

Hasičský záchranný sbor Moravskoslezského kraje				
EVIDENCE SMLUV				
HMSK	SML	45 poř. číslo	2024 rok	dobu plnění
Ev. číslo v SSD				

SMLOUVA O DÍLO

I. Smluvní strany

Česká republika - Hasičský záchranný sbor Moravskoslezského kraje

Sídlo: Výškovická 40, 700 30 Ostrava-Zábřeh

IČO: 70884561; DIČ: CZ70884561 (není plátcem DPH)

Zastoupený: brig. gen. Ing. Radimem Kuchařem, ředitelem HZS Moravskoslezského kraje

Bankovní spojení: ČNB Ostrava, číslo účtu: 1933881/0710

(dále jen „objednatel“)

a

FIREFIGHTING TECHNOLOGY INT. s r.o.

Sídlo: Krameriova 127, 339 01 Klatovy

IČO: 26384779

DIČ: CZ26384779

Zastoupená: 

Bankovní spojení: Česká spořitelna, č. účtu: 0826745359/0800

zapsána v obchodním rejstříku vedeném Krajským soudem v Plzni, odd. C , vl.16994

(dále jen „zhotovitel“)

II. Základní ustanovení

1. Smluvní strany uzavírají tuto smlouvu v souladu s ustanoveními § 2586 a násl. zákona č. 89/2012 Sb., občanského zákoníku, ve znění pozdějších předpisů (dále jen „OZ“) a dohodly se, že tento závazkový vztah, rozsah a obsah vzájemných práv a povinností z této smlouvy vyplývajících se bude řídit příslušnými ustanoveními citovaného zákoníku, nestanoví-li tato smlouva jinak.
2. Smluvní strany prohlašují, že údaje uvedené v čl. I této smlouvy a taktéž oprávnění k podnikání jsou v souladu s právní skutečností v době uzavření smlouvy. Smluvní strany se zavazují, že změny dotčených údajů oznámí bez prodlení druhé smluvní straně.
3. Smluvní strany prohlašují, že si před uzavřením smlouvy vzájemně sdělily veškeré jim známé skutkové a právní okolnosti, které by mohly být významné ve vztahu k uzavření této smlouvy nebo k plnění z této smlouvy vyplývajícím.
4. Smluvní strany prohlašují, že osoby podepisující tuto smlouvu jsou k tomuto jednání oprávněny.
5. Zhotovitel prohlašuje, že je odborně způsobilý k zajištění předmětu plnění podle této smlouvy.

III. Předmět smlouvy

1. Zhotovitel se touto smlouvou zavazuje provést pro objednatele na svůj náklad a nebezpečí, řádně, včas a ve sjednané kvalitě dílo specifikované v odst. 2 tohoto článku. Objednatel se touto smlouvou zavazuje řádně a včas provedené dílo převzít a zaplatit zhotoviteli sjednanou cenu.
2. Specifikace díla: Provedení ročních kontrol a servisních prací níže uvedených automobilových žebříků Magirus dle technické specifikace uvedené v příloze č.1 výzvy k podání nabídky (dále jen „dílo“):

AŽ 30 Magirus DLK 23-12 Vario	OVC 73-56 Nový Jičín
AŽ 53 Magirus M 55 L	9T9 7508 Ostrava-Zábřeh
AŽ 40 Magirus M 42 L-AS	1TC 6975 Frýdek-Místek
AŽ 40 Magirus M 42 L-AS	8P3 9842 Ostrava-Zábřeh

AŽ 40 Magirus M 42 L-AS	8P8 9059 Karviná
AŽ 40 Magirus M 42 L-AS	2TC 7428 Nový Jičín
AŽ 40 Magirus M 42 L-AS	2TC 7429 Opava
AŽ 40 Magirus M 42 L-AS	2TC 7459 Bruntál

- Součástí předmětu plnění bude rovněž provedení oprav a dodávání náhradních dílů pro výše uvedenou techniku (resp. technické prostředky) v roce 2024 nad rámec sjednaného plnění, a to až do vyčerpání celkového finančního limitu z této smlouvy ve výši 1 500 000,- Kč bez DPH (1 815 000,- Kč včetně DPH). Tyto opravy, servisní práce budou prováděny a náhradní díly budou dodávány podle aktuálních potřeb objednatele a rozsah a cena jednotlivých oprav, servisních prací a náhradních dílů musí být vždy v konkrétním případě předem písemně odsouhlasena pověřeným zástupcem objednatele, kterým je vedoucí oddělení služeb HZS Moravskoslezského kraje.
- Kontaktní osobou objednatele pro sjednání doby plnění prací nebo dodávek podle této smlouvy a pro převzetí provedených prací nebo dodávek podle této smlouvy je [REDAKCE]
Kontaktní osobou zhotovitele ve věcech plnění této smlouvy je [REDAKCE]
- Součástí provedení díla je i předání dokladu, které se k dílu vztahují (zejména závěrečná zpráva o provedení servisu vystavená pro každé vozidlo).
- Smluvní strany prohlašují, že předmět smlouvy není plněním nemožným a že tuto smlouvu uzavřely po pečlivém zvážení všech možných důsledků.
- Podkladem pro uzavření této smlouvy je nabídka zhotovitele ze dne 20.02.2024, která byla na základě zadávacího řízení č. 26/2024/VZMR vybrána jako nejvýhodnější.

IV. Místo plnění

Místem plnění pro rozsáhle opravy je servisní středisko zhotovitele Magirus GmbH, Graf – Arco- Strasse 30, 890 79 Ulm, Německo a místem plnění pro ostatní práce je sídlo objednatele na ul. Výškovická 40 v Ostravě-Zábřehu.

V. Čas plnění a doba účinnosti smlouvy

- Práce na realizaci předmětu smlouvy budou zahájeny ihned po nabytí účinnosti této smlouvy.
- Dílo bude prováděno průběžně po dobu účinnosti této smlouvy, a to v závislosti na aktuálních potřebách objednatele na základě výzev podle čl. III. odst. 3 této smlouvy.
- Smlouva se uzavírá na dobu určitou.
- Zhotovitel je povinen realizovat nejpozději do 31.12.2024 nebo do vyčerpání sjednaného maximálního finančního limitu podle čl. III. odst. 3 této smlouvy podle toho, která z těchto skutečností nastane nejdříve.
- Objednatel je oprávněn tuto smlouvu písemně vypovědět, a to i bez uvedení důvodu. Výpovědní lhůta je 1 měsíc a počíná běžet od prvního dne následujícího po doručení písemné výpovědi zhotoviteli.
- Tuto smlouvu lze ukončit písemnou dohodou obou smluvních stran.

VI. Cena díla

- Cena za provedení ročních kontrol je stanovena dohodou smluvních stran a činí:

Cena bez DPH	326.446,28 Kč
DPH 21 %	68.553,72 Kč
Cena včetně DPH	395.000,00 Kč

2. Podrobná kalkulace celkové ceny za provedení ročních kontrol tvoří přílohu č. 2 této smlouvy. Cena za provedení ostatních servisních prací nebo oprav bude stanovena písemnou dohodou smluvních stran v jednotlivých případech.
3. Ceny jednotlivých položek podle přílohy č. 2 této smlouvy jsou dohodnuty jako ceny nepřekročitelné a nejvýše přípustné a platí po celou dobu účinnosti této smlouvy.
4. Součástí ceny jednotlivých položek podle přílohy č. 2 této smlouvy jsou veškeré práce a dodávky, poplatky a jiné náklady nezbytné pro řádné a úplné provedení prací (např. náklady na cestu a další režijní náklady zhotovitele).
5. Cena za 1 hodinu servisní práce je stanovena dohodou smluvních stran a činí:

Cena bez DPH	3.500,00 Kč
DPH 21 %	735,00 Kč
Cena včetně DPH	4.235,00 Kč

6. Cena za servisní práce podle odst. 5 bude hrazena podle skutečného rozsahu provedených prací, na základě předloženého výkazu práce, který bude přílohou a nedílnou součástí faktury.
7. Cena podle odst. 1 a hodinová cena podle odst. 5 je stanovena jako nejvýše přípustná při sazbě DPH ve výši 21 %, přičemž sazba DPH bude v případě její změny stanovena v souladu s platnými právními předpisy. O změně ceny díla v důsledku změny sazby DPH není nutné uzavírat dodatek k této smlouvě. Je-li zhotovitel plátcem DPH, odpovídá za to, že sazba DPH bude stanovena v souladu s platnými právními předpisy.

VII. Platební podmínky

1. Zálohy nejsou sjednány.
2. Podkladem pro úhradu ceny dodaného díla budou dílčí faktury, které budou mít náležitosti daňového dokladu dle § 29 zákona č. 235/2004 Sb., o dani z přidané hodnoty, ve znění pozdějších předpisů, a náležitosti stanovené obecně závaznými právními předpisy (dále také jen „dílčí faktury“ nebo „faktury“). Objednatel tímto souhlasí s použitím daňových dokladů v elektronické podobě.
3. Jednotlivé dílčí faktury musí kromě zákonem stanovených náležitostí obsahovat také:
 - a) označení smlouvy a datum jejího uzavření
 - b) označení banky a čísla účtu, na který musí být zapláceno
 - c) kontaktní údaje zhotovitele pro záležitosti fakturace
 - d) součástí faktury musí být dodací list, předávací protokol nebo jiný obdobný doklad včetně soupisu provedených prací, podepsaný zástupci obou smluvních stran, potvrzující, že dílo bylo řádně provedeno.
4. Dílčí faktury budou zhotovitelem průběžně vystavovány zvlášť za každé vozidlo, vždy po provedení roční kontroly, servisních prací, oprav a dodávce náhradních dílů-dílčího plnění. Lhůta splatnosti všech dílčích faktur činí 21 kalendářních dnů od jejich doručení objednateli. Stejná lhůta splatnosti platí pro smluvní strany i při úhradě jiných plateb (např. úroků z prodlení, smluvních pokut, náhrady škody aj.).
5. Zhotovitel je povinen doručit dílčí faktury objednateli nejpozději do 15.12.2024, budou-li fakturované položky provedeny do tohoto data. Faktura v listinné podobě musí být doručena na adresu objednatele na ul. Výškovická 40, 700 30 Ostrava-Zábřeh, a faktura v elektronické podobě musí být doručena na e-mailovou adresu: msk.uctarna@hzscr.cz. Zhotovitel je přitom povinen zvolit pouze jednu z uvedených forem faktury včetně příslušného způsobu jejího doručení.
6. Nebude-li faktura obsahovat některou povinnou nebo dohodnutou náležitost nebo bude chybně vyúčtována cena, DPH, nebo budou-li vyúčtovány práce, které zhotovitel

neprovedl, je objednatel oprávněn bez zaplacení fakturu před uplynutím lhůty splatnosti vrátit druhé smluvní straně k provedení opravy. Ve vrácené faktuře vyznačí důvod vrácení. Zhotovitel provede opravu vystavením nové faktury. Od doby odeslání vadné faktury přestává běžet původní lhůta splatnosti. Celá lhůta splatnosti běží opět ode dne doručení nově vyhotovené faktury objednateli.

7. Smluvní strany se dohodly, že platba bude provedena bezhotovostním převodem z účtu objednatele na číslo účtu uvedené zhotovitelem na faktuře bez ohledu na číslo účtu uvedené v článku I. této smlouvy.
8. Povinnost zaplatit je splněna dnem odepsání příslušné částky z účtu objednatele.
9. Pokud objednatel uplatní nárok na odstranění vady díla ve lhůtě splatnosti faktury, není objednatel povinen až do odstranění vady díla uhradit cenu díla. Okamžikem odstranění vady díla začne běžet nová lhůta splatnosti faktury.

VIII. Provádění díla

1. Zhotovitel se zavazuje provést dílo svým jménem a na vlastní zodpovědnost. V případě, že provedením díla nebo jeho části pověří jinou osobu, má zhotovitel odpovědnost, jako by dílo provedl sám.
2. Zhotovitel je při zhotovení díla povinen postupovat s odbornou péčí, podle svých nejlepších znalostí a schopností, přičemž při své činnosti je povinen chránit zájmy a dobré jméno objednatele a postupovat v souladu s jeho pokyny.
3. V případě nevhodných pokynů objednatele nebo v případě nevhodné povahy věci, kterou objednatel k provedení díla zhotoviteli předal, je zhotovitel povinen na nevhodnost těchto pokynů nebo věci objednatele písemně upozornit. Neupozorní-li zhotovitel tímto způsobem objednatele, odpovídá zhotovitel za vady díla tímto způsobené a za škodu, které v důsledku nevhodných pokynů objednatele nebo věci objednateli a/nebo zhotoviteli a/nebo třetím osobám vznikly. Pokud objednatel i přes upozornění trvá na provedení díla podle zřejmě nevhodného pokynu nebo s použitím zřejmě nevhodné věci, může zhotovitel od smlouvy odstoupit.
4. Zhotovitel se zavazuje dodržovat při plnění předmětu smlouvy podmínky bezpečnosti a ochrany zdraví při práci s ohledem na rizika možného ohrožení života a zdraví osob podílejících se na plnění předmětu smlouvy. V případě nedodržení těchto podmínek je zhotovitel povinen zajistit nápravu bezodkladně poté, co se o tom dozví.
5. Zhotovitel se zavazuje dodržovat právní předpisy v oblasti ochrany životního prostředí včetně odpovědného nakládání s odpady vzniklými při plnění předmětu smlouvy. Zhotovitel odpovídá za dodržování těchto pravidel také u svých poddodavatelů a je povinen jejich dodržování poddodavatelů zajistit (např. nastavením vzájemných smluvních podmínek). V případě nedodržení těchto podmínek je zhotovitel povinen zajistit nápravu bezodkladně poté, co se o tom dozví.

IX. Předání a převzetí díla

1. Zhotovitel splní svou povinnost provést jednotlivé dílčí plnění jeho řádným dokončením bez vad a nedodělků, předáním a převzetím díla pověřeným zástupcem objednatele. O předání a převzetí jednotlivého dílčího plnění jsou smluvní strany povinny sepsat protokol nebo jiný obdobný doklad, v jehož závěru objednatel prohlásí, zda jednotlivé dílčí plnění přijímá nebo nepřijímá, a pokud ne, z jakých důvodů. Objednatel je oprávněn odmítnout převzetí jednotlivého dílčího plnění, pokud jednotlivé dílčí plnění nebude zhotoveno řádně v souladu s touto smlouvou a ve sjednané kvalitě. Na následné předání jednotlivého dílčího plnění se použijí ustanovení tohoto článku obdobně.
2. Současně s protokolem o předání a převzetí díla nebo jiným obdobným dokladem podle odst. 1 tohoto článku předá zhotovitel pověřenému zástupci objednatele také doklady o

řádné provedení díla dle technických norem a předpisů, provedených zkouškách, atestech a dokumentaci podle této smlouvy.

X. Podstatné porušení smlouvy

1. Smluvní strany pokládají za podstatné porušení této smlouvy zejména:
 - a) prodlení zhotovitele s provedením jednotlivého dílčího plnění ve sjednaném čase plnění podle čl. III. odst. 3 této smlouvy,
 - b) neprovedení jednotlivého dílčího plnění v požadované kvalitě podle této smlouvy,
 - c) nevyřešení zjištěných vad v souladu s čl. XI. této smlouvy ve sjednané lhůtě.
2. V případě podstatného porušení smlouvy zhotovitelem je objednatel oprávněn od této smlouvy odstoupit.

XI. Vady díla a záruky

1. Jednotlivé dílčí plnění má vady, jestliže jeho provedení neodpovídá specifikaci nebo výsledku určenému v této smlouvě.
2. Má-li jednotlivé dílčí plnění vady, řídí se práva a povinnosti smluvních stran ustanoveními § 2615 a násl. OZ.
3. Smluvní strany se dohodly na záruční době 12 měsíců.
4. Záruční doba začíná běžet dnem předání a převzetí jednotlivého dílčího plnění objednatelem bez vad a nedodělků.
5. Vyskytne-li se v průběhu záruční doby na provedeném díle vada, oznámí objednatel tuto skutečnost zhotoviteli formou písemného oznámení o vadě zaslaného na adresu zhotovitele uvedenou v čl. I. této smlouvy / telefonicky na tel. č. [REDACTED] / e-mailem na [REDACTED].
6. Zhotovitel je povinen kupujícímu písemně potvrdit, kdy bylo právo z vadného plnění uplatněno, způsob provedení opravy a dobu trvání opravy.
7. Zhotovitel odstraní vadu do 5 dnů ode dne doručení oznámení o vadě, pokud se smluvní strany nedohodnou jinak.
8. Objednatel je povinen umožnit zhotoviteli odstranění vady.
9. Provedenou opravu vady zhotovitel objednateli předá a vyhotoví o tom písemný zápis nebo jiný obdobný doklad. Na provedenou opravu se vztahuje záruka ve stejném rozsahu jako dle odst. 3 tohoto článku. Záruční doba začíná běžet dnem předání provedené opravy vady objednateli.
10. Zhotovitel je povinen nahradit objednateli škodu, která vznikla při realizaci díla v souvislosti nebo jako důsledek porušení smluvní povinnosti zhotovitele nebo vadným plněním, a to v plné výši. Zhotovitel je rovněž povinen objednateli nahradit náklady, které objednateli vzniknou při uplatňování práv na náhradu škody.

XII. Sankční ujednání

1. Zhotovitel je povinen zaplatit objednateli smluvní pokutu ve výši 500 Kč za každý i započatý den prodlení s předáním jednotlivého dílčího plnění bez vad a nedodělků oproti termínu dohodnutému podle čl. III. odst. 3 této smlouvy a také případně nepřevzetí díla ze strany objednatele z důvodu vad jednotlivých dílčích plnění.
2. Nebude-li faktura uhrazena ve lhůtě splatnosti, je objednatel povinen zaplatit zhotoviteli úrok z prodlení ve výši 0,05 % z dlužné částky za každý i započatý den prodlení.
3. V případě nedodržení dohodnuté lhůty k odstranění vady, která se projevila v záruční době, je zhotovitel povinen zaplatit objednateli smluvní pokutu ve výši 1000 Kč za každý i započatý den prodlení s odstraněním každé vady.

4. V případě, že závazek provést dílo zanikne před řádným ukončením díla, nezaniká nárok na smluvní pokutu, pokud vznikl dřívějším porušením povinnosti.
5. Zánik závazku pozdním plněním neznamená zánik nároku na smluvní pokutu za prodlení s plněním.
6. Smluvní pokuty se nezapočítávají na náhradu případně vzniklé škody.
7. Smluvní pokuty je objednatel oprávněn započíst proti pohledávce zhotovitele.
8. Smluvní pokuty sjednané touto smlouvou zaplatí povinná strana nezávisle na zavinění a na tom, zda a v jaké výši vznikne druhé straně škoda, kterou lze vymáhat samostatně.

XIII. Odstoupení od smlouvy

1. Odstoupení od smlouvy se řídí ustanovením § 2001 a násl. OZ, pokud není dále stanoveno jinak.
2. Objednatel je oprávněn odstoupit od smlouvy, jestliže se zhotovitel rozhodnutím soudu ocitne v úpadku dle zákona č. 182/2006 Sb., insolvenční zákon, ve znění pozdějších předpisů.
3. Účinky každého odstoupení od smlouvy nastávají okamžikem doručení písemného projevu vůle odstoupit od této smlouvy druhé smluvní straně. Odstoupení od smlouvy se nedotýká zejména nároku na náhradu škody, smluvní pokuty a povinnosti mlčenlivosti. Odstoupí-li objednatel od smlouvy z důvodu podstatného porušení smlouvy zhotovitelem podle čl. X. této smlouvy, objednatel je oprávněn uplatnit a zhotovitel je povinen zaplatit objednateli smluvní pokutu podle čl. XII. odst. 1 za dobu od počátku prodlení do dne odeslání písemného odstoupení od smlouvy.
4. Zhotovitel podpisem této smlouvy prohlašuje, že není veden v registru nespolehlivých plátců DPH vedeném Ministerstvem financí České republiky. V případě, že je toto prohlášení nepravdivé nebo v případě, že bude zhotovitel dodatečně zapsán v registru nespolehlivých plátců DPH v průběhu účinnosti této smlouvy a nevyrozumí o tom ihned objednatele, má objednatel právo od smlouvy odstoupit v souladu s odst. 3 tohoto článku.

XIV. Závěrečná ujednání

1. Tato smlouva se řídí právním řádem České republiky. Smluvní strany se zavazují, že veškeré spory vzniklé v souvislosti s realizací smlouvy budou řešeny nejprve smírnou cestou – dohodou. Nedojde-li k dohodě, budou spory řešeny v soudním řízení před příslušnými obecnými soudy České republiky.
2. Zhotovitel není bez předchozího písemného souhlasu objednatele oprávněn postoupit tuto smlouvu, její část nebo práva a povinnosti z této smlouvy třetí osobě.
3. Zhotovitel bez jakýchkoliv výhrad souhlasí se zveřejněním své identifikace a dalších údajů uvedených ve smlouvě včetně ceny díla.
4. Změnit nebo doplnit tuto smlouvu mohou smluvní strany pouze formou písemných dodatků, které budou vzestupně číslovány, výslovně prohlášeny za dodatek této smlouvy a podepsány oprávněnými zástupci smluvních stran. Za písemnou formu nebude pro tento účel považována výměna e-mailových či jiných elektronických zpráv.
5. Odpověď některé ze smluvních stran podle § 1740 odst. 3 OZ s dodatkem nebo odchylkou není přijetím nabídky na uzavření této smlouvy, ani když podstatně nemění podmínky nabídky.
6. Pro případ, že ustanovení této smlouvy oddělitelné od ostatního obsahu se stane neúčinným nebo neplatným, smluvní strany se zavazují bez zbytečných odkladů nahradit takové ustanovení novým. Případná neplatnost některého z takovýchto ustanovení této smlouvy nemá za následek neplatnost ostatních ustanovení.
7. Zhotovitel se zavazuje, že jakékoliv informace, které se dověděl v souvislosti s plněním předmětu smlouvy, neposkytne bez předchozího písemného souhlasu třetím osobám ani je

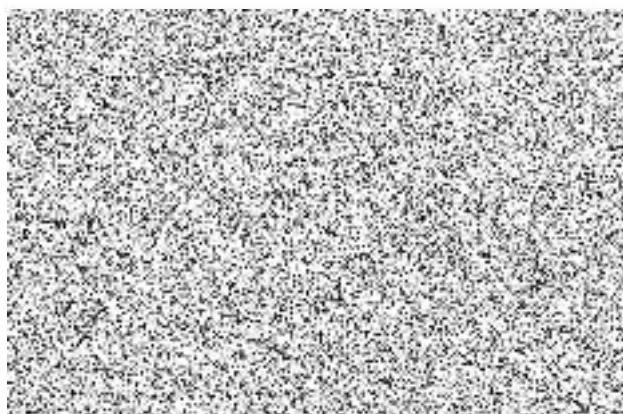
- nepoužije v rozporu s účelem této smlouvy, ledaže se jedná o informace, které jsou veřejně přístupné nebo o případ, kdy je zpřístupnění informace vyžadováno zákonem nebo závazným rozhodnutím oprávněného orgánu. Za porušení povinnosti mlčenlivosti osobami, které se budou podílet na zhotovení díla dle této smlouvy, odpovídá zhotovitel, jako by povinnost porušil sám. Povinnost mlčenlivosti trvá i po skončení účinnosti této smlouvy.
8. Smluvní strany shodně prohlašují, že si tuto smlouvu před jejím podepsáním přečetly, že byla uzavřena po vzájemném projednání, nebyla uzavřena v tísní ani za jednostranně nevýhodných podmínek a že se dohodly o celém jejím obsahu, což stvrzují svými podpisy.
 9. Vše, co bylo dohodnuto před uzavřením smlouvy, je právně irelevantní a mezi smluvními stranami platí jen to, co je dohodnuto v této písemné smlouvě.
 10. Je-li tato smlouva uzavírána v listinné podobě, vyhotovuje se ve dvou stejnopisech s platností originálu, přičemž každá ze smluvních stran obdrží jeden stejnopis. Je-li tato smlouva uzavírána elektronicky, obdrží obě smluvní strany její elektronický originál opatřený uznávanými elektronickými podpisy, přičemž smluvní strana podepisující tuto smlouvu jako druhá v pořadí je povinna prokazatelně doručit oboustranně podepsanou smlouvu druhé straně.
 11. Tato smlouva podléhá povinnosti uveřejnění v registru smluv podle zákona č. 340/2015 Sb., o zvláštních podmínkách účinnosti některých smluv, uveřejňování těchto smluv a o registru smluv (zákon o registru smluv), ve znění pozdějších předpisů, přičemž smluvní strany souhlasí s jejím uveřejněním v plném rozsahu. Uveřejnění této smlouvy v registru smluv zajistí objednatel.
 12. Smluvní strany uzavírají tuto smlouvu v souladu s nařízením Evropského parlamentu a Rady (EU) 2016/679 ze dne 27. dubna 2016 o ochraně fyzických osob v souvislosti se zpracováním osobních údajů a o volném pohybu těchto údajů a o zrušení směrnice 95/46/ES (obecné nařízení o ochraně osobních údajů). Osobní údaje uvedené v této smlouvě budou použity pouze pro účely plnění této smlouvy a při uveřejnění smlouvy budou anonymizovány.
 13. Tato smlouva nabývá účinnosti dnem jejího uveřejnění v registru smluv.
 14. Nedílnou součástí této smlouvy jsou přílohy č. 1 – specifikace ročních kontrol a servisních prací výškové techniky Magirus a příloha č. 2 – cenová kalkulace.

Ostrava dne

Klatovy dne



.....
za objednatele
brig. gen. Ing. Radim Kuchař
ředitel
HZS Moravskoslezského kraje



Příloha č. 1

Technická specifikace

Předmětem plnění je provádění servisních prací, oprav, pravidelných ročních servisních kontrol automobilových žebříků (dále jen „AZ“) dle aktuálních požadavků zadavatele včetně AZ, které jsou v záruční době.

Dodavatel musí být osoba odborně způsobilá a autorizovaná výrobcem techniky, společností Magirus GmbH, a musí mít přístup k legálnímu softwaru společnosti Magirus GmbH na typy AZ používané u HZS Moravskoslezského kraje.

Po provedení servisní prohlídky nebo opravy bude vystaven „Protokol o servisní kontrole AZ“ Dodané díly musí být nové, originální, případně repasované, nepoužité. Nebezpečí škody na zhotovené věci nese od počátku prací (převzetí vozidla k opravě) do předání a převzetí díla dodavatel. Zařízení použitá pro opravy, servis a montáž musí splňovat obecně stanovené bezpečnostní předpisy a musí být doložena příslušným dokladem (homologace, certifikát, prohlášení o shodě apod.).

1. Seznam techniky:

Technika - typ nástavby	Výrobní číslo podvozku	Výrobní č. nástavby	Rok výroby	Záruka
AZ30 – DLK 23-12 CC	ZCFA1LLH002287160	11765	1999	NE
AZ53 – M55L	WDB9640141L943552	29372	2015	NE
AZ40 – M42L-AS	ZCFA71TN602667438	32879	2018	NE
AZ40 – M42L-AS	YS2L6X20005619115	38927	2021	ANO
AZ40 – M42L-AS	YS2P6X20009288216	38928	2022	ANO
AZ40 – M42L-AS	YS2P6X20009321534	40729	2023	ANO
AZ40 – M42L-AS	YS2P6X20009321528	40730	2023	ANO
AZ40 – M42L-AS	YS2P6X20009321566	40728	2023	ANO

2. Rozsah servisní kontroly a údržby automobilových žebříků

Konstrukční část	Kontrola
1. Podvozek	
Vedlejší pohon:	- Mechanická funkce, těsnost, spínače vedlejšího pohonu, pneumatického spínání vypnutí/zapnutí vedlejšího pohonu, funkce kontrolky v kabině, mechanická uzávěra jízdního režimu, spínání světelné signalizace na zdvihacím rámu

Navíc u automatické převodovky:	- Spínač vedlejšího pohonu, elektrická uzávěra jízdního režimu, relé spínání vedlejšího pohonu v kabině
---------------------------------	---

Konstrukční část	Kontrola
2. Elektroinstalace kabina	
Soustava zvláštních signálů:	- Funkce
Radiostanice:	- Funkce
Přídavná dobíjecí zařízení:	- Funkce
Počítadlo motohodin:	- Funkce
Přídavné osvětlení:	- Funkce spínání světel na zrcátkách, postranní osvětlení
Kontrolky a výstražná světla:	- Funkce
Pojistky:	- Upevnění držáku a koroze u pojistek

Konstrukční část	Kontrola
3. Podstavba	
Hlavní rám:	- Mechanické propojení s rámem podvozku
Vzpěra pro uložení žebříku:	- Vizuální kontrola, upevnění spojů a dotažení momentovým klíčem
Podpěry:	- Funkce, mech. propojení, očištění vodících prvků: namazání - Podpěrné talíře: pohyblivost, koroze, namazání, blinkrů na podpěrách a na zádi
Pružinové zajištění:	- Funkce, stav, upevnění, lana, kladky, tažné pružiny
Hydraulické válce:	- Upevnění, ložiska, těsnost
Hydraulická nádrž:	- Upevnění, stavu oleje, filtru, ventilátoru, těsnosti
Pohon čerpadla:	- Vizuální kontrola, těsnost, sací a tlaková vedení a hnací řetězec
Hydraulická soustava:	- Upevnění řídicích bloků, těsnost, funkce - Šroubení, olejové vedení (trubky, hadice), upevnění ventilů, kontrola stavu a těsnosti
Olejový prostup:	- Upevnění a těsnost
Proudový sběrač - provedení CS:	- Funkce
Ovládací páky:	- Funkce podpěr (Provozní otáčky/sklápění koše)
Bezpečnostní funkce:	- Parkovací brzda, funkce nouzový stop - Spínače uložení žebříkové sady a funkce - Blokování podpěr pokud žebřík není složený - Blokování provozu žebříku pokud vozidlo není podepřeno
- provedení CS:	- Obslužného stanoviště pro podpěry - výstražný tón při pohybu podpěr
Snímače signálů:	- Zasunutí podpěr, rozpoznání délky vysunutí podpěr, snímače kontaktu se zemí
Snímače signálů:	- Funkce tlakových snímačů, nouzových nárazových spínačů

- provedení CS:	- Funkčnost joysticků
Vyrovnávací otočný věnec	- Upevnění otočného věnce a dotažení momentovým klíčem, funkce, namazání
Vyrovnávací otočný věnec	- Brzdy převodovky točnice, upevnění, funkce, těsnosti, stavu oleje
Pojistky:	- Stav - koroze, kontakty, hlavní pojistky pro provoz žebříku, nouzový provoz
Pojistky:	- Podstavba, točnice, záchranný koš
Relé:	- Hlavní relé proudového napájení pomocí zapnutí/vypnutí vedlejšího pohonu, samoregulace
- provedení CS:	
Nouzový provoz manuální/ 24 V /230 V/ 400 V:	- Funkce všech os a směrů při maximální zatížení, čerpadla nouzového pohonu, přetlakového ventilu, těsnosti

Konstrukční část	Kontrola
4. Nástavba	
Pódium:	- Stav a upevnění: konzole, konstrukce, oplechování
Nářad'ové skříně:	- Stav, upevnění, odvětrání: konstrukce, oplechování
Rolety:	- Stav - funkčnost, spínače, hřídele, zámků
Úchyty:	- Stav - upevnění, zajištění
Osvětlení:	- Stav a funkce: osvětlení nářad'ových skříní, postranní osvětlení, osvětlení schůdků, obrysová světla
Schůdky:	- Stav - oplechování, schůdky, madla
Výklopná dvířka:	- Stav, upevnění, zajištění
Baterie:	- Upevnění, zajištění a koroze, stavu dobití, napětí, kabelové připojení
Nabíjecí zařízení 12 V/24 V/230 V/ 400 V:	- Funkce, blokování startování, ukazatele v kabině

Konstrukční část	Kontrola
5. Točnice	
Šroubové spoje:	Kontrola pomocí momentového klíče: - Podstavba k otočnému věnci - Otočný věnec k točnici, stejně tak převodovka - Stranové vyrovnávání a zdvihací válce - Upevnění navijáku - Zdvihací hřídel a lanové kladky - Žebříková sada ke zdvihacímu rámu
Hydraulická soustava:	- Řídicí blok - upevnění, těsnost, funkce - Hydraulická vedení - hadice a ventily - Ventily - upevnění, stav, funkce a těsnost - Stranové vyrovnávání - funkce, těsnost - Pohyblivé osy - funkce, těsnost
Naviják:	- Lamelové brzdy - přezkoušení, opotřebení, těsnost - Upevnění lan na navijecím bubnu - Stav oleje, těsnost

Převodovka točnice:	- Stav oleje, těsnost, vůle k otočnému věnci
Obslužné prvky:	- Funkce žebříku s košem a bez koše, provozní otáčky - Řídicí páky, tlačítka funkcí a spínač "Mrtvý muž" - Tlaku oleje jen pokud je řídicí páka ve středové poloze - Automatické složení žebříku na úložnou vzpěru - Přepínání hranic koše 4-3-2-1-0
Bezpečnostní funkce:	- Vypnutí na hranici - porovnání skutečných hodnot vyložení - Akustický výstražný tón při použití nouzového nárazového vypínače na hl. obsl. stanovišti - Zpomalení při přiblížení se k hranici - Snímač úhlu zdvihu - upevnění, funkce - Přetížení, přemostění, koncové polohy - Přepínání rozsahu otáčení, ochranné pásmo kabiny - Zastavení v koncové poloze - max. úhel zdvihu $\leq 77^\circ$
Snímače / senzory:	- Rozpoznání pozice všech os - Rozpoznání podélného a příčného náklonu, snímač - "žebřík zasunut" - Obslužné prvky a ukazatele na obslužné jednotce - Ukazatel délky žebříku, ukazatel úhlu zdvihu, tlačítka na joysticku, - Dorozumívací zařízení
Vyrovnávací otočný věnec:	- Snímače řízení otočného věnce, funkce, čistota
Ukazatele:	- Display, stupňový oblouk, vodováha, stav, funkce
Osvětlení:	- Kontrola funkce a upevnění světel
Nouzové ovládání:	- Funkce všech os a směrů - Funkce zvýšení otáček při nouzovém provozu - Funkce brzdících ventilů - Funkce výstražného tónu
- provedení CS:	- Omezení rychlosti pomocí nastavovací kroužků (nouzový provoz)
Kontrola systému: - provedení CS:	- Zelené LED na pojistkové kartě blikají, žádné chybové hlášení
Elektrická soustava - všeobecně:	- Řídicí skříň, vedení a kabely, vidlice, sběrný kruh, všeobecná vizuální kontrola upevnění a stavu
Generátor:	- Upevnění a funkce

Konstrukční část	Kontrola
6. Žebříková sada	
Žebříkové části:	- Vizuální kontrola kompletní svařované konstrukce: poškození, deformace, trhliny, poškození laku - Vyrovnávání příček, symetrie výsuvu
Zavěšení koše:	- Stav, deformace, trhliny, zajišťovací mechanismus, funkce, senzoru zajištění koše/rozkognání koše
Přestupní oblouk:	- Stav, vodících drah + zajištění na koši
Kladková vedení: - provedení CS:	- Stav, chodu, nastavení - Kynvé uložení na přední straně žebříku, kladky, nastavení, chod, deformace

Kluzné dráhy:	- Kluzné vložky v zadní straně žebříku - opotřebení, upevnění, nastavení, namazání
Pohyblivé plochy:	- Spodní strany profilu, vnější plocha profilu - Kolejnice, kluzné dráhy - čistota, poškození, stav laku
Lanová vedení:	- Lan - stav, upevnění, napnutí, nastavení, opotřebení, ukostřovací kabel na lanových okách - Kladek - uložení lanových kladek, stav, opotřebení
Kabelová vedení:	- Kabelu v žebříkové sadě - stav - Napnutí a snadný chod - Kladek a vodící dráhy - stav, napnutí - Stav zásuvek a svorkovnic - Funkce reproduktoru
Snímače:	- Kontrola hodnot DMS snímačů zatížení – seřízení pomocí softwaru
Příčky a obložení příček:	- Stav, opotřebení, koroze, poškození
- provedení CS:	- Upevňovací lišta, upevnění
Vodní vedení:	- Potrubí vodního vedení na 1. žebříkovém díle - upevnění, těsnost

Konstrukční část	Kontrola
7. Záchranný koš	
Mechanika a struktura:	- Vizuální kontrola kompletní svařované konstrukce: poškození, deformace trhliny, poškození laku - Nástupní žebřík a přední dvířka, zadní stěna koše a dvířka - Zábradlí - snadný chod všech čepů samočinné zajištění - Uvolnění zadní stěny - přírubový spoj - Zavěšení, závěsné uložení žebříku - Uchycení vyrovnávacího pohonu - funkce, upevnění - Multifunkční sloupek - zajištění - Přestupní oblouk - funkce a zajištění
Hydraulická soustava:	- Hydraulického agregátu - nouzové čerpadlo, řídicí blok, stav oleje a filtru, pohon vyrovnávání koše, - Funkce obou hydraulických válců - těsnost, upevnění - Hydraulická vedené, hadice, upevnění, těsnost, hydr. válce
Snímače / senzory:	- Zkouška ochrany proti nárazu l/p + p/z, senzory multifunkčního sloupku - Obslužných prvku a ukazatele na obslužné jednotce - Dorozumívací zařízení, mikrofon
Provozní funkce:	- Svislá poloha koše -15° - +75° - Snímače koncové polohy +/- 12° pomocí přepouštěcího ventilu nouzového čerpadla - Nouzový stop "Záchrana" z hlavního obslužného stanoviště, hydr. nouzový provoz - Přepínání hranic koše, přední hl. obsl. stanoviště - Tlak oleje jen pokud je řídicí páka ve středové poloze - Řídicí páky, tlačítka funkcí a spínač "Mrtvý muž"

Příslušenství:	<ul style="list-style-type: none"> - Otočného držáku zdravotnických nosítek - funkce, sváry, popruhy - Otočné proudnice mechanická - funkce, těsnost - Otočné proudnice elektrická - funkce, těsnost - Vodního vedení, ochlazovací zařízení - funkce, těsnost - Mechanické zajištění vybavení koše
----------------	---

Konstrukční část	Kontrola
8. Výtah (pokud je součástí AZ)	
Mechanika a struktura:	<ul style="list-style-type: none"> - Vizuální kontrola kompletní svařované konstrukce: poškození, deformace trhliny, poškození laku - Výklopného rámu, podlaha, průchod - funkce, poškození - Všechny 4 pohony - stav, poškození, snadný chod
Bezpečnostní brzda:	<ul style="list-style-type: none"> - Chodu všech pohyblivých dílů, brzdové vačky, brzdné pružiny, brzdná lana - Samovolné uzavření excentrické brzdy při vyklopení výtahu a při uvolněném lanu
Výklopný mechanismus: - provedení CC:	<ul style="list-style-type: none"> - Zajištění, použití, hřidel brzdy - Sklopení páky unašeče
Kolejnice výtahu: - provedení CC: - provedení CS:	<ul style="list-style-type: none"> - Snadný chod, vedení, deformace - Funkce přibližovacích senzor - Funkce zádržné brzdy, hydraulika, mechanika - Brzdové obložení - upevnění, opotřebení - Funkce pohonu - synchronní pohyb, stav, ozubený řemen - Napínací mechanismus, senzory pro koncové polohy
Provoz výtahu: - provedení CS: - provedení CC:	<ul style="list-style-type: none"> - Funkce snímačů výtahu a rozpoznání polohy výtahu - Stavů lan, lanová vedení, nastavení, kladky - Kontrola žebříkové sady na stopy oděru - Lanové válečky: upevnění, opotřebení - Funkce snímače uvolněného lana - Ochranné desky lanových vedení, upevnění, opotřebení

Konstrukční část	Kontrola
9. Software	
- provedení CS:	<ul style="list-style-type: none"> - Kontrola chybové paměti všech ESX řídicích jednotek – vymazání chybových hlášení - Kontrola/seřízení hodnoty DMS snímačů
- provedení CC:	<ul style="list-style-type: none"> - Kontrola/seřízení hodnoty DMS snímačů

Konstrukční část	Kontrola
10. Stabilita / pevnost	
Statická zkouška přetížení dle EN 14043:	<ul style="list-style-type: none"> - Předzátížení žebříkové sady v podélné ose vozidla po dobu 1 minuty, potom 10 minut nechat stát žebřík pod zátěží a změřit výšku podlahy koše při zatížení a po následném odlehčení. Přípustný rozdíl obou hodnot je max. 100 mm. Zkušební zatížení (1,5 x Pn + Pz).

Statická zkouška přetížení dle EN 14043: Monitorovací zařízení. Stabilita hranice pro 3 osoby:	- Předzátížení žebříkové sady v podélné ose vozidla po dobu 1 minuty, potom 10 minut nechat stát žebřík pod zátěží a změřit výšku podlahy koše při zatížení a po následném odlehčení. Přípustný rozdíl obou hodnot je max. 100 mm. Zkušební zatížení (1,5 x Pn + Pz). - Při minimálním podepření: Zvýšit zátěž dokud se nerozezní výstražný signál, zaznamenat hraniční zátěž
Monitorovací zařízení. Stabilita hranice pro 3 osoby: Dynamická zkouška dle EN 14043:	- Při maximálním podepření: Zvýšit zátěž, dokud se nerozezní výstražný signál, zaznamenat hraniční zátěž - Zkušební podmínky viz 14.2.1.3.2 GUV-G 9102

Konstrukční část	Kontrola
11. Údržba	
Předepsaná pravidelná údržba provedená autorizovanou osobou	- Dle pokynů výrobce

3. Opravy

Konstrukční část	Kontrola / provedení
servis	- diagnostika závady, - načtení chybových hlášení ze softwaru nastavby AZ, - seřízení ovládacích prvků, - nastavení hydraulických tlaků, - výměna olejových náplní, filtrů, - aktualizace software, - kontrola funkce.

Cenová kalkulace

za provedení pravidelných servisních prací a ročních kontrol jednotlivých vozidel

Vozidlo	Cena bez DPH	DPH 21%	Cena s DPH
AZ 30 Magirus, RZ: OVC 73-56 Nový-Jičín	53.719,01 Kč	11.280,99 Kč	65.000,00 Kč
AZ 53 Magirus, RZ: 9T9 7508 Ostrava-Zábřeh	57.851,23 Kč	12.148,76 Kč	70.000,00 Kč
AZ 40 Magirus, RZ: 1TC 6975 Frýdek-Místek	53.719,01 Kč	11.280,99 Kč	65.000,00 Kč
AŽ 40 Magirus, RZ: 8P3 9842 Ostrava-Zábřeh	0,00 Kč	0,00 Kč	0,00 Kč
AZ 40 Magirus, RZ: 8P8 9059 Karviná	0,00 Kč	0,00 Kč	0,00 Kč
AZ 40 Magirus, RZ: 2TC 7428 Nový Jičín	53.719,01 Kč	11.280,99 Kč	65.000,00 Kč
AZ 40 Magirus, RZ: 2TC 7429 Opava	53.719,01 Kč	11.280,99 Kč	65.000,00 Kč
AZ 40 Magirus, RZ: 2TC 7459 Bruntál	53.719,01 Kč	11.280,99 Kč	65.000,00 Kč
Cena celkem	326.446,28 Kč	68.553,72 Kč	395.000,00 Kč

Cena obsahuje veškeré náklady na provedení servisní kontroly a to vč. nákladů na cestu a dalších režijních nákladů zhotovitele. Záruční doba za předmět zakázky činí 12 měsíců.

CENA HODINY SERVISNÍ PRÁCE ČINÍ 3.500,00 Kč bez DPH

4.235,00 Kč vč. DPH

