

S M L O U V A

o poskytnutí finančního příspěvku z majetku nadačního fondu

uzavřená dle ustanovení § 1746 odst. 2 a v souladu s ustanoveními § 394 a násl. zákona č. 89/2012 Sb., občanský zákoník, ve znění pozdějších předpisů (dále jen „OZ“) mezi těmito smluvními stranami:

Střední škola, Základní škola, Mateřská škola, Dětský domov a Speciálně pedagogické centrum Mladá Boleslav, příspěvková organizace
se sídlem: Na Celně 2, Mladá Boleslav, 293 01
IČO: 70107114
jednající: Mgr. Bc. Ivanou Pacovskou, ředitelkou příspěvkové organizace
zapsaná v Administrativním registru ekonomických subjektů
(„Partner“)

a

Nadační fond ALBERT
se sídlem Radlická 117, Praha 5, 158 00
IČO: 28967496
zapsaná v obchodním rejstříku vedeném Městským soudem v Praze, sp. zn. N763
(„NFA“)

(Partner a NFA společně „smluvní strany“ a každý z nich samostatně „smluvní strana“)

t a k t o:

I.

Obecná ustanovení

Na základě žádosti o poskytnutí příspěvku z majetku NFA v rámci programu NFA „**Bertík pomáhá 2024**“ byl Partnerův projekt „**Logopedická a speciálně pedagogická podpora pro děti z dětského domova**“ odpovídající účelu NFA - podpora zdravého životního stylu dětí i jejich rodičů, pořádání vzdělávacích akcí a podpora vzdělávání, integrace a rozvoje dětí ze sociálně znevýhodněných skupin (dále jen „**Projekt**“) vybrán k tomu, aby byl na jeho realizaci poskytnut od NFA příspěvek ve výši **50 000,- Kč** (dále jen „**Příspěvek**“).

II.

Předmět smlouvy

1) Předmětem této smlouvy je úprava podmínek poskytnutí Příspěvku na realizaci Projektu.

NFA se zavazuje, že Příspěvek uvedený v článku I. této smlouvy poskytne Partnerovi na uskutečnění Projektu ve splátkách, a to následovně:

- první splátku ve výši 37 500,- Kč nejpozději do 29.2.2024.
- druhou splátku ve výši 12 500,- Kč po schválení závěrečné zprávy ze strany NFA na účet Partnera

- 2) Partner se zavazuje, že obdržený Příspěvek bude využit výlučně na realizaci Projektu.
- 3) Partner se zavazuje, že Projekt bude uskutečněn dle popisu Projektu tak, jak je uveden v **Žádosti Partnera**, která je **Přílohou č. 1** této smlouvy
- 4) Partner je povinen zasílat NFA **Průběžné zprávy** o realizaci Projektu. Partner je dále povinen předložit NFA nejpozději do 40 dní ode dne ukončení Projektu **Závěrečnou zprávu** o realizaci Projektu včetně řádného vyúčtování Projektu.
- 5) Partner se zavazuje poskytnout NFA součinnost k provedení kontroly použití Příspěvku dle výzvy NFA. Prodlení Partnera s poskytnutím součinnosti dle tohoto odstavce delším než 15 kalendářních dnů je považováno za podstatné porušení této smlouvy ve smyslu čl. III. odst. 6) této smlouvy.
- 6) Partner prohlašuje, že Příspěvek nabývá v souladu s platnými právními předpisy.
- 7) Předchozí souhlas s přijetím daru do vlastnictví partnera jménem zřizovatele Středočeského kraje udělila dne 21.11.2023 Rada Středočeského kraje usnesením č.j. 14552/2023/KUSK.
- 8) Partner podpisem této smlouvy čestně prohlašuje, že proti němu není vedeno exekuční či insolvenční řízení a že takové řízení u něj ani nehrozí.

III.

Další ujednání

- 1) Smluvní strany jsou povinny zachovávat mlčenlivost o skutečnostech uvedených v této smlouvě a skutečnostech, které zjistí při plnění této smlouvy, a to i po ukončení spolupráce ve smyslu této smlouvy, nedohodnou-li se smluvní strany jinak.
- 2) Veškerá sdělení, není-li dále stanoveno jinak, se zasílají příslušnému příjemci na adresu či e-mailovou adresu uvedenou níže, nebo na takovou jinou adresu či e-mailovou adresu, které může kterákoli ze smluvních stran podle potřeby písemně sdělit druhé smluvní straně:

Adresa Partnera: Střední škola, Základní škola, Mateřská škola, Dětský domov a Speciálně pedagogické centrum Mladá Boleslav, příspěvková organizace
Na Celně 2
293 01 Mladá Boleslav
Česká republika
tel: 326 321 931
zvsi@skolanacelne.cz

Adresa NFA: Nadační fond ALBERT
Radlická 117
158 00 Praha 5 – Nové Butovice
Česká Republika
info@nadacnifondalbert.cz

- 3) Každá smluvní strana odpovídá za to, že jí poskytnuté plnění (včetně materiálů a věcí) určené pro realizaci Projektu, neporušuje zákony České republiky. Především takové plnění nesmí ohrožovat zdraví lidí nebo jejich majetek. Vše, co bude smluvními stranami použito pro realizaci Projektu, musí být všestranně vhodné pro místo a účel svého použití. Zejména musí vyhovovat hygienickým, technickým a protipožárním předpisům.
- 4) V případě, že proti NFA bude v důsledku vadnosti plnění Partnera a konání Projektu (zejména pro jeho rozpor s právními předpisy, jinými závaznými požadavky nebo dobrými mravy) nebo

v důsledku jakéhokoli jiného porušení povinnosti Partnera, zahájeno správní, soudní či arbitrážní řízení, zavazuje se Partner NFA nahradit veškeré příslušné újmy a škody, včetně veškerých pokut, poplatků, nákladů na právní zastoupení, peněžitých trestů, újmy na dobré pověsti apod. Dle výslovné dohody smluvních stran je NFA oprávněn k rozúčtování vzniklé škody, a to dle svého nejlepšího vědomí a s přihlédnutím ke konkrétním okolnostem, přičemž Partner se zavazuje takové rozúčtování akceptovat a příslušnou částku zaplatit ve lhůtě 30 dnů ode dne doručení faktury vystavené NFA. Rozúčtování nesmí být zjevně nespravedlivé a nesprávné.

- 5) Projevy žádné ze smluvních stran (ať již hmotného či nehmotného charakteru) související s plněním této smlouvy nesmí obsahovat cokoli, co by uráželo mravní, národnostní nebo náboženské cítění obyvatel, a to zejména vulgárností, propagací násilí, nesmí obsahovat propagaci žádné politické strany nebo politického směru a podobně. Nesmí také poškozovat dobré jméno nebo oprávněné zájmy druhé smluvní strany. Za poškozování oprávněných zájmů NFA se považuje, i v průběhu realizace Projektu, zveřejněná reklama subjektů provozujících jiné obchodní řetězce, než jsou obchodní řetězce ze skupiny Ahold Delhaize, nedohodnou-li se smluvní strany jinak.
- 6) Poruší-li Partner některé z ustanovení čl. II. odst. 3), 4), 5), 6) nebo čl. III odst. 3), 4), 5) nebo 8), nebo se prohlášení uvedené v čl. II. odst. 7), 8) ukáže jako nepravdivé, je takové porušení či nepravdivé prohlášení považováno za podstatné porušení této smlouvy a NFA je oprávněn od této smlouvy odstoupit. NFA je oprávněn od této smlouvy odstoupit také v případě hrubého nevděku Partnera dle ust. § 2072 a násl. OZ. Současně s odstoupením od smlouvy je NFA oprávněn zakázat Partnerovi výplatu jakýchkoli finančních prostředků třetím stranám. Byl-li již v případě odstoupení Příspěvek poskytnut, může NFA na jeho výzvu požadovat jeho vrácení v plné výši.
- 7) Uhrazením sjednané smluvní pokuty není dotčeno právo NFA na náhradu škody v plné výši. Pro vyloučení všech pochybností se má za to, že NFA není odpovědný za jakoukoliv Partnerovi neúmyslně způsobenou škodu vzniklou při plnění smluvních povinností dle této smlouvy stejně jako povinností z této smlouvy vyplývajících.
- 8) Partner se zavazuje informovat NFA bez prodlení o všech zásadních změnách, ke kterým dojde při realizaci poskytování Příspěvku, včetně změny údajů uvedených v čl. III. odst. 2 této smlouvy, jakož o jiných údajích důležitých pro řádné plnění této smlouvy.
- 9) Jakákoli listina (dopis apod.) odeslaná na adresu sídla strany této smlouvy se považuje za doručenu třetím dnem po odeslání takové listiny poštou, doporučeným dopisem, pokud bude odesílateli takový dopis vrácen s tím, že jej nebylo možno doručit z důvodů na straně adresáta. V případě doručování e-mailové zprávy, považuje se zpráva za doručenu okamžikem odeslání příslušného e-mailu.
- 10) Smluvní strany se dohodly, že NFA je oprávněn provést jednostranné započtení svých pohledávek za Partnerem z titulu této smlouvy oproti pohledávkám Partnera za NFA z titulu nezaplacené částky vyplývající z této smlouvy, případně odměny dle dílčí smlouvy uzavřené mezi smluvními stranami s tím, že takto lze započíst všechny pohledávky, tzn. i pohledávky nesplatné oproti pohledávkám splatným a pohledávky nesplatné oproti pohledávkám nesplatným.
- 11) Smluvní strany se dohodly, že v případě porušení povinnosti Partnera vrátit v souladu s touto smlouvou Příspěvek, je Partner povinen uhradit NFA smluvní pokutu ve výši 100.000 Kč (slovy: sto tisíc korun českých).
- 12) Partner tímto prohlašuje, že se seznámil s podmínkami zpracování osobních údajů ze strany NFA, které jsou zveřejněny na webové stránce www.nadacnifondalbert.cz

IV.

Platnost smlouvy

- 1) Tato smlouva nabývá platnosti a účinnosti dnem jejího podpisu oběma smluvními stranami. Její zrušení je možné jen písemnou dohodou obou smluvních stran nebo okamžitým odstoupením jedné ze smluvních stran v souladu s touto smlouvou anebo příslušnými právními předpisy.
- 2) Při zániku této smlouvy z jiných důvodů, než které jsou uvedeny v čl. III. odst. 6 této smlouvy, bude provedeno vyúčtování a nevyužité finanční prostředky či jiné plnění je Partner povinen vrátit NFA na jeho výzvu.
- 3) Vypovědět tuto smlouvu není možné.

V.

Závěrečná ustanovení

- 1) Smluvní strany se dohodly a výslovně prohlašují, že ani jedna z nich není oprávněna k jednostrannému postoupení smlouvy jako celku. Partner není oprávněn postoupit jakoukoli pohledávku (nebo její část) vyplývající z této smlouvy. Partner není oprávněn započíst jakoukoli svou pohledávku (nebo její část) vyplývající z této smlouvy proti pohledávce, kterou má NFA vůči Partnerovi.
- 2) Smluvní strany prohlašují, že mají v úmyslu uzavřít smlouvu, jejíž ujednání budou na jedné listině.
- 3) Smluvní strany prohlašují, že v plném rozsahu odkazují na sjednaný text smlouvy a ani jedna z nich nebude uplatňovat či odkazovat na vzájemné obchodní zvyklosti.
- 4) Všechny právní vztahy založené touto smlouvou se budou plně řídit příslušnými ustanoveními OZ a předpisů souvisejících, přičemž smluvní strany tímto výslovně vylučují aplikaci následujících ustanovení OZ: § 557, § 558 odst. 1 věta druhá, § 564 věta za středníkem (resp. smluvní strany vylučují změnu této smlouvy v jiné než písemné formě, přičemž změna a doplňky této smlouvy musí být podepsány oběma smluvními stranami na jedné listině), § 1740 odst. 2 věta druhá, § 1740 odst. 3 věta první (resp. NFA výslovně vylučuje přijetí nabídky s dodatkem nebo odchylkou) a § 1744.
- 5) Tato smlouva je vyhotovena ve 2 stejnopisech, každá ze smluvních stran obdrží po jednom.
- 6) Je-li nebo stane-li se některé ustanovení této smlouvy neplatné či neúčinné, nedotýká se to ostatních ustanovení této smlouvy, která zůstávají platná a účinná. Smluvní strany se v tomto případě zavazují nahradit ustanovení neplatné/neúčinné novým ustanovením platným/účinným, které nejlépe odpovídá původně zamýšlenému účelu ustanovení neplatného/neúčinného. Do té doby platí odpovídající úprava obecně závazných právních předpisů České republiky.
- 7) Smluvní strany prohlašují, že se před uzavřením této smlouvy seznámili s obsahem dokumentů tvořících přílohy této smlouvy, které jsou její nedílnou součástí.
- 8) Následující přílohy tvoří nedílnou součást této smlouvy:

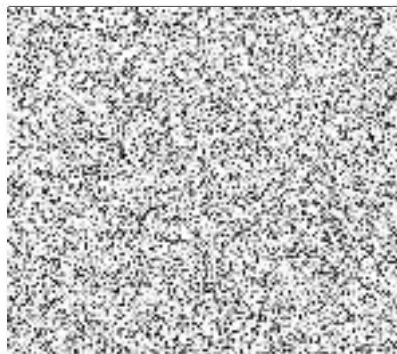
Příloha č. 1 – Žádost včetně rozpočtu Partnera

Příloha č. 2 – Instrukce pro příjemce příspěvku

NFA:

Nadační fond ALBERT

Datum: |



Partner:

**Střední škola, Základní škola,
Mateřská škola, Dětský domov
a Speciálně pedagogické centrum
Mladá Boleslav, příspěvková
organizace**

Datum: |

Jméno: | Mgr. Bc. Ivana Pacovská
Funkce: | Ředitelka příspěvkové org. |



Logopedická a speciálně pedagogická podpora pro děti z dětského domova

Bertík pomáhá 2024

Detail žádosti o projekt

**Střední škola, Základní škola, Mateřská škola, Dětský domov a
Speciálně pedagogické centrum Mladá Boleslav, příspěvková
organizace**

Základní údaje o projektu

Název

Název projektu

Hodnota

Logopedická a speciálně pedagogická podpora pro děti z dětského domova

Krajská působnost projektu

Středočeský kraj

Anotace

V rámci projektu bychom chtěli dětem z dětského domova v Mladé Boleslavi zajistit navazující intenzivní logopedickou a speciálně pedagogickou péči, neboť potřeba takovéto podpory je právě u našich dětí poměrně velká. Touto cestou se snažíme vytvářet dětem lepší podmínky k tomu, aby byly ve svých školách úspěšné a spokojené, aby mohly plně rozvíjet svůj potenciál a aby se díky dobrému vzdělání po odchodu z dětského domova dobře zapojily v životě.

Bankovní účet



Obrázek projektu



Zodpovědná osoba



Trvání od / do

01.01.2024 - 31.12.2024

Popis řešeného problému

Dětem z dětských domovů je obecně predikován malý úspěch v souvislosti se vstupem do samostatného života. Mnoho výzkumů to bohužel potvrzuje. Příčiny jejich neúspěchu lze hledat v mnoha oblastech. Jednou z velmi problematických je oblast vzdělávání. Podstata handicapu našich dětí primárně spočívá v modelech chování v jejich biologických rodinách, kde vzdělání a péče o potřeby dětí často nebývají prioritou. Problémy dětí promítající se následně do oblasti vzdělávání mohou být dány také geneticky nebo jsou důsledkem nejrůznějších komplikací v průběhu těhotenství jejich matek (stres, návykové látky atd.). Na tato slabá místa potom navazuje neúspěch ve škole, který postupně prohlubuje negativní vztah dítěte ke škole a k učení. Výsledkem bývá nízké nebo nedokončené vzdělání, nízké sebehodnocení, nespokojenost s vlastním životem a naplňováním vlastních potřeb. Naším cílem je hledat cesty, jak zvýšit šance těchto dětí na jejich úspěšné vzdělávání. Do celé problematiky však vstupujeme ve

chvíli, kdy dítě většinou již má konkrétní limity způsobené dědičností, nepříznivým vývojem v prenatalním období a často též již málo podnětným rodinným prostředím. Bohužel děti často přijímáme ve stavu, kdy nebyly uspokojeny jejich potřeby nezbytné pro zdárný a včasný vývoj řeči, anebo nezískaly dostatečnou pomoc při zvládnutí základních dovedností čtení a psaní v raném období školní docházky. Právě proto sledujeme podporu speciálního pedagoga pro naše děti jako velmi důležitou, a to tedy primárně z důvodu: • potřeby rozvíjet komunikační dovednosti dětí a odstraňovat nebo alespoň zmírňovat poruchy v jejich řeči, • potřeby předcházet dlouhodobému neúspěchu dětí ve škole v důsledku zanedbání, poruch učení či chování. Díky Nadačnímu fondu Albert jsme již v roce 2021 získali v rámci grantového programu Bertík pomáhá první finanční podporu na zajištění odborné logopedické péče pro děti. Tuto podporu jsme využívali v letech 2021 a 2022, neboť s ohledem na pandemii Covidu byla práce paní speciální pedagožky často omezoována. S ohledem na velmi dobré výsledky projektu jsme znovu požádali o podporu pro rok 2023, tentokrát již také pro oblast individuální speciálně pedagogické péče, což se nám ukázalo jako důležité na podkladě předchozích dvou let práce s dětmi. Aktuálně se o podporu Nadačního fondu Albert ucházíme potřetí. Pro období od ledna 2024 do prosince 2024 hledáme další možnosti financování této konkrétní péče, neboť je málo pravděpodobné, že by se nám v rámci stávající sítě služeb v regionu podařilo získat odbornou pomoc v takové intenzitě, kvalitě a za takových podmínek, jaké máme nyní. Jsme velmi pyšní na to, že jako jeden z mála dětských domovů máme ošetřenu tuto oblast potřeb dětí. Zajištěnou péči vnímáme jako velmi dobrou praxi a budeme se snažit v ní dále pokračovat. Paní speciální pedagožka a logopedka PaedDr. Eva Myšková s našimi dětmi pracuje 3x – 4x měsíčně s výjimkou prázdnin a svátků. V rámci svých konzultací dětem poskytuje diagnostiku, prevenci a terapii. Velkým benefitem pro nás je zajištění této péče v prostředí dětského domova, kde děti mají pocit bezpečí a zázemí. Zároveň tak pro naše zařízení odpadá nutnost doprovázení dětí za službou mimo domov a nutnost zajištění péče o ostatní děti dalším pedagogem. PaedDr. Eva Myšková je ochotna pokračovat s námi ve spolupráci. V práci s našimi dětmi vidí smysl a přínos. Rovněž my bychom odbornou péčí paní Myškové velmi rádi nadále pravidelně využívali. Velmi bychom stáli o to, aby do dětského domova mohla docházet v podobné intenzitě, alespoň 3x – 4x měsíčně po dobu 3 hodin (kromě prázdnin a svátků). Každé z našich vytipovaných dítek by tak získalo cca 45 - 60 minut individuální odborné speciálně pedagogické/logopedické péče za měsíc. V současné době paní Myšková pracuje s 12 z našich dětí. Počet dětí se ale může v čase měnit (dětí se vrací do svých rodin nebo přestupují do jiných zařízení, následně

Hlavní cíl a další cíle projektu

přicházejí nové).

Obecný cíl: Zajištění potřebné speciálně pedagogické péče pro děti z DD Potenciál našich dětí potřebný pro úspěšné vzdělávání je rozvíjen díky dobře nastavené odborné podpoře a není limitován nedostatkem odborné podpory. Cíl I: Zlepšení komunikačních dovedností a rozvoj řeči u našich dětí s narušenou komunikační schopností. Dítě, které: • ovládá řeč, • hovoří ve vhodně formulovaných větách, • samostatně vyjadřuje své myšlenky, sdělení, otázky a odpovědi, • rozumí slyšenému, • dokáže slovně reagovat a vést smysluplný dialog, • průběžně rozšiřuje svoji slovní zásobu a aktivně ji používá k dokonalejší komunikaci s okolím. Cíl II: Pozitivní posun v oblasti školní úspěšnosti u dětí se speciálními vzdělávacími potřebami. Dítě, které není v souvislosti se specifickou poruchou učení nebo chování, v souvislosti se sociálním či jiným znevýhodněním handicapováno či limitováno: • ve výsledcích ve škole, • v možnostech zažívat úspěch ve škole, • v rozvíjení sociálních vztahů se spolužáky, • v seberealizaci, • eventuálně i při výběru povolání.

Celkový plánovaný seznam aktivit v rámci projektu

Název aktivity	Financováno z NFA
Pravidelné individuální logopedické konzultace	Ano
Pravidelné individuální speciálně pedagogické konzultace	Ano

Kvantifikace cílové skupiny

Skupina	Plánované počty za celý projekt	Plánované počty hrazené z příspěvku
Děti do 6 let	2 (aktuálně)	velikost cílové skupiny může být v době realizace projektu jiná, většinou je počet zapojených dětí vyšší
Děti (6-15 let)	8 (aktuálně)	velikost cílové skupiny může být v době realizace projektu jiná, většinou je počet zapojených dětí vyšší
Mládež (15 a více let)	2 (aktuálně)	velikost cílové skupiny může být v době realizace projektu jiná,

		většinou je počet zapojených dětí vyšší
Rodiny	0	0
Jiná skupina	0	0

Kvalitativní a kvantitativní ukazatele

Ukazatel dopadu	Kvantifikace ukazatele	Popis dopadu
Počet dětí, u kterých nastane trvalý posun v oblasti výslovnosti.	Konkrétní cíle ve vztahu k jednotlivým dětem jsou formulovány na základě individuálních diagnostik dětí.	Vzhledem k tomu, že děti nemají stejné problémy, bude z našeho pohledu nejvhodnější vyhodnotit dopady projektu zcela individuálně s ohledem na konkrétní potíže a potřeby dětí. U všech zapojených dětí máme zmapován aktuální výchozí stav a formulovány konkrétní cíle pro program individuální logopedické péče.
Počet dětí, u kterých nastane trvalý posun v oblasti komunikačních dovedností v širším slova smyslu, v oblasti fonemického sluchu, jemné motoriky a oromotoriky, zrakové a sluchové percepce.	Konkrétní cíle ve vztahu k jednotlivým dětem jsou formulovány na základě individuálních diagnostik dětí.	Vzhledem k tomu, že děti nemají stejné problémy, bude z našeho pohledu nejvhodnější vyhodnotit dopady projektu zcela individuálně s ohledem na konkrétní potíže a potřeby dětí. U všech zapojených dětí máme zmapován aktuální výchozí stav a formulovány konkrétní cíle pro program individuální logopedické péče.
Individuální posuny dětí ve vztahu k jejich jednotlivým speciálním vzdělávacím potřebám.	Konkrétní cíle ve vztahu k jednotlivým dětem jsou formulovány na základě individuálních diagnostik dětí.	Vzhledem k tomu, že děti nemají stejné problémy, bude z našeho pohledu nejvhodnější vyhodnotit dopady projektu zcela individuálně s ohledem na konkrétní potíže a potřeby dětí. U všech zapojených dětí máme zmapován aktuální výchozí stav a formulovány konkrétní cíle pro program individuální speciálně pedagogické péče.
Školní úspěšnost dětí.	U zapojených školou povinných dětí lze dopad projektu srovnat a vyhodnotit individuálně kvantitativně na základě průměrů známek na vysvědčeních. Nepovažujeme to však za ryze objektivní cestu, neboť školní úspěšnost u dětí pozitivně i negativně ovlivňuje řada dalších faktorů.	Dokážeme porovnat a vyhodnotit průměr známek dítěte před zařazením do programu a v průběhu programu. Předpokládáme zlepšení, případně udržení prospěchu dítěte. V minulosti pro nás byla velmi cenná především zpětná vazba vyučujících pedagogů, kteří nejčastěji jako první zachytili, že se s dětmi pracuje.

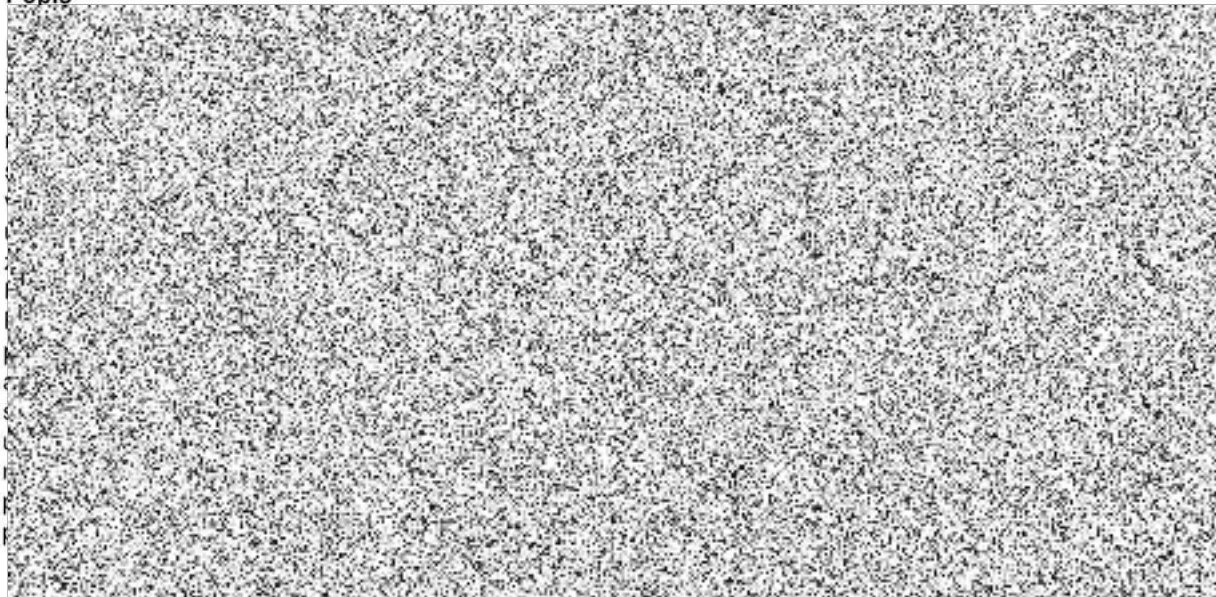
Zdůvodnění potřeby

Popis

Komunikace je nezbytná pro získávání a předávání informací, pro rozvoj sociálních vztahů a pro rozvoj člověka jako společenské bytosti. Má vliv na rozvoj vnitřní řeči a myšlení, hraje klíčovou roli ve vzdělávacím procesu. Předchází poruchám řeči, případně napravovat vady řeči je ideální již v předškolním věku, aby dítě nezaživalo neúspěch ve škole, aby nezaživalo komunikační bariéry se spolužáky a se svým nejbližším okolím. Mnoho našich dětí bohužel ještě na základní škole není z hlediska komunikačních schopností a dovedností na srovnatelné úrovni jako děti z běžných rodin. Obáváme se, že tato skutečnost může negativně ovlivňovat jejich výsledky ve škole a následně také jejich sociální vztahy či uplatnění v životě. Pokud tedy usilujeme o zdravý vývoj našich dětí, o jejich dobré zapojení se do procesu vzdělávání a úspěšný vstup do samostatného života, nesmíme opomenout potřebu podpory těchto dětí v oblasti jejich řeči. Za neméně důležitou považujeme také speciálně pedagogickou podporu našich dětí ve vztahu k jejich speciálním vzdělávacím potřebám reflektujícím jednak jejich sociální znevýhodnění a jednak jejich individuální potíže (zejména specifické poruchy učení a chování). Bez „práce navíc“ nemůžeme očekávat pozitivní posun ve výsledcích ve škole. Uvědomujeme si, že s odbornou pomocí dětem vytvoříme lepší podmínky k tomu, aby mohly zažívat úspěch ve škole a aby se mohlo přirozeně vyvíjet jejich sebepojetí a sebevědomí. V neposlední řadě samozřejmě lepší výsledky ve škole ovlivní jejich další vzdělávání, kvalitu střední školy i dosažené vzdělání, což jsou významné předpoklady pro dobrý start na trhu práce. Plnohodnotně a zodpovědně tak děti připravíme na úspěšnější život v dospělosti, stejně, jako by to udělali starostliví rodiče.

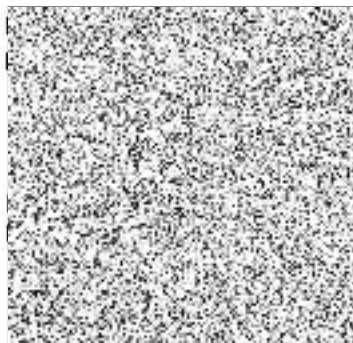
Příběh pomoci

Popis



Realizační tým

Jméno, příjmení



Popis realizovaných činností

Individuální logopedické a speciálně pedagogické konzultace (diagnostika, prevence a terapie) - 100 hodin přímé práce s cílovou skupinou

Zpracování administrativních náležitostí projektu, zajištěno mimo rámec podpory NFA

Zkušenosti s obdobným projektem

Žádáme o podporu pro třetí projekt tohoto charakteru.

Žádáme o podporu pro třetí projekt tohoto charakteru.

Přímé náklady

Služby na vzdělávací aktivity			
Specifikace položky	Příspěvek NFA	Vlastní zdroje	Celkem
			0
Spotřební materiál související s aktivitami projektu			
Specifikace položky	Příspěvek NFA	Vlastní zdroje	Celkem
			0
Osobní náklady personálu			
Mzdy a honoráře			
Specifikace položky	Příspěvek NFA	Vlastní zdroje	Celkem
			0
Další přímé náklady			
Cestovné klientů			
Specifikace položky	Příspěvek NFA	Vlastní zdroje	Celkem
			0
Stravné klientů			
Specifikace položky	Příspěvek NFA	Vlastní zdroje	Celkem
			0
Externí služby			
Specifikace položky	Příspěvek NFA	Vlastní zdroje	Celkem
PaedDr. Eva Myšková, speciální pedagog, 500,- Kč na hodinu, 100 hodin přímé práce s klienty	50000		50000

Nepřímé náklady

Mzdové náklady - fundraiser, asistentka, manažer (počet hodin a hodinová sazba)

Specifikace položky	Příspěvek NFA	Vlastní zdroje	Celkem
			0

Cestovné (uved'te počet plánovaných cest, počet osob, jízdné, plánované služební cesty apod.)

Specifikace položky	Příspěvek NFA	Vlastní zdroje	Celkem
			0

Externí služby (právní služby, účetní apod.)

Specifikace položky	Příspěvek NFA	Vlastní zdroje	Celkem
			0

Kancelářské potřeby

Specifikace položky	Příspěvek NFA	Vlastní zdroje	Celkem
			0

Provoz a údržba kanceláře (nájem, energie, internet, apod.)

Specifikace položky	Příspěvek NFA	Vlastní zdroje	Celkem
			0

Celkové náklady

Přímé náklady celkem	Nepřímé náklady celkem	Celkem náklady projektu	Celkem příspěvek NFA
50000 Kč	0 Kč	50000 Kč	50000 Kč

Souhlasy

Název	Hodnota
Souhlasíme s použitím osobních údajů	Ano
Souhlasíme s veřejným použitím fotografie	Ano
Čestně prohlašujeme, že všechny uvedené údaje v žádosti a rozpočtu grantové výzvy jsou pravdivé	Ano

Doplňující přílohy

Název	Příloha
Doklady o kvalifikaci pracovníků pracujících s dětmi	Ano
Kopie stanov / statutu / zřizovací listiny	Ano
Výroční zpráva	Ano



PROSÍM, POZORNĚ ČTĚTE!

INSTRUKCE PRO PŘÍJEMCE NADAČNÍHO PŘÍSPĚVKU **GRANTOVÝ PROGRAM BERTÍK POMÁHÁ 2024**

1. ON – LINE REGISTRACE DO UŽIVATELSKÉ SEKCE NADAČNÍHO FONDU ALBERT

Příjemce nadačního příspěvku musí být zaregistrován do on-line systému Nadačního fondu Albert, který naleznete na webových stránkách www.nadacnifondalbert.cz.

Veškeré detaily vztahující se k realizaci projektu pak příjemce vyplňuje v tomto online systému po přihlášení pomocí vlastních přihlašovacích údajů (přihlášení zde: <https://portal.nadacnifondalbert.cz/prihlaseni>).

2. PRŮBĚŽNÁ ZPRÁVA Z REALIZACE PROJEKTU

V průběhu projektu je příjemce nadačního příspěvku povinen dodat Nadačnímu fondu Albert **JEDNU průběžnou zprávu o přehledu již realizovaných aktivit**. Tato průběžná zpráva je umístěna v uživatelské sekci vašeho účtu.

Příjemce nadačního příspěvku je povinen poslat tuto průběžnou zprávu nejpozději do **pěti měsíců** od zahájení realizace projektu.

V průběžné zprávě příjemce nadačního příspěvku **popisuje již aktivity realizované za uplynulou dobu realizace projektu**.

3. VEDENÍ DOKUMENTACE

Příjemce je povinen vést **dokumentaci (prezenční listiny, evidenční listy - dokumenty potvrzující účast klientů na realizovaných aktivitách a akcích apod.)**, která dokladuje jmenovitě klienty (v evidenci je možné vzhledem k GDPR uvádět přezdívkou, čísla či iniciály) a jejich počty, využívající poskytovanou službu. Příjemce tím dokladuje počty klientů, které uvádí v závěrečné zprávě. **Tato dokumentace pak musí být součástí závěrečné zprávy, kterou příjemce nahrává do on-line systému. Evidenci NEMUSÍTE dokládat k průběžné zprávě, dokládáte ji až k závěrečné zprávě.**

V případě, že jako organizace máte vytvořené vlastní evidenční formuláře, **použijte vlastní**. Uvítáme, když na ně umístíte logo NF Albert. Děkuje.

PROSÍM, POZORNĚ ČTĚTE!

4. ZMĚNY V ROZPOČTU – ŽÁDOST O ZMĚNU

Skutečné čerpání jednotlivých položek rozpočtu se může v průběhu realizace projektu lišit od částek uvedených ve schváleném rozpočtu.

V případě, že se jedná o přesun prostředků v rámci jedné rozpočtové kapitoly nebo mezi kapitolami schváleného rozpočtu, **je příjemce povinen o těchto změnách neprodleně informovat Nadační fond Albert**. Pokud přesun **nepřesahuje 5 %** schváleného rozpočtu, stačí o těchto změnách informovat pouze prostřednictvím **e-mailu**.

V případě, že změny rozpočtu přesáhnou 5 % v rámci nebo mezi kapitolami rozpočtu, je organizace povinna o tom informovat dárce **prostřednictvím speciálního formuláře Žádost o změnu projektu**, který naleznete v uživatelské sekci v on-line systému vašeho účtu.

V případě, že změny rozpočtu **přesáhnou 50 %** v rámci jedné rozpočtové kapitoly nebo mezi kapitolami rozpočtu, je organizace povinna tento přesun dopředu konzultovat s pracovníkem Nadačního fondu Albert a domluvit se na dalším postupu.

Pokud příjemce nadačního příspěvku ze závažných důvodů nevyčerpá příspěvek ve lhůtě stanovené ve schválené žádosti partnera (tj. standardně do konce roku, na který byl nadační příspěvek poskytnut), je povinen kontaktovat pracovníka NFA a domluvit se na dalším postupu.

5. PŘEDÁVACÍ PROTOKOL

V případě, že součástí projektu je **předání hmotné věci nad 3000 Kč konkrétnímu klientovi**, podepište s klientem protokol o předání této hmotné věci (počítač, mobilní telefon apod.). Předávací protokol bude součástí závěrečné zprávy.

6. ÚČTOVÁNÍ NADAČNÍHO PŘÍSPĚVKU

Příjemce grantu je povinen vést účetnictví v souladu s platnými právními předpisy a příslušnými účetními standardy. Originály účetních dokladů příjemce, soupisky a kopie účetních dokladů všech partnerů za projekt musí být k dispozici u příjemce nejen v průběhu implementace projektu, ale ještě **2 roky po ukončení programu**.

Příjemce nadačního příspěvku je povinen:

- **vést řádné účetnictví projektu, na samostatném účetním středisku se speciálním číslem pro grantový program Nadačního fondu Albert.**

PROSÍM, POZORNĚ ČTĚTE!

- přiložit k závěrečné zprávě i **SJETINU nákladového střediska s přehledem nákladů projektu.**

7. ZÁVĚREČNÁ ZPRÁVA

Po ukončení realizace projektu odevzdává příjemce nadačního příspěvku závěrečnou zprávu **nejpozději do 40 dnů od data ukončení projektu**. Příjemce je kromě standardní závěrečné zprávy povinen poskytnout Nadačnímu fondu Albert veškeré požadované informace o realizaci projektu na požádání.

Součástí závěrečné zprávy musí být:

- **textový formulář Závěrečné zprávy** (naleznete v uživatelské sekci vašeho účtu)
- **rozpočtový formulář Závěrečného vyúčtování** (naleznete v uživatelské sekci vašeho účtu)
- **sjetina nákladového střediska k projektu**
- **kopie účetních dokladů dokladující využití nadačního příspěvku NFA:**
 - **u mezd a odměn** jsou to: výpisy z účtu o odeslané mzdě nebo výplatní pásky bez osobních údajů (kromě jména a příjmení), včetně kopie pracovních smluv, případně výkaz práce. Tyto doklady dokládáte **JENOM ZA MĚSÍCE, které NF Albert proplácel!**
 - **u materiálních věcí** jsou to: účtenky, faktury za zboží apod.
 - **u externích služeb** jsou to: faktury za služby (např. terapie, lektorné apod).
 - **u školení a workshopů** jsou to: faktury za lektorné, nájemné a prezenční listina hrazených školení (viz bod 3. Vedení dokumentace)
 - **U cestovného a stravného** jsou to: účetní doklady za uhrazení jízdného, kopie jízdenek, účtenky či faktury za stravné apod.
- **1 veřejně použitelná fotografie z projektu** (viz bod 10. Fotodokumentace)

Všechny doklady MUSÍ BÝT označené nadpisem HRAZENO Z NF ALBERT.

PROSÍM, POZORNĚ ČTĚTE!

8. ROZPOČET ZÁVĚREČNÉHO VYÚČTOVÁNÍ

Druhou částí závěrečného vyúčtování je finanční část. Formulář závěrečného vyúčtování naleznete v uživatelské sekci on-line systému, kde porovnáváte, jak jste plánovali nadační příspěvek využít a jak jste ho reálně využili.

Ve vyúčtování vyplňujete:

Příspěvek NFA = příspěvek odpovídající schválené částce v rozpočtu uvedeném v žádosti příjemce.

Předpokládaná částka = původně předpokládaná celková částka na projekt, včetně vlastních zdrojů.

Skutečná částka = celkové reálné náklady projektu.

Závěrečné vyúčtování nahráváte do vašeho účtu v on-line systému. **Neposíláte ho poštou!**

9. ČESTNÉ PROHLÁŠENÍ

Součástí závěrečného vyúčtování je i Vaše čestné prohlášení, že jste projekt realizovali dle nejlepšího svědomí, maximálního využití svěřených zdrojů a v souladu s právními předpisy, včetně obecného nařízení o ochraně osobních údajů (EU) 2016/679 (GDPR) a zákona č. 101/2000 Sb., o ochraně osobních údajů a o změně některých zákonů, v platném znění.

V čestném prohlášení také prohlašujete, že jste projekt čestně vyúčtovali a dodali všechny kopie dokladů, řádně označené a využité jenom pro projekt financovaný Nadačním fondem Albert.

V čestném prohlášení také prohlašujete, že můžeme veřejně použít fotografii, kterou jste do systému nahráli, a že tedy máte k tomuto zveřejnění zajištěny veškeré právními předpisy požadované souhlasy.

10. FOTODOKUMENTACE

Příjemce grantu je povinen dodat Nadačnímu fondu Albert alespoň **1 kvalitní digitální fotografii** jako fotodokumentaci k podpořenému projektu, která bude součástí závěrečné zprávy.



PROSÍM, POZORNĚ ČTĚTE!

Příjemce nadačního příspěvku je povinen u této fotografie **zajistit souhlas s uveřejněním pro účely veřejného použití** (web NF Albert, sociální sítě, Albertmagazín apod.). Fotografii, prosím, nahrajte do vašeho účtu v on-line systému.

11. PROPAGACE – POUŽITÍ LOGA NADAČNÍHO FONDU ALBERT

Příjemce nadačního příspěvku by měl v rámci tištěných materiálů (pozvánky, plakáty, letáky, přihlášky, tiskové zprávy, závěrečné zprávy apod.) a webových prezentací, které používá pro svůj podpořený projekt v rámci grantového programu **BERTÍK POMÁHÁ 2024**, propagovat svého dárce – tj. Nadační fond Albert.

Budeme rádi, když uvedete na propagační materiály a své webové stránky logo Nadačního fondu Albert. O logo v případě potřeby požádejte pracovníka NFA emailem.

Dříve než půjdou všechny tištěné materiály podpořeného projektu, vytvořené příjemcem nadačního příspěvku, do tisku, a také v případě, že příjemce nadačního příspěvku zveřejní logo Nadačního fondu Albert na svých webových stránkách, prosíme zašlete materiály v elektronické verzi, tak i link na webovou stránku, kde je logo Nadačního fondu Albert uvedeno, ke schválení zástupci Nadačního fondu Albert. Děkujeme.

12. PROPAGACE – SOCIÁLNÍ SÍŤ

Pokud je vaše organizace aktivní na Facebooku, uvítáme, když na něm **budete sdílet, jaké aktivity realizujete i díky Nadačnímu fondu Albert**. Děkujeme, že nás ve vašich příspěvcích označíte. Na Facebooku nás najdete jako [@nadacnifondalbert](https://www.facebook.com/nadacnifondalbert).

13. PROPAGAČNÍ MATERIÁLY

Nadační fond Albert používá v rámci své propagace vlastní letáky a plakáty s logem Nadačního fondu Albert. Pokud byste tyto materiály chtěli využít, **objednávku** na tištěné materiály Nadačního fondu Albert naleznete ve vaší uživatelské sekci v on-line systému.

Všechny tištěné materiály jsou poskytovány příjemci nadačního příspěvku bezplatně. Děkujeme za vaši propagaci dárce.

14. MONITOROVACÍ NÁVŠTĚVY

Jedním ze standardních způsobů ověření realizace projektu jsou kontrolní monitorovací návštěvy realizované pracovníky Nadačního fondu Albert. Cílem monitorovacích návštěv



PROSÍM, POZORNĚ ČTĚTE!

je lepší seznámení se dárce s organizací, jejími zástupci a aktivitami. Monitorovací návštěvy pracovníci Nadačního fondu Albert vždy nahlašují dopředu.

15. NÁKUP POTRAVIN A JINÝCH PRODUKTŮ

V případě, že ve vašem městě máte prodejnu Albert, děkujeme za vaši loajalitu k dárci a za to, že nakupujete v našich obchodech.

Díky vašim nákupům a nákupům zákazníků v prodejnách Albert může Nadační fond Albert vyhlašovat další grantová řízení, realizovat sociální projekty a rozdělovat další nadační příspěvky.

16. KONTAKT

V případě dotazů a pro další informace a konzultace k realizaci projektů kontaktujte:

- **Kristýnu Bernatovou:** kristyna.bernatova@albert.cz; +420 720 936 133
nebo
- **Lindu Srnkovou:** linda.srnkova@albert.cz; +420 720 936 146

Pro aktuální informace nás sledujte na <https://www.nadacnifondalbert.cz/> nebo na [Facebooku](#).