


**SMLOUVA O DODÁVCE VODY Z VODOVODU A ODVÁDĚNÍ ODPADNÍCH VOD  
KANALIZACÍ  
VVVK číslo 129/211400001/20012/1201016**



1.

**Smluvní strany:**

**a) Dodavatel:** Severomoravské vodovody a kanalizace Ostrava a.s.  
(vlastník vodovodu), 28. října 1235/169, Mariánské Hory, 709 00 Ostrava  
(vlastník kanalizace) Zapsán v Obchodním rejstříku: Krajský soud v Ostravě, B 347

zastoupen:  Obchodní referent - fakturant na základě  
pověření uděleného představenstvem společnosti  
IČ: 45193665, DIČ: CZ45193665, ID: 4xff9pv

bankovní spojení platné ke dni uzavření smlouvy:  
ING Bank N.V., číslo účtu 000000-1000497402/3500  
E-mail: info@smvak.cz

**b) Odběratel:** Číslo odběratele: 211400001 IČ: 75151502, DIČ: CZ75151502

**Česká republika - Krajské ředitelství policie Moravskoslezského kraje  
se sídlem 30.dubna 1682/24, Moravská Ostrava, 702 00 Ostrava**

Telefon kontaktní: 

E-mail kontaktní: 

E-mail pro zaslání faktur (je-li tento způsob zaslání faktur požadován):

....., viz bod 7.

ID datové schránky: n5hai7v

Adresa pro doručování písemností: **Česká republika - Krajské ředitelství policie  
Moravskoslezského kraje, Beskydská 2061, 739 19 Frýdek-Místek**

Odběratel je zastoupen

**Ing. Tomáš Rychtar, náměstek ředitele pro ekonomii**

Telefon kontaktní: .....

E-mail kontaktní: .....



## 2.

### Předmět smlouvy:

Předmětem smlouvy je úprava práv a povinností smluvních stran pro realizaci dodávky vody a odvádění odpadních vod. Dodavatel, za podmínek stanovených touto smlouvou, se zavazuje dodávat odběrateli vodu v jakosti odpovídající požadavkům na pitnou vodu dle zák. č. 258/2000 Sb., o ochraně veřejného zdraví a prováděcí vyhlášky č. 252/2004 Sb., kterou se stanoví hygienické požadavky na pitnou vodu (případně předpisů tyto nahrazujících) a kanalizací odvádět odběratelem vypouštěné odpadní vody.

Odběratel se zavazuje vypouštět odpadní vody s přípustnou mírou znečištění dle kanalizačního řádu (viz dále), za jejich odvedení a za dodanou vodu dodavateli platit způsobem touto smlouvou stanoveným a plnit i ostatní své závazky ze smlouvy vyplývající.

Ukazatele jakosti jsou zveřejněny na internetových stránkách dodavatele: [www.smvak.cz](http://www.smvak.cz), v sekci: ZÁKAZNÍCI, nebo jsou k dispozici na příslušném Zákaznickém centru dodavatele, přičemž dodavatel prohlašuje, že hodnoty obsahu vápníku, hořčíku a dusičnanů v době uzavření smlouvy jsou min-max: Vápník 6 - 160 mg/l, hořčík 1 - 35 mg/l, dusičnany 1 - 50 mg/l.

## 3.

### Dodávka vody:

Voda je do připojené nemovitosti dodávána odběrateli z vodovodu vodovodní přípojkou, která je dle sdělení odběratele ve vlastnictví odběratele.

Obec **20012: Frýdek-Místek, Místek, Hlavní třída 110**, číslo odběru: **1201016**

Parcela číslo: **150** katastrální území: **Místek**

Vodovodní přípojka je z materiálu **nezjištěno** o profilu ..... mm

Místo připojení: parcela č.: **150**, katastrální území: **Místek**

Limit dodávané vody:

**Podnikatelské subjekty** (průmysl, zemědělství, ostatní): dle potřeby odběratele do  $Q_h = 0,2$  l/s (jedná se o max. hodinovou potřebu vody, tj. odběr  $0,72$  m<sup>3</sup>/hod)

*(Potřeba bude specifikována odběratelem a posouzena místně příslušným provozem vodovodních sítí)*

Množství dodané vody se zjišťuje: **vodoměrem**

Tlakové poměry v místě napojení přípojky (minimální, maximální): 0,15 MPa – 0,7 MPa

Počet trvale připojených osob v době uzavření smlouvy dle sdělení odběratele: .....

#### 4.

##### Odvádění odpadních vod:

Odpadní vody jsou z připojené nemovitosti odběratelem vypouštěny do kanalizace kanalizační přípojkou, která je dle sdělení odběratele ve vlastnictví odběratele, a jejich odvedení je splněno okamžikem vtoku odpadních vod z kanalizační přípojky do kanalizace.

Obec **20012: Frýdek-Místek, Místek, Hlavní třída 110**, číslo odběru: **1201016**

Parcela číslo: **150** katastrální území: **Místek**

Kanalizační přípojka je z materiálu ..... o profilu ..... mm

Místo připojení: parcela č.: **150**, katastrální území: **Místek**

Množství vypouštěných odpadních vod: **odpovídá množství dodané vody s připočtením množství vody získané z jiných zdrojů a srážkové vody**

- množství srážkové vody zjištěné výpočtem (příloha č.1): **720 m<sup>3</sup>/rok**

Počet trvale připojených osob v době uzavření smlouvy dle sdělení odběratele:

Limity znečištění dle příslušných kanalizačních řádů jsou zveřejněny na internetových stránkách dodavatele [www.smvak.cz](http://www.smvak.cz), v sekci: PROJEKTANTI A ZÁKAZNÍCI, nebo jsou k dispozici na příslušném Zákaznickém centru dodavatele, případně jsou tyto limity upraveny ve Zvláštním ujednání této smlouvy nebo jako Příloha této smlouvy.

#### 5.

##### Cena, fakturace a placení:

a)

Za dodávku vody a odvádění odpadních vod dle této smlouvy fakturuje dodavatel odběrateli vodné a stočné v jednosložkové formě.

- vodné a stočné dle svého platného ceníku, který je k dispozici na internetových stránkách dodavatele [www.smvak.cz](http://www.smvak.cz), v sekci: ZÁKAZNÍCI, na zákaznických centrech dodavatele. Cena je stanovena dle platných cenových předpisů (z.č. 526/1990 Sb., o cenách, z.č. 274/2001 Sb., o vodovodech a kanalizacích pro veřejnou potřebu a dle vyhl.č. 428/2001 Sb., kterou se provádí z.č. 274/2001 Sb.) rozhodnutím dodavatele.

Změnu ceny zveřejní dodavatel před termínem její platnosti na internetových stránkách dodavatele [www.smvak.cz](http://www.smvak.cz), v sekci: ZÁKAZNÍCI.

- vodné a stočné v případě, kdy je odběrné místo napojeno na technickou infrastrukturu (vodovody a kanalizace) provozovanou dodavatelem na základě tzv. koncesní smlouvy je cena stanovena dle platné právní úpravy, v souladu s cenovými předpisy, dle podmínek koncesní smlouvy a zveřejněna na internetových stránkách dodavatele [www.smvak.cz](http://www.smvak.cz), v sekci: ZÁKAZNÍCI.

Ve fakturačním období se změnou ceny bude nová cena uplatněna dle bodu 8.4. Obchodních podmínek a u stočného s přihlédnutím ke způsobu zjišťování množství vypouštěných odpadních vod.

b)

Fakturační období: **Čtvrtletně**

c)

Splatnost faktury (daňového dokladu) se stanoví do 17 dní od data vystavení faktury.

Faktury jsou odběrateli doručovány v papírové podobě prostřednictvím držitele poštovní licence, nebo v elektronické podobě na e-mailovou adresu nebo do datové schránky.

d)

Při prodlení s platbou má dodavatel nárok na zákonný úrok z prodlení.

e)  
Způsob platby:

- bezhotovostním převodem na účet dodavatele
- inkasem z účtu
- SIPO (jen pro zálohy)

## 6.

### Doba plnění:

Smlouva se uzavírá na dobu:

neurčitou s účinností od 08.11.2023 a lze ji ukončit písemnou výpovědí s výpovědní lhůtou, která odpovídá ustanovení § 1999 odst. 1, z.č. 89/2012 Sb. tzn. že závazek lze zrušit ke konci kalendářního čtvrtletí výpovědí podanou alespoň tři měsíce předem. Smlouvu lze rovněž ukončit dohodou smluvních stran.

## 7.

### Zvláštní ujednání:

– Dodavatel nebo jím pověřená osoba provádí čtvrtletně, v termínech zveřejněných způsobem v místě obvyklým, na měřidle vodoměru odečet stavu měřidlem registrovaného množství dodané vody k fakturaci vodného a stočného a požaduje při odečtu osobní účast odběratele. To neplatí v případě instalování tzv. chytrého měření (SMART metering, dálkový odečet). I v tomto případě požaduje dodavatel zajistit přístup k měřidlu dle potřeby, minimálně 1x ročně. Stav měřidla zjištěný dodavatelem je podkladem pro fakturaci množství dodané a odvedené vody, i když se odběratel odečtu nezúčastní. Neumožní-li odběratel dodavateli přístup k vodoměru, má dodavatel právo fakturovat množství dodané a odvedené vody za příslušné období dle stavu měřidla nahlášeného odběratelem nebo dle výpočtu množství za toto období podle dodávky ve stejném období minulého roku či podle směrných čísel roční potřeby vody a po odečtu stavu na měřidle vodoměru provést vyúčtování vodného a stočného dle zjištěného stavu vodoměru.

– Osazení a výměnu vodoměru na odběrném místě (místech) provádí provozovatel: individuálně po dohodě s odběratelem – tzn. na základě osobní, telefonické nebo e-mailové domluvy (viz kontakty uvedené v záhlaví této smlouvy) za účasti odběratele nebo jím pověřeného dospělého, svěřeného člena domácnosti

– Předmětem tohoto bodu zvláštního ujednání je vyjádření souhlasu odběratel se zasíláním fakturačních dokladů (dále jen faktur) od dodavatele v elektronické podobě na email viz bod 1.b).

Smluvní strany se dohodly, že s účinností od data podpisu smlouvy o dodávce vody a odvádění odpadních vod bude dodavatel oprávněn zasílat odběrateli faktury jako přílohu e-mailu v PDF souboru na výše uvedenou e-mailovou adresu bez nutnosti zasílat tyto faktury v papírové podobě. Faktura se považuje za doručenu dnem odeslání faktury na uvedenou e-mailovou adresu. Odběratel je povinen oznámit dodavateli bez zbytečného odkladu v písemné formě jakékoliv změny týkající se údajů pro zasílání faktury na e-mailovou adresu. V případě, že odběratel nesplní tuto povinnost, je faktura zaslána e-mailem na výše uvedenou e-mailovou adresu považována za doručenu. Smluvní strany se dohodly, že v případě, kdy odběratel nebude již mít zájem, aby mu faktury byly zasílány v elektronické podobě, musí tuto skutečnost písemně sdělit dodavateli na adresu uvedenou v záhlaví této smlouvy. Dále se strany dohodly, že po prokazatelném doručení tohoto sdělení dodavateli, bude fakturace probíhat původním způsobem, tj. v papírové podobě v souladu s bodem Cena, fakturace a placení Smlouvy a Obchodními podmínkami.

–

## 8.

### Závěrečná ustanovení:

a)

Dojde-li na straně odběratele ke změně údajů vztahujících se k uzavřené smlouvě, zavazuje se postupovat dle bodu 4.5. Obchodních podmínek a tyto údaje dodavateli sdělí bez zbytečného odkladu.

b)

Vztahy smluvních stran se řídí touto smlouvou, ustanoveními zák. č. 274/2001 Sb., o vodovodech a kanalizacích pro veřejnou potřebu, z. č. 89/2012 Sb., Občanský zákoník, prováděcí vyhlášky č.428/2001 Sb., Obchodních podmínek o dodávce vody z vodovodu a odvádění odpadních vod kanalizací vydaných dodavatelem, případně ustanoveními předpisů je nahrazujících.

c)

Informace o zásadách zpracování osobních údajů jsou uvedeny v Obchodních podmínkách a na stránkách dodavatele [www.smvak.cz](http://www.smvak.cz).

d)

Smluvní strany se dohodly, že dodavatel má právo Obchodní podmínky (dále v tomto textu jen Podmínky) jednostranně změnit zejména z důvodu legislativních změn, inovace poskytovaných služeb, nutnosti ošetření rizik smluvního vztahu nebo změn podmínek na trhu s vodou. V případě změny se dodavatel zavazuje veřejně takový záměr oznámit včetně termínu účinnosti změn, a to formou zveřejnění změněných Podmínek na svých webových stránkách ([www.smvak.cz](http://www.smvak.cz)) po dobu minimálně dvou měsíců před plánovaným začátkem účinnosti změny.

Dodávka vody a odvádění odpadních vod se ode dne účinnosti změny Podmínek uskutečňuje v souladu s provedenou změnou. V případě, že odběratel se změnou nesouhlasí, oznámí tuto skutečnost dodavateli písemně přede dnem účinnosti nových Podmínek, včetně uvedení konkrétních ujednání, s jejichž změnou nesouhlasí.

Pokud odběratel se změnou Podmínek nesouhlasí, má právo smlouvu vypovědět.

Výpovědní lhůta činí v tomto případě 3 kalendářní měsíce a počíná běžet prvním dnem měsíce následujícího po jejím doručení druhé smluvní straně. Výpověď je odběratel oprávněn podat nejdéle v den, kdy má nabýt účinnost předemtná změna Podmínek. Do doby ukončení smluvního vztahu se v tomto případě uplatní na daný smluvní vztah Podmínky ve znění nedotčeném předemtnou změnou.

Pro smluvní vztah, ve kterém vystupuje odběratel i plátcem platí, že toto oprávnění (vypovědět smlouvu) náleží jen odběrateli, nikoli plátcem.

e)

Smlouva je vypracována ve 2 vyhotoveních, z nichž 1 obdrží odběratel a 1 obdrží dodavatel.

f)

Změny smlouvy je možno provést pouze písemnou formou.

g)

Nedílnou součástí smlouvy jsou Obchodní podmínky o dodávce vody z vodovodu a odvádění odpadních vod kanalizací platné ke dni uzavření smlouvy, vydané dodavatelem, které odběratel převzal při podpisu smlouvy.

h)

Dodavatel upozorňuje odběratele, že v Obchodních podmínkách jsou upraveny smluvní pokuty, a to v části 10. Obchodních podmínek.

i)

Smluvní strany současně sjednávají, že přijetí návrhu smlouvy s dodatky, výhradami nebo jinými změnami, a to i v případě, že se jimi podstatně nemění podmínky návrhu, se považuje za nový návrh.

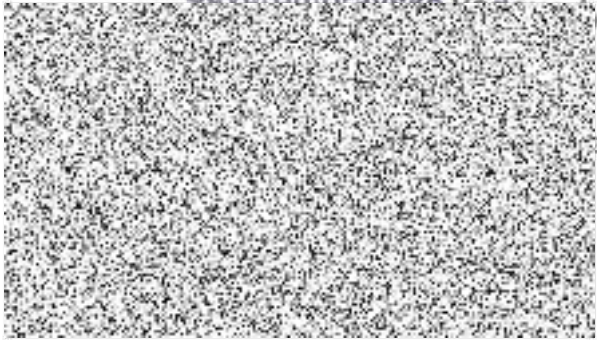
j)

Odběratel prohlašuje, že měl možnost s textem smlouvy i Obchodních podmínek se seznámit, text mu byl přiměřeným způsobem vysvětlen a je mu srozumitelný.

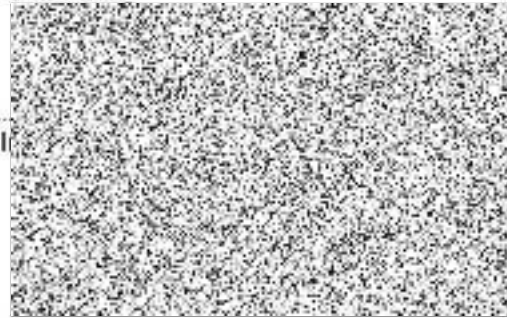
Ve Frýdku-Místku dne *10.2.2024*

V *Ostravě* dne *12-02-2024*

Dodavatel: Severomoravské



Odběratel:



**Příloha č. 1**  
**ke smlouvě VVK číslo 129/211400001/20012/1201016**

**Výpočet množství srážkových vod odváděných do kanalizace**

Výpočet množství srážkových vod odváděných do kanalizace je proveden dle Přílohy č. 16 vyhl. č. 428/2001 Sb., v platném znění jako součet redukováných ploch v m<sup>2</sup> krát dlouhodobý srážkový normál. Dlouhodobý srážkový normál je průměrem ročních srážek v dané oblasti za 30ti letí, v současné době za období let 1991-2020. Poskytovatelem těchto údajů je Český hydrometeorologický ústav v Ostravě.

Číslo odběru: 1201016

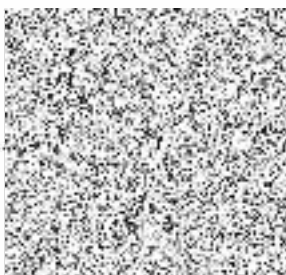
Množství srážkových vod odváděných do kanalizace:

Lokalita: 26 Frýdek-Místek, Baška-Kunčičky, Chlebovice, Metylovice, Staré Město, Sviadnov

Druh plochy:	Plocha zpoplatněná (m <sup>2</sup> )	Odtokový součinitel	Redukovaná plocha (m <sup>2</sup> ) (plocha krát odtokový součinitel)
A - těžce propustné zpevněné plochy, zastavěné plochy například střechy s nepropustnou horní vrstvou, asfaltové a betonové plochy, dlažby se zálivkou spár, zámkové dlažby: v případě možnosti odtoku do kanalizace	940	0,9	846
B - půdorysná plocha vegetační střechy s mocností souvrství od 5 cm do 10 cm, umožňující částečné zadržování srážkových vod: v případě možnosti odtoku do kanalizace	0	0,6	0
C - propustné zpevněné plochy, například upravené zpevněné šterkové plochy, dlažby se širšími spárami vyplněnými materiálem umožňujícím zasakování: v případě možnosti odtoku do kanalizace	0	0,4	0
D - půdorysná plocha vegetační střechy s mocností souvrství od 11 do 30 cm, umožňující částečné zadržování srážkových vod: v případě možnosti odtoku do kanalizace	0	0,3	0
E - půdorysná plocha vegetační střechy s mocností souvrství od 31 cm umožňující částečné zadržování srážkových vod: v případě možnosti odtoku do kanalizace	0	0,10	0,000
F - plochy kryté vegetací, zatravněné plochy, například sady, hřiště, zahrady, komunikace ze zatravněvaných a vsakovacích tvárníc: v případě možnosti odtoku do kanalizace	0	0,05	0,000
<b>Součet redukováných ploch</b>			<b>846</b>
Dlouhodobý srážkový normál (v m/rok)			0,8511
<b>Roční množství odváděných srážkových vod Q v m<sup>3</sup> = součet redukováných ploch v m<sup>2</sup> krát dlouhodobý srážkový normál v m/rok.</b>			<b>720</b>

*✓ Ostrava* 12-02-2024

Podpis odběratele:.....



# OBCHODNÍ PODMÍNKY

## pro dodávku vody z vodovodu a odvádění odpadních vod kanalizací

Společnost Severomoravské vodovody a kanalizace Ostrava a.s. (dále jen SmVaK Ostrava a.s. nebo dodavatel) vydává pro dodávku vody z vodovodu a odvádění odpadních vod kanalizací tyto obchodní podmínky, které jsou nedílnou součástí „Smlouvy o dodávce vody z vodovodu a odvádění odpadních vod kanalizací“, „Smlouvy o dodávce vody z vodovodu“ nebo „Smlouvy o odvádění odpadních vod kanalizací“ (dále jen „Smlouvy“):

### 1. ÚVODNÍ USTANOVENÍ

1.1. Obchodní podmínky (dále jen Podmínky) podrobněji upravují podmínky a okolnosti dodávky vody z vodovodu a odvádění odpadních vod kanalizací odběratelům i vzájemná práva a povinnosti mezi odběrateli a SmVaK Ostrava a.s. (jako dodavatelem výše uvedených služeb) a postupy potřebné k jejich zajištění.

1.2. Podmínky se vztahují na dodávku pitné vody a odvádění odpadních vod v rámci konkrétního uzavřeného smluvního vztahu (dále jen Smlouvy).

1.3. Smlouva o dodávce vody a odvádění odpadních vod je uzavírána podle zákona č. 274/2001 Sb., o vodovodech a kanalizacích pro veřejnou potřebu a o změně některých zákonů (dále jen Zákon) a jeho prováděcí vyhlášky č. 428/2001 Sb., (dále jen Vyhláška). Smlouva se dále řídí i ustanoveními Občanského zákoníku č. 89/2012 Sb.

### 2. VYMEZENÍ POJMŮ

2.1. Odběratelem je vlastník pozemku nebo stavby připojené na vodovod nebo kanalizaci, není-li dále stanoveno jinak, u budov ve vlastnictví České republiky je odběratelem organizační složka, které přísluší hospodaření podle zvláštního zákona. U budov, u nichž spoluvlastník budovy je vlastníkem bytu nebo nebytového prostoru jako vymezené části budovy a zároveň podílovým spoluvlastníkem společných částí budovy je odběratelem společenství vlastníků. U pozemků nebo budov předaných pro hospodaření příspěvkových organizací zřízených územními samosprávnými celky jsou odběratelem tyto osoby. Smluvní strany se mohou ve výjimečných případech dohodnout, že odběratelem je třetí osoba.

2.2. Plátcem se stává uživatel připojené nemovitosti hradící účtované vodné nebo stočné u příslušného odběrného místa, pokud se tak odběratel, dodavatel a plátec ve Smlouvě dohodnou.

2.3. V případě, že je odběrné místo ve společném jmění manželů (SJM), předpokládá dodavatel dle § 694 a 696 zákona č. 89/2012 Sb., občanský zákoník, že mají manželé právo se v běžných záležitostech týkajících se smluvního vztahu vzájemně zastupovat. Dodavatel vychází ze stejného předpokladu i u manželů cizího práva (MCP). V případě, že by tomu tak nebylo, je nutné tuto skutečnost sdělit dodavateli písemně.

2.4. Vodné je úplata za dodávku pitné vody, je cenou za pitnou vodu a za službu spojenou s jejím dodáním. Právo na vodné vzniká vtokem vody do potrubí napojeného bezprostředně za vodoměrem a není-li vodoměr, vtokem vody do vnitřního uzávěru připojeného pozemku nebo stavby, popřípadě do uzávěru hydrantu nebo výtokového stojanu.

2.5. Pitná voda je voda splňující požadavky na hygienickou nezávadnost pitné vody stanovené zákonem č. 258/2000 Sb., o ochraně veřejného zdraví a prováděcí vyhláškou č. 252/2004 Sb., stanovící hygienické požadavky na pitnou vodu a četnost a rozsah kontroly pitné vody, nebo předpisy je nahrazujícími.

2.6. Stočné je úplata za odvádění odpadních vod, je cenou za službu spojenou s odváděním a čištěním, popřípadě zneškodňováním odpadních vod. Právo na stočné vzniká okamžikem vtoku odpadních vod (tj. vody splaškové, srážkové, balastní, drenážní a jiné) do kanalizace.

2.7. Kanalizační řád stanovuje nejvyšší přípustnou míru znečištění odpadních vod vypouštěných do kanalizace, případně nejvyšší přípustné množství těchto vod a další podmínky jejího provozu.

2.8. Vodovodní přípojka je samostatnou stavbou tvořenou úsekem potrubí od odbočení z vodovodního řádu k vodoměru, a není-li vodoměr, pak k vnitřnímu uzávěru připojeného pozemku nebo stavby.

2.9. Kanalizační přípojka je samostatnou stavbou tvořenou úsekem potrubí od vyústění vnitřní kanalizace stavby nebo odvodnění pozemku k zaústění do stokové sítě.

2.10. Odběr je dodávka pitné vody nebo odvádění odpadních vod v určitém místě – připojená stavba nebo pozemek (odběrné místo).

2.11. Odečet je u vodoměru vizuální nebo vzdálené (prostřednictvím radiové technologie, tzv. smart metering) zjištění stavu měřidlem registrovaného množství dodané vody na odběrné místo.

2.12. Přerušení odběru je zastavení dodávky vody nebo odvádění odpadních vod na dobu určitou s tím, že po uplynutí této doby smluvní vztah pokračuje beze změn.

2.13. Převod odběru je ukončení smluvního vztahu s odběratelem a uzavření nové Smlouvy s právním nástupcem původního odběratele, přičemž tuto písemně potvrdí datum a důvod převodu a stav měřidla ke dni ukončení smluvního vztahu s původním odběratelem. Původní odběratel je povinen uhradit všechny závazky vzniklé do doby ukončení smluvního vztahu.

2.14. Ukončením odběru se rozumí na dobu neurčitou fyzické odstranění připojení vodovodní přípojky na vodovodní řád spojené s demontáží vodoměru, pokud je vodoměr osazen, nebo fyzické odstranění připojení kanalizační přípojky na kanalizaci. Smluvní vztah trvá až do doby fyzického odstranění připojení na vodovod nebo kanalizaci, fyzickým odstraněním připojení je smluvní vztah ukončen. Ukončení odběru realizuje na základě žádosti odběratele a na jeho náklady dodavatel.

### 3. SMLOUVA O DODÁVCE VODY A ODVÁDĚNÍ ODPADNÍCH VOD

3.1. Pokud je pozemek nebo stavba připojena na vodovod (kanalizaci) v souladu s právními předpisy a podmínkami připojení stanovenými vlastníkem (případně provozovatelem) vodovodu nebo kanalizace, vzniká odběrateli nárok na uzavření písemné smlouvy o dodávce vody (odvádění odpadních vod). Tento nárok nevzniká, pokud se okolnosti, za kterých došlo k povolení připojení na vodovod nebo kanalizaci změnil natolik, že nejsou splněny podmínky pro uzavření Smlouvy na straně odběratele.

3.2. Dodavatel uzavírá s odběratelem typovou smlouvu o dodávce vody a odvádění vod, kde ve zvláštním ujednání mohou být upraveny specifické podmínky smluvního vztahu, na nichž se smluvní strany dohodnou.

3.3. Závazky vzniklé z uzavření smlouvy o dodávce vody nebo odvádění odpadních vod přechází na právního nástupce vlastníka (případně provozovatele) vodovodu nebo kanalizace.

3.4. Způsob reklamace a postup při jejím vyřizování upravuje Reklamační řád zpracovaný dodavatelem, který je zveřejněn na stránkách dodavatele ([www.sm-vak.cz](http://www.sm-vak.cz)).

3.5. Odběr vody (vypouštění odpadních vod) bez uzavření písemné Smlouvy nebo v rozporu s ní je dle zákona neoprávněným odběrem vody (neoprávněným vypouštěním odpadních vod).

### 4. PRÁVA A POVINNOSTI ODBĚRATELE

4.1. Odběratel má za podmínek stanovených v bodě 3.1. právo na uzavření písemné smlouvy o dodávce vody (odvádění odpadních vod), ve které jsou vymezena další práva a povinnosti smluvních stran.

4.2. Má-li odběratel pochybnosti o správnosti měření nebo zjistí-li závadu na vodoměru, má právo požádat o jeho přezkoušení. Toto právo lze uplatnit nejpozději při výměně vodoměru.

4.3. Odběratel má právo zajistit si na vlastní náklady metrologickou zkoušku vodoměru na místě instalace, a to nezávislým měřidlem, připojeným na odbočení s uzávěrem za osazeným vodoměrem na potrubí vnitřního vodovodu před jeho prvním rozdělením. Tuto zkoušku provede za přítomnosti provozovatele vodovodu na základě smlouvy s odběratelem Český metrologický institut, po-



kud to vnitřní vodovod umožňuje. Zjistí-li se odchylka větší, než připouští zvláštní právní předpis, vodoměr se považuje za nefunkční a při stanovení množství dodané vody pro vypořádání případné reklamace se postupuje dle bodu 6.7.a) Podmínek.

4.4. Odběratel je povinen prokázat dodavateli vlastnictví pozemku nebo stavby připojené na vodovod nebo kanalizaci pro účely uzavření smlouvy o dodávce vody a odvádění odpadních vod.

4.5. Odběratel je povinen bez zbytečného odkladu, nejpozději do čtrnácti kalendářních dnů nahlásit dodavateli písemně všechny změny týkající se technických, právních, majetkových a evidenčních údajů vztahujících se k uzavřené Smlouvě. Odběratel je povinen poskytnout dodavateli potřebnou majetkovou a technickou dokumentaci objektů a zařízení v souvislosti se Smlouvou, jakož i výměru odkanalizovaných ploch pro účely výpočtu množství srážkových vod odváděných do kanalizace bez měření. Způsob tohoto výpočtu je stanoven vyhláškou č. 428/2001 Sb., eventuálně předpisem ji nahrazujícím.

4.6. Odběratel je povinen umožnit dodavateli přístup k vodoměru a hlavnímu uzávěru vody, provedení kontroly dodržování smluvních podmínek, chránit vodoměr a jeho plombu před poškozením a odcizením, sledovat jeho řádný chod a veškeré závady nebo poškození vodoměru a jeho plomby nahlásit písemně dodavateli bez zbytečného odkladu (nejpozději do tří dnů od zjištění). Byla-li nefunkčnost nebo poškození vodoměru způsobena nedostatečnou ochranou vodoměru odběratelem nebo přímým zásahem odběratele vedoucím k poškození vodoměru, hradí škodu a náklady spojené s výměnou vodoměru odběratel.

4.7. Pokud je na vodoměru instalováno tzv. chytré měření (smart metering) odběratel je povinen chránit toto zařízení dodavatele stejně jako vodoměr před jeho ztrátou, odcizením či poškozením, odpovídá za případně vzniklou škodu na tomto zařízení a všechna ujednání a povinnosti týkající se vodoměru vyplývající ze Smlouvy nebo Podmínek, platí i pro instalovaný smart metering.

4.8. Odběratel je povinen neprodleně odstranit překážky, které znemožňují odečítání vodoměru, zejména zaplavení prostoru, v němž je vodoměr umístěn. Vodoměrná šachta musí být přístupná a zabezpečena proti vniknutí nečistot a vody podzemní i povrchové.

4.9. V případě přerušení nebo omezení dodávky vody nebo odvádění odpadních vod z důvodů uvedených v bodě 5.3. písm. b) až g) těchto Podmínek, hradí náklady s tím spojené odběratel.

4.10. Odběratel je povinen dodržet podmínky umístění vodoměru stanovené dodavatelem. V případě že vnitřní vodovod nevyhovuje požadavkům pro montáž vodoměru, je odběratel povinen na základě písemného vyzvání dodavatele provést v přiměřené lhůtě potřebné úpravy na připojené stavbě nebo pozemku.

4.11. Odběratel nesmí přímo spojovat vnitřní vodovod připojený na vodovod pro veřejnou potřebu s potrubím s vodou z jiného zdroje (např. z vlastní studny, zásobní nádrže apod.) K propojení vnitřního rozvodného potrubí přívadějícího vodu z různých přípojek je třeba souhlasu dodavatele.

4.12. Odběratel, který je spotřebitelem (fyzická osoba, která nejedná v rámci své podnikatelské činnosti), má právo v případě, že není spokojen s vyřešením reklamace dodavatelem, obrátit se na Českou obchodní inspekci a požádat o řešení sporu mimosoudní cestou. Více informací k této problematice nalezne odběratel (spotřebitel) na adrese: [www.coi.cz](http://www.coi.cz).

## 5. PRÁVA A POVINNOSTI DODAVATELE

5.1. Dodavatel nesmí při uzavírání Smlouvy jednat v rozporu s dobrými mravy, zejména nesmí odběratele diskriminovat.

5.2. Dodavatel je oprávněn přerušit nebo omezit dodávku vody nebo odvádění odpadních vod bez předchozího upozornění jen v případech živelné pohromy, při havárii vodovodu nebo kanalizace, vodovodní přípojky nebo kanalizační přípojky nebo při možném ohrožení zdraví osob nebo majetku.

5.3. Dodavatel je dle zákona oprávněn přerušit nebo omezit dodávku vody a odvádění odpadních vod do doby, než pomine důvod přerušení nebo omezení

a) při provádění plánovaných oprav, udržovacích a revizních prací,  
b) nevyhovuje-li zařízení odběratele technickým požadavkům tak, že jakost nebo tlak vody ve vodovodu může ohrozit zdraví a bezpečnost osob a způsobit škodu na majetku,

c) neumožní-li odběratel provozovateli po jeho opakované výzvě přístup k vodoměru, přípojce nebo zařízení vnitřního vodovodu nebo kanalizace za podmínek uvedených ve Smlouvě uzavřené podle § 8 odst. 6 Zákona

d) bylo-li zjištěno neoprávněné napojení vodovodní přípojky nebo kanalizační přípojky

e) neodstraní-li odběratel závady na vodovodní přípojce nebo kanalizační přípojce nebo na vnitřním vodovodu nebo na vnitřní kanalizaci zjištěné dodavatelem ve lhůtě jim stanovené, která nesmí být kratší než 3 dny,

f) při prokázání neoprávněného odběru vody nebo neoprávněného vypouštění odpadních vod,

g) v případě prodloužení odběratele s placením podle sjednaného způsobu úhrady vodného nebo stočného po dobu delší než 30 dnů.

5.4. Přerušení nebo omezení dodávky vody nebo odvádění odpadních vod podle bodu 5.3. je dodavatel povinen oznámit odběrateli, a to v případě přerušení nebo omezení dle bodu 5.3. písm. b) až g) alespoň tři dny předem, v případě omezení nebo přerušení dle bodu 5.3. písm. a) alespoň 15 dnů předem současně s oznámením doby trvání provádění plánovaných oprav, udržovacích nebo revizních prací.

5.5. V případě přerušení nebo omezení dodávky vody nebo odvádění odpadních vod podle bodu 5.2. a 5.3. písm. a) je dodavatel oprávněn stanovit podmínky tohoto přerušení nebo omezení a je povinen zajistit náhradní zásobování vodou, nebo náhradní odvádění odpadních vod. Informace o přerušení dodávky vody a způsob náhradního zásobování vodou jsou zveřejněny na [www.smvak.cz](http://www.smvak.cz) v sekci Přerušení dodávky vody. Způsob náhradního zásobování vodou bude zveřejněn v příslušné obci na místě veřejně přístupném a v zákaznických centrech dodavatele. Náhradní zásobování pitnou vodou zajišťuje dodavatel v rozsahu nouzového zásobování obyvatelstva pitnou vodou pro osobní potřebu v dosažitelné vzdálenosti v mezích technických možností a místních podmínek.

5.6. Dodavatel je povinen neprodleně odstranit příčinu přerušení nebo omezení dodávky vody nebo odvádění odpadních vod podle bodu 5.2. a 5.3. písm. a) a bezodkladně obnovit dodávku vody a odvádění odpadních vod.

5.7. Dodavatel má právo za účelem měření množství dodané vody osadit na vodovodní přípojce vodoměr podle technických podmínek odběru vody.

5.8. Dodavatel je povinen přerušit dodávku vody, požádá-li o to odběratel písemně - za účelem odstraňování závad na vodovodní přípojce, a to za předpokladu, že odběratel zajistí přístup k vodoměru, k hlavnímu uzávěru vody a uhradí náklady s tím spojené.

## 6. DODÁVKA VODY

6.1. Právo na dodávku vody do připojené stavby nebo pozemku vzniká uzavřením písemné smlouvy o dodávce vody z vodovodu. Povinnost dodávky vody je splněna vtokem vody z vodovodu do vodovodní přípojky.

6.2. Množství dodané vody měří dodavatel vodoměrem, který je stanoveným měřidlem ve smyslu zákona o metrologii. Vodoměrem registrované množství dodané vody je podkladem pro vyúčtování dodávky vody.

6.3. Množství dodané vody v případě, kdy není osazen vodoměr, se stanoví podle směrných čísel roční potřeby vody uvedených ve Vyhlášce (v předpise ji nahrazujícím), a toto množství je podkladem pro vyúčtování dodávky vody.

6.4. Vodoměr je ve vlastnictví dodavatele, který provádí jeho osazení, údržbu a výměnu.

6.5. Jakýkoliv zásah do vodoměru bez souhlasu dodavatele je nepřipustný. Dodavatel má právo zajistit jednotlivé části vodoměru a rozebíratelné spoje před vodoměrem proti neoprávněné manipulaci. Poškození tohoto zajištění (plomby) je kvalifikováno jako poškození vodoměru.

6.6. Dodavatel je povinen na základě písemné žádosti odběratele do třiceti dnů ode dne doručení žádosti zajistit přezkoušení vodoměru u subjektu oprávněného provádět státní metrologickou kontrolu měřidel, přičemž odběratel je povinen poskytnout dodavateli nezbytnou součinnost k výměně vodoměru. Výsledek přezkoušení oznámí dodavatel neprodleně písemně odběrateli. Žádost o přezkoušení vodoměru nemá odkladný účinek na splatnost vyúčtovaného vodného.

6.7. Zjistí-li se při přezkoušení vodoměru vyžádaném odběratelem, že:

a) údaje vodoměru nesplňují některý z požadavků stanovených zvláštním právním předpisem, vodoměr se považuje za nefunkční; stanovení množství dodané vody se v tomto případě provádí podle skutečného odběru ve stejném období roku předcházejícímu tomu období, které je předmětem reklamace nebo žádos-

ti o přezkoušení vodoměru. V případě, že takové údaje nejsou k dispozici, nebo jsou zjevně zpochybnitelné, stanoví se množství dodané vody podle následného odběru ve stejném období roku nebo podle směrných čísel spotřeby vody, pokud se dodavatel s odběratelem nedohodne jinak.

b) pozbylo platnosti ověření vodoměru podle zvláštního právního předpisu, považuje se vodoměr za nefunkční; stanovení množství dodané vody se v případě nesouhlasu odběratele provede postupem uvedeným v písmenu a).

c) pokud údaje vodoměru splňují podmínky stanovené zvláštním právním předpisem, hradí náklady spojené s výměnou a přezkoušením vodoměru odběratelem; je-li vodoměr nefunkční, hradí náklady spojené s jeho výměnou a přezkoušením dodavatel.

d) za období k vypořádání se považuje období od posledního skutečně provedeného odečtu vodoměru předcházejícího skutečnému odečtu vodoměru na základě kterého došlo k výměně vodoměru do dne výměny vodoměru, související s reklamací nebo žádostí o jeho přezkoušení.

## 7. ODVÁDĚNÍ ODPADNÍCH VOD A STANOVENÍ MNOŽSTVÍ VODY ODVEDENÉ

7.1. Právo na odvádění odpadních vod vzniká uzavřením písemné smlouvy na odvádění odpadních vod kanalizací. Odvedení odpadních vod z pozemku nebo stavby je splněno okamžikem vtoku odpadních vod z kanalizační přípojky do kanalizace. Kanalizací lze odvádět jen odpadní vody vypouštěné způsobem, v míře znečištění a v množství stanoveném v kanalizačním řádu a ve smlouvě o odvádění odpadních vod.

7.2. Množství odpadních vod vypouštěných do kanalizace měří odběratel svým měřicím zařízením, jestliže to stanoví kanalizační řád, nebo je-li to dohodnuto ve Smlouvě. Umístění a typ měřicího zařízení se dohodne ve Smlouvě, nejednou-li v této záležitosti strany shodu, určí typ měřicího zařízení a jeho umístění vodoprávní úřad. Měřicí zařízení podléhá úřednímu ověření podle zvláštních právních předpisů a toto ověření zajišťuje na své náklady odběratel. Dodavatel je oprávněn průběžně kontrolovat funkčnost a správnost měřicího zařízení, odběratel je povinen umožnit dodavateli za tímto účelem přístup k tomuto zařízení. V případě pochybností dodavatele o správnosti měření nebo zjištění závady na měřicím zařízení, má dodavatel právo požadovat přezkoušení tohoto měřicího zařízení. Odběratel je povinen na základě písemné žádosti dodavatele zajistit do třiceti dnů od doručení žádosti přezkoušení měřicího zařízení u autorizované zkušebny. Podle výsledku přezkoušení měřicího zařízení je postupováno analogicky dle bodu 6.7. těchto podmínek. Žádost o přezkoušení měřicího zařízení nemá odkladný účinek na splatnost vyúčtovaného stočného.

7.3. Pokud není množství vypouštěných odpadních vod měřeno, předpokládá se, že odběratel, který odebírá vodu z vodovodu, vypouští do kanalizace takové množství vody, které odpovídá zjištění na vodoměru nebo směrným číslům roční potřeby vody, pokud nejsou instalovány vodoměry. V případě, kdy je měřen odběr z vodovodu, ale je také možnost odběru z jiných zdrojů, použijí se ke zjištění spotřeby vody směrná čísla roční potřeby nebo se k naměřenému odběru z vodovodu připočte množství vody získané z jiných, provozovatelem vodovodu měřených zdrojů.

7.4. Vypouští-li odběratel do kanalizace vodu z jiných zdrojů než z vodovodu a není-li možnost množství vypouštěné odpadní vody zjistit měřením nebo jiným způsobem, stanoveným Vyhláškou případně předpisem ji nahrazujícím, zjistí se množství vypouštěných odpadních vod odborným výpočtem ověřeným dodavatelem.

7.5. Odvádí-li se srážkové vody do kanalizace bez měření, a to buď přímo přípojkou, nebo přes volný výtok do uliční vpusti, množství srážkových vod se vypočte podle Vyhlášky nebo předpisu ji nahrazujícího, přičemž množství srážkových vod se vypočítává samostatně pro každý pozemek a stavbu, ze které jsou tyto vody odváděny do kanalizace.

7.6. Jestliže odběratel vodu dodanou vodovodem zčásti spotřebuje bez vypouštění do kanalizace a toto množství je prokazatelně větší než 30 m<sup>3</sup> za rok, zjistí se množství vypouštěné odpadní vody buď měřením, nebo odborným výpočtem podle technických propočtů předložených odběratelem a ověřených dodavatelem, pokud se předem dodavatel s odběratelem nedohodl jinak. Způsob zjišťování množství upraví strany ve Smlouvě.

7.7. Odběratel, o kterém tak stanoví kanalizační řád, je povinen v místě a rozsahu stanoveném kanalizačním řádem kontrolovat míru znečištění odpadních vod vypouštěných do kanalizace. Četnost, charakter, požadované ukazatele, místo

odběru vzorků a ostatní náležitosti určuje dodavatel v souladu s platnými právními předpisy. Odběratel je povinen doručit dodavateli kopii výsledku rozboru vypracovaného akreditovanou laboratoří do deseti dnů po jeho obdržení (eventuálně v digitální formě).

7.8. Dodavatel je oprávněn provést prostřednictvím oprávněné osoby kontrolní odběr vzorků vypouštěných odpadních vod. V případě zjištění překročení stanovených parametrů může dodavatel výsledky těchto rozborů použít jako podklad pro výpočet smluvní pokuty dle bodu 10. těchto Podmínek. Náklady na provedení odběru vzorků a jejich rozbor v tomto případě hradí odběratel.

## 8. CENA, PLATEBNÍ PODMÍNKY, DORUČOVÁNÍ

8.1. Vodné (cenu) za 1 m<sup>3</sup> dodané vody a stočné (cenu) za 1 m<sup>3</sup> odvedené odpadní vody stanoví svým rozhodnutím statutární orgán dodavatele dle výpočtu a podmínek stanovených příslušnými právními předpisy. Cenu za odvádění odpadních vod znečištěných nad rámec základních limitů stanovených kanalizačním řádem je možno stanovit individuálně v závislosti na zvýšených provozních nákladech spojených s odváděním odpadních vod násobkem základní ceny za odvedení 1 m<sup>3</sup>.

8.2. Dodavatel zveřejní cenu ve svém ceníku. Ceník je k dispozici na zákaznických centrech dodavatele a na jeho internetových stránkách. Změnu ceny zveřejní dodavatel před termínem její platnosti na svých internetových stránkách. V případě provozování technické infrastruktury (vodovody, kanalizace) na základě tzv. koncesních smluv je cena stanovena dle platné právní úpravy, dle podmínek koncesní smlouvy a zveřejněna na internetových stránkách dodavatele ([www.smvak.cz](http://www.smvak.cz), v sekci Zákazníci).

8.3. Dodavatel je povinen předložit odběrateli na jeho žádost platný ceník pro vodné a stočné včetně výpočtu jejich ceny.

8.4. Pokud není při změně ceny proveden kontrolní odečet vodoměru, zjistí se množství dodané vody před změnou ceny a po její změně poměrným způsobem z množství vody dodané od posledního odečtu vodoměru před změnou ceny do prvního odečtu vodoměru po změně ceny, neoznámí-li odběratel stav vodoměru dodavateli písemně ke dni účinnosti změny ceny, a to na adresu pro doručování písemností uvedenou v záhlaví Smlouvy.

8.5. Fakturační období je sjednáno ve Smlouvě s tím, že splatnost faktury – daňového dokladu je 17 dnů ode dne jejího vystavení.

8.6. Způsob platby je sjednán ve Smlouvě. V případě sjednání zálohového způsobu platby má dodavatel právo při změně ceny nebo výše odběru zálohu upravit tak, aby její výše odpovídala ceně za předpokládaný odběr.

8.7. Neoznačí-li odběratel platbu stanovenými symboly, nebo označí-li ji nesprávnými symboly, bude platba označena jako neidentifikovatelná a bude posuzována jako neuhrazená až do doby jejího ztotožnění. Dodavatel neodpovídá za škodu a ušlý zisk vzniklý nesprávným označením platby nebo neoznačením platby.

8.8. Písemnosti jsou zasílány na doručovací adresu odběratele (plátce) uvedenou ve Smlouvě, do datové schránky odběratele (plátce) nebo na jím sdělenou e-mailovou adresu. Zásilka odeslaná běžnou poštou se považuje za doručenu dle pravidel § 573 zákona č. 89/2012 Sb. – 3 pracovní den po odeslání, pokud se doručuje do ciziny, pak patnáctý pracovní den po odeslání. Zásilka nevyzvednutá adresátem v úložní době se považuje za doručenu posledním dnem úložní doby, zásilka doručovaná datovou schránkou dle pravidel pro doručování do datových schránek uvedených v platné právní úpravě (zákon č. 300/2008 Sb., o elektronických úkonech v aktuálním znění).

8.9. Odběratel plní své závazky na číslo účtu dodavatele uvedené na faktuře. Změna bankovního spojení dodavatele není důvodem pro změnu smlouvy.

8.10. Dodavatel umožní odběrateli zřízení tzv. Zákaznického účtu. Podmínky zřízení a způsob přístupu odběratele do Zákaznického účtu jsou zveřejněny na [www.smvak.cz](http://www.smvak.cz). Odběratel je oprávněn prostřednictvím Zákaznického účtu sdělovat dodavateli informace, které mají vztah k jeho osobě, odběrnému místu a fakturaci, např. změnu příjmení, změnu obchodního názvu, změnu bydliště, změnu sídla, změnu záložní adresy, změnu telefonního nebo e-mailového kontaktu apod. Dodavatel je oprávněn vyhodnotit, které změny sdělené odběratelem bude akceptovat bez nutnosti změny smluvního vztahu.

## 9. NEOPRÁVNĚNÝ ODBĚR VODY A NEOPRÁVNĚNÉ VYPOUŠTĚNÍ OD- PADNÍCH VOD

9.1. Neoprávněným odběrem vody z vodovodu je odběr realizovaný

- před vodoměrem,
- bez uzavřené písemné Smlouvy nebo v rozporu s ní,
- přes vodoměr, který v důsledku zásahu odběratele odběr nezaznamenává, nebo zaznamenává odběr menší, než je odběr skutečný,
- přes vodoměr, který odběratel nedostatečně ochránil před poškozením.

9.2. Neoprávněným vypouštěním odpadních vod do kanalizace je vypouštění

- bez uzavřené písemné Smlouvy o odvádění odpadních vod nebo v rozporu s ní,
- v rozporu s podmínkami stanovenými pro odběratele kanalizačním řádem,
- přes měřicí zařízení neschválené dodavatelem,
- přes měřicí zařízení, které v důsledku zásahu odběratele nezaznamenává nebo zaznamenává množství menší, než je množství skutečné.

9.3. Odběratel je povinen nahradit dodavateli ztráty vzniklé neoprávněným odběrem, přičemž způsob výpočtu těchto ztrát stanoví Vyhláška případně předpis ji nahrazující.

## 10. SMLUVNÍ POKUTY

10.1. Za vypouštění odpadních vod do kanalizace ve vyšší než stanovené teplotě, zaplatí odběratel dodavateli smluvní pokutu ve výši 5 000 Kč za každý zjištěný případ.

10.2. Za vypouštění látek, jejichž vniknutí do kanalizace musí být dle zákona č. 254/2001 Sb. o vodách (předpisu jej nahrazujícího) nebo kanalizačního řádu zabráněno, zaplatí odběratel za každý druh takovéto látky vypuštěné na odběrném místě dodavateli smluvní pokutu ve výši 50 000 Kč.

10.3. Dodavatel má právo u každého odběrného místa, kde dochází k vypouštění odpadních vod do kanalizace s mírou znečištění překračující limity stanovené kanalizačním řádem nebo Smlouvou, účtovat odběrateli smluvní pokutu za každý započatý den překročení ve výši dle rozsahu překročení:

- 1 až 20 % - smluvní pokuta činí 5 000 Kč u každého ukazatele koncentrační nebo bilanční hodnoty znečištění
- 21 až 50 % - smluvní pokuta činí 10 000 Kč u každého ukazatele koncentrační nebo bilanční hodnoty znečištění
- nad 50 % - smluvní pokuta činí 15 000 Kč u každého ukazatele koncentrační nebo bilanční hodnoty znečištění

10.4. Zaplacením smluvní pokuty není dotčeno právo dodavatele na úhradu škody jemu vzniklé zvýšením úplat za vypouštění odpadních vod do vod povrchových, uložením pokuty za nedovolené vypouštění vod, nebo z jiného důvodu.

10.5. Za poškození zajištění vodoměru nebo jeho plomby je odběratel povinen zaplatit dodavateli smluvní pokutu ve výši 5 000 Kč. Pokud dojde k opětovnému poškození tohoto zajištění v době do tří let od posledního zjištění porušení, je odběratel povinen zaplatit smluvní pokutu ve výši dvojnásobku.

10.6. V případě, že kanalizace, na kterou je nemovitost odběratele napojena, je splaškovou kanalizací, nesmí odběratel vypouštět do předmětné kanalizace srážkové vody. Pro případ porušení tohoto zákazu, může být odběrateli účtována smluvní pokuta ve výši 10 000 Kč za každý zjištěný případ porušení.

10.7. Za zaviněné porušení Smlouvy a Podmínek zaplatí odběratel dodavateli náhradu škody vzniklou s uvedením do původního stavu.

10.8. Smluvní pokuta podle bodu 10.1. a 10.3. se nevztahuje na vypouštění odpadních vod odběratelem a plátcem, kteří při plnění Smlouvy nejednají v rámci své podnikatelské činnosti.

## 11. ZÁSADY ZPRACOVÁNÍ OSOBNÍCH ÚDAJŮ

11.1. Pokud je odběratel nebo plátec fyzickou osobou (občan nebo fyzická osoba podnikající na základě živnostenského oprávnění), dodavatel v souladu s čl. 13 obecného nařízení o ochraně osobních údajů (nařízení EU 2016/679), pro účely plnění Smlouvy a pro zajištění efektivní komunikace v nezbytném rozsahu shromažďuje a zpracovává osobní údaje uvedené ve Smlouvě a dále veškeré

osobní údaje spojené s plněním Smlouvy. Odběratel (plátec) tímto bere na vědomí, že zpracování osobních údajů je nezbytným požadavkem k uzavření a plnění Smlouvy a je v souladu s ustanovením § 8 zákona č. 274/2001 Sb., o vodovodech a kanalizacích pro veřejnou potřebu. Osobní údaje odběratele (plátce) jsou zpracovávány zejména po celou dobu platnosti Smlouvy a dále po dobu nutnou pro její archivaci v souladu s příslušnými právními předpisy. Odběratel (plátec) tímto rovněž potvrzuje, že si je vědom svých zákonných práv na přístup ke svým osobním údajům, jejich opravu, výmaz či přenositelnost. Odběratel (plátec) má rovněž možnost žádat o omezení zpracování svých osobních údajů, případně vznést námitku proti takovému zpracování. Více informací o zpracování osobních údajů dodavatelem a o možnostech uplatnění jednotlivých práv je uvedeno v Zásadách zpracování osobních údajů dostupných na internetové adrese dodavatele: [www.smvak.cz](http://www.smvak.cz).

11.2. Pro účely plnění této smlouvy a pro zajištění efektivní komunikace s odběratelem (plátcem), který je právnickou osobou, dodavatel v nezbytném rozsahu shromažďuje a zpracovává osobní údaje kontaktních osob nebo jiných subjektů uvedených ve Smlouvě či se jinak podílejících na plnění Smlouvy. Osobní údaje jsou zpracovávány po dobu, po kterou tyto subjekty údajů plní role a úkoly související se Smlouvou, a to po celou dobu platnosti Smlouvy a dále po dobu nutnou pro vypořádání práv a povinností ze Smlouvy a dále po dobu nutnou pro jejich archivaci v souladu s příslušnými právními předpisy. Odběratel (plátec) se zavazuje tyto subjekty údajů o zpracování informovat a předat jim informace dostupné na internetové adrese dodavatele: [www.smvak.cz](http://www.smvak.cz) – Zásady zpracování osobních údajů.

## 12. COMPLIANCE PROGRAM

12.1. SmVaK Ostrava a.s. při své činnosti dodržuje etické standardy vyjádřené ve svém Etickém kodexu. Pro případ jejich porušení má společnost stanoveny postupy k jejich řešení. Podrobnosti jsou uvedeny na internetových stránkách [www.smvak.cz/compliance-program](http://www.smvak.cz/compliance-program).

## 13. ZÁVĚREČNÁ USTANOVENÍ

13.1. Vztahy mezi dodavatelem a odběratelem, které nejsou výslovně upraveny Smlouvou, Zákonem nebo Vyhláškou, se řídí Občanským zákoníkem.

13.2. V případě, že odběratel uzavírá Smlouvu pouze za účelem dodávky vody, jsou ustanovení těchto Podmínek týkající se odvádění odpadních vod neúčinná.

13.3. V případě, že odběratel uzavírá Smlouvu pouze za účelem odvádění odpadních vod, jsou ustanovení těchto Podmínek týkající se dodávky vody neúčinná.

13.4. V případě, že Smlouva podléhá uveřejnění dle zákona č. 340/2015 Sb., o registru smluv, provede toto uveřejnění v registru odběratel nebo plátec, pokud se smluvní strany nedohodnou jinak. Dodavatel uvádí, že Smlouva neobsahuje žádné informace ve smyslu § 3 odst. 1 zákona č. 340/2015 Sb., a proto souhlasí s uveřejněním celého textu Smlouvy. Pokud Smlouva podléhá zveřejnění v registru, její účinnost nastává dnem jejího uveřejnění. Pokud podle Smlouvy bylo plněno již před datem uveřejnění, platí, že plnění realizované před tímto datem je považováno za řádné plnění dle podmínek uvedených ve Smlouvě, pokud není ve Smlouvě dohodnut jiný postup.

13.5. Tyto Obchodní podmínky byly schváleny představenstvem SmVaK Ostrava a.s. 22. 2. 2023 a jsou účinné od 1. 3. 2023.

V Ostravě dne 24. 2. 2023

Za představenstvo dodavatele:

prof. Dr. Ing. Miroslav Kyncil  
místopředseda představenstva

prof. Ing. Vladimír Slivka, CSc., dr.h.c.  
člen představenstva