

SMLOUVA O DÍLO – REKONSTRUKCE LOBBY A RECEPCE HOTELU ILF

A. Smluvní strany:

Institut postgraduálního vzdělávání ve zdravotnictví

Sídlo: Ruská 2412/85, 100 00 Praha 10
IČ: 00023841
DIČ: CZ00023841
Jejíž jménem jedná: MUDr. Irena Maříková, MBA, ředitelka
Bankovní spojení: ČNB v Praze 1
Číslo účtu: 19535101/0710
E-mail: ipvz@ipvz.cz
Datová schránka: cf2uiwg
Osoba odpovědná za technické řešení: MUDr. Irena Maříková, MBA, ředitelka
Osoba odpovědná ve věcech smluvních: JUDr. Michael Vích

(„**Objednatel**“)

a

Stavointerier MM s.r.o.

zapsaná v obchodním rejstříku vedeném u Krajského soudu v Hradci Králové, oddíl C, vložka 21725

Sídlo: Lidická 1057, 580 01 Havlíčkův Brod
Kontaktní adresa: Lidická 1057, 580 01 Havlíčkův Brod
IČ: 27484246
DIČ: CZ27484246
Zastoupená: Vít Meloun, jednatel
Bankovní spojení: Česká spořitelna a.s.
Číslo účtu: 3656273339/0800
Datová schránka: k3yupuy
Osoba odpovědná za technické řešení: Vít Meloun

(„**Zhotovitel**“)

uzavírají tuto Smlouvu o dílo podle § 2586 a násl. Občanského zákoníku

B. Preambule

- A. Cílem předmětu této Smlouvy je rekonstrukce lobby a recepce Hotelu ILF, a to dle Projektové dokumentace zhotovené společností MY DVA holding a.s., Osadní 28, 170 00 Praha 7, IČO 25676059, která tvoří Přílohu č. 3 této Smlouvy.
- B. Smlouva je uzavřena v souladu s ustanovením § 6 ve spojení s § 31 ZZVZ, k veřejné zakázce malého rozsahu nazvané „**Rekonstrukce lobby a recepce Hotelu ILF**“.
- C. Zhotovitel podal dne 15. 1. 2024 svou nabídku na plnění veřejné zakázky specifikované v předchozím bodu B. preambule této Smlouvy, přičemž nabídka Zhotovitele byla Objednatelem vyhodnocena jako nejvýhodnější a splňující podmínky dle zadávací dokumentace veřejné zakázky specifikované v písmenu B. preambule této Smlouvy.
- D. Zhotovitel uzavřením této Smlouvy prohlašuje, že splňuje veškeré podmínky stanovené zadávacími podmínkami veřejné zakázky specifikované v písmenu B. preambule této Smlouvy, touto Smlouvou, jakož i obecnými právními předpisy, které se vztahují k realizaci Předmětu plnění této Smlouvy.

C. Definice a výkladová ustanovení

Následující výrazy použité v této Smlouvě a jejich Přílohách s počátečním velkým písmenem mají význam uvedený níže:

„AutZ“	znamená zákon č. 121/2000 Sb. o právu autorském, o právech souvisejících s právem autorským a o změně některých zákonů, ve znění pozdějších předpisů;
„BOZP“	znamená bezpečnost a ochrana zdraví při práci;
„Dílo“	znamená souhrn dodávek materiálu, poskytnutí uživatelských práv, provedení prací a služeb, které mají být Zhotovitelem provedeny za účelem realizace rekonstrukce lobby a recepce Hotelu ILF, stanovených v této Smlouvě;
„DPH“	znamená daň z přidané hodnoty;
„Lhůta k nápravě“	znamená přiměřenou, nebo v této Smlouvě konkrétně počtem dnů určenou, lhůtu k nápravě Podstatného porušení, která je součástí písemného oznámení o Podstatném porušení dle odst. 12.2 této Smlouvy;
„Nařízení č. 591/2006 Sb.“	znamená nařízení vlády č. 591/2006 Sb., o bližších minimálních požadavcích na bezpečnost a ochranu zdraví při práci na staveništích, ve znění pozdějších předpisů;

„ Neveřejná informace “	znamená dokumenty, údaje, materiály, data a jakékoli další informace, a to v jakékoli formě (písemné, e-mailové, ústní, vizuální, poznámky atp.), získané od druhé Strany v souvislosti s touto Smlouvou, které se týkají obchodního tajemství Stran, případně provádění a realizace Díla, a to včetně průběžných či podkladových dokumentů či jiných výstupů a informací, které jsou za takové informace výslovně označené; tyto informace nemůže Zhotovitel bez souhlasu Objednatele zveřejnit;
„ Občanský zákoník “	znamená zákon č. 89/2012 Sb., občanský zákoník, ve znění pozdějších předpisů;
„ Objednatel “	má význam uvedený v záhlaví této Smlouvy;
„ Podstatné porušení “	znamená porušení Smlouvy Zhotovitelem podle odst. 12.4 této Smlouvy;
„ Projektová dokumentace “	znamená dokumentaci, jejímž obsahem jsou požadavky na realizaci Díla, která tvoří Přílohu č. 3;
„ Předávací protokol “	znamená protokol o akceptaci, předání a převzetí Díla v případech stanovených touto Smlouvou, a to včetně dokumentů či jiných výstupů, které jsou součástí Díla;
„ Příloha č. “	znamená společně s číselným označením příslušnou Přílohu této Smlouvy;
„ Smlouva “	znamená tuto smlouvu o realizaci veřejné zakázky „ Rekonstrukce lobby a recepce Hotelu ILF “;
„ Smluvní cena “	znamená maximální možnou a nepřekročitelnou celkovou částku za provedení Díla specifikovaného v této Smlouvě, jejíž výpočet a způsob úhrady jsou specifikovány v čl. 3 a 4 této Smlouvy;
„ Staveniště “	znamená pro účely této Smlouvy místo plnění ve smyslu odst. 2.1 této Smlouvy;
„ Strana “	znamená jednotlivě Objednatele, nebo Zhotovitele;
„ Strany “	znamenají společně Objednatele a Zhotovitele;
„ Vyšší moc “	má význam uvedený v odst. 13.6 této Smlouvy;
„ Zákon č. 309/2006 Sb. “	znamená zákon č. 309/2006 Sb., kterým se upravují další požadavky bezpečnosti a ochrany zdraví při práci v pracovněprávních vztazích a o zajištění bezpečnosti a ochrany zdraví při činnosti nebo poskytování služeb mimo pracovněprávní vztahy, ve znění pozdějších předpisů;

„Zákon o DPH“	znamená zákon č. 235/2004 Sb., o dani z přidané hodnoty, ve znění pozdějších předpisů;
„Zástupce Objednatele“	znamená jakoukoli osobu jmenovanou Objednatelem, aby vykonávala práva a povinnosti delegované na ni Objednatelem v rozsahu uvedeném v záhlaví této Smlouvy, případně jinou Objednatelem výslovně zmocněnou osobu;
„Zástupci Stran“	znamenají společně Zástupce Objednatele a Zástupce Zhotovitele;
„Zástupce Zhotovitele“	znamená jakoukoli osobu jmenovanou Zhotovitelem, aby vykonávala práva a povinnosti delegované na ni Zhotovitelem v rozsahu uvedeném v záhlaví této Smlouvy, případně jinou Zhotovitelem výslovně zmocněnou osobu;
„Zhotovitel“	má význam uvedený v záhlaví této Smlouvy;
„ZZVZ“	znamená zákon č. 134/2016 Sb., o zadávání veřejných zakázek, ve znění pozdějších předpisů.

Není-li v této Smlouvě výslovně uvedeno jinak, pak:

- (i) slovy uvedenými v jednotném čísle se rozumí rovněž totožná slova uvedená v množném čísle a naopak;
- (ii) odkaz na konkrétní ujednání, článek, odstavec, nebo Přílohu se považuje za odkaz na příslušné ujednání, článek, odstavec nebo Přílohu této Smlouvy;
- (iii) nadpisy se vkládají do této Smlouvy pouze za účelem lepší orientace a nemají žádný význam pro výklad této Smlouvy;
- (iv) pojem „písemně“ představuje všechny způsoby reprodukce slov čitelnou a trvalou formou, není-li výslovně stanoveno jinak;
- (v) pojem „zajistit“ znamená přijetí takových vhodných opatření nebo zdržení se jednání v mezích a rozsahu aprobovaném příslušnými právními předpisy za účelem dosažení konkrétního výsledku předpokládaného touto Smlouvou;
- (vi) slovní spojení „maximální úsilí“ znamená, že příslušná Strana vynaloží úsilí, které lze po příslušné Straně rozumně požadovat k dosažení nebo vyhnutí se konkrétnímu výsledku v mezích a rozsahu aprobovaném příslušnými právními předpisy;
- (vii) pokud není v této Smlouvě, respektive v jejích Přílohách výslovně uvedeno, že se jedná o pracovní dny, rozumí se pojmem „den“ kalendářní den.

1. Předmět a účel této Smlouvy

1.1 Strany uzavírají tuto Smlouvu, která stanovuje podmínky pro realizaci Díla.

1.2 Předmětem této Smlouvy je závazek Zhotovitele řádně, včas, na svůj náklad a nebezpečí provést

za podmínek stanovených touto Smlouvou a v souladu s náležitostmi stanovenými zákonem č. 183/2006 Sb., o územním plánování a stavebním řádu, ve znění pozdějších předpisů Dílo, jehož předmětem je rekonstrukce lobby a recepce Hotelu ILF, a to za podmínek stanovených v této Smlouvě a jejích Přílohách.

- 1.3 Součástí předmětu Díla je dále také vybudování a udržování zařízení staveniště a jeho uvedení do původního stavu po ukončení prací; ochranné a bezpečnostní prvky, případné terénní úpravy; odstranění a likvidace odpadů vzniklých v souvislosti se stavbou; fotodokumentace Díla; předání průvodní technické dokumentace, včetně zpráv o revizi zařízení a protokolů o provedených zkouškách; dokumentace skutečného provedení stavby; a základní zaškolení obsluhy a další obdobné činnosti související s prováděním Díla, a to zejména za podmínek stanovených v této Smlouvě, jejích Přílohách a příslušných právních předpisech.
- 1.4 Zhotovitel se zavazuje předávat veškeré výstupy a dokumenty, které jsou součástí Díla ve formátu stanoveném touto Smlouvou, jejími Přílohami, zejména pak Projektovou dokumentací, která je Přílohou č. 3 této Smlouvy. V případě, že nebude pro daný dokument/jiný výstup stanoven přesný formát, je Zhotovitel povinen předat tento dokument/jiný výstup ve formátu stanoveném dohodou příslušných Zástupců Stran, a to za předpokladu, že takový formát nebude způsobovat Stranám nepředpokládané dodatečné náklady, a to zejména nikoliv však výlučně v písemné podobě, na fyzickém datovém nosiči nebo elektronicky prostřednictvím datového úložiště či jiného obdobného prostředku elektronické komunikace.
- 1.5 Zhotovitel je v rámci provádění Díla na vlastní náklad a nebezpečí povinen zajistit a udržovat veškerá nezbytná oprávnění k jeho úspěšnému provedení a zajistit realizaci činností, služeb a úkolů souvisejících s prováděním tohoto Díla, zejména nikoliv však výlučně oprávnění, certifikáty a jiné obdobné dokumenty požadované platnými právními předpisy či Objednatelem v této Smlouvě. Zhotovitel na vlastní náklad zajistí řízení a realizaci stavebních, montážních, technologických či jiných prací, obstarání a přepravu potřebného materiálu či zařízení a dalších činností potřebných k provedení Díla.
- 1.6 Zhotovitel je povinen Dílo provádět za podmínek uvedených v této Smlouvě a jejích Přílohách. Zhotovitel podpisem této Smlouvy garantuje odborné, kvalitní a bezpečné provedení Díla v souladu s platnými českými, případně evropskými technickými normami a zákonnými předpisy. Zhotovitel se zavazuje při uplatňování norem a předpisů postupovat jednotně na celém Díle.
- 1.7 Objednatel se zavazuje za řádné provedení Díla uhradit Zhotoviteli Smluvní cenu, a to za podmínek blíže stanovených v čl. 3 a 4 této Smlouvy.

2. Místo plnění a termíny provádění Díla

- 2.1 Strany se dohodly, že místem plnění je objekt Hotel ILF, na adrese Budějovická 743/15, 140 00 Praha, případně pracoviště Objednatele a Zhotovitele.
- 2.2 Objednatel je povinen zprostředkovat Zhotoviteli přístup do objektu Hotelu ILF, a to v rozsahu nezbytně nutném pro provádění Díla či činností s prováděním Díla souvisejících.

- 2.3 Zhotovitel je oprávněn užívat místa plnění – objekt Hotelu ILF – pouze pro účely související s prováděním Díla a v rozsahu nezbytně nutném pro realizaci Díla.
- 2.4 Zhotovitel je povinen v objektu Hotelu ILF dodržovat veškeré bezpečnostní a jiné předpisy. V případě porušení těchto předpisů či způsobení jakékoliv škody osobami určenými Zhotovitelem k realizaci Díla, je za takové porušení či náhradu škodu odpovědný Zhotovitel.
- 2.5 Realizace předmětu plnění bude probíhat za plného provozu Hotelu ILF. Při pracích musí být postupováno tak, aby nedošlo k poškození a nadměrnému znečištění místa. Prostory přístupné veřejnosti musí být před zahájením prací zabezpečeny proti poškození a nečistotám vč. drobných prachových částic. Po ukončení prací musí být místo uklizeno do původního stavu. Zhotovitel je dále povinen vzhledem k provozu Hotelu ILF denně uklízet dotčené prostory staveniště.
- 2.6 Strany se dohodly, že Dílo bude provedeno, dokončeno a předáno Objednateli bez vad a nedodělků nejpozději do 25. 3. 2024, nedohodnou-li se Strany jinak. Konkrétní časové milníky a termíny pro provedení jednotlivých činností budou mezi Stranami sjednány bezprostředně po podpisu této Smlouvy.

3. Cena

- 3.1 Smluvní cena dle této Smlouvy, tedy maximální možná a nepřekročitelná cena za provedení celého Díla, které spočívá v realizaci dodávek a stavebních prací popsanych v této Smlouvě, zejména v čl. 1 této Smlouvy a příslušných Přílohách, činí 1 187 193 Kč (slovy: jedenmilionstoosmdesátsedmticísstodevadesát tři korun českých) bez DPH, přičemž DPH ve výši 21 % (slovy: dvacet jedna procent) činí 249 310,53 Kč (slovy: dvě stě čtyřicet devět tisíc třicet šest korun českých a padesát tři haléřů), celkem tedy Smluvní cena za provedení Díla, včetně DPH činí 1 436 503,53 Kč (slovy: jedenmiliončtyřicet šest tisíc pět set tři korun českých a padesát tři haléřů).
- 3.2 Ceny za jednotlivé činnosti a služby, stavební práce a dodávky, respektive jiné samostatné funkční celky, jejichž realizace je nezbytná k řádnému provedení Díla a jejich předpokládaný rozpad a rozsah, jsou uvedeny v Příloze č. 1. Pro vyloučení všech pochybností Strany uvádí, že také ceny uvedené v Příloze č. 1 jsou maximální a nepřekročitelné pro realizaci dané činnosti, stavebních prací a dodávek.
- 3.3 Strany se dohodly, že Smluvní cena tvoří maximální možný a nepřekročitelný rámec celkové ceny Díla, přičemž Zhotovitel bude fakturovat a Objednatel bude hradit fakticky Zhotovitelem provedené a předané, respektive Objednatelem akceptované a převzaté dodávky a stavební práce, a to za podmínek stanovených v této Smlouvě.
- 3.4 Zhotovitel je oprávněn fakturovat Smluvní cenu za fakticky provedené dodávky a stavební práce a související činnosti, tj. po akceptaci Objednatelem a předání celého předmětu Díla Zhotovitelem za podmínek stanovených touto Smlouvou. O akceptaci rozsahu provedených dodávek a stavebních prací si Strany podepíší Předávací protokol.
- 3.5 Smluvní cena v sobě zahrnuje veškeré náklady Zhotovitele spojené s prováděním Díla, zejména nikoliv však výlučně, náklady na provedení prací a dodávek vč. nákladů na dopravu a přesun

stavebních hmot dodávaných Zhotovitelem, náklady na vybudování a odstranění zařízení staveniště, náklady na oplocení a označení staveniště, náklady na přesun náradí, strojů a pracovníků Zhotovitele, respektive na veškeré další činnosti a práce související s prováděním Díla, vč. provedení veškerých zkoušek a revizí, nákladů na zabezpečení opatření BOZP a hygieny, opatření k ochraně životního prostředí, náklady na pojištění a jiné poplatky včetně daní, které mohou být uloženy v České republice v souvislosti s prováděním Díla s výjimkou DPH vybírané v České republice. Objednatel poskytuje energie pro účely provedení Díla bezplatně. Dojde-li při realizaci Díla k jakýmkoliv změnám, doplňkům nebo rozšíření předmětu Díla vyplývajících z podmínek při provádění Díla, z odborných znalostí Zhotovitele nebo z vad Projektové dokumentace je Zhotovitel povinen za předpokladu dodržení podmínek uvedených v ZZVZ vyhotovit soupis těchto změn, doplňků nebo rozšíření, ocenit jej a předložit tento soupis Objednateli k odsouhlasení ve formě dodatku ke Smlouvě. Teprve po jeho podpisu oběma Stranami má Zhotovitel právo na realizaci těchto změn a na jejich úhradu, to vše vždy v souladu s pravidly dle ZZVZ.

- 3.6 Dojde-li při realizaci Díla k jakýmkoliv změnám, doplňkům nebo rozšíření předmětu Díla na základě požadavku Objednatel v souladu se ZZVZ, je Objednatel povinen předat Zhotoviteli soupis těchto změn, které Zhotovitel ocení cenami obvyklými v místě plnění. O způsobu zhodnocení rozhodne Objednatel. O těchto změnách uzavřou strany dodatek ke Smlouvě, ve kterém dohodnou i případnou úpravu termínu předání Díla a Smluvní ceny Díla.
- 3.7 Strany se dohodly, že v případě méněprací nemá Zhotovitel právo na náhradu škody, nákladů či ušlého zisku, které mu v důsledku méněprací vznikly.

4. Platební podmínky

- 4.1 Veškeré oprávněné platby dle této Smlouvy budou provedeny v českých korunách. Není-li v této Smlouvě výslovně stanoveno jinak, činí doba splatnosti jakékoli platby 30 (třicet) kalendářních dní od doručení příslušné faktury.
- 4.2 Strany se dohodly, že Smluvní cena bude v souladu s odst. 3.3 a 3.4 této Smlouvy Objednatel hrazena za fakticky provedené a Objednatel akceptované stavební práce, dodávky a související činnosti související s realizací Díla. Smluvní cena bude fakturována následujícím způsobem:
- a) fakturace bude probíhat až do výše 85 % Smluvní ceny na základě soupisu skutečně provedených stavebních prací a dodávek v daném období předloženého Zhotovitelem a odsouhlaseného Objednatel. Soupis prací musí být vždy doložen podrobným výpočtem jednotlivých fakturovaných položek, doplněným náčrty, případně zákresy se zvýrazněním fakturovaných položek, nebo jejich částí do projektových výkresů tak, aby bylo jednoznačně patrné, jak se k fakturované výši příslušné položky došlo. Nedílnou součástí faktury musí být Předávací protokol. Bez toho je faktura neúplná a neplatná. Nedílnou součástí faktury musí být též soupis provedených prací odpovídající soupisu, který předtím předložil Zhotovitel Objednateli ke schválení a tento jej schválil. Bez tohoto soupisu je faktura neplatná. Spolu s fakturou budou předkládány i certifikáty, doklady a prohlášení o shodě, související s položkami uvedenými v soupisu prací za dané období;

- b) částku odpovídající zbylým 15 % Smluvní ceny vč. DPH, která představuje zádržné, je Zhotovitel oprávněn vystavit až po řádném odstranění vytčených výhrad nebo připomínek v Předávacím protokolu, tj. po předání a převzetí celého Díla, vč. odstranění vad a nedodělků, a to v souladu s čl. 7 této Smlouvy.
- 4.3 Dnem uskutečnění zdanitelného plnění bude den převzetí Díla, tj. datum podpisu Předávacího protokolu. Konečná faktura bude Objednatelem uhrazena v případě, že Dílo bude dokončeno bez vad a nedodělků.
- 4.4 Strany se dohodly, že v případě vyúčtuje-li Zhotovitel práce nebo dodávky, které nebyly Objednatelem odsouhlaseny, vyúčtuje chybně cenu, faktura nebude obsahovat některou povinnou nebo dohodnutou náležitost nebo bude obsahovat nesprávné údaje, je Objednatel oprávněn fakturu vrátit Zhotoviteli s vyznačením důvodu vrácení. Zhotovitel provede opravu dle pokynů Objednatele, a to vystavením nové faktury.
- 4.5 Dílčím plněním nejsou dotčena práva a povinnosti Stran týkající se předání a převzetí celého Díla, odstranění vad a nedodělků a záručních podmínek.
- 4.6 Faktury Zhotovitele je možné zasílat pouze elektronicky prostřednictvím datové zprávy do datové schránky Objednatele ID: cf2uiwg či na emailovou adresu: ipvz@ipvz.cz.
- 4.7 Objednatel zaplatí Zhotoviteli Smluvní cenu nebo jinou částku dle této Smlouvy, jen na základě faktury vystavené v souladu s touto Smlouvou, a to včetně DPH.
- 4.8 Faktury vystavené Zhotovitelem budou zároveň sloužit jako daňový doklad, přičemž musí splňovat veškeré náležitosti daňového dokladu podle všech příslušných obecně závazných platných právních předpisů ke dni vystavení faktury. Faktura – daňový doklad musí obsahovat náležitosti dle § 435 Občanského zákoníku (Údaje povinně uváděné na listinách a internetu) a dle § 29 Zákona o DPH, zejména pak následující údaje:
- i. identifikace této Smlouvy uvedením jejího čísla v záhlaví;
 - ii. identifikační údaje Stran;
 - iii. pořadové číslo dokladu (faktury);
 - iv. datum vystavení dokladu (faktury);
 - v. specifikaci příslušného fakturovaného plnění, vč. schváleného Předávacího protokolu fakturovaného Díla ve smyslu čl. 7 této Smlouvy;
 - vi. celkovou výši části Smluvní ceny nebo jiné částky dle této Smlouvy, která je fakturována;
 - vii. číslo účtu, na který má být platba provedena;
 - viii. termín splatnosti faktury v souladu s touto Smlouvou.
- 4.9 V případě, že faktura vystavená Zhotovitelem nebude mít odpovídající náležitosti dle této Smlouvy nebo nebude vystavena v souladu s pravidly stanovenými touto Smlouvou, je Objednatel oprávněn zaslat fakturu ve lhůtě standardní doby splatnosti dle odst. 4.1 této Smlouvy, která činí třicet (30) dnů od jejího doručení zpět k doplnění Zhotoviteli, aniž se dostane do prodlení se

splatností. Lhůta splatnosti v takovém případě počíná běžet znovu od data doručení doplněné/opravené faktury Objednateli.

- 4.10 Objednatel proplatí fakturu bezhotovostním bankovním převodem na účet Zhotovitele ve lhůtách uvedených v této Smlouvě.
- 4.11 Všechny částky poukazované vzájemně Stranami budou prosté jakýchkoliv bankovních poplatků nebo jiných nákladů spojených s převodem na jejich účty.
- 4.12 Splněním jakéhokoli peněžního dluhu spojeného s plněním dle této Smlouvy se rozumí okamžik odepsání částky v plné výši z bankovního účtu Strany povinné k platbě ve prospěch bankovního účtu druhé Strany.
- 4.13 Objednatel neposkytuje Zhotoviteli jakékoliv zálohy na platby uskutečněné na základě této Smlouvy.
- 4.14 Zhotovitel prohlašuje, že bankovní účet Zhotovitele, který bude uveden na fakturách Zhotovitele a na který budou ze strany Objednatele hrazeny jakékoli platby dle této Smlouvy je a bude účtem řádně vedeným v registru bankovních účtů plátců DPH.
- 4.15 Bankovní účet uvedený na daňovém dokladu, na který bude ze strany Zhotovitele požadována úhrada ceny, musí být Zhotovitelem zveřejněn způsobem umožňujícím dálkový přístup ve smyslu § 96 Zákona o DPH. Strany se výslovně dohodly, že pokud číslo bankovního účtu Zhotovitele, na který bude ze strany Zhotovitele požadována úhrada ceny dle příslušného daňového dokladu, nebude zveřejněno způsobem umožňujícím dálkový přístup ve smyslu § 96 Zákona o DPH a cena dle příslušného daňového dokladu přesahuje limit uvedený v § 109 odst. 2 písm. c) Zákona o DPH, je Objednatel oprávněn zaslat daňový doklad ve lhůtě splatnosti zpět Zhotoviteli k opravě. V takovém případě se doba splatnosti zastavuje a nová doba splatnosti počíná běžet dnem doručení opraveného daňového dokladu s uvedením správného bankovního účtu Zhotovitele, tj. bankovního účtu zveřejněného správcem daně.
- 4.16 Strany se dohodly, že dojde-li v průběhu realizace Díla ke snížení nebo ke zvýšení zákonné sazby DPH, je Zhotovitel od okamžiku nabytí účinnosti snížení nebo zvýšení zákonné sazby DPH povinen účtovat zákonnou sazbu DPH. O této skutečnosti není nutné uzavírat dodatek k této Smlouvě.

5. Pravidla kontroly a průběžné ověřování provádění Díla

- 5.1 Strany se za účelem kontroly provádění Díla dohodly na konání pravidelných kontrolních dnů.
- 5.2 Kontrolní dny se budou konat zpravidla jedenkrát (1x) za sedm (7) kalendářních dnů a/nebo v případě zakrývaných konstrukcí před jejich zakrytím. Termín a místo konání oznámí Objednatel Zhotoviteli e-mailem nebo telefonicky vždy alespoň dva (2) pracovní dny předem. Kontrolního dne se budou účastnit příslušní Zástupci Stran nebo jiné třetí osoby, jejichž účast je na daném kontrolním dnu s ohledem na jeho předmět požadována. Zhotovitel je povinen zajistit účast těchto osob.

- 5.3 Objednatel je oprávněn svolat také mimořádný kontrolní den či pracovní schůzku nad rámec pravidelných kontrolních dnů dle odst. 5.2 této Smlouvy, a to i na žádost Zhotovitele.
- 5.4 Kontrolní dny se budou v místě plnění dle odst. 2.1 této Smlouvy.
- 5.5 Z každého kontrolního dne bude Objednatelem vyhotoven zápis o všech projednávaných věcech a o aktuálním stavu realizace Díla, který bude předložen Zhotoviteli k připomínkám, a který bude po dokončení všech úprav potvrzen příslušnými Zástupci Stran.
- 5.6 Strany se zavazují řádně zohledňovat výsledky a závěry kontrolních dnů při provádění Díla dle této Smlouvy.
- 5.7 Zhotovitel je dále povinen umožnit Objednateli nebo jím pověřené osobě výkon autorského dozoru, v místech plnění a zajistit v přiměřeném rozsahu v rámci realizace a provádění Díla podmínky pro výkon těchto činností, a to v rozsahu dle této Smlouvy.
- 5.8 V případě, že Objednatel v průběhu realizace Díla objeví jakoukoli vadu v předložených výstupech, odborném provedení či technickém řešení nebo jiný obdobný nedostatek, oznámí tuto skutečnost Zhotoviteli, vždy však bez zbytečného odkladu po zjištění této skutečnosti.
- 5.9 Zhotovitel je povinen neprodleně po oznámení zjištění vady či nedostatku zahájit veškeré kroky ke zhojení a nápravě zjištěných vad a nedostatků, tak aby byly odstraněny v co nejkratším čase. Obdobně Zhotovitel postupuje také v případě, kdy vadu či nedostatek zjistí sám Zhotovitel.

6. Provádění Díla

- 6.1 Dílo je provedeno, je-li zcela dokončeno a předáno Objednateli. Zhotovitel je povinen provést Dílo na svůj náklad a na své nebezpečí v době sjednané dle odst. 2.6 této Smlouvy s tím, že nese nebezpečí škody na předmětu Díla až do jeho předání Objednateli. Vlastníkem zhotovovaného Díla je od odsouhlasení zahájení prací Objednatel. Zhotovitel je povinen provést Dílo s odbornou péčí, dle specifikací uvedených v této Smlouvě a jejích Přílohách. Objednatel je povinen objednané Dílo převzít v režimu a postupech daných Smlouvou, je-li provedeno řádně a dokončeno bez vad.
- 6.2 Zhotovitel se zavazuje a ručí za to, že při realizaci Díla nepoužije žádný materiál, o kterém je v době jeho užití známo, že je škodlivý. Pokud tak Zhotovitel učiní, je povinen na písemné vyzvání Objednatele provést okamžitě nápravu a veškeré náklady s tím spojené nese Zhotovitel. Stejně tak se Zhotovitel zavazuje, že k realizaci Díla nepoužije materiály, které nemají požadovanou certifikaci, je-li pro jejich použití nezbytná podle příslušných předpisů. Zhotovitel je povinen provádět všechny práce na Díle v souladu s technickými specifikacemi, technologickými postupy stanovenými výrobcí použitých materiálů a výrobků.
- 6.3 Zhotovitel doloží na vyzvání Objednatele, nejpozději však v termínu předání a převzetí dokončeného Díla, soubor certifikátů rozhodujících materiálů užitých k realizaci Díla. Na vyžádání Objednatele, je Zhotovitel povinen předložit kdykoliv v průběhu provádění prací příslušné certifikáty pro jednotlivé materiály a výrobky, taktéž technické listy jednotlivých materiálů a výrobků a technologické postupy stanovené výrobcí.

- 6.4 Objednatel je povinen před zahájením prací na Díle dle odst. 2.6 této Smlouvy předat Zhotoviteli staveniště (místo kde bude prováděno Dílo dle odst. 2.1 této Smlouvy) a Zhotovitel je povinen toto staveniště převzít, a to formou osobní pochůzky v místě plnění. O předání a převzetí staveniště Strany vyhotoví a podepíše písemný protokol. Za den předání staveniště se považuje den, kdy dojde k oboustrannému podpisu příslušného protokolu. Zařízení staveniště v nezbytném rozsahu zajistí Zhotovitel.
- 6.5 Zhotovitel je povinen zajistit na staveništi veškerá bezpečnostní opatření a hygienická opatření a požární ochranu staveniště i prováděného Díla, a to v rozsahu a způsobem stanoveným příslušnými předpisy a touto Smlouvou.
- 6.6 Zhotovitel je povinen seznámit se po převzetí staveniště s rozmístěním a trasou stávajících inženýrských sítí na staveništi a přilehlých pozemcích, respektive dalších staveb či částí místa plnění dotčených prováděním Díla a tyto vhodným způsobem chránit tak, aby v průběhu provádění Díla nedošlo k jejich poškození.
- 6.7 Zhotovitel je povinen o průběhu prací a všech okolnostech podstatných pro realizaci Díla informovat Objednatele či jinou Objednatelem výslovně pověřenou osobu a koordinovat realizaci veškerých prací tak, aby nebyl omezen řádný provoz v místě plnění. V případě, že by provedením Díla byl nebo mohl být omezen provoz v tomto místě plnění, je Zhotovitel povinen požádat Objednatele či jinou Objednatelem výslovně pověřenou osobu o součinnost a sdělení v jakých termínech je oprávněn realizovat činnosti, které mohou mít vliv na řádný provoz v tomto místě plnění. Pro vyloučení pochybností Strany uvádí, že Zhotovitel odpovídá za veškeré škody či újmu vzniklé omezením provozu v objektu Hotelu ILF postupem v rozporu s tímto odst. 6.7 Smlouvy.
- 6.8 V rámci provádění Díla je Zhotovitel povinen používat pouze zařízení schopná bezpečného provozu, určit způsob ochrany a prevence proti úrazům u svých zaměstnanců i u ostatních osob, které mohou být přítomny na místech plnění.
- 6.9 Zhotovitel se zavazuje, že jeho zaměstnanci budou odborně a zdravotně i odborně způsobilí pro výkon činností prováděných v místech plnění. Zaměstnanci musí být řádně proškoleni v oblastech BOZP, požární ochrany, hygieny práce a ekologii dle platných právních předpisů Zhotovitel je rovněž povinen průběžně znalosti a způsobilost svých zaměstnanců, respektive jiných osob, které se účastní na provádění Díla obnovovat a kontrolovat.
- 6.10 V případě, že Zhotovitel způsobí negativní environmentální dopad (např. havárii) či jakékoliv jiné dopady a škody vzniklé nedodržením povinností a podmínek stanovených touto Smlouvou zejména v tomto čl. 6 a v čl. 5 a 9, nese za tyto dopady a škody plnou zodpovědnost. Zhotovitel je dále povinen zjistit příčinu takové události a určit a provést nápravná opatření.
- 6.11 Zhotovitel je při realizaci činností a prací směřujících k provedení Díla povinen dbát na to, aby nebylo poškozeno zařízení v místě plnění Hotel ILF. V případě takového poškození odpovídá Zhotovitel za veškeré způsobené škody a je povinen tyto škody na vlastní náklady odstranit a poškozené zařízení uvést do původního stavu, neučiní-li tak ani na výzvu Objednatele, je Objednatel oprávněn následky škody odstranit a zařízení uvést do původního stavu sám na náklady Zhotovitele.

- 6.12 Zhotovitel v plné míře zodpovídá za bezpečnost a ochranu zdraví všech osob, které se s jeho vědomím zdržují na staveništi a je povinen zabezpečit jejich vybavení ochrannými pracovními pomůckami. Zhotovitel je dále povinen provádět v průběhu realizace Díla vlastní dozor a soustavou kontrolu nad bezpečností práce a požární ochranou na staveništi.
- 6.13 Zhotovitel je povinen zajistit dodržování pracovní kázně, stejně tak jako pokynů a interních předpisů upravujících pravidla pohybu a realizace prací v místě plnění Hotel ILF, a to u všech osob, které se na jeho pokyn účastní na realizaci Díla v tomto místě plnění. Záznam o seznámení se s pokyny a interními předpisy upravujícími pravidla realizace prací v místě plnění Hotel ILF, dle věty předchozí bude Stranami zanesen do Předávacího protokolu
- 6.14 Dojde-li k jakémukoliv úrazu při provádění Díla nebo při činnostech souvisejících s prováděním Díla je Zhotovitel povinen zabezpečit vyšetření úrazu a sepsání příslušného záznamu. Objednatel je povinen poskytnout Zhotoviteli nezbytnou součinnost.
- 6.15 Zhotovitel je povinen vést evidenci o všech druzích odpadů vzniklých z jeho činnosti a vést evidenci o způsobu jejich zneškodňování. Zhotovitel se zavazuje provést likvidaci či uložení veškerých odpadů vzniklých při plnění této Smlouvy v souladu s platnými právními předpisy a provozní dokumentací. Zhotovitel je dále povinen zajistit neprodleně úklid komunikací a přístupových cest, dojde-li jeho vinou k jejich znečištění. Zhotovitel je dále povinen zajišťovat pravidelný úklid staveniště vč. zajištění prostoru pro průběžný odvoz a likvidaci odpadů vzniklých při provádění Díla v souladu s platnými právními předpisy a provozní dokumentací. V případě neplnění povinností dle věty předchozí bude částka za zajištění úklidu započtena Objednatelem v plné výši vůči fakturaci Zhotovitele.
- 6.16 Práce, které vykazují již v průběhu provádění nedostatky, nebo odporují Smlouvě, musí Zhotovitel nahradit pracemi bezvadnými. Vznikla-li by nahrazováním Objednateli škoda, hradí Zhotovitel i takovou škodu.
- 6.17 Zhotovitel je povinen v průběhu provádění Díla pořizovat průběžnou fotodokumentaci prováděných prací. Kompletní fotodokumentaci předá Zhotovitel Objednateli při předání.
- 6.18 Zhotovitel je povinen odstranit zařízení staveniště a vyklidit staveniště nejpozději do pěti (5) pracovních dnů od dokončení Díla dle odst. 2.6 této Smlouvy, pokud se Strany nedohodnou jinak. O tomto předání sepiší Strany písemný protokol.
- 6.19 Nevyklidí-li Zhotovitel staveniště ve sjednaném termínu, je Objednatel oprávněn zabezpečit vyklizení staveniště třetí osobou a náklady s tím spojené uhradí Objednateli Zhotovitel.
- 6.20 Zhotovitel je dále v souladu s Projektovou dokumentací povinen v rámci Díla spočívajícího v provedení stavebních prací, předat Objednateli také dokumentaci skutečného provedení stavby (Díla).

7. Akceptace, předání a převzetí Díla, předání dokumentace

- 7.1 Celý předmět Díla, tj. veškeré stavební práce, dodávky, činnosti, služby, úkoly, výstupy a dokumentace budou ze strany Objednatele akceptovány, schvalovány a předávány, respektive přebí-

rány na základě procesu stanoveného v tomto čl. 7 Smlouvy. O předání celého Díla bude vyhotoven a podepsán Předávací protokol, a to v listinné podobě s podpisy odpovědných Zástupců Stran nebo v elektronické podobě s uznávaným elektronickým podpisem Stran.

- 7.2 Obsahuje-li Dílo, které je předmětem akceptace a předání, vady nebo nedodělky, musí Předávací protokol obsahovat také:
- (i) soupis zjištěných vad a nedodělků;
 - (ii) dohodu o způsobu a termínech jejich odstranění, popřípadě o jiném způsobu narovnání;
 - (iii) dohodu o zpřístupnění Díla nebo jeho příslušné části Zhotoviteli za účelem odstranění vad nebo nedodělků.
- 7.3 Veškerá dokumentace, případně další výstupy, které jsou součástí Díla, musí být Zhotovitelem předávány dle pokynů stanovených v odst. 1.4 této Smlouvy.
- 7.4 Pro úspěšnou realizaci Díla je nutné Dílo řádně dokončit a předat Objednateli, včetně dokumentace či jiných výstupů předpokládaných touto Smlouvou, zejména v Projektové dokumentaci. Zároveň je pro úspěšnou realizaci Díla nutná akceptace rozsahu Zhotovitelem deklarovaných činností a prací, a to na základě předloženého soupisu stavebních prací, dodávek a dalších činností.
- 7.5 Zhotovitel se zavazuje předat návrh jím zpracované dokumentace či jiné výstupy Objednateli spolu s návrhem Předávacího protokolu ve lhůtě do pěti (5) pracovních dnů ode dne předání a převzetí celého Díla, vč. odstranění vad a nedodělků, pokud se Strany nedohodnou jinak. V případě, že lhůta nebude určena, zavazují se Strany, že společně dohodnou termín pro vypracování návrhu požadované dokumentace či jiných výstupů.
- 7.6 Dílo se považuje za dokončené (i) po řádném ukončení všech činností a prací předpokládaných touto Smlouvou; (ii) po předání kompletní dokumentace či jiných výstupů dle této Smlouvy, zejména dle odst. 7.7 této Smlouvy; (iii) staveniště je vyčištěno, uvedeno do předepsaného stavu a protokolárně předáno zpět Objednateli dle odst. 6.18 této Smlouvy; a (iv) Objednatel byl akceptován rozsah Zhotovitelem provedených činností a prací.
- 7.7 Pro řádné dokončení a předání Díla je Zhotovitel povinen vypracovat a předat Objednateli veškerou dokumentaci potřebnou pro užívání Díla, zejména nikoliv však výlučně následující dokumentaci:
- (i) osvědčení o zkouškách použitých materiálů, záruční listy, kontroly kvality/jakosti (dříve nazývané atesty), měření, prohlášení o shodě,
 - (ii) další podklady požadované objednatel, správcem nebo uživatelem objektů,
 - (iii) fotodokumentaci,
 - (iv) protokol o likvidaci odpadů vzniklých při realizaci Díla.

Konkrétní podmínky na požadovanou dokumentaci jsou případně uvedeny v příslušných Přílohách.

- 7.8 Proces akceptace a předání Díla proběhne v místě plnění v mezi Stranami dohodnutém termínu, a to po řádném dokončení Díla, včetně předání veškeré dokumentace a výstupů a soupisu prací a činností provedených Zhotovitelem. Objednatel posoudí dokončenost Díla; úplnost, relevanci, správnost a soulad dokumentace s touto Smlouvou; a posoudí předložený soupis prací a činností.
- 7.9 Po řádném posouzení dokončenosti Díla dle předchozího odst. 7.8 této Smlouvy o závěru procesu předání Díla a akceptací rozsahu provedených prací a činností Strany podepíše Předávací protokol, součástí tohoto Předávacího protokolu bude také soupis veškeré dokumentace Díla a soupis provedených prací a činností. V Předávacím protokolu může být uvedeno:
- (i) v případě řádného splnění veškerých podmínek a požadavků na Dílo, předávanou dokumentaci a akceptace soupisu prací a činností ze strany Objednatele, že je akceptován rozsah Zhotovitelem provedených prací a činností a Dílo je řádně předáno a je způsobilé k užívání;
 - (ii) v případě zjištění zásadních vad a nedostatků Díla, předávané dokumentace či soupisu prací a činností, že Dílo není řádně předáno spolu s uvedením vytčených vad a nedostatků a přiměřené lhůty k jejich odstranění;
 - (iii) v případě akceptace soupisu prací a činností ze strany Objednatele a zjištění drobných vad a nedostatků Díla či předávané dokumentace, že je akceptován rozsah Zhotovitelem provedených prací a Dílo je předáno s výhradou; v Předávacím protokolu budou uvedeny vytčené vady a nedostatky a uvedena lhůta k jejich odstranění, která nebude kratší než pět pracovních (5) dnů.
- 7.10 Pro vyloučení všech pochybností Strany uvádí, že v případě zjištění jakýchkoliv vad a nedostatků dle předchozího odst. 7.9 je Zhotovitel povinen tyto vady a nedostatky odstranit ve lhůtě uvedené v Předávacím protokolu.

8. Záruční podmínky a vady Díla

- 8.1 Vadou Díla se pro účely této Smlouvy rozumí odchylka v kvalitě, rozsahu nebo parametrech Díla, stanovených Smlouvou, respektive Přílohami této Smlouvy a obecně závaznými předpisy nebo technickými normami.
- 8.2 Zhotovitel odpovídá za vady, jež má Dílo v průběhu jeho realizace, dále za vady, jež má Dílo v době jeho předání a převzetí, a vady, které se projeví v záruční době. Za vady Díla, které se projeví po záruční době, odpovídá Zhotovitel, jestliže byly způsobeny porušením jeho povinností.
- 8.3 Bylo-li vadně plněno Dílo, považuje se v této souvislosti za selhání dozoru nad stavbou vykonávaného osobou, kterou si Objednatel zvolil, pouze takové selhání, kdy dozor, i přes nesouhlas Zhotovitele učiněný prokazatelně písemně, a to prostřednictvím e-mailové komunikace na adresy osob odpovědných na straně Objednatele: nada.mlcakova@hotel-ilf.cz a současně Jana.Valesova@ipvz.cz, trval na svém písemném pokynu, který vadně plnění zapříčinil.
- 8.4 Záruční doba na Dílo se sjednává v délce šedesáti (60) měsíců. Veškeré dodávky strojů, zařízení, technologie, předměty postupné spotřeby, mají záruku shodnou se zárukou poskytovanou výrobcem, Zhotovitel však garantuje záruku nejméně dvacet čtyři (24) měsíců.

- 8.5 Záruční doba začíná běžet dnem, kdy Objednatel převezme Dílo bez vad a nedodělků, tedy podpisem Předávacího protokolu k Dílu.
- 8.6 Záruční doba neběží po dobu, po kterou Objednatel nemohl Dílo nebo příslušnou část Díla užívat. Pro ty části Díla, které byly v důsledku reklamace Objednatele Zhotovitelem opraveny, běží záruční lhůta opětovně od počátku ode dne provedení reklamační opravy.
- 8.7 Objednatel písemně oznámí Zhotoviteli výskyt vady a vadu popíše. Jakmile Objednatel odeslal toto písemné oznámení, má se za to, že požaduje bezplatné odstranění vady, nestanoví-li Objednatel jinak.
- 8.8 Reklamací lze uplatnit nejpozději poslední den záruční doby, přičemž i reklamacie odeslaná Objednatelem v poslední den záruční doby se považuje za včas uplatněnou.
- 8.9 Zhotovitel je povinen zahájit odstranění reklamované vady nejpozději do sedmi (7) kalendářních dnů od obdržení písemného oznámení o reklamaci, a to i v případě, že reklamaci neuznává, pokud se Strany nedohodnou jinak. Náklady na odstranění reklamované vady nese Zhotovitel i ve sporných případech až do případného rozhodnutí soudu o jeho neoprávněnosti. Pokud Zhotovitel včas nezahájí činnosti směřující k odstranění vytčené vady, je povinen uhradit Objednateli případnou náhradu škody a smluvní pokutu dle čl. 14 této Smlouvy.
- 8.10 Nezahájí-li Zhotovitel odstranění reklamované vady dle odst. 8.9 Smlouvy ani do patnácti (15) kalendářních dnů od obdržení reklamace, je Objednatel oprávněn pověřit odstraněním vady jinou odbornou právnickou nebo fyzickou osobu. Veškeré takto vzniklé náklady uhradí Objednateli Zhotovitel.
- 8.11 Jestliže Objednatel v reklamaci výslovně uvede, že se jedná o havárii, je Zhotovitel povinen nastoupit a zahájit odstraňování vady (havárie) neprodleně, nejpozději však do dvanácti (12) hodin po obdržení reklamace (oznámení). Pokud tak neučiní, je povinen zaplatit Objednateli mimo náhrady škody i smluvní pokutu.
- 8.12 Nezahájí-li Zhotovitel odstranění havárie dle odst. 8.11 Smlouvy ani do dvaceti čtyř (24) hodin od obdržení oznámení o havárii, je Objednatel oprávněn pověřit odstraněním havárie jinou odbornou právnickou nebo fyzickou osobu. Veškeré takto vzniklé náklady uhradí Objednateli Zhotovitel.
- 8.13 Vadu je Zhotovitel povinen odstranit nejpozději ve lhůtě určené Objednatelem od započetí prací k jejímu odstranění, pokud se strany nedohodnou jinak.
- 8.14 Neodstraní-li Zhotovitel ve stanoveném termínu vadu reklamovanou v záruční době nebo vadu, kterou mělo Dílo nebo část Díla v době převzetí Objednatelem, je Objednatel oprávněn pověřit odstraněním vady jinou osobu. Veškeré takto vzniklé náklady je Zhotovitel povinen uhradit Objednateli.
- 8.15 O úspěšném odstranění vady a akceptaci řádného provedení reklamace Objednatelem sepíše Strany Předávací protokol.

9. Povinnosti a prohlášení Zhotovitele

- 9.1 Zhotovitel prohlašuje, že je seznámen s předmětem a rozsahem předmětu plnění dle této Smlouvy, respektive všech činností a úkolů specifikovaných v této Smlouvě za účelem provedení Díla a že splňuje podmínky stanovené obecně závaznými právními předpisy pro jejich realizaci a jsou mu známy veškeré technické, kvalitativní a jiné podmínky nezbytné k provedení Díla.
- 9.2 Zhotovitel provádí Dílo dle pravidel a v kvalitě stanovené v této Smlouvě a jejích Přílohách, zejména svých zaměstnanců nebo jiných třetích osob za splnění veškerých povinností stanovených v této Smlouvě, a to řádně, včas a s odbornou péčí, na vlastní odpovědnost, podle svých nejlepších znalostí a schopností a v souladu s obecně závaznými právními předpisy, přičemž je povinen sledovat a chránit oprávněné zájmy Objednatele uvedené v této Smlouvě.
- 9.3 Zhotovitel je povinen po celou dobu provádění Díla dle této Smlouvy dodržovat veškeré platné právní předpisy, bezpečnostní opatření (zejména opatření BOZP, požární ochrany, ekologické ochrany, radiační ochrany, a havarijní připravenosti) a další povinnosti, které pro něj vyplývají z příslušných právních předpisů, příslušných technických norem, či z této Smlouvy, zejména potom z:
- a) Zákona č. 309/2006 Sb.;
 - b) Nařízení č. 591/2006 Sb.;
 - c) dalších relevantních obecně platných právních předpisů.
- 9.4 Zhotovitel je povinen při realizaci předmětu plnění postupovat řádně, svědomitě, s odbornou opatrností a péčí řádného hospodáře tak, aby nebyl ohrožen život a zdraví osob, majetek Objednatele a třetích osob nebo životní prostředí a v tomto smyslu předcházet případným škodám.
- 9.5 Zhotovitel se zavazuje zajistit Objednateli přístup k informacím, které souvisí s prováděním Díla a dále informacím o Zhotoviteli a jeho případných poddodavatelích, a to v rozsahu nutném pro řádné provádění Díla.
- 9.6 Zhotovitel je povinen v rámci realizace a provádění Díla dle této Smlouvy, detekovat a v přiměřené lhůtě upozornit Objednatele na bezprostředně hrozící nebezpečí škody či jiné újmy. Zhotovitel je dále povinen upozornit Objednatele na případnou nevhodnost pokynů Objednatele.
- 9.7 Zhotovitel je povinen písemně upozornit Objednatele na existující či hrozící střet zájmů bezodkladně poté, co střet zájmů nebo jeho hrozba vznikne či vyjde najevo, pokud Zhotovitel i při vynaložení veškeré odborné péče nemohl střet zájmů nebo jeho hrozbu zjistit před uzavřením této Smlouvy.
- 9.8 Zhotovitel je povinen s dostatečným předstihem požádat Objednatele o potřebnou součinnost k provádění Díla a upozorňovat Objednatele na jakékoliv skutečnosti, které mají vliv a dopad na realizaci a provádění Díla. Zhotovitel je dále povinen neprodleně odstranit jakékoliv nedostatky, vady či nevhodný postup, na které byl Objednatelem upozorněn.
- 9.9 Zhotovitel odpovídá za to, že osoby, které se účastní na provádění Díla specifikovaného touto Smlouvou, mají pro tuto činnost odbornou způsobilost a budou dodržovat obecně závazné právní předpisy, respektive povinnosti stanovené touto Smlouvou.

- 9.10 Zhotovitel má povinnost seznámit se s pokyny, které má dodržovat na místě plnění, zejména s pokyny týkajícími se pohybu osob a bezpečnosti a je povinen seznámit s takovými pokyny všechny osoby podílející se na pokyn Zhotovitele na realizaci a provádění Díla a zajistit jejich dodržování.
- 9.11 Zhotovitel je povinen jakékoliv jím zpracovávané dokumenty v souvislosti s touto Smlouvou vést ve formě umožňující jejich přezkoumání a audit ze strany kontrolních orgánů a umožnit těmto orgánům jejich kontrolu. V případě, že bude jakýkoliv dokument související s realizací a prováděním Díla zpochybněn či rozporován kontrolním orgánem, je Zhotovitel povinen poskytnout Objednateli takové dokumenty a podklady, které budou kontrolním orgánem akceptovány s přihlédnutím k výtkám sděleným takovým kontrolním orgánem. Pokud nebude Objednatel schopen tyto dokumenty či podklady z důvodu nesoučinnosti Zhotovitele poskytnout a absence těchto dokumentů bude důvodem k udělení jakékoliv sankce vůči Objednateli, zavazuje se Zhotovitel Objednateli uhradit uloženou sankci v plné výši, a to i po vypršení platnosti a účinnosti této Smlouvy.
- 9.12 Dokumentace, výstupy a data, které Zhotovitel dodá Objednateli v souvislosti s realizací a prováděním Díla dle této Smlouvy, musí být v českém jazyce, a dále tato dokumentace musí splňovat veškeré požadavky stanovené touto Smlouvou, jejími Přílohami a příslušnými právními předpisy.
- 9.13 Zhotovitel se zavazuje, že u všech osob podílejících se na realizaci a provádění Díla, tedy plnění služeb či jiných činností dle této Smlouvy, zajistí, že tyto osoby budou dodržovat veškeré povinnosti vyplývající z této Smlouvy. V případě jakéhokoliv porušení povinností dle této Smlouvy či způsobení jakékoliv škody těmito osobami v rámci realizace a provádění Díla, odpovídá Zhotovitel, jako by tyto povinnosti porušil či škodu způsobil sám.

10. Povinnosti a prohlášení Objednatele

- 10.1 Objednatel poskytne Zhotoviteli veškeré nezbytné podklady, odborné konzultace a rozumně požadovanou součinnost nutnou ke plnění povinností Zhotovitele podle této Smlouvy a k realizaci a provádění Díla.
- 10.2 Objednatel zajišťuje autorský dozor.
- 10.3 Objednatel se zavazuje hradit řádně a včas veškeré platby předpokládané touto Smlouvou.
- 10.4 Objednatel se dále zavazuje zajistit seznámení Zhotovitele s interními dokumenty a předpisy, které se týkají bezpečnosti v místech plnění (vyjma sídla či pracoviště Zhotovitele). Záznam o seznámení se s dokumentací dle věty předchozí bude Stranami zanesen do Předávacího protokolu.
- 10.5 V případě, že z důvodu neposkytnutí součinnosti ze strany Objednatele, která má vliv na realizaci a provádění Díla, není Zhotovitel v prodlení s plněním předmětu této Smlouvy. Strany se dohodly, že v případě, že má takové neposkytnutí součinnosti ze strany Objednatele vliv na termín provádění Díla stanovený odst. 2.6 této Smlouvy, je Zhotovitel oprávněn posunout tento termín, a to maximálně o dobu, po kterou nemohl prokazatelně realizovat příslušné činnosti směřující

k provádění Díla z důvodu takového prodlení Objednatele. V případě pochybností je Zhotovitel povinen jím tvrzené skutečnosti prokázat.

- 10.6 V případě, že Zhotovitel není schopen řádně realizovat a provádět Dílo z důvodu prodlení na straně Objednatele po dobu delší než deset (10) pracovních dnů, zavazují se Strany bez zbytečného odkladu svolat společnou pracovní schůzku ve smyslu odst. 5.3 této Smlouvy za účelem řešení nastalé situace, identifikace případných dopadů, a dalších relevantních skutečností.
- 10.7 V případě, že nemožnost plnění z důvodu prodlení na straně Objednatele nebude vyřešena nebo v případě, že nebudou odstraněny důvody pro trvání takové nemožnosti plnění na základě postupu Stran stanoveného v předchozím odst. 10.6 této Smlouvy ani ve lhůtě třiceti (30) kalendářních dnů od vzniku takové překážky plnění, je Objednatel povinen uhradit Zhotoviteli veškeré nezbytné, účelné a hospodárně vynaložené náklady, které mu vzniknou v důsledku prodlení Objednatele, jako jsou zejména náklady na skladování, přesun kapacit, nájmy, mzdy a další obdobné náklady, které byly Zhotovitelem marně vynaloženy výhradně z důvodu prodlení na straně Objednatele. Zhotovitel je veškeré takto uplatněné náhrady povinen řádně vyčíslit a prokázat.

11. Společná prohlášení, součinnost a záruky Stran

11.1 Každá ze Stran prohlašuje a potvrzuje druhé Straně, že:

- (i) je plně oprávněná a právně způsobilá uzavřít tuto Smlouvu a plnit své závazky, které z ní vyplývají,
- (ii) tato Smlouva bude uzavřena oprávněným zástupcem příslušné Strany v souladu s interními předpisy dotyčné Strany, jakož i obecně závaznými právními předpisy,
- (iii) tato Smlouva bude příslušnou Stranou řádně a platně schválena a její uzavření zakládá platné, závazné a vymahatelné právní povinnosti příslušné Strany v souladu s obecně závaznými právními předpisy,
- (iv) uzavřením ani plněním závazků z této Smlouvy, nedojde k porušení žádného zakladatelského, korporátního anebo obdobného dokumentu příslušné Strany, ani jakéhokoli smluvního či jiného závazku nebo právní povinnosti příslušné Strany, jakož i vnitřního předpisu, zvyklosti, pravidla, soudního nebo správního rozhodnutí, které je pro příslušnou Stranu závazné nebo se vztahuje na její majetek či jeho část,
- (v) má zajištěny dostatečné materiální a personální zdroje na realizaci činností uvedených v této Smlouvě, jakož i na činnosti a úkoly s touto Smlouvou související,
- (vi) se vzhledem ke svým majetkovým poměrům nenachází v úpadku, exekuci nebo v likvidaci ve smyslu příslušných právních předpisů, neprobíhá a podle nejlepšího vědomí a znalostí statutárního orgánu příslušné Strany ani nehrozí žádné soudní, správní, rozhodčí či jiné právní řízení či jednání před jakýmkoli orgánem, které by mohlo jednotlivě nebo v souhrnu s dalšími okolnostmi nepříznivým způsobem ovlivnit schopnost příslušné Strany splnit jednotlivé povinnosti podle této Smlouvy.

- 11.2 Strany prohlašují, že plněním této Smlouvy nebudou porušena práva třetích osob, z nichž by pro druhou Stranu vyplynul finanční nebo jiný závazek ve prospěch třetí strany. V případě porušení tohoto prohlášení nese za případné následky takového porušení odpovědnost Strana, která tuto povinnost porušila.
- 11.3 V případě, že se kterékoli z prohlášení a záruk uvedených v odst. 11.1 této Smlouvy výše ukáže jako nepravdivé nebo zavádějící, zaplatí Strana, která nesplňuje náležitosti vyplývající z prohlášení a záruk uvedených z odst. 11.1 této Smlouvy, druhé Straně za podmínek stanovených v této Smlouvě odškodnění odpovídající skutečné škodě vzniklé druhé Straně v důsledku uvedení nepravdivých nebo zavádějících prohlášení v 11.1 této Smlouvy.

12. Způsoby Ukončení Smlouvy

- 12.1 Tato Smlouva může být ukončena (i) písemnou dohodou Stran nebo (ii) odstoupením jedné ze Stran, zejména v případech Podstatného porušení této Smlouvy za podmínek stanovených v této Smlouvě, odstoupení ze zákonných důvodů není tímto čl. 12 Smlouvy dotčeno.
- 12.2 V případě Podstatného porušení výslovně stanoveného v rámci této Smlouvy, Strana, která povinnost neporušila, oznámí takové porušení druhé Straně a poskytne jí Lhůtu k nápravě, pokud je náprava možná. Lhůta k nápravě počíná běžet ode dne doručení písemného oznámení Straně, která se dopustila Podstatného porušení.
- 12.3 Odstoupit od Smlouvy lze zejména v následujících případech:
- (i) Zhotovitel se dopustí Podstatného porušení a takové Podstatné porušení nebylo zhojeno ve Lhůtě k nápravě (za předpokladu aplikovatelnosti Lhůty k nápravě), nebo
 - (ii) ve vztahu ke Zhotoviteli dojde k některé z následujících událostí:
 - (A) vůči jeho majetku probíhá insolvenční řízení, v němž bylo vydáno rozhodnutí o úpadku, proti kterému nelze podat opravný prostředek; nebo byl insolvenční návrh zamítnut proto, že majetek nepostačuje k úhradě nákladů insolvenčního řízení a proti rozhodnutí nelze podat opravný prostředek; nebo byl konkurs zrušen proto, že majetek byl zcela nepostačující a proti rozhodnutí nelze podat opravný prostředek; nebo byla zavedena nucená správa podle zvláštních právních předpisů a proti rozhodnutí nelze podat opravný prostředek; nebo je příslušným soudem zahájeno insolvenční řízení se Zhotovitelem na základě dlužnického insolvenčního návrhu podaného Zhotovitelem;
 - (B) vstup Zhotovitele do procesu likvidace;
 - (C) Zhotovitel pozbyde jakéhokoliv oprávnění, licence či jiného osvědčení potřebného k realizaci a provádění Díla dle této Smlouvy.
- 12.4 Podstatným porušením ze strany Zhotovitele se rozumí:
- (i) prodlení Zhotovitele s termínem dokončení Díla uvedeným v odst. 2.6 této Smlouvy o více než deset (10) kalendářních dnů;

- (ii) prodlení Zhotovitele s odstraněním vad Díla ve smyslu čl. 8 této Smlouvy, na které byl písemně upozorněn Objednatelem;
- (iii) Zhotovitel při provádění Díla použil výrobky a materiály, které nevykazují minimálně předepsané technické specifikace, technické a uživatelské standardy stavby specifikované Projektovou dokumentací a touto Smlouvou;
- (iv) Zhotovitel bez právního důvodu přerušil nebo zastavil provádění Díla na dobu delší než tři (3) pracovních dnů;
- (v) Zhotovitel se ocitne opakovaně (nejméně dvakrát) v prodlení se splněním kteréhokoliv svého závazku ze Smlouvy po dobu delší tří (3) pracovních dnů;

pokud Zhotovitel nezhojil takový stav ve Lhůtě k nápravě, která nesmí být kratší než tři 30

- (vi) Zhotovitel i přes opakované (nejméně dvakrát) písemné upozornění Objednatele provádí Dílo neodborně; v rozporu s podklady pro realizaci Díla; v rozporu s pokyny Objednatele; nebo v rozporu s technologickými předpisy;
- (vii) Zhotovitel závažným způsobem, nebo opakovaně (alespoň 2x) poruší bezpečnostní předpisy v místě plnění objektu Hotel ILF.

12.5 Odstoupit od Smlouvy mohou Strany písemným oznámením zaslaným druhé Straně, přičemž platí, že v případě, že byla poskytnuta Lhůta k nápravě, je možné toto písemné oznámení o odstoupení zaslat až po jejím marném uplynutí. V případě odstoupení zaniká závazek ze Smlouvy s účinky od doručení tohoto odstoupení porušující Straně a Strany jsou povinny vzájemně vypořádat své nároky z jejího plnění, a to do třiceti (30) dnů ode dne odstoupení.

12.6 Odstoupením Smlouvy nezanikají:

- (i) práva a povinnosti Stran vyplývající z ustanovení o náhradě škody či jiné újmy;
- (ii) ustanovení o smluvních pokutách a jiných sankcích dle této Smlouvy;
- (iii) ustanovení o záruce a odstranění případných vad k již dodaným částem Díla;
- (iv) pohledávky Zhotovitele za řádně provedené, předané a akceptované části Díla;
- (v) ustanovení o řešení sporů a rozhodném právu;
- (vi) ostatní práva a povinnosti, která vyplývají z povahy těchto práv a povinností dle této Smlouvy.

13. Odpovědnost za škodu, Vyšší moc

13.1 Nárok na náhradu smluvní pokuty či jiné sankce stanovené touto Smlouvou nemá vliv na povinnost Stran uhradit újmy a škody v rozsahu dle této Smlouvy způsobené druhé Straně porušením povinností stanovené v této Smlouvě, a to ve výši převyšující takovou smluvní pokutu či jinou sankci. V případě, že smluvní pokuta definovaná v této Smlouvě představuje procento Smluvní

ceny nebo její části, základem pro výpočet takové smluvní pokuty bude příslušná Smluvní cena nebo její část bez DPH; stejný princip platí i pro omezení týkající se maximální výše smluvních pokut.

- 13.2 Každá ze Stran odpovídá druhé Straně za újmu vzniklou v důsledku porušení této Smlouvy dotyčnou Stranou, a to v rozsahu skutečné škody. Žádná ze Stran neodpovídá druhé Straně za ušlý zisk ani ztrátu výroby, investic, smluvních příležitostí, goodwillu, času, zakázek a očekávaných úspor. Každá Strana se zavazuje přijímat přiměřená opatření k prevenci škodných událostí a minimalizaci vzniklých škod.
- 13.3 Každá ze Stran nese v rozsahu dle této Smlouvy odpovědnost za škodu způsobenou v důsledku porušení povinností vyplývajících z obecně závazných právních předpisů či vyplývajících z této Smlouvy.
- 13.4 Strany se zavazují, že v průběhu plnění závazků plynoucích z této Smlouvy zajistí, aby také jejich zaměstnanci a třetí strany (zejména poddodavatelé), jež se budou podílet na realizaci závazků z této Smlouvy, přijali veškerá nezbytná opatření k prevenci škodných událostí a minimalizaci vzniklých škod. V případě, že budou povinnosti z této Smlouvy porušeny zaměstnanci Stran, nebo třetími osobami, které se podílí na realizaci závazků vyplývajících z této Smlouvy, odpovídají Strany za toto porušení jako by jej způsobily samy. Toto ustanovení se použije také v případě vzniku škody.
- 13.5 Žádná ze Stran neodpovídá za škodu, která vznikla v důsledku chybného zadání, které obdržela od druhé Strany a za škodu, která vznikla výlučně v důsledku prodlení druhé Strany.
- 13.6 Pojmem „Vyšší moc“ se pro účely této Smlouvy rozumí jakákoli okolnost vylučující odpovědnost ve smyslu § 2913 odst. 2 Občanského zákoníku, kdy takovou okolností je zejména, nikoliv však výlučně, (i) exploze, požár, blesk, sesuv půdy, povodně nebo jiná přírodní katastrofa, (ii) epidemie a karanténní opatření, (iii) válka nebo vojenské operace, krizový stav, nepokoje, povstání, občanská válka, (iv) výpadek proudu přesahující kapacitu standardních záložních zdrojů, pokud byly instalovány, a (v) rozhodnutí nebo normativní akty orgánů veřejné moci, regulace, omezení, zákazy nebo jiné zásahy státu, orgánů státní správy nebo samosprávy vydané výhradně v souvislosti (i) – (iv) tohoto odstavce. Za Vyšší moc se pro účely této Smlouvy nepovažují předvídatelné důsledky pandemie COVID-19, ledaže je v souvislosti s nimi vydáno rozhodnutí nebo normativní akt nebo jiný zásah dle (v) tohoto odstavce, které bezprostředně brání plnění povinnosti ze Smlouvy.
- 13.7 Pokud některé ze Stran brání Vyšší moc v plnění jakéhokoliv závazku podle této Smlouvy nebo se Strana v důsledku Vyšší moci dostane do prodlení s plněním jakéhokoliv závazku podle této Smlouvy, je taková Strana povinna o této skutečnosti neprodleně, nejpozději však do tří (3) pracovních dnů ode dne, kdy se o takové překážce dozvěděla nebo při náležité péči mohla dozvědět, písemně informovat druhou Stranu společně s uvedením povahy, rozsahu a doby trvání Vyšší moci. Žádná ze Stran nenese odpovědnost za neplnění nebo prodlení při plnění svých závazků podle této Smlouvy v důsledku Vyšší moci. Oznámení dle tohoto ustanovení musí obsahovat dostatečně podrobný popis podstaty a povahy Vyšší moci, důvody, proč dotčená Strana není schopna plnit své závazky podle této Smlouvy a doložení existence Vyšší moci. Po zániku události Vyšší moci, Strana, které Vyšší moc bránila v plnění závazků podle této Smlouvy, nebo

Strana, jenž se v důsledku Vyšší moci dostala do prodlení s plněním závazků podle této Smlouvy, neprodleně, nejpozději však do tří (3) pracovních dnů písemně oznámí druhé Straně tuto skutečnost a vynaloží maximální úsilí ke zmírnění vzniklé újmy v souladu s obecně závaznými právními předpisy a touto Smlouvou.

- 13.8 V případě, že některá ze Stran nemůže plnit své závazky podle této Smlouvy z důvodu Vyšší moci, není taková Strana odpovědná za neplnění závazků podle této Smlouvy. V souladu s tím není žádná ze Stran povinna platit smluvní pokuty nebo náhradu újmy v rozsahu, kdy splnění příslušných závazků této Strany prokazatelně brání Vyšší moc. Strana, která prohlašuje, že jí Vyšší moc brání v plnění závazků podle této Smlouvy, nebo se v důsledku Vyšší moci dostala do prodlení s plněním závazků podle této Smlouvy, vynaloží maximální úsilí, aby okolnost vyvolávající Vyšší moc byla ukončena, nebo aby nalezla řešení, na jehož základě bude možné v plnění této Smlouvy pokračovat navzdory trvání Vyšší moci. Existence Vyšší moci nezbavuje dotyčnou Stranu splnit všechny ostatní závazky podle této Smlouvy, které nejsou ovlivněny Vyšší mocí.
- 13.9 Strany výslovně uvádějí, že za překážku způsobenou Vyšší mocí pro účely této Smlouvy není považována překážka vzniklá z osobních poměrů dotčené Strany nebo vzniklá až v době, kdy byla dotčená Strana s plněním ujednané povinnosti v prodlení ani překážka, kterou Strana měla a mohla předvídat nebo překonat.
- 13.10 Pokud překážka způsobená Vyšší mocí nepomine do deseti (10) kalendářních dnů ode dne oznámení druhé Straně, sejdou se oprávnění Zástupci obou Stran za účelem projednání dalšího postupu při plnění závazků z této Smlouvy, a to buď osobně, nebo prostřednictvím prostředků elektronické komunikace.
- 13.11 Strany se zavazují vždy před uplatněním nároku na náhradu škody bez zbytečného odkladu po objektivním zjištění škodní události písemně vyzvat povinnou Stranu k projednání okolností škodní události a určení výše škody. Toto ustanovení se neuplatní v případech, kdy by tímto postupem hrozilo promlčení nároku na náhradu škody jedné ze Stran nebo by bylo jinak ohroženo řádné uplatnění nároku na náhradu škody.

14. Smluvní pokuty

- 14.1 V případě, že Zhotovitel nedokončí Dílo v termínu stanoveném dle odst. 2.6 této Smlouvy, má Objednatel nárok na úhradu smluvní pokuty ve výši 4.000,- Kč (slovy: čtyři tisíce korun), a to za každý započatý den prodlení až do řádného splnění této povinnosti.
- 14.2 Za každé porušení povinností, které pro Zhotovitele vyplývají z pravidel souvisejících s dodržováním bezpečnosti, zejména povinností uvedených v čl. 5, 6 a 9 této Smlouvy, má Objednatel nárok na úhradu smluvní pokuty ve výši 20.000,- Kč (slovy: dvacet tisíc korun), a to za každé jednotlivé porušení této povinnosti, nebylo-li v souladu s touto Smlouvou zhojeno, odpovědnost za škodu či jinou újmu se nevylučuje.
- 14.3 V případě, že je Zhotovitel v prodlení s odstraněním vad a nedodělků vytčených v rámci akceptace příslušné části Díla dle čl. 7 této Smlouvy ve lhůtě uvedené v příslušném Předávacím

protokolu, má Objednatel nárok na uhrazení smluvní pokuty ve výši 2.000, - Kč (slovy: dva tisíce korun), a to za každý započatý den prodlení, až do řádného splnění této povinnosti.

- 14.4 V případě, že Zhotovitel poruší povinnost zahájit či dokončit odstranění reklamovaných vad ve lhůtě stanovené dle odst. 8.9 a 8.13 této Smlouvy, má Objednatel nárok na úhradu smluvní pokuty ve výši 2.000, - Kč (slovy: dva tisíce korun), a to za každý započatý den prodlení, až do řádného splnění této povinnosti.
- 14.5 V případě, že Zhotovitel poruší povinnost zahájit či dokončit odstranění havárií ve lhůtě stanovené dle odst. 8.11 a 8.13 této Smlouvy, má Objednatel nárok na úhradu smluvní pokuty ve výši 5.000, - Kč (slovy: pět tisíc korun), a to za každý započatý den prodlení, až do řádného splnění této povinnosti.
- 14.6 V případě, že (i) Zhotovitel nesplní kteroukoliv z povinností či poruší jakoukoliv povinnost vyplývající mu ze Smlouvy, vyjma povinností této Smlouvy s uvedením specifické smluvní pokuty v tomto čl. 14 Smlouvy; a současně (ii) toto nesplnění či porušení povinnosti nezhojí ani v dodatečně lhůtě stanovené Objednatelem v písemné výzvě, která nebude kratší než sedm (7) kalendářních dnů; má Objednatel nárok na úhradu smluvní pokuty ve výši 2.000,- Kč (slovy: dva tisíce korun) za každý jednotlivý zjištěný případ porušení.
- 14.7 Ujednání obsažená v tomto čl. 14 Smlouvy zůstávají v platnosti a účinnosti i po ukončení této Smlouvy, a to bez ohledu na důvod ukončení.
- 14.8 Zaplacením úroku z prodlení či smluvní pokuty dle tohoto čl. 14 Smlouvy se Strany nezproští povinnosti plnit své závazky dle této Smlouvy.
- 14.9 Smluvní pokuty, pokud na ně Straně uplatňující smluvní pokutu vznikl oprávněný nárok, jsou splatné do třiceti (30) dnů od doručení písemného uplatnění smluvní pokuty oprávněnou Stranou.

15. Pojištění

- 15.1 Zhotovitel na své náklady uzavře nebo sjedná pojištění odpovědnosti Zhotovitele, které bude krýt veškeré fyzické ztráty a škody na Díle, nemajetkové újmy třetích stran, ztráty, poškození nebo škody na majetku třetích stran (včetně majetku Objednatele a jakékoliv části Díla), které mohou vzniknout ve spojení s prováděním Díla, a to včetně možných škod pracovníků Zhotovitele. Souhrnný pojistný limit odpovědnosti Zhotovitele v rámci pojištění dle tohoto odst. 15.1 Smlouvy bude sjednán ve výši nejméně 1.000.000, - Kč. Zhotovitel se zavazuje, že po celou dobu trvání této Smlouvy a po dobu záruční doby bude pojištěn ve smyslu tohoto ustanovení a že nedojde ke snížení pojistného plnění pod částku uvedenou v předchozí větě.
- 15.2 Zhotovitel na své náklady uzavře nebo sjedná stavebně montážní pojištění. Souhrnný pojistný limit odpovědnosti Zhotovitele v rámci pojištění dle tohoto odst. 15.2 Smlouvy bude sjednán ve výši nejméně Smluvní ceny za Dílo bez DPH při spoluúčasti do 5 %. Pojištění bude sjednáno na krytí všech možných rizik poškození, případně zničení Díla, systémem tzv. „ALL RISK“. Toto pojištění zahrnuje zejména pojistná nebezpečí provozní (např. pády částí Díla nebo předmětů montážní výstroje, škody při manipulaci s břemeny, zřícení montážních lešení, stožárů, jeřábů a stavebních strojů, poškození nedbalostí a nešikovností pracovníků atd.). Zhotovitel se zavazuje,

že po celou dobu trvání této Smlouvy bude pojištěn ve smyslu tohoto ustanovení a že nedojde ke snížení pojistného plnění pod částku uvedenou ve větě druhé tohoto ustanovení.

- 15.3 Zhotovitel je povinen před zahájením prací pojistit Dílo proti všem možným rizikům, zejména proti živlům a krádeži, a to až do výše Smluvní ceny za Dílo bez DPH. Zhotovitel se zavazuje, že po celou dobu trvání této Smlouvy bude pojištěn ve smyslu tohoto ustanovení a že nedojde ke snížení pojistného plnění pod částku uvedenou v předchozí větě.
- 15.4 Zhotovitel na své náklady uzavře nebo sjedná, pojištění odpovědnosti za rizika související s úrazem, pracovní neschopností alespoň v minimální výši 1.000.000 Kč, které mohou vzniknout v souvislosti s realizací a prováděním Díla. Zhotovitel se zavazuje, že po celou dobu trvání této Smlouvy bude pojištěn ve smyslu tohoto ustanovení a že nedojde ke snížení pojistného plnění pod částku uvedenou ve větě druhé tohoto ustanovení.
- 15.5 Zhotovitel je povinen předložit Objednateli kopii pojistných smluv nebo pojistného certifikátu, ze kterého budou patrné a ověřitelné veškeré požadované parametry pojištění, které je Zhotovitel povinen uzavřít dle tohoto čl. 15 Smlouvy. Kopie smlouvy/smluv nebo pojistný certifikát tvoří Přílohu č. 2.
- 15.6 Při vzniku pojistné události zabezpečuje veškerá jednání vůči pojistiteli Zhotovitel.

16. Závěrečná ujednání

- 16.1 Zhotovitel prohlašuje, že splňuje veškeré podmínky a předpoklady pro realizaci a provádění Díla specifikovaného touto Smlouvou.
- 16.2 Tato Smlouva nabývá platnosti okamžikem podpisu této Smlouvy oběma Stranami a účinnosti zveřejněním v registru smluv dle zákona č. 340/2015 Sb., o zvláštních podmínkách účinnosti některých smluv, uveřejňování těchto smluv a o registru smluv, ve znění pozdějších předpisů. Strany se dohodly, že subjektem, který vloží Smlouvu a její případné dodatky do registru smluv bude Objednatel.
- 16.3 Tato Smlouva a veškeré právní vztahy Stran na ní založené, s ní související, či z ní vyplývající se řídí právním řádem České republiky. Veškeré spory mezi Stranami vyplývající z této Smlouvy nebo v souvislosti s ní budou rozhodovány u příslušného soudu České republiky, přičemž se Strany zavazují, že případně spory vyplývající z této Smlouvy budou řešit přednostně smírem nebo dohodou.
- 16.4 Tato Smlouva může být měněna pouze písemně, a to právními jednáními Stran výslovně označenými za dodatky k této Smlouvě s podpisy osob oprávněných jednat za Strany na téže listině, pokud není v této Smlouvě uvedeno jinak. Strany výslovně vylučují změnu této Smlouvy ústní dohodou nebo na základě praxe či zvyklostí zavedené mezi Stranami. Jakékoli změny této Smlouvy mohou být provedeny pouze, pokud Strany dosáhnou výslovné, bezvýhradné a bezpodmínečné shody na každém jednotlivém aspektu takové změny. Plnění jakékoli Strany nebrání jakékoli Straně domáhat se neplatnosti jakékoli změny této Smlouvy, která nebyla provedena v souladu s tímto ujednáním.

- 16.5 Žádná ze Stran nesmí postoupit ani převést jakákoliv práva a povinnosti vyplývající z této Smlouvy na třetí osobu bez předchozího písemného souhlasu druhé Strany.
- 16.6 Jakékoli pohledávky vzniklé na základě této Smlouvy jsou započitatelné pouze s písemným souhlasem obou Stran.
- 16.7 Pokud není v této Smlouvě výslovně uvedeno jinak, tato Smlouva obsahuje úplné ujednání Stran o předmětu této Smlouvy a všech náležitostech, které Strany měly a chtěly v této Smlouvě ujednat, a které považují za důležité pro závaznost této Smlouvy. Žádný projev vůle Stran učiněný při jednání o této Smlouvě ani projev učiněný po uzavření této Smlouvy nesmí být vykládán v rozporu s výslovnými ujednáními této Smlouvy a nezakládá žádný závazek žádné ze Stran ve smyslu ustanovení § 556 odst. 2 a § 1726 Občanského zákoníku.
- 16.8 Stane-li se některé ujednání této Smlouvy neplatným, zdánlivým, protiprávním, neúčinným nebo nevymahatelným, nemá toto vliv na platnost, účinnost nebo vymahatelnost ostatních ujednání této Smlouvy. Pro případ, že se některé ujednání této Smlouvy stane neplatným, zdánlivým, protiprávním, neúčinným nebo nevymahatelným, Strany se zavazují v dobré víře jednat o dodatku k této Smlouvě, který:
- (i) nahrazuje příslušné ujednání této Smlouvy,
 - (ii) odpovídá záměru Stran vyjádřenému v původním ujednání a v této Smlouvě jako celku,
 - (iii) je v souladu s příslušnými právními předpisy.
- To vše ve lhůtě deseti (10) pracovních dnů ode dne doručení písemné žádosti Strany k zahájení takového jednání nebo ode dne doručení oznámení dle odst. 16.9 bodu (i) této Smlouvy níže.
- 16.9 Každá ze Stran se zavazuje bez zbytečného odkladu oznámit druhé Straně:
- (i) neplatnost, zdánlivost, protiprávnost, neúčinnost a nevymahatelnost jakéhokoliv ujednání této Smlouvy,
 - (ii) jakéhokoliv relevantní změny v příslušných právních předpisech, které by mohly mít dopad na práva a povinnosti vyplývající z této Smlouvy.
- 16.10 Strany výslovně potvrzují, že žádná ze Stran není slabší stranou ve smyslu ustanovení § 1768 Občanského zákoníku. Odpověď Strany podle § 1740 odst. 3 Občanského zákoníku, s dodatkem nebo odchylkou, není přijetím nabídky na uzavření Smlouvy nebo změnu této Smlouvy, ani když podstatně nemění podmínky nabídky.
- 16.11 Jestliže se některá Strana v určitém čase nebo opakovaně nebude domáhat plnění ujednání této Smlouvy, v žádném případě to neovlivňuje její právo toto plnění vymáhat. Jestliže jedna ze Stran promine porušení některého ujednání této Smlouvy, nebude to chápáno jako prominutí příštích porušení těchto ujednání dotyčnou Stranou ani jiných porušení jiných ujednání této Smlouvy.
- 16.12 Jakékoli oznámení učiněné na základě této Smlouvy nebo v souvislosti s ní musí být vyhotoveno v českém jazyce. Všechny ostatní dokumenty poskytnuté na základě této Smlouvy nebo v souvislosti s ní musí být rovněž v českém jazyce, není-li výslovně stanoveno jinak.

16.13 Následující Přílohy tvoří nedílnou součást této Smlouvy:

Příloha č. 1 – Soupis stavebních prací, dodávek a služeb s výkazem výměr

Příloha č. 2 – Kopie/Certifikáty pojistných smluv

Příloha č. 3 – Projektová dokumentace – volně dostupná na <https://tenderarena.cz/dodavatel/seznam-profilu-zadavatelu/detail/Z0001191/zakazka/670866>

16.14 Tato Smlouva je uzavřena elektronicky, a to tak, že je opatřena uznávanými elektronickými podpisy oprávněných zástupců Stran (dle § 6 odst. 2 zákona č. 297/2016 Sb., o službách vytvářejících důvěru pro elektronické transakce ve znění pozdějších předpisů).

16.15 Strany po přečtení této Smlouvy prohlašují, že byla uzavřena po vzájemném projednání, určitě a srozumitelně, na základě jejich pravé, vážně míněné a svobodné vůle. Na důkaz uvedených skutečností připojují podpisy svých oprávněných osob či zástupců.

Za Objednatele:

V Praze dne (dle elektronického podpisu)

Institut postgraduálního vzdělávání ve zdravotnictví



MUDr. Irena Maříková, MBA
ředitelka

Za Zhotovitele:

V Havlíčkově Brodě dne (dle elektronického podpisu)

Stavointerier MM s.r.o.



Vít Meloun
jednatel

ZÁZEMÍ RECEPCE

01

Podlahová krytina

deinstalace stávající podlahové krytiny a pokládka nové

02

Elektro

drobné úpravy u rozvedení elektra (posun stropního svítidla)
zrušení dvou stávajících zásuvek

03

Dveřní obložka

demontáž dveřní obložky u průchodu mezi recepcí a zázemím

04

Stěny

vytmelení nerovností a děr na stěnách + výmalba prostoru
zrušení stávajících zásuvek

05

Nábytek do zázemí recepce - velký úložný prostor u stěny

rozměr: 2900 x 600 x 2500 mm (d. x hl. x v.)
materiál pohledový (dvířka, sokl): DTDL 18 bílá / W1000 ST9
materiál korpusů: DTDL 18 bílá / W980 SM

veškeré kování BLUM

úchytka TULIP Davide 192 / nikl broušený

5x korpus 580 mm(4x korpus dělený, 1x korpus otevřený celý)

06

Nábytek do zázemí recepce - nástěnná police u kuchyně

rozměr: 2400 x 200 x 900 mm (d. x hl. x v.)

materiál: DTDL 18 bílá / W1000 ST9

závěsné kování

police nepolohovací - pevně kotvené

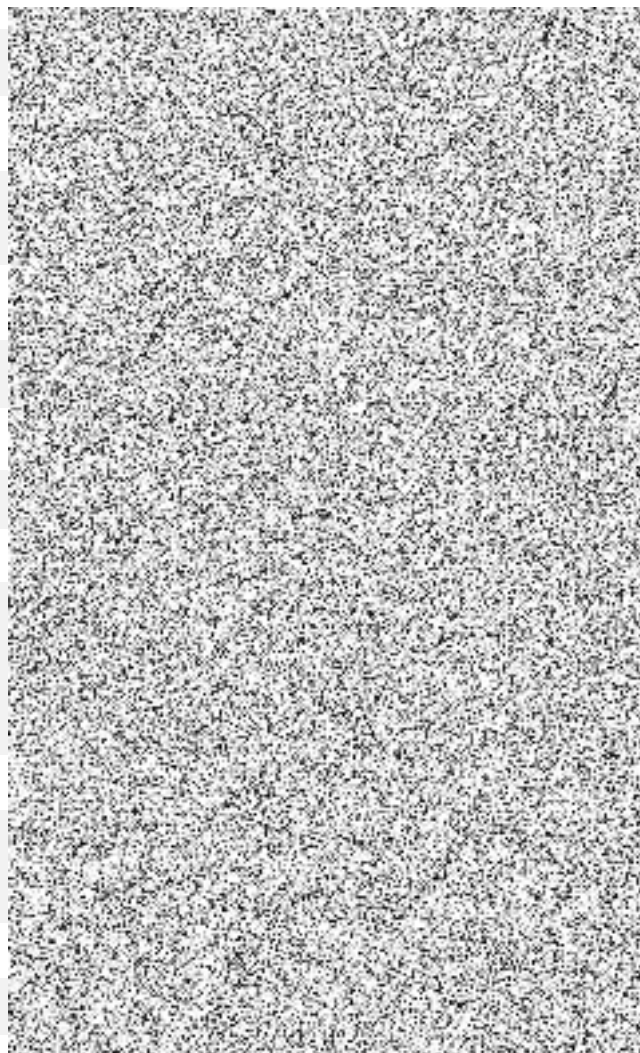
07

Nábytek do zázemí recepce - pracovní pult s úložným prostorem

rozměr: 900 x 320 x 900 mm (d. x hl. x v.)

materiál: DTDL 18 bílá / W1000 ST9

Jednotková cena bez DPH Celková cena bez DPH



pracovní deska: postforming tl. 38 mm / dekor DUB
úchytky TULIP Davide 192 / niki broušený

08 Nábytek do zázemí recepce - otevřený úložný prostor u vstupu

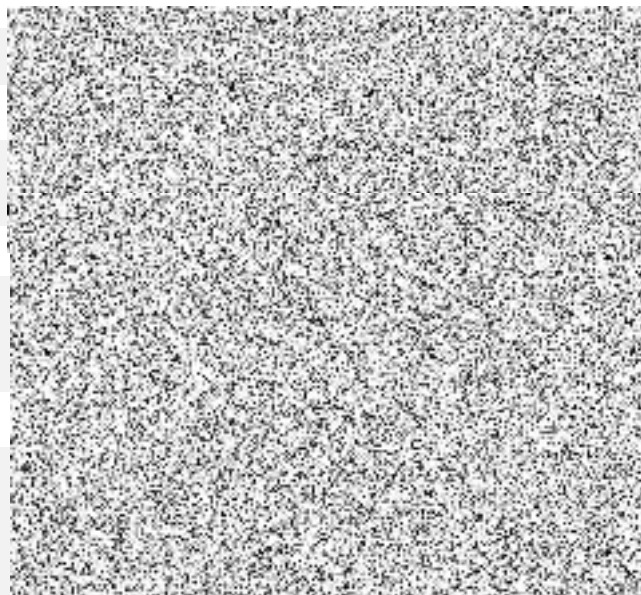
rozměr: 1050 x 350 x 1750 mm (d. x hl. x v.)
materiál: DTDL 18 bílá / W1000 ST9
police nepolohovací - pevně kotvené

09 Nábytek do zázemí recepce - posuvné dveře s krycí lištou

rozměr dveřního křídla: 800 x 2200 mm (d. x v.)
posuvné kování pro dveřní křídlo s tlumeným dorazem
materiál: DTDL 18 bílá / W1000 ST9
krycí lišta řešena v dekoru dveří

10 Nábytek do zázemí recepce - dělicí stěna se stolkem

rozměr: 1000 x 500 x 2500 mm (d. x hl. x v.)
materiál: DTDL 18 bílá / W1000 ST9
materiál: dřevěná lamely / dekor DUB stolové nohy nerez



RECEPCE

Jednotková cena bez DPH Celková cena bez DPH

01 Demontáž stávající recepce

deinstalace stávající recepce
odvoz stávající recepce
nezbytné zakrytí prostoru (páska, fólie...)

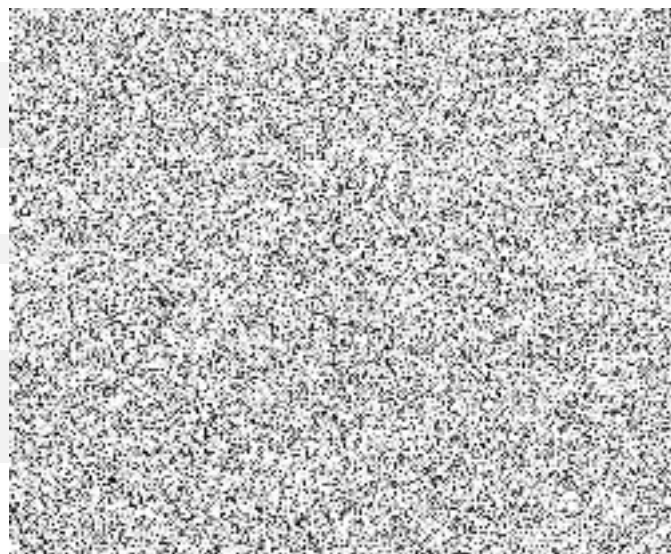
02 Elektro

drobné úpravy a rozvedení elektrů dle projektu

03 Skleněný výkryt na recepci

modulová celohliníková systémová svěšená konstrukce CLARUS
řešení dle zadání prosklených příček tenkostěnné hliníkové systémové profily CLARUS
barevné provedení : RAL dle vzorníku

04 Recepce



drobné úpravy a rozvedení elektra dle projektu
rozměr: 4800 x 2200 x 1100 (2700) mm (d. x hl. x v.)

materiál: dřevěná lamely / dekor DUB
materiál pohledový (dviřka, sokl): DTDL 18 bílá / W1000 ST9

materiál korpusů: DTDL 18 bílá / W980 SM
materiál recepčního pultu v dekoru mramoru
veškeré kování BLUM

skleněná vitrína integrována do recepčního pultu

LED osvětlení recepčního pultu

LOGO s LED podsvětlením na čelní straně recepcce

uzavíratelné prostory v kombinaci s otevřenými + uzamykání

OSTATNÍ

Obložení stávajícího límce nad recepcí

Řešeno včetně elektra a zpracování stávajícího obložení

Jednotková cena bez
DPH

Celková cena bez
DPH



DOPRAVA A MONTÁŽ

DOPRAVA A MONTÁŽ

Jednotková cena bez
DPH

Celková cena bez
DPH





Generali Česká pojišťovna a.s., Spálená 75/16, Nové Město, 110 00 Praha 1, IČO: 452 72 956, DIČ: CZ699001273, je zapsaná v obchodním rejstříku vedeném Městským soudem v Praze, spis. zn. B 1464, člen skupiny Generali, zapsané v italském registru pojišťovacích skupin, vedeném IVASS, pod číslem 026

POJISTKA

Pojištění majetku a odpovědnosti
podnikatele a právnických osob **ProfiPlán**
potvrzení o uzavření pojistné smlouvy č. 4880873141

 Pojistník

Název	Stavointerier MM s.r.o.
Adresa	Lidická 1057, Havlíčkův Brod, 580 01
Stát	ČESKÁ REPUBLIKA
IČO	27484246

Pojištění obecné odpovědnosti

Pojistná událost

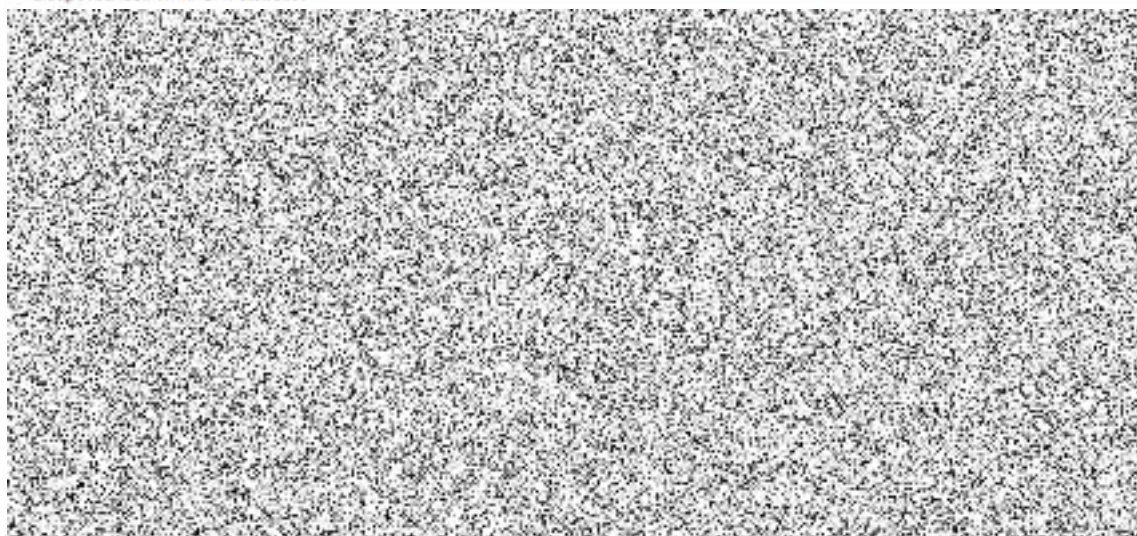
Pojistnou událostí je vznik povinnosti pojištěného nahradit škodu nebo újmu uvedenou v pojistné smlouvě či pojistných podmínkách, se kterou je spojena povinnost pojistitele poskytnout pojistné plnění.

Pojistná nebezpečí

Pojistným nebezpečím jsou skutečnosti a události vymezené v pojistné smlouvě jako možná příčina vzniku pojistné události.

Oprávněnou osobou z tohoto pojištění je pojistník.

Podmínky, rozsah pojištění a pojistných nebezpečí stanoví pojistná smlouva a Všeobecné pojistné podmínky pro pojištění majetku a odpovědnosti VPPMO-P-02/2020.



Eva Skalníková
senior manažer správy neživotního pojištění

T099406101026

0221468589686