

Pojistná smlouva

Pojištění podnikatele a právnických osob **ProfiPlán** číslo 5183374652

Pojistitel

Generali Česká pojišťovna a.s., Spálená 75/16, Nové Město, 110 00 Praha 1, IČO: 452 72 956, DIČ: CZ699001273, je zapsaná v obchodním rejstříku vedeném Městským soudem v Praze, spis. zn. B 1464, člen skupiny Generali, zapsané v Italském registru pojišťovacích skupin, vedeném IVASS, pod číslem 026 (dále jen „pojišťovna“)

Pojišťovací zprostředkovatel

Samostatný zprostředkovatel (SZ)

titul, jméno, příjmení, titul za jménem / obchodní firma

IČO

Generali Česká Distribuce a.s.

44795084

adresa sídla - ulice, číslo popisné

obec - část obce

PSČ

Na Pankráci 1658/121

Praha 4

140 00

Vázaný zástupce (VZ)

titul, jméno, příjmení, titul za jménem / obchodní firma

IČO

Veronika Štěpánková

19349718

adresa sídla - ulice, číslo popisné

obec - část obce

PSČ

Křejského 1504

Praha 4

149 00

e-mail

telefon

Pojistník

obchodní firma

IČO

Mateřská škola Revoluční, příspěvková organizace, dále jen Mateřská škola Revoluční, příspěvková organizace

70108811

zapsán

v obchodním rejstříku Městského soudu v Praze

adresa sídla - ulice, číslo popisné

obec - část obce

PSČ

Revoluční 1247/26

Praha - Nové Město

110 00

Korespondenční adresa je shodná s adresou pojistníka.

plátce DPH

NE

e-mail



Pojištění je shodný s pojistníkem, pokud není dále u jednotlivých pojištění uvedeno jinak.

Doba pojištění

počátek pojištění

00:00 hod. 14.02.2024

Pojištění se sjednává na dobu neurčitou.

Dohodou obou smluvních stran byla v této pojistné smlouvě provedena s účinností ode dne 16.02.2024 změna a od tohoto data je platná tato verze pojistné smlouvy.

Přehled pojištění

pořadové číslo	Název pojištění	Datum účinnosti	Pojistné*
1	Živelní pojištění	16.02.2024	8 074 Kč
2	Pojištění odcizení movitých věcí	16.02.2024	2 131 Kč

* Pojistné po zaokrouhlení, slevách / přírážkách dle Vyúčtování pojistného.

Celkové roční pojistné

10 205 Kč

Pojistník se zavazuje ponechat tuto pojistnou smlouvu v platnosti minimálně 5 let a za to je mu poskytnuta sleva na pojistném ve výši 15,00 %.

Pokud pojistník svými úkony nebo porušením povinnosti způsobí zánik pojistné smlouvy dříve než 13.02.2029, zavazuje se uhradit částku odpovídající výši poskytnuté slevy za dobu trvání pojištění od 14.02.2024.

Není-li dále ujednáno jinak, ujednává se, že pokud pojistná částka předmětu pojištění v době pojistné události není nižší o více jak 15 procent než jeho pojistná hodnota, pojišťovna pro tento předmět neuplatní podpojištění ve smyslu § 2854 zákona č. 89/2012 Sb., není-li dále ujednáno jinak.

Vyluka z pojištění týkající se nakažlivých nemocí

Přehled pojištění

Ujednává se, že pro Živelní pojištění, Pojištění odcizení movitých věcí se Všeobecné pojistné podmínky pro pojištění majetku a odpovědnosti VPPMO-P-02/2020, A. Společná ustanovení, článek 3 Obecné vyluky z pojištění doplňují o následující vyluku:

Pojištění se nevztahuje na jakékoli škody, újmy a finanční ztráty vzniklé z příčiny nebo v souvislosti:

- s nakažlivou nemocí nebo se skutečnou či domnělou hrozbou či strachem z ní, nebo
- s nakažlivou nemocí a s tím spojený zásah státní či úřední moci, zejména co do nařízení zavřít provozu a provozovny z důvodu omezení nebo zastavení šíření takové nakažlivé nemoci, nebo
- kombinací výše uvedeného.

Za nakažlivou nemoc se pro tyto účely považuje jakákoli nemoc, která se může přenášet jakoukoli látkou nebo činitelem z organismu na organismus, kde:

- látka nebo činitele zahrnují mimo jiné viry, bakterie, parazity, nebo jiný organismus nebo jeho variaci, živoú i neživoú;
- přímý i nepřímý způsob přenosu zahrnuje mimo jiné přenos vzduchem, tělními tekutinami, přenos přes různé povrchy nebo předměty, přenos pevným, kapalným nebo plynným skupenstvím nebo přenos mezi organismy;
- nemoc, látka nebo činitele mohou způsobit škodu na zdraví nebo ohrožení lidského zdraví a lidského blaha, nebo mohou způsobit či vyvolat škodu, poškození nebo znehodnocení majetku, nebo ztrátu jeho obchodovatelnosti, prodejnosti, či ztrátu jeho užití.

1. ŽIVELNÍ POJIŠTĚNÍ

Kód produktu: MDZ 01 / 2

Pojištění živelní se řídí Všeobecnými pojistnými podmínkami pro pojištění majetku a odpovědnosti VPPMO-P-02/2020 (dále jen VPPMO-P), Doplnkovými pojistnými podmínkami pro pojištění movitých věcí DPPMP-P-02/2020 (dále jen DPPMP-P) a ujednáními této pojistné smlouvy.

1. 1. Odpovědi pojištěníka na dotazy pojišťovny

1. Bylo některé z pojišťovaných míst pojištění postiženo povodní nebo záplavou více než 1x v posledních 10 letech?

NE

2. Je některý z předmětů pojištění či jeho součástí poškozen?
Pokud ANO, uveďte popis věci.

NE

3. Jsou pojišťované věci pojištěny jiným pojištěním?
Pokud ANO, uveďte popis věci a pojišťovnu.

NE

1. 2. Předmět pojištění, pojistné částky

Pojištění pod jednotlivými položkami (Pol. č.) se sjednává pro pojistná nebezpečí uvedená v tabulce níže.

Pokud je u příslušné položky uvedeno pojištění prvního rizika, je částka ve sloupci "Pojistná částka / Limit 1. rizika" limitem plnění prvního rizika.

Pojištění movitých věcí

Pol. č.	Specifikace předmětu pojištění	Pojistná částka / Limit 1. rizika
M01	Hmotné movité věci, jejich soubory a soubor cizích věcí movitých po právu užívaných, kromě věcí uvedených v článku 4 DPPMP-P.	6 000 000 Kč
M02	Náklady na opravu nebo znovupořízení poškozených nebo zničených stavebních součástí, tj. prvků, které tvoří vnitřní prostor pronajaté budovy nebo její části. Pojištění se sjednává jako pojištění prvního rizika.	200 000 Kč

1. 3. Pojistná nebezpečí, limity a sublimity plnění, spoluúčasti

Ujednává se, že dále jsou sjednány limity maximálního ročního plnění (MRP) pro jednotlivá pojistná nebezpečí nebo skupiny pojistných nebezpečí sjednaných limity pojištěním.

Pojistná nebezpečí	Spoluúcast *)	Pojistná částka FLEXA / Limit MRP	Pojistné
Požár, výbuch, přímý úder blesku, pád letadla, aerodynamický třesk, kof (FLEXA)	1 000 Kč	6 200 000 Kč	9 525 Kč
Vichřice, krupobíjí	1 000 Kč	6 200 000 Kč	1 279 Kč
Zemětřesení	1 000 Kč	6 200 000 Kč	329 Kč
Sesouvání půdy, zřícení skal nebo zemin, sesouvání nebo zřícení sněhových lavin, pád stromů, stožárů nebo jiných předmětů, tíha sněhu nebo námrazy	1 000 Kč	6 200 000 Kč	658 Kč
Voda vytékající z vodovodních zařízení, zamrzání vody ve vodovodním potrubí	1 000 Kč	500 000 Kč	965 Kč
Povodeň, záplava	10%, min. však částka 1 000 Kč	500 000 Kč	810 Kč
Atmosférické srážky	1 000 Kč	100 000 Kč	0 Kč
Přepětí pro movité věci	1 000 Kč	50 000 Kč	1 114 Kč

*) Je-li sjednána spoluúcast v %, rozumí se tím procenta z pojistného plnění

1. 4. Pojistné

Roční pojistné celkem

14 680 Kč

Obchodní sleva 30,00 % a Sleva za dlouhodobost 15,00 %, tj.

6 606 Kč

Roční pojistné po slevě a zaokrouhlení

8 074 Kč

1. 5. Místo pojištění

Pol. č.	Pol. č.	Místo pojištění
1	M01, M02	mateřská škola, Praha, Revoluční 1247/26, 110 00

ŽIVELNÍ POJIŠTĚNÍ

Kód produktu: MDZ 01 / 2

1. 6. Zvláštní ujednání

1. 6. 1. Plnění bez odpočtu opotřebení

Pokud je předmětem pojištění movitá věc, která je pojištěna na novou cenu, a pokud není pro některý předmět pojištění ujednáno v této smlouvě jinak, pak v případě znovupojištění poškozeného nebo zničeného předmětu pojištění vyplátí pojišťovna částku odpovídající přiměřeným nákladům na znovupojištění v době pojistné události sníženou o cenu případných zbytků bez odpočtu opotřebení.

1. 6. 2. Věci v automobilu

Ujednává se, že pokud je předmět pojištění, s výjimkou předmětů uvedených článku 4 bodu 1 DPPMP-P, z provozních důvodů převážen automobilem, za místo pojištění se, odchýlí od místa pojištění uvedeného v pojistné smlouvě, považuje i vnitřní prostor vozidla nacházejícího se na území České republiky. Ujednává se, že limit plnění z jedné pojistné události za věci umístěné v automobilu je omezen částkou ve výši 200.000,- Kč.

1. 6. 3. Pojištění na území České republiky

Ujednává se, že mimo místa pojištění uvedená v pojistné smlouvě jsou místem pojištění pro movité věci také místa na území České republiky. Toto pojištění se sjednává s limitem plnění ve výši součtu pojistných částek předmětů pojištění movitých věcí, nejvýše však částka 200.000,- Kč.

1. 6. 4. Vodné, stočné

Pojištění se sjednává pro případ ztráty vody způsobené nežádoucím a náhlým únikem vody z vodovodního zařízení v přímé souvislosti s nastalou pojistnou událostí z pojistného nebezpečí voda vytékající z vodovodních zařízení. Pojišťovna poskytne pojistné plnění za finanční újmu vzniklou ztrátou vody, kterou je pojištěný prokazatelně povinen uhradit třetí osobě. Ujednává se, že vyplacená pojistná plnění ze všech pojistných událostí nastalých v průběhu jednoho pojistného roku jsou v úhmu omezena částkou 30.000,- Kč.

1. 6. 5. Pojištění věcí svěřených zaměstnavatelem pro práci z domova (Home office)

Ujednává se, že mimo místa pojištění uvedená v pojistné smlouvě jsou místem pojištění také místa na území České republiky, na kterých zaměstnanec vykonává pro zaměstnavatele práci z domova. Toto pojištění se sjednává s limitem plnění ve výši 10% z pojistné částky pro položku Hmotné movité věci a jejich soubory, přičemž maximální limit plnění z jedné pojistné události je omezen do výše 100.000,- Kč.

2. POJIŠTĚNÍ ODCIZENÍ MOVITÝCH VĚCÍ

Kód produktu: MDK 01 / 3

Pojištění odcizení se řídí Všeobecnými pojistnými podmínkami pro pojištění majetku a odpovědnosti VPPMO-P-02/2020 (dále jen VPPMO-P) a Doplnkovými pojistnými podmínkami pro pojištění movitých věcí DPPMP-P-02/2020 (dále jen DPPMP-P) a ujednáními této pojistné smlouvy.

2. 1. Odpovědi pojištníka na dotazy pojišťovny

1. Je některá z pojišťovaných věcí či jejich součástí poškozena?
Pokud ANO, uveďte popis věci a pojišťovnu.

NE

2. Jsou pojišťované věci pojištěny jiným pojištěním?
Pokud ANO, uveďte popis věci a pojišťovnu.

NE

2. 2. Předmět pojištění, pojistné částky

Pojištění pod jednotlivými položkami (pol. č.) se sjednává pro pojistná nebezpečí uvedená v tabulce níže.

Pokud je u příslušné položky uvedeno pojištění prvního rizika, je částka ve sloupci "Pojistná částka / Limit v Kč" limitem plnění prvního rizika.

Pol. č.	Specifikace předmětu pojištění	Pojistná částka / Limit v Kč
K02	Hmotné movité věci a zásoby, jejich soubory a soubory cizích věcí movitých po právu užívaných a převzatých, kromě věcí uvedených v článku 4 DPPMP-P. Pojištění se sjednává jako pojištění prvního rizika.	150 000 Kč
K03	Stavební součásti, tj. prvky, které tvoří vnitřní prostor budovy ve vlastnictví pojištěného, příp. vnitřní prostor pronajaté budovy nebo její části, a dále náklady na opravu poškozených nebo zničených stavebních součástí, jež tvoří zabezpečení uzamčeného místa pojištění. Pojištění se sjednává jako pojištění prvního rizika.	50 000 Kč
K04	Platné tuzemské i cizozemské bankovky, oběžné mince a ceniny. Pojištění se sjednává jako pojištění prvního rizika.	25 000 Kč

2. 3. Pojistná nebezpečí, limity a sublimity plnění

Ujednává se, že dále jsou sjednány limity maximálního ročního plnění (MRP) pro jednotlivá pojistná nebezpečí nebo skupiny pojistných nebezpečí sjednaných tímto pojištěním.

Pojistná nebezpečí	Spoluúčast	Limit MRP	Pojistné	
Odcizení	1 000 Kč	225 000 Kč	2 930 Kč	
Specifické předměty				
K90	Přeprava platných tuzemských a cizozemských bankovek a oběžných mincí (dále jen peníze) nebo cenin. Pojištění se sjednává jako pojištění prvního rizika.	1 000 Kč	25 000 Kč	944 Kč

2. 4. Pojistné

Roční pojistné celkem

Obchodní sleva 30,00 % a Sleva za dlouhodobost 15,00 %, tj.

Roční pojistné po slevě a zaokrouhlení

2. 5. Místo pojištění

Por. č.	pol. č.	Místo pojištění
1	K02, K03, K04	mateřská škola, Praha, Revoluční 1247/26, 110 00

Místo pojištění pro pojištění přepravy je uvedeno v ujednání pro pojištění přepravy.

2. 6. Zvláštní ujednání

2. 6. 1. Odchylně od článku 6 DPPMP-P se pro přepravu peněz nebo cenin sjednávají dále uvedené limity plnění, které odpovídají uvedenému způsobu zabezpečení v době pojistné události:

Limity plnění, které odpovídají uvedenému způsobu zabezpečení peněz nebo cenin v době pojistné události:

- a) Kč 50 000, jsou-li přepravováni jednou osobou, která je vybavena obranným sprayem, a přepravované peníze nebo ceniny jsou uloženy v pevném, řádně uzavřeném zavazadle (kabele, kufříku) nebo v ledvínce připevněné na těle;
- b) Kč 100 000, jsou-li přepravováni jednou osobou, která je vybavena obranným sprayem, a přepravované peníze nebo ceniny jsou uloženy a uzamčeny v bezpečnostním zavazadle, které je opatřeno pojistným zařízením, které po vytržení ze zavazadla uvede do činnosti nepřetržitý pronikavý zvukový signál trvajcí min. 5 minut;
- c) Kč 250 000, jsou-li přepravovány:
 - jednou osobou, která je vybavena obranným sprayem, a přepravované peníze nebo ceniny jsou uloženy a uzamčeny v bezpečnostním zavazadle, které je opatřeno pojistným zařízením, které po vytržení ze zavazadla vydá hlasitou ránu, současně vypouští do okolí signalizační dým a chemickým barvicím modulem uvnitř obarví přepravované cennosti,
 - nebo jednou osobou v osobním automobilu, tato osoba je vybavena obranným sprayem a přepravované peníze nebo ceniny jsou uloženy a zabezpečeny způsobem uvedeným pod písm. b),
 - nebo dvěma osobami, které jsou vybaveny obranným sprayem, a přepravované peníze nebo ceniny jsou uloženy a uzamčeny v bezpečnostním zavazadle, které je opatřeno pojistným zařízením, které po vytržení ze zavazadla uvede do činnosti nepřetržitý pronikavý zvukový signál trvajcí min. 5 minut a současně do okolí vypouští signalizační dým.
- d) Kč 500 000, jsou-li přepravovány dvěma osobami, které jsou vybaveny obranným sprayem, a přepravované peníze nebo ceniny jsou uloženy a uzamčeny v bezpečnostním zavazadle, které je opatřeno pojistným zařízením, které po vytržení ze zavazadla uvede do činnosti nepřetržitý pronikavý zvukový signál trvajcí min. 5 minut, současně do okolí vypouští signalizační dým a chemickým barvicím modulem uvnitř obarví přepravované cennosti;
- e) Kč 1 000 000, je-li přeprava prováděna dvěma muži v osobním automobilu, přičemž jeden muž je vybaven obranným sprayem a druhý je ozbrojen nabitou střelnou zbraní připravenou k obraně, a přepravované peníze nebo ceniny jsou uloženy a zabezpečeny způsobem uvedeným pod písm. d) nejméně ve dvou zavazadlech;
- f) Kč 1 500 000, je-li přeprava prováděna dvěma muži v osobním automobilu, přičemž oba muži jsou ozbrojeni nabitou střelnou zbraní připravenou k obraně, a přepravované peníze nebo ceniny jsou uloženy a zabezpečeny způsobem uvedeným pod písm. d) nejméně ve dvou zavazadlech.

- I. Bezpečnostním zavazadlem se rozumí zavazadlo, které je akreditovanou zkušební laboratoří schváleno pro přepravu cenností.
- II. V případě použití více než jednoho bezpečnostního zavazadla, musí být hodnota přepravovaných peněz nebo cenin rovnoměrně rozložena do jednotlivých bezpečnostních zavazadel.
- III. Při přepravě vozem (osobním, nákladním, speciálním apod.) se i řidič považuje za osobu provádějící přepravu nebo přepravu doprovázející.

Vedle povinností uložených v VPPMO-P je pojištěný povinen zajistit, aby:

- osoby provádějící přepravu a ozbrojení muži doprovázející přepravu (dále jen osoby doprovázející), byli spolehliví, bezúhonní, vhodní (tj. fyzicky zdatní a psychicky odolní) a pro uvedené účely speciálně vycvičení a vyškolení,
- dopravní trasy přepravy vozem byly nepravidelně měřeny. Doprovázející osoby nebyly s trasou a cílem přepravy seznámeny vůbec. Přeprava nebyla přerušována z jiných důvodů než z důvodů vyplývajících z pravidel silničního provozu,
- druh přepravovaných peněz nebo cenin, jejich množství a doba, kdy bude přeprava prováděna, byly utajeny před nepovolanými osobami. Z doprovázejících osob byly tyto údaje známy jen osobě odpovědné za přepravu.

IV. Při nesplnění podmínek stanovených v bodu V. je pojišťovna oprávněna plnění z pojistné smlouvy snížit nebo odmítnout.

V. Ujednává se, že místem pojištění pro přepravu peněz nebo cenin je území České republiky.

VI. Pojištění se také vztahuje na poškození, zničení nebo odcizení bezpečnostního zavazadla (zavazadel), v němž jsou pojištěné peníze nebo ceniny přepravovány. Pojistné plnění vyplacené v případě pojistné události za peníze nebo ceniny a dále za bezpečnostní zavazadlo (zavazadla) nesmí v úhrnu přesáhnout výši sjednané pojistné částky.

2. 6. 2. Plnění bez odpočtu opotřebení

Pokud je předmětem pojištění movitá věc, která je pojištěna na novou cenu, a pokud není pro některý předmět pojištění ujednáno v této smlouvě jinak, pak v případě znovupořízení odcizeného, poškozeného nebo zničeného předmětu pojištění vyplati pojišťovna částku odpovídající přiměřeným nákladům na znovupořízení v době pojistné události sníženou o cenu případných zbytků bez odpočtu opotřebení.

2. 6. 3. Věci v automobilu

Ujednává se, že pokud je předmět pojištění, s výjimkou předmětů uvedených článku 4 bodu 1 DPPMP-P, z provozních důvodů převážen automobilem, pak pro stupeň zabezpečení A1 uvedený v Tabulce č. 1 DPPMP-P se uzamčeným místem pojištění rozumí i vnitřní prostor řádně uzavřeného a uzamčeného vozidla. Předměty pojištění se musí prokazatelně nacházet v zavazadlovém nebo nákladovém prostoru nebo v uzavřené schránce tak, aby nebyly zvenku vidět. Dále se ujednává, že pokud nebude vozidlo umístěno na nepřetržitě hlídáném parkovišti, v neuzamčené garáži nebo v oploceném areálu firmy pojišťovna bude plnit pouze v případě, pokud dojde k pojistné události prokazatelně v době mezi 6.00 až 22.00 hod. Místem pojištění je v tomto případě území České republiky. Ostatní ujednání DPPMP-P zůstávají nezměněna.

2. 6. 4. Pojištění na území České republiky

Ujednává se, že mimo místa pojištění uvedená v pojistné smlouvě jsou místem pojištění také místa na území České republiky. Toto pojištění se sjednává s limitem plnění ve výši součtu pojistných částek předmětů pojištění, nejvýše však částka 200.000,- Kč.

2. 6. 5. Pojištění věcí svěřených zaměstnavatelem pro práci z domova (Home office)

Ujednává se, že mimo místa pojištění uvedená v pojistné smlouvě jsou místem pojištění také místa na území České republiky, na kterých zaměstnanec vykonává pro zaměstnavatele práci z domova. Pro toto pojištění je maximální limit plnění z jedné pojistné události omezen do výše 100.000,-Kč.

2. 6. 6. Úmyslné poškození nebo úmyslné zničení - nepřičetnost

Ujednává se, že za úmyslné poškození nebo úmyslné zničení (vandalismus) se považuje i takové poškození nebo zničení předmětu pojištění, které je způsobené ve stavu nepřičetnosti.

Společná a závěrečná ustanovení

1. Pojistník prohlašuje, že je seznámen a souhlasí se zmocněním a zproštěním mlčenlivosti dle příslušných všeobecných pojistných podmínek. Na základě zmocnění uděluje pojistník souhlas uvedený v tomto odstavci rovněž jménem všech pojištěných.
2. Pojistník prohlašuje, že byl informován o zpracování jím sdělených osobních údajů a že podrobnosti týkající se osobních údajů jsou dostupné na www.generali.cz/ochrana-osobnich-udaju a dále na obchodních místech pojišťovny. Pojistník se zavazuje, že v tomto rozsahu informuje i pojištěné. Dále se zavazuje, že pojišťovně bezodkladně oznámí případné změny osobních údajů.
3. Odpovědi pojistníka na dotazy pojišťovny a údaje jím uvedené u tohoto pojištění se považují za odpovědi na otázky týkající se podstatných skutečností rozhodných pro ohodnocení rizika. Pojistník uzavřením této pojistné smlouvy potvrzuje jejich úplnost a pravdivost.
4. Pojistník uzavřením této pojistné smlouvy potvrzuje, že:

Společná a závěrečná ustanovení

- pojišťovně/pojišťovacímu zprostředkovateli před uzavřením této pojistné smlouvy sdělil všechny své pojistné cíle, potřeby a požadavky, tyto byly řádně a úplně zaznamenány a žádné další nemá,
 - pojištění odpovídá jeho pojistným požadavkům a jeho pojistnému zájmu a zároveň prohlašuje, že mu byly pojistitelem/pojišťovacím zprostředkovatelem úplně, jasně, srozumitelně a vstřícně zodpovězeny všechny jeho dotazy ke sjednávanému pojištění,
 - jsou všechny jeho uvedené odpovědi na písemné dotazy pravdivé a úplně, současně potvrzuje, že v případě, kdy odpovědi nenapsal vlastnoručně, ověřil jejich správnost a tyto odpovědi jsou pravdivé a úplně,
 - bude plnit povinnosti uvedené v pojistné smlouvě a v pojistných podmínkách a je si vědom, že v případě porušení ho mohou postihnout nepříznivé následky (např. zánik pojištění, snížení nebo odmítnutí pojistného plnění).
5. Pojistník bere na vědomí, že byla-li pojistná smlouva uzavřena formou obchodu na dálku, má právo bez udání důvodu odstoupit od pojistné smlouvy ve lhůtě čtrnácti dnů ode dne jejího uzavření nebo ode dne, kdy mu byly sděleny pojistné podmínky, pokud k tomuto sdělení dojde na jeho žádost po uzavření smlouvy. V těchto případech vrátí pojišťovna pojistníkovi bez zbytečného odkladu, nejpozději však do třiceti dnů ode dne, kdy se odstoupení stane účinným, zaplacené pojistné, přitom má právo odečíst si, co již z pojištění plnila. Bylo-li však pojistné plnění vyplaceno ve výši přesahující výši zaplaceného pojistného, vrátí pojistník, popřípadě pojištěný, pojišťovně částku zaplaceného pojistného plnění, která přesahuje zaplacené pojistné.
6. Pojistník bere na vědomí, že se může s případnou stížností obrátit přímo na pojišťovnu, může využít adresu pro doručování Generali Česká pojišťovna a.s., P. O. BOX 305, 659 05 Brno nebo elektronickou schránku stiznosti@generaliceska.cz. Nedohodně-li se pojistník s pojišťovnou jinak, stížnosti se vyřizují písemnou formou. V případě, že není pojistník spokojen s vyřízením stížnosti, s vyřízením nesouhlasí nebo neobdržel reakci na svoji stížnost, může se obrátit na kancelář ombudsmana Generali České pojišťovny a.s. Se stížností se lze také obrátit na Českou národní banku, Na Příkopě 28, 115 03 Praha 1 (www.cnb.cz).
7. Smluvní strany se dohodly, že pokud tato smlouva podléhá povinnosti uveřejnění podle zákona č. 340/2015 Sb., o zvláštních podmínkách účinnosti některých smluv, uveřejňování těchto smluv a o registru smluv (zákon o registru smluv), je tuto smlouvu (vč. všech jejích dodatků) povinen uveřejnit pojistník, a to ve lhůtě a způsobem stanoveným tímto zákonem. Pojistník je povinen bezodkladně informovat pojišťovnu o zaslání smlouvy správci registru smluv zprávou do datové schránky. Pojistník je povinen zajistit, aby byly ve zveřejňovaném znění smlouvy skryty veškeré informace, které se dle zákona č. 106/1999 Sb., o svobodném přístupu informacím nezveřejňují (především se jedná o osobní údaje a obchodní tajemství pojišťovny, přičemž za obchodní tajemství pojišťovna považuje zejména údaje o pojistných částkách; o zabezpečení majetku; o bonifikaci za škodní průběh; o obratu klienta, ze kterého je stanovena výše pojistného; o sjednaných limitech/suplimitech plnění a výši spoluúčasti; o sazbách pojistného; o malusu/ bonusu). Nezajistí-li pojistník uveřejnění této smlouvy (vč. všech jejích dodatků) podle předchozího odstavce ani ve lhůtě 30 dní ode dne jejího uzavření, je oprávněna tuto smlouvu (vč. všech jejích dodatků) uveřejnit pojišťovna. V takovém případě pojistník výslovně souhlasí s uveřejněním této smlouvy (vč. všech jejích dodatků) v registru smluv. Je-li pojistník osobou odlišnou od pojištěného, pojistník potvrzuje, že pojištěný dal výslovný souhlas s uveřejněním této smlouvy (vč. všech jejích dodatků) v registru smluv. Uveřejnění nepředstavuje porušení povinnosti mlčenlivosti pojišťovny.
8. Pojistník nebo některý z pojištěných nesplňuje v souvislosti s pojistným odvětvím uvedeným v části B bodu 3, 8, 9, 10, 13 nebo 16 přílohy č. 1 k zákonu č. 277/2009 Sb., o pojišťovnictví, ve znění pozdějších předpisů, minimálně 2 ze 3 níže uvedených limitů:
- čistý obrát min. 12 800 000 EUR (cca 320 000 000 Kč),
 - úhm rozvahy min. 6 200 000 EUR (cca 155 000 000 Kč),
 - průměrný roční stav zaměstnanců min. 250.

Dokumenty k pojistné smlouvě

Předmluvní dokumenty:

- Informace o pojišťovacím zprostředkovateli
- Informační dokument o pojistném produktu
- Předmluvní informace
- Záznam z jednání

Pojistník prohlašuje, že se s obsahem všech těchto dokumentů řádně seznámil a je srozuměn s tím, že poskytují důležité informace o povaze uzavíraného pojištění a řadu upozornění na významná ustanovení pojistných podmínek.

Dokumenty, které jsou nedílnou součástí pojistné smlouvy

Nedílnou součástí pojistné smlouvy jsou následující dokumenty:

- VPPMO-P-02/2020
- DPPMP-P-02/2020
- Sazebník administrativních poplatků

Pojistník prohlašuje, že se s obsahem uvedených dokumentů, tvořících nedílnou součást pojistné smlouvy, řádně seznámil a je srozuměn s tím, že se smluvní vztah řídí rovněž těmito dokumenty, z nichž pro strany vyplývají práva a povinnosti (dokumenty mají stejnou právní závaznost, jako je závaznost pojistné smlouvy). Jako pojistník dále seznámí pojištěné s obsahem této pojistné smlouvy včetně uvedených pojistných podmínek.

Dále pojistník potvrzuje, že mu výše uvedené dokumenty, tj. předmluvní dokumenty a dokumenty, které jsou nedílnou součástí pojistné smlouvy, byly poskytnuty v dostatečném předstihu před uzavřením pojistné smlouvy způsobem, který si zvolil.

Souhlas s elektronickou komunikací při jednání o uzavření pojistné smlouvy

Chcete dostávat informace raději e-mailem?

ANO

Pojistník si volí, aby mu předmluvní informace týkající se pojištění u Generali České pojišťovny a.s. (bude-li jednání kdykoliv v budoucnu směřovat ke sjednání jakéhokoliv pojištění) posílala pojišťovna či společnost Generali Česká Distribuce a.s. na jím sdělený e-mail. Jedná se zejména o informace o pojišťovně, informace o pojištění, případně další informace o životním pojištění, rezervotvorném pojištění či pojištění vázaném na koupi zboží nebo služby (bude-li jednání kdykoliv v budoucnu směřovat ke sjednání některého z těchto typů pojištění), dále informace o pojišťovacím zprostředkovateli a záznam z jednání. Pojistník si uvědomuje úroveň zabezpečení svého e-mailu a případná rizika s tím spojená.

NE, souhlas neuděluji.

Souhlas s elektronickou komunikací během trvání pojištění

Chcete dostávat informace raději e-mailem?

ANO

Pojistník si zvolil, aby mu Generali Česká pojišťovna a.s. a Generali Česká Distribuce a.s. posílaly informace, např. informace o pojišťovně, pojištění, pojišťovacím zprostředkovateli, záznam z jednání o změně pojištění, pokud k ní dojde, na jím sdělený e-mail. Tato volba se týká i všech dříve sjednaných pojištění. Pojistník si je vědom úrovně zabezpečení svého e-mailu a případných rizik s tím spojených.

NE, souhlas neuděluji.

Upozornění pro klienta: Tuto svou volbu můžete kdykoliv změnit. Pokud o to požádáte, dostanete výše uvedené informace také v listinné podobě. Naše e-mailová komunikace je zabezpečena prostřednictvím šifrovacího protokolu TLS/SSL. V některých případech s Vámi můžeme komunikovat i jinak, zejména když to bude potřebné z důvodu ochrany našich práv.

Tato pojistná smlouva může být měněna, doplňována nebo upřesňována pouze oboustranně odsouhlasenými písemnými dodatky.

Tato pojistná smlouva je vyhotovena ve 2 stejnopisech, z nichž jeden održí pojistník, jeden pojišťovna.

Společná a závěrečná ustanovení

Smluvní strany prohlašují, že si pojistnou smlouvu před jejím podpisem přečetly, že byla uzavřena po vzájemném projednání podle jejich vůle, určitě a srozumitelně, že nebyla uzavřena v tísní ani za jinak jednostranně nevyhodných podmínek.

datum uzavření pojistné smlouvy

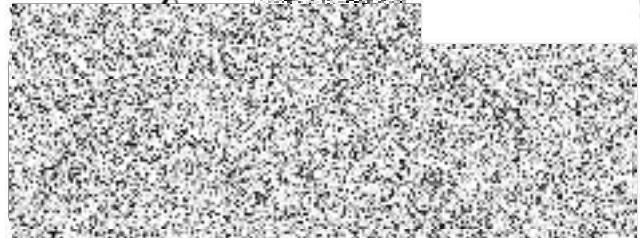
Mateřská škola Revoluční, příspěvková organizace

Osoba zastupující pojistníka
Mgr. Jaromíra Pavlíčková, ředitel



Podpis (razítko) osoby zastupující pojistníka

místo



Podpis zástupce Generali České pojišťovny a.s. oprávněného k uzavření této smlouvy