





Č.j.: 280481/2024-CRA

Smlouva
k veřejné zakázce s názvem
**„Výchozí analýza datového prostředí v Zambii v kontextu
integrovaného managementu krajiny“**
(dále jen „veřejná zakázka“)

Smluvní strany:

objednatel: **Česká republika – Česká rozvojová agentura**
zastoupený: Ing. Michalem Minčevem, MBA, ředitelem
se sídlem: Nerudova 3, 118 50 Praha 1
IČO: 75123924
bankovní spojení: Česká národní banka, Na Příkopě 28, Praha 1
číslo účtu: 0000 – 72929011/710
(dále jen „objednatel“)

a

zhotovitel: INmapy, s.r.o.
zastoupený: prof. RNDr. Tomáš Řezník, Ph.D., jednatel společnosti
se sídlem: Údolní 557/79, 602 00 Brno
zapsaný: v obchodním rejstříku vedeném u krajského soudu v Brně, den
zápisu: 6. března 2015
IČO: 03866742
DIČ: CZ 03866742
bankovní spojení: 
číslo účtu: 
(dále jen „zhotovitel“)

uzavřely níže uvedeného dne, měsíce a roku tuto smlouvu ve smyslu ust. §1746 odst. 2
zákona č. 89/2012 Sb., občanského zákoníku, ve znění pozdějších předpisů (dále jen
„občanský zákoník“):

Článek 1

Předmět plnění smlouvy a oprávnění zástupci smluvních stran

- 1.1. Předmět plnění této smlouvy je specifikován v Příloze č. 1 této smlouvy, kterou tvoří Popis předmětu plnění, a v příloze č. 2 této smlouvy, kterou tvoří Strukturovaný rozpočet. Předmětem plnění dle této smlouvy je vyhotovení ucelené analýzy výchozího stavu s cílem komplexně zhodnotit oblast využívání zejména prostorových



a jiných typů dat v Zambijské republice napříč více sektory (dále jen „předmět plnění“). Zemí příjemce se pro účely této smlouvy rozumí Zambijská republika.

1.2. Za objednatele je oprávněna ve věcech této smlouvy jednat tato oprávněná osoba:

Mgr. Tomáš Daníček, tel.: [REDACTED], email: [REDACTED]

Za zhotovitele je oprávněna ve věcech této smlouvy jednat tato oprávněná osoba:

prof. RNDr. Tomáš Řezník, Ph.D. tel.: [REDACTED], e-mail: [REDACTED]

Článek 2

Cena plnění

- 2.1. Objednatel zaplatí zhotoviteli za kompletní realizaci celého předmětu plnění smluvní celkovou cenu ve výši 1 980 000,- Kč (slovy: jeden milion devět set osmdesát tisíc korun českých) včetně DPH. Smluvní cena je akceptovaná oběma smluvními stranami jako nepřekročitelná a neměnná. Za správnost určení sazby DPH nese odpovědnost zhotovitel. Úhrada celkové ceny plnění dle tohoto článku smlouvy proběhne na základě faktury vystavené a doručené zhotovitelem objednateli v souladu s touto smlouvou.
- 2.2. Smluvní cena zahrnuje i veškeré náklady zhotovitele související s prováděním předmětu plnění, např. cla, celní poplatky, změny sazby daní, daň z přidané hodnoty (nebo její obdoby), veškeré další poplatky, dále rizika spojená s vlivy změn kurzů měn, obecný vývoj cen, náklady na zaměstnance, náklady na pohonné hmoty, či jiné náklady související s dopravou, náklady na pojištění, apod. Zhotovitel není oprávněn po objednateli požadovat v souvislosti s realizací předmětu plnění žádnou jinou částku, než částku uvedenou v odst. 2.1. této smlouvy.
- 2.3. Objednatel si vyhrazuje právo upravit rozsah předmětu plnění dle této smlouvy v závislosti na výši finančních prostředků přidělených ze státního rozpočtu nebo při změně vnějších okolností (např. při změně politické situace, přírodních vlivů, přírodních katastrof, bezpečnostní situace apod.). V takovémto případě by mohla být upravena platba zhotoviteli dle odst. 2.1. této smlouvy. O úpravě rozsahu předmětu plnění, či o konkrétní podobě zúžení předmětu plnění této smlouvy, rozhoduje výhradně objednatel, přičemž zhotovitel je povinen takové rozhodnutí objednatele akceptovat. Postup smluvních stran dle tohoto článku smlouvy nezakládá právo kterékoli smluvní strany na náhradu škody či ušlého zisku.
- 2.4. Cena předmětu plnění je dána součtem položek v rozpočtu, který je v příloze č. 2 této smlouvy. V případě, že by v průběhu realizace předmětu plnění došlo k provádění víceprací či méněprací, bude pro určení ceny těchto prací rozhodná cena uvedená v příloze č. 2 této smlouvy u dané položky, která má být vykonána ve větším či menším objemu, nebo která vykonána být nemá, pokud bude rozpočet tuto položku obsahovat. V případě, že u případných víceprací nebude daná položka uvedena v příloze č. 2 této smlouvy, bude její cena stanovena jako cena v místě a čase obvyklá dohodou smluvních stran. Pokud se bude jednat o méněpráce spočívající ve vykázaném počtu člověkohodin, jejichž počet byl předmětem hodnocení v rámci



veřejné zakázky na uzavření této smlouvy, bude za každou nerealizovanou člověkohodinu odečtena částka odpovídající dvěma hodinám práce daného člena realizačního týmu.

Článek 3

Doba realizace, reportování a způsob předání předmětu plnění

- 3.1. Počátek realizace předmětu plnění je stanoven datem nabytí účinnosti této smlouvy.
- 3.2. Zhotovitel je povinen zasílat objednateli na email oprávněné osoby objednatele krátké aktuální informace o průběhu realizace předmětu plnění za každý kalendářní měsíc, a to v českém jazyce vždy nejpozději k 5. dni následujícího kalendářního měsíce. Přílohou tohoto emailu budou vždy výkazy práce k posouzení každého jednotlivého aspektu analýzy výchozího stavu (tedy celkem 5) na formuláři stanoveném objednatelem. Tyto výkazy práce podléhají schválení objednatele. Objednatel je oprávněn požadovat doložení či vysvětlení hodin uvedených ve výkazu práce, pokud nebudou rozporované hodiny doloženy či vysvětleny, bude se jednat o méněpráce ve smyslu ust. odst. 2.4. této smlouvy (v případě, že se bude jednat o hodiny, jejichž počet byl předmětem hodnocení v rámci veřejné zakázky na uzavření této smlouvy).
- 3.3. Zhotovitel se zavazuje předat objednateli I. část předmětu plnění v souladu s přílohou č. 1 smlouvy, tedy revidovanou výseč logického rámce projektu, v termínu do 25. 3. 2024. Zhotovitel se zároveň zavazuje realizovat kompletní předmět plnění, tj. odevzdat objednateli dokončenou analýzu výchozího stavu v elektronické podobě a v parametrech odpovídajících příloze č. 1 této smlouvy do **16 týdnů** od nabytí účinnosti této smlouvy.
- 3.4. Objednatel se zavazuje informovat zhotovitele, zda tuto analýzu schvaluje či zda požaduje její přepracování či doplnění, a to nejpozději do 3 týdnů od jejího doručení (nebude-li objednatel v této lhůtě zhotovitele informovat, nejedná se o schválení). Bude-li objednatel požadovat přepracování či doplnění analýzy, zavazuje se analýzu zhotovitel doplnit/přepracovat do 5 pracovních dnů a doručit ji objednateli. Tento postup se bude opakovat, včetně uvedených lhůt, dokud nebude předmětná analýza objednatelem schválena.
- 3.5. Analýzu se po jejím dokončení zhotovitel zavazuje předat objednateli. O předání bude mezi smluvními stranami sepsán předávací protokol dle vzoru stanoveného objednatelem, který musí být podepsán osobou oprávněnou jednat za objednatele ve věcech této smlouvy či objednatelem pověřenou osobou. Objednatel není povinen analýzu převzít, pokud vykazuje vady a nedodělky. V takovém případě se předmět plnění až do odstranění všech vad a nedodělků nepovažuje za předaný.



Článek 4

Platební podmínky a fakturace

- 4.1. Objednatel a zhotovitel se dohodli na fakturaci ceny předmětu plnění po převzetí analýzy ze strany objednatele po podpisu předávacího protokolu dle odst. 3.5. této smlouvy.
- 4.2. Zhotovitel se zavazuje předat objednateli fakturu do pěti pracovních dnů od podpisu předávacího protokolu dle odst. 3.5. této smlouvy objednatelem. Pokud zhotovitel předá objednateli fakturu před podpisem předávacího protokolu, nebude na ni brán zřetel. Faktura bude objednateli předána v tištěné podobě ve dvou vyhotoveních nebo v elektronické podobě prostřednictvím datové schránky.
- 4.3. Faktura vyhotovená zhotovitelem musí mít tyto náležitosti:
 - název zakázky a kód projektu: Výchozí analýza datového prostředí v Zambii v kontextu integrovaného managementu krajiny (ZM-2023-062-FO-41030);
 - číslo smlouvy;
 - označení faktury a její číslo;
 - název a sídlo zhotovitele;
 - IČO, DIČ, případně číslo registrace zhotovitele;
 - bankovní spojení;
 - fakturovaná částka, včetně vyčíslení případné DPH.
- 4.4. Faktura vystavená zhotovitelem bude splatná do 30 kalendářních dnů po jejím obdržení oprávněným zástupcem objednatele.
- 4.5. Objednatel může fakturu vrátit do data její splatnosti, pokud bude obsahovat nesprávné nebo neúplné náležitosti či údaje, nebo nebude odpovídat podmínkám a principům této smlouvy.

Článek 5

Práva a povinnosti smluvních stran

- 5.1. Zhotovitel se zavazuje realizovat předmět plnění za podmínek a způsobem v této smlouvě a jejích přílohách stanoveným.
- 5.2. Objednatel se zavazuje zaplatit za realizaci předmětu plnění dle této smlouvy cenu dle čl. 2 a způsobem dle čl. 4 této smlouvy.
- 5.3. Zhotovitel je povinen informovat objednatele bez zbytečného odkladu o všech okolnostech, které by mohly být na překážku plnění předmětu smlouvy a navrhopvat řešení.
- 5.4. Zhotovitel se zavazuje při realizaci předmětu plnění podle přílohy č. 1 této smlouvy postupovat tak, aby nedocházelo k žádným neopodstatněným prodlevám.



- 5.5. Zhotovitel je povinen informovat objednatele o jakékoliv změně v právní subjektivitě a o změně údajů zapsaných v obchodním rejstříku, případně v podobné evidenci.
- 5.6. Zhotovitel se zavazuje umožnit objednateli, jakož i zástupcům Evropské komise v Zambijské republice, provést komplexní kontrolu realizace předmětu plnění, a to kdykoliv v průběhu realizace předmětu plnění nebo v souvislosti s jeho ukončením. Objednatel má právo přístupu ke všem informacím, dokladům vztahujícím se k realizaci předmětu plnění a do všech míst v rozsahu potřebném k provedení této kontroly.
- 5.7. Zhotovitel se zavazuje při využití výsledků předmětu plnění pro účely vědecké, výzkumné a publikační, a při jakémkoliv podávání informací třetím stranám, výslovně uvést, že předmět plnění byl financován ze zdrojů státního rozpočtu České republiky, v rámci programu Zahraniční rozvojové spolupráce České republiky (dále jen „ZRS ČR“) a spolufinancován Evropskou unií. Všechny publikované materiály a předané výstupy vztahující se k předmětu plnění v průběhu realizace i po ukončení budou označeny logem ZRS ČR a logem EU, která budou zhotoviteli poskytnuta objednatelem v elektronické podobě. Vždy, když zhotovitel použije své logo, musí vedle něj minimálně ve stejné velikosti použít i logo ZRS ČR a EU. Zhotovitel se zavazuje při realizaci dodržovat *Pravidla, povinnosti a doporučení pro zajištění vnější prezentace (publicity) ZRS ČR pro realizátory projektů*, uvedené v Příloze č. 5 této smlouvy.
- 5.8. Zhotovitel je oprávněn použít k referenčním účelům informaci o účasti na předmětu plnění v rozsahu písemně odsouhlaseném objednatelem.
- 5.9. Smluvní strany se zavazují, že při plnění závazků a povinností vyplývajících z této smlouvy budou vždy postupovat a vystupovat ve vzájemné součinnosti a jednat tak, aby bylo zachováno a šířeno dobré jméno druhé smluvní strany a vyvarují se takových jednání, která by mohla ohrozit či poškodit dobré jméno druhé smluvní strany. Dále se zavazují, že žádná ze smluvních stran nezamlčí druhé smluvní straně žádnou okolnost, kterou se dozví během realizace práv a povinností vyplývajících z této smlouvy a která by mohla jakýmkoli způsobem ovlivnit nebo změnit záměr předpokládaný touto smlouvou.
- 5.10. Smluvní strany se zavazují řídit ustanoveními mezinárodní smlouvy č. 25/2000 Sb. m. s., Úmluva o boji proti podplácení zahraničních veřejných činitelů v mezinárodních podnikatelských transakcích.
- 5.11. Objednatel se zavazuje spolupracovat se zhotovitelem v rozsahu nutném k plnění předmětu smlouvy. Objednatel poskytne zhotoviteli údaje potřebné k plnění předmětu smlouvy. Zhotovitel takto získané údaje použije pouze pro plnění této smlouvy.
- 5.12. Zhotovitel bude provádět předmět plnění smlouvy prostřednictvím svých zaměstnanců, případně i s využitím poddodávek. Zhotovitel ponese plnou odpovědnost za jednání a opominutí svých zaměstnanců a za řádné provedení případných poddodávek. Zhotovitel se zavazuje řádně poučit své zaměstnance a poddodavatele a zajistit, aby při provádění předmětu plnění smlouvy postupovali



s náležitou odbornou péčí. Zhotovitel se zavazuje zajistit, že se poddodavatel, který je

a) ruským státním příslušníkem, fyzickou či právnickou osobou nebo subjektem či orgánem se sídlem v Rusku,

b) právnickou osobou, subjektem nebo orgánem, který je z více než 50 % přímo či nepřímo vlastněn některým ze subjektů uvedeným v písm. a) tohoto odstavce, nebo

c) fyzickou či právnickou osobou, subjektem nebo orgánem, který jedná jménem nebo na pokyn některého ze subjektů uvedeným v písm. a) nebo b) tohoto odstavce, nebude podílet na předmětu plnění v objemu větším než 10 % hodnoty předmětu plnění.

5.13. Osoby, kterými zhotovitel v rámci zadávacího řízení prokázal splnění kvalifikace (uvedené v příloze č. 3), se osobně zúčastní plnění předmětu smlouvy. Pokud se účastnit nebudou, nebude se daná část předmětu plnění považovat za splněnou. V případě nemožnosti účasti těchto osob z objektivních důvodů, musí být nahrazeni osobami min. stejně kvalifikovanými. Změna každé osoby podléhá schválení objednatelem.

5.14. Zhotovitel se zavazuje realizovat předmět plnění smlouvy v souladu s právními předpisy platnými a účinnými v zemi příjemce. Zhotovitel se zavazuje, že on, případně jeho poddodavatel, bude při provádění předmětu smlouvy disponovat příslušnými oprávněními či licencemi, které jsou vyžadovány právními předpisy v zemi příjemce v souvislosti s realizací předmětu plnění. Zhotovitel prohlašuje, že se s právními předpisy účinnými v zemi příjemce souvisejícími s realizací předmětu plnění náležitě seznámil ještě před podpisem této smlouvy a není mu známo nic, co by mu v realizaci předmětu plnění bránilo, což podpisem této smlouvy stvrzuje.

Článek 6

Autorská práva

6.1. V případě, že v rámci plnění dle této smlouvy bude zhotovitelem vytvořeno autorské dílo, uděluje zhotovitel objednateli výhradní oprávnění k výkonu práva na takové dílo (jakož i na jeho jednotlivé části a fáze). Objednatel je oprávněn užít toto dílo v neomezeném rozsahu všemi způsoby uvedenými v ustanovení § 12 odst. 4 zákona č. 121/2000 Sb., autorského zákona, ve znění pozdějších předpisů, a to bez časového, územního nebo množstevního omezení. Úplata za poskytnutí takového oprávnění je zahrnuta v ceně uvedené v odst. 2.1. této smlouvy.

6.2. Zhotovitel prohlašuje a ručí za to, že výstupy nebo jejich jednotlivé součásti a jakož i výkon práv lze užít a že tyto výstupy neporušují nebo nezasahují jakýmkoliv způsobem do autorských práv nebo jiných práv duševního nebo průmyslového vlastnictví třetích osob. Zhotovitel bez zbytečného odkladu nahradí objednateli na jeho žádost jakoukoliv škodu vzniklou v důsledku porušení nebo zásahů do takových práv třetích osob.



Článek 7

Ukončení smlouvy a smluvní pokuty

7.1. Objednatel je oprávněn odstoupit od této smlouvy, jestliže zhotovitel:

- a) nabízel, dával, přijímal nebo zprostředkoval nějaké hodnoty s cílem ovlivnit chování nebo jednání kohokoliv, ať již státního úředníka nebo někoho jiného, přímo nebo nepřímo, v zadávacím řízení nebo při provádění této smlouvy; nebo
- b) zkresloval skutečnosti za účelem ovlivnění zadávacího řízení nebo provádění smlouvy ke škodě objednatele, včetně užití podvodných praktik k potlačení a snížení výhod volné a otevřené soutěže; nebo
- c) jestliže vůči majetku zhotovitele bude probíhat insolvenční řízení, v němž bude vydáno rozhodnutí o úpadku nebo insolvenční návrh bude zamítnut proto, že majetek nepostačuje k úhradě nákladů insolvenčního řízení nebo pokud bude konkurs zrušen proto, že majetek je zcela nepostačující nebo bude zavedena nucená správa podle zvláštních právních předpisů nebo pokud bude zhotovitel v likvidaci; nebo
- d) v případě podstatného a závažného porušení nebo nedodržení sjednaných podmínek zhotovitelem, za které se pro tento účel považuje úmyslné porušení nebo nedodržení závazků zhotovitele neplněním nebo opožděným plněním předmětu smlouvy a/nebo závazků uvedených v čl. 3 této smlouvy a/nebo neumožnění kontroly předmětu plnění objednateli či zástupcům Evropské komise v Zambijské republice ve smyslu odst. 5.6. této smlouvy.

7.2. Objednatel je oprávněn tuto smlouvu vypovědět i bez udání důvodu. Výpovědní doba činí jeden kalendářní měsíc a počíná běžet prvním dnem kalendářního měsíce následujícím po měsíci, v němž byla výpověď doručena zhotoviteli.

7.3. Zhotovitel se v případě prodlení s dokončením I. části předmětu plnění, jakož i kompletního předmětu plnění, v termínech specifikovaných v čl. 3.3 této smlouvy, zavazuje zaplatit objednateli smluvní pokutu ve výši 0,2 % z celkové ceny včetně DPH, a to za každý i započatý den prodlení.

7.4. Zhotovitel se zavazuje uhradit objednateli smluvní pokutu ve výši 500,- Kč za každý i započatý den prodlení se splněním každé z následujících povinností:

- a) odevzdání emailem aktuální informace o stavu realizace předmětu plnění v termínu uvedeném v odst. 3.2. této smlouvy,
- b) přepracování či doplnění analýzy podle požadavků objednatele v termínu uvedeném v odst. 3.4. této smlouvy
- c) odstranění reklamované vady analýzy v termínu uvedeném v odst. 8.3. této smlouvy.

7.5. V případě, že objednatel neinformuje zhotovitele ve lhůtě tří týdnů, zda finální verzi analýzy schvaluje či nikoli, zavazuje se zhotoviteli uhradit smluvní pokutu ve výši 1 000,- Kč, a to za každý i započatý den prodlení se splněním této povinnosti, avšak



nikoliv v případě, že prodlení bude zaviněno objektivními vnějšími okolnostmi, které objednatel nezpůsobil.

- 7.6. Pokud jsou splněny podmínky pro odstoupení od této smlouvy ze strany objednatele, může objednatel současně s odstoupením od této smlouvy uplatnit nárok na smluvní pokutu z důvodu porušení smluvní povinnosti, které bylo důvodem objednatele pro odstoupení od této smlouvy, a to ve výši 5 % celkové ceny plnění, uvedené v odst. 2.1. této smlouvy.
- 7.7. Všechny smluvní pokuty uvedené v tomto článku této smlouvy je zhotovitel povinen uhradit objednateli do 30 kalendářních dnů po doručení písemného uplatnění nároku na smluvní pokutu a jejího vyčíslení ze strany objednatele, pokud v písemném uplatnění smluvní pokuty nebude uveden termín pozdější, či započtení smluvní pokuty, oproti platbě, kterou má objednatel uhradit zhotoviteli.
- 7.8. Uhrazením smluvní pokuty není dotčen nárok objednatele na úhradu vzniklé škody. Smluvní strany se dohodly, že nebudou aplikovat ust. § 2050 občanského zákoníku.

Článek 8

Odpovědnost smluvních stran, výskyt živelní pohromy a neočekávaný zásah vyšší moci

- 8.1. Zhotovitel provádí práce v České republice i v zahraničí na vlastní riziko, vlastní náklady a na vlastní odpovědnost. Objednatel nenesé žádnou odpovědnost za škody vzniklé při řešení předmětu plnění nebo v souvislosti s jeho řešením zhotoviteli ani žádnému dalšímu subjektu.
- 8.2. V případě výskytu živelní pohromy, epidemie, válečného konfliktu apod. doloženého vyjádřením příslušného zastupitelského úřadu České republiky v zemi příjemce, která znemožní realizaci předmětu plnění, přerušit zhotovitel neprodleně práce na realizaci předmětu plnění a předložit objednateli písemnou zprávu o průběhu řešení předmětu plnění, a to nejpozději do 15 kalendářních dnů ode dne, kdy k přerušení prací došlo. Zhotovitel je povinen pokračovat v realizaci předmětu plnění bez zbytečného odkladu po skončení překážek bránících v provádění prací, nebude-li objednatelem po dohodě se zhotovitelem stanoven jiný postup, včetně možného ukončení realizace předmětu plnění (zejména, nebude-li mít další plnění smysl, překážky v realizaci předmětu plnění budou trvat déle než šest měsíců apod.). O dobu přerušování prací budou posunuty termíny plnění stanovené v této smlouvě a jejich přílohách. V případě ukončení realizace předmětu plnění bude zhotoviteli uhrazena částka odpovídající dosud provedeným a neuhrazeným pracím.
- 8.3. Zhotovitel poskytuje objednateli na analýzu záruku za jakost v délce 24 měsíců. Záruční doba počne běžet okamžikem podpisu předávacího protokolu dle odst. 3.5. této smlouvy. V záruční době se zhotovitel zavazuje bezplatně odstranit reklamované vady analýzy do 30 dnů od jejich oznámení objednatelem.

Článek 9



Ustanovení týkající se ochrany osobních údajů

- 9.1. Objednatel předává zhotoviteli osobní údaje nezbytné pro plnění výše uvedené smlouvy ze strany zhotovitele a zhotovitel je tedy v pozici zpracovatele ve smyslu Nařízení Evropského parlamentu a Rady (EU) 2016/679 ze dne 27. dubna 2016 o ochraně fyzických osob v souvislosti se zpracováním osobních údajů a o volném pohybu těchto údajů a o zrušení směrnice 95/46/ES, (dále jen „GDPR“). Zhotovitel je povinen postupovat i v souladu se zákonem č. 110/2019 Sb., o zpracování osobních údajů, ve znění pozdějších předpisů. Osobní údaje předávané zhotoviteli jsou blíže specifikovány v příloze č. 6 této smlouvy.
- 9.2. Osobní údaje budou zhotovitelem zpracovávány pouze po dobu trvání smlouvy.
- 9.3. Zhotovitel se zavazuje, že bude dodržovat veškeré povinnosti stanovené mu právními předpisy upravujícími ochranu osobních údajů, zejména pak GDPR, a zachovávat mlčenlivost ohledně osobních údajů získaných od objednatele.
- 9.4. Zhotovitel se zavazuje, že bude zpracovávat osobní údaje pouze na základě doložených pokynů objednatele a informuje objednatele o případných požadavcích na předání osobních údajů do třetí země nebo mezinárodní organizaci, pokud právní předpisy nestanoví, že toto informování z důležitých důvodů veřejného zájmu není možné.
- 9.5. Zhotovitel se zavazuje, že zajistí, aby se osoby oprávněné pro něj zpracovávat osobní údaje zavázaly k mlčenlivosti nebo aby se na ně vztahovala zákonná povinnost mlčenlivosti.
- 9.6. Zhotovitel se zavazuje, že dodrží podmínky stanovené objednatelem pro zapojení dalšího zpracovatele, zejména bude vybírat dalšího zpracovatele se zvláštní pečlivostí a bude od něj požadovat takové záruky, které zabezpečí ochranu osobních údajů aspoň v rozsahu odpovídající úrovni zabezpečení zhotovitele a požadavkům GDPR. Zapojení dalšího zpracovatele je možné jen s písemným souhlasem objednatele.
- 9.7. Zhotovitel se zavazuje, že poskytne součinnost objednateli pro splnění jeho povinnosti vyřídit žádost subjektu údajů vztahující se k výkonu jeho práv a k jednáním s dozorovým orgánem.
- 9.8. Zhotovitel se zavazuje, že osobní údaje získané od objednatele nijak nezneužije pro svůj prospěch nebo ve prospěch třetí osoby.
- 9.9. Zhotovitel prohlašuje, že osobní údaje získané od objednatele budou dostatečně chráněny jeho systémem technických a organizačních opatření. Tento systém ochrany se zavazuje pravidelně kontrolovat. V rámci těchto opatření bude zhotovitel zejména nakládat s osobními údaji tak, aby nebyly zpřístupněny nepovolaným osobám, tj. osobní údaje v listinné podobě, na výměnných a vyjímatelných datových médiích bude ukládat mimo dosah třetích osob v uzamykatelných prostorech nebo skříních a výpočetní techniku zabezpečí přístupovým heslem.
- 9.10. Zhotovitel se zavazuje přijmout taková technická a organizační opatření, aby dosáhl stejné nebo vyšší úrovně ochrany jako objednatel, pokud to po něm lze spravedlivě požadovat s ohledem na vyšší nákladů, kterou na tato opatření bude muset vynaložit.



- 9.11. Zhotovitel se zavazuje, že s objednatelem bude spolupracovat při posuzování vlivu na ochranu osobních údajů a v otázkách zabezpečení osobních údajů a ohlašování porušení tohoto zabezpečení.
- 9.12. Dojde-li k porušení zabezpečení osobních údajů je zhotovitel povinen tuto skutečnost bez zbytečného odkladu ohlásit objednateli, nejpozději pak do 48 hodin.
- 9.13. Zhotovitel se zavazuje, že poskytne objednateli veškeré informace nutné k doložení plnění všech povinností zhotovitele při zpracování osobních údajů a umožní objednateli provádění kontroly.
- 9.14. V případě, že má zhotovitel za to, že určitý pokyn objednatele je v rozporu s GDPR nebo jinými právními předpisy týkajícími se ochrany osobních údajů, neprodleně na to objednatele upozorní.
- 9.15. Po ukončení poskytování služeb zhotovitel provede likvidaci všech osobních údajů zpracovaných pro objednatele s výjimkou těch osobních údajů, které si objednatel vyžádá zpět a těch osobních údajů, které musí archivovat po dobu stanovenou zákonem č. 563/1991 Sb., o účetnictví, ve znění pozdějších předpisů, nebo jiným právním předpisem.
- 9.16. Pokud zhotovitel v průběhu realizace předmětu plnění získá osobní údaje, které bude předávat objednateli, je zhotovitel povinen zajistit před zahájením zpracování od subjektu údajů nebo jeho zákonného zástupce v případě, že subjektem údajů je dítě, písemný souhlas se zpracováním jeho osobních údajů objednatelem (České rozvojové agentuře) a tento písemný souhlas předat bez zbytečného odkladu od jeho získání objednateli, pokud nebude možné zpracování osobních údajů objednatelem provést v souladu s GDPR bez souhlasu subjektu údajů. Souhlas bude udělen na formuláři souhlasu, který tvoří přílohu č. 7 této smlouvy.

Článek 10

Závěrečná ustanovení

- 10.1. Práva a povinnosti smluvních stran a veškeré otázky z této smlouvy vyplývající, pokud nejsou upraveny touto smlouvou, řídí se občanským zákoníkem. Smluvní strany se dohodly, že ustanovení § 647, § 1740 odst. 3, § 1757 odst. 2 a 3, § 1765 odst. 1, § 1766, § 1793, § 1794, § 1795, § 1805 odst. 2 a § 1971 občanského zákoníku, se na právní vztah založený touto smlouvou nepoužijí.
- 10.2. Smluvní strany se zavazují, že při plnění závazků a povinností vyplývajících z této smlouvy budou vždy postupovat tak, aby svým jednáním nebo opomenutím nepoškodily dobré jméno České republiky.
- 10.3. Veškeré změny a doplňky této smlouvy mohou být činěny pouze formou písemných dodatků podepsaných oprávněnými zástupci smluvních stran.
- 10.4. Tato smlouva je vyhotovena ve třech stejnopisech s platností originálu, dva jsou určeny pro objednatele a jeden pro zhotovitele. V případě elektronického podpisu smlouvy bude jen jedno vyhození smlouvy opatřené elektronickými podpisy zástupců obou smluvních stran.



- 10.5. Zhotovitel bezvýhradně souhlasí se zveřejněním své identifikace a dalších údajů v této smlouvě uvedených, včetně dohodnuté ceny.
- 10.6. Smluvní strany berou na vědomí, že tato smlouva bude zveřejněna v registru smluv dle zákona č. 340/2015 Sb., o registru smluv, jelikož je objednatel povinnou osobou ve smyslu tohoto zákona, a s jejím zveřejněním souhlasí. Zveřejnění se zavazuje zajistit objednatel do 30 dnů od podpisu této smlouvy oběma smluvními stranami.
- 10.7. Tato smlouva nabývá platnosti dnem podpisu a účinnosti okamžikem uveřejnění v registru smluv.
- 10.8. Nedílnou součástí této smlouvy jsou tyto přílohy:
- Příloha č. 1 - Popis předmětu plnění;
 - Příloha č. 2 - Strukturovaný rozpočet;
 - Příloha č. 3 - Složení realizačního týmu;
 - Příloha č. 4 - Výpis z obchodního rejstříku zhotovitele;
 - Příloha č. 5 - Pravidla, povinnosti a doporučení pro zajištění vnější prezentace (publicity) ZRS ČR pro realizátory projektu;
 - Příloha č. 6 - Osobní údaje předávané zhotoviteli;
 - Příloha č. 7 - Souhlas subjektu údajů.
- 10.9. Smluvní strany potvrzují, že si tuto smlouvu před jejím podpisem přečetly a s jejím obsahem souhlasí, že nebyla uzavřena v tísní ani za nápadně nevýhodných podmínek. Na důkaz toho připojují své podpisy.

V Praze dne:

za objednatele:

Ing. Michal Minčev, MBA

ředitel České rozvojové agentury

V Brně dne:

za zhotovitele:

prof. RNDr. Tomáš Řezník, Ph.D.

jednatel společnosti

Příloha č. 1 – Popis předmětu plnění

k veřejné zakázce malého rozsahu s názvem

„Výchozí analýza datového prostředí v Zambii v kontextu aplikace integrovaného managementu krajiny“

Název projektu:	„SLIM – Sustainable Landscape through Integrated Management“
Číslo projektu:	ZM-2023-062-FO-41030
Programové ukotvení:	projekt přispívá k naplnění strategického dokumentu Evropské unie Víceletý indikativní program (MIP 2021-2027) pro Zambii v rámci realizace akčního plánu s plným názvem Annual Action Plan (AAP) 2022: The Green Partnership and Investment Programme
Objednatel:	Česká rozvojová agentura
Zhotovitel:	Jméno: INmapy, s.r.o. Adresa: Údolní 557/79, 602 00 Brno Kontaktní osoba: prof. RNDr. Tomáš Řezník, Ph.D. e-mail: 
Místo plnění:	Lusaka (Zambie) a Praha (Česká republika)

1. Kontext

Projekt „SLIM – Sustainable Landscape through Integrated Management“ implementovaný Českou rozvojovou agenturou se zaměřuje na posílení udržitelného hospodaření s přírodními zdroji prostřednictvím krajinného přístupu (tzv. landscape approach). Hlavním cílem projektu je zvýšit odolnost krajinných/lesních ekosystémů a zlepšit životní podmínky lidí na základě integrovaného přístupu v rámci vazeb zemědělství-lesnictví-biodiverzita-voda-klima.

Prostřednictvím posílení správy, politik a koordinace zejména na úrovni centrální administrativy Zambie projekt podpoří zavádění přístupu integrovaného managementu krajiny (dále jen „ILM“) napříč sektory, a to konkrétně při aplikaci následujících kroků:

1. **Adaptace** legislativního rámce (politik, strategií, předpisů) pro mainstreaming ILM;
2. **Koordinace** aktérů v zájmu informovaného rozhodování a efektivního sdílení dat;
3. **Budování kapacit** partnerů v analýze a zpracování zejm. geoprostorových dat.

Předmětem plnění této veřejné zakázky je vyhotovení ucelené analýzy výchozího stavu s cílem komplexně zhodnotit konkrétně datové prostředí v Zambii, a to jednak z hlediska technických a technologických kapacit jednotlivých zainteresovaných subjektů v oblasti krajinného managementu (dále jen „stakeholderů“) ve vztahu k jejich potřebám a konkrétním zájmům v otázce využití především geoprostorových dat, jednak také z hlediska současné kvality (relevance, věrohodnosti), dostupnosti, kompletnosti a způsobu uchovávání doposud využívaných dat. Součástí předmětu plnění bude také návrh případné optimalizace způsobu uchovávání dat a konkrétní návrh účelného navýšení technologických kapacit stakeholderů.

Realizace předmětu plnění této veřejné zakázky povede k naplnění:

specifického cíle projektu

- 2. Strengthened governance mechanisms, policies, and coordination for integrated landscape management and climate adaptation;

konkrétně projektových **výstupů**

- 2.1. Strengthened technical and institutional tools for ILM implementation;
- 2.2. Improved institutional capacity for planning, management and monitoring of integrated landscape;

v rámci **aktivit**

- 2.1.1. Undertake stocktake of current geospatial data environment, establish links to Copernicus data and services with regards to Zambian context;
- 2.2.1. Provision of adequate technological capacities, tools, data access and geospatial data storage infrastructure for the crucial data domains.

Předmět plnění této zakázky bude v rámci výše uvedených aktivit 2.1.1 a 2.2.1 plnit přípravnou funkci pro návazné dílčí aktivity realizované prostřednictvím jiných veřejných zakázek.

2. Zacilení předmětu plnění

Do předmětu plnění specifikovaného v kapitole č. 3 budou zahrnuty níže uvedení stakeholdeři rozdělení do příslušných kategorií: **A.** Kancelář (vice)prezidenta, ministerstva, parlamentní orgány (vč. relevantních oddělení, odborů či samostatných pozic); **B.** Specializované instituce pod přímou správou ministerstev (obdoba českých přímo řízených organizací); **C.** Samostatné specializované instituce (podmínkou ukotvení v legislativním aktu). Veškerí níže uvedení stakeholdeři budou podrobení analýze výchozího stavu ve všech aspektech dle kapitoly 3.2.2.

Kategorie	Stakeholder	Zdůvodnění zahrnutí
A. Kancelář (vice)prezidenta, ministerstva, parlamentní orgány	Office of the President	Kancelář prezidenta bude zapojena prostřednictvím jejího oddělení pro e-Government, známé jako SMART Zambia Institute, které má exkluzivní mandát mj. v oblasti facilitace přístupu veřejnosti k elektronickým službám vlády či koordinace technologických řešení pro útvary státní správy.
	Office of the Vice-President	Kancelář viceprezidenta bude zapojena prostřednictvím své Disaster Management and Mitigation Unit (DMMU), která disponuje exkluzivním mandátem na management rizik (přírodních) katastrof včetně plánování reakcí na jejich vznik a zavádění opatření na mírnění dopadů klimatické změny.
	House of Chiefs	Tato instituce bude zapojena především skrze oddělení věnující se přidělování půdy tradičními vůdci (tzv. customary land).
	Ministry of Green Economy and Environment (MoGEE)	Toto ministerstvo bude zapojeno zejména prostřednictvím svého lesnického oddělení (Forestry Department), které má na starosti management lesních ekosystémů.
	Ministry of Lands and Natural Resources (MoLNR)	Toto ministerstvo bude zapojeno zejména prostřednictvím oddělení pro průzkum, v jehož čele stojí tzv. Surveyor General, který např. předsedá technické komisi Národní infrastruktury pro prostorová data (National Spatial Data Infrastructure), která aktuálně slouží coby nejširší datová platforma v zemi.

Kategorie	Stakeholder	Zdůvodnění zahrnutí
	Ministry of Tourism (MoT)	Toto ministerstvo bude zapojeno zejména prostřednictvím svého oddělení pro národní parky a divokou zvěř (National Parks and Wildlife Department), které má za úkol monitorovat populaci zvířat a souvisejícího fenoménu pytláctví.
	Ministry of Finance and National Planning (MoFNP)	Toto ministerstvo bude zapojeno zejména prostřednictvím svého oddělení pro rozvojové plánování (Department of Development Planning) zodpovědné za koordinaci rozvojových intervencí, mj. zaměřených na management krajiny.
	Ministry of Mines and Mineral Development (MoMMD)	Toto ministerstvo bude zapojeno především prostřednictvím svých oddělení pro geologický průzkum, které od r. 1950 disponuje mandátem na kompilaci a sdílení geovědních dat a informací, potažmo také oddělení pro rozvoj zdrojů nerostných surovin (Mines Development Department) a oddělení těžebního katastru (Mining Cadastre), které administruje práva na těžbu.
	Ministry of Fisheries and Livestock (MoFL)	Toto ministerstvo má ve své kompetenci mimo jiné management hospodářské zvěře (livestock management) a související předpisy, stejně jako odvětví rybářství a jeho legislativní ukotvení. Také tyto tradiční zdroje živobytí musí být při zavádění principů ILM zváženy.
	Ministry of Local Government and Regional Development (MoLGRD)	Toto ministerstvo bude zapojeno zejména prostřednictvím svého GIS oddělení zodpovědného za metodologii, sběr a zpracování geoprostorových dat. Instrukce poskytuje zásadní napojení na decentralizační úroveň státní správy a samosprávy.
	Ministry of Agriculture (MoA)	Toto ministerstvo bude zapojeno zejména prostřednictvím svého geografického oddělení zodpovědného za zpracování dat, databázi a predikci sucha, atp.

Kategorie	Stakeholder	Zdůvodnění zahrnutí
	Ministry of Energy (MoE)	Toto ministerstvo bude zapojeno zejména prostřednictvím svého koordinačního oddělení (Department of Planning and Information) zodpovědné za socio-ekonomický výzkum, monitoring a evaluaci programů ministerstva a revizi legislativy či vývoj investičních plánů v oblasti energetiky.
B. Specializované instituce pod přímou správou ministerstev	National Remote Sensing Centre (NRSC)	Expertní instituce pod správou Ministry of Science and Technology (MoST) s mandátem pro akvizici, analýzu a interpretaci satelitních dat, a expertízou v geografickém informačním systému (GIS) a dálkovém průzkumu Země.
	Zambia Environmental Management Agency (ZEMA)	Expertní instituce pod správou Ministry of Green Economy and Environment (MoGEE) zodpovědná mimo jiné za monitoring a reporting dopadů klimatické změny na životní prostředí.
	Water Resources Management Authority (WARMA)	Expertní instituce pod správou Ministry of Water Development and Sanitation (MoWDS), která skrze své monitorovací stanice sleduje stav i polohu vodních zdrojů, a užívá geoprostorová data pro předpověď povodní či období sucha.
	Zambia Agricultural Research Institute (ZARI)	Expertní instituce pod správou Ministry of Agriculture (MoA), která ze své pozice disponuje zásadními informacemi o kvalitě půdy či pěstovaných plodinách.
C. Samostatné specializované instituce	Zambia Statistical Agency (ZamStats)	Agentura zřízená coby statutární orgán s mandátem na podporu užívání statistických dat napříč sférami a sektory, zodpovědností za provádění sčítání lidu a tedy shromažďování socioekonomických dat. ZamStats zároveň ve spolupráci s MoA monitoruje produkci plodin.
	The University of Zambia (UNZA)	Přední akademická instituce bude zapojena především skrze geografická oddělení a oddělení GIS. Spolu s dalšími dvěma univerzitami podílela na založení klíčového výzkumného centra o

Kategorie	Stakeholder	Zdůvodnění zahrnutí
		zásadních GIS kapacitách s názvem Zambia Research and Education Network (ZAMREN).

3. Specifikace předmětu plnění

3.1 Stanovení výchozích a cílových hodnot výstupů projektu (I. část)

Při realizaci I. části předmětu plnění se zhotovitel zaměří na stanovení či ověření výchozích hodnot, jakož i na návrh přiměřených a reálných cílových hodnot indikátorů vybraných výstupů projektu SLIM uvedených v logickém rámci, jehož aktualizace je předmětem iniciační fáze projektu SLIM s předpokládaným koncem k datu 31. 3. 2024. Z tohoto důvodu musí být **I. část** předmětu plnění dokončena **nejpozději 25. 3. 2024**, a to odevzdáním aktualizované relevantní výšeče logického rámce projektu SLIM v místech označených modrou barvou níže:

Output	Indicator	Baseline value (reference year)	Target value (reference year)
1.1 Support to policy and regulatory framework development to reinforce ILM policy delivery	1.1.2 No. of regulations/guidelines on data management promoted by the project in line with international data standards	0 (2024)	TBD guidelines (2026) TBD international data standards accounted for (2027)
2.2 Improved institutional capacity for planning, management and monitoring of integrated landscape	2.2.1 No. of line ministry staff trained in ILM/geospatial data utilization disaggregated by sex, local and national levels	0 (2023)	210, thereof 50% women (2027)
	2.2.3 No. of partner institutions/organizations with technical and IT infrastructure upgraded through project support	0 (2023)	3 (2027)

Kontakty na zástupce všech 18 stakeholderů za účelem stanovení výchozích i cílových hodnot uvedených indikátorů napříč celým polem zainteresovaných stran zprostředkuje objednatel.

Sběr, vyhodnocení a ověření dat pro účely zpracování analýzy současného stavu proběhne ve čtyřech fázích:

Prefáze, která proběhne v prvních 3 týdnech od podpisu smlouvy, bude mít za cíl prvotní navázání kontaktu se všemi 18 klíčovými stakeholdery za účelem naplánování první série

osobních schůzek. V rámci prefáze jednotlivé odpovědné osoby a členové týmu budou připravovat podklady pro první fázi za účelem zefektivnění následné komunikace se stakeholdery a vzniku evidence pro další hodnocení, analýzy a fáze.

V **první fázi**, která proběhne ve **3.-5. týdnu** od zahájení plnění prací, proběhne 10 denní výjezd do Zambie všech odpovědných osob (vedoucí realizačního týmu a GIS analytik: prof. RNDr. Tomáš Řezník, Ph.D., s šestnáctiletou praxí realizace projektů v oblasti implementace směrnice INSPIRE, včetně jejího zavádění do praxe státní správy v Moldavsku, Business analytička: Mgr. Dajana Snopková, Ph.D., procesní analytik: Mgr. Jan Oprchal s desetiletou praxí realizace rozvojových projektů v oblasti GIS, DPZ a managementu krajiny, vč. dlouholeté praxe z Etiopie a Zambie (subdodavatel OSVČ). Mise bude doplněna o účast GIS experta v oblasti managementu krajiny, Mgr. Tomáše Pavelky. Na místě bude týmu expertů poskytovat podporu s organizací sběru prostorových dat a informací z dotazníkových šetření lokální terénní pracovník Ing. Pompido Chilala (subdodavatel MENDELU) a lokální koordinátor Ing. Jaromír Novák (subdodavatel Holistic Solutions, s.r.o.), kteří disponují znalostí místa a mají značné zkušenosti s realizací rozvojových projektů v Zambii, včetně jednání s místními úřady a dalšími zainteresovanými stranami. V této fázi budou probíhat rozhovory a workshopy se všemi 18 klíčovými a potenciálními dalšími identifikovanými stakeholdery, za účelem plnění jednotlivých bodů záběru analýzy. Z jiných zahraničně rozvojových zkušeností předpokládáme dvě až tři interview denně v průběhu tohoto pobytu. Součástí sběru informací bude rovněž získání vzorku existujících datových sad pro předem zvolenou část Zambie. V rámci zachování bezpečnosti a zefektivnění využití časových kapacit stakeholderů a členů týmu předpokládáme propojení aktivit do bloků, v rámci kterých budou postupně adresovány všechny oblasti předmětné ucelené analýzy výchozího stavu datové infrastruktury Zambie.

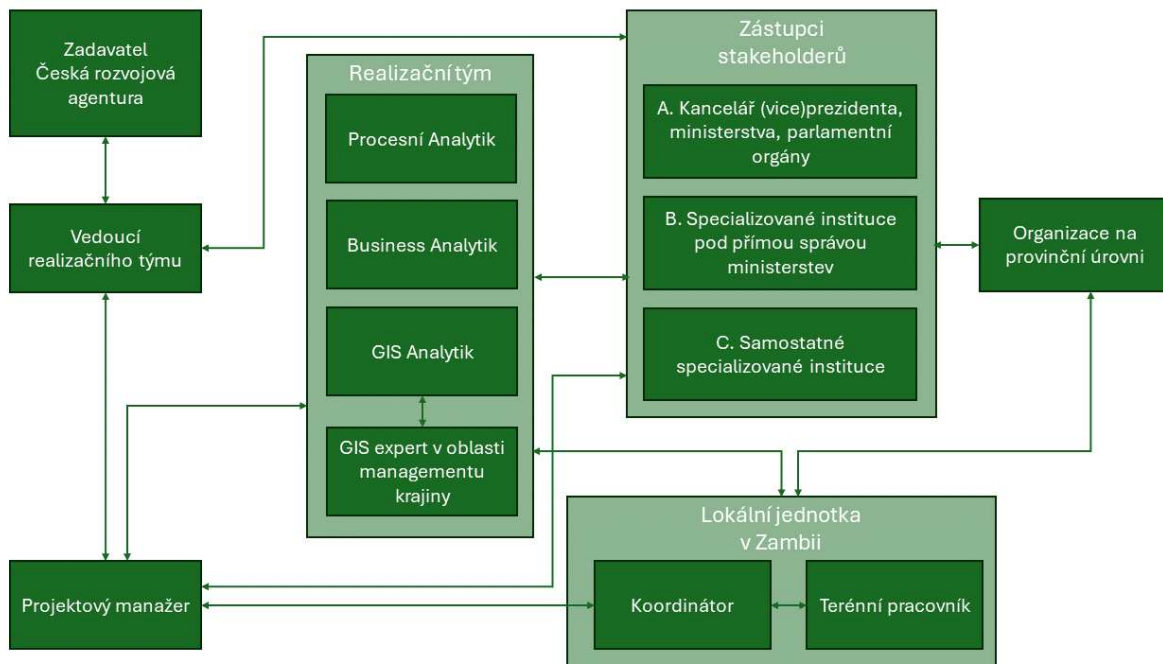
V rámci **mezifáze**, která proběhne po návratu z výjezdu v Zambii a bude časově zařazena do **7-10 týdne**, proběhne zpracování informací zjištěných v rámci **první fáze**. Informace budou zpracovány do první verze zprávy představující ucelenou analýzu výchozího stavu, která je předmětem plnění tohoto veřejného řízení. Součástí zprávy bude také posouzení sesbíraného vzorku dat, který bude v následné mezifázi analyzován ve smyslu kompatibility a možné úpravy struktury i obsahu pro optimalizaci budoucího využití. Zpráva bude na konci fáze nasdílena 18 klíčovými i dalším potenciálně zahrnutým stakeholderům a také ČRA pro nahlédnutí a připomínkování.

V **druhé fázi**, která proběhne v **11.-13. týdnu** od zahájení plnění prací, proběhne opětovný 10 denní výjezd do Zambie všech odpovědných osob (vedoucí realizačního týmu: prof. RNDr. Tomáš Řezník, Ph.D., business analytička: Mgr. Dajana Snopková, Ph.D., procesní analytik: Mgr. Jan Oprchal (subdodavatel OSVČ) a GIS analytik: Ing. Petr Vahalík, Ph.D. s dlouholetou praxí realizací projektů v Zambii (subdodavatel MENDELU)). Během jednání se stakeholdery a následném zajišťování relevantních dat budou tomuto týmu poskytovat podporu lokální terénní pracovník Ing. Pompido Chilala se zambijským občanstvím (subdodavatel MENDELU) a lokální koordinátor Ing. Jaromír Novák (subdodavatel Holistic Solutions s.r.o.), kteří disponují znalostí místa a mají značné, letité zkušenosti s realizací rozvojových projektů v Zambii, včetně jednání s místními úřady a dalšími zainteresovanými stranami.

V této fázi budou probíhat opětovné rozhovory a workshopy se všemi 18 klíčovými stakeholdery a případnými dalšími zainteresovanými skupinami. Hlavním cílem bude prezentace výsledků první fáze, diskuze a připomínkování. Z diskuze nad našimi zjištěními z první fáze analýzy a také z neformálních setkání se stakeholdery v rámci plánovaných workshopů vyplynou velmi cenné a na míru připravené závěry pro další směřování ZRS v oblasti prostorových informací.

V závěrečné fázi, která proběhne po druhém návratu z výjezdu v Zambii a bude probíhat přibližně v rozmezí 14.-16. týdne od zahájení realizace, proběhne kritické zhodnocení připomínek a doplňujících požadavků stakeholderů a jejich zpracování do výsledné - druhé verze zprávy představující nyní již ucelenou analýzu výchozího stavu s návrhy pro další možné efektivní směřování pomoci. Hlavním milníkem zakončujícím popsání aktivity bude předání manažerského souhrnu zjištění, spolu s kompletní ucelenou analýzou výchozího stavu datové infrastruktury Zambie ČRA.

Celková organizace projektu a komunikace se zástupci stakeholderů a organizacemi na provinční úrovni bude probíhat tak, jak je nastíněno v následujícím obrázku.



Koordinace prováděných aktivit napříč týmem bude probíhat pravidelně prostřednictvím online schůzek na týdenní bázi. Vyšší frekvence koordinačních schůzek je předpokládána před samotnými výjezdy do Zambie. Pro sdílení vypracovávané analýzy a dalších podkladů bude využito virtuální kolaborativní prostředí Google docs, případně obdobné.

Vedoucí realizačního týmu a odborný garant (prof. RNDr. Tomáš Řezník, Ph.D.) je hlavní osobou zodpovědnou za komunikaci se zadavatelem, i uvedenými třemi skupinami zástupců stakeholderů.

Projektový manažer (Mgr. Jan Oprchal) je zodpovědný za zorganizování osobních schůzek mezi realizačním týmem a zástupci klíčových stakeholderů, řízení rizik, za dodržování dodací lhůty, a dále bude dohlížet na soulad se stanoveným rozpočtem a etickými principy.

Realizační tým odborníků (Mgr. Jan Oprchal, Mgr. Dajana Snopková, Ph.D., prof. RNDr. Tomáš Řezník, Ph.D., Ing. Petr Vahalík, Ph.D., Mgr. Tomáš Pavelka) je ve spolupráci s lokální jednotkou v Zambii zodpovědný za kvalitu náplně závěrečné zprávy představující ucelenou analýzu výchozího stavu datové infrastruktury v Zambii, která je předmětem této dodávky.

Lokální jednotka (Ing. Pompidio Chilala, Ing. Jaromír Novák) v Zambii je hlavním prostředníkem v komunikaci s organizacemi na provinční úrovni a má za úkol zabezpečit zahrnutí jejich požadavků a zájmů do procesu analýzy.

3.2 Produkce ucelené analýzy výchozího stavu (II. část)

V II. části bude zhotovitel dále prohlubovat znalosti o všech 18 stakeholderech a datovém prostředí v Zambii, v němž se pohybují, tak, aby mohl v jejím závěru předat objednateli ucelenou analýzu výchozího stavu o níže specifikovaném rozsahu a záběru. Tato analýza bude následně použita pro účely tvorby zadávací dokumentace návazných zakázek, jejichž předmětem bude mimo jiné samotné budování technických a technologických kapacit stakeholderů, a realizace technologických řešení v zájmu optimalizace datového prostředí.

3.2.1 Rozsah

Zhotovitel dodá ucelenou analýzu výchozího stavu v anglickém jazyce o této struktuře:

Struktura analýzy bude vycházet z ČSN ISO 19131 (979850) Geografická informace - Specifikace datového produktu a zároveň INSPIRE Generic Conceptual Model, který je základním koncepčním dokumentem pro analýzy a vize prostorových informačních infrastruktur podle směrnice INSPIRE.

1. *MANAŽERSKÉ SHRNUÍ (2 normostrany)*
2. *KATALOG EXISTUJÍCÍCH DATOVÝCH SAD A WEBOVÝCH SLUŽEB (současný stav) (15 normostran)*
 - 2.1. *Seznam datových poskytovatelů, datových sad, webových služeb*
 - *včetně popisu formátů, měřítek, pokrytí (lokální, regionální, národní), frekvence aktualizace dat, podmínek užití...*
 - 2.2. *Matice frekvence a účelu užití existujících datových sad mezi stakeholdery*
 - 2.3. *Sdílení dat mezi stakeholdery*
 - 2.4. *Stávající procesy aktualizace dat*
 - 2.5. *Dílčí závěr k současnému stavu*
3. *VIZE INSPIRE INFRASTRUKTURY PROSTOROVÝCH DAT PRO ZAMBII (10 normostran)*
 - 3.1. *Zhodnocení kvality existujících datových sad (současný stav)*
 - 3.2. *Zhodnocení míry FAIRifikace existujících datových sad (současný stav)*
 - 3.3. *Zhodnocení kompatibility s INSPIRE (současný stav)*
 - 3.4. *Doporučení k zlepšení kvality a interoperability dat (budoucí stav)*
 - 3.5. *Identifikace chybějících dat, konceptů, procesů, funkcionalit vzhledem k INSPIRE strategii (budoucí stav)*
 - 3.6. *Dílčí závěr k vizi infrastruktury prostorových dat v Zambii*
4. *KATALOG POTŘEBNÝCH DATOVÝCH SAD (budoucí stav) (20 normostran)*
 - 4.1. *Detailní popis požadovaných datových sad*
 - 4.2. *Matice předpokládané frekvence a účelu užití požadovaných datových sad mezi stakeholdery*
 - 4.3. *Předpokládané sdílení dat mezi stakeholdery*
 - 4.4. *Návrh k vylepšení procesů aktualizace dat*
 - 4.5. *Dílčí závěr k potřebným, dosud neexistujícím, datovým sadám*
5. *STAV DIGITALIZACE DAT (5 normostran)*
 - 5.1. *Popis stávajícího stavu (současný stav)*
 - 5.1.1. *Popis procesů*
 - 5.1.2. *Popis technického řešení*
 - 5.2. *Návrh na zefektivnění stávajícího řešení (budoucí stav)*
 - 5.3. *Dílčí závěr ke stavu digitalizace dat*
6. *TECHNICKÉ A KAPACITNÍ MOŽNOSTI STAKEHOLDERŮ (10 normostran)*

- 6.1. *Mapování stakeholderů a jejich měkkých, tvrdých dovedností a kapacit (současný stav)*
- 6.2. *Mapování stakeholderů a dostupných technologických řešení (současný stav)*
- 6.3. *Identifikace chybějících dovedností a kapacit (budoucí stav)*
- 6.4. *Identifikace chybějících technologických řešení (budoucí stav)*
- 6.5. *Dílčí závěr k technickým a kapacitním možnostem stakeholderů*
7. *DISKUZE NAD OTEVŘENÝMI TÉMATY (2 normostrany)*

3.2.2 Záběr

Předmětná ucelená analýza výchozího stavu zohlední následující aspekty:

a) **Datové zájmy a potřeby stakeholderů v oblasti ILM**

Předmětem posouzení v rámci tohoto aspektu bude samotná důležitost geoprostorových a jiných typů dat (včetně jejich seznamu a krátkého popisu) pro jednotlivé zahrnuté stakeholdery v jejich běžné agendě, ať už se jedná o práci vykonávanou na denní, či jinak pravidelné bázi (např. v rámci každoročního monitoringu a reportingu vůči mezinárodním závazkům atp.) – a to jednak ve vztahu k již využívaným datům, tak i těm, která nejsou stakeholderům v potřebném rozsahu, formátu nebo časovém horizontu dostupná, a to buď z důvodu prosté neexistence takových dat či databází/platforem, nebo z důvodů logistických či finančních. Takto posouzeny budou zájmy a potřeby stakeholderů nikoliv pouze na centrální, ale i provinční/distriktní úrovni.

Dále budou zaznamenány počty uživatelů pracujících s těmito daty (s rozdělením na uživatele editující data a uživatele prohlížející data). Důležitým hodnoceným parametrem bude též vzájemná provázanost těchto zájmů a potřeb ve smyslu existujících kanálů pro sdílení dat – ať už formalizovaných skrze memoranda o porozumění aj. dohody příslušných institucí, či nikoliv.

Za náležité posouzení tohoto aspektu bude z realizačního týmu zhotovitele zodpovědná osoba s odpovídající kvalifikací na pozici Procesního analytika/analytičky (*Mgr. Jan Oprchal*), a to při časové alokaci **140** člověkohodin strávených účelným působením této zodpovědné osoby v Zambii. Tyto člověkohodiny budou zahrnovat výhradně konzultační činnost se stakeholdery, nikoliv koordinaci s ní spojenou (jako například příprava na jednání, cesta na/z něj, zápis ze schůzky apod.). Tato činnost bude vždy měsíčně shrnuta ve výkazu práce, který zhotovitel pro každý jednotlivý aspekt předloží vždy nejpozději do 5. kalendářního dne následujícího po měsíci, k němuž se daný výkaz práce váže, a to za veškeré členy realizačního týmu, kteří se na posouzení aspektu podílí v souladu s přílohou smlouvy č. 2 – Strukturovaný rozpočet. Přílohou takového výkazu práce, který podléhá schválení objednatele, budou rovněž zdroje ověření uskutečněných individuálních či skupinových konzultací s jednotlivými stakeholdery zvlášť či dohromady (prezenční listina všech účastníků včetně jejich podpisů, fotodokumentace a oboustranně potvrzený zápis z konzultace v angličtině) v rámci posuzování tohoto aspektu.

Metodologie sběru a vyhodnocení dat:

*V rámci **prefáze** proběhne systematické vyhledání informací o činnostech provozovaných klíčovými stakeholdery a jejich reportovacích a monitorovacích povinnostech. Prefáze se bude opírat jak o osobní zkušenosti lokálního terénního pracovníka Ing. Pompida Chilaly a lokálního koordinátora Ing. Jaromíra Nováka, kteří mají bohaté zkušenosti s jednáními se zambijskými úředníky, tak i o analýzu dostupných webových zdrojů. Zároveň se procesní analytik bude informovat o výsledcích prefázních přípravných prací GIS analytika za účelem*

analýzy Kvality, kompletnosti a věrohodnosti využívaných dat a metadat (bod b) Záběru). Získá tak přehled o dostupných datových sadách a potenciálu jejich užití 18 klíčovými stakeholdery. V rámci prefáze oslovíme přinejmenším všech 18 klíčových stakeholderů, za účelem představení záměru a naplánování osobních schůzek. Prefáze je zamýšlena s cílem zefektivnit následné komunikace se stakeholdery a vzniku evidence pro další hodnocení, analýzy a fáze.

V **první fázi** proběhne výjezd do Zambie v délce 10 dnů, v rámci kterého bude osloveno všech 18 stakeholderů. Na základě předem domluvených termínů a bodů k diskusi budou probíhat moderované rozhovory s danými stakeholdery, během kterých budou využity bohaté zkušenosti Mgr. Jana Oprchala z předešlých misí na zahraničních rozvojových projektech v oblasti analýzy dostupných geodat, způsobu jejich využití státní správou a samosprávou a návrhů optimalizace procesů sběru, ukládání, katalogizace, vyhledávání, pochopení, analýz, interpretace a jejich následných možností publikace pro různé kategorie uživatelů.

Z jiných zahraničně rozvojových zkušeností předpokládáme dvě až tři interview denně v průběhu našeho pobytu. V průběhu rozhovorů bude kladen důraz na pochopení důležitosti existujících prostorových dat ke splnění monitorovacích a reportovacích povinností, ale i pro práci na denní bázi. Za spolupráce stakeholderů a účasti GIS experta na krajinný management Mgr. Tomáše Pavelky, bude provedena identifikace chybějících datových sad. Doplněny budou také informace o počtu uživatelů, kteří jednotlivé datové sady editují, nebo prohlíží.

V rámci **mezifáze** proběhne zpracování informací získaných v rámci rozhovorů do podoby Matice frekvence a účelu užití existujících datových sad mezi stakeholdery. Budou identifikována sporná místa a protichůdná tvrzení jednotlivých stakeholderů. Také budou identifikována místa, kdy je možné zefektivnit předávání informací, sdílení dat mezi stakeholdery a sběr dat za účelem splnění reportovacích povinností. Všechny informace budou zapsány do první verze výsledné zprávy představující ucelenou analýzu výchozího stavu, která bude následně nasdílena s 18 klíčovými stakeholdery, aby měli čas připravit si reakce a argumenty pro nadcházející osobní setkání (která proběhnou v rámci druhé fáze). Zpráva bude nasdílena také ČRA pro případné připomínkování.

V **druhé fázi** proběhne opětovný výjezd do Zambie v identické délce 10 dní. Způsob realizace bude podobný první fázi, tj. oslovíme minimálně 18 klíčových stakeholderů v Zambii ohledně jejich reakcí na zjištění z předcházejících fází. Proběhne dialog formou série workshopů, ve kterém budeme otevření pohledům a případným návrhům klíčových stakeholderů.

V **závěrečné fázi** se budeme věnovat finalizaci dokumentu a zpracování informací zjištěných ve druhé fázi včetně návrhů na zlepšení. Hlavním milníkem je předání manažerského souhrnu zjištění a ucelené analýzy výchozího stavu datové infrastruktury Zambie ČRA.

b) Kvalita, kompletnost a věrohodnost využívaných dat a metadat

Tento aspekt přímo souvisí s bodem a), když se týká skutečně využívaných datasetů a jejich parametry. Jednotlivými stakeholdery využívaná data budou posouzena jednak z hlediska jejich kvality a věrohodnosti – s posouzením aplikovaného měřítka či využitých zdrojů dat, včetně případného návržení optimálních alternativ – jednak z hlediska kompletnosti, evt. operacionalizace pro účely jednotlivých stakeholderů, jak vyplynuly z posudku aspektu a).

Dále bude posouzen proces aktualizace dat včetně identifikace ideální frekvence aktualizace příslušné datové sady. Bude také posouzeno, zda jednotliví stakeholderi evidují datový model spravovaných dat, v jakém formátu je datový model uložen, a jak probíhá jeho aktualizace.

Zaznamenány budou i metadata a datové formáty využívaných datasetů pro posouzení jejich kompatibility, a také míry jejich standardizace v souladu se směrnicí INSPIRE.

Za náležitě posouzení tohoto aspektu bude z realizačního týmu zhotovitele zodpovědná osoba s odpovídající kvalifikací na pozici GIS analytika/analytičky (**prof. RNDr. Tomáš Řezník, Ph.D., a také Ing. Petr Vahalík, Ph.D., který pro druhou fázi analýzy doplní svojí expertízou roli GIS analytika v Zambii**), a to při časové alokaci **100** člověkohodin strávených účelným působením této zodpovědné osoby v Zambii. Tyto člověkohodiny budou zahrnovat výhradně konzultační činnost se stakeholdery, nikoliv koordinaci s ní spojenou (jako například příprava na jednání, cesta na/z něj, zápis ze schůzky apod.). Tato činnost bude vždy měsíčně shrnuta ve výkazu práce, který zhotovitel pro každý jednotlivý aspekt předloží vždy nejpozději do 5. kalendářního dne následujícího po měsíci, k němuž se daný výkaz práce váže, a to za veškeré členy realizačního týmu, kteří se na posouzení aspektu podílí v souladu s přílohou smlouvy č. 2 – Strukturovaný rozpočet. Přílohou takového výkazu práce, který podléhá schválení objednatele, budou rovněž zdroje ověření uskutečněných individuálních či skupinových konzultací s jednotlivými stakeholdery zvláště či dohromady (prezenční listina všech účastníků včetně jejich podpisů, fotodokumentace a oboustranně potvrzený zápis z konzultace v angličtině) v rámci posuzování tohoto aspektu.

Metodologie sběru a vyhodnocení dat:

*V rámci **prefáze** proběhne systematické vyhledání zdrojů s informacemi o stavu prostorových (GIS a DPZ) dat v Zambii. Prefáze se bude opírat jak o osobní zkušenosti lokálního terénního pracovníka Ing. Pompida Chilaly a lokálního koordinátora Ing. Jaromíra Nováka, kteří mají bohaté zkušenosti s jednáními se zambijskými úředníky, tak i o analýzu webových zdrojů (primárně indexovaná metadata, datové sady a webové služby v geoportálech a katalozích, jako například <https://www.geoseer.net/> a <https://datasetsearch.research.google.com/>). V době psaní této nabídky se jednalo o cca tisíc relevantních datových sad a webových služeb. V rámci prefáze oslovíme přinejmenším všech 18 klíčových stakeholderů. Prefáze je zamýšlena s cílem zefektivnit následnou komunikaci se stakeholdery a vzniku evidence pro další hodnocení, analýzy a fáze.*

*V **první fázi** proběhne výjezd do Zambie v délce 10 dnů, v rámci kterého bude osloveno všech 18 stakeholderů, případně navíc i ti, které odhalí prefáze. Na základě předem domluvených termínů a bodů k diskusi budou probíhat moderované rozhovory s danými stakeholdery. Z jiných zahraničně rozvojových zkušeností předpokládáme dvě až tři interview denně v průběhu našeho pobytu. V konstruktivně kritické části rozhovoru budeme diskutovat otázky, které byly zjištěny v rámci prefáze, jako například (ne)dostupnost webových služeb, licenční omezení pro opětovné využití či neúplnost pokrytí Zambie datovou sadou. Speciální pozornost bude, v případě využitelnosti dat, věnována potřebám jednotlivých stakeholderů působících na provinční úrovni. Do této aktivity budou zapojeni členové lokální jednotky (Ing. Pompido Chilala a Ing. Jaromír Novák) a GIS expert na krajinný management Mgr. Tomáš Pavelka. Součástí této konstruktivně kritické diskuze bude hodnocení skutečně využívaných datasetů. Využívanost z pohledu tvůrce dat bude křížově konfrontována s dalšími minimálně 17 stakeholdery. Výsledkem bude ucelený obraz o využívání datasetů a webových služeb napříč všemi minimálně 18 klíčovými stakeholdery v Zambii. Prioritně se také budeme zabývat aspekty souvisejícími s životním cyklem geodat - od tvorby, publikace pomocí formátů, dokumentace pomocí metadat, aktualizace, archivace atd. Výsledkem bude holistický pohled na životní cyklus datasetů v kontextu priorit Zambie, jednotlivých stakeholderů, vše v souladu s INSPIRE i přáními uživatelů.*

Od počátku první fáze bude paralelně také probíhat sběr vzorek dat pro předem zvolenou část Zambie, za účelem posouzení jejich kvality a věrohodnosti. Za tuto aktivitu budou zodpovídat lokální terénní pracovník Ing. Pompido Chilalaa lokální koordinátor Ing. Jaromír Novák.

Pro mezifázi bude charakteristické zpracování zjištění z první fáze projektu s cílem: (1) identifikovat navazující tvrzení, (2) identifikovat protichůdná tvrzení na základě odpovědí z první fáze, (3) identifikovat protichůdná tvrzení mezi výsledky prefáze a první fáze. Všechna tato zjištění budou zapsána do výsledné zprávy jako dokumentace jednotlivých tvrzení i dalších zdrojů evidence současného stavu v Zambii. Zjištěné informace v první verzi výsledné zprávy představující ucelenou analýzu výchozího stavu datové datové infrastruktury nasdílime s minimálně 18 klíčovými stakeholdery v dostatečném předstihu tak, aby měli čas připravit si reakce a argumenty pro nadcházející osobní setkání, která proběhnou v rámci druhé fáze analýzy. Zpráva bude nasdílena také ČRA pro případné připomínkování.

V druhé fázi proběhne opětovný výjezd do Zambie v identické délce 10 dní. Způsob realizace bude podobný první fázi, tj. oslovíme minimálně 18 klíčových stakeholderů v Zambii ohledně jejich reakcí na zjištění z předcházejících fází. Proběhne dialog formou série workshopů, ve kterém budeme otevřeně pohledům a případným návrhům klíčových stakeholderů. Zároveň však budeme důsledně konstruktivně kriticky konfrontovat naše zjištění a konzistenci ke směřování efektivní infrastruktury prostorových dat v Zambii. Diskuze v rámci probíhajících rozhovorů budou podpořeny ukázkou sesbíraných dat.

V závěrečné fázi se budeme věnovat finalizaci dokumentu a zpracování informací zjištěných ve druhé fázi včetně návrhů na zlepšení. Hlavním milníkem je předání ucelené analýzy výchozího stavu datové infrastruktury Zambie ČRA.

c) Způsob uchování relevantních dat

Předmětem posouzení v rámci tohoto aspektu bude zejména míra digitalizace relevantních dat. V těch případech, kdy je digitalizace dat buď aktuálním stavem, či do budoucna stavem kýmžným a proveditelným, navrhne zhotovitel rovněž hospodárný, udržitelný a adekvátně technicky pokročilý způsob zavádění nové, či optimalizace již existující infrastruktury na uchování dat. V rámci posouzení tohoto aspektu bude řešena i otázka zálohování těchto dat.

Za náležité posouzení tohoto aspektu bude z realizačního týmu zhotovitele zodpovědná osoba s odpovídající kvalifikací na pozici GIS analytika/analytičky (**prof. RNDr. Tomáš Řezník, Ph.D., a také Ing. Petr Vahalík, Ph.D., který pro druhou fázi analýzy doplní svoji expertízou roli GIS analytika v Zambii**), a to při časové alokaci **40** člověkohodin strávených účelným působením této zodpovědné osoby v Zambii. Tyto člověkohodiny budou zahrnovat výhradně konzultační činnost se stakeholdery, nikoliv koordinaci s ní spojenou (jako například příprava na jednání, cesta na/z něj, zápis ze schůzky apod.). Tato činnost bude vždy měsíčně shrnuta ve výkazu práce, který zhotovitel pro každý jednotlivý aspekt předloží vždy nejpozději do 5. kalendářního dne následujícího po měsíci, k němuž se daný výkaz práce váže, a to za veškeré členy realizačního týmu, kteří se na posouzení aspektu podílí v souladu s přílohou smlouvy č. 2 – Strukturovaný rozpočet. Přílohou takového výkazu práce, který podléhá schválení objednatele, budou rovněž zdroje ověření uskutečněných individuálních či skupinových konzultací s jednotlivými stakeholdery zvláště či dohromady (prezenční listina všech účastníků včetně jejich podpisů, fotodokumentace a oboustranně potvrzený zápis z konzultace v angličtině) v rámci posuzování tohoto aspektu.

Metodologie sběru a vyhodnocení dat:

*Příprava pro vytvoření představy o rozsahu existujících dat v digitální formě proběhne v rámci **prefázových** příprav za účelem analýzy Kvality, kompletnosti a věrohodnosti*

využívaných dat a metadat (bod b Záběru), v rámci které se řeší také formát dat. V rámci oslovování stakeholderů, bude brán zřetel na přítomnost zástupců z organizací působících na provinční úrovni.

V **první fázi** proběhne výjezd do Zambie v délce 10 dnů, v rámci kterého bude osloveno všech 18 stakeholderů. V rámci moderovaných rozhovorů domluvených pro účely vypracování analýzy Kvality, kompletnosti a věrohodnosti využívaných dat a metadat (bod b Záběru) proběhne také šetření ohledně existujících zdrojů analogových dat, kterých existenci předpokládáme zejména u stakeholderů působících na provinční úrovni. Informovat se budeme o aktuálním stavu (podíl digitalizovaných analogových zdrojů, používané technologické postupy a organizační procesy, sdílení a úložiště těchto dat), a také o požadovaném, budoucím, stavu.

V rámci **mezifáze** proběhne zpracování zápisů z rozhovorů a popis současného stavu digitalizace do první verze výsledné zprávy představující ucelenou analýzu výchozího stavu. Také bude rozpracován návrh na zefektivnění stávajících procesů a doporučení pro sdílení a úložiště těchto dat. Zpráva bude nasdílena minimálně 18 klíčovým stakeholderům, aby měli čas připravit si reakce a argumenty pro nadcházející osobní setkání (která proběhnou v rámci druhé fáze). Zpráva bude nasdílena také ČRA pro případné připomínkování.

V **druhé fázi** proběhne opětovný výjezd do Zambie v identické délce 10 dní. Způsob realizace bude podobný první fázi, tj. oslovíme minimálně 18 klíčových stakeholderů v Zambii ohledně jejich reakcí na zjištění z předcházejících fází. Proběhne dialog formou série workshopů, ve kterém budeme otevřeně pohledům a případným návrhům klíčových stakeholderů. Zároveň však budeme důsledně konstruktivně kriticky konfrontovat naše zjištění a konzistenci ke směřování efektivní digitalizaci prostorových dat v Zambii.

V **závěrečné fázi** se budeme věnovat finalizaci dokumentu na základě informací zjištěných ve druhé fázi. Hlavním milníkem je předání ucelené analýzy výchozího stavu datové infrastruktury Zambie datové infrastruktury Zambie ČRA.

d) Technické a personální kapacity stakeholderů

Předmětem posouzení v rámci tohoto aspektu budou kapacity jednotlivých stakeholderů, a to jak na národní úrovni (primární fokus projektu), tak na nižších úrovních (kde relevantní např. v případě pravidelného reportingu dat na vyšší úroveň). Kapacity budou posouzeny z hlediska

- technického, tedy posouzení, zda zaměstnanci, kteří s geoprostorovými daty pracují, mají technické kapacity odpovídající účelu využití těchto dat, případně identifikování zásadně chybějících atributů/schopností napříč dotýčenými odděleními či institucemi, které jsou potřeba pro efektivní aplikaci těchto dat při rozhodování či plánování;
- kapacitního, tedy posouzení, zda počet zaměstnanců vyčleněných na práci s těmito daty, a zodpovědných za jejich aplikaci, zároveň odpovídá rozsahu zpracovávaných dat.

Za náležité posouzení tohoto aspektu bude z realizačního týmu zhotovitele zodpovědná osoba s odpovídající kvalifikací na pozici Business analytika/analytičky (**Mgr. Dajana Snopková, Ph.D.**), a to při časové alokaci **90** člověkohodin strávených účelným působením této zodpovědné osoby v Zambii. Tyto člověkohodiny budou zahrnovat výhradně konzultační činnost se stakeholdery, nikoliv koordinaci s ní spojenou (jako například příprava na jednání, cesta na/z něj, zápis ze schůzky apod.). Tato činnost bude vždy měsíčně shrnuta ve výkazu práce, který zhotovitel pro každý jednotlivý aspekt předloží vždy nejpozději do 5. kalendářního dne následujícího po měsíci, k němuž se daný výkaz práce váže, a to za veškeré členy realizačního týmu, kteří se na posouzení aspektu podílí v souladu s přílohou smlouvy č.

2 – Strukturovaný rozpočet. Přílohou takového výkazu práce, který podléhá schválení objednatele, budou rovněž zdroje ověření uskutečněných individuálních či skupinových konzultací s jednotlivými stakeholdery zvláště či dohromady (prezenční listina všech účastníků včetně jejich podpisů, fotodokumentace a oboustranně potvrzený zápis z konzultace v angličtině) v rámci posuzování tohoto aspektu.

Metodologie sběru a vyhodnocení dat:

*V rámci **prefáze** proběhne příprava podkladů pro tvorbu strukturovaných dotazníků a moderování focus groups, které proběhnou v následující fázi. Příprava podkladů bude zahrnovat klíčový seznam technických znalostí vycházející z kmene znalostí (Geographic Information Science & Technology, Body of Knowledge) a její aplikace v rámci Národního Kmene znalostí (CAGI). Doplněním budou dotazy ohledně kapacit stakeholderů. Podklady budou konzultovány s lokálním pracovníkem Ing. Pompido Chilalou a lokálním koordinátorem Ing. Jaromírem Novákem. V rámci prefáze oslovíme přinejmenším všech 18 klíčových stakeholderů, za účelem představení záměru a naplánování osobních schůzek. Prefáze je zamýšlena s cílem zefektivnit následné komunikace se stakeholdery a připravit půdu pro strukturovaný sběr dat.*

*V **první fázi** proběhne výjezd do Zambie v délce 10 dnů, v rámci kterého bude osloveno všech 18 stakeholderů. V rámci předem domluvených termínů budou probíhat moderované rozhovory (focus groups) s vybranými zástupci daných stakeholderů. Z jiných zahraničně rozvojových zkušeností předpokládáme dvě až tři interview denně v průběhu našeho pobytu. Se stakeholdery proběhne kritická diskuze nad připraveným strukturovaným dotazníkem, který bude agilně upravován podle připomínek, přičemž bude kladen důraz na uchování původního záměru šetření. Dotazníky budou předány zástupcům stakeholderů s cílem distribuce na pracoviště na provinční úrovni. V rámci součinnosti se stakeholdery postarají o zaslání vyplněných dotazníků v elektronické podobě (scan) zpátky dodavateli.*

*V **mezifázi** proběhne zpracování zápisů z moderovaných rozhovorů a dotazníkového šetření. Výsledky budou zapsány do výsledné zprávy a budou validovány oproti doporučením vycházejícím z kmene znalostí. Zpracování výsledků bude podpořeno zkušenostmi vedoucího projektu (prof. RNDr. Tomáš Řezník, Ph.D.) z projektu Geographic Information: Need to Know - Towards a more demand-driven geospatial workforce education/training system (2013–2016). Zjištěné informace v první verzi výsledné zprávy představující ucelenou analýzu výchozího stavu nasdílíme s minimálně 18 klíčovými stakeholdery, aby měli čas připravit si reakce pro nadcházející osobní setkání (která proběhnou v rámci druhé fáze). Zpráva bude nasdílena také ČRA pro případné připomínkování.*

*V **druhé fázi** proběhne opětovný výjezd do Zambie v identické délce 10 dní. Proběhne prezentace výsledků a série rozhovorů s 18 klíčovými stakeholdery, v rámci kterých budou připomínkovány závěry provedeného šetření.*

*V **závěrečné fázi** proběhne zpracování případných připomínek stakeholderů a předání ucelené analýzy výchozího stavu datové infrastruktury Zambie ČRA, včetně dodání stručného manažerského souhrnu provedené analýzy.*

e) Technologické kapacity stakeholderů

Tento aspekt v otázce efektivnosti zpracování a využití relevantních dat doplňuje předešlý aspekt d), ovšem místo technických kapacit se zaměřuje na konkrétní technologická řešení. Součástí této pasáže výsledné ucelené analýzy výchozího stavu bude následující:

- Seznam a zhodnocení aktuálně dostupných technologických řešení (hardwarového a softwarového vybavení včetně databází a operačních systémů, licencí a jejich maintenance) u definovaných stakeholderů s hodnocením jejich dostatečnosti a vhodnosti pro dané potřeby. V tomto bodě bude posouzeno, jakou formou jsou technologická řešení u jednotlivých stakeholderů provozována (vlastními zaměstnanci, dodavatelsky atd.) a jak je konkrétně zajištěn proces aktualizace těchto řešení, jakož i jejich IT bezpečnost.
- Seznam chybějících potřebných technologických řešení (hardwarového a softwarového vybavení, licencí) včetně jejich orientačního nacenění v zájmu technické specifikace dodávek v rámci návazné realizace. Tento seznam bude odevzdán včetně indikace, jaká technologická řešení jsou esenciální pro výkon práce či adekvátně kvalitní splnění povinností ze strany daného stakeholdera, a jaká lze považovat spíše za volitelná.

Za náležité posouzení tohoto aspektu bude z realizačního týmu zhotovitele zodpovědná osoba s odpovídající kvalifikací na pozici Business analytika/analytičky (**Mgr. Dajana Snopková, Ph.D.**), a to při časové alokaci **50** člověkohodin strávených účelným působením této zodpovědné osoby v Zambii. Tyto člověkohodiny budou zahrnovat výhradně konzultační činnost se stakeholdery, nikoliv koordinaci s ní spojenou (jako například příprava na jednání, cesta na/z něj, zápis ze schůzky apod.). Tato činnost bude vždy měsíčně shrnuta ve výkazu práce, který zhotovitel pro každý jednotlivý aspekt předloží vždy nejpozději do 5. kalendářního dne následujícího po měsíci, k němuž se daný výkaz práce váže, a to za veškeré členy realizačního týmu, kteří se na posouzení aspektu podílí v souladu s přílohou smlouvy č. 2 – Strukturovaný rozpočet. Přílohou takového výkazu práce, který podléhá schválení objednatele, budou rovněž zdroje ověření uskutečněných individuálních či skupinových konzultací s jednotlivými stakeholdery zvláště či dohromady (prezenční listina všech účastníků včetně jejich podpisů, fotodokumentace a oboustranně potvrzený zápis z konzultace v angličtině) v rámci posuzování tohoto aspektu.

Metodologie sběru a vyhodnocení dat:

*Podklady připravované v rámci **prefáze** pro účely vypracování analýzy Technické a personální kapacity stakeholderů (bod d Záběru) budou doplněny také o otázky ohledně využívaných technologických řešení. Důraz bude kladen jak na dostupný hardware, tak software, včetně licencí a informací ohledně běžících smluv s provozovateli (konec smlouvy, deklarovaná dostupnost, zákaznická podpora, otázky kyberbezpečnosti). V rámci prefáze oslovíme přinejmenším všech 18 klíčových stakeholderů, za účelem představení záměru a naplánování osobních schůzek. Prefáze je zamýšlena s cílem zefektivnit následné komunikace se stakeholdery a připravit půdu pro strukturovaný sběr dat.*

*V **první fázi** proběhne výjezd do Zambie v délce 10 dnů, v rámci kterého bude osloveno všech 18 stakeholderů. V rámci moderovaných rozhovorů domluvených pro účely vypracování analýzy Technické a personální kapacity stakeholderů (bod d Záběru) proběhne také šetření ohledně technologických kapacit, na základě připravených podkladů. Proběhne také kritická diskuze nad druhou částí strukturovaného dotazníku, věnovanému dostupným software a hardware řešením. Dotazník bude agilně upravován podle připomínek, přičemž bude kladen důraz na uchování původního záměru šetření. Dotazníky budou předány zástupcům stakeholderů s cílem distribuce na pracoviště na provinční úrovni. V rámci součinnosti se stakeholderi postarají o zaslání vyplněných dotazníků v elektronické podobě (scan) zpátky dodavateli.*

*V **mezifázi** proběhne zpracování zápisů z moderovaných rozhovorů a dotazníkového šetření. Výsledky budou zapsány do výsledné zprávy a budou validovány oproti expertním doporučením na softwarové a hardwarové zabezpečení odpovídající efektivnímu provozování infrastruktury prostorových dat v Zambii. Zjištěné informace a doporučení v první verzi výsledné zprávy představující ucelenou analýzu výchozího stavu nasdílíme s minimálně 18 klíčovými stakeholdery, aby měli čas připravit si reakce pro nadcházející osobní setkání (která proběhnou v rámci druhé fáze). Zpráva bude nasdílena také ČRA pro případné připomínkování.*

*V **druhé fázi** proběhne opětovný výjezd do Zambie v identické délce 10 dní. Proběhne prezentace výsledků a série rozhovorů s 18 klíčovými stakeholdery, v rámci kterých budou připomínkovány závěry provedeného šetření a proběhne doplnění specifických požadavků.*

*V **závěrečné fázi** proběhne zapracování případných připomínek a požadavků stakeholderů sesbíraných v rámci druhé fáze. Hlavním milníkem je předání ucelené analýzy výchozího stavu datové infrastruktury Zambie ČRA, včetně dodání stručného manažerského souhrnu provedené analýzy.*

Výchozí analýza datového prostředí v Zambii v kontextu aplikace integrovaného managementu krajiny“

	Jednotka	Počet jednotek	Jednotková cena (Kč)	Celkové náklady (v Kč)
1. Režijní náklady - veškeré náklady nutné pro zajištění chodu a výsledků projektu včetně organizace, koordinace, přípravy konzultací a jiných schůzek/akcí, zápisů z nich, fyzického psaní analýzy atd.				
1.1 Management a koordinace (ČR)				
1.1.1 Vedoucí realizačního týmu - prof. RNDr. Tomáš Řezník, Ph.D.	člověkoden	15,00	8 800,00	132 000,00
1.1.2 Business analytik/analytička - Mgr. Dajana Snopková, Ph.D.	člověkoden	15,00	5 600,00	84 000,00
1.1.3 Procesní analytik/analytička - Mgr. Jan Oprchal	člověkoden	15,00	5 600,00	84 000,00
1.2 Management a koordinace (Zambie)				
1.2.1 Vedoucí realizačního týmu - prof. RNDr. Tomáš Řezník, Ph.D.	člověkoden	1,00	8 800,00	8 800,00
1.2.2 Business analytik/analytička - Mgr. Dajana Snopková, Ph.D.	člověkoden	1,00	5 600,00	5 600,00
1.2.3 Procesní analytik/analytička - Mgr. Jan Oprchal	člověkoden	5,00	5 600,00	28 000,00
1. Režijní náklady - mezisoučet				342 400,00
2. Cestovní náklady				
2.1 Cestovné				
2.1.1 Mezinárodní cestovné do/z místa realizace (ČR-Zambie)	zpáteční let	5,00	42 000,00	210 000,00
2.1.2 Pozemní doprava v místě realizace (Zambie) - taxislužba	místní přeprava	1,00	15 500,00	15 500,00
2.1.3 Letecká doprava v místě realizace (Zambie)	zpáteční let	5,00	6 600,00	33 000,00
2.1.4 Víza	osoba	0,00	0,00	0,00
2.1.5 Pojištění	osoba	50,00	200,00	10 000,00
2.2 Ubytování	noc	50,00	1 500,00	75 000,00
2.3 Zdravotní příprava				
2.3.1 Covid test	osoba	5,00	500,00	2 500,00
2.3.2 Očkování	osoba	3,00	3 800,00	11 400,00
2.4 Diety				
2.4.1 Mezinárodní	člověkoden	50,00	1 771,00	88 550,00
2.4.2 Místní	člověkoden	16,00	160,00	2 560,00
2. Cestovní náklady - mezisoučet				448 510,00
3. Vybavení a pořízení materiálu				
3.1 Nehmotný majetek				
3.1.1 Software	lumpsum	0,00		0,00
3.1.2 Ostatní (specifikovat)		0,00		0,00
3.2 Spotřební materiál, drobný hmotný majetek				
3.2.1 Výpočetní technika	kus	0,00		0,00
3.2.2 Ostatní (specifikovat)		0,00		0,00
3.3 Zásoby, stavební materiál aj.				
3.3.1 Pohonné hmoty	nádrž	0,00		0,00
3.3.2 Ostatní (specifikovat)		0,00		0,00
3. Vybavení a dodávky materiálu - mezisoučet				0,00
4. Přímé náklady v místě realizace (Zambie)				
4.1 Obecné				
4.1.1 Kancelářské potřeby	kus	1,00	1 290,00	1 290,00
4.1.2 Nájemné za movité věci (zařízení, stroje, náčiní aj.)	kus	0,00	0,00	0,00
4.1.3 Kopírování, skenování, tisk	stránka	1 000,00	2,00	2 000,00
4.1.4 Poplatky za telefon/internet	měsíc	8,00	600,00	4 800,00
4.1.5 Dotazníkové šetření	soubor	0,00	0,00	0,00
4.1.6 Ostatní (specifikovat)	nákup dat	1,00	5 000,00	5 000,00
4.2 Posouzení aspektu a) Datové zájmy a potřeby stakeholderů v oblasti ILM				144 400,00
4.2.1 Osobní náklady na samotnou konzultační činnost v Zambii				
4.2.1.1 Vedoucí realizačního týmu - prof. RNDr. Tomáš Řezník, Ph.D.	člověkohodina	4,00	1 100,00	4 400,00
4.2.1.2 Procesní analytik/analytička (minimální počet člověkohodin: 72) Mgr. Jan Oprchal	člověkohodina	140,00	700,00	98 000,00
4.2.1.3 GIS analytik/analytička - prof. RNDr. Tomáš Řezník, Ph.D., na 2. výjezdu Ing. Petr Vahalík, Ph.D.	člověkohodina	4,00	1 100,00	4 400,00
4.2.1.4 Business analytik/analytička - Mgr. Dajana Snopková, Ph.D.	člověkohodina	2,00	700,00	1 400,00
4.2.1.5 GIS expert v oblasti precizního zemědělství - Mgr. Tomáš Pavelka	člověkohodina	16,00	700,00	11 200,00
4.2.2 Náklady na organizaci workshopu/skupinové konzultace				15 000,00
4.2.2.1 Pronájem prostor	den	1,00	5 000,00	5 000,00
4.2.2.2 Pronájem audiovizuální techniky	den	1,00	5 000,00	5 000,00
4.2.2.3 Občerstvení (catering)	den	1,00	5 000,00	5 000,00
4.2.2.4 Ostatní (specifikovat)	x	0,00	0,00	0,00
4.2.3 Ostatní náklady				10 000,00
4.2.3.1 Dotazníkové šetření	soubor	1,00	10 000,00	10 000,00
4.2.3.2 Ostatní (specifikovat)	x	0,00	0,00	0,00
4.3 Posouzení aspektu b) Kvalita, kompletnost a věrohodnost využívaných dat a metadat				153 400,00
4.3.1 Osobní náklady na samotnou konzultační činnost v Zambii				
4.3.1.1 Vedoucí realizačního týmu - prof. RNDr. Tomáš Řezník, Ph.D.	člověkohodina	4,00	1 100,00	4 400,00

Výchozí analýza datového prostředí v Zambii v kontextu aplikace integrovaného managementu krajiny“

	Jednotka	Počet jednotek	Jednotková cena (Kč)	Celkové náklady (v Kč)
4.3.1.2 Procesní analytik/analytička - Mgr. Jan Oprchal	člověkohodina	2,00	700,00	1 400,00
4.3.1.3 GIS analytik/analytička (minimální počet člověkohodin: 72) - prof. RNDr. Tomáš Řezník, Ph.D., na druhém výjezdu Ing. Petr Vahalík, Ph.D	člověkohodina	100,00	1 100,00	110 000,00
4.3.1.4 Business analytik/analytička - Mgr. Dajana Snopková, Ph.D.	člověkohodina	2,00	700,00	1 400,00
4.3.1.5 - GIS expert v oblasti precizního zemědělství - Mgr. Tomáš Pavelka	člověkohodina	16,00	700,00	11 200,00
4.3.2 Náklady na organizaci workshopu/skupinové konzultace				15 000,00
4.3.2.1 Pronájem prostor	den	1,00	5 000,00	5 000,00
4.3.2.2 Pronájem audiovizuální techniky	den	1,00	5 000,00	5 000,00
4.3.2.3 Občerstvení (catering)	den	1,00	5 000,00	5 000,00
4.3.2.4 Ostatní (specifikovat)		0,00	0,00	0,00
4.3.3 Ostatní náklady				10 000,00
4.3.3.1 Dotazníkové šetření	soubor	1,00	10 000,00	10 000,00
4.3.3.2 Ostatní (specifikovat)		0,00	0,00	0,00
4.4 Posouzení aspektu c) Způsob uchovávání relevantních dat				87 400,00
4.4.1 Osobní náklady na samotnou konzultační činnost v Zambii				62 400,00
4.4.1.1 Vedoucí realizačního týmu - prof. RNDr. Tomáš Řezník, Ph.D.	člověkohodina	4,00	1 100,00	4 400,00
4.4.1.2 Procesní analytik/analytička - Mgr. Jan Oprchal	člověkohodina	2,00	700,00	1 400,00
4.4.1.3 GIS analytik/analytička (minimální počet člověkohodin: 18) - prof. RNDr. Tomáš Řezník, Ph.D., na druhém výjezdu Ing. Petr Vahalík, Ph.D	člověkohodina	40,00	1 100,00	44 000,00
4.4.1.4 Business analytik/analytička - Mgr. Dajana Snopková, Ph.D.	člověkohodina	2,00	700,00	1 400,00
4.4.1.5 GIS expert v oblasti precizního zemědělství - Mgr. Tomáš Pavelka	člověkohodina	16,00	700,00	11 200,00
4.4.2 Náklady na organizaci workshopu/skupinové konzultace				15 000,00
4.4.2.1 Pronájem prostor	den	1,00	5 000,00	5 000,00
4.4.2.2 Pronájem audiovizuální techniky	den	1,00	5 000,00	5 000,00
4.4.2.3 Občerstvení (catering)	den	1,00	5 000,00	5 000,00
4.4.2.4 Ostatní (specifikovat)		0,00	0,00	0,00
4.4.3 Ostatní náklady				10 000,00
4.4.3.1 Dotazníkové šetření	soubor	1,00	10 000,00	10 000,00
4.4.3.2 Ostatní (specifikovat)		0,00	0,00	0,00
4.5 Posouzení aspektu d) Technické a personální kapacity stakeholderů				104 400,00
4.5.1 Osobní náklady na samotnou konzultační činnost v Zambii				84 400,00
4.5.1.1 Vedoucí realizačního týmu - prof. RNDr. Tomáš Řezník, Ph.D.	člověkohodina	4,00	1 100,00	4 400,00
4.5.1.2 Procesní analytik/analytička - Mgr. Jan Oprchal	člověkohodina	2,00	700,00	1 400,00
4.5.1.3 GIS analytik/analytička - prof. RNDr. Tomáš Řezník, Ph.D., na 2. výjezdu Ing. Petr Vahalík, Ph.D	člověkohodina	4,00	1 100,00	4 400,00
4.5.1.4 Business analytik/analytička (minimální počet člověkohodin: 72) -Mgr. Dajana Snopková, Ph.D.	člověkohodina	90,00	700,00	63 000,00
4.5.1.5 GIS expert v oblasti precizního zemědělství - Mgr. Tomáš Pavelka	člověkohodina	16,00	700,00	11 200,00
4.5.2 Náklady na organizaci workshopu/skupinové konzultace				15 000,00
4.5.2.1 Pronájem prostor	den	1,00	5 000,00	5 000,00
4.5.2.2 Pronájem audiovizuální techniky	den	1,00	5 000,00	5 000,00
4.5.2.3 Občerstvení (catering)	den	1,00	5 000,00	5 000,00
4.5.2.4 Ostatní (specifikovat)		0,00	0,00	0,00
4.5.3 Ostatní náklady				5 000,00
4.5.3.1 Dotazníkové šetření	soubor	1,00	5 000,00	5 000,00
4.5.3.2 Ostatní (specifikovat)		0,00	0,00	0,00
4.6 Posouzení aspektu e) Technologické kapacity stakeholderů				76 400,00
4.6.1 Osobní náklady na samotnou konzultační činnost v Zambii				56 400,00
4.6.1.1 Vedoucí realizačního týmu - prof. RNDr. Tomáš Řezník, Ph.D.	člověkohodina	4,00	1 100,00	4 400,00
4.6.1.2 Procesní analytik/analytička - Mgr. Jan Oprchal	člověkohodina	2,00	700,00	1 400,00
4.6.1.3 GIS analytik/analytička - prof. RNDr. Tomáš Řezník, Ph.D., na 2. výjezdu Ing. Petr Vahalík, Ph.D	člověkohodina	4,00	1 100,00	4 400,00
4.6.1.4 Business analytik/analytička (min. počet člověkohodin: 36) -Mgr. Dajana Snopková, Ph.D.	člověkohodina	50,00	700,00	35 000,00
4.6.1.5 GIS expert v oblasti precizního zemědělství - Mgr. Tomáš Pavelka	člověkohodina	16,00	700,00	11 200,00
4.6.2 Náklady na organizaci workshopu/skupinové konzultace				15 000,00
4.6.2.1 Pronájem prostor	den	1,00	5 000,00	5 000,00
4.6.2.2 Pronájem audiovizuální techniky	den	1,00	5 000,00	5 000,00
4.6.2.3 Občerstvení (catering)	den	1,00	5 000,00	5 000,00
4.6.2.4 Ostatní (specifikovat)		0,00	0,00	0,00
4.6.3 Ostatní náklady				5 000,00
4.6.3.1 Dotazníkové šetření	soubor	1,00	5 000,00	5 000,00
4.6.3.2 Ostatní (specifikovat)		0,00	0,00	0,00
4. Přímé náklady v místech realizace - mezisoučet				579 090,00
5. Ostatní uznatelné přímé náklady zakázky				
5.1 Lokální koordinátor - Holistic Solutions, s.r.o. (Ing. Jaromír Novák) Cestovní náklady: 2x zpáteční let=84 000 Kč, místní přeprava (2*5 dní)=10 000 Kč, letecká doprava v místě (1x)=6 600 Kč, pojištění (2x5dní)=2 000 Kč, ubytování (2x5 dní)=15 000 Kč. Obecné přímé náklady v místě realizace=7 400 Kč. Osobní náklady (2x 5 dní) á 7500 Kč=75 000 Kč.	subdodávka	1,00	200 000,00	200 000,00

Výchozí analýza datového prostředí v Zambii v kontextu aplikace integrovaného managementu krajiny“

	Jednotka	Počet jednotek	Jednotková cena (Kč)	Celkové náklady (v Kč)
5.2 GIS expert - MENDELU (Ing. Petr Vahalík, Ph.D.) Pozn.: Náklady uvedené u položky 4. Přímé náklady v místě realizace (Zambie) vedené u sdílené pozice GIS analytik / analytička jsou součástí nákladů spol. INmapy, s.r.o., nikoli subdodávky MENDELU Cestovní náklady: 1x zpáteční let=42 000 Kč, letecká doprava v místě (1x)=6 600 Kč, pojištění (1x10dní)=2 000 Kč, ubytování (1x10 dní)=15 000 Kč. Obecné přímé náklady v místě realizace=4 400 Kč. Osobní náklady (1x10 dní) á 7 000 Kč=70 000 Kč.	subdodávka	1,00	140 000,00	140 000,00
5.3 Lokální terénní pracovník - MENDELU (Ing. Pompido Chilala) Cestovní náklady: 1x zpáteční let=42 000 Kč, místní přeprava (1x)= 1 000 Kč, pojištění (2x5dní)=2 000 Kč, ubytování (2x5 dní)=15 000 Kč. Osobní náklady (2x5 dní) á 5 000 Kč=50 000 Kč.	subdodávka	1,00	110 000,00	110 000,00
5.4 Procesní analytik - Mgr. Jan Oprechal (pouze cestovní náklady a obecné přímé náklady, osobní náklady jsou zahrnuty výše) Cestovní náklady: 2x zpáteční let=84 000 Kč, místní přeprava (2*10 dní)=20 000 Kč, letecká doprava v místě (1x)=6 600 Kč, pojištění (2x10dní)=4 000 Kč, ubytování (2x10 dní)=30 000 Kč. Obecné přímé náklady v místě realizace=15 400 Kč.	subdodávka	1,00	160 000,00	160 000,00
5. Ostatní uznatelné přímé náklady zakázky - mezisoučet				610 000,00
6. Přímé náklady zakázky celkem				1 980 000,00



Složení realizačního týmu / seznam osob (odborníků)	
Účastník (název):	INmapy, s.r.o.
Sídlo:	Údolní 557/79, 602 00 Brno
IČ:	3866742
<p>Jakožto účastník v zadávacím řízení na zadání výše uvedené veřejné zakázky tímto níže předkládá seznam osob (odborníků) ve smyslu odst. 4.3.2 zadávací dokumentace a seznam všech dalších členů realizačního týmu podílejících se na plnění zakázky.</p>	
Funkce:	Jméno a příjmení:
1. Vedoucí realizačního týmu a odborný garant/odborná garantka	prof. RNDr. Tomáš Řezník, Ph.D.
2. Business analytik/analytička	Mgr. Dajana Snopková, Ph.D.
3. GIS analytik/analytička	prof. RNDr. Tomáš Řezník Ph.D. a Ing. Petr Vahalík, Ph.D.
4. Procesní analytik/analytička	Mgr. Jan Oprchal

Seznam dalších členů realizačního týmu	
Účastník (název):	INmapy, s.r.o.
Sídlo:	Údolní 557/79, 602 00 Brno
IČ:	3866742
Jakožto účastník v zadávacím řízení na zadání výše uvedené veřejné zakázky tímto níže předkládá seznam osob (odborníků) ve smyslu odst. 4.3.2 zadávací dokumentace a seznam všech dalších členů realizačního týmu podílejících se na plnění zakázky.	
Funkce:	Jméno a příjmení:
5. GIS expert v oblasti managementu krajiny	Mgr. Tomáš Pavelka
6. Lokální kordinátor	Ing. Jaromír Novák
7. Lokální terénní pracovník	Ing. Pompido Chilala

Výpis

z obchodního rejstříku, vedeného
Krajským soudem v Brně
oddíl C, vložka 87152

Datum vzniku a zápisu:	6. března 2015
Spisová značka:	C 87152 vedená u Krajského soudu v Brně
Obchodní firma:	INmapy, s.r.o.
Sídlo:	Údolní 557/79, Stránice, 602 00 Brno
Identifikační číslo:	038 66 742
Právní forma:	Společnost s ručením omezeným
Předmět činnosti:	Správa vlastního majetku
Předmět podnikání:	Výroba, obchod a služby neuvedené v přílohách 1 až 3 živnostenského zákona
Statutární orgán:	
jednatel:	Doc. RNDr. TOMÁŠ ŘEZNÍK, Ph.D., dat. nar. 23. října 1981 Údolní 557/79, Stránice, 602 00 Brno
Počet členů:	1
Způsob jednání:	Společnost zastupuje jednatel. Podepisování za společnost se děje tak, že k vypsané nebo vytištěné firmě společnosti připojí jednatel svůj podpis.
Společníci:	
Společník:	Doc. RNDr. TOMÁŠ ŘEZNÍK, Ph.D., dat. nar. 23. října 1981 Údolní 557/79, Stránice, 602 00 Brno
Podíl:	Vklad: 50 000,- Kč Splaceno: 100% Obchodní podíl: 100% Druh podílu: základní Kmenový list: nebyl vydán
Základní kapitál:	50 000,- Kč

Pravidla, povinnosti a doporučení pro zajištění vnější prezentace (publicity) ZRS ČR pro realizátory projektů

1. Realizátorovi se doporučuje již ve fázi přípravy projektového dokumentu zvážit vhodné způsoby zajištění vnější prezentace plánovaného projektu ZRS ČR. Doporučeno je zvážit využití všech dostupných nástrojů komunikace a publicity (internet, tištěné či audiovizuální materiály, komunikaci s médii, informační a prezentační akce, příp. propagační předměty, apod.). Využití propagačních nástrojů by vždy mělo odpovídat zaměření a rozsahu projektu, projektovým aktivitám i cílovým skupinám projektu.
2. Realizátor je povinen vhodným způsobem zajistit zviditelnění ZRS ČR ve všech fázích realizace projektu – ve fázi zahájení projektu, realizace jednotlivých projektových aktivit, v místech realizace projektu i při jeho prezentaci v médiích.
3. Realizátor je dále povinen při veškeré propagaci projektu používat logo ZRS ČR, a to v podobě *Czech Republic Development Cooperation* (v anglické verzi), resp. v české verzi v podobě *Česká republika pomáhá*. V případě materiálu informačního a propagačního charakteru (např. tiskoviny a propagační předměty, certifikáty, pozvánky, program akcí či korespondence realizátora vztahující se k řešení projektu) je postačující logo ZRS ČR. V případě většího formátu (např. informační panely o projektu, zprávy, publikace, CR-ROM či DVD) je nutné zveřejnit informaci propagující celý projekt (např. „*Tato publikace vznikla v rámci projektu XY podpořeného v rámci zahraniční rozvojové spolupráce ČR.*“) doplněnou logem ZRS ČR.
4. Používání loga ZRS ČR definuje *Grafický manuál ZRS ČR*, který je stejně jako logo ZRS ČR ke stažení na webových stránkách www.czda.cz. Zejména je nutné respektovat správné řazení log, barevnost, odstupy, velikost a typ písma. Každé logo se vždy používá jako celek a je nepřípustné jakkoliv měnit jeho proporce a barevnost.
5. Spolu s logem ZRS ČR lze použít pouze logo realizátora projektu či jiného partnera, který se na realizaci finančně podílí. U většiny projektů bude rozhodujícím kritériem výše podílu prostředků ze ZRS ČR na celkové hodnotě projektu. Modelové pořadí log (u projektů, kde je podíl finančních prostředků ze ZRS ČR vyšší než 50 %) je definováno následujícím způsobem: logo ZRS ČR a za ním (pod ním) logo realizátora projektu. Logo ZRS ČR nesmí být menších rozměrů než logo realizátora projektu. Vždy musí být dodržena minimální vzdálenost loga realizátora od loga ZRS ČR. V případě trilaterálních projektů, kde tvoří příspěvek ZRS ČR zpravidla výrazně menší podíl, je upřednostněno logo významnějšího donora (EU, UN apod.)
6. Umožňují-li to okolnosti, logem ZRS by měly být označeny také smlouvy uzavřené v rámci projektu, prezenční listiny a veškerá písemná korespondence realizátora s místními partnery. V případě elektronické korespondence, která se bezprostředně týká projektu financovaného v rámci ZRS ČR a nabízí-li to její charakter (např. v případě oficiální komunikace, rozesílání pozvánek, apod.) je nutné používat emailový podpis s logem ZRS ČR. V úvodu takovéto komunikace musí být jasně uvedeno, že realizátor komunikuje v rámci projektu ZRS ČR. Návrhy grafického znázornění ZRS ČR pro písemné dokumenty jsou součástí dokumentu *Grafický manuál ZRS ČR*.

7. Každá akce spolufinancovaná z prostředků projektu musí být uvedena informací o tom, že je financována z prostředků ZRS ČR (např. „*Toto školení je realizováno v rámci projektu XY podpořeného v rámci zahraniční rozvojové spolupráce ČR.*“). Realizátor by neměl zapomínat fotograficky zdokumentovat vizuální identitu uvedených akcí.
8. Všechny prostory, které navštěvují příjemci/účastníci/partneři projektu (vstup do objektu, kanceláře realizátora, školící prostory), musí být viditelně označeny logem ZRS ČR. Realizátor je povinen označit samolepkou s logem ZRS ČR rovněž vybavení (nábytek, výpočetní technika, přístroje, zařízení, atd.), které je spolufinancované z projektu ZRS ČR – umožňuje-li to charakter tohoto vybavení.
9. Realizátor je po konzultaci s ČRA a příslušným ZÚ povinen vydat tiskovou zprávu pro místní (případně i česká) média při zahájení a ukončení projektu (text musí být konzultován a schválen ČRA). Tisková zpráva a související materiály pak musí obsahovat publicitu ZRS ČR dle pravidel uvedených výše. Vítaná je rovněž publicita formou rozhlasových či televizních vystoupení.
10. Při přípravě jakýchkoliv propagačních materiálů je vhodné zvážit zpracování různých jazykových verzí (anglické, v jazyku partnerské země, příp. české verzi). V případě zpracování letáků, brožur či obdobného prezentačního materiálu je realizátor projektu povinen konzultovat jejich obsah i podobu s poskytovatelem dotace/vyhlašovatelem zakázky (ČRA). Realizátor je dále povinen poskytnout ČRA minimálně třetinový podíl takovýchto propagačních materiálů zpracovaných v rámci projektu (od každé jazykové verze), stejný podíl je povinen předat příslušnému ZÚ. Zbývající letáky vhodným způsobem distribuují v partnerské zemi.
11. Jestliže vzniknou v rámci projektu propagační materiály prezentující aktivity projektu (letáky, brožurky, apod.), měly by být zhotoveny v prvních měsících trvání projektu a nikoliv závěrem jeho realizace. Slouží-li propagační materiál k prezentaci dosažených výsledků, je zřejmé, že bude zpracován a distribuován v pozdější fázi.
12. Realizátor je povinen zveřejnit informaci o realizaci projektu na svých webových stránkách (pokud příjemce provozuje vlastní webové stránky) a uvádět projekt ve své výroční zprávě.
13. Realizátorovi je doporučeno vhodným způsobem zajistit publicitu projektu ZRS ČR i v případě, že o předmětném projektu bude formou rozhovoru či reportáže informovat jakákoliv veřejná média (tištěná, elektronická, rozhlas a televize).
14. Realizátor je dále povinen informovat poskytovatele dotace/vyhlašovatele zakázky (ČRA) a rovněž příslušný ZÚ o veškerých dostupných mediálních výstupech vzniklých v rámci projektu (články, reportáže, rozhovory, apod.).
15. Realizátor projektu je povinen informovat o provedených informačních a propagačních aktivitách projektu v průběžných a závěrečných zprávách, které jsou pravidelně předkládány zadavateli (ČRA). Realizátor projektu uchovává veškeré doklady související s propagací projektu pro potřebné monitorovací aktivity. K dodržování pravidel prezentace ZRS ČR je realizátor zavázán smlouvou/rozhodnutím o dotaci. Zjištění porušení uvedených závazků může být řešeno dle příslušných ustanovení smlouvy/rozhodnutí. Realizátor je proto povinen archivovat originál či kopie článků, ve kterých se píše o projektu, letáky, informační materiály, fotografie z akcí k prezentaci projektu, prezentační listiny, kopie DVD, atd., resp. účetní doklady, faktury, atd. související se zajišťováním prezentace.

Příloha č. 6 – Osobní údaje předávané konzultantovi

Účel zpracování:
Zpracování podle <i>ustanovení čl. 6 odst. 1 písm. b) Nařízení (EU) 2016/679 (GDPR)</i> Zpracování je nezbytné pro plnění smlouvy o spolupráci.
Kategorie subjektů údajů:
zaměstnanci Správce, dodavatel a konzultant a jeho statutární orgány, kontaktní osoba dodavatele a konzultanta, kontaktní osoba ambasády, kontaktní osoby signatáře <i>Memorandum of Understanding</i> , kontaktní osoby partnera zapojeného v projektu rozvojové spolupráce, příjemci plnění z projektu rozvojové spolupráce, členové expertního týmu zadavatele, kontaktní osoby partnerských organizací, účastník zadávacího řízení a jeho statutární orgán, poddodavatel účastníka zadávacího řízení a jeho statutární orgán, zaměstnanci účastníka zadávacího řízení, členové expertního týmu účastníka zadávacího řízení, kontaktní osoby pro ověření referencí
Kategorie osobních údajů:
<i>účastník zadávacího řízení, dodavatel, konzultant, poddodavatel</i> jméno, příjmení, sídlo, bydliště, datum narození, rodné číslo, podpis, emailová adresa, telefonní číslo, IČO <i>účastníka zadávacího řízení, dodavatele, konzultanta či poddodavatele</i> jméno, příjmení, bydliště, funkce, podpis, emailová adresa, telefonní číslo <i>zaměstnanci žadatele, členové expertního týmu žadatele, kontaktní osoby partnerských organizací, zaměstnanci Správce, kontaktní osoba dodavatele a konzultanta, kontaktní osoba ambasády, kontaktní osoby signatáře Memorandum of Understanding, kontaktní osoby partnera zapojeného v projektu rozvojové spolupráce, příjemci plnění z projektu rozvojové spolupráce, kontaktní osoby partnerských organizací, zaměstnanci účastníka zadávacího řízení, členové expertního týmu účastníka, kontaktní osoby pro ověření referencí</i> jméno, příjmení, telefonní číslo, emailová adresa

**Subjekt údajů/ Data subject:**

Jméno/Name:	
Příjmení/Surname:	
Datum narození/ Date of Birth:	
Bydliště/ Address:	
Osoba vykonávající rodičovskou zodpovědnost / Person holding parent responsibility:	

1. Tímto uděluji České republice - České rozvojové agentuře, se sídlem Nerudova 3, 118 50 Praha 1, Česká republika, IČO: 75123924, (dále jen „Správce“), souhlas se zpracováním mých níže specifikovaných osobních údajů ve smyslu Nařízení Evropského parlamentu a Rady (EU) 2016/679 ze dne 27. dubna 2016 o ochraně fyzických osob v souvislosti se zpracováním osobních údajů a o volném pohybu těchto údajů a o zrušení směrnice 95/46/ES, (dále jen „GDPR“). / *I hereby give my consent to the Czech Republic – Czech Development Agency, registered office Nerudova 3, Prague, Post Code 118 50, Czech Republic, Registered number: 75123924 (hereinafter the “Controller”) to the processing of my personal data specified below under the Regulation (EU) 2016/679 of the European Parliament and of the Council of 27 April 2016 on the protection of natural persons with regard to the processing of personal data and on the free movement of such data, and repealing Directive 95/46/EC (hereinafter the “GDPR“).*
2. Uděluji Správci souhlas, aby v souvislosti s aktivitami Správce v oblasti zahraniční rozvojové spolupráce zpracovával mé jméno, příjmení a bydliště a pořizoval fotografie mé osoby a videozáznamy mé osoby a zveřejňoval je: / *I give consent to the Controller to process my name, surname and address and take photographs and videos of me in connection with activities of the Controller in development cooperation and publish them:*
 - v tištěných prezentačních materiálech/ *in printed presentation materials*
 ANO/ YES NE/NO
 - na internetových stránkách Správce/ *on Controller’s websites*
 ANO/ YES NE/NO
 - účtu Správce na Youtube/ *on Controller’s Youtube account*
 ANO/ YES NE/NO
 - účtech Správce na sociálních sítích (např.: Twitter, Facebook, Instagram)/ *on Controller’s accounts on social media networks (e.g.: Twitter, Facebook, Instagram)*
 ANO/ YES NE/NO
 - jako ilustrační fotografie ke sdělením Správce na jeho internetových stránkách a účtech na sociálních sítích a v prezentačních materiálech Správce/ *as illustrational photographs to the Controller’s announcements on Controller’s websites and accounts on social media networks and Controller’s presentation materials*
 ANO/ YES NE/NO

za účelem prezentace aktivit Správce v oblasti zahraniční rozvojové spolupráce./ *in order to present Controller’s activities in development cooperation.*
3. Beru na vědomí, že mám následující práva / *I acknowledge to have following rights:*
 - a) právo vzít souhlas kdykoliv zpět (e-mailem nebo dopisem zaslanými na kontaktní adresu Správce), / *right to withdraw my consent anytime (by mail or letter sent to the contact address of the Controller),*
 - b) právo požadovat po Správci informaci o tom, jaké mé osobní údaje jsou zpracovávány, / *right to request information about which of my personal data are processed,*
 - c) právo požadovat po Správci vysvětlení ohledně zpracování osobních údajů, / *right to request explanation about processing of personal data,*
 - d) právo vyžádat si u Správce přístup k těmto osobním údajům a tyto nechat aktualizovat nebo opravit, / *right to request access to the personal data and let them update or rectify,*
 - e) právo požadovat po Správci výmaz těchto osobních údajů, / *right to request erasure of the personal data,*
 - f) právo vznést námitku proti zpracování a právo na přenositelnost osobních údajů, / *right to object to processing of personal data nad right portability of personal data,*
 - g) právo podat stížnost u dozorového úřadu (Úřad pro ochranu osobních údajů), / *right to lodge complaint to the supervisory authority (Office for Personal Data Protection),*



h) doba uložení osobních údajů se odvíjí od naplnění účelu, k jakému byly osobní údaje zpracovány, a řídí se interními předpisy Správce. Poté, co nebude již možné, aby Správce osobní údaje zpracovával za výše stanoveným účelem, dojde v přiměřené době k jejich likvidaci. / *archiving depends on the fulfilment of the purpose for which the personal data were processed and is governed by the internal regulations of the Controller. Once it is no longer possible for the Controller to process the personal data for the above stated purpose, they will be disposed in reasonable time.*

Datum/ Date:

.....
Podpis subjektu údajů/
Signature of the data subject