

**SMLOUVA O POSKYTNUTÍ NADAČNÍHO PŘÍSPĚVKU**

Nadace O2

IČO: 26700000

se sídlem Praha 4 - Michle, Za Brumlovkou 266/2, PSČ 140 22

zapsaná v nadačním rejstříku u Městského soudu v Praze pod sp. zn. N 450

bankovní spojení: UniCredit Bank Czech Republic, a.s., Praha 1,

č. účtu: 4091215004/2700

zastoupená panem Hanym Farghalim, předsedou správní rady

(dále jen „**Nadace**“)

na straně jedné

**a**

Základní škola, Ostrava-Poruba, J. Šoupala 1609, příspěvková organizace

IČO: 70984751

se sídlem: Jana Šoupala 1609/6, Poruba, 708 00 Ostrava

zapsaná v obchodním rejstříku, vedeného Krajským soudem v Ostravě oddíl Pr, vložka 389

bankovní spojení: Česká spořitelna, a.s.; 1649340389/0800

zastupuje Milan Chalupa, Ředitel

(dále jen „**Příjemce**“)

na straně druhé

uzavírají níže uvedeného dne tuto smlouvu o poskytnutí nadačního příspěvku  
(dále jen „**Smlouva**“):

**1. PŘEDMĚT SMLOUVY**

- 1.1. Nadace prostřednictvím grantového programu O2 Chytrá škola podporuje osvětu a vzdělávací aktivity v oblasti bezpečí na internetu, digitální gramotnosti a zavádění technologií do výuky v České republice. Nadace má proto zájem podpořit aktivity Příjemce v rámci projektu popsaného v Příhlášce Příjemce, která je Přílohou č. 1 k této Smlouvě (dále jako „**Projekt**“), spočívající ve zvýšení mediální gramotnosti pedagogů, dětí, mladistvých a jejich rodičů, v prevenci negativních důsledků užívání internetu a v osvětě zaměřené na fenomény s tím související (dále jen „**účel**“).
- 1.2. Pro naplnění účelu uvedeného v předchozím odstavci Nadace poskytne za podmínek stanovených touto Smlouvou Příjemci nadační příspěvek ve výši až **76 000 Kč** (slovy: sedmdesátšesttisíc korun českých; dále jen „**nadační příspěvek**“). Konečná (skutečná) výše nadačního příspěvku poskytnutého dle této Smlouvy bude stanovena na základě finančního vypořádání dle čl. 4 Smlouvy a bude Příjemci písemně oznámena Nadací. Konečná výše nadačního příspěvku nemůže nikdy překročit částku uvedenou v první větě tohoto čl. 1.2 Smlouvy.
- 1.3. Příjemce prohlašuje, že nadační příspěvek uvedený v čl. 1.2 výše od Nadace přijímá, a zavazuje se, že jej bude používat pouze v souladu s účelem uvedeným v čl. 1.1 této Smlouvy a dle podmínek stanovených v této Smlouvě a jejich přílohách.

**2. POSKYTNUTÍ NADAČNÍHO PŘÍSPĚVKU**

- 2.1. Nadace poskytne Příjemci nadační příspěvek bezhotovostním převodem na účet Příjemce uvedený v záhlaví této Smlouvy, a to následujícím způsobem:

- (i) částku ve výši **53 200 Kč** (slovy: padesáttřítisícedvěstě korun českých) jako zálohovou platbu Nadace poskytne Příjemci do 30 kalendářních dní od účinnosti této Smlouvy;
- (ii) částku ve výši až **22 800 Kč** (slovy: dvacetdvatisíceosmset korun českých), jako závěrečnou platbu; tato závěrečná platba bude poskytnuta do 30 kalendářních dní od schválení reportingových zpráv za měsíce duben a červen dle čl. 4 Smlouvy. Skutečná výše závěrečné platby (resp. celého nadačního příspěvku) přitom bude stanovena na základě finančního vypořádání Projektů dle čl. 4 Smlouvy.

### 3. VYUŽITÍ NADAČNÍHO PŘÍSPĚVKU

- 3.1. Příjemce se zavazuje využít nadační příspěvek k účelu specifikovanému v čl. 1.1 této Smlouvy, tj. k pokrytí nákladů Příjemce vynaložených v souvislosti s Projektem, vzniklých a uhrazených v době od 1. 2. 2024 do 30. 11. 2024.
- 3.2. Nadační příspěvek může Příjemce využít při naplňování účelu specifikovaného v čl. 1.1 této Smlouvy na úhradu následujících oprávněných nákladů Příjemce:
  - (a) na tvorbu nových předmětů/kurzů zaměřených na podporu e-bezpečí a digitální gramotnosti, na inovaci předmětů/kurzů stávajících nebo na zavádění a rozvoj online výuky,
  - (b) na realizaci projektů využívajících IT nástroje, tj. realizaci dlouhodobých či krátkodobých projektů a projektových dnů a aktivit využívajících projektovou metodu,
  - (c) na tvorbu publikací, aplikací, videí nebo jiných nástrojů dalšího vzdělávání,
  - (d) odměny pedagogů, kteří se naplňováním účelu aktivně zabývají,
  - (e) dalších nákladů vynaložených na realizaci účelu,a to v souladu s podrobnějším plánem aktivit, který je součástí Příhlašky Příjemce tvořící Přílohu č. 1 této Smlouvy (dále jen „**plán aktivit**“).
- 3.3. Náklady Příjemce, k jejichž pokrytí je využit poskytnutý nadační příspěvek, jsou oprávněné, pokud splňují všechny níže uvedené podmínky:
  - (i) musí být nezbytné pro realizaci účelu dle čl. 1.1 Smlouvy;
  - (ii) musí být vynakládány hospodárně a efektivně;
  - (iii) musí vzniknout a být uhrazeny v období specifikovaném v čl. 3.1 Smlouvy;
  - (iv) musí být doloženy kopiemi či originály příslušných (účetních) dokladů vystavených na Příjemce.
- 3.4. Naopak oprávněnými náklady nejsou zejména:
  - (i) předané finance dalšímu subjektu na základě darovací smlouvy;
  - (ii) pokuty nebo úhrady za způsobenou škodu;
  - (iii) náklady, které Příjemce není schopen doložit příslušnými doklady;
  - (iv) náklady, které nebyly uhrazeny.

### 4. HODNOTÍCÍ ZPRÁVY, FINANČNÍ VYPOŘÁDÁNÍ PROJEKTU

- 4.1. Příjemce je povinen předkládat Nadaci průběžné monitorovací zprávy pokrývající období do 30. dubna 2024, do 30. června 2024 a do 30. září 2024, vždy do 15 kalendářních dní od uplynutí daného období (dále jen „reportingové zprávy“); vzor nebo odkaz na ní je uveřejněn na: [www.o2chytraskola.cz/grantovy-program](http://www.o2chytraskola.cz/grantovy-program). V této

zprávě bude uveden popis konkrétního čerpání příspěvku a aktivit, které byly zrealizovány v období pokrytém příslušnou reportingovou zprávou.

- 4.2. Příjemce je dále povinen nejpozději do **31. 12. 2024.** předložit závěrečnou hodnotící zprávu (dále jen „**závěrečná zpráva**“); vzor závěrečné zprávy je Nadací uveřejněn na: [www.o2chytraskola.cz/grantovy-program](http://www.o2chytraskola.cz/grantovy-program). Součástí závěrečné zprávy musí být též fotodokumentace z realizace aktivit v rámci Projektu, na jejichž zajištění Příjemce využil poskytnutý nadační příspěvek. Přílohou zprávy musí být též vyúčtování použití poskytnutého nadačního příspěvku. Vyúčtování musí být dodáno v účetní sestavě *Výsledovka analyticky dokladově*, kde bude uveden přehled analytických účtů, konkrétní doklady, čísla dokladů a kolik je na daném dokladu z nadačního příspěvku čerpáno; součástí vyúčtování musí být též kopie příslušných (účetních) dokladů.
- 4.3. Reportingové zprávy i závěrečná zpráva podléhají schválení Nadace. Finanční vypořádání nadačního příspěvku probíhá na základě schválení závěrečné zprávy Nadací.
- 4.4. Pokud Příjemce nepředloží Nadaci reportingové zprávy či závěrečnou zprávu včetně všech požadovaných dokumentů ve stanoveném termínu dle čl. 4 této Smlouvy, může Nadace jednostranně odstoupit od Smlouvy.
- 4.5. Nadace posoudí a případně schválí příslušnou zprávu ve lhůtě 30 kalendářních dnů od nejzazšího sjednaného termínu pro doručení dané zprávy Nadaci. Nadace může požadovat doplnění, upřesnění či vysvětlení informací a podkladů obsažených v závěrečné zprávě; k tomu Nadace stanoví Příjemci dodatečnou lhůtu. Pokud by se v takovém případě zkrátila pro opětovné posouzení příslušné zprávy na méně než třicet dní, pak běží od okamžiku, kdy Příjemce poskytne Nadaci požadované doplnění, upřesnění či vysvětlení nová lhůta 30 dní pro posouzení zprávy.  
Pokud Nadace ve lhůtě uvedené v tomto odstavci neschválí danou zprávu, má se za to, že Projekt byl realizován v rozporu s touto Smlouvou.
- 4.6. Výše nadačního příspěvku poskytovaného dle této Smlouvy bude odpovídat výši skutečných, náležitě doložených a oprávněných nákladů, které Příjemce uhradil v souladu s touto Smlouvou na realizaci Projektu a uvedl je v závěrečné zprávě. Celková částka, kterou Nadace poskytne Příjemci jako nadační příspěvek, nemůže překročit maximální výši nadačního příspěvku uvedenou v čl. 1.2 Smlouvy.
- 4.7. Pokud je výše skutečných, náležitě doložených a oprávněných nákladů, které Příjemce uhradil v souladu s touto Smlouvou na realizaci Projektu a uvedl je v závěrečné zprávě, nižší než částka, kterou Nadace Příjemci již poskytla, tj. nižší než součet částek poskytnutých Nadací dle čl. 2.1 bod (i) a (ii) této Smlouvy, je Příjemce povinen tento rozdíl Nadaci vrátit, a to nejdéle do 15 pracovních dnů od doručení písemného oznámení Nadace o výši nadačního příspěvku (určené na základě finančního vypořádání dle tohoto článku).
- 4.8. Výše poskytovaného nadačního příspěvku přitom může být Nadací dále proporcionalně snížena dle objemu neoprávněných nákladů na realizaci Projektu zjištěných ve vyúčtování Projektu a také vzhledem k případným porušením ustanovení Smlouvy ze strany Příjemce.
- 4.9. V případě zrušení Příjemce bez likvidace je právní nástupce Příjemce povinen nevyčerpanou (tj. nepoužitou) část nadačního příspěvku Nadaci vrátit, pokud mu Nadace písemně nepotvrdí, že je oprávněn si tuto část ponechat.

- 4.10. V případě zrušení Příjemce s likvidací je Příjemce vždy povinen nevyčerpanou (tj. nepoužitou) část nadačního příspěvku Nadaci vrátit, a to bez zbytečného odkladu po vstupu do likvidace.
- 4.11. Příjemce vrátí nevyčerpanou část nadačního příspěvku dle předchozích odstavců tohoto článku na účet Nadace uvedený v záhlaví této smlouvy.
- 4.12. Veškeré náklady spojené s vrácením nadačního příspěvku či jeho části nese Příjemce.

## 5. PRÁVA A POVINNOSTI SMLUVNÍCH STRAN

- 5.1. Příjemce se zavazuje dodržovat tuto Smlouvu, včetně všech jejích příloh, a obecně závazné právní předpisy.
- 5.2. Příjemce se zavazuje zejména:
- (i) postupovat při realizaci Projektu a použití poskytnutého nadačního příspěvku v souladu s touto Smlouvou, včetně jejích příloh;
  - (ii) při realizaci Projektu využívat materiálů (např. metodických námětů na výuku) poskytnutých za tímto účelem Nadací a zveřejněných na webových stránkách Nadace: [www.o2chytraskola.cz](http://www.o2chytraskola.cz) a/nebo uvedených v Příloze č. 2 k této Smlouvě – Pravidlech publicity; způsob využití takto poskytnutých materiálů je popsán v Příhlášce Příjemce, která tvoří Přílohu č. 1 k této Smlouvě;
  - (iii) při realizaci Projektu spolupracovat pouze s vybraným a schváleným vzdělávacím partnerem, který bude zajišťovat jednotlivé vzdělávací aktivity v rámci Projektu, včetně případné lektorské činnosti, a to způsobem popsaným v Příhlášce Příjemce, která tvoří Přílohu č. 1 k této Smlouvě;
  - (iv) bezodkladně informovat Nadaci o všech závažných změnách, které se týkají realizace Projektu, použití nadačního příspěvku nebo plnění této Smlouvy;
  - (v) provádět případné změny v Projektu pouze v souladu s postupy stanovenými v čl. 6 Smlouvy;
  - (vi) poskytovat Nadaci všechny požadované informace týkající se Projektu a použití nadačního příspěvku a zpracovat příslušné zprávy o realizaci Projektu v souladu s postupy stanovenými níže v tomto čl. 5 Smlouvy;
  - (vii) poskytovat Nadaci pouze pravdivé, přesné a nezkreslené informace;
  - (viii) pravidelně (nejméně 1x za 2 měsíce) předávat Nadaci informace o výsledcích a průběhu projektu;
  - (ix) realizovat Projekt s náležitou péčí, efektivitou a transparentností v souladu s nejlepší známou praxí v příslušné oblasti a v souladu se Smlouvou;
  - (x) vrátit nadační příspěvek či jeho část v případech stanovených v této Smlouvě;
  - (xi) uchovat veškeré dokumenty související s realizací Projektu a použitím nadačního příspěvku v souladu s obecně závaznými právními předpisy, minimálně však po dobu 5 let od skončení období realizace Projektu;
  - (xii) bezodkladně předat Nadaci vzorky reklamních či informačních materiálů a dalších předmětů, které byly v rámci Projektu vytvořeny;
  - (xiii) využít každou vhodnou příležitost ke zveřejnění skutečnosti, že Projekt je podpořen z prostředků Programu, a to dle Pravidel publicity stanovených v Příloze č. 2 Smlouvy.

- 5.3. Nadace je oprávněna požadovat od Příjemce jakékoli informace týkající se Projektu a použití nadačního příspěvku. Příjemce je povinen Nadaci tyto informace poskytnout způsobem, v rozsahu, struktuře a termínu, které stanoví Nadace.
- 5.4. Příjemce je také povinen podávat informace o stavu realizace Projektu, a to v rozsahu a intervalech stanovených Nadací, minimálně však v rozsahu a intervalech stanovených v čl. 5.2 odst. (viii) této Smlouvy.
- 5.5. Nadace může požadovat informace k Projektu jako celku bez ohledu na to, jaká část Projektu je financována z nadačního příspěvku. Nadace může požadovat jakékoli dodatečné informace k prověření skutečností uvedených Příjemcem.
- 5.6. Nadace má právo kontrolovat, a to i prostřednictvím jí určených třetích osob, využití nadačního příspěvku Příjemcem, zejména zda je nadační příspěvek využíván v souladu s touto Smlouvou, a realizaci Projektu (tj. zda probíhá v souladu s touto Smlouvou). Nadace oznámí písemně (tj. včetně e-mailové zprávy) Příjemci datum a způsob kontroly a název či jméno osoby, která ji bude provádět. Příjemce je povinen poskytnout a zpřístupnit Nadaci nebo třetí osobě provádějící kontrolu veškeré relevantní dokumenty a informace a dále se zavazuje poskytnout k provedení kontroly patřičnou součinnost.
- Pro vyloučení pochybností si Smluvní strany stanoví, že tuto kontrolu může Nadace provádět i po schválení závěrečné zprávy dle čl. 4.5 této Smlouvy.
- 5.7. Příjemce se zavazuje průběžně evidovat všechny náklady Projektu a použití nadačního příspěvku způsobem stanoveným Nadací, minimálně však způsobem, který umožňuje efektivní kontrolu dle čl. 5.6 Smlouvy. Na výzvu Nadace je Příjemce povinen doložit ke všem nákladům Projektu originály příslušných (účetních) dokladů v termínech stanovených Nadací. Tím není dotčeno ustanovení čl. 4.2 této Smlouvy a povinnost Příjemce předložit k závěrečné zprávě kopie příslušných dokladů.
- 5.8. Nadace má dále právo, a to i po provedení finančního vypořádání dle čl. 4 Smlouvy, zjišťovat a ověřovat (a to i u třetích osob), zda informace poskytnuté Příjemcem pro účely získání nadačního příspěvku, uzavření této Smlouvy, určení výše nadačního příspěvku nebo finančního vypořádání dle čl. 4 Smlouvy jsou pravdivé, přesné a nezkrácené.
- Příjemce je povinen při tomto zjišťování a ověřování poskytnout Nadaci veškerou nezbytnou součinnost.
- 5.9. Příjemce souhlasí s tím, že Nadace je oprávněna zveřejnit základní informace o Příjemci, výši poskytnutého nadačního příspěvku a informace o Projektu a jeho výsledku. Nadace je současně vždy oprávněna uvádět informaci o tom, že Projekt byl podpořen Nadací. Nadace je zejména oprávněna uvádět tyto informace na svých webových stránkách, webových stránkách Programu a v propagačních a prezentačních materiálech Nadace.

## 6. ZMĚNY PROJEKTU, PŘEDČASNÉ UKONČENÍ PROJEKTU

- 6.1. Příjemce je povinen bezodkladně informovat Nadaci o zamýšlených změnách Projektu, použití nadačního příspěvku a také o změnách, které mají vliv na plnění Smlouvy.
- 6.2. Změny Projektu a změny použití nadačního příspěvku lze provést pouze se souhlasem Nadace. Příjemce je povinen předložit Nadaci žádost o takovou změnu nejpozději 15 kalendářních dnů před jejím provedením. Uvedená lhůta nemusí být dodržena pouze, pokud existují zvláštní okolnosti, které ospravedlňují nedodržení této lhůty. Existenci takových důvodů musí Příjemce řádně zdůvodnit v žádosti o změnu. Existenci takových zvláštních okolností potvrdí Nadace.

- 6.3. Nadace posoudí žádost Příjemce o změnu dle tohoto čl. 6 Smlouvy a navržené změny schválí nebo zamítne.
- 6.4. Příjemce je povinen oznámit Nadaci bez zbytečného prodlení změnu poskytnutých kontaktních údajů.
- 6.5. Změny v Projektu navržené Příjemcem a schválené Nadací jsou pro Příjemce závazné.
- 6.6. Pokud Příjemce nemůže z jakéhokoli důvodu realizaci Projektu dokončit, je povinen tuto skutečnost bezodkladně písemně oznámit Nadaci s uvedením důvodů.
- 6.7. Příjemce je v takovém případě povinen vrátit Nadaci již poskytnutý nadační příspěvek, resp. jeho poskytnutou část, a to ve lhůtě stanovené Nadací. Nadace však může i v takovém případě rozhodnout o poskytnutí (resp. ponechání) nadačního příspěvku či jeho části dle této Smlouvy, a to po posouzení závažnosti důvodů, pro které Příjemce nemůže realizaci Projektu dokončit. V takovém případě Nadace může poskytnout Příjemci nadační příspěvek nejvýše ve výši odpovídající skutečným, náležitě doloženým a oprávněným nákladům, které Příjemce dosud uhradil v souladu s touto Smlouvou na realizaci Projektu. Ustanovení čl. 4.6 věty druhé platí i pro tento případ.
- 6.8. Veškeré náklady spojené s vrácením nadačního příspěvku či jeho části nese Příjemce.

## **7. PORUŠENÍ SMLOUVY, Odstoupení od Smlouvy**

- 7.1. Pokud Příjemce použije nebo používá nadační příspěvek v rozporu s podmínkami sjednanými v této Smlouvě (včetně jejích příloh), je povinen nadační příspěvek Nadaci vrátit jako bezdůvodné obohacení. Nadace v takovém případě písemně vyzve Příjemce k vrácení nadačního příspěvku a stanoví mu lhůtu k vrácení nadačního příspěvku.
- 7.2. Nadace může nejprve písemně vyzvat Příjemce ke zjednání nápravy a určit mu k tomu lhůtu. Výzva ke zjednání nápravy však není podmínkou pro výzvu k vrácení nadačního příspěvku.
- 7.3. Nadace má dále právo odstoupit od Smlouvy v těchto případech:
  - (i) Příjemce neplní jakoukoli povinnost dle této Smlouvy a nezjedná nápravu (tj. svou povinnost nesplní) ani do 10 pracovních dnů od doručení písemné výzvy Nadace ke zjednání nápravy;
  - (ii) Obdarovaný nesplní povinnost uvedenou v čl. 8.2 věta první této Smlouvy ve stanovené lhůtě;
  - (iii) Příjemce v průběhu realizace Projektu uvede nepravdivé, neúplné či zkreslené informace či prohlášení;
  - (iv) Příjemce provede změnu Projektu nebo změnu použití nadačního příspěvku v rozporu s čl. 6 této Smlouvy;
  - (v) Příjemce je ve smyslu insolvenčního zákona (č. 186/2006 Sb.) v úpadku nebo mu úpadek hrozí;
  - (vi) na majetek Příjemce byl prohlášen konkurs ve smyslu insolvenčního zákona;
  - (vii) proti Příjemci je vedeno řízení o výkonu rozhodnutí, exekuční řízení nebo insolvenční řízení;
  - (viii) proti Příjemci či kterémukoli členovi projektového týmu bylo zahájeno trestní řízení pro podezření z úmyslného trestného činu;

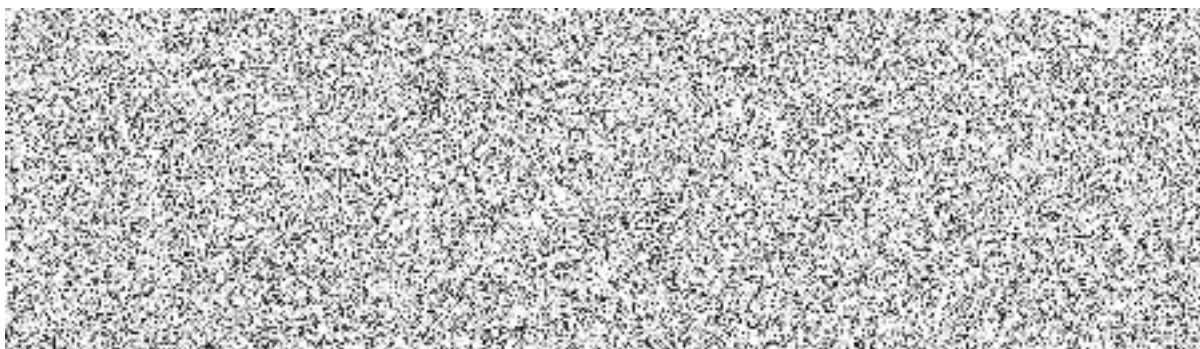
- (ix) Příjemce je pravomocně odsouzen za úmyslný trestný čin;
  - (x) Příjemce včas a řádně nesplní jakoukoli z informačních povinností dle této Smlouvy nebo včas a řádně nesplní svou povinnost předložit závěrečnou zprávu dle čl. 4 Smlouvy.
- 7.4. Pokud se kterákoli ze Smluvních stran domnívá, že Smlouvu nelze dále efektivně nebo řádně plnit, pak je o tom povinna informovat druhou Smluvní stranu a tuto záležitost s ní projednat. Smluvní strana je oprávněna odstoupit od Smlouvy, pokud se Smluvní strany neshodnou na řešení předmětné záležitosti ani do 15 pracovních dnů od informování druhé Smluvní strany dle tohoto odstavce tohoto článku Smlouvy.
- 7.5. Odstoupení dle této Smlouvy musí být písemné a je účinné okamžikem doručení druhé Smluvní straně. V případě odstoupení je Příjemce povinen vrátit Nadaci již poskytnutý nadační příspěvek, resp. již poskytnutou část nadačního příspěvku, a to nejdéle do 15 pracovních dnů od doručení odstoupení.
- 7.6. Veškeré náklady spojené s vrácením nadačního příspěvku či jeho části nese Příjemce.

## 8. DALŠÍ USTANOVENÍ

- 8.1. Příjemce je příspěvkovou organizací ve smyslu zákona č. 250/2000 Sb., o rozpočtových pravidlech územních rozpočtů (dále jen „**zákon o rozpočtových pravidlech**“). Dle § 27 odst. 7 písm. b) zákona o rozpočtových pravidlech je Příjemce povinen zajistit si předem písemný souhlas svého zřizovatele při nabytí majetku, jinak se k právního jednání Příjemce nepřihlíží. Příjemce podpisem této Smlouvy prohlašuje, že zřizovatel Příjemce udělil písemný souhlas s tím, aby Nadace poskytla Příjemci nadační příspěvek na základě této Smlouvy, a to buď v konkrétním rozhodnutí (souhlasu) příslušného orgánu zřizovatele nebo přímo ve zřizovací listině Příjemce. Kopie písemného souhlasu tvoří přílohu č. 3 této Smlouvy.
- 8.2. Příjemce je dle § 2 odst. 1 písm. h) zákona č. 340/2015 Sb., o zvláštních podmínkách účinnosti některých smluv, uveřejňování těchto smluv a o registru smluv (dále jen „**zákon o registru smluv**“) osobou povinnou zveřejnit tuto Smlouvu v registru smluv. Příjemce se zavazuje splnit tuto povinnost nejpozději do dvou měsíců od okamžiku uzavření této Smlouvy. S ohledem na uvedené tato Smlouva nabyde účinnosti dnem uveřejnění v registru smluv. Pokud Příjemce neprokáže Nadaci, že tato Smlouva byla uveřejněna prostřednictvím registru smluv, ani do tří měsíců ode dne, kdy byla uzavřena, platí, že je zrušena od počátku.
- 8.3. Příjemce je povinen zaplatit Nadaci smluvní pokutu ve výši 0,05% z dlužné částky za každý započatý den prodlení Příjemce se splněním povinnosti vrátit Nadaci nadační příspěvek či jeho část dle jakéhokoli ustanovení této Smlouvy.
- 8.4. Nadace nenesie odpovědnost za případnou škodu nebo jinou újmu způsobenou Příjemci nebo na majetku Příjemce v souvislosti s realizací Projektu. Příjemce nemůže požadovat náhradu takové případné škody či jiné újmy nebo navýšení nadačního příspěvku v souvislosti s takovou případnou škodou či jinou újmu.
- 8.5. Příjemce bere na vědomí, že má v souvislosti s realizací Projektu odpovědnost vůči třetím osobám, včetně odpovědnosti za škodu nebo jinou újmu, která by případně vznikla při realizaci Projektu nebo v souvislosti s ní.
- 8.6. Nadace nenabývá vlastnické ani jiné právo k výsledku Projektu. Příjemce se zavazuje umožnit Nadaci na její žádost bezplatně užívat výsledky Projektu a k tomu jí případně poskytnout příslušná oprávnění.

## 9. ZÁVĚREČNÁ USTANOVENÍ

- 9.1. Nadace pro naplnění účelu této Smlouvy či svých zákonných povinností v nezbytném rozsahu shromažďuje a zpracovává osobní údaje osob – subjektů údajů podílejících na Projektu. Osobní údaje jsou zpracovávány po dobu, po kterou se tyto subjekty v průběhu účinnosti této Smlouvy na Projektu podílejí, a dobu nutnou pro vypořádání práv a povinností z této Smlouvy a dále po dobu nutnou pro jejich uchování v souladu s příslušnými právními předpisy. Příjemce se zavazuje všechny subjekty údajů (tzn. zejména své zaměstnance nebo další osoby oprávněné podílet se na Projektu) o zpracování seznámit a předat jim veškeré informace uvedené v Informacích o zpracování osobních údajů pracovníků Příjemce, které tvoří Přílohu č. 4 této Smlouvy.
- 9.2. Tato Smlouva nabývá platnosti dnem jejího podpisu oběma smluvními stranami, účinnosti dnem splnění podmínky uvedené v čl. 8.2 této Smlouvy.
- 9.3. Vztahy touto Smlouvou výslovně neupravené se řídí příslušnými ustanoveními zákona č. 89/2012 Sb., občanského zákoníku.
- 9.4. Tato Smlouva smí být měněna či doplňována pouze se souhlasem obou smluvních stran, a to formou písemných číslovaných dodatků.
- 9.5. Nedílnou součástí této Smlouvy je: Příloha č. 1 – Přihláška Příjemce  
Příloha č. 2 – Pravidla publicity  
Příloha č. 3 – Souhlas zřizovatele Příjemce  
Příloha č. 4 – Informace o zpracování osobních údajů pracovníků Příjemce
- 9.6. Smluvní strany prohlašují, že si tuto Smlouvu přečetly a souhlasí s jejím obsahem, na důkaz čehož níže připojují své podpisy.





## Příloha č. 1 Smlouvy o poskytnutí nadačního příspěvku – Přihláška Příjemce

O2 Chytrá škola pro základní školy		
Název formuláře	Přihláška do grantového programu	
Datum vyplnění	10.11.2023	
Jméno a příjmení/Název organizace	Základní škola, Ostrava - Poruba, J. Šoupala 1609, příspěvková organizace	
E-mail	marie.slaba@zssoupala.cz	
Telefonní číslo	724694416	
Adresa sídla organizace	Jana Šoupala 1609/6, 70800 Ostrava, Moravskoslezský kraj	
IČO	70984751	
Číslo bankovního účtu	1649340389/0800	
Web	www.zssoupala.cz	
<b>KONTAKTNÍ OSOBA</b> Kdo ve Vaší organizaci bude za přihlášku a realizaci projektu zodpovídat? (Na kontaktní e-mail budeme posílat vše potřebné.)		
Jméno a příjmení	[Placeholder for contact person details]	
Telefon		
E-mail		
<b>STATUTÁRNÍ OSOBA</b> Kdo bude podepisovat darovací smlouvu?		
Jméno a příjmení		
Telefon	[Placeholder for statutory person details]	
E-mail		
Způsob podpisu darovací smlouvy		Certifikovaný elektronický podpis
Název zřizovatele	Úřad městského obvodu Poruba	
Musí přijetí nadačního příspěvku schválit Váš zřizovatel?	Ano (upozorňujeme, že souhlas zřizovatele je nedílnou součástí smlouvy a její kopii dokládáte při podpisu)	
<b>Stručné představení školy</b>		
Kolik máte ve škole žáků?	[Placeholder for school statistics]	
Kolik u vás působí učitelů/vychovatelů?		
<b>Řekněte nám o vaší organizaci víc. Kolik máte žáků na 1. stupni a kolik jich máte na 2. stupni? Nabízíte nějaké speciální zaměření?</b>		
První stupeň navštěvuje 174 žáků a druhý 186. Naše škola je sportovně zaměřená - fotbal, jsme sídlem Regionální fotbalové akademie, dlouhodobě podporujeme sportovně nadané žáky. Zaměřujeme se na prvním i druhém stupni na rozvoj čtenářské gramotnosti. Jsme jedna z mála škol, která má od prvního ročníku v ŠVP nastavený předmět Informatika junior. Již léta spolupracujeme s okolními mateřskými školami, připravujeme pro děti pestré vzdělávací aktivity. Nejen žáci, ale i pedagogové kooperují s místní základní školou speciální, prohlubují si zkušenosti s prací s hendikepovanými dětmi, přijímají jejich odlišnosti a talent.		
<b>Jak v současnosti pracujete s moderními technologiemi? Používáte ve výuce nebo práci s dětmi počítače/tablety/roboty/výukový software online? Jak? Můžou žáci používat mobilní telefony?</b>		
Škola je vybavena dvěma počítačovými učebnami a jednou jazykovou laboratoří. Učebny jsou vybaveny smart tabulemi nebo dataprojektory. Ve výuce se používají také tablety. Každý pedagog vlastní notebook a tablet. V informatice se používají blue boti. Používáme výukové softwary ve všech předmětech napříč ročníky. Pracujeme s aplikacemi Kahoot, Wordwall, Mentimeter, Google maps, 3D modely, Historiana, HistoryLab, British Council, Help for English, a další. V případě potřeby nebo projektové výuky po dohodě s vyučujícím žáci mohou používat vlastní mobilní telefony k výuce. Digitální technologie používáme i pro zaznamenání školních aktivit, žáci dostávají příležitost zpracovávat videa, vytvářet prezentace k čemuž užívají speciální programy, např. Canva.		

**Absolvovali vaši žáci či učitelé/vychovatelé/rodiče v minulosti vzdělávací aktivity v oblasti digitální gramotnosti (kybernetická šikana, bezpečné online seznamování), mediální gramotnosti (fake news, hoaxy) nebo online bezpečnosti (jak se chránit v online světě nebo jak chránit svá data)? Pokud ano, jaké? S kterým vzdělávacím partnerem?**

Žáci jsou vzděláváni v oblasti kybernetické šikany a bezpečného online prostředí - PČR, MěP Ostrava, Poradna pro primární prevenci o.s., eBezpečí Olomouc, Nebud' oběť. V oblasti mediální gramotnosti se zapojili žáci druhého stupně do Týdnů mediálního vzdělávání (JSNS), zúčastnili se besedy s moderátorem DTV na téma fake news a vliv médií na společnost. Učitelé se v minulých letech zúčastňovali vzdělávacích akcí týkajících se užívání internetu, práce s výukovými aplikacemi a proškoluji se ve využití moderních technologií ve výuce (dle aktuální nabídky organizací - Kvic, NPI, Policie ČR, Ostravská univerzita). V současné době se pedagogové vzdělávají prostřednictvím webinářů Digikompetence - NPI. Rodičům nabízíme nepravidelně možnost setkání s odborníky z výše uvedených organizací.

#### Vzdělávací partneri

**S kým máte v plánu realizovat vzdělávací aktivity v rámci programu O2 Chytrá škola? Minimálně jeden vzdělávací partner musí být pedagogický pracovník školy (učitel) se základní znalostí tématu. Můžete i uzavřít spolupráci s některou ze školních organizací, které vám doporučíme.**

**Kolik vašich pedagogických pracovníků bude školit?**

4

4

**Jméno pedagoga**

**E-mail**

upala.cz

**Telefon**

**Specializace**

**Řekněte nám o vybraném učiteli víc. Proč jste se rozhodli právě pro něj? Jaké má vzdělání vč. případných doplňujících kurzů či školení? Jaké jsou jeho dosavadní profesní zkušenosti?**

Kolegyně se ze své vlastní iniciativy vzdělává v oblasti mediální gramotnosti, sleduje aktuální poznatky a aplikuje je v běžné výuce. Má vystudovaný český jazyk a literaturu, historii a muzejní a galerijní pedagogiku. Na naší škole působí již osm let. V devátých ročnících se věnuje s žáky v oblasti mediální výchovy reklamě. Ve výuce z výše uvedených aplikací používá zejména Kahoot, Wordwall, Historianu, HistoryLab a Canvu.

**Představte nám důvod, proč se učitel zajímá o téma digitální gramotnosti.**

Učitelka sleduje aktuální trendy a požadavky společnosti a sama si je vědoma nutnosti začleňovat mediální gramotnost a vysvětlovat rizika pohybu na síti. Digitální technologie se staly nedílnou součástí našeho života a kolegyně považuje za nezbytné udržovat s těmito novinkami krok.

**Jméno pedagoga**

**E-mail**

**Telefon**

**Specializace**

**Řekněte nám o vybraném učiteli víc. Proč jste se rozhodli právě pro něj? Jaké má vzdělání vč. případných doplňujících kurzů či školení? Jaké jsou jeho dosavadní profesní zkušenosti?**

Kolegyně se ze své vlastní iniciativy vzdělává v oblasti mediální gramotnosti, sleduje aktuální poznatky a aplikuje je v běžné výuce. Z pozice metodika prevence se neustále vzdělává v problematice prevence rizikových jevů, do které spadá kyberšikana, bezpečné chování na sociálních sítích. Konzultuje průběžně s odborníky z této oblasti možnosti jak rizikovému chování žáků na internetu předcházet, jaké postupy uplatnit při řešení této problematiky. Ve výuce používá některé výše zmíněné aplikace.


**Představte nám důvod, proč se učitel zajímá o téma digitální gramotnosti.**

Kolegyně se snaží do své výuky začleňovat práci s digitálními technologiemi, potřebuje se v této oblasti dále vzdělávat a orientovat se v online prostředí. Potřebuje znát rizika užívání internetu a sociálních sítí a dále všechny možnosti, jak těmto hrozbám předcházet a zejména jak je funkčně předat žákům z pozice ŠMP a vyučujícího OV. Zajišťuje vzdělávací akce pro žáky z oblasti bezpečného užívání internetu a mediální a čtenářské gramotnosti.

**Jméno pedagoga**

**E-mail**

**Telefon**

Specializace	učitel 1. stupeň
<b>Rěkněte nám o vybraném učitelí víc. Proč jste se rozhodli právě pro něj? Jaké má vzdělání vč. případných doplňujících kurzů či školení? Jaké jsou jeho dosavadní profesní zkušenosti?</b>	
Kolegyně se ze své vlastní iniciativy vzdělává v oblasti mediální gramotnosti, sleduje aktuální poznatky a aplikuje je v běžné výuce. Má vystudované učitelství 1. stupně. Na naší škole působí přes 20 let.	
<b>Představte nám důvod, proč se učitel zajímá o téma digitální gramotnosti.</b>	
Kolegyně se informuje z oblasti bezpečnosti a prevence při digitalizaci ve školách, aby vhodnými metodami předala informace dětem. Vzhledem k tomu, že učí převážně 1. třídy a u nás ve škole je ICT vyučováno již od 1. ročníku, využívá digitální technologie ve výuce.	
Jméno pedagoga	
E-mail	
Telefon	
Specializace	
<b>Rěkněte nám o vybraném učitelí víc. Proč jste se rozhodli právě pro něj? Jaké má vzdělání vč. případných doplňujících kurzů či školení? Jaké jsou jeho dosavadní profesní zkušenosti?</b>	
Kolega z postu učitele občanské výchovy i z vlastní iniciativy se průběžně vzdělává v oblasti mediální gramotnosti a bezpečnosti v online prostředí. Má vystudované učitelství 2. stupně s aprobací TV-OV. Na naší škole působí již 20 let.	
<b>Představte nám důvod, proč se učitel zajímá o téma digitální gramotnosti.</b>	
Kolega se ve svých hodinách snaží pracovat s digitálními technologiemi, učí žáky se orientovat v mediálním prostoru. Má zájem se v této oblasti nadále vzdělávat, potřebuje znát rizika užívání internetu a sociálních sítí pro využití v hodinách OV.	
<b>Externí vzdělávací partneři</b>	
<b>Vyberte partnera z předdefinovaného seznamu. Můžete vybrat až 6 školických organizací, se kterými jste domluveni na spolupráci.</b>	E-Bezpečí
<b>Nenašli jste vzdělávacího partnera v seznamu?</b>	Využijeme jen interní pedagogy
<b>Projektový záměr</b>	
<b>Co konkrétně je cílem vašeho projektu? Jak chcete cíle dosáhnout? Popište nám, co je obsahem projektu. Jaké aktivity plánujete a proč? Jak vám pomůžou dosáhnout stanoveného cíle?</b>	
Cílem projektu je proškolení žáků, pedagogů, rodičů, případně zástupců z řad široké veřejnosti v oblastech online bezpečnosti a mediální gramotnosti. Všechny cílové skupiny získají informace, jak bezpečně používat internet a sociální sítě, seznámí se se zásadami bezpečného nastavení digitálních technologií. Zejména pedagogům a rodičům budou předány rady, jak předcházet možným rizikům při pohybu dětí v kyberprostoru, jak nastavit kontrolní mechanismy pro zajištění bezpečného užívání internetu. Pro tuto cílovou skupinu využijeme nabídky vzdělávacích programů externích partnerů. V rámci školních projektových dnů žáci druhého stupně po úvodních lekcích vytvořených zapojenými učiteli, připraví ze získaných znalostí interaktivní výukové materiály a prezentace. Předají je formou vrstevnického učení žákům prvního stupně. Většina aktivit bude realizována a vytvářena pomocí digitálních technologií a pomocí nich si také vyzkouší, jak nakládat s informacemi, jak je vyhodnocovat a prezentovat.	
<b>Jak moc je projekt inovativní?</b>	
Projekt je velmi inovativní, protože se zaměřuje na věci, které současnou společností velmi rezonují, staly se nedílnou součástí každodenního života a jejich pochopení je podstatnou součástí mediální gramotnosti. Vzhledem k směřování školy (informatika od 1. třídy, rozvoj čtenářství na 2. stupni) posílíme čtenářské dovednosti žáků nejen v tištěné formě, ale i online variantě. Všechny cílové skupiny se naučí ověřovat pravdivost informací s pomocí nových online nástrojů, získají odkazy na odborné instituce, na které se v případě zjištění problému v kyberprostoru mohou obrátit. Snížíme u všech zapojených skupin rizika fungování v kyberprostoru, zvýšíme jejich digitální gramotnost a IT kompetence. Za inovativní považujeme i využití metody vrstevnického učení, jelikož je to neefektivnější způsob předávání informací pro děti. Předpokládáme, že proškolení pedagogové budou flexibilně reagovat na nové platformy a rizika, která s sebou nesou.	
<b>Do jaké míry zajistíte publicitu projektu? Jak bude probíhat propagace (webové stránky instituce či obce, sdílení na sociálních sítích apod.)?</b>	
Žáci po projektu vytvoří zprávu, fotografie, videoreportáž o jeho průběhu a přínosu, ty budou umístěny na webové stránce a sociálních sítích školy. Ve vestibulu školy vystavíme vzniklé prezentace a fotodokumentaci. Oslovíme lokální média s nabídkou natočit reportáž o probíhajícímu projektu a zašleme článek do oblastního měsíčníku Prio.	
<b>Metodika</b>	
<b>Jak bude váš vzdělávací partner s cílovou skupinou pracovat? Jaké výukové nebo vzdělávací metody bude používat?</b>	

Vzdělávací partner bude s cílovou skupinou pracovat formou workshopu. Pro cílové skupiny pedagogů a rodičů jsou objednány prezenční vzdělávací kurzy od Ebezpečí zaměřující se na rizikové jevy spojené s online prostředím, pravdivostí mediálních sdělení, kyberšikanu, kybergrooming, sexting, aktuální trendy v oblasti rizikového chování na sociálních sítích. Modul je navržen tak, aby rozvíjel znalosti, dovednosti a postoje pedagogů i rodičů v této oblasti. Při práci s žáky využijeme kooperativního a vrstevnického učení, především v projektových dnech. V některých aktivitách budou využity digitální technologie, žáci budou zpracovávat prezentace a využívat k tomu online aplikace.

**Jak konkrétně využijete k dosažení vytyčeného cíle materiálů dostupných na portále [www.o2chytraskola.cz](http://www.o2chytraskola.cz) nebo <https://bezpecnevsiti.cz/>? Jak často plánujete s jednotlivými vzdělávacími portály pracovat (každý den, 1x týdně, několikrát do týdne...)? S jakými dalšími výukovými materiály budete pracovat?**

Během projektových dnů budeme pracovat s materiály eBezpečí, JSNS (zejm. s metodou pěti klíčových otázek) a dále naučíme žáky pracovat s nástrojem Verifée. Informace z publikovaných článků na uvedených portálech budou použity do úvodních kvízů, pro pochopení základních pojmů. Pro získání praxe v oblasti rozpoznávání dezinformací využijeme názorných výukových videí z webových stránek O2 Chytrá škola. S portály budeme nadále pracovat s ohledem na tematický plán a školní vzdělávací plán ve vybraných předmětech. Předpokládáme, že dostupné materiály zpestří výuku na naší škole. Chceme také využívat únikové hry nabízené portálem. Témata začleníme průběžně do informatiky junior a informatiky, v ostatních předmětech s ohledem na aktuálně probírané okruhy (cca 1x za 14 dnů).

**Jak naložíte v následujících měsících a letech se získanými znalostmi v problematice digitální gramotnosti po ukončení grantového programu O2 Chytrá škola? Jak zajistíte udržitelnost projektu i bez naší další finanční podpory?**

Škola nadále bude podporovat vzdělávání (dle finančních možností, či dalších nabídek odborných institucí) všech pedagogů v oblasti IT, digitální gramotnosti, bezpečnosti na internetu. Ve výuce všech předmětů budou zařazovány aktivity s využitím IT technologií, online aplikací, žáci sami budou využívat programy pro zpracování úkolů, vytváření prezentací, videozáznamů apod. Pedagogové budou zejména ve výuce informatiky, občanské výchovy, českého i cizího jazyka předávat zásady bezpečného užívání internetu, učit orientovat se v mediálních sděleních, rozpoznávat jejich pravost, pravdivost, nebezpečí šíření fake news na společnost. Dále budou nabízet zákonným zástupcům informativní schůzky z této oblasti, pro zájemce možnost zapojit se do školních projektů na toto téma s jejich dětmi.

## Vyhodnocení úspěšnosti a dopadu

### Tabulka pro školy

Cílová skupina	Počet vzdělávacích akcí	Počet proškolených účastníků
Žáci	7	360
Pedagogové	3	30
Rodiče, prarodiče, veřejnost	2	60
<b>Celkem</b>	<b>12</b>	<b>450</b>

**Jak zjistíte, že byl projekt úspěšný a že měl dopad na všechny cílové skupiny?**

Pro všechny cílové skupiny plánujeme úspěšnost ověřit dotazníkovým šetřením, porovnat znalosti před a po skončení projektu - srovnání v posunu jejich mediálních a digitálních kompetencí, v otázkách bezpečného chování v kyberprostoru. Dále plánujeme sebehodnocením a vrstevnickým hodnocením žáků ověřit, zda informace pochopili a umí je předat mladším spolužákům, umí si zabezpečit své profily, jsou obezřetnější na internetu, používají informace při ověřování pravosti mediálních sdělení, vědí, jak postupovat a na koho se obrátit, pokud jsou ohroženi na sociálních sítích.

**Jaké jsou aktuální potřeby cílové skupiny v dané oblasti a z čeho tak usuzujete?**

U cílové skupiny rodičů jsou tyto potřeby: seznámit s pojmy, nebezpečími, kterým jsou vystaveny jejich děti, možnosti zabezpečení užívaných technologií a kontrolní mechanismy, jakých přestupků nebo trestných činů se mohou dopouštět. Potřeby pedagogů - bezpečnost při užívání online aplikací, internetových vyhledávačů ve výuce - rizika, zvýšení mediální gramotnosti - jak rozpoznat manipulující / nepravdivé informace, možnost využití aplikací / programů na rozpoznání fake news. U žáků znalost bezpečnostních pravidel při zakládání účtů a pohybu na sociálních sítích, nezákonného chování na internetu, porozumění mediálních sdělení, rozpoznání pravdivosti textů, zpráv, rozlišení nosné od nepodstatné informace, znalost využití programů a on line aplikací pro tvorbu mediálních sdělení, prezentací.

**Jaké kvalitativní ukazatele chcete sledovat a jak je budete měřit?**

1. Porozumění základním pojmům v oblasti prevence rizikového chování v online prostředí.
2. Základní přehled o bezpečnostních pravidlech při používání IT technologií.
3. Ověřování různých typů informací v online prostředí, především pak rozpoznávání pravdivých a nepravdivých informací (dezinformací, fake news, hoaxů či misinformací).

Měření proběhne dotazníkovým šetřením. Průběžným hodnocením práce žáků s digitálními a mediálními materiály v různých předmětech, hodnocením znalostí, dovedností a postojů dětí ve vztahu k bezpečnému chování v online prostředí. Učitelé budou schopni lépe zabezpečit svůj digitální prostor v soukromém i pracovním životě a častěji budou využívat online prostředků ve výuce. Zpětná vazba od rodičů proběhne i formou rozhovorů.

## Rozpočet a harmonogram projektu

Na kalendářní rok 2024 můžete získat až 100 000 Kč. Jak získané prostředky využijete? Finance lze čerpat na jednotlivé aktivity, např. školení, kurzy, workshopy, jednorázové týmové supervize pedagogů, kancelářské potřeby k workshopům, na další provozní náklady: mzdy a osobní ohodnocení koordinátorů nebo administrátorů projektu, cestovné, na tvorbu výukových materiálů a spoustu dalšího. V případě, že si nejste jisti s uplatněním nákladů, ozvěte se nám. Budte, prosím, co nejvíc konkrétní. Víme, že některé položky se těžko odhadují. Pokud vás do grantového programu vybereme, můžeme si je spolu ještě upřesnit. Součástí projektu je i harmonogram. Uvedte aspoň orientační časový rámeček plánovaných aktivit. Pamatujte, prosím, že všechny aktivity musí proběhnout v kalendářním roce 2024 (únor - listopad). Pokud se položka týká vzdělávacího partnera, uveďte jeho název a stručný popis do Upřesnění položky. Upozornění: Pro rok 2024 grant NELZE využít na nákup softwaru ani hardwaru.

Položka	Upřesnění položky	Schválená částka v Kč
Kancelářské potřeby	psací potřeby, výtvarné potřeby, nůžky, papír, toner	8000 Kč
DPP pro koordinátory a administrátory projektu, zapojené interní školitele - pedagogy	tvorba výukových materiálů, realizace projektových dnů, administrativní práce	30000 Kč
eBezpečí - vzdělání pedagogů (bezpečnost v kyberprostoru)	pedagogický sbor	10000 Kč
eBezpečí - vzdělání pedagogů (mediální gramotnost)	pedagogický sbor	10000 Kč
eBezpečí - vzdělání pedagogů (AI)	pedagogové zapojení do projektu	6000 Kč
eBezpečí - vzdělávací modul pro rodiče	jedno proškolení pro rodiče našich žáků a jedno proškolení pro rodiče budoucích žáků (případně širokou veřejnost)	12000 Kč
<b>Celkem</b>		<b>76000 Kč</b>
Tady přidejte soubor, pokud nám chcete popsat detailněji rozpočet nebo přidat další doplňkové materiály k obsahu žádosti (není povinné).	---	
<b>Ostatní</b>		
Kde jste se o vyhlášení grantu O2 Chytrá škola dozvěděli?		
Informace jsem získala od oblastního metodika prevence, který mi přeposlal odkaz na vaše stránky.		
Tady přidejte čestné prohlášení o vzájemné spolupráci se vzdělávacím partnerem.	10296_4e42eff4104c228df9cb695a94549794b5454550.pdf	
Čerpali jste v minulosti grant O2 Chytré školy? Pokud ano, zaškrtněte všechny roky, kdy jste grant čerpali.	Grant jsme ještě nedostali	
Upozorňujeme, že pokud už jste grant O2 Chytrá škola čerpali 3x, není už možné o finance žádat.		
Máte ke grantovému programu O2 Chytrá škola nějaké dotazy a komentáře?		
Nemáme žádné dotazy.		
Odesláním přihlášky prohlašuji, že uvedené osobní údaje jsou pravdivé. Beru na vědomí, že uvedené osobní údaje budou zpracovány pro účely realizace grantového programu O2 Chytrá škola. Detailní informace o zpracování osobních údajů, včetně informací o právech subjektů údajů a způsobech jejich uplatnění, jsou k dispozici na <a href="http://www.nadaceo2.cz">www.nadaceo2.cz</a> v dokumentu Zásady zpracování osobních údajů.		

**Příloha č. 2 Smlouvy o poskytnutí nadačního příspěvku – Pravidla publicity****1. Povinnosti Příjemce**

Na základě podmínek Smlouvy je Příjemce odpovědný za publicitu Projektu, který je podpořen z prostředků programu O2 Chytrá škola Nadace.

Příjemce je povinen na veškeré související dokumentaci a na propagačních a reklamních materiálech (např. materiálech pro kurzy, brožury, letáky, plakáty) jasně uvést, že jsou financovány z prostředků programu O2 Chytrá škola.

**a) Propagační materiály**

Nadace poštou zašle Příjemci nejpozději k 28. 2. 2024 balíček propagačních materiálů:

- **3 ks vytištěných plakátů vel. A4.** Příjemce je povinen z toho 2 plakáty trvale umístit na nástěnky v prostorách školy, zejména takové nástěnky, ke kterým mají přístup i rodiče žáků (u družiny, vchodu atd.)
- **1 ks banner (rozměry 60 x 40 cm) pro účely vzdělávacích akcí**

V případě vlastního tisku / výroby plakátů pro podpořený Projekt je Příjemce povinen na plakáty umístit logo programu O2 Chytrá škola včetně textu uvedeného v bodě 2 této Přílohy č. 2.

V případě přípravy publikací, webových prezentací, aplikací či vzdělávacích materiálů financovaných Příjemcem v rámci Projektu je Příjemce povinen uvést logo programu O2 Chytrá škola na jejich titulní straně:

- i) Titulní stranou publikace se pro účely dodržování pravidel publicity dle této Přílohy č. 2 rozumí:
  - desky publikace – přední i zadní strana (viditelné při zavření publikace),
  - vnitřní strana přední části desek
  - první vnitřní strana publikace.
- i) Titulní stranou skládaného letáku se pro účely dodržování pravidel publicity dle této Přílohy č. 2 rozumí: přední či zadní strana složeného letáku (logo je tak viditelné, pokud je leták standardně složen).
- ii) V případě informací, které jsou Příjemcem zpřístupněny elektronicky (např. například materiály v pdf ke stažení na webových stránkách, webové stránky týkající se programu O2 Chytrá škola) nebo jako audiovizuální materiál, platí stejné zásady, jako byly uvedeny výše v této Příloze č. 3. Logo musí být viditelně umístěno na hlavní straně, případně na začátku či konci audiovizuálního materiálu.
- iii) Titulní stranou webové prezentace se pro účely dodržování pravidel publicity dle této Přílohy č. 2 rozumí home page/landing page webové stránky.

**a) Webové stránky Příjemce**

Příjemce je povinen po dobu trvání projektu umístit logo O2 Chytrá škola s odkazem na [www.o2chytraskola.cz](http://www.o2chytraskola.cz) na svoje webové stránky

**b) Newsletter pro rodiče**

Rozesílá-li Příjemce rodičům žáků elektronický zpravodaj, je Příjemce povinen v něm zmínit informaci o podpoře z programu O2 Chytrá škola a umístit zde logo programu O2 Chytrá škola s odkazem na portál [www.o2chytraskola.cz](http://www.o2chytraskola.cz).

**1. Formulace textu**

Všechny tištěné či online materiály realizované za podpory programu O2 Chytrá škola, musí obsahovat následující znění jedné z níže uvedených formulací:

**„Podpořeno z programu O2 Chytrá škola.“**  
**„Díky programu O2 Chytrá škola.“**

**2. Loga**

Příjemce je povinen používat pouze verzi loga programu O2 Chytrá škola, která je ke stažení na stránkách <https://www.o2chytraskola.cz/o-nas>.

**3. Akce**

Pokud Příjemce organizuje v rámci grantové podpory vzdělávací akci pro učitele, rodiče nebo žáky, je povinen na viditelném místě v prostorách, kde se akce koná, umístit 1 ks banneru poskytnutého za tímto účelem Nadací dle bodu 1 písm. a) této Přílohy č. 2.

## Příloha č. 3 Smlouvy o poskytnutí nadačního příspěvku – Souhlas zřizovatele Příjemce



Statutární město Ostrava  
městský obvod Poruba  
starostka



ov51es8f0d37eb

Vaše značka:

Ze dne:

Č. j.:

POR.9146/2024

Sp. zn.:



ov51es196932842

Vyřizuje: Ing. Milena Jochymová  
Telefon: 599 480 500  
Fax:  
E-mail: milena.jochymova@moporuba.cz

Základní škola, Ostrava-Poruba,  
J. Šoupala 1609, příspěvková organizace

Jana Šoupala 1609/6  
708 00 Ostrava-Poruba

Datum: 12.02.2024

Výpis usnesení č. 1034/RMOB2226/34 z 34. Rady městského obvodu Poruba ze dne 9. 2. 2024

Souhlas zřizovatele se zapojením základních škol zřizovaných statutárním městem Ostrava – městským obvodem Poruba do grantového programu „O2 Chytrá škola“

Rada městského obvodu Poruba

#### 1. uděluje souhlas

zřizovatele v rámci zapojení Základní školy, Ostrava-Poruba, J. Šoupala 1609, příspěvkové organizace, do grantového programu Nadace O2 se sídlem Praha 4 - Michle, Za Brumlovkou 266/2, PSČ 140 22, IČO 26700000 s názvem "O2 Chytrá škola", s tím, aby Nadace O2 poskytla základní škole nadační příspěvek na základě smlouvy o poskytnutí nadačního příspěvku dle přílohy č. 4

#### 2. ukládá

informovat základní školu o přijatém usnesení Rady městského obvodu Poruba dle bodu 1) tohoto usnesení



*podpsáno elektronicky*



**Příloha č. 4: Informace o Zpracování osobních údajů pro pracovníky Příjemce**

Cílem těchto Informací o Zpracování osobních údajů Nadace O2, IČO 26700000, se sídlem Za Brumlovkou 266/2, 140 22 Praha 4 - Michle („Informace“ a „Nadace“) je informovat pracovníky Příjemce o tom, jaké jejich osobní údaje Nadace jako správce zpracovává při jejich činnosti v rámci Projektu a jaká práva jim v souvislosti se zpracováním Osobních údajů náleží.

Tyto Informace jsou vydány v souladu s nařízením (EU) 2016/679, o ochraně fyzických osob v souvislosti se Zpracováním Osobních údajů („nařízení“ nebo „GDPR“) za účelem zajištění informační povinnosti Nadace dle čl. 14 GDPR.

Nadace získává osobní údaje od Příjemce při realizaci Projektu a v omezeném rozsahu v závislosti na charakteru spolupráce též z veřejných evidencí (např. insolvenční rejstřík nebo evidence exekucí), a to vždy v souladu se zákonem.

**A. Kategorie osobních údajů**

Ze strany Nadace může v rozsahu odpovídajícím konkrétní činnosti pracovníka dojít ke zpracování zejména následující osobní a identifikační údaje:

- akademický titul
- jméno a příjmení
- adresa bydliště
- číslo dokladu totožnosti (občanský průkaz nebo pas)
- e-mail a telefon
- fotografie
- číslo bankovního účtu
- podpis

**B. Účely, právní důvody a doby zpracování osobních údajů**

Nadace zpracovává osobní údaje pracovníků Příjemce z důvodu řádného plnění smluvních a zákonných povinností a dále z důvodu oprávněného zájmu.

Poskytnutí osobních údajů nutných pro plnění smluvních a zákonných povinností Nadace je povinné a Nadace k němu nepotřebuje souhlas. Proti zpracování osobních údajů, které je založeno na oprávněném zájmu Nadace, je možné podat námitku.

Nadace zpracovává osobní údaje pracovníků zejména pro naplnění těchto dílčích účelů:

- plnění smlouvy (plnění smluvních a zákonných povinností)
- zajištění daňové evidence (plnění zákonných povinností)
- posouzení důvěryhodnosti pracovníků Příjemce (oprávněný zájem Nadace).

Osobní údaje jsou zpracovány v rozsahu nutném pro naplnění těchto dílčích účelů po dobu výkonu činnosti pracovníka a po jeho skončení po dobu nutnou k ochraně práv Nadace nebo po dobu přímo stanovenou právními předpisy, případně po dobu platnosti souhlasu, pokud je souhlas důvodem zpracování. Poté jsou osobní údaje vymazány či anonymizovány.

**C. Kategorie příjemců osobních údajů**

Nadace využívá při výkonu činností souvisejících se zpracováním osobních údajů pracovníků služby jiných subjektů. Pokud tito dodavatelé zpracovávají osobní údaje předané od Nadace, mají postavení zpracovatelů osobních údajů a zpracovávají osobní údaje pouze v rozsahu pokynů od Nadace a nesmí je využít jinak.

Takovými zpracovateli jsou zejména poskytovatelé kontrolních a auditních služeb.

Zpracovateli mohou být jak společnosti se sídlem na území České republiky, tak společnosti se sídlem v členském státě Evropské unie nebo tzv. státech bezpečných. K předání a zpracování osobních údajů v zemích mimo území Evropské unie, dochází vždy v souladu s platnou legislativou.

#### **D. Způsob zpracování osobních údajů**

Nadace zpracovává osobní údaje ručně a vede evidenci veškerých činností, při kterých dochází ke zpracování osobních údajů.

#### **E. Informace o právech subjektů údajů v souvislosti se zpracováním osobních údajů**

Subjekt údajů má v souvislosti se Zpracováním osobních údajů níže uvedená práva, přičemž tato práva lze uplatnit prostřednictvím kontaktní osoby Projektu v Nadaci, případně po ukončení spolupráce za podmínky ověření totožnosti nebo formou žádosti s úředně ověřeným podpisem zaslané na [dominika.herdova@o2.cz](mailto:dominika.herdova@o2.cz).

##### **1. Právo na přístup k osobním údajům**

Dle čl. 15 GDPR má subjekt údajů právo na přístup k osobním údajům.

##### **2. Právo na opravu nepřesných údajů**

Dle čl. 16 GDPR má subjekt údajů právo na opravu nepřesných osobních údajů, které o něm bude Nadace zpracovávat.

##### **3. Právo na výmaz osobních údajů**

Dle čl. 17 GDPR má subjekt údajů právo na výmaz osobních údajů, které se ho týkají, pokud Nadace neprokáže zákonné důvody pro zpracování osobních údajů. Nadace má nastaveny mechanismy pro zajištění anonymizace či výmazu osobních údajů v případě, že již nejsou potřeba k účelu, pro který byly zpracovávány.

##### **4. Právo na omezení Zpracování**

Dle čl. 18 GDPR má subjekt údajů do doby vyřešení podnětu právo na omezení zpracování, pokud bude popírat přesnost osobních údajů, důvody jejich zpracování nebo pokud podá námitku proti jejich zpracování.

##### **5. Právo na oznámení opravy, výmazu nebo omezení zpracování**

Dle čl. 19 GDPR má subjekt údajů právo na oznámení opravy, výmazu nebo omezení zpracování osobních údajů ze strany Nadace.

##### **6. Právo vznést námitku proti zpracování osobních údajů**

Dle čl. 21 GDPR má subjekt údajů právo vznést námitku proti zpracování svých osobních údajů, které Nadace zpracovává z důvodu oprávněného zájmu Nadace. V případě, že Nadace neprokáže, že existuje závažný oprávněný důvod pro zpracování, který převažuje nad zájmy nebo právy a svobodami subjektu údajů, Nadace zpracování na základě námítky ukončí bez zbytečného odkladu.

##### **7. Automatizované individuální rozhodování včetně profilování**

Subjekt údajů má právo nebýt předmětem žádného rozhodnutí založeného výhradně na automatizovaném zpracování, včetně profilování, které by pro něj mělo právní účinky nebo se jej obdobným způsobem významně dotklo. Nadace uvádí, že neprovádí automatizované rozhodování bez vlivu lidského posouzení s právními účinky pro pracovníky.

##### **8. Právo obrátit se na Úřad pro ochranu osobních údajů**

Subjekt údajů má právo obrátit se na Úřad pro ochranu osobních údajů ([www.uoou.cz](http://www.uoou.cz)).