

Dodatek č. 2 ke Kupní smlouvě

uzavřené Smluvními stranami dne 13.12.2022

Siemens Healthcare, s.r.o.

se sídlem: Budějovická 779/3b, 140 00 Praha 4
IČO: 04179960
DIČ: CZ04179960
zapsána: v obchodním rejstříku vedeném Městským soudem v Praze,
oddíl C, vložka 243166
bankovní spojení: [REDACTED]
č. účtu: [REDACTED]
zastoupená: [REDACTED]
kontaktní osoba: [REDACTED]
e-mail: [REDACTED]
(dále jako „prodávající“)

d

Krajská zdravotní, a.s.

se sídlem: Sociální péče 3316/12A, Ústí nad Labem, PSČ 401 13
IČO: 25488627
DIČ: CZ25488627
zapsána: v obchodním rejstříku vedeném Krajským soudem v Ústí nad
Labem, oddíl B, vložka 1550
bankovní spojení: [REDACTED]
č. účtu: [REDACTED]
zastoupená: [REDACTED]
kontaktní údaje: [REDACTED]
kontakt ve věcech soutěže: [REDACTED]
email: [REDACTED]
kontakt ve věcech technických: [REDACTED]
e-mail: [REDACTED]
(dále jako „kupující“)

Prodávající a kupující jsou dále označeni rovněž jako „smluvní strana“ či společně jako „smluvní strany“.

spolu jako smluvní strany dnešního dne uzavírají tento Dodatek č. 2 ke Kupní smlouvě (dále jen „dodatek“).

Článek I. Úvodní ustanovení

Smluvní strany uzavřely dne 13.12.2022 Kupní smlouvu na základě veřejné zakázky s názvem: „Dodávka angiografického hybridního systému, multidetektorového počítačového tomografu a magnetické rezonance pro Krajskou zdravotní, a.s.“, jejímž předmětem je

Dodávka zboží - angiografický hybridní systém Artis pheno, multidetektorový počítačový tomograf Somatom Edge Plus SG Nexaris a magnetická rezonance Magnetom Vida (dále jen „Smlouva“).

Článek II. Předmět dodatku

1. Smluvní strany se dnešního dne dohodly na změně Smlouvy formou tohoto dodatku č. 2 ke Smlouvě.
2. Dodatkem dochází k úpravě termínů dodání a předání zboží, kdy text čl. III. Doba a místo plnění, odstavce 1. se upravuje následovně:

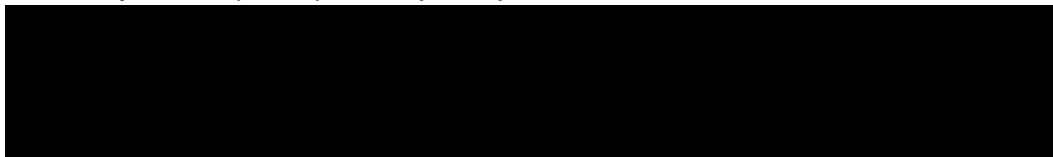
„Prodávající se zavazuje předat zboží kupujícímu nejpozději do 30.4.2024. O termínu předání musí prodávající informovat pověřené pracovníky (zástupce) kupujícího minimálně 15 pracovních dnů předem. Přesný termín a způsob předání bude domluven pověřenými zástupci prodávajícího a kupujícího. Pro dosažení tohoto termínu zajistí kupující následující protiplnění. Nejpozději do 15.1.2024 bude kupujícím zajištěno dokončení stavební připravenosti samotné vyšetřovny a příslušných místností a to tak, že budou prostory ve stavu požadovaném přiloženým odsouhlaseným technologickým projektem, který tvoří Přílohu č. 1 tohoto dodatku, aby bylo možné zahájit 16. 1.2024 návoz a samotnou montáž přístrojů. Po úplném dokončení nutných stavebních prací kupujícím, které budou následovat po návozu a montáži přístrojů prodávajícím, bude tato dodávka předána kupujícímu nejpozději do 30. 4. 2024. Za předpokladu dodržení termínu stavební připravenosti kupujícím, se prodávající zavazuje dodat kupujícímu zboží v termínech upřesněných v Příloze č. 2- HMNG 2310 tohoto dodatku.

V případě prodloužení kupujícího se zajištěním dokončení stavební připravenosti se kupující zavazuje uhradit skladné ve výši:

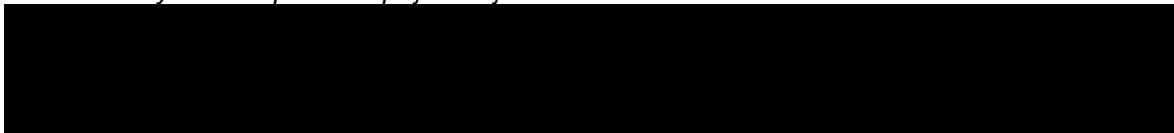
- 180.000 CZK za měsíc za uskladnění MAGNETOM Vida (vč. chlazení)
- 10.000 CZK za měsíc za uskladnění Artis pheno
- 10.000 CZK za měsíc za uskladnění SOMATOM Edge Plus SG Nexaris

Skladné bude uhrazeno za počet dnů mezi uskladněním a návozem na stavbu.

Pověřeným zástupcem prodávajícího je:



Pověřeným zástupcem kupujícího jsou:



3. Tímto dodatkem se dále kupující zavazuje uhradit prodávajícímu poplatek za přesun termínu výroby zboží se výši 90.000 CZK za posun MAGNETOM Vida a 60.000 CZK za posun SOMATOM Edge Plus SG Nexaris a 60.000 CZK za posun Artis pheno. Tyto částky budou kupujícím uhrazeny na základě daňového dokladu (faktury) vystaveného prodávajícím se splatností 30 dní a doručeného kupujícímu. Daňový doklad (faktura) musí být vystaven v souladu s ust. § 28 zákona č. 235/2004 Sb., o dani z přidané hodnoty, ve

znění pozdějších předpisů (dále jen "zákon o DPH"), a vedle náležitostí dle ust. § 29 zákona o DPH musí splňovat i další náležitosti. A to zejména:

- a) identifikační číslo kupujícího a prodávajícího,
- b) den splatnosti,
- c) označení peněžního ústavu a číslo účtu, ve prospěch, kterého má být provedena platba, konstantní a variabilní symbol,
- d) odvolávka na smlouvu uvedením názvu smlouvy a dodaného zboží,
- e) razítko a podpis osoby oprávněné k vystavení daňového dokladu (faktury).

4. Ostatní ujednání Smlouvy zůstávají beze změn a uplatní se v plném rozsahu.

Článek III.

Závěrečná ustanovení

1. Dodatek je sepsán ve dvou vyhotoveních s platností originálu a každá smluvní strana obdrží po jednom vyhotovení.
2. Smluvní strany prohlašují, že si text tohoto dodatku č. 2 řádně přečetly, tomuto porozuměly a souhlasí s ním.
3. Tento dodatek nabývá platnosti a účinnosti dnem jejího podpisu oběma smluvními stranami.

Příloha č.1 - Technologický projekt - předáno elektronicky

Příloha Č.2-HMNG 2310

V Ústí nad Labem, dne

V Praze, dne

Za kupujícího

Za prodávajícího

HYBRIDNÍ OPERAČNÍ SÁLY KZ ÚSTÍ NZL

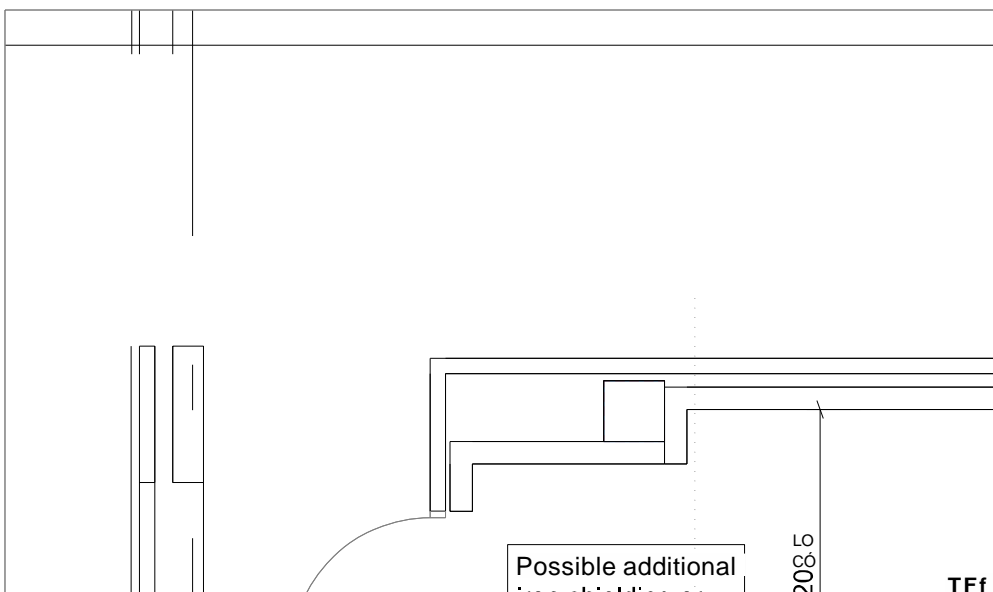
Harmonogram montáží medicínských systémů Siemens:

- 15.01.-25.01.2024 Montáž kabiny pro MR
- 30.01.-09.02.2024 Montáž MR Magnetom Vida
- 12.02. - 22.02.2024 Montáž CT Somatom Edge na kolejnice
- 26.02.-07.03.2024 Montáž angio Artis Pheno
- 04.03. - 07.03.2024 Montáž operačních stolů Maquet

- 05.02. - 15.02.2024 Instalace systému pracovních stanic syngo.via (netýká se stavby)
- 11.02. - 15.02.2024 Dodání ultrazvuku Freestyle (netýká se stavby)

- 11.03.-22.03.2024 Startup CT Somatom Edge
- 18.03. - 28.03.2024 Startup angio Artis Pheno
- 01.04. - 10.04.2024 Startup MR

Uspořádání zařízení - Platí pouze pro CS-

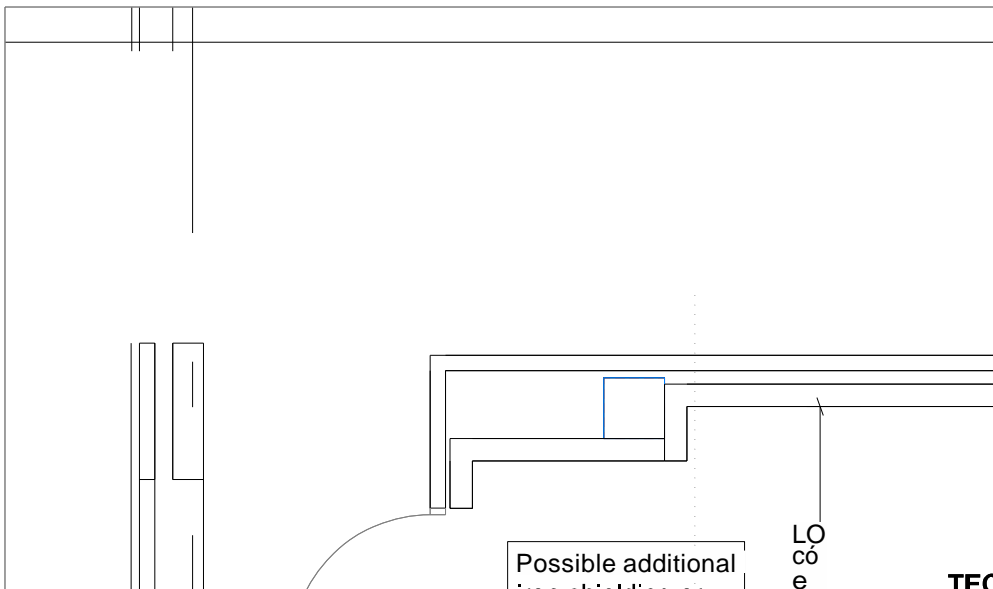


Possible additional

208.5

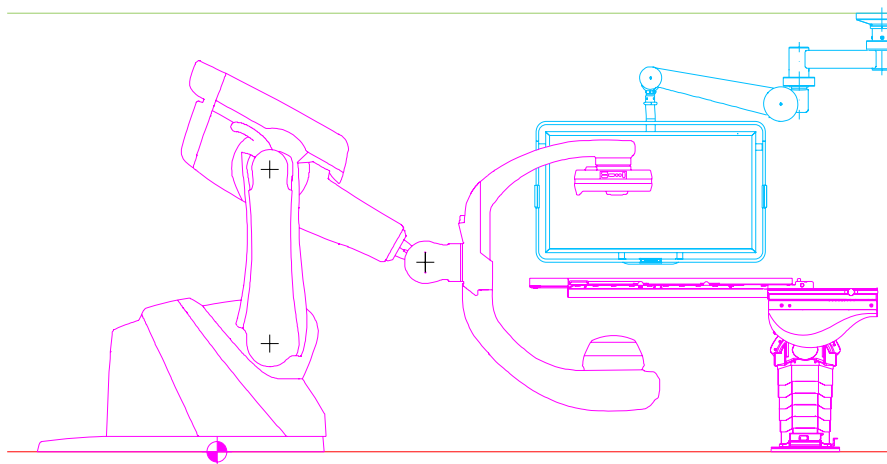
TF

Uspořádání zařízení - Platí pouze pro CS-



Technické detaily - ARTIS pheno

Výška místnosti



Výška místnosti (RH): 2770 mm to 3100 mm

potřebná výška místnosti (měřeno od nejvyššího bodu podlahy (včetně podlahové podkonstrukce).

Vezměte na vědomí upozornění pro bezpečnostní prostor!

Bezpečnostní prostory na stropě v oblasti pohybu podlahového c-ramene

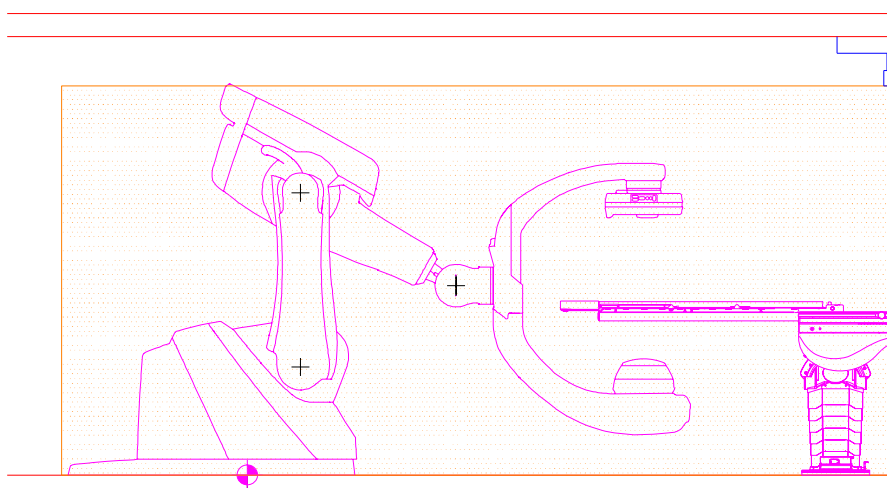
- (A) V této oblasti nesmí být na stropě instalovány žádné součásti, které nejsou součástí systému.
- (B) Součásti, které nejsou součástí systému a jsou instalovány v této oblasti, musí splňovat požadavky:

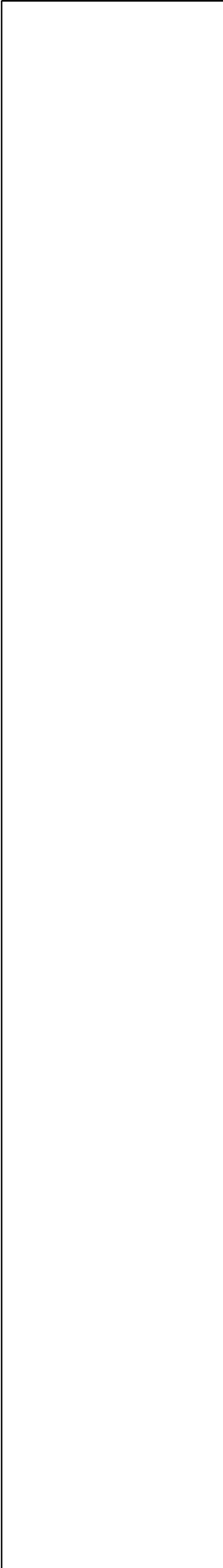
Minimální volný prostor mezi spodní hranou pevné části (např. sloupku nosné konstrukce) a čistou podlahou: 2520 mm.

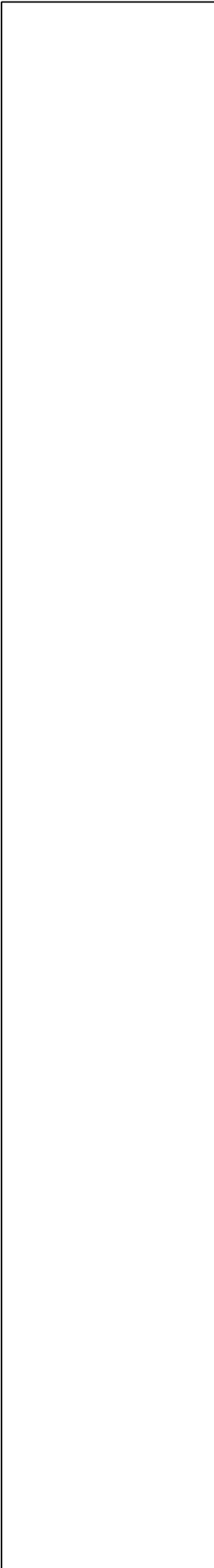
Výšku stropu lze v oblasti B během instalace nastavit na 2520 mm. S nakořenou výškou < 2850 mm má parkovací poloha pod stropem pouze omezené využití (Omezený volný prostor pro osoby s výškou > 180 cm).

Pohyblivé části (např. nosné rameno) součástí, které se nacházejí pod minimální výškou, nejsou schopny provést vyhnutí mimo maximální rozsah pohybu (BW) podlahové!*

V opačném případě hrozí nebezpečí přimáčknutí personálu nebo poškození součástí.







Aby se zabránilo používání pouze testovány společně považovány za Aktuální seznam zastoupení spo

(jT) Maquet

[SCI] System



6° PE_Z

1) štacion

Napájení MAGNETOM Vida XQ

Požadavky na napájení	
Síť: TN-S	3/N/PE AC 50/60 Hz ± 1 Hz
Napětí sítě:	400 V ± 10%
Výkyv mezi fázemi:	max. 2 %
System XQ	Impedance sítě: < 110 mΩ Jištění v těch, rozvaděči: 125 A
Povoleny jsou pouze měděné kabely.	
Sekvence měření < 3 s.	
Velikost svorek v EPC are designed for 50 mm ² , v GPA pro 70 mm ² .	
Průřez kabelu se určuje podle národních předpisu a výpočtu.	

Connection vaku
System XQ:
Power consump
for time up to <

Osvětlení místnosti

Okolní osvětlení v místnostech s diagnostikou nebo s pracovními stanicemi musí odpovídat národním předpisům.
Musí být dodrženy obecné požadavky, jako je potřebná intenzita osvětlení - nastavitelná, re blikání nebo omezení oslnění a odrazů atd. (EN 12464-1, DIN 5035-7).

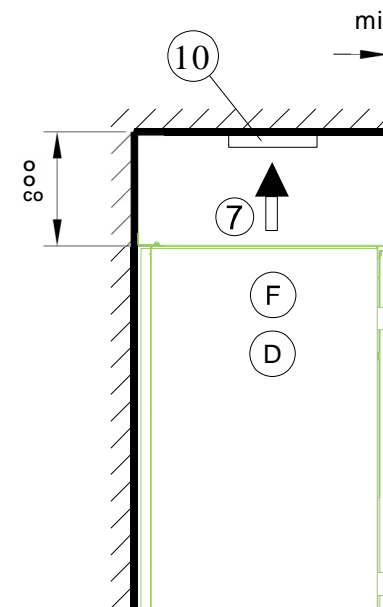
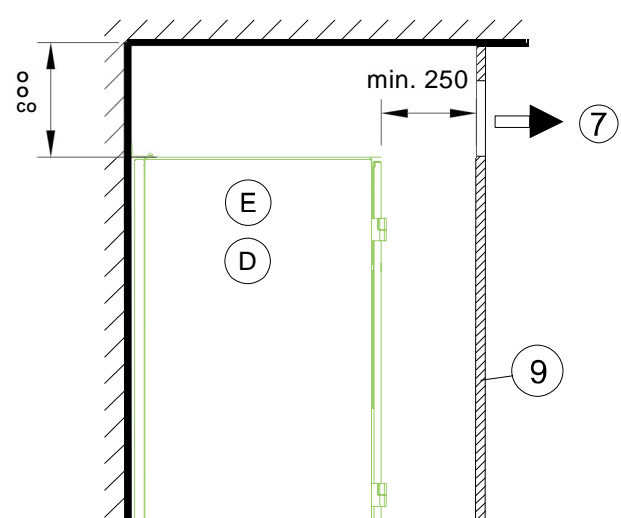
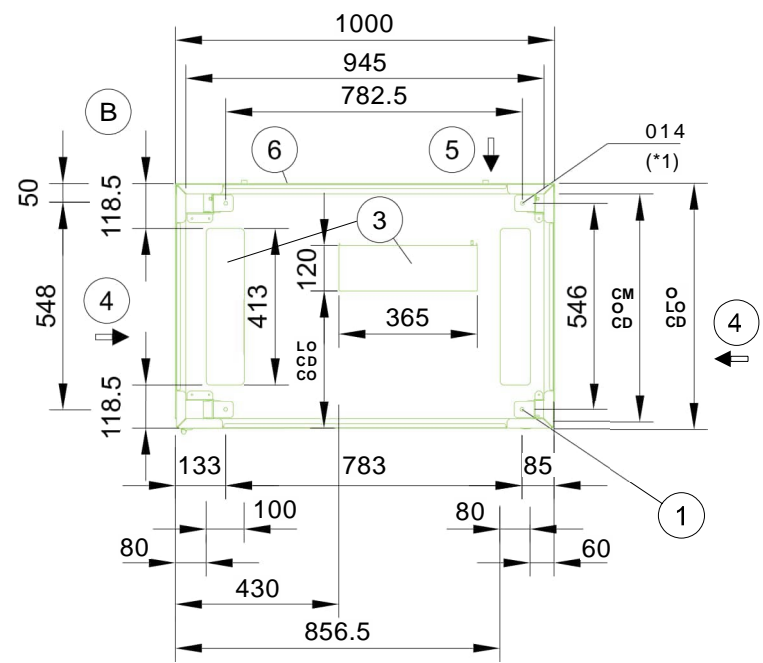
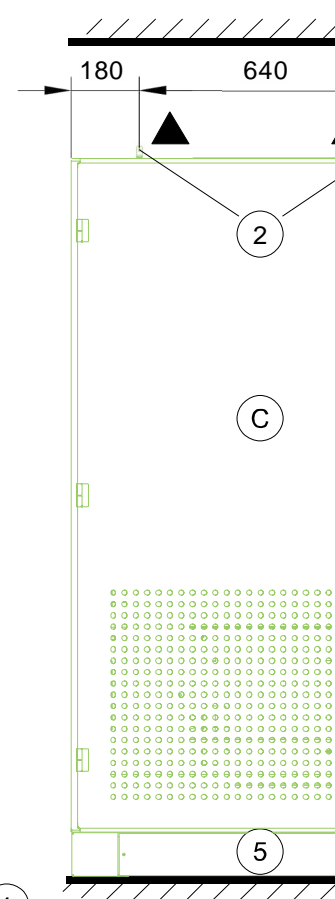
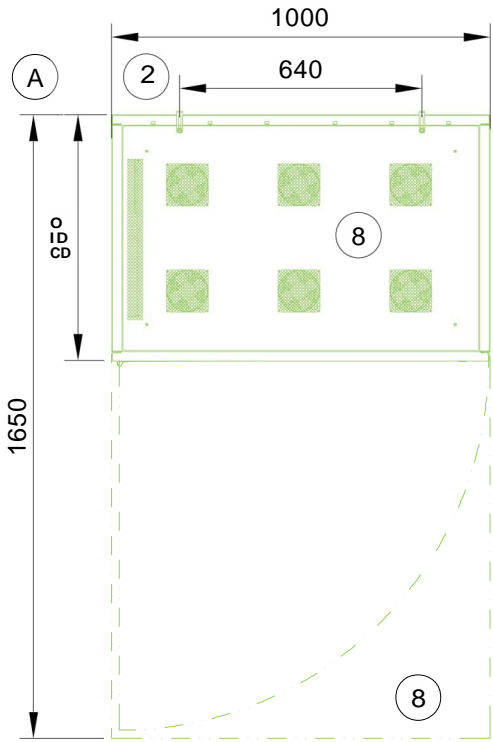
Legend electrical installation

1 To external conductive parts

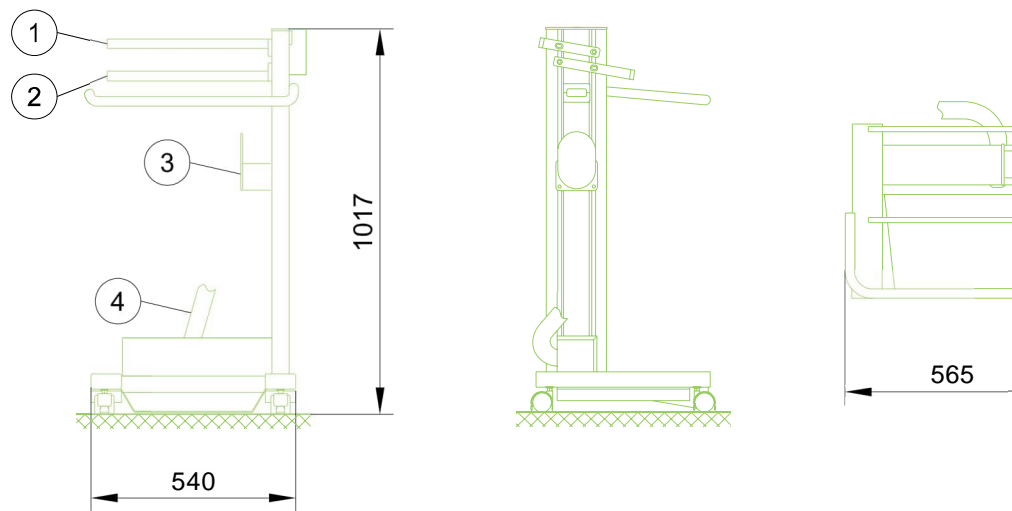
Mains T

Mains T

Image systém ATIS



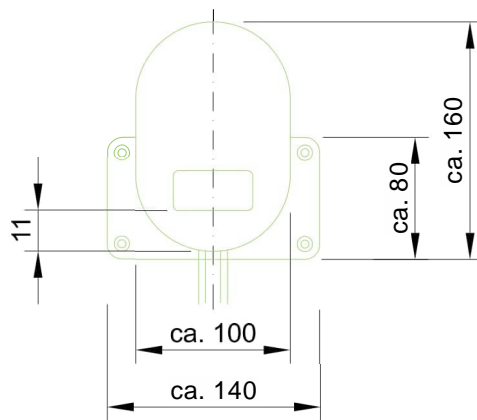
Control console cart



- | | |
|----------------------|--|
| ① Clamp rail for ECC | (T) Clamp rail for control modules |
| ③ Cable holder | (jř) Corrugated hoše Ø 30 (6 m to ceiling) |

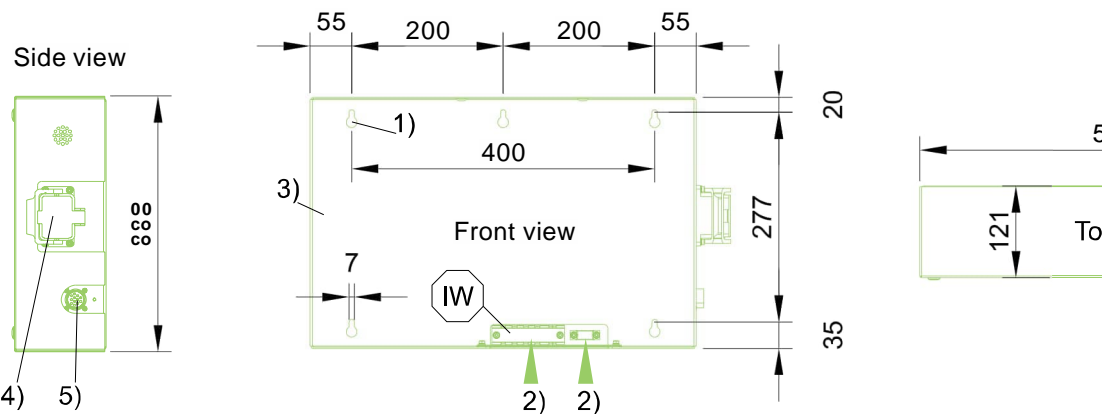
Control console cart movable on rollers. Cable lead-in via ceiling outlet.

Wall holder for charging station wireless footswitch



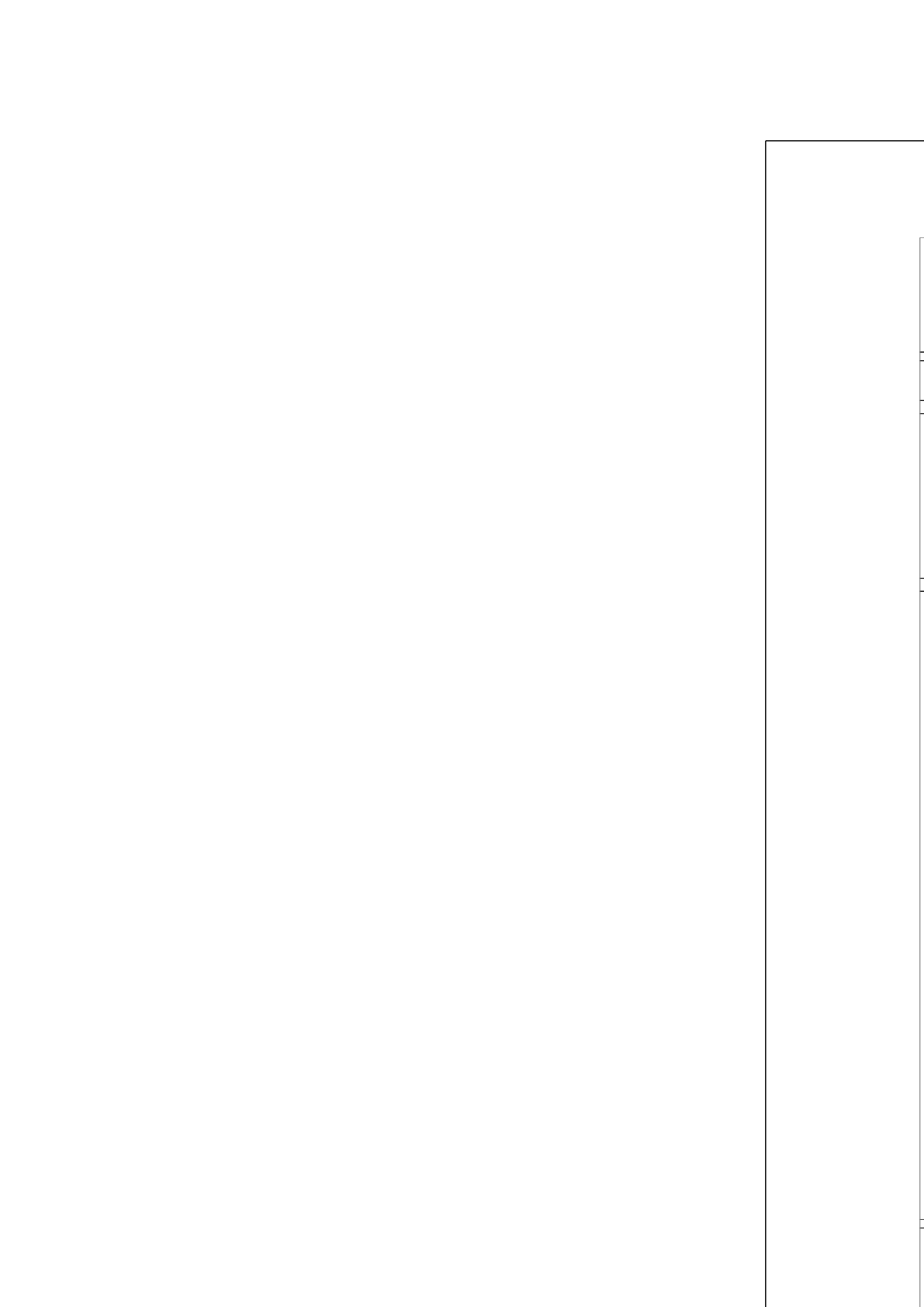
Construction only scherr
Dimensions may not be

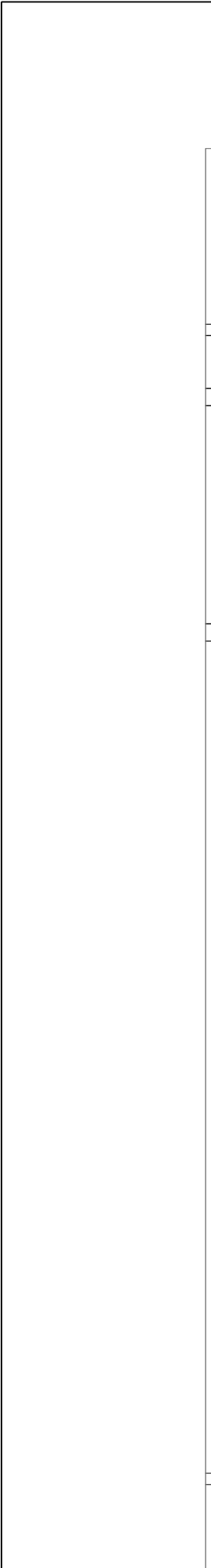
Connection box for control elements



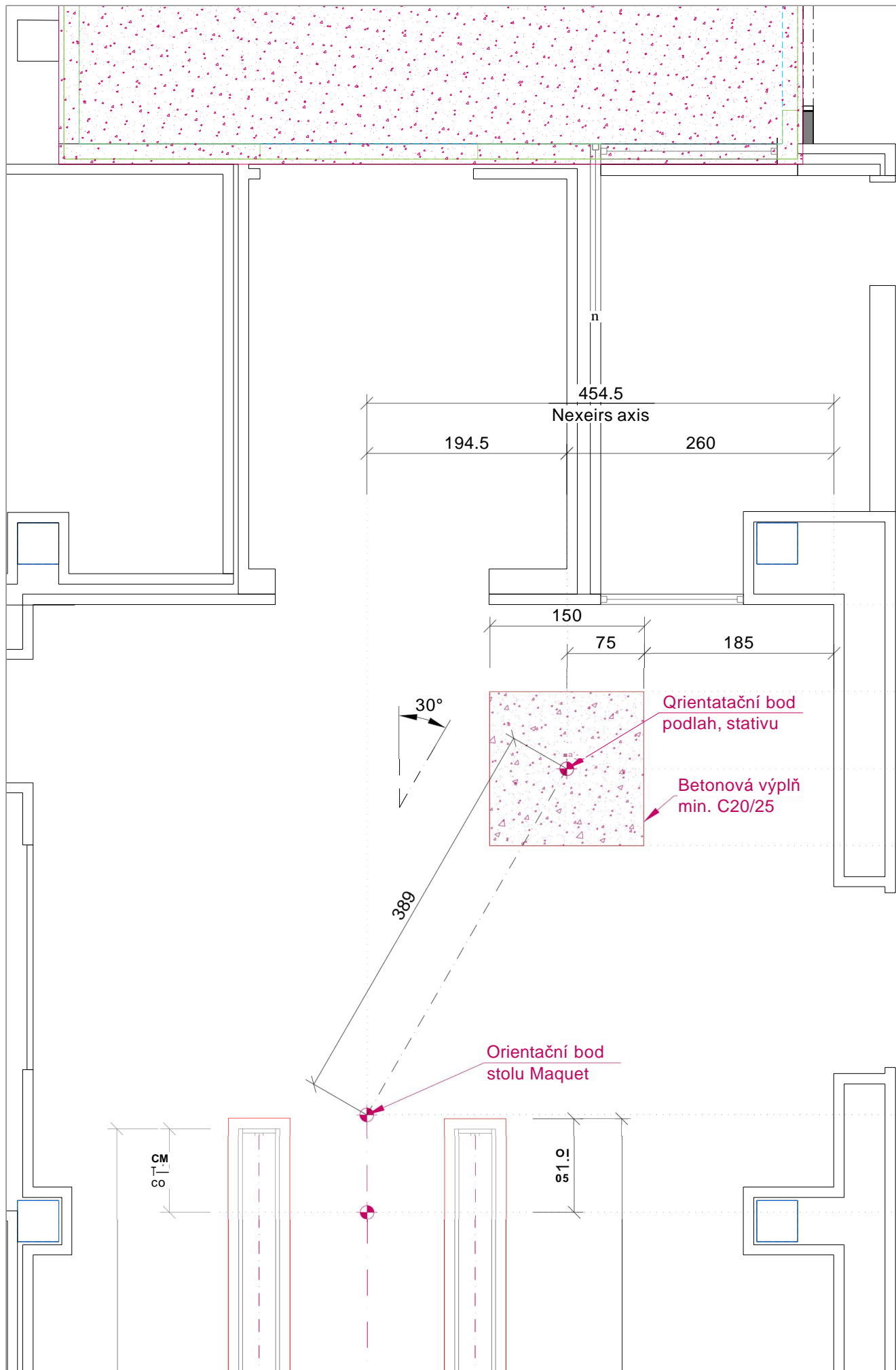
- | | |
|--|-----------------|
| ① Mounting points (5, obtain mounting materials on site) | ② Cable lead-in |
|--|-----------------|

- | | | |
|------------------------------------|-----------------------|------------------|
| ③ Illustration without cover panel | ④ Injector connection | ⑤ Connection for |
|------------------------------------|-----------------------|------------------|

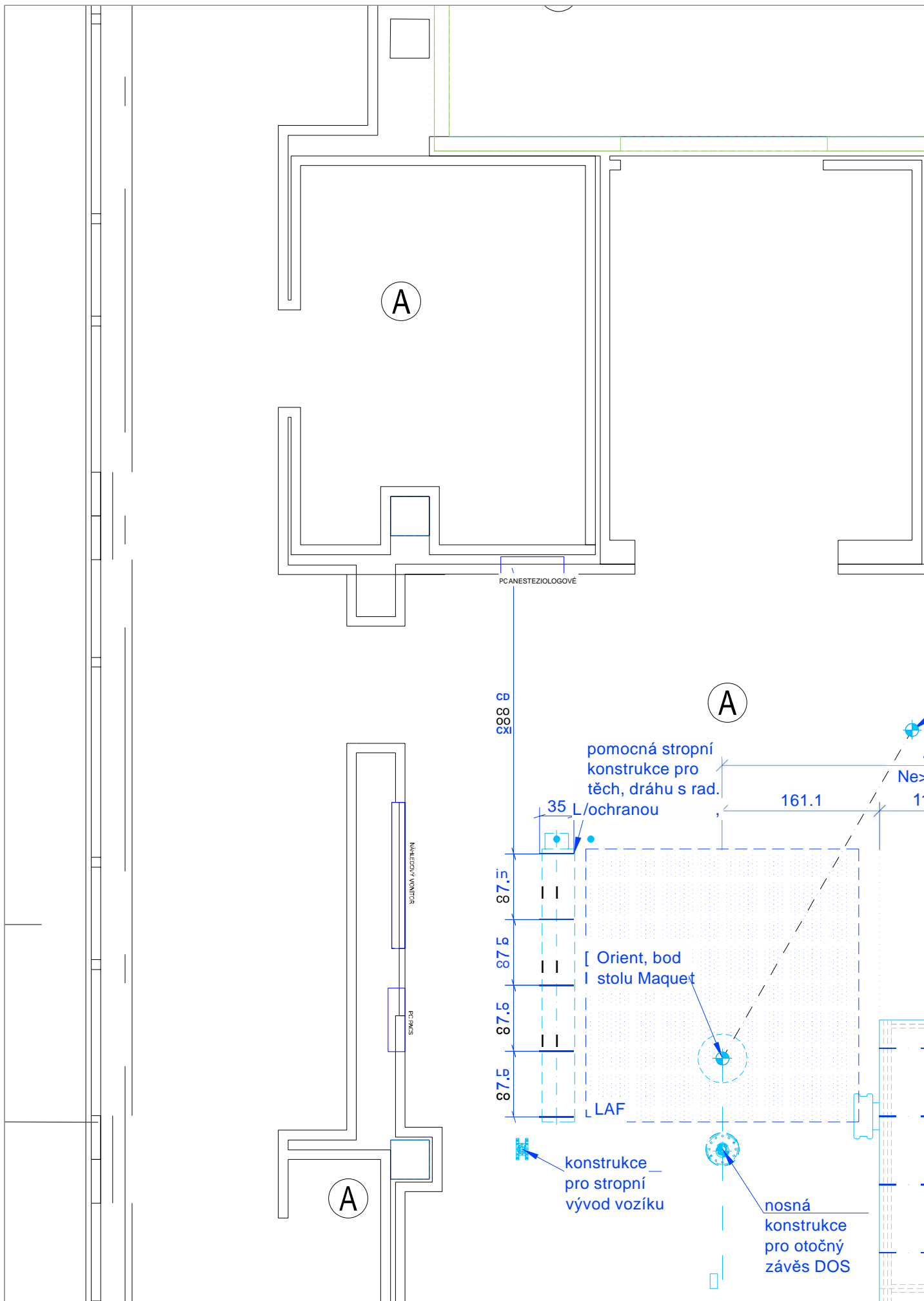




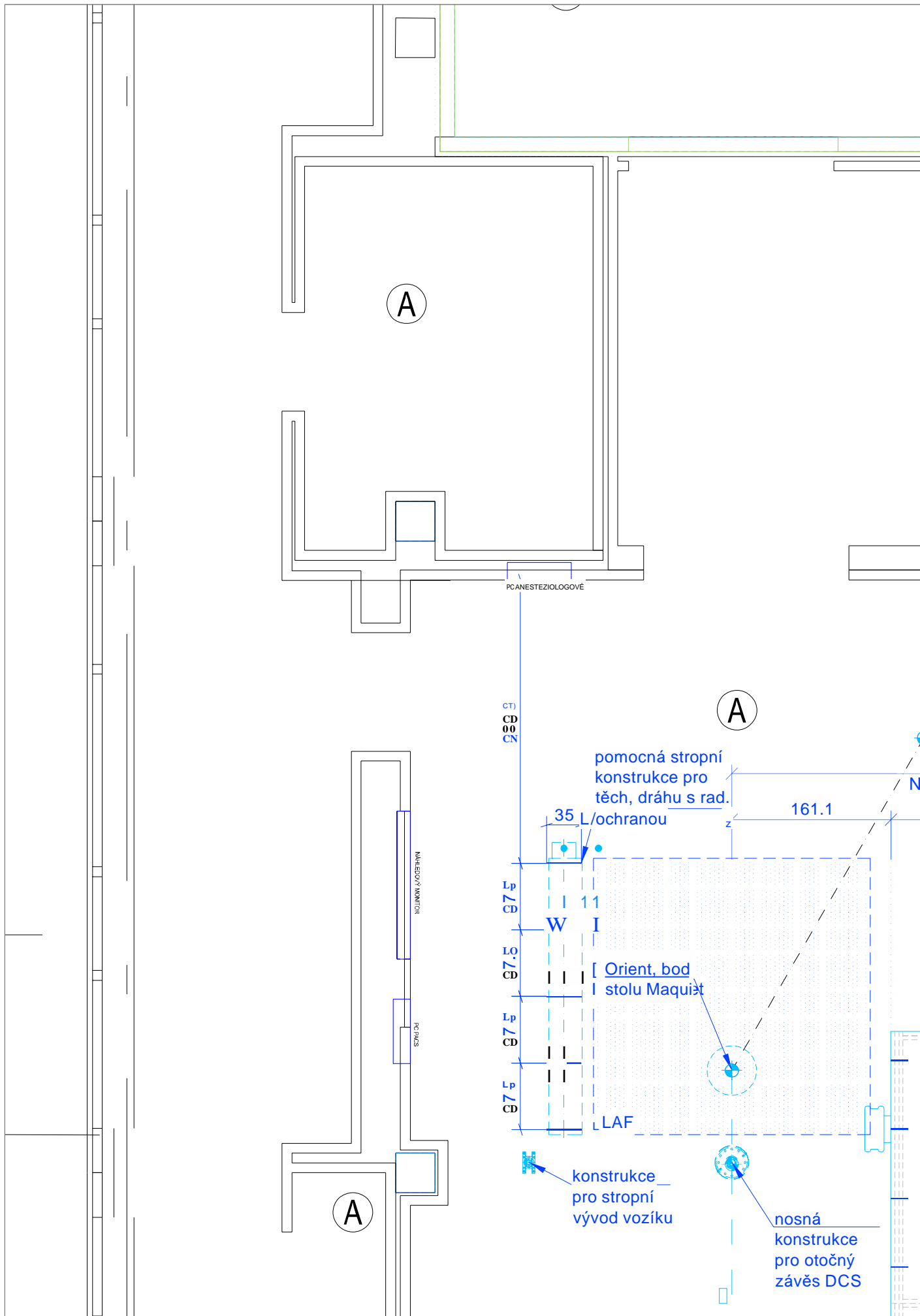
Příprava staveniště - Výřez v podlaze a betonový základ



Příprava stavby - Doporučení pro projektování konstrukce s



Příprava stavby - Doporučení pro projektování konstrukce s



Obecné informace

Chladicí systém voda/vzduch je volitelnou možností v případě, že na místě není k dispozici chladicí okruh gantry CT.

Skládá se z vnitřní jednotky a venkovní jednotky, které jsou propojeny vodními hadicemi, ne kabely. Sekundární chladicí okruh mezi gantry a vnitřní jednotkou je chlazen primárním chlazením venkovní jednotky.

Přívod chladicí vody (primární a sekundární chlad, okruh) lze provést pomocí flexibilních vodních hadic nebo pevným potrubím (PVC, měď, nerezová ocel).

Doporučuje se vodovodní kohoutek (s přípojovacím závitem 3/4") a odtok vody (např. dřez) pro účely servisu a plnění.

Rozsah dodávky

STANDARD:

- Vnitřní a venkovní jednotka
- Systémové kabely: W820 a W821
- Vodní hadice (flexibilní) pro sekundární chladicí okruh:
 - Dostupné délky: 10 m, 20 m nebo 30 m; přebytečnou délku zkraťte na místě.
 - Vnější Ø: 34 mm, min. poloměr ohybu: 150 mm.
 - S izolací vnější Ø: 58 mm, vhodné pro kabelové kanály do výšky 60 mm a teplotu chladicí vody v rozmezí > 8 °C až 16 °C.

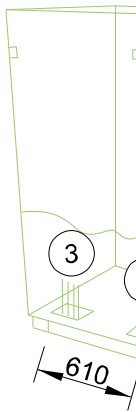
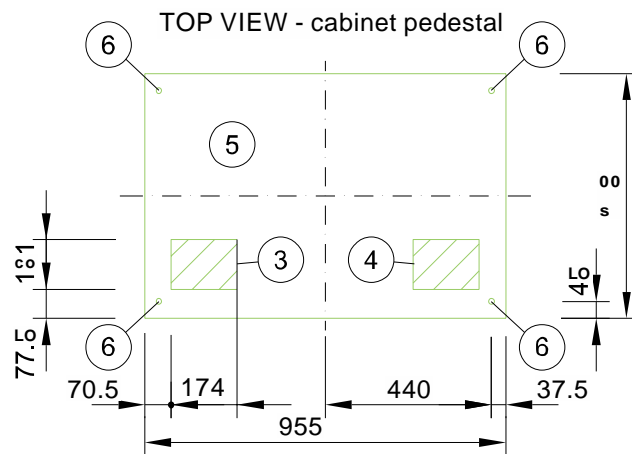
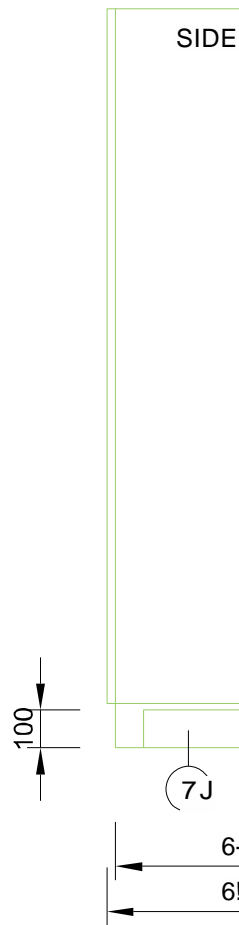
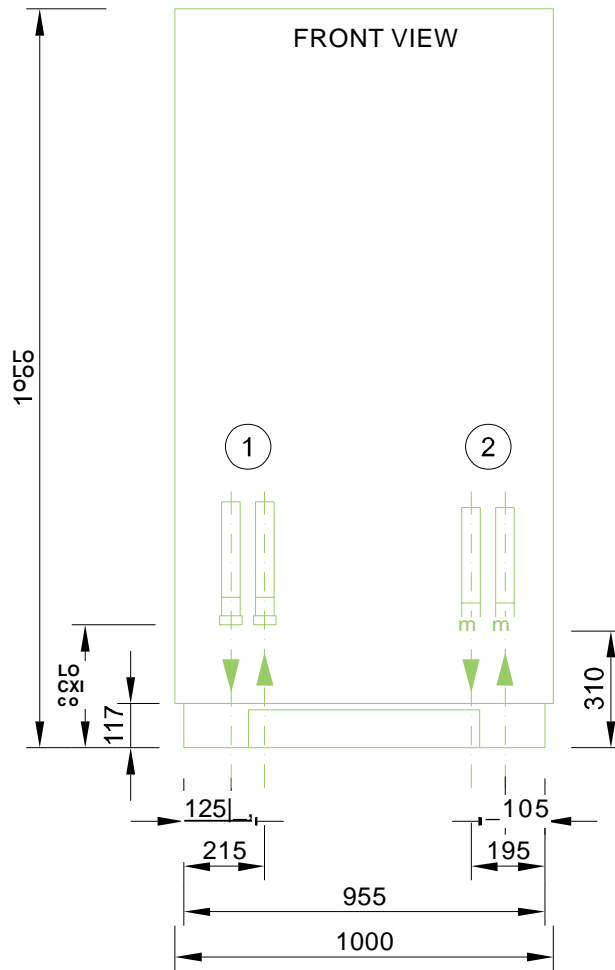
Upozornění: Pro teplotu chladicí vody 4 °C až < 8 °C je nutná dodatečná tepelná izolace vodních hadic. V případě se vnější průměr tepelné izolace nevejde do standardních kabelových kanálů o výšce 60 mm.

- Předobjednávka je možná
- Vodní hadice (flexibilní) pro primární chladicí okruh:
 - Délka k dispozici pouze: 4 x 20 m se dvěma přípojovacími adaptéry; přebytečnou délku zkraťte na místě.
 - Vnější Ø: 44 mm; min. poloměr ohybu: 320 mm
 - Tepelná izolace musí být zajištěna na místě
- Předobjednávka je možná
- Odtok vody pro kondenzaci:
 - Délka 25 m; (vnější průměr Ø 10 mm; vnitřní průměr Ø 6 mm)
 - Min. poloměr ohybu: 30 mm; NELZE ROLOVAT
 - Přebytečnou délku zkraťte na míru
 - Minimální průtok: 2 l/h při relativní vlhkosti 75 %.
- Příslušenství:
 - Sada půlených objímek (adaptér pro metrický systém M45 x 2 na 1 1/2 palce).
 - Spojovací kusy při použití pevného potrubí; pro spojení ohebné vodní hadice a pevného potrubí
 - Přípojovací schéma pro připojení vody a elektrické připojení.
 - Směs vody a glykolu o objemu 100 l (4 x 25 l); Upozornění: Do této směsi nepřidávejte čistič.

VOLITELNĚ:

- Sada pro případ zemětřesení; k dispozici pro země náchylné k zemětřesení pro zajištění vnitřní jednotky.
- Přídavný průtokový ohřívač pro provoz tohoto chladicího systému s rozsahem okolní teploty -10 °C až 10 °C je k dispozici jako volitelné příslušenství.
- Servisní spínač: V případě servisu slouží tato volitelná funkce k vypnutí venkovní jednotky
- Sada pevného potrubí DN25/DN32: Instalační materiál pro připojení dodaných flexibilních hadic dostupných typů CT chladicích systémů k pevnému potrubí na místě.

Vnitřní jednotka CT



Q Secondary cooling Circuit (to gantry) () Primary cooling Circuit (to outdoor unit)

(jT) Cut-out /cable inlet in cabinet base plate for water hoses; on-site power cable and system cable

(jT) Cut-out /cable inlet in cabinet base plate for water hoses and system cable W821

5 Cabinet base (jT) Holes (including alternativě mounting holes) for floor mounting;

7 Cut-outs/cable inlet in base when routed on the floor (dummy plates); water hoses and system cable through the floor through the base of the cabinet; inlets are possible from all sides; dimensions opposite side; cut-outs are also used for transportation with a pallet truck

Floor mounting: - Basically not required
 - Observe applicable country-specific guideline in countries prone to earthquakes
 - Drill holes are included in the cabinet base
 - Mounting material not in scope of delivery

Transport: - Transportation on a pallet for moving through the building
 - Four rollers are integrated within the cabinet pedestal. **ONLY** used for final position

Obecné informace

Stropní monitorový systém Single/Dual (MCS1/MCS2) se skládá především z následujících částí:

- dílčí konstrukce pro nedokončený strop a mezistrop (stropní deska, deska rozhraní, 3x závitové tyče M16x1000 mm, 3x distanční pouzdra, kotvy HILTI HST-3-M16 nebo Fischer)
- 1x trojúhelníková deska s přírubovou trubicou $l = 600$ mm, případně $l = 200$ mm
- 1x kryt: standardní "malý" 0360 mm (výška 110 mm) nebo volitelný "velký" 0600 mm (výška 110 mm)
- podpěrné rameno, otočné rameno, podpěra monitoru pro jeden monitor (MCS1) nebo dva
- přípojovací sada (optické kabely (go.-/X.platform 15 m/30 m, jinak 32 m), napájecí a zemní kabely, drobné díly).

Volitelně: Na přírubovou trubku lze namontovat druhé rameno s ochranou proti záření horního světla.
Nosnost stropu musí být před instalací zkontrolována zátěžovým analytikem.

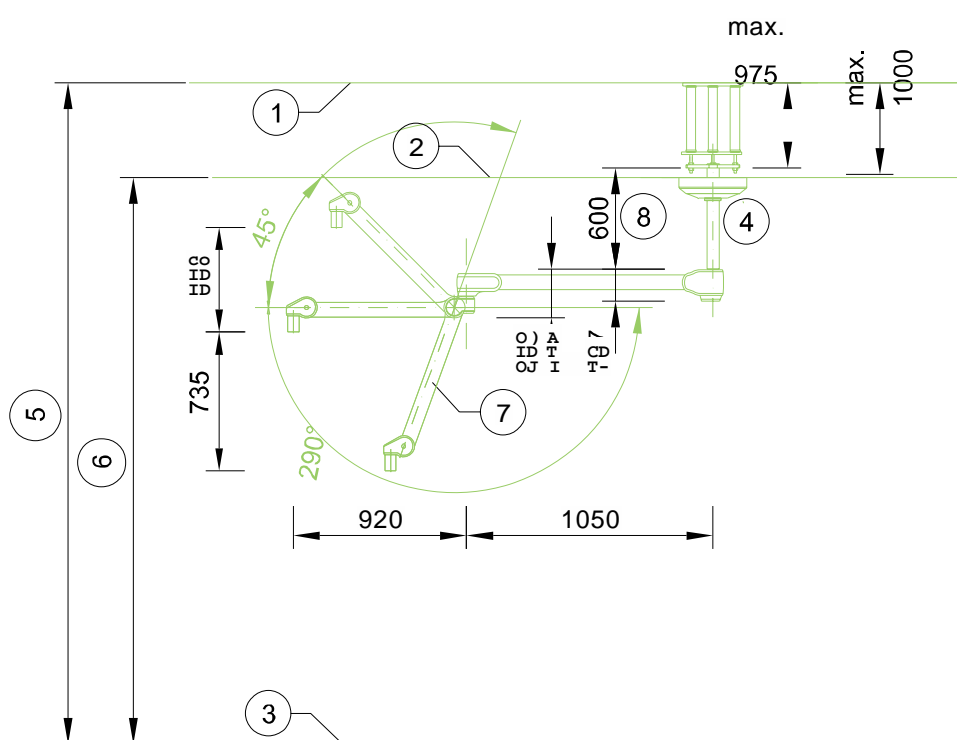
Stávající spodní konstrukce může být znovu použita (Haseke od roku 2014, Ondal od roku 2015).

Prostředí

	Operation	Transport and storage
Okolní teplota	+18°C to +30°C	-20°C to +50°C
Teplotní gradient (bez kondenzace)	max. 10 K/h	max. 10 K/h
Relativní vlhkost (bez kondenzace)	20% to 80%	Transport: 5% to 90%, storage: 5% to 90%
Atmosférický tlak		700 hPa to 1060 hPa
Doba skladování		max. 2 months

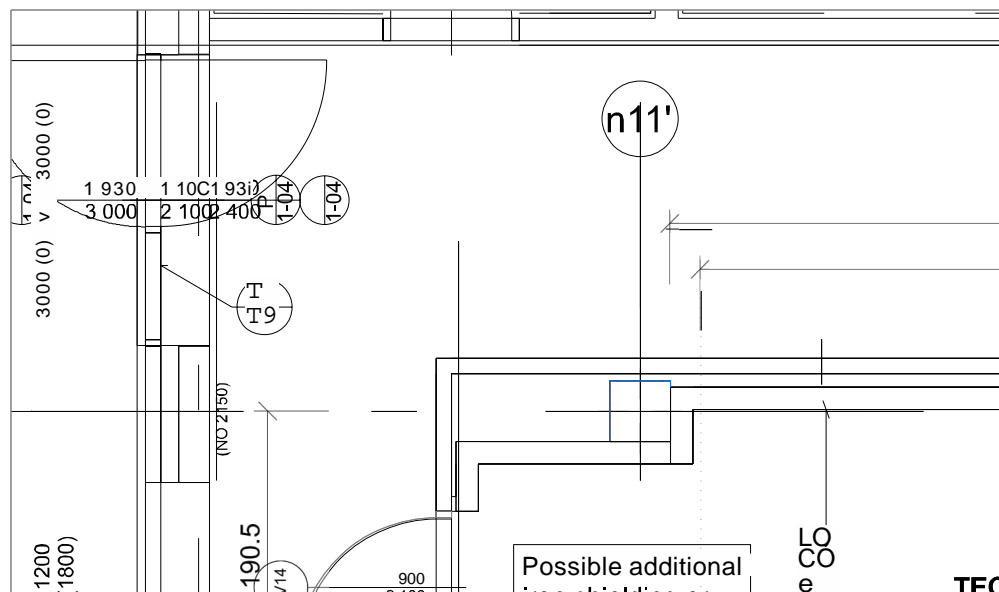
Údaje pro přepravu a skladování systému platí pouze v případě, že je systém přepravován v originálním přepravním obalu dodaném výrobcem. Všechny komponenty musí být skladovány v originálním obalu. Pokud již není originální obal k dispozici, musíte pro meziskladování použít ekvivalentní obal.

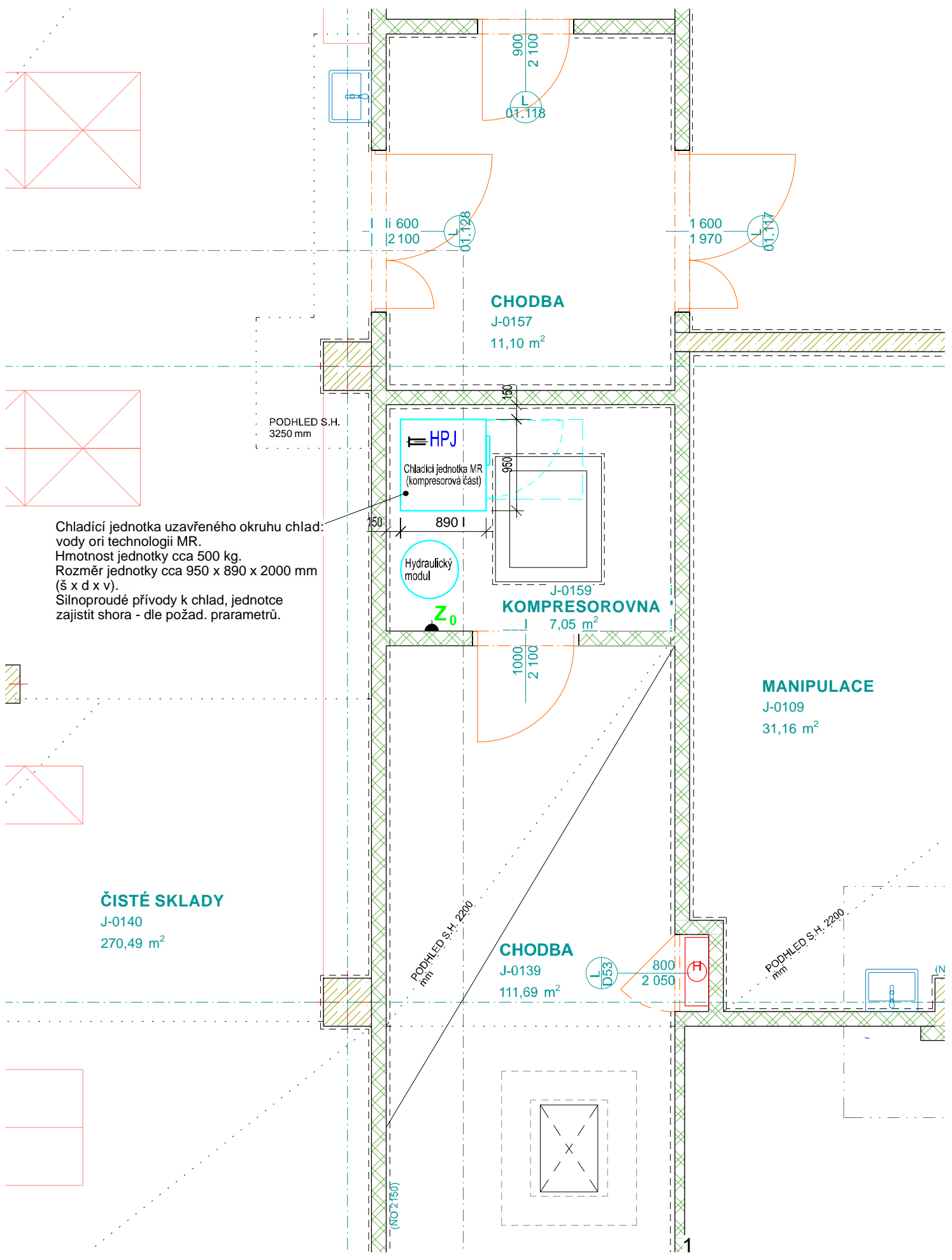
Výška stropu



0	Nedokončený strop (beton min. C20/25)	(T)	Mezistrop (podhled)	(jj)	Čistá f
(0)	Trubka s přírubou	(jT)	Výška místnosti měřená od dokončené podlahy OK po dokončení		

Uspořádání zařízení - Platí pouze pro CS-





CHODBA
J-0157
11,10 m²

KOMPRESOROVNA
J-0159
7,05 m²

MANIPULACE
J-0109
31,16 m²

CHODBA
J-0139
111,69 m²

ČISTÉ SKLADY
J-0140
270,49 m²

Chladicí jednotka uzavřeného okruhu chladivové vody při technologii MR.
Hmotnost jednotky cca 500 kg.
Rozměr jednotky cca 950 x 890 x 2000 mm (š x d x v).
Silnoproudé příkony k chlad. jednotce zajistit shora - dle požad. parametrů.

PODHLÉD S.H. 3250 mm

PODHLÉD S.H. 2200 mm

PODHLÉD S.H. 2200 mm

(NO 2150)

1