



Níže uvedeného dne, měsíce a roku uzavřely smluvní strany:

Na straně jedné: **Linde Gas a.s.**  
Sídlo: U Technoplynu 1324, 198 00 Praha 9 – Kyje



Na straně druhé: **Krajské ředitelství policie Jihomoravského kraje**  
Sídlo/trvalý pobyt: Kounicova 24, 611 32 Brno

Číslo zákazníka:  
570217780



tuto  
**SMLOUVU O DLOUHODOBÉM NÁJMU LAHVÍ**  
**Č. 20/2024/TP/570217780**  
(dále jen „Smlouva“)

- Nájemce získává jednorázovým zaplacením níže uvedeného nájemného právo užívat typ Lahve či jiného Distribučního prostředku pronajímatele v počtu a po dobu určené níže v článku 15.
- Nájemné uhradí zákazník v hotovosti, kartou na platebním terminálu v Prodejním místě Linde nebo bezhotovostním převodem ve lhůtě splatnosti uvedené na faktuře, a to předem na celou dobu nájmu.
- Pronajaté Distribuční prostředky mohou být použity jen k odběru Plynů od pronajímatele, popřípadě od dodavatele pověřeného pronajímatelem.
- Náklady na obsluhu při plnění Plynem, údržbu, servis, předepsané tlakové zkoušky Distribučních prostředků nese pronajímatele.
- Po skončení Smlouvy (nebude-li uzavřena nová smlouva) bude účtováno denní nájemné a dodatkové nájemné podle právě platných sazeb pronajímatele, dokud Distribuční prostředky nebudou vráceny příslušnému Prodejnímu místu Linde. Období pro výpočet a vznik nároku a účtování dodatkového nájemného, tj. užívání Lahví bez tzv. obrátky, počíná běžet 3 měsíce před skončením Smlouvy.
- Pronajímatele je oprávněn zaslat nájemci v předstihu návrh na prodloužení Smlouvy v podobě faktury, která bude specifikovat nové nájemné za dlouhodobý nájem Lahví. Pokud nájemce nezašle pronajímateleli nesouhlas s prodloužením Smlouvy do 30 dnů, Smlouva se prodlouží za cenových podmínek uvedených ve faktuře. V opačném případě se uplatní postup dle čl. 5 výše.
- V případě ukončení Smlouvy během doby, za kterou je uhrazeno dlouhodobé nájemné, není pronajímateleli povinen uhradit nájemci jakoukoliv částku ze zaplaceného nájemného.
- Pronajímateleli je oprávněn odstoupit od této Smlouvy, pokud nájemce umožní třetí osobě užívat pronajaté Distribuční prostředky bez předchozího písemného souhlasu pronajímatele nebo jej plní jinými Plynů než od pronajímatele, nebo nájemce přes upozornění pronajímateleli užívá pronajaté Distribuční prostředky v rozporu s touto Smlouvou, nebo je-li nájemce v prodlení s úhradou nájemného delší než 10 dní.
- Pokud je vůči smluvní straně vedeno insolvenční řízení, podala návrh na svou insolvenční, preventivní restrukturalizaci, zrušuje se s likvidací, nebo vůči ní byla zahájena exekuce prodejem podniku, může druhá strana přerušit plnění Smlouvy až do poskytnutí dodatečného zajištění (zálohové platba, platba v hotovosti na Prodejním místě aj.), a/nebo odstoupit od Smlouvy s účinky ex nunc.
- Nájemce se zavazuje, že bude utajovat, nevyužije pro sebe, nesdělí či nezpřístupní (např. předložením části Smlouvy, faktury, předávacího protokolu aj.) třetí osobě vyšší nájemného, specifikaci předmětu nájmu a veškeré ostatní konkurenčně určitelné, ocenitelné a běžně nedostupné skutečnosti týkající se pronajímateleli („Důvěrné informace“), které získá na základě plnění této Smlouvy. V případě porušení tohoto závazku mlčenlivosti má pronajímateleli právo okamžitě odstoupit od Smlouvy. Závazek mlčenlivosti se nájemce zavazuje zachovávat i po dobu 12 měsíců od skončení Smlouvy.
- Součástí této Smlouvy jsou níže uvedené Všeobecné obchodní podmínky Linde pro prodej Plynů a nájem Distribučních prostředků (dále jen „Podmínky“). Pojmy uvozené velkým písmenem, jež nejsou vysvětleny v této Smlouvě, mají význam uvedený v Podmínkách. Aplikace obchodních podmínek a jiných dokumentů nájemce na tuto Smlouvu je vyloučena, ledaže je pronajímateleli výslovně akceptuje prostřednictvím písemného a číslovaného dodatku podepsaného oprávněnými zástupci smluvních stran.
- Tato Smlouva se řídí českým právem; spory z této Smlouvy bude rozhodovat věcně příslušný soud místně příslušný dle sídla pronajímateleli. Tato Smlouva je nezávislá na jiných smlouvách uzavřených mezi stranami, strany vylučují aplikaci § 1727 Občanského zákoníku.
- Smluvní strany se dohodly, že má-li být tato Smlouva nebo dohoda jí měnící či doplňující v souladu se zákonem č. 340/2015 Sb., o registru smluv („ZRS“), uveřejněna prostřednictvím registru smluv, pak její uveřejnění se zavazuje zajistit bez zbytečného odkladu, nejpozději do data převzetí Distribučních prostředků, na své náklady postupem stanoveným v ZRS nájemce. Před uveřejněním této Smlouvy v registru smluv nájemce znečitelná ta ustanovení, která představují výjimku z povinnosti uveřejnění podle §3 odst. 1,2 ZRS, a to jmenovitě výše nájemného a osobní údaje, vč. podpisových vzorů zástupců smluvních stran.
- Podpisem Smlouvy smluvní strany stvrzují, že Smlouva je výsledkem jejich vzájemného vyjednávání, nájemce prohlašuje, že měl možnost ovlivnit její podmínky, byl seznámen s obsahem Podmínek a dalších dokumentů, na které Podmínky odkazují, a tudíž se neuplatní ustanovení § 1799 a § 1800 Občanského zákoníku o smlouvách uzavíraných adhezním způsobem.
- Specifikace typu pronajímaných Distribučních prostředků, délka pronájmu a výška nájemného:

Typ Distribučních prostředků	Počet pronajatých kusů	Počátek nájmu	Konec nájmu	Nájemné/kus v Kč + DPH
Lahve – technické plyny	17	1.3.2024	28.2.2025	2 830,-
Lahve – acetylen	7	1.3.2024	28.2.2025	2 830,-
Lahve – speciální plyny	4	1.3.2024	28.2.2025	3 720,-

V Ostravě

dne

V Brně

dne



## VŠEOBECNÉ OBCHODNÍ PODMÍNKY LINDE PRO PRODEJ PLYNŮ A NÁJEM DISTRIBUČNÍCH PROSTŘEDKŮ (dále jen „Podmínky“)

### 1. ZÁKLADNÍ USTANOVENÍ

Tyto Podmínky jsou integrální součástí každé smlouvy, na základě které se Linde zavazuje dodávat zákazníkovi technický, medicínský či speciální plynů v jakémkoliv skupenství v Distribučním prostředku nebo prostřednictvím Technického zařízení (dále jen „Plyn“) a/nebo mu pronajmout Distribuční prostředek či Technické zařízení Linde.

Jednotlivé smlouvy vznikají akceptací nabídky Linde zákazníkovi, a to prostřednictvím smlouvy, objednávkou zákazníka potvrzených ze strany Linde, a/nebo pouhým převzetím Distribučního prostředku Linde zákazníkovi (dále jen „Smlouva“). Strany jsou povinny své identifikaci a kontaktní údaje při uzavření Smlouvy uvádět správně a bez zbytečného odkladu informovat druhou stranu o změně těchto údajů. Smlouva se řídí českým právem; spory ze Smlouvy budou rozhodovány včetně příslušné české soudy místně příslušné dle sídla Linde.

Právní jednání směřující ke změně či ukončení Smlouvy vyžadují písemnou formu, pokud není stanoveno jinak. Vešle mechanismy změny cen stanoveného ve Smlouvě, je Linde oprávněna kdykoliv navrhnout zákazníkovi změnu cen Plynů, dalších produktů či nájemného, a to osobně, elektronickou zprávou či dopisem. Pokud zákazník do 30 dnů písemně odmítne změnu cen navrženou Linde, nové ceny se na zákazníka neuplatní, ale Linde bude mít v takovém případě právo vypovědět Smlouvu (i) na dodávku plynů v lahvích a jiných Distribučních prostředcích s jednoměsíční výpovědní dobou a (ii) smlouvu na dodávku kapalných technických plynů s tříměsíční výpovědní dobou.

Linde může plnit své smluvní závazky prostřednictvím třetích osob, zejména „Partnerů Linde“, tj. osob které Linde zmocnila k prodeji zboží, služeb a Distribučních prostředků s Plynem a jejich převozu k/dod zákazníkovi a/nebo „Prodejních míst Linde“, což jsou prodejny provozované ze strany Linde nebo Partnerů Linde.

### 2. DODÁVKY PLYNŮ V DISTRIBUČNÍCH PROSTŘEDKŮCH

„Distribučním prostředkem“ se rozumí přenosná tlaková nádoba či zařízení k zásobování Plynem v podobě Lahví, Palet, Pevných svazků lahví, Kontejnerů a Trajerů. „Lahví“ se rozumí kovová tlaková nádoba pro přepravu Plynů do 90 l vodního objemu, „Paletou“ přepravní zařízení uzpůsobené pro přepravu jednotlivých Lahví, „Pevným svazkem lahví“ pak několik vzájemně propojených Lahví na společném přepravním základě, „Kontejnerem“ se rozumí mobilní nádoba pro přepravu Plynů o objemu větším než 90 l, „Trajerem“ se rozumí silniční vůz přepravující Pevné svazky lahví, které jsou navzájem propojeny, „Kryonádobou“ tepelně izolovaná tlaková nádoba pro hluboce zchlazený Plyn, „Kontejnerem na suchý led“ se rozumí izotermický plastový kontejner na suchý led.

Objedávka zákazníka musí obsahovat alespoň druh Plynů, jeho množství a požadovaný termín a místo dodání a musí být doručena v dostatečném předstihu před požadovaným termínem dodání. Pokud místo dodání nebylo ve Smlouvě sjednáno pak platí, že místem dodání Plynů je Prodejní místo Linde. Pokud nebyl dohodnut termín dodání, dodá Linde Plyn v Lahvích, Paletách, Pevných svazcích lahví či Kontejneru do dvou pracovních dnů, Plyn v Trajeru do tří pracovních dnů, speciální či kalibrační plyn v Distribučním prostředku v přiměřené lhůtě s přihlednutím k velikosti objednávky a náročnosti jejího provedení, zpravidla do 60 dnů. Nepřevzeme-li zákazník Distribuční prostředek s Plynem ve sjednaném termínu, splní Linde svou povinnost tím, že zákazníkovi umožní převzít si Distribuční prostředek s Plynem v Prodejním místě Linde. Jestliže si zákazník či jím určený dopravce vyzvedává Distribuční prostředek v Prodejním místě Linde, pak zákazník odpovídá za bezpečnou nakiádku, převoz a vykládku Distribučního prostředku a je povinen dodržovat předpisy týkající se přepravy Plynů, zvláště pravidla bezpečnosti práce a provozní pravidla včetně ČSN 078304. Při převzetí Distribučního prostředku (či jiného produktu Linde) je zástupce zákazníka povinen prokázat své zmocnění, zejm. zákaznickou kartou Linde. U Plynů podléhajících společné dani (LPG) je zákazník povinen sdělit Linde účel jeho použití.

### 3. DODÁVKY PLYNŮ DO TECHNICKÝCH ZAŘÍZENÍ

Zákazník, kteří odebrají od Linde Plyn ve větších objemech si od Linde mohou pronajmout „Technická zařízení“, které slouží pro skladování či distribuci Plynů u zákazníka. Technická zařízení, které Linde na základě samostatné Smlouvy pronajímá zákazníkovi, se nespíš součástí nemovitosti, na které je postaveno, i když je s ní pevně spojeno.

„Zásobovacím zařízením“ se rozumí typ Technického zařízení skládající se zpravidla ze zásobníku, odfasovače, směšovací stanice, plyních potrubí a armatur, do kterého Linde dodává zpravidla kapalně Plyn. Pokud si zákazník objedná u Linde službu dálkového sledování, Linde bude dodávat Plyn do Zásobovacího zařízení průběžně tak, aby měl zákazník v Zásobovacím zařízení dostatečnou zásobu Plynů, s přihlednutím k jeho obvyklé spotřebě. I v případě služby dálkového sledování je zákazník povinen provádět kontrolu stavu manometru ukazujícího stav náplně Zásobovacího zařízení, zapisovat stavy manometru do provozního deníku a oznámit Linde nenadálý pokles náplně či její pokles pod 15% kapacity Zásobovacího zařízení. V ostatních případech dodává Linde Plyn do Zásobovacího zařízení na základě dílčích objednávek zákazníka, kdy každá objednávka specifikuje jednu dodávku Plynů. Objedávka musí obsahovat alespoň druh Plynů, jeho množství, požadovaný termín a místo dodání a je třeba ji zaslat Linde nejméně tři pracovní dny před požadovaným termínem dodání. U LPG zasílá Linde dodávku do 15 dnů od potvrzení objednávky. Dodané množství Plynů se určuje dle kalibrovaného průtokoměru namontovaného na silniční cisterně, pokud není ve Smlouvě sjednáno jinak.

Zákazník zajistí bezpečně vhodný a bezpečný přístup Linde k Zásobovacímu zařízení 24 hod. denně a umožní Linde užívat příjezdovou cestu k Zásobovacímu zařízení pro vozidla do 48 tun. Zákazník se zavazuje umožnit Linde řádně a včasné plnění Zásobovacího zařízení Plynem, zejména udržovat Zásobovací zařízení v řádném a provozuschopném stavu, bez vnitřních nečistot, a neprodleně hlásit Linde skutečnosti, které mohou mít vliv na plnění závazků Linde ze Smlouvy. Pokud Linde nemůže provést dodávku Plynů do Zásobovacího zařízení kvůli nesoučinnosti zákazníka, může vyúčtovat zákazníkovi neúspěšnou jízdu a náklady na uskladnění Plynů až do okamžiku jeho dodání.

Zákazník je povinen v případě plánovaného přerušování odběrů Plynů ze Zásobovacího zařízení z důvodu krátkodobé odstávky zařízení zákazníka spotřebovávajícího Plyn nebo v případě plánovaného zvýšení spotřeby o více než 30 % oproti předchozí průměrné denní spotřebě, takovou skutečnost Linde písemně sdělit, nejpozději 24 hodin předem s uvedením důvodu a doby trvání takové situace.

### 4. PRONÁJEM DISTRIBUČNÍCH PROSTŘEDKŮ

Nájemní vztah mezi Linde a zákazníkem vzniká podpisem Smlouvy, dodacího či přepravního listu k Distribučnímu prostředku zákazníkovi či jeho zástupcem.

Za užívání Distribučního prostředku Linde je zákazník povinen platit denní nájemné, které bude účtováno ze strany Linde při převzetí Distribučního prostředku a/nebo nejméně jednou měsíčně. U dlouhodobého nájmu Distribučního prostředku je nájemné za celou dobu nájmu vyúčtováno ihned po uzavření Smlouvy. U Distribučních prostředků Linde, které má zákazník v držení déle než tři měsíce bez obrátky (tzn. výměny prázdných za plné), je Linde oprávněna účtovat zákazníkovi dodatkové nájemné. U kontejnerů na suchý led je Linde oprávněna účtovat zákazníkovi dodatkové nájemné o 1 měsíc, kdy je má zákazník v držení bez obrátky. Výše denního nájemného a dodatkového nájemného se řídí dle ceníku Linde zveřejněného v Prodejních místech Linde. Linde je oprávněna sazby nájemného upravovat i v průběhu nájemního vztahu, a to doručením oznámení o zvýšení nájemného zákazníkovi, a to alespoň 15 dní před jeho účinností. Linde je oprávněna požadovat po zákazníkovi neuročenou kauci až do výše pořizovací ceny Distribučního prostředku. Linde vrátí kauci zákazníkovi po předání Distribučního prostředku a kaucovního listu Prodejnímu místu Linde, přičemž je oprávněna započít si proti kauci své pohledávky za zákazníkovi, zejména náklady na odsíraňování škod na Distribučním prostředku vč. vnitřního znečištění.

Distribuční prostředky zákazník vrací na své náklady v Prodejním místě Linde v jeho prodejně době; při vrácení nevzniká zákazníkovi nárok na úhradu za Plyn obsažený ve vráceném Distribučním prostředku ani na vrácení nevyčerpaného nájemného. Zadržovací právo na pronajaté Distribuční prostředky se po dobu trvání Smlouvy vylučuje. Zákazník odpovídá Linde za zcizení, ztrátu, znečištění, poškození, zničení nebo včasné nevrácení Distribučního prostředku, jeho příslušenství či čárového kódu a jiných označení na něm umístěných. Přenechání Distribučních prostředků třetí osobě není dovoleno. Distribuční prostředky Linde se mohou používat pouze pro Plyn dodaný Linde. Zákazník se zavazuje použít své pracovníky o správné manipulaci s Distribučními prostředky. Správnost výpisu z konta pronajatých Distribučních prostředků, který je součástí vyúčtování nájemného, musí být zákazníkem bez prodlížení přezkoumána. Námitky jsou možné do 30 dnů po obdržení vyúčtování nájemného, jinak se má za to, že vyúčtování vč. výpisu z konta bylo zákazníkovi uznáno za správné a počet Distribučních prostředků zde uvedených je podkladem pro vyúčtování nájemného v následujícím účtovacím období.

### 5. DISTRIBUČNÍ PROSTŘEDKY ZÁKAZNÍKŮ

V případě dohody se zákazníkem bude Linde plnit Plynem i Distribuční prostředky vlastněné zákazníkovi, které jsou svým označením odlišitelné od Distribučních prostředků Linde. Zákazník souhlasí s tím, že součástí plnění Linde bude vždy i přezkoušení Distribučního prostředku podle platných předpisů před jeho naplněním, a zavazuje se uhradit Linde cenu tohoto přezkoušení.

### 6. CENY A PLATEBNÍ PODMÍNKY

Pokud není cena Plynů či ostatních plnění uvedena ve Smlouvě, řídí se dle aktuálního ceníku Linde, který je k dispozici v Prodejních místech Linde. Pokud zákazník po dobu 12 po sobě jdoucích měsíců neodebere od Linde Plyn, k jehož odběru se zavázal ve Smlouvě, ruší se platnost dohody o výši ceny pro tento Plyn obsažený ve Smlouvě a cena Plynů se řídí aktuálním ceníkem Linde zveřejněným na Prodejních místech Linde. Pokud dojde k zavedení nové daně, poplatku či obdobné povinnosti (daň na sklenkové plynů s.j.) nebo dojde ke změně daně či poplatku (mýto, recyklační poplatek, environmentální či infrastrukturální poplatek aj.), v jehož důsledku dojde ke zvýšení ceny Plynů nebo nákladů Linde na výrobu či distribuci Plynů, je Linde oprávněna promítnout toto zvýšení do ceny dodávaných Plynů, jakož i dalších plnění. Při nedostatku Plynů způsobeného zejm. poruchami či odstávkami výrobních zdrojů, je Linde oprávněna snížit smlouvené množství dodávek nebo aplikovat měsíční či týdenní limit dodávek Plynů odvozený od smlouveného množství s tím, že pokud zákazník odebere Plyn nad určený limit, je Linde oprávněna vyúčtovat mu poplatek určený Linde pro tuto situaci. Společně s cenou dodaného Plynů je Linde oprávněna zákazníkovi účtovat poplatky dle platného ceníku Linde zveřejněného v Prodejních místech Linde, zejména poplatky ADR, silniční a energetický poplatek za každý Distribuční prostředek a dodávku kapalných Plynů do Technického zařízení, sezónní příplatek, poplatek za upomínku a/nebo poplatek za příslušný atest.

Je-li tak stanoveno Smlouvou či právními předpisy, bude Linde vystavovat zákazníkovi po dodání produktu (Plyn, zboží, služba) vyúčtování s náležitosti daňového dokladu, který obsahuje cenu produktu, poplatky a jiné částky, na které má Linde nárok (např. nájemné za Distribuční prostředky či smluvní pokuty). Splatnost daňových dokladů je čtrnácti dnů od data vystavení, není-li na daňovém dokladu uvedena lhůta delší. Má se za to, že daňový doklad je doručený do dvou dnů od odeslání. Případné námitky proti ceně vyúčtované ze strany Linde je zákazník oprávněn vznést pouze do 30 dnů od doručení vyúčtování. Linde má právo vystavovat faktury, vývzy k úhradě dlužných plateb, jakož i další oznámení či doklady (dodací list) v elektronické podobě a zasílat je e-mailem. Vystavování papírových dokladů může být společností Linde zproštěno. V případě prodlení zákazníka se zaplacením splatné platby vyúčtované mu ze strany Linde, je Linde oprávněna požadovat smluvní pokutu ve výši 0,03 % z dlužné částky za každý den prodlení a dále náhradu způsobené škody. U zákazníkovi, kteří Linde neprokáží spolehlivě svou platební schopnost nebo platební morálku, může Linde požadovat zálohovou platbu s tím, že tuto zálohovou platbu je Linde oprávněna vyúčtovat proti svým pohledávkám za zákazníkovi. Až do úplného uhracení kupní ceny produktu ze strany zákazníka zůstává dodaný produkt ve vlastnictví Linde.

### 7. ODPOVĚDNOST ZA VADY A ŠKODY

Linde zaručuje, že Plyn vyhovuje specifikaci v příslušném datovém listu, popř. atestu, avšak neposkytuje žádnou záruku vhodnosti Plynů pro určitý účel. Pokud Linde přenechá (prodá) zákazníkovi použitý Distribuční prostředek nebo Technické zařízení, pak Linde neodpovídá za jeho vady a škody jím způsobené. Jestliže je ve Smlouvě na dodávku Plynů v Distribučních prostředcích smlouvené množství Plynů určeno v „m<sup>3</sup>“, pak se vztahuje na stav Plynů při 15 °C a tlaku 0,1 MPa. Pokud je Plyn dodaný zákazníkovi vadný nebo neodpovídá množství dodaného Plynů, má zákazník právo uplatnit neprodleně po zjištění vady reklamaci, která se řídí reklamčním řádem Linde, který je k dispozici na webových stránkách Linde. Pro reklamaci kvality Plynů nesmí být spotřebováno více než 50 % náplně, a to z důvodu možného provedení kontrolních analýz. Distribuční prostředky s vadným Plynem nesmějí být dále používány a po nápadném označení musí být vráceny Prodejnímu místu Linde. V případě opožděných dodávek nebo v případě v dodávkách Plynů může zákazník, pokud Linde nesplní dodávku v dodatečně lhůtě po výzvě zákazníka, odstoupit od Smlouvy.

V případě, že je zákazník spolehlivě, je subjektem příslušným pro mimosoudní řešení sporů zákazníka s Linde Česká obchodní inspekce, bližší informace na [www.col.cz](http://www.col.cz). Je-li zákazník v prodlení s úhradou jakékoli platby vyúčtované mu ze strany Linde, je Linde oprávněna zastavit dodávky Plynů, další nájem Distribučních prostředků či prodej jiných produktů (zboží, služeb) zákazníkovi, a to až do úplného zaplacení dlužné částky. Při zocizení, poškození, nebo nevrácení Distribučního prostředku je zákazník povinen uhradit Linde smluvní pokutu za každou Lahv 4.000 Kč, za každou Paletu 5.000 Kč, za každou Pevný svazek lahví 80.000 Kč a za každý Kontejner či Trajer 100.000 Kč, za každou kryonádobu 250.000 Kč, a vedle toho je Linde oprávněna požadovat po zákazníkovi způsobenou škodu.

Pokud v souvislosti s plněním Smlouvy vznikne jedné smluvní straně povinnost nahradit újmu druhé smluvní straně, která nebude způsobena úmyslně, z hrubé nedbalosti či na přirozených právech člověka, pak si smluvní strany navzájem odpovídají za újmu pouze v podobě přímé škody s tím, že nepřímé, následné škody či ušlý zisk jsou vyloučeny. Celková odpovědnost za újmu vzniklou ze všech dílčích škodných událostí v průběhu trvání Smlouvy je omezena na dvacet milionů Kč a celková odpovědnost je omezena na újmu vzniklou z jedné škodné události je omezena na částku deset milionů Kč. Právo na náhradu újmy a vydání bezdůvodného obhacení se promlčuje v třileté promlčecí době, která běží od okamžiku vzniku škody.

Všechny případy vyšší moci, jakož i provozní, dopravní a energetické stávky, poruchy a výluky či poruchy a výluky výrobních zdrojů, osvobodují smluvní strany, které brání v plnění její smluvní povinnosti, od odpovědnosti za splnění smluvní povinnosti (vč. zpoždění) po dobu a v rozsahu účinnosti těchto událostí. To platí také tehdy, když uvedené události nastanou u subdodavatelů smluvních stran. Údlost vyšší moci nemá vliv na povinnost hradit nájemné za pronajaté Technické zařízení. Distribuční prostředek či ceny za Plyn.

### 8. ZPRACOVÁNÍ OSOBNÍCH ÚDAJŮ

Každá ze smluvních stran se zavazuje informovat všechny své zástupce a jiné fyzické osoby, jejichž osobní údaje zpřístupňuje druhé smluvní straně (dále jen „Subjekty údajů“), o zpracování jejich osobních údajů ze strany druhé smluvní strany, a to v rozsahu vyžadovaném čl. 13 či 14 obecného nařízení o ochraně osobních údajů EU/2016/679 („GDPR“). Informace o tom, jak Linde zpracovává osobní údaje svých zákazníků, resp. zástupců zákazníků, jsou uvedeny na webových stránkách na <https://www.linde-gas.cz/cs/footer/dataproteccion>.

### 9. ZMĚNY PODMÍNEK

Tyto Podmínky jsou účinné od 15.12.2022 a jsou k dispozici v Prodejních místech Linde a na webových stránkách <https://www.linde-gas.cz/cs/footer/legalnotice.html>. Linde je oprávněna změnit či doplnit tyto Podmínky, je však povinna seznámit zákazníka s novým zněním Podmínek alespoň 15 dní předem, například jejich vyvěšením na webových stránkách Linde či zasláním nového znění Podmínek e-mailem, na dodacím listu či na faktuře. Jestliže zákazník nově znění Podmínek do 30 dnů písemně odmítne, nové znění se u něj neuplatní.



## POVĚŘENÍ



pověřuje zaměstnance společnosti Linde Gas a.s.

Jméno Příjmení:  
Pracovní pozice:  
Datum narození:  
Trvalý pobyt:  
(dále jen „Pověřenec“)



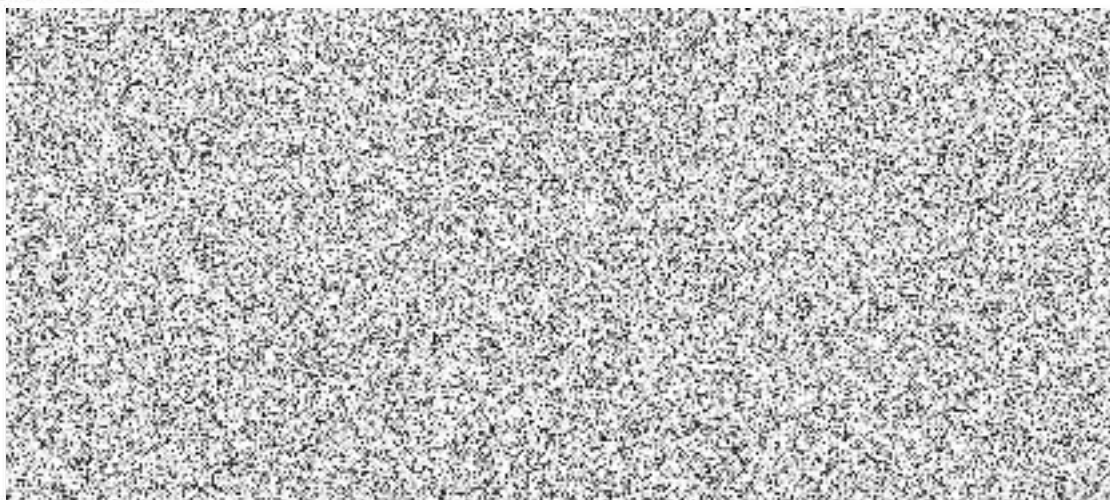
aby Společnost zastupoval při všech právních jednáních souvisejících s prodejem či pronájmem produktů Společnosti, zejména jednal se stávajícími či potenciálními zákazníky Společnosti, podával nabídky na dodávky produktů Společnosti, uzavíral za Společnost smlouvy na dodávku technických, speciálních či medicínálních plynů nebo nájemní smlouvy na pronájem lahví a jiných distribučních prostředků a nájem velkokapacitních zásobníků a jiných technických zařízení (dále jen společně „Smlouvy“), měnil tyto Smlouvy, doplňoval či ukončoval Smlouvy (dohodou, výpovědí či odstoupením), činil další úkony s výše uvedeným souvisejícím, zejména komunikoval se zákazníky, podával návrhy, uzavíral smíry či vzdával se nároků.

Společnost dále pověřuje Pověřence, aby zastupoval Společnost jako uchazeče/dodavatele ve výběrových řízení (RFI, RFP) a zadávacích řízení dle zákona 134/2016 Sb., o zadávání veřejných zakázek, (společně jen „Výběrová řízení“) zejména podepisoval za Společnost žádosti o účast, čestná prohlášení, vlastní nabídky do Výběrových řízení, a všechny další dokumenty, u kterých zadavatel Výběrového řízení požaduje podpis osobami oprávněnými jednat za Společnost, jako součástí nabídky Společnosti včetně podpisu Smlouvy; účastnit se všech jednání, otevírání obálek s nabídkami a dalších jednání organizovaných zadavatelem, předkládat dodatečné dotazy a požadovat odpovědi a vysvětlení od zadavatele Výběrového řízení.

Pověřenec je oprávněn podepisovat Smlouvy a úkony směřující k jejich změně či ukončení, nabídky do Výběrových řízení a jiné podobné dokumenty, které za první rok jejich plnění představují závazek Společnosti do pěti milionů Kč tak, že spolu s Pověřencem je spolupodepíše vedoucí útvaru Společnosti „Prodejní centrum (VZB)“, Inhouse Sales Manager (VI), vedoucí zákaznického centra, obchodní ředitel či generální ředitel Společnosti.

Toto pověření v plném rozsahu nahrazuje a ruší všechna předchozí pověření a plné moci se stejným předmětem. Platnost pověření je vázána na pracovní poměr Pověřence u Společnosti.

Praha, dne 01.01.2022





## POVĚŘENÍ



pověřuje zaměstnance společnosti Linde Gas a.s.

Jméno Příjmení:

Pracovní pozice:

Datum narození:

Trvalý pobyt:

(dále jen „Pověřenec“)



aby Společnost zastupoval při všech právních jednáních souvisejících s prodejem či pronájmem produktů Společnosti, zejména jednal se stávajícími či potenciálními zákazníky Společnosti, podával nabídky na dodávky produktů Společnosti, uzavíral za Společnost smlouvy na dodávku technických, speciálních či medicínálních plynů nebo nájemní smlouvy na pronájem lahví a jiných distribučních prostředků a nájem velkokapacitních zásobníků a jiných technických zařízení (dále jen společně „Smlouvy“), měnil tyto Smlouvy, doplňoval či ukončoval Smlouvy (dohodou, výpovědí či odstoupením), činil další úkony s výše uvedeným souvisejícím, zejména komunikoval se zákazníky, podával návrhy, uzavíral smíry či vzdával se nároků.

Společnost dále pověřuje Pověřence, aby zastupoval Společnost jako uchazeče/dodavatele ve výběrových řízení (RFI, RFP) a zadávacích řízení dle zákona 134/2016 Sb., o zadávání veřejných zakázek, (společně jen „Výběrová řízení“) zejména podepisoval za Společnost žádosti o účast, čestná prohlášení, vlastní nabídky do Výběrových řízení, a všechny další dokumenty, u kterých zadavatel Výběrového řízení požaduje podpis osobami oprávněnými jednat za Společnost, jako součástí nabídky Společnosti včetně podpisu Smlouvy; účastnit se všech jednání, otevírání obálek s nabídkami a dalších jednání organizovaných zadavatelem, předkládat dodatečné dotazy a požadovat odpovědi a vysvětlení od zadavatele Výběrového řízení.

Pověřenec je oprávněn podepisovat Smlouvy a úkony směřující k jejich změně či ukončení, nabídky do Výběrových řízení a jiné podobné dokumenty, které za první rok jejich plnění představují závazek Společnosti do deseti milionů Kč tak, že spolu s Pověřencem je spolupodepíše vedoucí útvaru Společnosti „Prodejní centrum (VZB)“, vedoucí zákaznického centra, obchodní ředitel či generální ředitel Společnosti.

Toto pověření v plném rozsahu nahrazuje a ruší všechna předchozí pověření a plné moci se stejným předmětem. Platnost pověření je vázána na pracovní poměr Pověřence u Společnosti.

Praha, dne 01.01.2022

