

# LIVINGSTAV

**BeneVita** **SYNER**

DOMOVY SENIORŮ

Veřejná zakázka  
"DOMOV PRO SENIORY NOPOVA"

**B | R | N | O**



## Identifikační údaje k výběrovému řízení

### Název zakázky \_

Domov pro seniory Nopova

### Účel užívání \_

Domov pro seniory se zvláštním režimem

### Místo hlavní stavby \_

Ulice Nopova, Brno - Židenice, parc.č. 5732/1, 5732/2, 5732/3, 5732/4, 5732/5, 5732/6, 5732/7, 5732/8, 5732/9, 5732/10, 5732/11, 5732/12 a 5732/13 v k.ú. Židenice

### Zadavatel \_

statutární město Brno, Dominikánské nám. 196/1, 602 00 Brno, IČ: 449 927 85

### Koncesionář \_

DS BeneVita Brno a.s.

### Dodavatel \_

SYNER, s.r.o.

### Autor návrhu řešení \_

LIVINGSTAV s.r.o.

### datum \_

05/2023

## Popis navrženého řešení - textová část

### Pozemek - stávající stav

Parcely k umístění domova seniorů se zvláštním režimem jsou v současné době využity a zastavěny objekty provozovaného domova seniorů Nopova v Brně v městské části Židenice. Stávající budovy tvoří soubor staveb různých výškových úrovní a funkčních využití. Objekty jsou funkčně propojeny a mimo blok D jsou provozně průchozí. Soubor stávajících staveb doplňují v areálu zpevněné plochy pojezdové i pěší a na západní části pozemku je umístěna pobyťová zahrada. Pozemek má mírný sklon, který stoupá od ulice Gajdošova směrem k ulici Viniční cca o 4 m, a při ulici Viniční tvoří hlubší zářez z důvodu výškového uspořádání této ulice. Návrh řešení neuvažuje, že by zásadně měnil výškové poměry v území. Jedinou výraznější změnou je vhodnější řešení návaznosti terénu na ulici Viniční tzn. že nástup do objektu bude ze západní strany a východní strana nástupního podlaží bude z větší části zasypána. Sousedství pozemků řešeného území je ze tří stran stabilizované území, ze severní části se jedná o parkovou úpravu s navazujícím objektem úřadu Městské části Židenice, z východní a jižní části jde o řadové rodinné domy se sedlovými střechami s využitým podkrovím a ze západní strany je území ukončeno povolovanou výstavbou multifunkčního objektu o různých výškových úrovních (maximálně 10 NP).

### Věcná břemena

Po prostudování katastru nemovitostí jsou řešené pozemky bez věcných břemen. Dle KN není zapsána ani hlavní kanalizační stoka vedoucí v polovině celého komplexu Nopová. Dle návrhu řešení budou zřízena nová věcná břemena pro nové přípojky a nový sjezd z ulice Viniční. Předpokládáme vše na městských pozemcích. Z důvodu výstavby na západní straně při ulici Gajdošova očekáváme zřízení věcného břemene pro příjezd IZS k uvažovanému komplexu.

## Předprojektová příprava

V dalších stupních projektové dokumentace budou v projekčním týmu posouzeny možnosti rozšíření stávajících IG a HG průzkumů, dále nutnost zajištění hlukové studie po konzultaci s KHS. Na základě propadlých informací o existenci sítí bude nutné v dalším stupni podklady z VZ aktualizovat.

## Umístění stavby

Návrh řešení respektuje zadání zadavatele VZ a zejména umístění novostavby řeší v místě stávajících budov v prostoru mezi kanalizačním sběračem a ulicí Viniční. Objem novostavby respektuje požadavek na max 5 nadzemních podlaží. Návrh umísťuje jedno společné podzemní podlaží, čtyři plnohodnotná nepropojená podlaží dvou bloků a ustupující podlaží. Stavba tak respektuje výškové uspořádání v lokalitě a nijak ho zásadně nemění. V nadzemní části je budova rozdělena do dvou hmot, které odskakují od uliční čáry Viniční z důvodu výškové návaznosti na stávající rodinné domy na východě. Díky návrhu podzemního patra, které objekty nadzemních částí funkčně propojuje, je možné na východní straně vytvářet parkové plochy, které jsou propojeny s hlavní parkovou plochou terapeutické zahrady na západní straně. Tímto řešením je oproti stávajícímu stavu nabídnuto něco zcela nového, co zpříjemní uliční prostor ulice Viniční. Každou nadzemní část budovy rozdělují dvě příčné hmoty, ve kterých se nacházejí komunikační a společné prostory, směřující do parkových prostor. Urbanistický charakter bude umístěním nadzemních částí pavilonů tvořit prostupné a vizuálně průhledné solitéry v zeleni, což koresponduje se stávajícím objemem stavby DS Nopova. Uliční prostor ulice Viniční tímto návrhem nebude v budoucnu změněn, přestože dojde k navýšení kapacity lůžek DS. Vhodnějším a zkoordinovaným dopravním řešením s budoucí novou zástavbou na západní straně při ulici Gajdošova včetně umístění dopravy v klidu na pozemcích areálu DS zároveň dojde k rozšíření plochy pro terapeutickou zahradu v západní části areálu. Na pobyťovou zahradu bude v každou denní dobu dopadat sluneční svit. Hlavní přístup i vjezd bude zachován stále ze slepé ulice Nopova.

## Dispoziční řešení

Návrh řešení v dispozičním uspořádání novostavby respektuje požadavky na jednotlivá lůžková oddělení a k nim navazující potřebné místnosti pro denní využití domova seniorů. Půdorysně je budova rozdělena do dvou pavilonů a každý z nich tvoří dispoziční trojtrakt tak, aby pokoje lůžkových částí byly maximálně otočeny na západní nebo východní stranu, což umožňuje také proslunění těchto místností. Jednotlivá patra jsou konstrukčně navržena jako příčný nosný systém, který v horizontální rovině spojují bezprůvlakové monolitické stropy. Do tohoto stěnového monolitu jsou pak od prvního nadzemního podlaží kopírována jednotlivá oddělení v každém pavilonu se společnými prostorami a místem setkání uprostřed jednotlivých oddělení. V těchto středech jsou také umístěny vertikální komunikace (lůžkové výtahy dle zadání). Schodiště v každém oddělení jsou umístěna na obou koncích pavilonů. Jsou to schodiště úniková, která zabezpečují dva směry úniku. První podzemní patro je pak dispozičně uspořádáno tak, aby odpovídalo požadavkům zadavatele a provozně obě nadzemní části propojuje. Budova navazuje v parteru objektu na pobyťovou terasu, terapeutickou zahradu a také na hlavní vstup a příslušné příjezdové komunikace, které jsou doplněny o potřebný počet parkovacích stání. Kapacitně je budova navržena tak, aby měla celkovou kapacitu 300 lůžek. Rozdělení oddělení pak odpovídají požadavkům zadavatele.

Monitoring, oční kontakt, centrálních společenských prostor uvažujeme přes prosklené dveře s bočním světlíkem. Pokud by v provozu toto řešení bylo sledováno jako nedostačující (z našich realizovaných staveb jsme toto řešení sledovali dostačující), je možné doplnit provozy o kamerový systém. Kamerový systém předpokládáme například pro hlavní společenskou místnost v 1.PP s kontaktem na hlavní recepci.

Společenské prostory, jako místnosti pro shromažďování osob, jsou odděleny z důvodu předpokládaného požárního řešení a hygienického větrání vzduchu.

Koupelny TPPO („tzv. černá koupelna“) uvažujeme na každém obytném podlaží v každém oddělení.

## Koncepce zeleně

Na základě dendrologického průzkumu, který vyhodnocuje kvalitu dřevin dle stupnice sadovnické hodnoty se ve stávajícím areálu nenacházejí nejhodnotnější dřeviny, které jsou pětibodové. Velmi hodnotné dřeviny čtyřbodové jsou v areálu v počtu dvou kusů a ty náš návrh respektuje. Dřeviny průměrné hodnoty tříbodové zanecháváme v maximálním možném počtu, který respektuje návrh našeho umístění objektu a prostor terapeutické zahrady. Velká část rušených tříbodových dřevin je tvořena keři. Za odstraněné dřeviny v této kategorii navrhujeme adekvátní náhradní výsadbu. Dřeviny podprůměrné dvoubodové a dřeviny nevyhovující jednobodové navrhujeme dle dendrologického průzkumu ke kácení v plném rozsahu.

# LIVINGSTAV

autor návrhu řešení  
architektonický ateliér \_ Sovinec 26, 639 00 Brno

LIVINGSTAV s.r.o., Hybešova 42, 602 00 Brno, IČ 25552325, DIČ CZ25552325  
www.livingstav.cz, info@livingstav.cz, tel. +420 606 374 102, det.schn.vr7iuq

**SYNER**

**BeneVita**

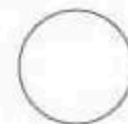
**B | R | N | O |**



Veřejná zakázka\_ "DOMOV PRO SENIORY NOPOVA"

Název výkresu\_ TEXTOVÁ ZPRÁVA

Číslo výkresu\_ 02



Vybavení běžného pokoje

V návrhu uvažujeme dle zadání zadavatele u běžných dvoulůžkových pokojů s vybavením včetně komody pro každé lůžko i ostatního vybavení v plném rozsahu - viz grafické řešení.

#### Technický popis jednotlivých částí díla, specifikace uvažovaného standardu

##### Založení stavby

Dle inženýrsko-geologického průzkumu a vzhledem k podlažnosti budovy, je nutné předběžný průzkum po návrhu stavby rozšířit, aby mohlo být přesně specifikováno založení stavby. Do návrhu uvažujeme s variantou založení na pilotách, a pokud prokáže rozšířený IG průzkum možnost založení na širších dvoustupňových pasech, bude objekt o 5ti podlažích založen tímto způsobem.

##### Konstrukční řešení

Na založení stavby naváže v 1.PP vodostavební monolitická konstrukce a to s ohledem na částečné terénní úpravy od ulice Viniční. Stropní desky, i nad posledním 4.NP nebo ustupujícím 5.NP, uvažujeme jako monolitické bezprůvlakové, které bude vynášet monolitický příčný stěnový skelet. Obvodové zdivo navrhujeme z pálených keramických tvárnic a zbytek dispozičního členění navrhujeme jako nenosnou suchou výstavbu tak, aby se dal v budoucnosti objekt využít i pro jinou funkci, než je domov seniorů se zvláštním režimem.

##### Dokončovací stavební práce

Výplně otvorů na obvodu budovy uvažujeme v plastovém nebo hliníkovém provedení dle statiky jednotlivých prvků. Skladby střechy uvažujeme jako jednoplášťové neodvětrané v provedení s potřebnou tepelnou izolací v polystyrenu s krytinou z měkčeného PVC přitíženou kačirkem nebo kotvenou v případě využití technologií v úrovni střešního pláště. Kontaktní zateplovací systém objektu bude navržen v kamenné vatě s povrchovou úpravou zatočených omítek. Vnitřní skladby podlahy uvažujeme v gletovaných betonech s akustickou izolací s nášlapnou vrstvou z přírodního linolea, vinylu, dlažby a v technických místnostech pouze nátěr na betonu. Vnitřní omítky uvažujeme jednovrstvé gletované. Na chodbách a v koupelnách snížené podhledy pro instalace TZB z plného sádkokartonu. Malby bílé. Vnitřní výplně otvorů v hliníkovém provedení z důvodu požárních požadavků nebo plně v imitaci dřeva (zejména vstupy do pokojů na jednotlivých chodbách oddělení).

##### Technické zařízení budov

Dle zadání investora uvažujeme s kompletní rekuperací objektu a tím související i návrh vytápění včetně chlazení. Jednotky VZT budou rozmístěny uvnitř a případně na střeše nad 4.NP nebo ustupujícím 5.NP, dle návrhu projektantů těchto zařízení, s ohledem na jejich ekonomickou náročnost. ZTI budou umístěny v prostorách instalačních šachet, většinou společně s VZT a ÚT, ze kterých budou řešeny jednotlivé rozvody do potřebných míst v celém provozu domova seniorů. Zařizovací předměty navrhujeme ve standardním provedení dle zadání zadavatele. Předpokládáme přesunutí a zmenšení stávající trafostanice, ze které bude objekt napojen z hladiny NN, případně VN, což prokáže další jednání s distributorem. Silnoproud bude uvažovat s požární kabeláží a UPS pro požární zařízení (neuvažujeme s využitím dieselagregátu jako náhradního zdroje). Slaboproudé rozvody navrhujeme realizovat v potřebných trasách, zejména s ohledem na požární bezpečnostní řešení stavby (EPS a evakuační rozhlas). Další slaboproudé rozvody jako například strukturovaná kabeláž, společná televizní anténa, zabezpečovací systém, komunikační systém, systém kontroly vstupu, systém sestra-pacient, dle požadavků provozovatele a zadavatele. Technologické části uvažujeme umísťovat jak uvnitř objektu, tak na střešní rovinu objektu. Bude se jednat převážně o jednotky VZT, které budou sloužit k odvětrání gastru, objektu a k obsluze únikových cest. Většina zbylé technologie bude umístěna v 1.PP. Jedná se především o kotelnu, hlavní rozvodnu silnoproudu, slaboproudu, UPS, atd. Návrh plochy určené pro technické a technologické zázemí se dle našich zkušeností jeví jako dostatečný, ale přesné požadavky mohou být určeny až v dalším stupni projektové dokumentace.

##### Demolice stávajícího objektu

V rámci demolice stávajícího areálu bude dle platného demoličního výměru tříděn materiál dle svého druhu. Materiál bude recyklován na certifikovaných recyklačních linkách tak, aby ze stavebního odpadu vznikl výrobek a dal se zpět použít při výstavbě nového objektu.

S využitím recyklovaného materiálu uvažujeme pro zásyp a vyrovnání terénních rozdílů zejména ve svažité části k ulici Viniční

dále pak k vytvoření podkladních vrstev pro komunikace pojezdové a pěší. V případě, že recyklovaný materiál (výrobek) bude vhodný i do dalších konstrukcí stavby, což prokáže až samotná tvorba těchto materiálů, budeme ho používat.

##### Nakládání s dešťovými vodami

Dešťová voda ze střešních konstrukcí je svedena do retenční nádrže, ze které bude rozváděna do zavlažovacího systému zahrady. Z retenční nádrže je přepaden napojen vsakovací prvek, který bude využit převážně v případech dlouhotrvajících deštů a v období vegetačního klidu. Tento systém bude využíván tak, aby zadržel vodu v daném místě.

Použití dešťové vody pro splachování toalet v provozech domovů seniorů nedoporučuje většina KHS, proto s tímto systémem zpětného využití nepočítáme.

##### Stavební a materiálové řešení s ohledem na splnění NZEB II

Objekt a jeho tepelně technické vlastnosti budou splňovat parametry budovy s téměř nulovou spotřebou energie. Standart NZEB-II, který vstoupil v účinnost od 1.1.2022 bude použit při návrhu celého objektu za pomoci technologií pro vytápění a chlazení objektu, rekuperace, stavební prvky určené pro stínění a další. Doklad o prokázání použití standardu NZEB-II bude prokázán v průběhu povolování stavby kladným stanoviskem Státní energetické inspekce, které se bude dokládat PENB.

##### Instalace a rozvody - prokázání bodů 4.3.3, 4.3.4, 4.3.6, 4.3.7, 4.3.11 - 4.3.18 dle přílohy č.2 NS

4.3.3 - Objekt bude napojen na optickou síť.

4.3.4 - Bude navrženo dle požadavku. Řešeno detailněji v dalším stupni PD.

4.3.6 - Bude navrženo dle požadavku HZS. Řešeno detailněji v dalším stupni PD.

4.3.7 - Bude navrženo dle požadavků projektové části PBR a VZT. Řešeno detailněji v dalším stupni PD.

4.3.11 - Bude navrženo dle požadavku. Řešeno detailněji v dalším stupni PD.

4.3.12 - Bude navrženo dle požadavku. Řešeno detailněji v dalším stupni PD.

4.3.13 - Bude navrženo dle požadavku. Řešeno detailněji v dalším stupni PD.

4.3.14 - Bude navrženo dle požadavku. Řešeno detailněji v dalším stupni PD.

4.3.15 - Bude navrženo dle požadavku. Řešeno detailněji v dalším stupni PD.

4.3.16 - Bude navrženo dle požadavku. Řešeno detailněji v dalším stupni PD.

4.3.17 - Bude navrženo dle požadavku. Řešeno detailněji v dalším stupni PD.

4.3.18 - Bude navrženo dle požadavku. Řešeno detailněji v dalším stupni PD.

# LIVINGSTAV

autor návrhu řešení  
architektonický ateliér \_ Sovinec 26, 639 00 Brno

LIVINGSTAV s.r.o., Hybešova 42, 602 00 Brno, IČ 25552325, DIČ CZ25552325  
www.livingstav.cz, info@livingstav.cz, tel. +420 606 374 102, detachn.vr7iuq

**SYNER**

**BeneVita**

**B | R | N | O | I**



Veřejná zakázka\_ "DOMOV PRO SENIORY NOPOVA"  
Název výkresu\_ TEXTOVÁ ZPRÁVA  
Číslo výkresu\_ 03



## Základní bilance funkčních ploch

<b>Celková plocha hrubých podlažních ploch objektu</b>						<b>15 458 m<sup>2</sup></b>
<b>Celková plocha čistých podlažních ploch objektu</b>						<b>13 060,3 m<sup>2</sup></b>
<b>Rozdělení funkčních ploch m<sup>2</sup></b>	<b>1.PP</b>	<b>1.NP</b>	<b>2.NP</b>	<b>3.NP</b>	<b>4.NP</b>	<b>5.NP</b>
Společné prostory oddělení	740,33	475,93	475,93	475,93	475,93	240,29
Provozní a technické zázemí	1385,36	199,81	199,81	199,81	199,81	107,68
Chodby oddělení	90,4	256,59	256,59	256,59	256,59	76,8
Pokoje	177,02	1186,88	1186,88	1186,88	1186,88	322,87
Komunikace	637,6	151,28	151,28	151,28	151,28	54,56
Výtahy	26,44	26,44	26,44	26,44	26,44	13,22
<b>Celkem</b>	<b>3057,15</b>	<b>2296,93</b>	<b>2296,93</b>	<b>2296,93</b>	<b>2296,93</b>	<b>815,42</b>

Výpočet celkové plochy objektu na jedno lůžko (300 lůžek):  $13\ 060,3/300 = 43,5$  m<sup>2</sup>/lůžko  
 Výpočet podílu obytných ploch ku celkových ploch objektu:  $8131,8/13\ 060,3 = 62,26$  %

**Tabulka s přehledem pokojů dle jednotlivých skupin s uvedením počtů lůžek a poměrem jednolůžkových pokojů k dvoulůžkovým**

oddělení	označení skupiny	umístění	počet lůžek	poměr	
				jednolůžkové	dvoulůžkové
oddělení 1	O1_S1	1.PP	10	2	4
oddělení 2	O2_S1	1.NP	20	4	8
	O2_S1	1.NP	14	2	6
oddělení 3	O3_S2	1.NP	14	2	6
	O3_S2	1.NP	20	4	8
oddělení 4	O4_S1	2.NP	20	4	8
	O4_S2	2.NP	14	2	6
oddělení 5	O5_S1	2.NP	14	2	6
	O5_S2	2.NP	20	4	8
oddělení 6	O6_S1	3.NP	20	4	8
	O6_S2	3.NP	14	2	6
oddělení 7	O7_S1	3.NP	14	2	6
	O7_S2	3.NP	20	4	8
oddělení 8	O8_S1	4.NP	20	4	8
	O8_S2	4.NP	14	2	6
oddělení 9	O9_S1	4.NP	14	2	6
	O9_S2	4.NP	20	4	8
oddělení 10	O10_S1	5.NP	18	4	7
<b>CELKEM</b>			<b>300</b>	<b>54</b>	<b>123</b>

## Doprava v klidu

Jedná se o výpočet potřebného počtu stání na akci „DS Nopová“. Předmětem je výstavba domu pro seniory na ulici Nopová v městské části Brno - Židenice. Pro dotčené území je zpracovaný územní plán z roku 1994. Předmětné pozemky jsou dle platného ÚP uvažovány jako stabilizované funkční plochy „OP“ - Plochy pro veřejnou vybavenost s účelem využití pro sociální péči. Z platného ÚP vyplývá, že pro takto definované pozemky se uvažuje stupeň automobilizace 415 vozidel na 1000 obyvatel.

Vstupní hodnoty pro výpočet stání pro posuzovanou stavbu (ČSN 73 6110):

Oo - základní počet odstavných stání je určen podle čl. 14.1.8. z důvodu absence specifického provozu Domova seniorů se zvláštním režimem, který tabulka 34 (čl. 14.1.6) neřeší. Článek 14.1.8 umožňuje určit základní počet odstavných stání průzkumem. Z provozovaných zařízení máme zkušenost, že do domova seniorů se zvláštním režimem jsou umístěni klienti, kteří trpí různými typy demence, nebo onemocněním mozku. Obsazení domova seniorů se zvláštním režimem disponuje klienty, kteří nemají oprávnění vlastnit řidičský průkaz. Proto jsou vhodná spíše krátkodobé stání pro návštěvy, než dlouhodobé pro klienty. Tvrdíme, že parkovací místa se převážně používají ke krátkodobému stání a odstavná stání jsou využita jen minimálně. U námi realizovaných projektu byl použit součinitel Oo - základní počet odstavných stání kolem 20 účelových jednotek na 1 stání, což vyplývá z našeho průzkumu.

Nelze použít doporučený základní ukazatel z tab. 34 pro domov důchodců 5 účelových jednotek na 1 stání, ale tento součinitel redukovat na 15-20 účelových jednotek na 1 stání z důvodu nevyužití parkovacích stání a tím zbytečné zastavení zeleně a parkových ploch (zbytečné oteplování daného místa). Nejblíže podobně dopravně zatížený provoz k domovu seniorů se zvláštním režimem z tab. 34 je domov mládeže, který má součinitel 15 účelových jednotek na 1 stání. V tomto provozu je patrné, že byla zahrnuta úvaha o nemožnosti používat vozidlo mladším 18let. Tento fakt se týká i domova seniorů se zvláštním režimem, jak je již zmíněno.

Z těchto poznatků stanovuje Oo - základní počet odstavných stání na 17 účelových jednotek na 1 stání.

Ka - součinitel vlivu stupně automobilizace (stupeň automobilizace 415 vozidel na 1000 obyvatel, ka= 1,04)

Po - základní počet parkovacích stání podle čl. 14.1.4 a 14.1.6. viz.tab 34

Kp - součinitel redukce počtu stání dle tabulky 30, 31 a 32

Kp - součinitel je ve výpočtu uvažován hodnotou 1,00

počet obyvatel Brna - 377440

počet lůžek domova důchodců -300 lůžek

personál domova důchodců - 3 x personal

Výpočet dopravy v klidu:

$N = Oo \cdot Ka + Po \cdot Ka \cdot Kp$

Oo: domov důchodců (se zvláštním režimem) 1 PS/17 lůžek - dlouhodobé

Zamýšlený počet lůžek pro realizaci stavebníka DS Nopová: 300

$300/17 = 17,64$

Po: zdravotnictví - nemocnice, léč. úst., klinika: zdravotnický personál 1 PS/3 zaměstnance

Počet zaměstnanců/směna: 40

$40/3 = 13,33$

Ka = 1,04 dle platné ÚPD města Brna

Kp = 0,6 (města nad 50 000 obyvatel)

$N = 17,64 \cdot 1,04 + 13,33 \cdot 1,04 \cdot 0,6 = 26,66$  zaokrouhleno 27 PS

Návrh minimálního počtu PS: 27

Celkem pro novostavbu navrženo o 24 stání nad požadavek ČSN, celkem tedy 51 stání. Z toho jsou 3 stání vyhrazena pro vozidla přepravující osoby těžce pohybově postižené. Dle ČSN 73 6110 a ČSN 736056 navrženo počet stání je vyhovující. Neuvažuje se redukce městské hromadné dopravy z důvodu výpočtu na stranu bezpečnou. V dalších stupních PD předpokládáme drobné korekce.

# LIVINGSTAV

autor návrhu řešení  
architektonický ateliér \_ Sovinec 26, 639 00 Brno

LIVINGSTAV s.r.o., Hybešova 42, 602 00 Brno, IČ 25552325, DIČ CZ25552325  
www.livingstav.cz, info@livingstav.cz, tel. +420 606 374 102, det.schn.vr7ivuj

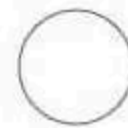
**SYNER**

**BeneVita**

**B | R | N | O | I**



Veřejná zakázka\_ "DOMOV PRO SENIORY NOPOVA"  
Název výkresu\_ TEXTOVÁ ZPRÁVA  
Číslo výkresu\_ 04



## Typologie

Celkový počet lůžek bude 300

Poměr klientů v jednolůžkových a dvoulůžkových pokojích je 15:85

Kapacita objektu je rozdělena do oddělení po 38 lůžkách, každé oddělení je pak rozdělené na skupiny v jednotlivých podlažích po 20 a 14 lůžkách s výjimkou v 1.PP v pavilonu č.1, kde je 10 lůžek a v 5.NP (uskočené podlaží) je 18 lůžek.

Objekt bude navržen jako bezbariérový, plně vyhovující vyhlášce č. 389/2009 Sb.

- a. objekt je navrhován jako domov pro seniory dle vyhlášky č. 108/2006 Sb.
- b. společné prostory a technické zázemí objektu budou situovány v přízemí a případně na střeše objektu
- c. bude dodržen minimální průjezd 0,9 m (například i mezi postelí a nábytkem na pokojích)
- d. v každém pokoji bude postel šířky minimálně 1 m, dveře do pokojů šířky 1,1 m
- e. společné chodby a prostory min. šířky 1,8 m. V místě vjezdu postele do pokoje šířka chodby min. 2,3 m, u většiny případů 2,6 m
- f. všechny dveře pro klienty šířky min. 0,9 m
- g. v pokojích bude z jedné strany volný prostor kolem postele průměr 1,5 m

Zařizovací předměty budou navrženy dle technických požadavků:

- h. V pokojových koupelnách - monoblokové umyvadlo, stojánková baterie, závěsný záchod pro invalidy, sedátko softclose, zazděná nádrž s pneumatickým tlačítkem na boku (dle požadavků vyhlášky č. 398/2009 Sb.), bezvaničková sprcha, odtokový žlábek, případně gula, podomítková sprchová baterie + sprchová sestava, madla dle vyhlášky, chrom.
- i. Společné koupelny - samostatné umyvadlo vestavěné do nábytku, závěsný záchod pro invalidy, sedátko softclose, zazděná nádrž s pneumatickým tlačítkem na boku (dle požadavků vyhlášky č. 398/2009 Sb.) bezvaničková sprcha, odtokový žlábek, případně gula, podomítková sprchová baterie + sprchová sestava, madla dle vyhlášky, chrom, speciální zdravotnická vana s nastavitelnou výškou, se snadným výstupem, s perličkami.
- j. Společné záchody - samostatné umyvadlo, stojánková páková baterie, závěsný záchod, sedátko softclose, zazděná nádrž s tlačítkem, automatický urinál antivandal se skrytým splachováním.
- k. V koupelnách TPPD - sprcha, dřez, umyvadlo, výlevka a podlaha ve spádu s kapacitní gulou v nejnižším místě (tzv. "černá koupelna")
- l. Šatna zaměstnanců - samostatné umyvadlo, stojánková páková baterie, závěsný záchod, sedátko softclose, zazděná nádrž s tlačítkem, sprchový kout min 900/900 mm.

# LIVINGSTAV

autor návrhu řešení  
architektonický ateliér\_Šovinec 26, 639 00 Brno

LIVINGSTAV s.r.o., Hybešova 42, 602 00 Brno, IČ 25552325, DIČ CZ25552325  
www.livingstav.cz, info@livingstav.cz, tel. +420 606 374 102, det.sohn.vr7iuj

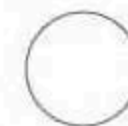
**SYNER**

**BeneVita**

**B | R | N | O | I**



Veřejná zakázka\_ "DOMOV PRO SENIORY NOPOVA"  
Název výkresu\_ TEXTOVÁ ZPRÁVA  
Číslo výkresu\_ 05



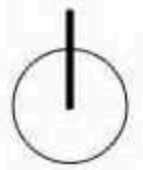


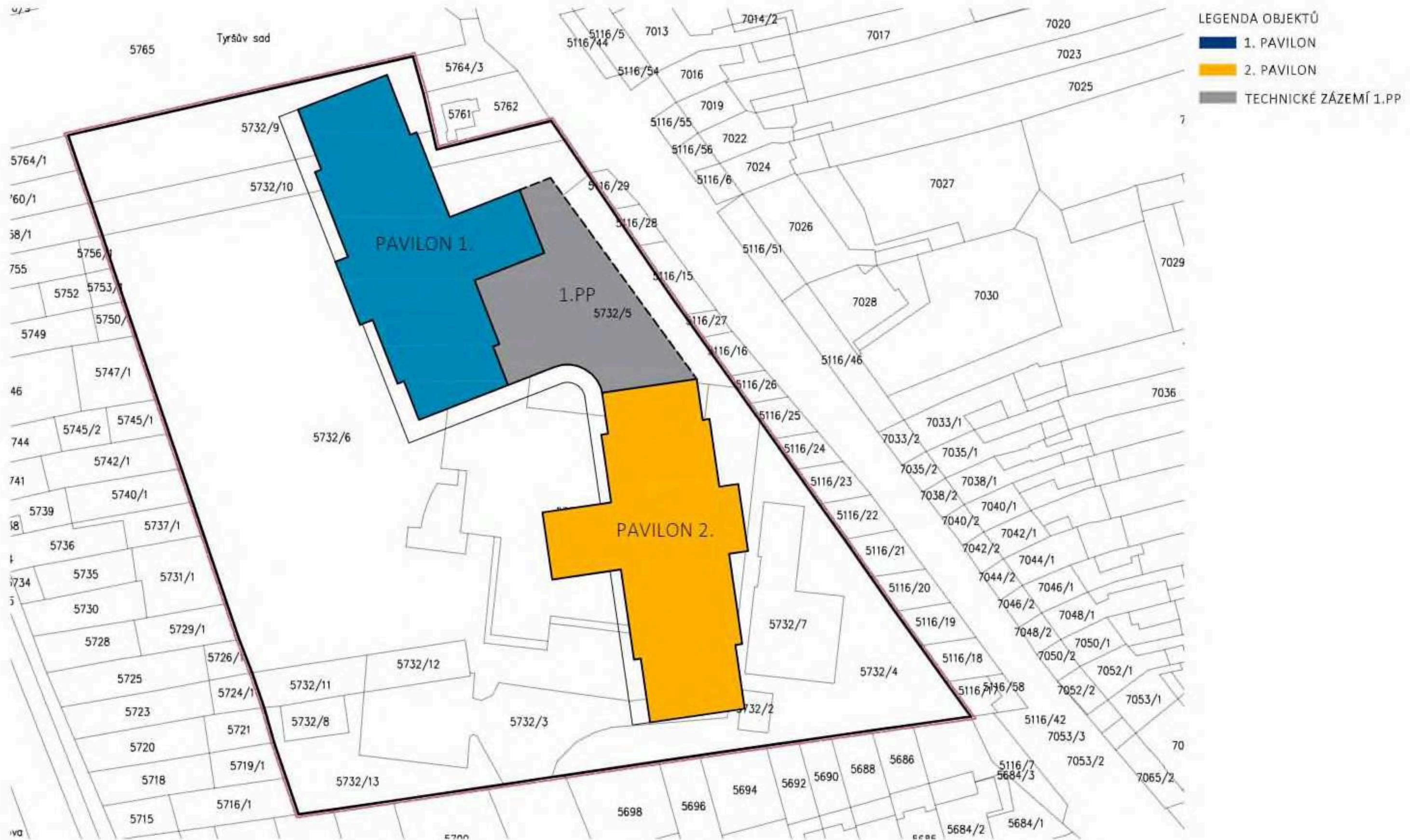
# LIVINGSTAV

autor návrhu řešení  
 architektonický ateliér\_ Sovinec 26, 639 00 Brno  
 LIVINGSTAV s.r.o., Hybešova 42, 602 00 Brno, IČ 25992825, DIČ CZ25992825  
 www.livingstav.cz, info@livingstav.cz, tel. +420 608 374 102, det.schn.vr7iuj



Veřejná zakázka\_ "DOMOV PRO SENIORY NOPOVA"  
 Název výkresu\_ SITUACE ŠIRŠÍCH VZTAHŮ V ÚZEMÍ  
 Číslo výkresu\_ 06





- LEGENDA OBJEKTŮ
- 1. PAVILON
  - 2. PAVILON
  - TECHNICKÉ ZÁZEMÍ 1.PP

# LIVINGSTAV

autor návrhu řešení  
 architektonický ateliér\_ Sovinec 26, 639 00 Brno  
 LIVINGSTAV s.r.o., Hybešova 42, 602 00 Brno, IČ 25592825, DIČ CZ25592825  
 www.livingstav.cz, info@livingstav.cz, tel. +420 608 374 102, det.schnr.vr7iuj

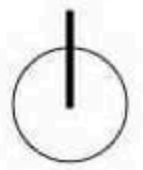
**SYNER**

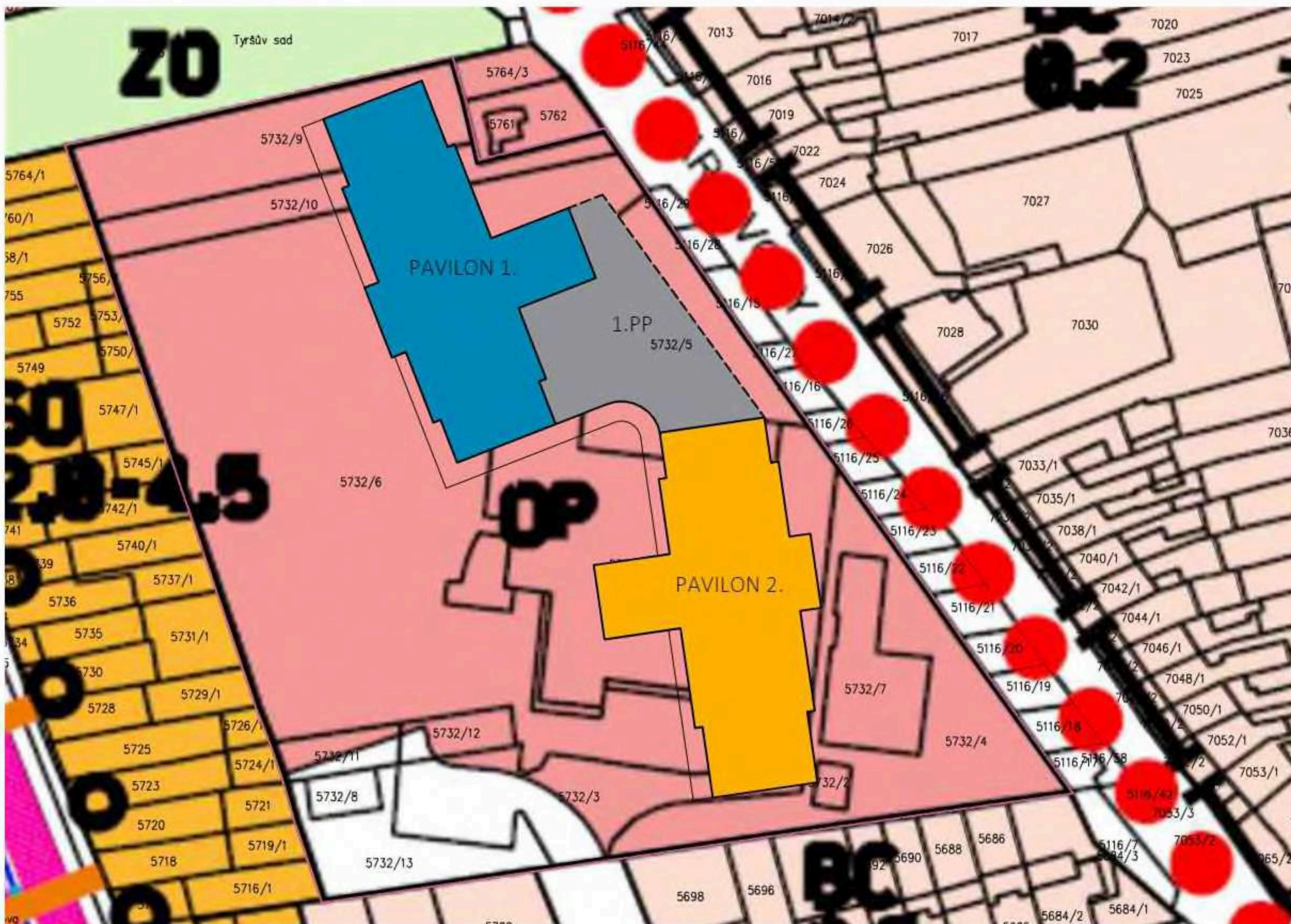
**BeneVita**

**B | R | N | O | I**



Veřejná zakázka\_ "DOMOV PRO SENIORY NOPOVA"  
 Název výkresu\_ KATASTRÁLNÍ SITUACE  
 Číslo výkresu\_ 07





- LEGENDA PLOCH**
- OP PLOCHY PRO VEŘEJNOU VYBAVENOST\_SOCIÁLNÍ PÉČE
  - SO SMÍŠENÉ PLOCHY OBCHODU A SLUŽEB
  - BC PLOCHY ČISTÉHO BYDLENÍ
  - ZO PLOCHY OSTATNÍ MĚSTSKÉ ZELENĚ
  - PLOCHY KOMUNIKACÍ A PROSTRANSTVÍ MÍSTNÍHO VÝZNAMU
- LEGENDA OBJEKTŮ**
- 1. PAVILON
  - 2. PAVILON
  - TECHNICKÉ ZÁZEMÍ 1.PP

# LIVINGSTAV

autor návrhu řešení  
architektonický ateliér\_ Sovinec 26, 639 00 Brno

LIVINGSTAV s.r.o., Hybešova 42, 602 00 Brno, IČ 25592825, DIČ CZ25592825  
www.livingstav.cz, info@livingstav.cz, tel. +420 608 374 102, det.schn.vr7iuj

**SYNER**

**BeneVita**

**B | R | N | O | I**



Veřejná zakázka\_ "DOMOV PRO SENIORY NOPOVA"  
Název výkresu\_ ZÁKRES DO ÚP  
Číslo výkresu\_ 08







# LIVINGSTAV

autor návrhu řešení  
architektonický ateliér, Sovinec 26, 639 00 Brno

LIVINGSTAV s.r.o., Hybešova 42, 602 00 Brno, IČ 25992825, DIČ CZ25992825  
www.livingstav.cz, info@livingstav.cz, tel. +420 608 374 102, det.schnr.vr7uqj

**SYNER**

**BeneVita**

**B | R | N | O | I**



Věřejná zakázka\_ "DOMOV PRO SENIORY NOPOVA"  
Název výkresu\_ SITUACE ARCHITEKTONICKÁ  
Číslo výkresu\_ 09





### LEGENDA ZNAČEK

- STÁVAJÍCÍ SOUSEDNÍ OBJEKTY
- OBJEKT DZR
- ZELENÉ STŘECHY OBJEKTŮ
- NAVRHOVANÉ ZATRAVNĚNÉ PLOCHY
- NAVRHOVANÉ KVĚTINOVÉ ZÁHONY
- NAVRHOVANÁ ZPEVNĚNÁ PLOCHA - ZAT. DLAŽDICE
- NAVRHOVANÁ ZPEVNĚNÁ PLOCHA - POJÍZDNÁ
- NAVRHOVANÁ ZPEVNĚNÁ PLOCHA - POCHOZÍ
- NAVRHOVANÉ VODNÍ PLOCHY
- NAVRHOVANÉ OPLOČENÍ
- VSTUP
- DZNAČENÍ VSTUPU
- OBRYS KN
- ŘEŠENÉ ÚZEMÍ
- POZEMKY URČENÉ K ZÁSTAVBĚ

### STÁVAJÍCÍ INŽENÝRSKÉ SÍTĚ

- CETIN - optický kabel
- CETIN - metalický kabel
- BVK - kanalizace
- BVK - kanalizace zrušená
- BVK - vodovod
- BVK - vodovod zrušený
- GasNet - vedení STL
- GasNet - vedení NTL
- GasNet - elektropřipojka
- EG.D - kabel NN
- EG.D - kabel NN mimo provoz
- EG.D - kabel VN
- Technické síť Brno - silový kabel
- České Radiokomunikace - optický kabel
- České Radiokomunikace - MW paprsky
- T-Mobile - MW paprsky
- Vodafone - kabel sdělovací
- Dial Telecom - komunikační vedení
- Faster CZ - komunikační vedení

# LIVINGSTAV

autor návrhu řešení  
architektonický ateliér, Sovinec 26, 639 00 Brno

LIVINGSTAV s.r.o., Hybešova 42, 602 00 Brno, IČ 25992825, DIČ CZ25992825  
www.livingstav.cz, info@livingstav.cz, tel. +420 608 374 102, det.schri, vr7uqj

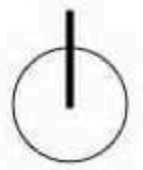
**SYNER**

**BeneVita**

**B | R | N | O |**



Veřejná zakázka\_ "DOMOV PRO SENIORY NOPOVA"  
Název výkresu\_ SITUACE KOORDINAČNÍ  
Číslo výkresu\_ 10





# LIVINGSTAV

autor návrhu řešení  
architektonický ateliér, Sovinec 26, 639 00 Brno

LIVINGSTAV s.r.o., Hybešova 42, 602 00 Brno, IČ 25992825, DIČ CZ25992825  
www.livingstav.cz, info@livingstav.cz, tel. +420 608 374 102, det.schnr.vr7uqj

**SYNER**

**BeneVita**

**B | R | N | O | I**



Věřejná zakázka\_ "DOMOV PRO SENIORY NOPOVA"  
Název výkresu\_ SITUACE ZELENĚ  
Číslo výkresu\_ 11



LEGENDA PLOCH

- SPOLEČNÉ PROSTORY ODDĚLENÍ
- PROVOZNÍ A TECHNICKÉ ZÁZEMÍ
- CHODBY ODDĚLENÍ
- POKOJE
- KOMUNIKACE
- ZELENÁ STŘECHA
- ZEMINA

LEGENDA OBJEKTŮ

- 1. ODDĚLENÍ



# LIVINGSTAV

autor návrhu řešení  
architektonický ateliér\_ Sovinec 26, 639 00 Brno

LIVINGSTAV s.r.o., Hybešova 42, 602 00 Brno, IČ 25992925, DIČ CZ25992925  
www.livingstav.cz, info@livingstav.cz, tel. +420 606 374 102, det.schnr.vr7iuj

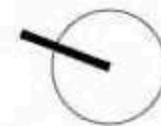
**SYNER**

**BeneVita**

**B | R | N | O |**



Veřejná zakázka\_ "DOMOV PRO SENIORY NOPOVA"  
Název výkresu\_ SO.01\_PŮDORYS 1.NP  
Číslo výkresu\_ 12



LEGENDA PLOCH

- SPOLEČNÉ PROSTORY ODDĚLENÍ
- PROVOZNÍ A TECHNICKÉ ZÁZEMÍ
- CHODBY ODDĚLENÍ
- POKOJE
- KOMUNIKACE
- ZELENÁ STŘECHA
- ZEMINA



**LIVINGSTAV**

autor návrhu řešení  
architektonický ateliér\_ Sovinec 26, 639 00 Brno

LIVINGSTAV s.r.o., Hybešova 42, 602 00 Brno, IČ 25552925, DIČ CZ25552925  
www.livingstav.cz, info@livingstav.cz, tel. +420 606 374 102, det.schn.vr7iuq

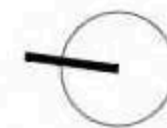
**SYNER**

**BeneVita**

**B | R | N | O |**



Veřejná zakázka\_ "DOMOV PRO SENIORY NOPOVA"  
Název výkresu\_ SO.02\_PŮDORYS 1.PP  
Číslo výkresu\_ 13





LEGENDA PLOCH

- SPOLEČNÉ PROSTORY ODDĚLENÍ
- PROVOZNÍ A TECHNICKÉ ZÁZEMÍ
- CHODBY ODDĚLENÍ
- POKOJE
- KOMUNIKACE
- ZELENÁ STŘECHA

LEGENDA OBJEKTŮ

- 2. ODDĚLENÍ

# LIVINGSTAV

autor návrhu řešení  
architektonický ateliér\_ Sovinec 26, 639 00 Brno

LIVINGSTAV s.r.o., Hybešova 42, 602 00 Brno, IČ 25992925, DIČ CZ25992925  
www.livingstav.cz, info@livingstav.cz, tel. +420 606 374 102, det.schn.vr7ivuj

**SYNER**

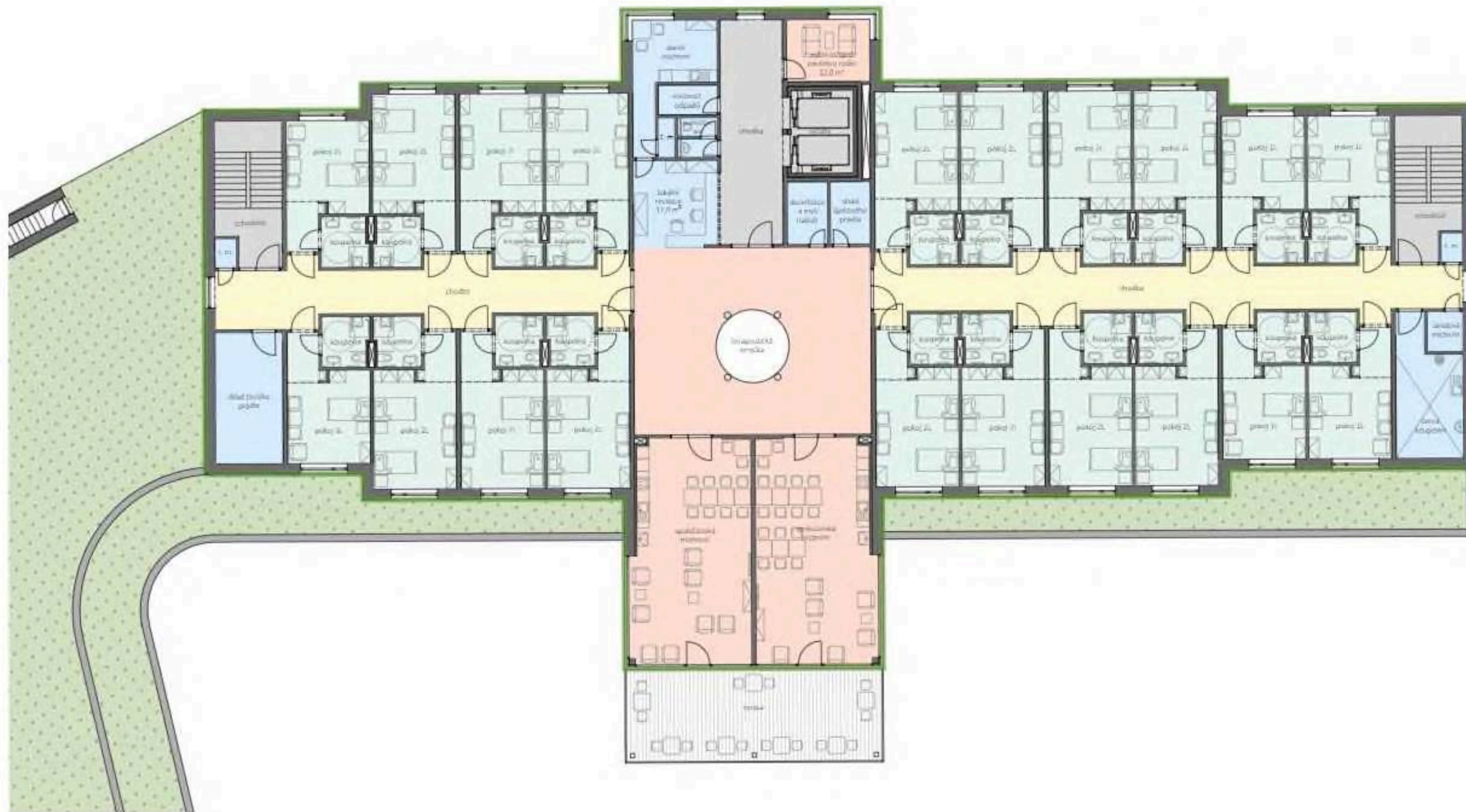
**BeneVita**

**B | R | N | O |**



Veřejná zakázka\_ "DOMOV PRO SENIORY NOPOVA"  
Název výkresu\_ SO.01\_PŮDORYS 1.NP  
Číslo výkresu\_ 14





LEGENDA PLOCH

- SPOLEČNÉ PROSTORY ODDĚLENÍ
  - PROVOZNÍ A TECHNICKÉ ZÁZEMÍ
  - CHODBY ODDĚLENÍ
  - POKOJE
  - KOMUNIKACE
  - ZELENÁ STŘECHA
- LEGENDA OBJEKTŮ
- 3. ODDĚLENÍ

# LIVINGSTAV

autor návrhu řešení  
architektonický ateliér\_ Sovinec 26, 639 00 Brno

LIVINGSTAV s.r.o., Hybešova 42, 602 00 Brno, IČ 25552925, DIČ CZ25552925  
www.livingstav.cz, info@livingstav.cz, tel. +420 606 374 102, det.schn.vr7iuj

**SYNER**

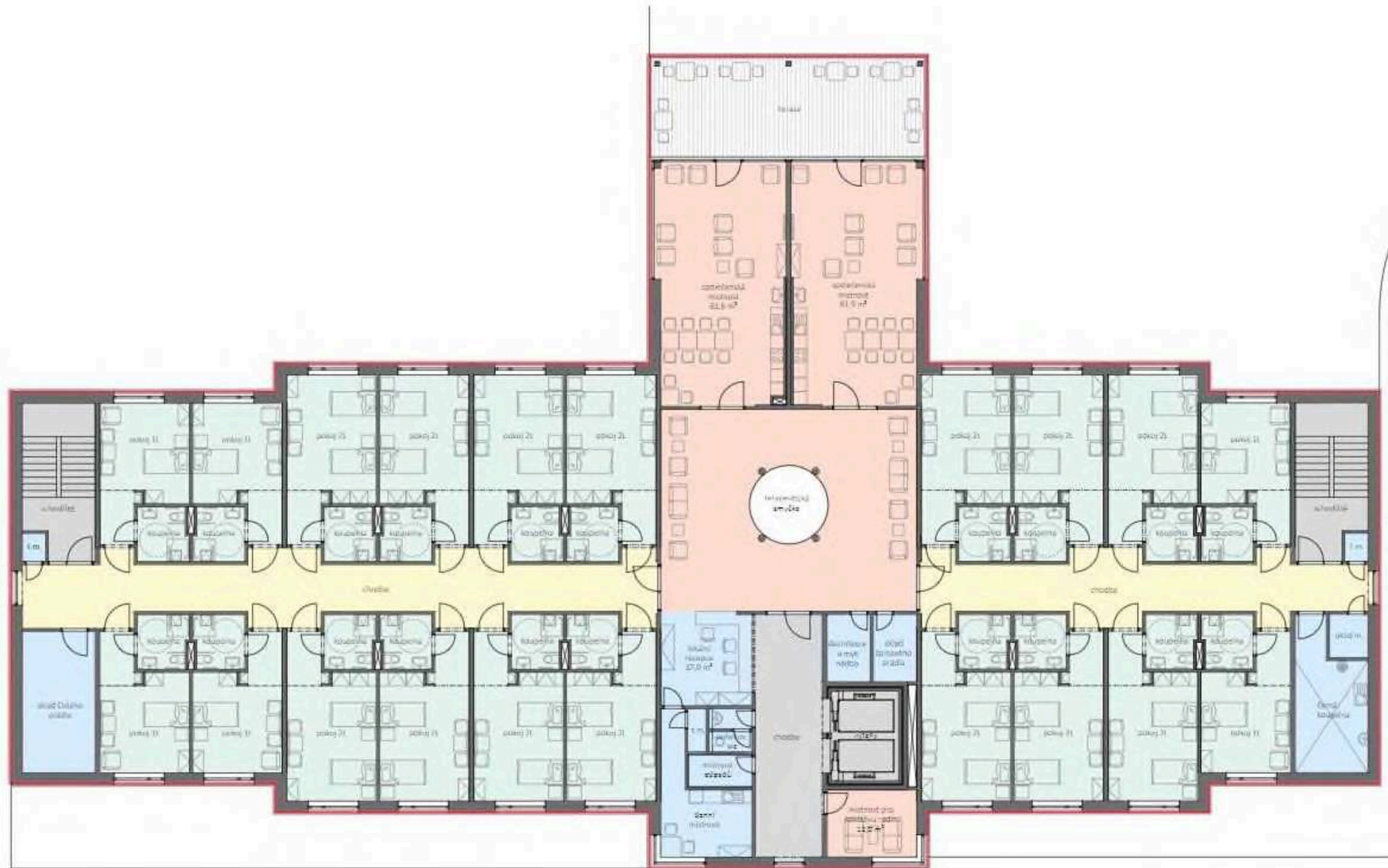
**BeneVita**

**B | R | N | O |**



Veřejná zakázka\_ "DOMOV PRO SENIORY NOPOVA"  
Název výkresu\_ SO.02\_PŮDORYS 1.NP  
Číslo výkresu\_ 15





- LEGENDA PLOCH**
- SPOLEČNÉ PROSTORY ODDĚLENÍ
  - PROVOZNÍ A TECHNICKÉ ZÁZEMÍ
  - CHODBY ODDĚLENÍ
  - POKOJE
  - KOMUNIKACE
- LEGENDA OBJEKTŮ**
- 4. ODDĚLENÍ

# LIVINGSTAV

autor návrhu řešení  
 architektonický ateliér\_ Sovinec 26, 639 00 Brno  
 LIVINGSTAV s.r.o., Hybešova 42, 602 00 Brno, IČ 25992925, DIČ CZ25992925  
 www.livingstav.cz, info@livingstav.cz, tel. +420 606 374 102, det.schn.vr7ivuj

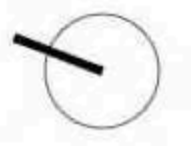
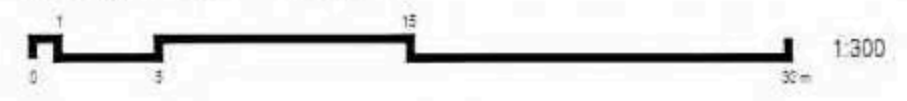
**SYNER**

**BeneVita**

**B | R | N | O |**



Veřejná zakázka\_ "DOMOV PRO SENIORY NOPOVA"  
 Název výkresu\_ SO.01\_PŮDORYS 2.NP  
 Číslo výkresu\_ 16







- LEGENDA PLOCH
- SPOLEČNÉ PROSTORY ODDĚLENÍ
  - PROVOZNÍ A TECHNICKÉ ZÁZEMÍ
  - CHODBY ODDĚLENÍ
  - POKOJE
  - KOMUNIKACE
- LEGENDA OBJEKTŮ
- 5. ODDĚLENÍ

# LIVINGSTAV

autor návrhu řešení  
architektonický ateliér\_ Sovinec 26, 639 00 Brno

LIVINGSTAV s.r.o., Hybešova 42, 602 00 Brno, IČ 25552925, DIČ CZ25552925  
www.livingstav.cz, info@livingstav.cz, tel. +420 606 374 102, det.schn.vr7iuj

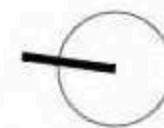
**SYNER**

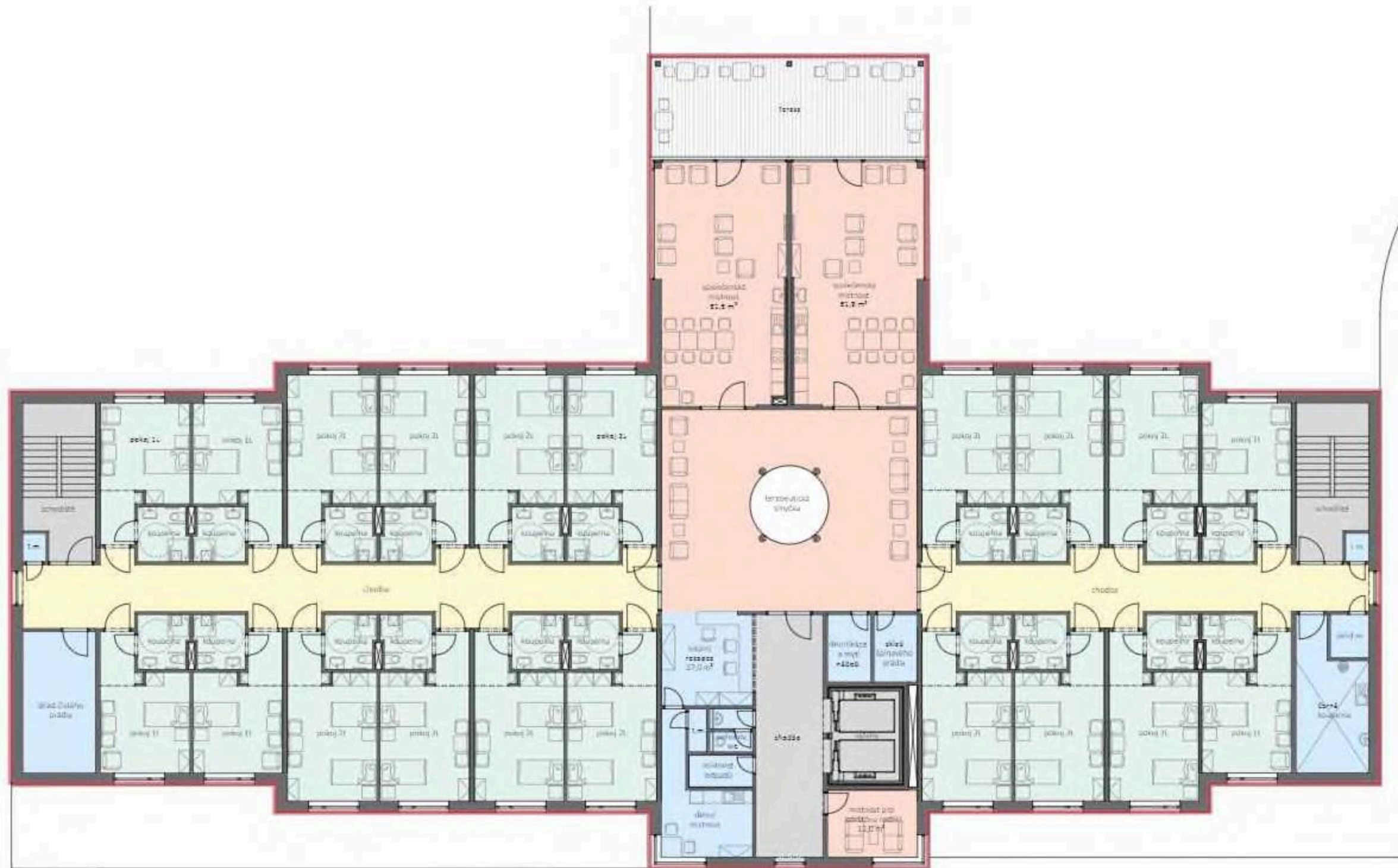
**BeneVita**

**B | R | N | O |**



Veřejná zakázka\_ "DOMOV PRO SENIORY NOPOVA"  
Název výkresu\_ SO.02\_PŮDORYS 2.NP  
Číslo výkresu\_ 17





LEGENDA PLOCH

- SPOLEČNÉ PROSTORY ODDĚLENÍ
  - PROVOZNÍ A TECHNICKÉ ZÁZEMÍ
  - CHODBY ODDĚLENÍ
  - POKOJE
  - KOMUNIKACE
- LEGENDA OBJEKTŮ
- 6. ODDĚLENÍ

# LIVINGSTAV

autor návrhu řešení  
architektonický ateliér\_ Sovinec 26, 639 00 Brno

LIVINGSTAV s.r.o., Hybešova 42, 602 00 Brno, IČ 25552525, DIČ CZ25552525  
www.livingstav.cz, info@livingstav.cz, tel. +420 606 374 102, det.schn.vr7ivuj

**SYNER**

**BeneVita**

**B | R | N | O |**



Veřejná zakázka\_ "DOMOV PRO SENIORY NOPOVA"  
Název výkresu\_ SO.01\_PŮDORYS 3.NP  
Číslo výkresu\_ 18





LEGENDA PLOCH

- SPOLEČNÉ PROSTORY ODDĚLENÍ
  - PROVOZNÍ A TECHNICKÉ ZÁZEMÍ
  - CHODBY ODDĚLENÍ
  - POKOJE
  - KOMUNIKACE
- LEGENDA OBJEKTŮ
- 7. ODDĚLENÍ

# LIVINGSTAV

autor návrhu řešení  
architektonický ateliér\_ Sovinec 26, 639 00 Brno

LIVINGSTAV s.r.o., Hybešova 42, 602 00 Brno, IČ 25552925, DIČ CZ25552925  
www.livingstav.cz, info@livingstav.cz, tel. +420 606 374 102, det.schn.vr7ivuj

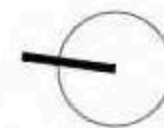
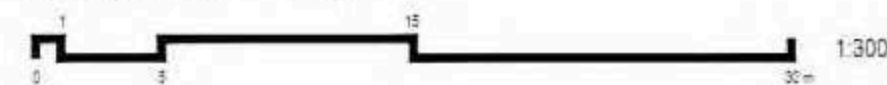
**SYNER**

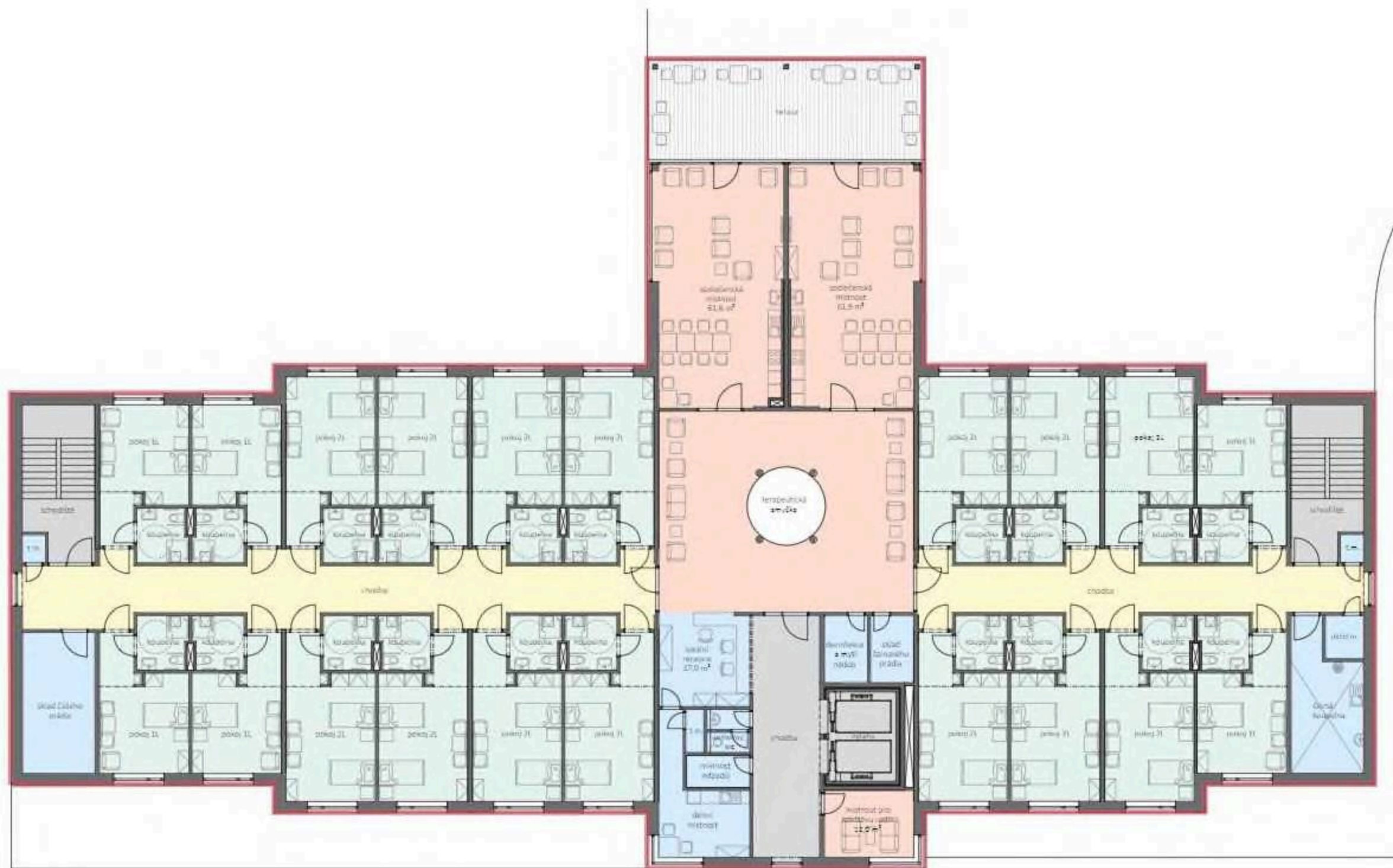
**BeneVita**

**B | R | N | O |**



Veřejná zakázka\_ "DOMOV PRO SENIORY NOPOVA"  
Název výkresu\_ SO.02\_PŮDORYS 3.NP  
Číslo výkresu\_ 19





LEGENDA PLOCH

- SPOLEČNÉ PROSTORY ODDĚLENÍ
  - PROVOZNÍ A TECHNICKÉ ZÁZEMÍ
  - CHODBY ODDĚLENÍ
  - POKOJE
  - KOMUNIKACE
- LEGENDA OBJEKTŮ
- 8. ODDĚLENÍ

# LIVINGSTAV

autor návrhu řešení  
architektonický ateliér\_ Sovinec 26, 639 00 Brno

LIVINGSTAV s.r.o., Hybešova 42, 602 00 Brno, IČ 25992925, DIČ CZ25992925  
www.livingstav.cz, info@livingstav.cz, tel. +420 606 374 102, det.schn.vr7ivuj

**SYNER**

**BeneVita**

**B | R | N | O |**



Veřejná zakázka\_ "DOMOV PRO SENIORY NOPOVA"  
Název výkresu\_ SO.01\_PŮDORYS 4.NP  
Číslo výkresu\_ 20





LEGENDA PLOCH

- SPOLEČNÉ PROSTORY ODDĚLENÍ
  - PROVOZNÍ A TECHNICKÉ ZÁZEMÍ
  - CHODBY ODDĚLENÍ
  - POKOJE
  - KOMUNIKACE
- LEGENDA OBJEKTŮ
- 9. ODDĚLENÍ

# LIVINGSTAV

autor návrhu řešení  
architektonický ateliér\_ Sovinec 26, 639 00 Brno

LIVINGSTAV s.r.o., Hybešova 42, 602 00 Brno, IČ 25552925, DIČ CZ25552925  
www.livingstav.cz, info@livingstav.cz, tel. +420 606 374 102, det.schn.vr7ivuj

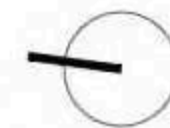
**SYNER**

**BeneVita**

**B | R | N | O |**



Veřejná zakázka\_ "DOMOV PRO SENIORY NOPOVA"  
Název výkresu\_ SO.02\_PŮDORYS 4.NP  
Číslo výkresu\_ 21





- LEGENDA PLOCH**
- SPOLEČNÉ PROSTORY ODDĚLENÍ
  - PROVOZNÍ A TECHNICKÉ ZÁZEMÍ
  - CHODBY ODDĚLENÍ
  - POKOJE
  - KOMUNIKACE
  - ZELENÁ STŘECHA
- LEGENDA OBJEKTŮ**
- 10. ODDĚLENÍ

# LIVINGSTAV

autor návrhu řešení  
architektonický ateliér\_ Sovinec 26, 639 00 Brno

LIVINGSTAV s.r.o., Hybešova 42, 602 00 Brno, IČ 25552525, DIČ CZ25552525  
www.livingstav.cz, info@livingstav.cz, tel. +420 606 374 102, det.schn.vr7iuj

**SYNER**

**BeneVita**

**B | R | N | O |**



Veřejná zakázka\_ "DOMOV PRO SENIORY NOPOVA"  
Název výkresu\_ SO.01\_PŮDORYS 5.NP  
Číslo výkresu\_ 22





- LEGENDA PLOCH
- ZELENÁ STŘECHA
  - KAČÍREK
  - TERASA

# LIVINGSTAV

autor návrhu řešení  
architektonický ateliér\_ Sovinec 26, 639 00 Brno

LIVINGSTAV s.r.o., Hybešova 42, 602 00 Brno, IČ 25552525, DIČ CZ25552525  
www.livingstav.cz, info@livingstav.cz, tel. +420 606 374 102, det.schn.vr7ivj

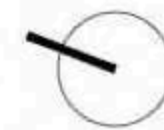
**SYNER**


**BeneVita**

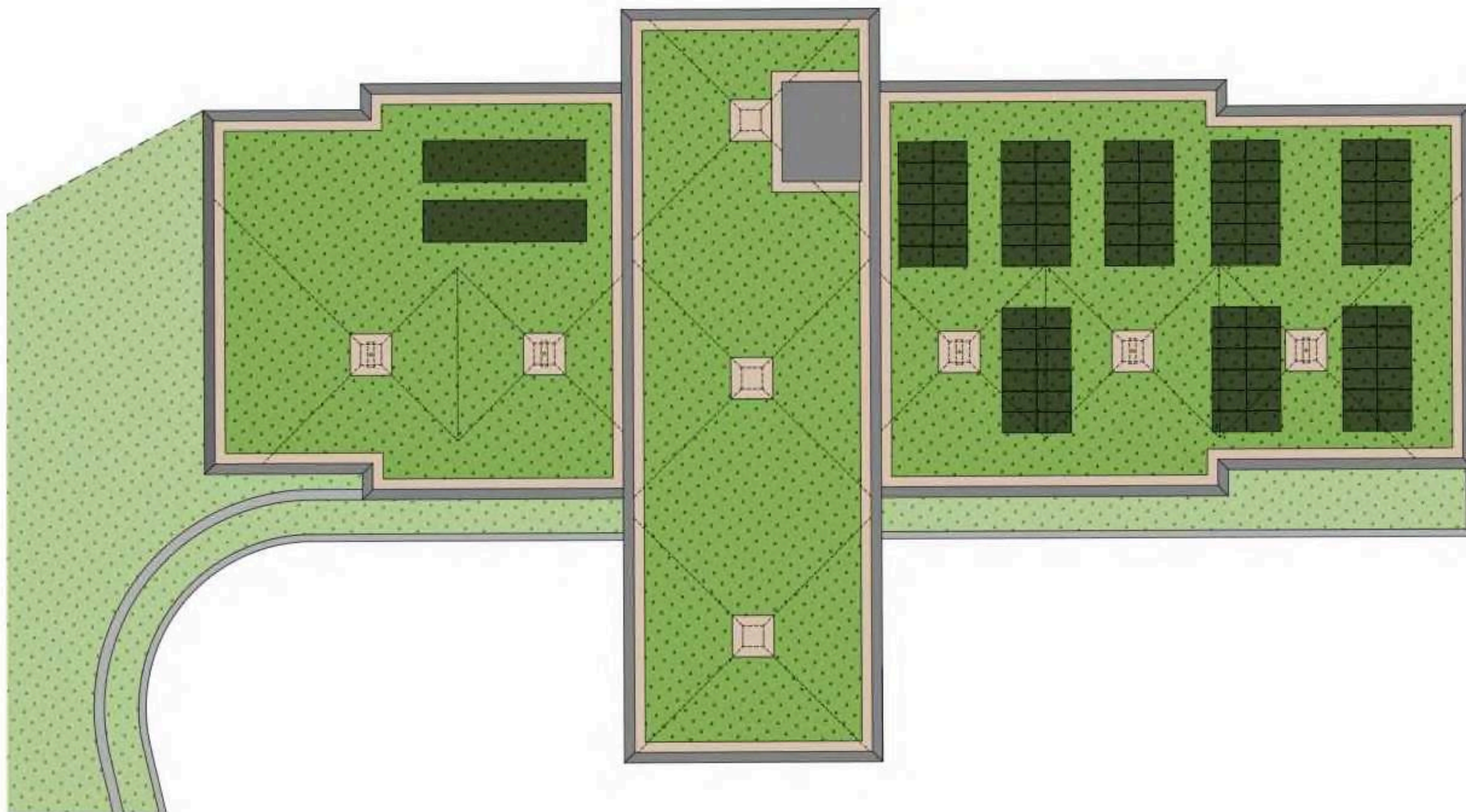
**B | R | N | O |**



Veřejná zakázka\_ "DOMOV PRO SENIORY NOPOVA"  
Název výkresu\_ SO.01\_PŮDORYS STŘECHY  
Číslo výkresu\_ 23



LEGENDA PLOCH  
 ZELENÁ STŘECHA  
 KAČÍREK



**LIVINGSTAV**

autor návrhu řešení  
 architektonický ateliér\_ Sovinec 26, 639 00 Brno

LIVINGSTAV s.r.o., Hybešova 42, 602 00 Brno, IČ 25552525, DIČ CZ25552525  
 www.livingstav.cz, info@livingstav.cz, tel. +420 606 374 102, det.schn.vr7iuj

**SYNER**

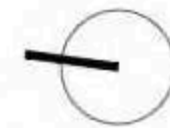
**BeneVita**

**B | R | N | O |**

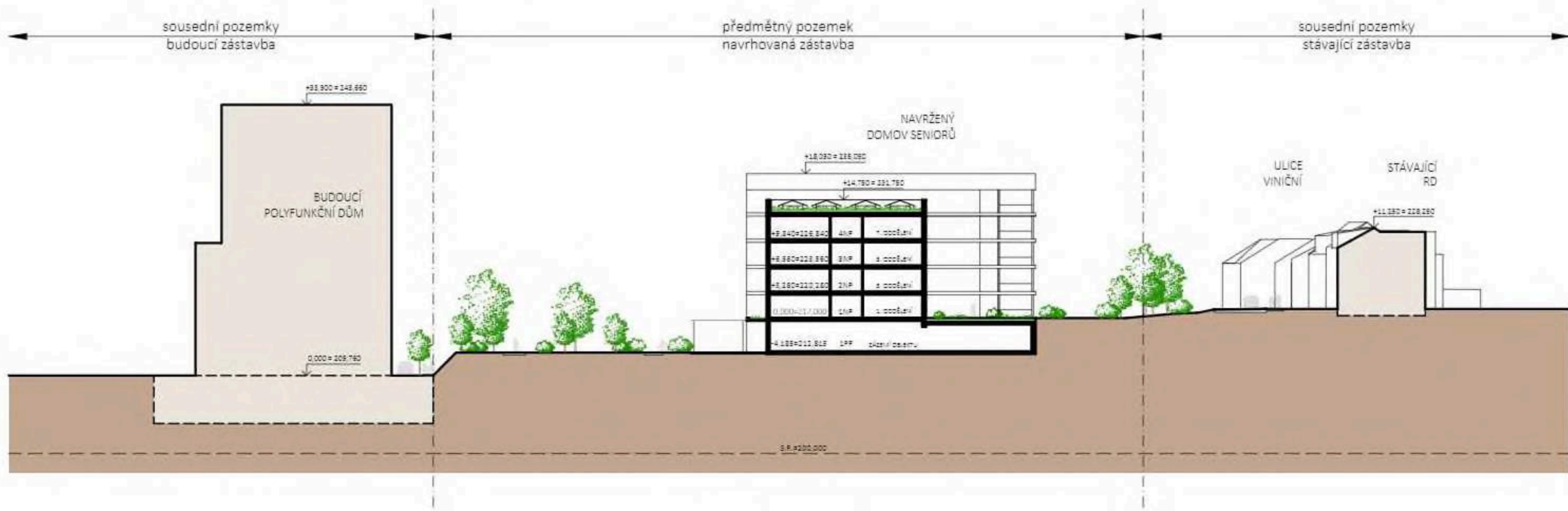


Veřejná zakázka\_  
 Název výkresu\_  
 Číslo výkresu\_

"DOMOV PRO SENIORY NOPOVA"  
 SO.02\_PŮDORYS STŘECHY  
**24**







# LIVINGSTAV

autor návrhu řešení  
architektonický ateliér\_ Sovinec 26, 639 00 Brno

LIVINGSTAV s.r.o., Hybešova 42, 602 00 Brno, IČ 25552825, DIČ CZ25552825  
www.livingstav.cz, info@livingstav.cz, tel. +420 608 374 102, det.schnr.vr7ivuj

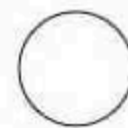
**SYNER**

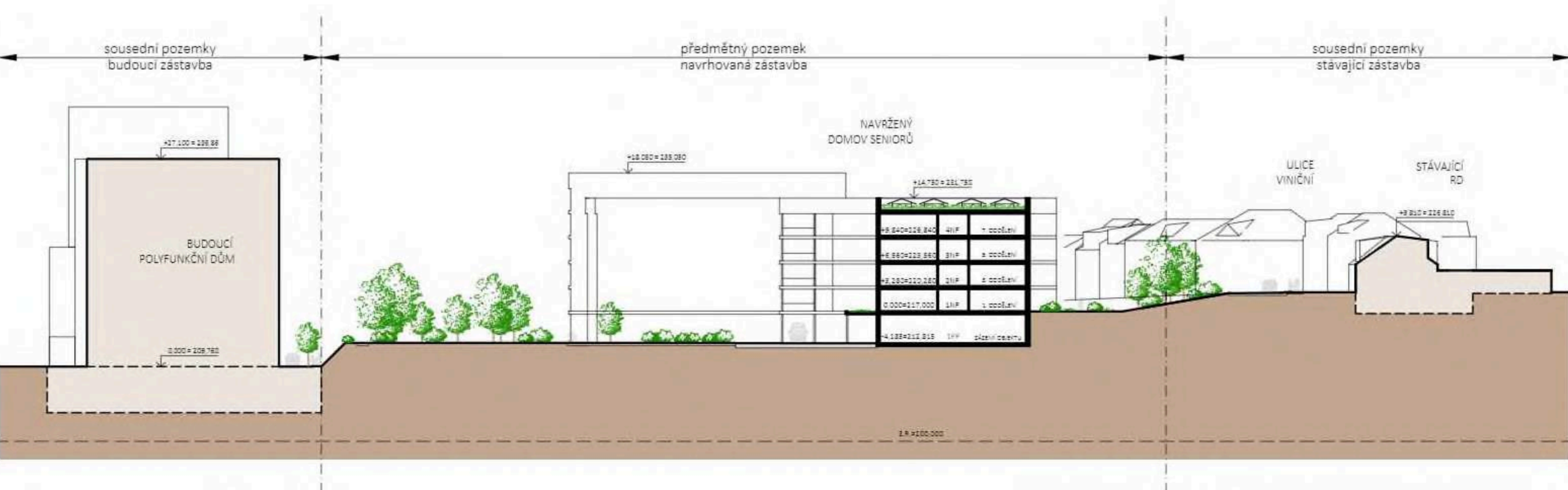
**BeneVita**

**B | R | N | O |**



Veřejná zakázka\_ "DOMOV PRO SENIORY NOPOVA"  
Název výkresu\_ ŘEZ A-A'  
Číslo výkresu\_ 25





# LIVINGSTAV

autor návrhu řešení  
architektonický ateliér\_ Sovinec 26, 639 00 Brno

LIVINGSTAV s.r.o., Hybešova 42, 602 00 Brno, IČ 25992825, DIČ CZ25992825  
www.livingstav.cz, info@livingstav.cz, tel. +420 608 374 102, det.sohn.vr71uj

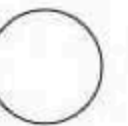
**SYNER**

**BeneVita**

**B | R | N | O |**



Veřejná zakázka\_ "DOMOV PRO SENIORY NOPOVA"  
Název výkresu\_ ŘEZ B-B'  
Číslo výkresu\_ 26





# LIVINGSTAV

autor návrhu řešení  
architektonický ateliér\_ Sovinec 26, 639 00 Brno

LIVINGSTAV s.r.o., Hybešova 42, 602 00 Brno, IČ 25992925, DIČ CZ25992925  
www.livingstav.cz, info@livingstav.cz, tel. +420 606 374 102, det.schn.vr7ivj

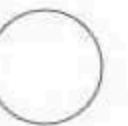
**SYNER**

**BeneVita**

**B | R | N | O |**



Veřejná zakázka\_ "DOMOV PRO SENIORY NOPOVA"  
Název výkresu\_ SO.01\_POHLED ČELNÍ  
Číslo výkresu\_ 27





**LIVINGSTAV**

autor návrhu řešení  
architektonický ateliér\_ Sovinec 26, 639 00 Brno

LIVINGSTAV s.r.o., Hybešova 42, 602 00 Brno, IČ 25552525, DIČ CZ25552525  
www.livingstav.cz, info@livingstav.cz, tel. +420 606 374 102, det.schn.vr7ivuj

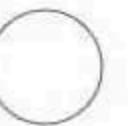
**SYNER**

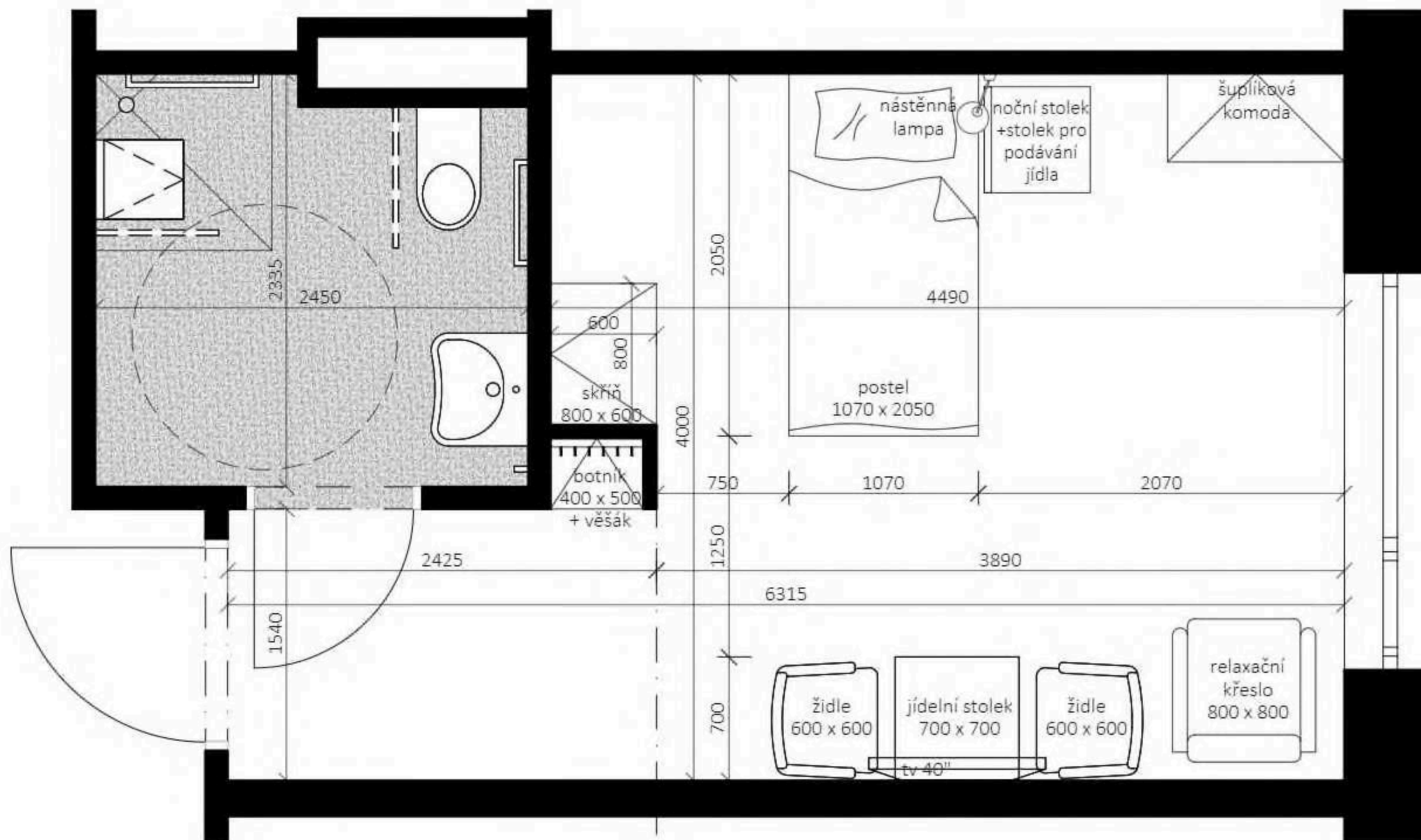
**BeneVita**

**B | R | N | O |**



Veřejná zakázka\_ "DOMOV PRO SENIORY NOPOVA"  
Název výkresu\_ SO.02\_POHLED ČELNÍ  
Číslo výkresu\_ 28





# LIVINGSTAV

autor návrhu řešení  
architektonický ateliér\_ Sovinec 26, 639 00 Brno

LIVINGSTAV s.r.o., Hybešova 42, 602 00 Brno, IČ 25552325, DIČ CZ25552325  
www.livingstav.cz, info@livingstav.cz, tel. +420 606 374 102, det.schn.vr7ivuj

**SYNER**

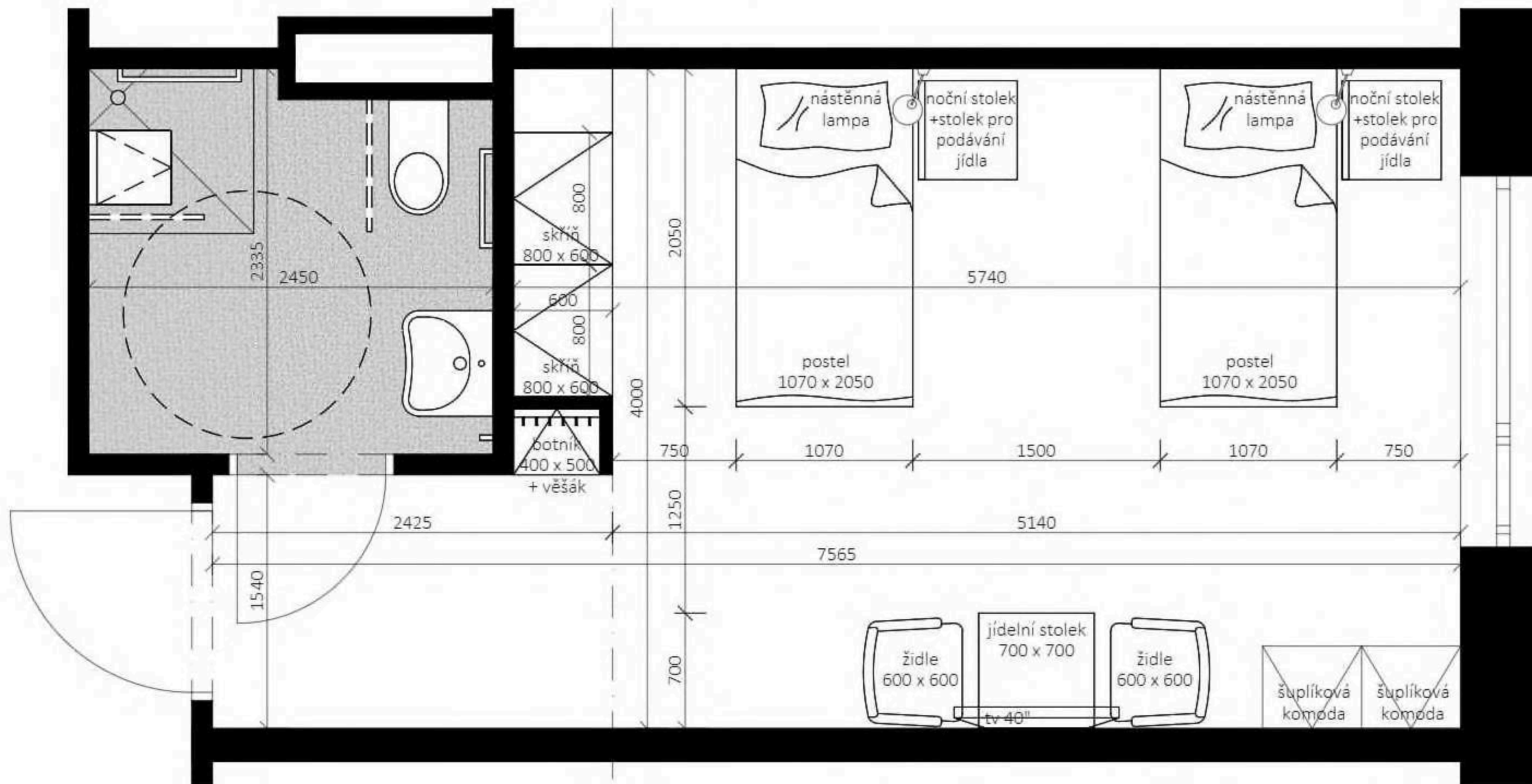
**BeneVita**

**B | R | N | O |**



Veřejná zakázka\_ "DOMOV PRO SENIORY NOPOVA"  
Název výkresu\_ PŮDORYS VZOROVÉHO JEDNOLŮŽKOVÉHO POKOJE  
Číslo výkresu\_ 29





# LIVINGSTAV

autor návrhu řešení  
architektonický ateliér\_ Sovinec 26, 639 00 Brno

LIVINGSTAV s.r.o., Hybešova 42, 602 00 Brno, IČ 25592925, DIČ CZ25592925  
www.livingstav.cz, info@livingstav.cz, tel. +420 606 374 102, det.schnr.vr7ivuj

**SYNER**

**BeneVita**

**B | R | N | O | I**



Veřejná zakázka\_ "DOMOV PRO SENIORY NOPOVA"  
Název výkresu\_ PŮDORYS VZOROVÉHO DVOULŮŽKOVÉHO POKOJE  
Číslo výkresu\_ 30





# LIVINGSTAV

autor návrhu řešení  
architektonický ateliér\_ Sovinec 26, 639 00 Brno

LIVINGSTAV s.r.o., Hybešova 42, 602 00 Brno, IČ 25552525, DIČ CZ25552525  
www.livingstav.cz, info@livingstav.cz, tel. +420 606 374 102, det.schn.vr7ivuj

**SYNER**

**BeneVita**

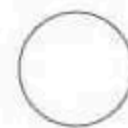
**B | R | N | O |**



Veřejná zakázka\_  
Název výkresu\_  
Číslo výkresu\_

"DOMOV PRO SENIORY NOPOVA"  
VIZUALIZACE

**31**





# LIVINGSTAV

autor návrhu řešení  
architektonický ateliér\_ Sovinec 26, 639 00 Brno

LIVINGSTAV s.r.o., Hybešova 42, 602 00 Brno, IČ 25552525, DIČ CZ25552525  
www.livingstav.cz, info@livingstav.cz, tel. +420 606 374 102, det.schn.vr7ivuj

**SYNER**

**BeneVita**

**B | R | N | O |**



Veřejná zakázka\_  
Název výkresu\_  
Číslo výkresu\_

"DOMOV PRO SENIORY NOPOVA"  
VIZUALIZACE

32

