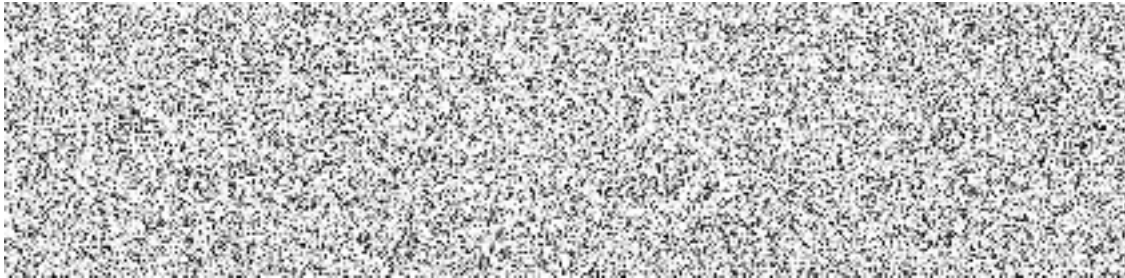


Prováděcí smlouva
č. j: KRPB-34338-5/ČJ-2024-0600VZ

k „Rámcové dohodě na dodávky kancelářského, sedacího a lehacího nábytku pro roky 2024 a 2025“ (dále jen „Rámcová dohoda“ či „RD“) ze dne 9. 11. 2023
s č.j.: MV-80339-25/VZ-2023

Níže uvedeného dne, měsíce a roku smluvní strany

Česká republika – Krajské ředitelství policie Jihomoravského kraje
se sídlem: Kounicova 24, 611 32 Brno

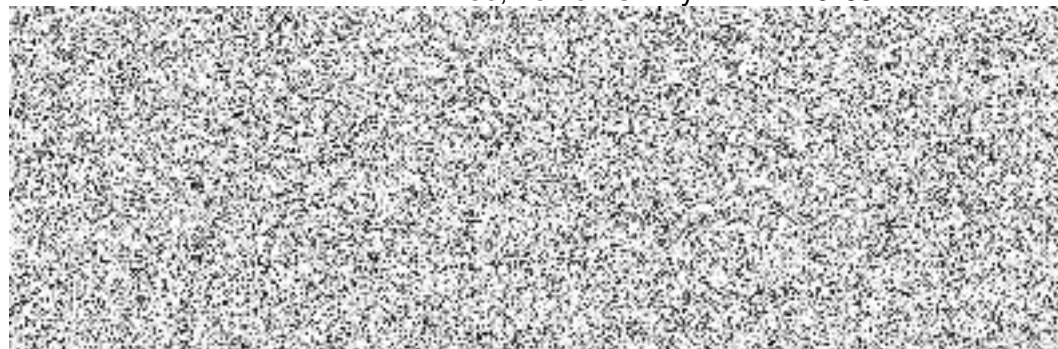


(dále jen „**Objednatel**“)

na straně jedné

a

Název dodavatele: INTERIER TECH s.r.o.
se sídlem: Za Drahou 253, 282 01 Český Brod - Liblice



(dále jen „**Dodavatel**“)

na straně druhé

(Objednatel a Dodavatel jednotlivě jako „**Smluvní strana**“ a společně jako „**Smluvní strany**“)

uzavřely tuto Prováděcí smlouvu (dále jen „**Prováděcí smlouva**“) k RD dle zákona č. 134/2016 Sb., o zadávání veřejných zakázek, v platném znění (dále jen „**ZZVZ**“) a v souladu s ustanovením § 1746 odst. 2 zákona č. 89/2012 Sb., občanský zákoník, ve znění pozdějších předpisů.

Smluvní strany, vědomy si svých závazků v této Prováděcí smlouvě obsažených a v úmyslu být touto Prováděcí smlouvou vázány, se dohodly na následujícím znění Prováděcí smlouvy.

1. Předmět Prováděcí smlouvy

- 1.1 Předmětem této Prováděcí smlouvy je závazek na straně dodavatele odevzdat objednateli předmět koupě s veškerým příslušenstvím (doprava, vykládka, montáž, instalace a likvidace obalového materiálu) a umožnit objednateli nabytí vlastnického práva k předmětu koupě a závazek na straně objednatele tento předmět koupě s veškerým příslušenstvím převzít a zaplatit za něj dodavateli kupní cenu.
- 1.2 Dodavatel se touto Prováděcí smlouvou, v souladu s Rámcovou dohodou, zavazuje dodat Objednateli plnění a jeho množství specifikované v Příloze č. 1 této Prováděcí smlouvy.

2. Kupní cena

- 2.1 Objednatel se zavazuje zaplatit Dodavateli cenu poskytnutého plnění, a to v rozsahu a způsobem stanoveným dále v této Prováděcí smlouvě.
- 2.2 Kupní cena za vymezený předmět plnění je stanovena dohodou smluvních stran podle § 2 zákona č. 526/1990 Sb., o cenách, v platném znění.
- 2.3 Celková cena v Kč bez DPH činí **151 316,00**
- 2.4 Hodnota DPH v Kč činí **31 776,36**
- Celková cena v Kč včetně DPH činí **183 092,36**
- 2.5 Podmínky vztahující se k platbě ceny za plnění poskytnuté Dodavatelem dle této Prováděcí smlouvy, jakož i lhůta splatnosti, jsou uvedeny v Rámcové dohodě.
- 2.6 Daňový doklad je splatný do 30 kalendářních dnů ode dne jeho prokazatelného doručení Objednateli na adresu:

Krajské ředitelství policie Jihomoravského kraje
Oddělení materiálně-technického zabezpečení
Kounicova 24
611 32 Brno



3. Místo a čas plnění

- 3.1 Smluvní strany se dohodly, že Dodavatel je povinen dodat plnění dle této Prováděcí smlouvy Objednateli do 21 dní ode dne nabytí účinnosti smlouvy.
- 3.2 Místem dodání plnění Dodavatele, dle této Prováděcí smlouvy, je: Krajské ředitelství policie Jihomoravského kraje, Renneská 1a, Brno. **Montáž nábytku s výnosem do 2. patra bez výtahu.**
- 3.3 Společně s předmětem koupě a jeho příslušenstvím se dodavatel zavazuje předat objednateli doklady nutné k převzetí a užívání věci a k uplatnění případných vad z titulu záruky za jakost.

4. Vlastnické právo a přechod nebezpečí škody

- 4.1 Vlastnické právo z Dodavatele na Objednatele přechází podpisem dodacího listu objednatelům ve smyslu Čl. 10 Rámcové dohody.
- 4.2 K přechodu nebezpečí škody na předmětu plnění dojde okamžikem jeho převzetí ze strany Objednatele a to podpisem dodacího listu objednatelům.
- 4.3 K předání a převzetí předmětu plnění jsou určeny níže uvedené kontaktní osoby:

za Dodavatele:
za Objednatele:



5. Doba trvání a ukončení Prováděcí smlouvy

5.1 Tato Prováděcí smlouva nabývá platnosti dnem jejího podpisu oběma Smluvními stranami a účinnosti dnem jejího zveřejnění v souladu se zákonem č. 340/2015 Sb., o zvláštních podmínkách účinnosti některých smluv, uveřejňování těchto smluv a o registru smluv (zákon o registru smluv), v Registru smluv, ve znění pozdějších předpisů.

5.2 Tato Prováděcí smlouva může být ukončena výhradně následujícími způsoby:

- a) písemnou dohodou Smluvních stran;
- b) odstoupením Objednatele od této Prováděcí smlouvy dle odst. 5.3 tohoto článku Prováděcí smlouvy;
- c) odstoupením Dodavatele od této Prováděcí smlouvy dle odst. 5.4 tohoto článku Prováděcí smlouvy.

5.3 **Objednatel** může od této Prováděcí smlouvy okamžitě odstoupit, pokud:

- a) Dodavatel je v prodlení s poskytnutím plnění dle této Prováděcí smlouvy po dobu delší než čtrnáct (14) kalendářních dnů;
- b) Dodavatel je déle než patnáct (15) dnů v prodlení s odstraněním vad plnění dle této Prováděcí smlouvy;
- c) Kvalita či jakost plnění dodaného dle této Prováděcí smlouvy vykáže nižší než smlouvenou kvalitu či jakost;
- d) Dodavatel poruší svou povinnost dle této Prováděcí smlouvy a nezjedná nápravu ani v dodatečně lhůtě stanovenou mu Objednatelem, která nesmí být kratší deseti (10) dnů;
- e) Dodavatel je v likvidaci nebo vůči jeho majetku probíhá insolvenční řízení, v němž bylo vydáno rozhodnutí o úpadku, nebo byl insolvenční návrh zamítnut proto, že majetek nepostačuje k úhradě nákladů insolvenčního řízení, nebo byl konkurs zrušen proto, že majetek byl zcela nepostačující, nebo byla zavedena nucená správa podle zvláštních právních předpisů;
- f) Dodavatel není schopen poskytovat plnění dle této Prováděcí smlouvy, a to ode dne, kdy Dodavatel písemně prohlásí, že není schopen plnění poskytovat;

5.4 **Dodavatel** může od této Prováděcí smlouvy okamžitě odstoupit v případě:

- a) prodlení Objednatele s úhradou ceny plnění dle této Prováděcí smlouvy nebo její části po dobu delší než třicet (30) dnů;

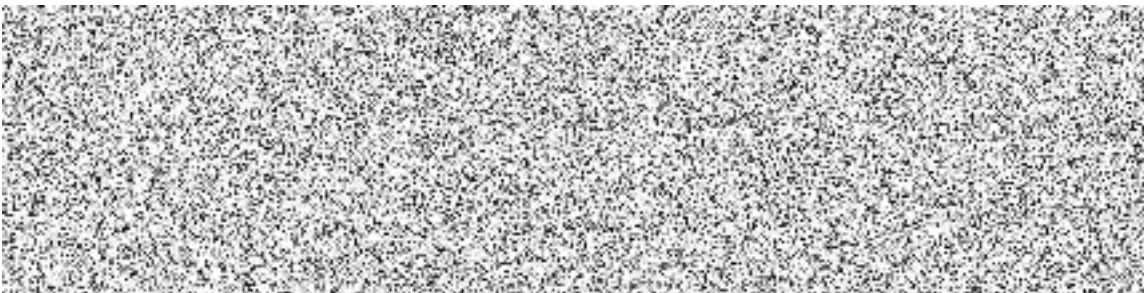
5.5 Odstoupením od Prováděcí smlouvy nejsou dotčena ustanovení týkající se smluvních pokut, ochrany informací, náhrady škody a ustanovení týkajících se takových práv a povinností, z jejichž povahy vyplývá, že trvají i po odstoupení.

5.6 Jakýkoliv úkon, vedoucí k ukončení této Prováděcí smlouvy, musí být učiněn v písemné formě a je účinný okamžikem jeho doručení Dodavateli. Zákonné důvody pro ukončení této Prováděcí smlouvy nejsou shora uvedeným dotčeny.

5.7 Výpověď a odstoupení od této Prováděcí smlouvy ze strany Objednatele nesmí být spojeno s uložením jakékoliv sankce k tíži Objednatele nebo Centrálního zadavatele.

6. Závěrečná ustanovení

- 6.1 Veškerá ujednání této Prováděcí smlouvy navazují na Rámcovou dohodu a Rámcovou dohodou se řídí, tj. práva, povinnosti či skutečnosti neupravené v této Prováděcí smlouvě se řídí ustanoveními Rámcové dohody. V případě rozporu mezi ujednáním v Prováděcí smlouvě a Rámcové dohodě má přednost ujednání v Rámcové dohodě.
- 6.2 Jestliže se ukáže jakékoliv ustanovení této Prováděcí smlouvy jako neplatné, nevymahatelné nebo neúčinné, nedotýká se tato neplatnost, nevymahatelnost nebo neúčinnost ostatních ustanovení této Prováděcí smlouvy. Smluvní strany se zavazují nahradit do 30 pracovních dnů od doručení výzvy jedné Smluvní strany druhé Smluvní straně neplatné, neúčinné nebo nevymahatelné ustanovení ustanovením platným, účinným a vymahatelným se stejným nebo obdobným obchodním a právním smyslem, případně uzavřít smlouvu novou. Smluvní strany se zavazují poskytnout si navzájem součinnost nezbytnou k řádnému splnění jejich povinností dle této Prováděcí smlouvy.
- 6.3 Změny a doplňky této Prováděcí smlouvy lze činit pouze písemně, číslovanými dodatky, podepsanými oběma smluvními stranami.
- 6.4 Tato Prováděcí smlouva je vyhotovena pouze elektronicky.
- 6.5 V souladu se zákonem č. 340/2015 Sb., o zvláštních podmínkách účinnosti některých smluv, uveřejňování těchto smluv a o registru smluv (zákon o registru smluv) zajistí Objednatel uveřejnění celého textu Prováděcí smlouvy, vyjma osobních údajů, a metadat Prováděcí smlouvy v Registru smluv, včetně případných oprav uveřejnění s tím, že nezajistí-li Objednatel uveřejnění Prováděcí smlouvy nebo metadat Prováděcí smlouvy v Registru smluv do 30 dnů od uzavření Prováděcí smlouvy, pak je oprávněn zajistit jejich uveřejnění Dodavatel ve lhůtě tří měsíců od uzavření Prováděcí smlouvy.
- 6.6 Obě smluvní strany shodně prohlašují, že si tuto Prováděcí smlouvu před jejím podpisem přečetly, že byla uzavřena po vzájemném projednání podle jejich pravé a svobodné vůle, vážně a srozumitelně, nikoli v tísní a za nápadně nevýhodných podmínek.
- 6.7 Nedílnou součástí prováděcí smlouvy je i **Příloha č. 1 – Předmět plnění.**



Předmět plnění

Příloha č. 1 k č.j. KRPB-34338-5/CJ-2024-0600VZ

Nábytek - cenový rozpis				Ceny doplní dodavatel					
P.č.	P.č. dle RS	Popis	Počet kusů	Jednotková cena bez DPH v Kč	DPH v Kč	Jednotková cena s DPH v Kč	Cena celkem bez DPH v Kč	DPH v Kč	Cena celkem s DPH v Kč
1	7	Kontejner ke kancelářskému stolu-centrální zámek, 430x600x610, LTD 18 mm	2						
2	24	Stůl pracovní universální 1800x800x730, kovová konstrukce, LTD 25 mm (využití jako pracovní, jednací i jídelní)	1						
3	25	Stůl pracovní universální 2000x1000x730, kovová konstrukce, LTD 25mm (využití jako pracovní, jednací i jídelní)	1						
4	30	Skříň 2 - dveřová šatní 800x600x1780, plné dveře, šatní vložka, mezistěna, LTD 18mm	9						
5	31	Skříň 2 - dveřová policová 800x440x1780, 3/5 police, 2/5 plné dveře, LTD 18mm	1						
6	38	Police závěsná kombinace LTD+kov, 760x230x220, LTD 18 mm	4						
7	43	Věšáková stěna 600x18x1200	2						
8	44	Průchodka pro kabeláž průměr 60 mm	3						
9	46	Věšák stojanový kovový (černý nebo chrom) + odkládání deštníků	2						
10	67	Dispečerské křeslo pro operační centra, velikosti B, kombinace látka a koženka, posuvný sedák, výškově stavitelný opěrák	2						
11	74	Židle dřevěná čalouněná s kovovou kostrou - 130 kg	6						
12	75	Židle dřevěná s kovovou kostrou - 130 kg	4						
Celkem za předmět plnění							151 316,00	31 776,36	183 092,36

Barevné provedení nábytku - **sněžná břiza**.

Barva látek na židlích - **černá - položka č. 67 a č. 74**.

