

# Smlouva o dílo

## číslo 16/2024

Smlouva uzavřená dle ust. zákona č. 89/2012 Sb., občanského zákoníku, v platném znění

### 1. Smluvní strany

**Střední škola informatiky, poštovníctví a finančnictví Brno, příspěvková organizace**

sídlo: Čichnova 982/23, 624 00 Brno

zastoupená ředitelkou Ing. Olgou Hölzlovou

IČ: 00380385, DIČ: CZ00380385

Kontaktní osoba ve

**dále jen objednatel, popř. účastník smlouvy, smluvní strana**

a

**PROMONT, s.r.o.**

sídlo: Velehradská 513/15, 767 01 Kroměříž

IČ: 46963057, DIČ: CZ46963057

kontakt: Ing. Jan Procházka, tel.

bank. spojení

**dále jen zhotovitel, popř. účastník smlouvy, smluvní strana**

### 2. Předmět a rozsah smlouvy

- 2.1. Smlouva je uzavřena na základě výsledků výběrového řízení (dále jen „**Řízení veřejné zakázky**“) veřejné zakázky s názvem: Mobilní dělicí příčka, sp. zn.: **SSIPF2767/2023** (dále jen „**Veřejná zakázka**“). Jednotlivá ujednání Smlouvy tak budou vykládána v souladu s podmínkami výběrového řízení Veřejné zakázky a nabídkou zhotovitele.
- 2.2. Zhotovitel se zavazuje na svůj náklad a nebezpečí objednateli provést dílo – mobilní dělicí příčku, jakož i předat doklady, které se k dílu vztahují a umožnit objednateli nabýt vlastnické právo, v rámci akce **Mobilní dělicí příčka IV**. Objednatel se zavazuje převzít předmět smlouvy, který splňuje podmínky dle požadavků objednatele dle zadávací dokumentace a nabídky zhotovitele (příloha č. 1) a zavazuje se zaplatit cenu dle této smlouvy. Dílo - Mobilní dělicí příčka spočívá zejména v:
  - zaměření a výrobu mobilní dělicí příčky,
  - předání staveniště/pracoviště, montáž, odzkoušení díla,
  - instalace, zednické a malířské práce včetně zapracování,
  - zaškolení, předání dokumentace
  - závěrečný úklid a odvoz a ekologická likvidaci odpadu.
- 2.3. Provedením se rozumí dodávka, provedení, předání a odevzdání díla dle předmětu smlouvy v ujednaném množství, jakosti a provedení. Zhotovitel se zavazuje na zhotovení Díla použít pouze materiály I. jakosti a materiály, které mají kvalitu odpovídající jejich použití při provádění Díla, kterou Zhotovitel prokáže Objednateli dodacím listem, certifikátem, prohlášením o shodě či jiným obdobným dokladem od používaných materiálů vystaveným příslušným výrobcem nebo zplnomocněným zástupcem. V průběhu díla bude prováděna

fotodokumentace.

- 2.4. Zhotovitel odpovídá za to, že dílo bude realizováno v rozsahu, kvalitě a s parametry, stanovenými touto smlouvou a s platnou legislativou České republiky. Zhotovitel předá objednateli doklady potřebné k převzetí a užívání předmětu smlouvy.
- 2.5. Účastníci smlouvy berou na vědomí, že objednatel se stane vlastníkem předmětu smlouvy okamžikem faktického předání a převzetí. Rovněž k přechodu nebezpečí škody na předmětu smlouvy dojde okamžikem jeho převzetím objednatelem.

### 3. Termín a místo plnění

- 3.1. Zhotovitel předá předmět smlouvy objednateli nejpozději **do 31.8.2024, instalace a montáž dle dohody s objednatelem.**
- 3.2. Místem plnění je areál školy, informační centrum, na ulici Čichnova 982/23, 624 00 Brno, Jihomoravský kraj.

### 4. Práva a povinnosti smluvních stran

- 4.1. Objednatel má právo v průběhu provádění díla provádět průběžnou kontrolu provádění díla i místa provádění díla,
- 4.2. Veškeré odborné práce musí vykonávat pracovníci zhotovitele nebo jeho poddodavatelé mající příslušnou kvalifikaci. Seznam poddodavatelů včetně kvalifikace je povinen zhotovitel předložit objednateli do 2 pracovních dnů od podpisu smlouvy o dílo. Změna poddodavatele je možná pouze se souhlasem objednatele,
- 4.3. Objednatel zodpovídá za zajištění a provedení všech opatření organizačního charakteru a zhotovitel zodpovídá za provedení opatření stavebně technologického charakteru k řádnému provedení Díla,
- 4.4. Zhotovitel zajišťuje průběžný odvoz odpadu vzniklého při provádění Díla, zajištění jeho trvalého uložení, resp. likvidace v souladu se zákonem č. 541/2020 Sb., o odpadech, v platném znění (dále jen „Zákon o odpadech“), zhotovitel je odpovědný za dodržení zákona o odpadech,
- 4.5. Zhotovitel zodpovídá za zajištění řádné ochrany stávajících okolních ploch, a to i těch, které nebudou dotčeny pracemi, ale budou sloužit k přepravě či uskladnění materiálu nebo k zařízení pracoviště, před znečištěním a poškozením po celou dobu provádění Díla a uvedení všech těchto povrchů dotčených prováděním Díla do původního stavu, před započítáním prací budou tyto plochy vhodným způsobem Zhotovitelem zdokumentovány, dokumentace bude součástí protokolu o předání a převzetí místa plnění,
- 4.6. Zhotovitel zodpovídá za zajištění bezpečnosti práce a ochrany životního prostředí,
- 4.7. respektování případných požadavků Objednatele, případně technického dozoru Objednatele bude-li určen (dále jen TDI),
- 4.8. Zhotovitel zodpovídá za provedení závěrečného úklidu a uvedení okolních ploch do původního stavu,
- 4.9. Zhotovitel zodpovídá za zajištění potřebných či orgány veřejné správy stanovených opatření a povolení nutných k provedení Díla (např. vstupy na pozemky, zvláštní užívání komunikace apod.), pokud bude potřeba,
- 4.10. Zhotovitel zodpovídá za provedení veškerých předepsaných zkoušek, atestů a měření všech prvků, systémů a zařízení tvořících Dílo včetně vystavení dokladů o jejich provedení, doložení atestů, certifikátů, prohlášení o shodě a ostatních dokladů potřebných pro možnost jejich řádného provozování ve smyslu platných a účinných právních předpisů apod. a jejich předání Objednateli včetně podmínek údržby,

- 4.11. Zhotovitel zodpovídá za zhotovení dokumentace skutečného provedení Díla a její předání Objednateli ve formátu PDF a DWG,
- 4.12. Rozsah a kvalita Díla jsou dále dány příslušnými ČSN, ČSN EN a právními předpisy platnými a účinnými v době provádění Díla a dalšími rozhodnutími a vyjádřeními dotčených orgánů veřejné správy a správců inženýrských sítí týkajícími se Díla a dalšími podmínkami Objednatele sjednanými ve Smlouvě,
- 4.13. Zhotovitel je povinen zajistit veškeré nezbytné doklady, prohlídky a přejímky spojené s prováděním Díla vyžadované Smlouvou, právními předpisy nebo orgány veřejné správy,
- 4.14. Zhotovitel prohlašuje, že před podpisem Smlouvy seznámil s místem plnění, a že s ohledem na své znalosti a zkušenosti zhotoví Dílo tak, aby mohlo být řádně užíváno k účelu, k němuž má být provedeno, přičemž si není vědom žádných překážek, které by mu bránily v poskytnutí sjednaného plnění v souladu se Smlouvou,
- 4.15. Zhotovitel se zavazuje na zhotovení Díla použít pouze materiály I. jakosti a materiály, které mají kvalitu odpovídající jejich použití při provádění Díla, kterou Zhotovitel prokáže Objednateli dodacím listem, certifikátem, prohlášením o shodě či jiným obdobným dokladem od používaných materiálů vystaveným příslušným výrobcem nebo zplnomocněným zástupcem. Tyto dokumenty je Zhotovitel povinen předložit Objednateli před zabudováním příslušných materiálů do Díla,
- 4.16. Zhotovitel se zavazuje a odpovídá za to, že při provádění Díla nepoužije žádný materiál, o kterém je v době jeho užití známo, že je škodlivý, a to zejména životnímu prostředí nebo zdraví osob. Zhotovitel je povinen provádět důslednou kontrolu nakupovaných materiálů, hmot, surovin a dalších věcí potřebných pro provádění Díla a vyžadovat od výrobců a dodavatelů atesty, prohlášení o shodě, certifikáty a záruční dokumentaci. Tyto dokumenty je Zhotovitel povinen předložit Objednateli před zabudováním příslušných materiálů do Díla,
- 4.17. Zhotovitel je povinen chránit a udržovat komunikace dotčené prováděním Díla a v souladu s případnými požadavky Objednatele opravovat škody na nich způsobené prováděním Díla. Všechny škody, které budou způsobeny při provádění Díla Zhotovitelem, budou napraveny Zhotovitelem na jeho vlastní náklady. Zhotovitel rovněž uhradí všechny další případné náklady, zejména sankce, náhradu škody nebo poplatky z tohoto vyplývající. Zhotovitel prohlašuje, že přístupové komunikace na místo plnění jsou dostačující pro potřeby provedení Díla.
- 4.18. Zhotovitel je povinen plnit veškeré povinnosti uložené zhotoviteli platnými a účinnými právními předpisy.
- 4.19. Zhotovitel je povinen účastnit se při kontrole prováděných prací, kterou provádí Objednatel a činit neprodleně opatření k odstranění zjištěných vad. Výkon tohoto dozoru nezbavuje Zhotovitele odpovědnosti za řádné a včasné splnění povinností podle Smlouvy.
- 4.20. Zhotovitel je povinen účastnit se pravidelných kontrolních dnů, které bude Objednatel organizovat podle potřeby (přibližně jednou týdně). Zápisy z těchto porad bude pořizovat Objednatel nebo jím pověřená osoba. Zhotovitel se zavazuje zajistit vždy účast odpovědné osoby.
- 4.21. Zhotovitel je povinen průběžně zvat Objednatele ke kontrole všech prací, které mají být zakryty nebo se stanou nepřístupnými. Výzvu ke kontrole je Zhotovitel povinen učinit telefonicky alespoň 3 pracovní dny před zakrytím stavebních prací.
- 4.22. Před zakrytím všech nepřístupných stavebních prací provede Zhotovitel předepsané zkoušky podle ČSN, ČSN EN, a případně, podle typu zakrývaných stavebních prací, zaměření pro potřeby zpracování dokumentace skutečného provedení stavby.
- 4.23. Pokud se Objednatel na výzvu Zhotovitele nedostaví a neprovede kontrolu takových prací, Zhotovitel pořídí fotodokumentaci a bude v provádění Díla pokračovat. Bude-li Objednatel dodatečně požadovat odkrytí těchto částí, je Zhotovitel povinen takové odkrytí provést na náklady Objednatele. Pokud při dodatečné kontrole vyjde najevo, že práce nebyly provedeny řádně, nese veškeré náklady na odkrytí těchto částí a odstranění zjištěných vad Zhotovitel.

- 4.24. Objednatel (nebo TDI) je oprávněn kontrolovat provádění Díla Zhotovitelem. Zjistí-li, že Zhotovitel porušuje svou povinnost vyplývající ze Smlouvy nebo právních předpisů, může Objednatel požadovat, aby Zhotovitel zajistil nápravu a prováděl Dílo řádným způsobem. Neučiní-li tak Zhotovitel ani v době stanovené Objednatelem, může Objednatel bez dalšího odstoupit od Smlouvy. Objednatel nebo TDI je oprávněn zejména:
- kontrolovat, zda je Dílo prováděno v souladu se Smlouvou a příslušnými ČSN, ČSN EN a právními předpisy platnými a účinnými v době provádění Díla;
  - upozorňovat Zhotovitele na zjištěné nedostatky a kontrolovat termíny a způsob jejich odstranění;
  - kontrolovat zakrývané stavební práce;
  - kontrolovat dodržování právních předpisů, technických norem, směrnic apod.
- 4.25. Zhotovitel je povinen umožnit výkon funkce TDI a poskytnout veškerou potřebnou součinnost osobám pověřeným výkonem funkce TDI při provádění Díla.
- 4.26. Zhotovitel je povinen odstranit veškeré vady a nedodělky zjištěné při kontrolách Objednatele nebo TDI prováděných podle Smlouvy do dne dohodnutého s Objednatelem nebo TDI nejpozději však do dne předání Díla Objednateli.
- 4.27. Zhotovitel je oprávněn provádět Dílo každý kalendářní den v době od 06:00 hod. do 22:00 hod.. Objednatel je oprávněn v případě svých provozních potřeb dobu podle předchozí věty, po kterou je Zhotovitel oprávněn provádět Dílo, upravit písemným pokynem Zhotoviteli.
- 4.28. Je-li k provedení Díla nutná součinnost Objednatele, Zhotovitel informuje Objednatele o rozsahu a formě požadované součinnosti alespoň 3 pracovní dny předem a stanoví mu přiměřenou lhůtu k jejímu poskytnutí.

## 5. Cena

### 5.1. Výše sjednané ceny

Za předaný a převzatý předmět smlouvy se objednatel zavazuje zaplatit cenu v celkové výši:

**Cena celkem 464 399,83 Kč bez DPH**

Zhotovitel je plátcem DPH.

Úhrada bude prováděna po ukončení a řádném převzetí (předávací protokol včetně výše uvedených dokladů).

### 5.2. Obsah ceny

5.2.1. Cena je oběma smluvními stranami sjednána v souladu s ustanovením § 2 zákona č. 526/1990 Sb., v platném znění o cenách, ve znění pozdějších předpisů. Sjednaná cena obsahuje veškeré náklady a zisk zhotovitele.

5.2.2. Zhotovitel nemá právo domáhat se zvýšení sjednané ceny z důvodů chyb v nabídce.

### 5.3. Podmínky pro změnu ceny

5.3.1. Sjednaná cena je cenou konečnou a nejvýše přípustnou a zahrnuje veškeré náklady zhotovitele.

## 6. Platební podmínky

6.1. Objednatel neposkytuje zálohu.

6.2. Faktura bude vystavena po řádném předání a převzetí. Podmínkou pro úhradu faktury je předání a převzetí bezvadného předmětu smlouvy.

6.3. Fakturovány budou skutečně použité komponenty, montážní celky a provedené práce.

- 6.4. Objednatel se zavazuje uhradit fakturu zhotoviteli nejpozději do 30 dnů ode dne následujícího po dni doručení faktury.
- 6.5. Náležitosti daňových dokladů (faktur)  
Faktura zhotovitele musí formou a obsahem odpovídat zákonu o účetnictví a zákonu o dani z přidané hodnoty a musí obsahovat:
- identifikační údaje objednatele včetně DIČ,
  - identifikační údaje zhotovitele,
  - název akce: **„Mobilní dělicí přička IV,**
  - popis obsahu účetního dokladu,
  - datum vystavení,
  - datum splatnosti,
  - datum uskutečnění zdanitelného plnění,
  - výši ceny,
  - podpis odpovědné osoby zhotovitele,
  - přílohu – předávací protokol.
- 6.6. Termín splnění povinnosti zaplatit  
Peněžitý závazek (dluh) objednatele se považuje za splněný v den, kdy je dlužná částka připsána na účet zhotovitele.

## 7. Záruka

Záruční doba se stanoví v délce trvání 60 měsíců.

## 8. Odpovědnost za vady

V případě, že budou objednatelem po převzetí předmětu smlouvy na tomto zjištěny vady, má objednatel právo uplatnit vůči zhotoviteli nároky v souladu s ust. zákona č. 89/2012 Sb., občanský zákoník, v platném znění.

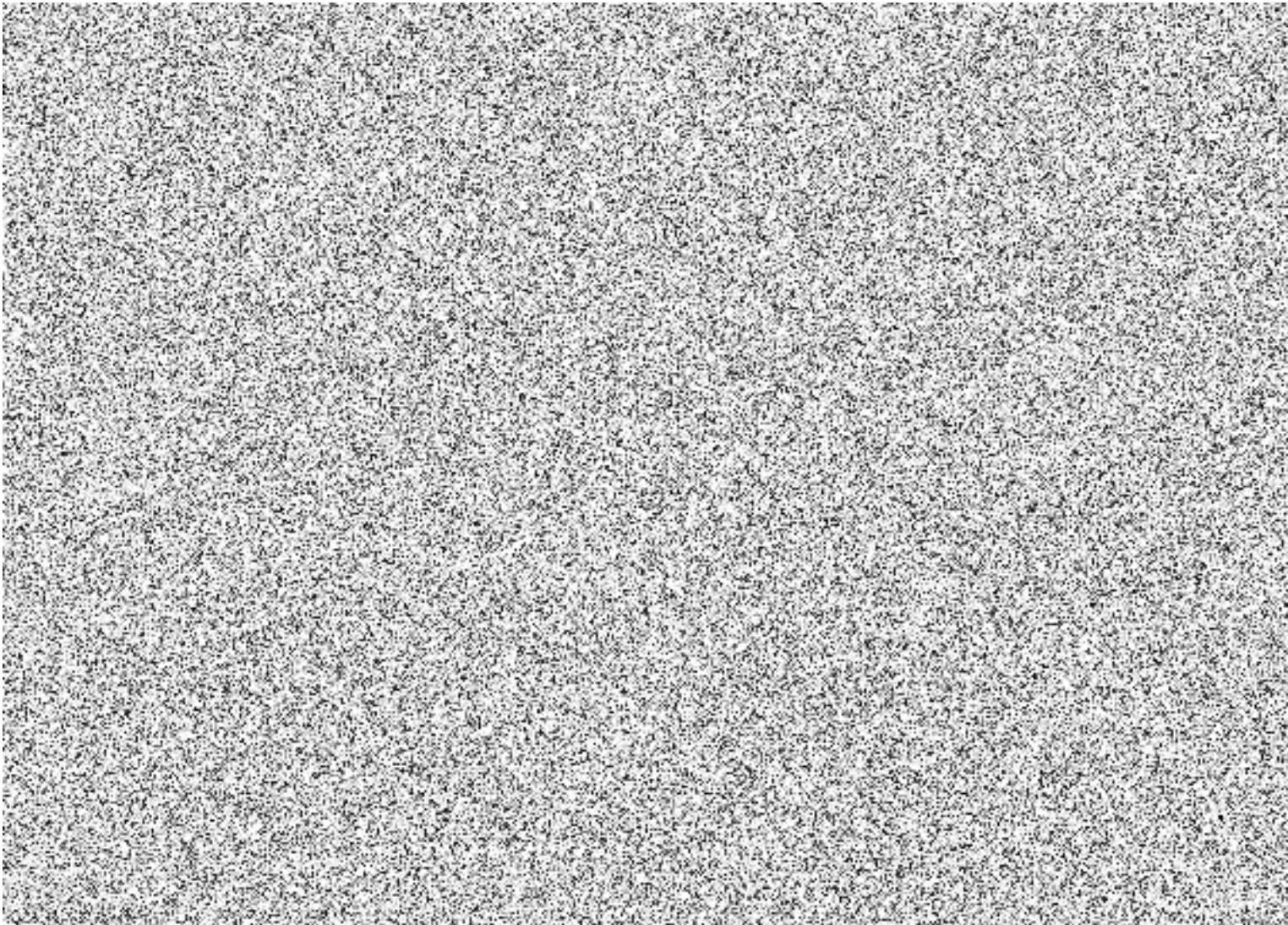
## 9. Závěrečná ustanovení

- 9.1. Obě smluvní strany shodně prohlašují, že si tuto smlouvu před jejím podpisem přečetly, že byla uzavřena po vzájemném projednání podle jejich pravé a svobodné vůle, určitě, vážně a srozumitelně, nikoliv v tísní a za nápadně nevýhodných podmínek.
- 9.2. Změny a doplňky této smlouvy lze činit pouze písemně číslovanými dodatky podepsanými oběma stranami.
- 9.3. Obě strany se zavazují neposkytovat text této smlouvy, informace, které získají při činnosti podle této smlouvy, ani práva a závazky z této smlouvy plynoucí třetím subjektům, nad rámec svých povinností.
- 9.4. Ve věcech touto smlouvou výslovně neupravených se bude tento smluvní vztah řídit ustanoveními obecně závazných právních předpisů, zejména občanským zákoníkem a předpisy souvisejícími.
- 9.5. Jakýkoliv spor vzniklý z této smlouvy, pokud se jej nepodaří urovnat jednáním mezi smluvními stranami, bude rozhodnut k tomu věcně příslušným soudem, přičemž soudem místně příslušným k rozhodnutí bude na základě dohody smluvních stran soud určený podle

sídla objednatele.

- 9.6. Smlouva nabývá platnosti dnem podpisu oprávněnými zástupci obou smluvních stran a účinnosti dnem vyvěšení v registru smluv.
- 9.7. Smlouva je vyhotovena ve dvou stejnopisech s platností originálu. Objednatel a zhotovitel obdrží jedno vyhotovení.
- 9.8. Smluvní strany se dohodly, že písemnosti touto smlouvou předpokládané (např. změny odpovědných osob, návrh na změny smlouvy, odstoupení od smlouvy, různé výzvy k plnění či placení) budou druhé smluvní straně zasílány výhradně doporučeným dopisem na adresu uvedenou v záhlaví této smlouvy. Nebude-li na této adrese zásilka úspěšně doručena či převzata druhou smluvní stranou nebo nebude-li tato zásilka vyzvednuta v úložní době a držitel poštovní licence zásilku vrátí zpět, bude za úspěšné doručení, se všemi právními důsledky, považován třetí den ode dne prokazatelného odeslání zásilky.
- 9.9. Zhotovitel je povinen spolupůsobit při výkonu finanční kontroly prováděné v souvislosti s úhradou zboží nebo služeb z veřejných výdajů, tj. zhotovitel je povinen poskytnout požadované informace a dokumentaci zaměstnancům nebo zmocněncům pověřených orgánů a vytvořit kontrolním orgánům podmínky k provedení kontroly vztahující se k předmětu díla a poskytnout jim součinnost.

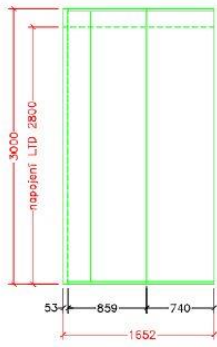
příloha č 1. specifikace a nabídka zhotovitele



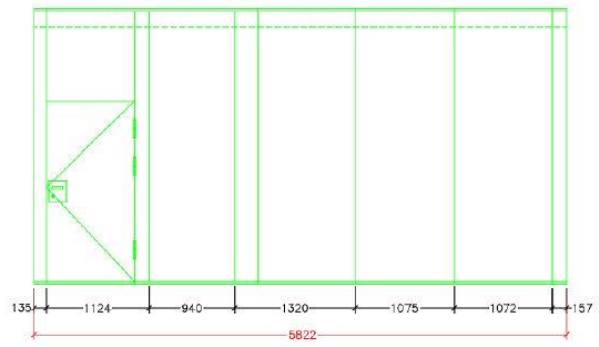


POHLED

P2



P1



P3

