

Technická zpráva (TZ)

Název akce: **BP Moravská Sázava– údržba BP v km 48,63; 48,7; 48,94;49-49,2;**

Vodní tok: Moravská Sázava

IDVT: 10100059

ČHP: 4-10-02-0010

Kilometráž: 48,63; 48,7; 48,94;49-49,2;

Pozemek: p. č. 3303/3

Kat. území: Výprachtice

ORP: Lanškroun

Kraj: Pardubický

Účel akce: odstranění nestabilních, suchých a chřadnoucích jedinců

Investor: LČR. s. p., Správa toků – oblast povodí Moravy

Zahájení: leden 2024

Ukončení: březen 2024

Popis současného stavu:

Na levém i pravém břehu koryta vodního toku (VT) M. Sázava (IDVT 10100059), na pozemku p.č. 3303/3 k.ú. Výprachtice, v ř. km 48,63; 48,7; 48,94;49-49,2, se nachází 12 stromů s jednotlivou specifikací stavu viz příloha specifikace dřevin určených ke kácení. Jelikož se v blízkosti těchto stromů nachází zahrady a nemovitosti, do budoucna hrozí jejich ohrožení pádem a dále ohrožení zdraví nebo života a také omezení průtočnosti koryta toku. Odstranění těchto jedinců představuje zásah s charakterem zdravotní a bezpečnostní probírky, bez negativního vlivu na vodní tok. Jedná se o stromy spadající do režimu údržby dle zákona č. 114/1992 Sb. §8 odst. 2, a je nutné tyto jedince odstranit, což bylo projednáno s příslušným odborem životního prostředí, souhlas se zásahem kácení v příloze. Záměr je vyvolán na podkladě upozornění Povodní Moravy s.p.

Účel akce:

Odstranění ohrožení majetku a osob.

Návrh technického řešení:

Označení staveniště z důvodu zajištění bezpečnosti v místě provádění, např. páskou, cedulí. Řez dřevin bude veden co nejbližší k povrchu terénu. Výška pařezu odstraněných stromů bude maximálně do 20 cm od nivelety terénu. Dále bude provedeno odvětvení, kompletní likvidace větví a nehroubí včetně uvedení pozemků do původního stavu (úklid pozemku vč. vysbírání větviček, srovnání vzniklých rýh nebo založení nového trávníku v místě poškození, ...) Ze strany zhotovitele bude realizována výzva objednatele ke kontrole měření a označení dřevní hmoty před jejím zpracováním/odkupem ze strany zhotovitele v návaznosti na zpracovaný číselník dřevní hmoty. V korytě toku, ani na přilehlých pozemcích v blízkosti prováděných prací, nesmí být ponechána žádná dřevní hmota dotčená předmětným zásahem. Likvidace těžebních zbytků a větví (nehroubí) z pokácených porostů se předpokládá jejich odvozem na nejbližší skládku či kompostárnu, případně jinak dle použité technologie zhotovitele, ovšem za dodržení všech bezpečnostních opatření, v souladu s platnou legislativou, a to včetně zákona o odpadech. Realizace bude probíhat na pozemcích ve vlastnictví: Česká republika, právo hospodaření s majetkem státu: Lesy České republiky, s. p., Přemyslova 1106/19, Nový Hradec Králové, 50008 Hradec Králové. Dřeviny určené ke kácení/údržbě se dle dostupných podkladů nachází na pozemcích koryta vodního toku. K využívání jiných pozemků je povinností zhotovitele si zajistit souhlas jejich vlastníka, popř. osoby oprávněné k nakládání s tímto majetkem a zpětné předání pozemků. Pokud realizací dojde k omezení provozu na pozemní komunikaci, projedná toto zhotovitel s dotčenými orgány. Zhotovitel si zajistí na své náklady v případě potřeby povolení ke zvláštnímu užívání komunikace stejně jako příslušná technická opatření z toho vyplývající (k zajištění bezpečnosti a plynulosti provozu). Vytěžená dřevní hmota bude ukládána mimo komunikace.

Odstranění stromů bude probíhat za dodržení všech opatření dle BOZP. Pokácení i vyklizení kmenů bude provedeno bez poškození okolních stromů, pozemků, elektrického vedení a majetku na vodním toku. Veškerá manipulace v blízkosti ponechaných stromů se bude řídit dle příslušné normy ČSN 839061 Technologie vegetačních úprav v krajině – Ochrana stromů, porostů a vegetačních ploch při stavebních pracích. Při kácení dřevin (pojezd techniky) nesmí zároveň dojít k jakémukoliv poškození kmenů ponechaných stromů a keřů ani jejich ostatních částí, které by mohlo výrazně celkově snížit jejich stabilitu a perspektivu. V případě, že i přes veškerou opatrnost dojde k poškození porostů, které nejsou předmětem kácení dle této technické zprávy, zajistí zhotovitel na své náklady ošetření těžbou nebo soustředováním dříví poškozených kořenových náběhů a kmenů či větví proti dřevokazným houbám, a to nejpozději do 6 hodin od jejich poškození. Během kácení bude nutné rovněž zajistit bezpečnost provozu na silnici.

Lokalita realizace prací se mimo jmenované vyskytuje poblíž pozemků s možným pohybem osob. Zhotovitel musí způsob provádění prací a dopravu v jednotlivých ochranných pásmech přizpůsobit požadavkům, kladeným na realizaci prací a dopravu v jednotlivých dotčených ochranných pásmech ze strany jejich správců a požadavkům BOZP. Zajištění veškerých povinností vyplývajících z dotčení jednotlivých ochranných pásem ze strany zhotovitele jsou plně v kompetenci zhotovitele prací. Zhotovitel odkoupí dřevní hmotu v ceně – dle ceníku v příloze.

Prodej dřevní hmoty:

1. Zhotovitel odkoupí od objednatele hroubí ve vlastnictví objednatele vytěžené zhotovitelem při provádění díla. Hroubím se rozumí nadzemní část stromu od 7 cm v průměru s kůrou, bez hmoty pařezu; do hroubí se započítávají i tyče v celém svém objemu. Odkoupen bude jak surový kmen tak ostatní hroubí; ostatní hroubí se zhotovitel zavazuje připravit k měření v podobě hrání. Náklady zhotovitele spojené s přípravou hroubí pro měření a měřením jsou zahrnuty v ceně za dílo.

2. Podkladem pro fakturaci za odkupované hroubí je písemný přehled dodaného hroubí (soupis číselníků), potvrzený objednatelem a zhotovitelem, včetně příslušných objednatelům potvrzených číselníků vytěženého hroubí. Tento písemný přehled zhotovitel předloží objednateli nejpozději spolu se soupisem provedených prací k potvrzení. Množství hroubí se bude pro potřeby fakturace stanovovat měřením jednotlivých surových kmenů a hrání ostatního hroubí a evidencí v datovaném číselníku, odsouhlaseném oprávněnými pracovníky obou smluvních stran. Číselníky pro objednatele vyhotoví a adjustovat dřevní hmotu bude zhotovitel. Příjem dříví (hroubí) je prováděn zásadně na lokalitě P (při pařezu). Mísení dříví v hraních tak, že není umožněna objednateli řádná kontrola objemu vyrobeného a prodávaného dříví, je nepřijatelné.

3. Objem dlouhého dříví se středním průměrem nad 20 cm včetně je zjišťován podle ČSN 480009 (Tabulky a polynomy pro výpočet objemu kulatiny bez kůry, podle středové tloušťky měřené v kůře podle středové tloušťky měřené v kůře, (vydání Silvaco 2002). Objem dlouhého dříví se středním průměrem do 19 cm je zjišťován podle „Souboru tabulek pro krychlení surového dříví v desetínách“, (doporučeno Ministerstvem zemědělství, 1996), resp. podle Tabulek pro krychlení surového dříví v 0,1 m³, 2. upravené vydání ÚHÚL 1990 č. p. 164/90. Objem rovného dříví se podle ČSN 48 0050 odvozuje na základě prostorové míry a převodních koeficientů uvedených v Doporučených pravidlech pro měření a třídění dříví v ČR platných v okamžiku těžby. Konkrétní převodní koeficienty jsou stanoveny v příloze této technické zprávy.

4. Vlastnické právo k hroubí, jež je předmětem prodeje dle odstavce 1, přechází na zhotovitele okamžikem podpisu číselníku vytěženého dříví pověřenými zástupci obou stran. Nebezpečí škody na hroubí přechází na zhotovitele v okamžiku zahájení těžby (řezu).

5. Cena dřevní hmoty, za 1 m³ bez DPH, je stanovena v příloze této technické zprávy.

6. Odvoz dříví, které je předmětem prodeje, či jiná manipulace s ním nad rámec jeho přípravy k měření jsou možné až po potvrzení jeho číselníků objednatelem.

7. Objednatel vyfakturuje zhotoviteli cenu za přenechané dříví (hroubí), nebude-li písemně dohodnuta platba v hotovosti. Lhůta splatnosti faktury bude činit 21 dní od jejího vystavení. Objednatel doručí zhotoviteli fakturu do 3 pracovních dnů od jejího vystavení. Nebude-li faktura doručena zhotoviteli do 3 pracovních dnů od jejího vystavení, přičemž zhotovitel o této skutečnosti jakož i o délce prodlení s

doručením faktury objednatele bez zbytečného odkladu po doručení faktury písemně informuje, prodlužuje se splatnost faktury o počet dnů, o němž byl takto objednatel v prodlení s doručení faktury.

8. Dřevní hmotu náležející objednateli, jež není předmětem prodeje, zhotovitel zpracuje způsobem podle položkového rozpočtu akce.

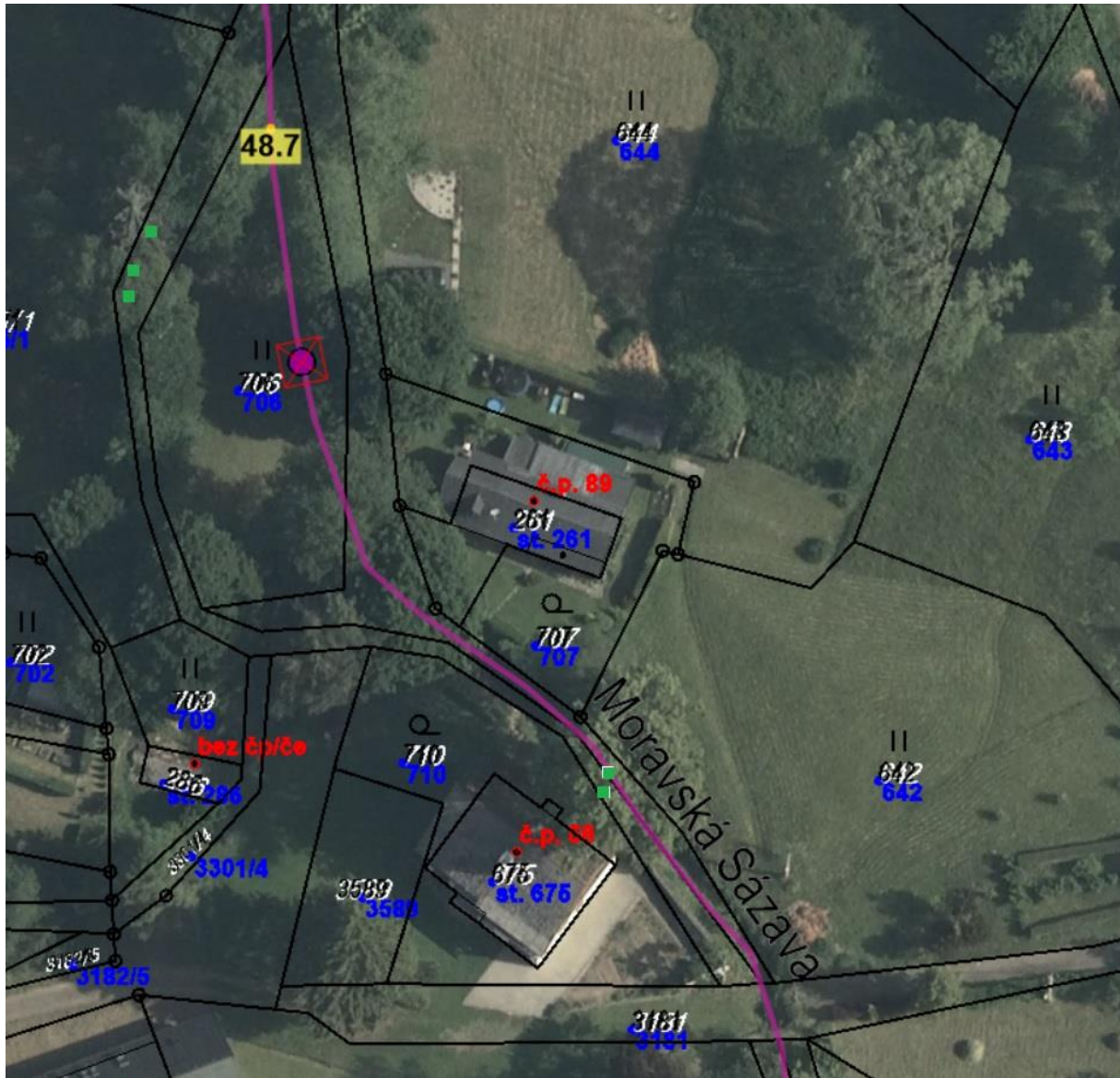
Přílohy:

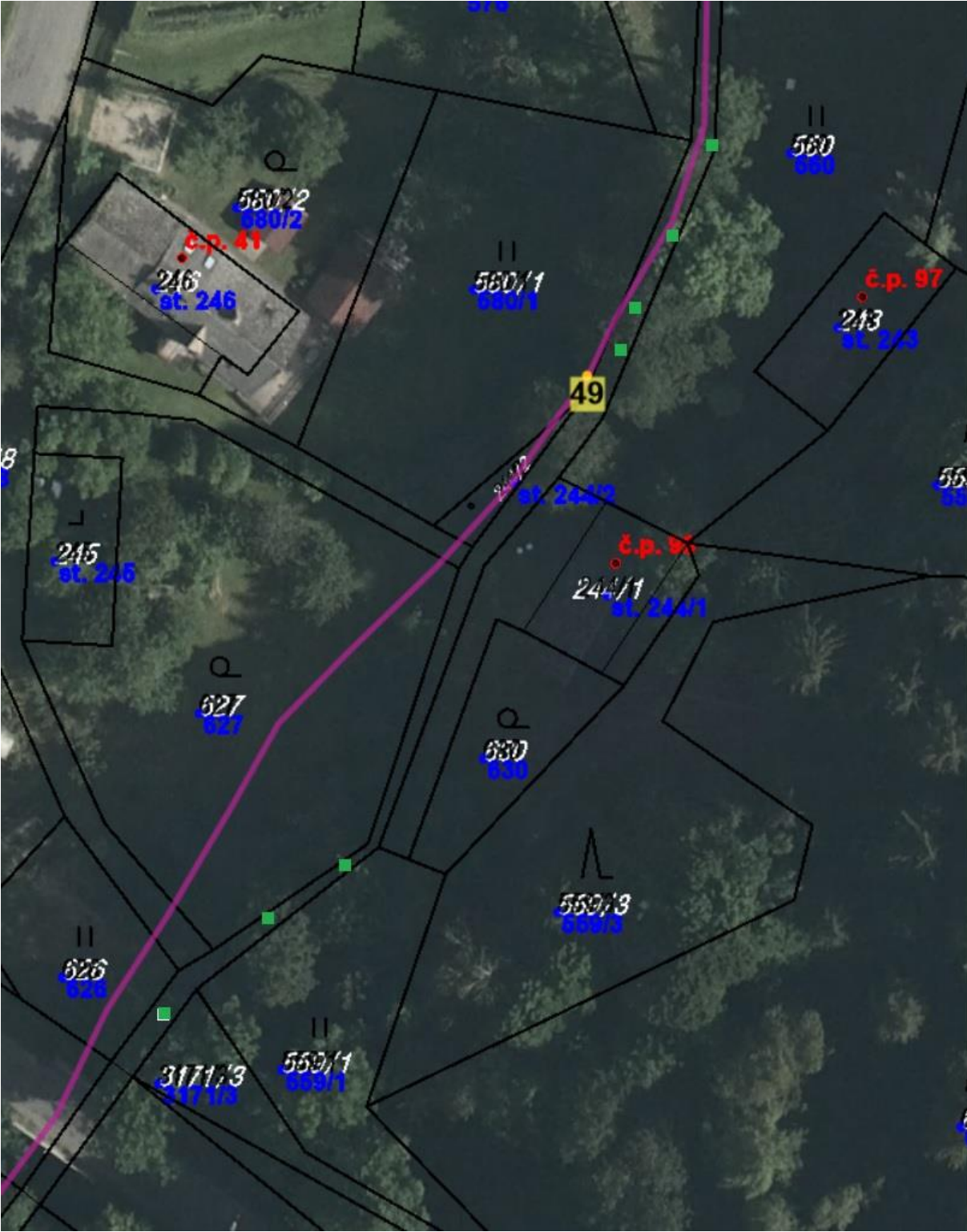
- Situační zakres
- Fotodokumentace stávajícího stavu
- Specifikace dřevin určených ke kácení
- Ceník dříví včetně převodních koeficientů
- Souhlas příslušného orgánu ochrany přírody

Vypracoval: [REDACTED]

Šumperk, 22.09.2023

Situační zakres





Specifikace dřevin určených ke kácení

BP M.Sázava.

Specifikace dřevin určených ke kácení

Vodní tok: M. Sázava., k.ú. Výprachtice

č. parcely	poř.číslo	druh dřeviny	obvod v cm	průměr d 1,3	břeh L-P	VKP	poznámka ke stavu, situaci, předpokladu technologie	předpokládaná technologie
3303/3	1	JS	144	46	LB	ano	usychající, vychýlená osa kmene	kácení směrové
3303/3	2	JS	113	36	LB	ano	usychající	kácení směrové
3303/3	3	JV	166	53	LB	ano	vychýlená osa kmene v průřezném profilu	kácení směrové
3303/3	4	JV	220	70	PB	ano	vychýlená osa kmene, hniloba	kácení se spouštěním
3303/3	5	OL	163	52	PB	ano	vychýlená osa kmene, podemletý	kácení se spouštěním
3303/3	6	JS	148	47	PB	ano	chřadnoucí, vychýlená osa kmene	kácení se spouštěním
3303/3	7	OL	176	56	PB	ano	vychýlená osa kmene, hniloba	kácení se spouštěním
3303/3	8	SM	157	50	PB	ano	suchý	kácení směrové
3303/3	9	VR	82	26	PB	ano	vychýlená osa kmene	kácení směrové
3303/3	10	VR	79	25	PB	ano	vychýlená osa kmene	kácení směrové
3303/3	11	LP	283	90	PB	ano	vychýlená osa kmene, hniloba	kácení se spouštěním
3303/3	12	LP	283	90	PB	ano	vychýlená osa kmene, hniloba	kácení se spouštěním

celkem 12 ks stromů.

12 ks - rizikové kácení

Fotodokumentace stávajícího stavu







