



č. j. MPPH 45156/2014  
ag. SKL/2014/03029

MČ PRAHA - ZBRASLAV

SMLOUVA Č. 77/2014

**Smlouva o výpůjčce**  
uzavřená dle ustanovení § 2193 zákona č. 89/2012 Sb., občanského zákoníku, ve znění  
pozdějších předpisů

**Městská část Praha - Zbraslav**

se sídlem Zbraslavské nám. 464, Praha – Zbraslav, 156 00  
jediná starostkou Ing. Ing. Zuzanou Vejvodovou

IČ: 00241857

bankovní spojení [REDAKCE]

č. účtu: [REDAKCE]

(dále jen „půjčitel“)

a

**Hlavní město Praha**

se sídlem Mariánské náměstí 2, Praha 1, 110 01

jediná Ing. Eduardem Šusterem, ředitelem Městské policie hl. m. Prahy, na základě  
pověření Zastupitelstva hl. m. Prahy

IČ: 00064581

DIČ: CZ00064581

bankovní spojení: PPF banka a. s.

číslo účtu: 620023-5157998/6000

**korespondenční a fakturační adresa:**

*Hlavní město Praha, Městská policie hlavního města Prahy*

Korunní 98, Praha 10, 101 00

(dále jen „vypůjčitel“)

(společně také jako „smluvní strany“)

**I.**

**Předmět výpůjčky**

1. 1. Půjčitel je správcem nemovitostí, a to pozemku par. č. 2909/16, zastavěná plocha a  
nádvoří, o výměře 2056 m<sup>2</sup>, a budovy č. p. 1227 stojící na pozemku par. č. 2909/16 vše v k.ú.  
Zbraslav, obec Praha, zapsané na LV 1707 vedeném u Katastrálního úřadu pro hlavní město  
Prahu, Katastrální pracoviště Praha, jejichž vlastníkem je hlavní město Praha.

1. 2. Půjčitel přenechává vypůjčitelovi do bezplatného užívání nebytové prostory v domě  
Žabovřeská 1227 specifikovaném v bodě 1. 1., o výměře 195m<sup>2</sup>. Nebytové prostory se  
nacházejí v přízemí pavilonu HP 1 předmětné budovy, jedná se o služební místnosti a sociální  
zařízení (dále jen „předmět výpůjčky“). Předmět výpůjčky je specifikován v situačním  
plánku, který je jako příloha č. 1 nedílnou součástí této smlouvy.

## II. Doba výpůjčky

2. 1. Výpůjčka se uzavírá na dobu určitou, a to na období od 1. 7. 2017 do 30.6.2022.
2. 2. Vypůjčitel prohlašuje, že je mu stav předmětu výpůjčky znám, když jej užíval na základě smlouvy o výpůjčce ze dne 29. 6. 2012, a přebírá jej do užívání tak, jak stojí a leží.
2. 3. Po uplynutí doby výpůjčky je vypůjčitel povinen předmět výpůjčky vyklidit a vyklizený předat vypůjčitelu ve stavu, v jakém jej převzal, s přihlédnutím k obvyklému opotřebení.
2. 4. Vypůjčitel je povinen předmět výpůjčky vrátit před uplynutím doby výpůjčky, jakmile jej nebude potřebovat.
2. 5. Půjčitel je oprávněn požadovat vrácení předmětu výpůjčky i před dobou sjednanou v čl. II. odst. 2. 1. této smlouvy, pokud zjistí, že vypůjčitel neužívá předmět výpůjčky řádně, v rozporu s účelem, ke kterému obvykle slouží, nebo v rozporu se smlouvou, a dále v případě, pokud potřebuje půjčitel věc nevyhnutelně dříve z důvodu, který nemohl při uzavření smlouvy předvidat.

## III. Účel výpůjčky

3. 1. Smlouva je uzavřena za účelem užívání předmětu výpůjčky jako služebny Městské policie pro Obvod Praha 5, okrsek 25.
3. 2. V případě nedodržení účelu smlouvy, zejména v případě využívání předmětu výpůjčky za jiným účelem než jako služebny Městské policie, je půjčitel oprávněn od smlouvy odstoupit. V případě komerčního využití předmětu výpůjčky je vypůjčitel povinen uhradit půjčitelu smluvní pokutu ve výši 100,- Kč za každý den, kdy takové využití trvalo. Tím není dotčen nárok půjčitele na náhradu škody.

## IV. Předání a převzetí předmětu výpůjčky

4. 1. Po skončení užívání předmětu výpůjčky se vypůjčitel zavazuje nebytové prostory předat ve stavu, v jakém je převzal, s přihlédnutím k obvyklému opotřebení, případně s odborně provedenými, a tam, kde tak vyžaduje stavební zákon, i zkolaudovanými úpravami, k nimž měl prokazatelný souhlas půjčitele. Pokud budou při skončení doby výpůjčky zjištěny úpravy, k nimž půjčitel nedal souhlas, je vypůjčitel povinen na žádost půjčitele takové úpravy na své náklady odstranit. Neučiní-li tak, budou odstraněny na náklady půjčitele. Vypůjčitel je povinen uhradit půjčitelu veškeré náklady spojené s odstraněním takových úprav.
4. 2. Drobné opravy a náklady spojené s běžnou údržbou provádí vypůjčitel sám na své náklady.
4. 3. Vypůjčitel je povinen hradit půjčitelu služby spojené s užíváním nebytových prostor podle vyúčtování, které mu bude předloženo. Jedná se zejména o odběr vody, tedy vodné a stočné, kde je smluvním partnerem dodavatelů služeb půjčitel. Cena za služby bude fakturována na základě vyúčtování dle skutečného stavu podružného vodoměru. Vypůjčitel je povinen uhradit služby nejpozději do 14 dnů od doručení vyúčtování. U odběru elektrické energie se účastníci dohodli tak, že smlouvu s dodavatelem elektrické energie uzavře svým jménem sám vypůjčitel a bude tak smluvním partnerem dodavatelů elektrické energie.

## V.

### Práva a povinnosti účastníků

5. 1. Vypůjčitel nesmí přenechat předmět výpůjčky do užívání třetí osobě.
5. 2. Vypůjčitel je povinen umožnit půjčiteli prohlídku předmětu výpůjčky, pokud o to půjčitel po předchozím prokazatelném ohlášení požádá.
5. 3. Vypůjčitel je povinen při provozování činnosti zajistit dodržování hygienických, bezpečnostních a protipožárních opatření dle platných právních předpisů.
5. 4. Vypůjčitel je povinen zajistit provoz v předmětu výpůjčky tak, aby tím nebylo dotčeno užívání dalších prostor v domě.
5. 5. Vypůjčitel odpovídá za poškození předmětu výpůjčky a souvisejících nemovitostí svými zaměstnanci a osobami, kterým do předmětu výpůjčky případně souvisejících prostor umožnil přístup. Případné poškození předmětu výpůjčky nebo jiných prostor je vypůjčitel povinen opravit na své náklady. Pokud by vypůjčitel nezajistil nápravu v přiměřené lhůtě, provede opravy půjčitel a náklady s takovou opravou spojené budou následně přeúčtovány vypůjčiteli.
5. 6. Vypůjčitel je povinen udržovat na své náklady příjezdovou cestu k předmětu výpůjčky po celou dobu trvání smlouvy v takovém stavu, aby byl předmět výpůjčky přístupný.

## VI.

### Ukončení smlouvy

6. 1. Účastníci mohou odstoupit od smlouvy v případě závažného porušení povinností druhé smluvní strany. Za závažné porušení povinností se vždy považuje přenechání předmětu výpůjčky do užívání třetí osobě bez předchozího písemného souhlasu půjčitele. Půjčitel může od smlouvy dále odstoupit zejména v případě, kdy předmět výpůjčky není využíván, nebo je využíván v rozporu s účelem smlouvy.
6. 2. Odstoupení od smlouvy je účinné doručením písemného odstoupení druhé smluvní straně.
6. 3. Smluvní strany jsou oprávněny tuto smlouvu vypovědět bez udání důvodu. Výpověď musí být druhé straně zaslána písemně, přičemž výpovědní doba činí 6 měsíců a počíná běžet od prvního dne kalendářního měsíce následujícího po měsíci, ve kterém byla výpověď druhé straně doručena.
6. 4. Smlouvu je možné ukončit i písemnou dohodou účastníků.
6. 5. V případě, kdy si druhá smluvní strana doručovanou písemnost nepřivezme na adresu uvedenou v záhlaví této smlouvy, považuje se za doručenu 15. dnem od jejího prokazatelného odeslání.
6. 6. Smluvní strany dále výslovně sjednávají, že ukončením této smlouvy před uplynutím doby, na kterou byla sjednána, nevzniká vypůjčiteli nárok na náhradu škody, ani jinou kompenzaci vůči půjčiteli.

## VII.

### Závěrečná ustanovení

7. 1. Tato smlouva nabývá platnosti a účinnosti dnem podpisu obou smluvních stran.
7. 2. Změny a doplňky mohou být činěny pouze písemnými dodatky.
7. 3. Smlouva je vyhotovena ve čtyřech výtiscích s platností originálu, z nichž každá ze stran obdrží po dvou vyhotoveních.
7. 4. Smluvní strany výslovně souhlasí s tím, aby tato smlouva byla uvedena v Centrální evidenci smluv (CES) vedené hl. m. Prahou, která je veřejně přístupná a která obsahuje údaje



o smluvních stranách, předmětu smlouvy, číselné označení této smlouvy a datum jejího podpisu.

7. 5. Smluvní strany prohlašují, že skutečnosti uvedené v této smlouvě nepovažují za obchodní tajemství ve smyslu § 504 občanského zákoníku a udělují svolení k jejich užití a zveřejnění bez stanovení jakýchkoli dalších podmínek.

7. 6. Smluvní strany výslovně sjednávají, že uveřejnění této smlouvy v registru smluv dle zákona č. 340/2015 Sb., o zvláštních podmínkách účinnosti některých smluv, uveřejňování těchto smluv a o registru smluv (zákon o registru smluv) zajistí hl. m. Praha.

7. 7. Pokud některé vztahy účastníků nejsou výslovně řešeny touto smlouvou, řídí se práva a povinnosti smluvních stran dle ustanovení občanského zákoníku.

7. 8. Stane-li se některé ustanovení této smlouvy neplatným, neúčinným či nevykonatelným, platnost, účinnost a vykonatelnost ostatních ustanovení smlouvy tím není dotčena. Smluvní strany se zavazují takové neplatné, neúčinné či nevykonatelné ustanovení nahradit tak, aby účelu smlouvy bylo dosaženo.

7. 9. Smluvní strany prohlašují, že si tuto smlouvu před podpisem přečetly, jejímu obsahu porozuměly a že uzavření smlouvy tohoto znění je projevem jejich pravé, svobodné a vážné vůle. Na důkaz toho připojují vlastnoruční podpisy.

V Praze – Zbraslavi dne 02. 06. 2017

V Praze dne

28. 6. 2017

Za Městskou část Praha Zbraslav

Za hlavní město Praha

[Redacted signature]

[Redacted signature]

Ing. Zuzana Vějvodová

Ing. Eduard Šuster

starostka

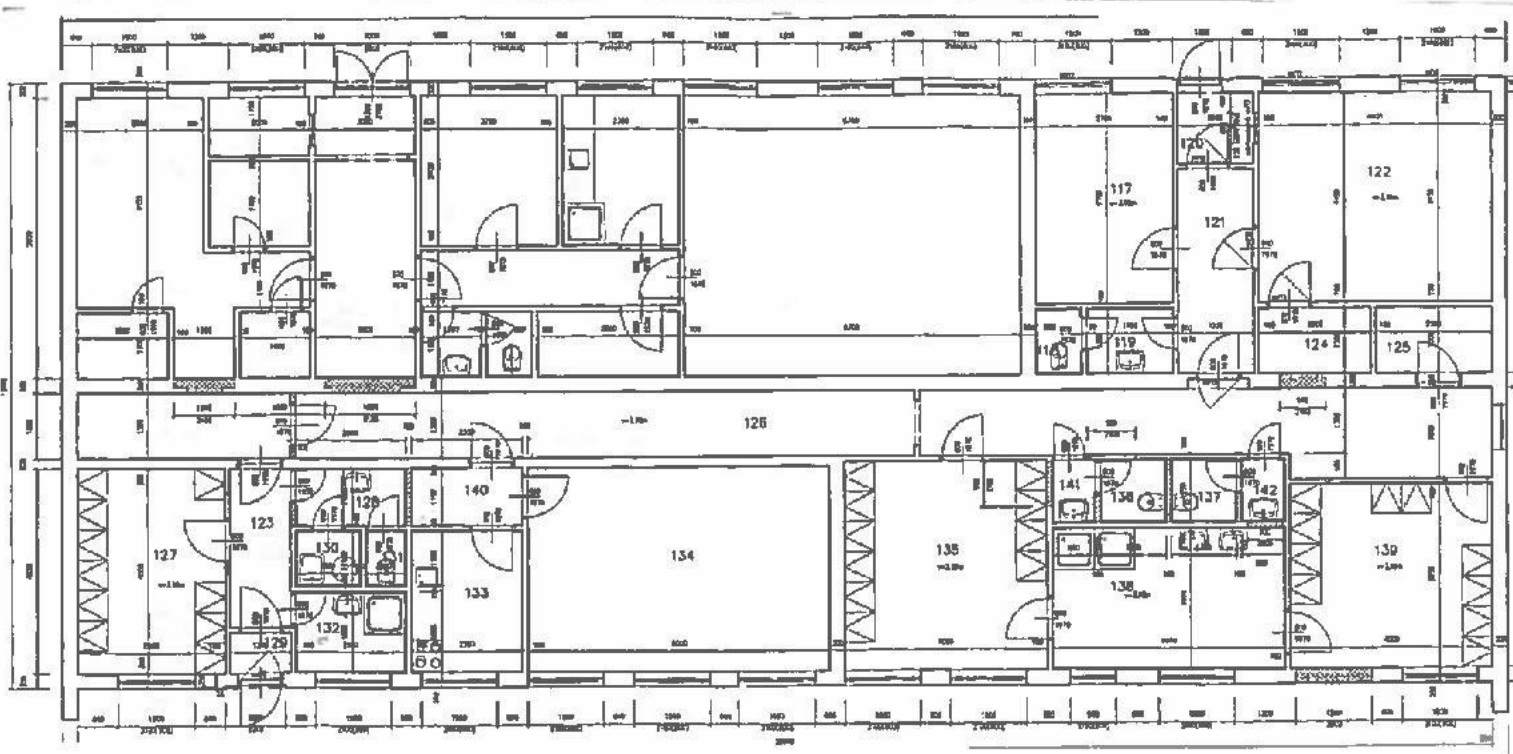
ředitel

Městské policie hl. m. Prahy



HLAVNÍ MĚSTO PRAHA  
Městská policie hl. m. Prahy  
Kancelář ředitele 3  
101 00 Praha 10, Korunní 98

Schváleno usnesením RMČ / ZMČ Praha - Zbraslav	
číslo	R 14 227 17
ze dne	29.5.2017
za správnost:	[Redacted]





LEGENDA MÍSTNOSTÍ:

Čís.	ÚČEL MÍSTNOSTI	PLOCHA m <sup>2</sup>	PODLAHA	OPRAVY STĚN A STROPU
117	KANCELÁŘ	11,21	PVC	VÁPENNÁ OMÍTKA
118	WC	1,17	KER. DLAŽBA	VÁPENNÁ OMÍTKA KER. OBKLAD v=2000mm
119	PŘEDSÍŇKA	2,21	KER. DLAŽBA	VÁPENNÁ OMÍTKA KER. OBKLAD v=2000mm
120	ZÁDVEŘÍ	2,30	KER. DLAŽBA	VÁPENNÁ OMÍTKA
121	CHODBA	6,30	KER. DLAŽBA	VÁPENNÁ OMÍTKA
122	SLUŽEBNÍ MÍSTNOST	19,09	KER. DLAŽBA	VÁPENNÁ OMÍTKA
123	CHODBA	3,78	KER. DLAŽBA	VÁPENNÁ OMÍTKA
124	ZBRANĚ	3,00	KER. DLAŽBA	VÁPENNÁ OMÍTKA
125	SKLAD	3,20	KER. DLAŽBA	VÁPENNÁ OMÍTKA
126	CHODBA	37,30	KER. DLAŽBA	VÁPENNÁ OMÍTKA
127	ŠATNA ŽENY	12,00	PVC	VÁPENNÁ OMÍTKA
128	PŘEDSÍŇKA	2,53	KER. DLAŽBA	VÁPENNÁ OMÍTKA KER. OBKLAD v=2000mm
129	ZÁDVEŘÍ	1,10	KER. DLAŽBA	VÁPENNÁ OMÍTKA
130	OKLADOVÁ KOMORA-BOILER	1,40	KER. DLAŽBA	VÁPENNÁ OMÍTKA
131	WC ŽENY	0,90	KER. DLAŽBA	VÁPENNÁ OMÍTKA KER. OBKLAD v=2000mm
132	UMÝVÁRNA ŽENY	3,50	KER. DLAŽBA	VÁPENNÁ OMÍTKA KER. OBKLAD v=2000mm
133	ČAJOVÁ KUCHYŇKA	6,20	KER. DLAŽBA	KER. OBKLAD ZA KŘEKL. LÍMKOU
134	DENNÍ MÍSTNOST	23,80	PVC	VÁPENNÁ OMÍTKA
135	ŠATNA MUŽI	17,00	PVC	VÁPENNÁ OMÍTKA
136	WC MUŽI	1,63	KER. DLAŽBA	VÁPENNÁ OMÍTKA KER. OBKLAD v=2000mm
137	WC MUŽI	1,63	KER. DLAŽBA	VÁPENNÁ OMÍTKA KER. OBKLAD v=2000mm
138	UMÝVÁRNA MUŽI	13,00	KER. DLAŽBA	VÁPENNÁ OMÍTKA KER. OBKLAD v=2000mm
139	ŠATNA MUŽI	16,20	PVC	VÁPENNÁ OMÍTKA
140	PŘEDSÍŇKA	2,53	KER. DLAŽBA	VÁPENNÁ OMÍTKA
141	PŘEDSÍŇKA	1,08	KER. DLAŽBA	VÁPENNÁ OMÍTKA
142	PŘEDSÍŇKA	1,08	KER. DLAŽBA	VÁPENNÁ OMÍTKA