

Smlouva o smlouvě budoucí
o připojení na napěťové hladině NN (přípojka)

Číslo smlouvy

8832308964

Číslo SPP

D-154638

Číslo Žádosti

25204173

Provozovatel distribuční soustavy

(na straně jedné): **PREdistribuce, a.s.**

sídlo: Praha 5, Svornosti 3199/19a, PSČ 150 00

zapsaný v OR u Městského soudu v Praze, spisová značka B 10158

adresa pro doručování: Praha 10, Na Hroudě 1492/4, PSČ 100 05

zastoupený: [redacted] vedoucím oddělení Projektová příprava

IČ: 27376516 DIČ: CZ 27376516

bankovní spojení: ČSOB, a.s.

číslo účtu: 17494043/0300

osoby pověřené k jednání ve věcech plnění smlouvy

(dále jen osoba pověřená):

[redacted]
adresa datové schránky: vgsfsr3

dále jen „PREdi“

Žadatel (na straně druhé):

Městská část Praha 6

sídlo: Čs. armády 601/23

160 00 Praha 6 - Bubeneč

zapsaný v 801 - Obec nebo městská část hlavního města Prahy

zastoupený: Mgr. Jakubem Štárkem, starostou

IČ: 00063703 DIČ: CZ 00063703

bankovní spojení: Česká spořitelna, a.s.

č.ú.: 000027-2000866399/0800

dále jen „Žadatel“

PREdi a Žadatel společně dále jen jako „smluvní strany“

uzavírají níže uvedeného dne, měsíce a roku tuto

SMLOUVU O SMLOUVĚ BUDOUCÍ O PŘIPOJENÍ
(dále jen „Smlouva“)

podle zák. č. 458/2000 Sb., energetický zákon, ve znění pozdějších předpisů (dále jen „Zákon“), a jeho prováděcích právních předpisů (dále jen „příslušné prováděcí předpisy“), jak následuje:

1. Předmět Smlouvy

Předmětem této Smlouvy je za níže dohodnutých podmínek:

- závazek smluvních stran uzavřít spolu v budoucnu smlouvu o připojení odběrného elektrického zařízení Žadatele specifikovaného v čl. 3. této Smlouvy (dále jen „zařízení“) k distribuční soustavě PREdi;
- závazek PREdi provést v kvalitě a způsobem stanoveným v této Smlouvě potřebná opatření v distribuční soustavě PREdi, která umožní připojení zařízení Žadatele k distribuční soustavě PREdi;
- závazek Žadatele uhradit zálohu na podíl na oprávněných nákladech PREdi v souladu s čl. 5. Smlouvy.

2. Podmínky připojení

1. Podmínky a způsob provedení potřebných opatření v distribuční soustavě PREDi v souvislosti s plněním této Smlouvy se řídí Zákonem, příslušnými prováděcími předpisy a Pravidly provozování distribuční soustavy schválenými Energetickým regulačním úřadem (dále jen „PPDS“).
2. Smluvní strany se za podmínek stanovených touto Smlouvou zavazují spolu uzavřít Smlouvu o připojení, jejímž předmětem bude připojení zařízení Žadatele k distribuční soustavě PREDi v kvalitě a způsobem podle Zákona, příslušných prováděcích předpisů a PPDS (dále jen „**smlouva o připojení**“) a zároveň závazek Žadatele uhradit PREDi zbývající část podílu na oprávněných nákladech spojených s připojením zařízení k distribuční soustavě způsobem sjednaným níže v této Smlouvě a se zajištěním požadovaného rezervovaného příkonu dle této Smlouvy. Smlouva o připojení na energetické dílo (jak je tento pojem definován níže v čl. 3. této Smlouvy) bude uzavřena po zprovoznění energetického díla, a to ve lhůtě 60 dnů od doručení výzvy kterékoli ze smluvních stran k jejímu uzavření.
3. Způsob připojení zařízení dle této Smlouvy bude proveden jako standardní a umožní zajistit pro Žadatele v místě připojení dle této Smlouvy standardní kvalitu dodávky elektřiny stanovenou příslušným prováděcím předpisem.
4. Místo a způsob připojení zařízení Žadatele jsou blíže specifikovány v čl. 3. a příloze č. 1 této Smlouvy.

3. Specifikace místa a způsobu připojení zařízení

1. Místo připojení zařízení Žadatele k distribuční soustavě PREDi je následující:
Místo připojení: **Na Ořechovce, Praha 6 – Střešovice (pozemek parc. č. 1322, k. ú. –Střešovice)**
(dále jen „**pozemek**“)
Napěťová úroveň: NN
Rezervovaný příkon ve výši jmenovité hodnoty hlavního jističe před elektroměrem:
 - 3 fázové připojení: 125 AHranice vlastnictví:
 - Zařízení Žadatele začíná na horních svorkách pojistek v přípojkové kabelové skříni
 - Distribuční soustava PREDi končí na dolních svorkách pojistek v přípojkové kabelové skříniTato rozhraní jsou zároveň předávacími místy pro dodávku elektřiny.
2. PREDi se zavazuje provést ve své distribuční soustavě za účelem připojení zařízení Žadatele v místě připojení dle této Smlouvy opatření, která spočívají ve vybudování: Na hranu pozemku bude postaven pilíř se skříňmi SS102+ER, který se zasmyčkuje kabelem AYKY-OT 3x240+120 mm² na kabel TS 671 - RIS 141/417 (dále jen "**energetické dílo**"). Schéma způsobu připojení zařízení je specifikováno v příloze č. 1. této Smlouvy.
PREDi se zavazuje zejména:
 - 2.1 Zajistit na základě žádosti Žadatele a pravomocného územního rozhodnutí, popř. územního souhlasu nebo společného povolení poskytnutého Žadatelem v souladu s čl. 4. odst. 1 této Smlouvy a projektové dokumentace zahrnující energetické dílo, realizaci a zprovoznění energetického díla v termínu **do 5 měsíců** ode dne předání a převzetí staveniště po dokončení stavební připravenosti Žadatele dle článku 4. odst. 3 této Smlouvy. Termín realizace a zprovoznění energetického díla může být prodloužen o dobu nepříznivých klimatických podmínek, které neumožnily provádění prací.

4. Povinnosti Žadatele

1. Žadatel se zavazuje poskytnout při plnění této Smlouvy potřebnou součinnost, zejména předat PREDi ověřenou kopii pravomocného územního rozhodnutí nebo územního souhlasu nebo společného povolení v souladu se zákonem č. 183/2006 Sb., stavebním zákonem (dále jen „**Rozhodnutí o povolení stavby**“), včetně situace potvrzené stavebním úřadem na realizaci svého záměru zahrnujícího i energetické dílo - termín předání do 12 měsíců od uzavření této Smlouvy. Žadatel se rovněž zavazuje uzavřít s PREDi dohodu o převodu práv a povinností vztahujících se k energetickému dílu z Rozhodnutí o povolení stavby, a to nejpozději do 30 dnů od jeho předání PREDi.
2. Žadatel se zavazuje uzavřít s PREDi smlouvu o uzavření budoucí smlouvy o zřízení věcného břemene, v rámci řešení majetkoprávních vztahů k dotčené nemovitosti Žadatele dle této Smlouvy na umístění energetického díla, a to v termínu do vydání rozhodnutí o povolení stavby.
3. Žadatel se zavazuje zajistit stavební připravenost pro pokládku kabelového vedení nejpozději do 2 let od uzavření této Smlouvy. Stavební připraveností pro pokládku kabelového vedení se všeobecně rozumí předání volné trasy na stavebním pozemku Žadatele (polohopisné a výškopisné vyměření) včetně dosypání terénu na nulovou úroveň, dále

dokončení pilířků pro osazení rozvodných skříní nebo možnost jejich osazení do obvodové zdi budovy, vše v souladu s projektovou dokumentací.

4. Žadatel se zavazuje 1 měsíc předem písemně oznámit na e-mailovou adresu: [REDAKCE] předpokládaný termín dokončení stavební připravenosti.
5. Po dokončení energetického díla a jeho geodetickém a geometrickém zaměření uzavře Žadatel s PREDi smlouvu o zřízení věcného břemene na umístění energetického díla.

5. Podíl Žadatele na oprávněných nákladech PREDi

1. Žadatel je povinen uhradit PREDi podíl na oprávněných nákladech spojených s připojením zařízení k distribuční soustavě a se zajištěním požadovaného rezervovaného příkonu ve výši stanovené v souladu s příslušným ustanovením vyhlášky ERÚ č. 16/2016 Sb., o podmínkách připojení k elektrizační soustavě, v platném znění. Výše podílu Žadatele se vypočte jako součin Žadatelem požadovaného rezervovaného příkonu a částky za jednotku příkonu uvedené v příloze předmětné vyhlášky.
Podíl Žadatele:
125A x 630, Kč/A = 78.750,- Kč (slovy: sedmdesátosmtisícsetpadesátkorunčeských).
2. Žadatel je povinen uhradit PREDi v souladu s ustanovením příslušné vyhlášky ERÚ zálohu na podíl na oprávněných nákladech ve výši 50%, tj. **39.375,- Kč** (slovy: třicetdevěttisícťřístasedmdesátpětkorunčeských) (dále jen „záloha“). **Záloha bude Žadatelem uhrazena na účet č. 17494043/0300, v.s. 8832308964, a to do 30 dnů po nabytí účinnosti této Smlouvy.** Zbývající část podílu Žadatele na oprávněných nákladech PREDi ve výši **39.375,- Kč** (slovy: třicetdevěttisícťřístasedmdesátpětkorunčeských) bude Žadatelem uhrazena bezodkladně po účinnosti smlouvy o připojení dle čl. 2. odst. 2 této Smlouvy.
3. Výše podílu Žadatele dle této Smlouvy může být změněna v souladu s ustanovením čl. 5. odst. 1 této Smlouvy v případě, že dojde v průběhu realizace připojení ke změně rezervovaného příkonu. O změně rezervovaného příkonu a změně výše podílu Žadatele uzavřou smluvní strany dodatek k této Smlouvě.

6. Odstoupení od smlouvy

1. Kterákoliv ze smluvních stran může od Smlouvy odstoupit, jestliže smluvní strana, která je v prodlení, nesplní svoji povinnost ani v dodatečně poskytnuté lhůtě. Pokud dojde k odstoupení od této Smlouvy, má smluvní strana, která odstoupení od Smlouvy nezavinila, právo požadovat po druhé smluvní straně úhradu již prokazatelně vynaložených nákladů, případně náhradu škody dle platných právních předpisů.
2. Dojde-li dohodou smluvních stran k ukončení Smlouvy, má smluvní strana, která již vynaložila náklady na splnění svého závazku, nárok na jejich úhradu nebo vrácení.

7. Závěrečná ustanovení

1. Tato Smlouva nabývá platnosti dnem jejího podpisu oběma smluvními stranami, účinnosti dnem jejího uveřejnění v registru smluv dle zákona č. 340/2015 Sb. a je uzavřena do doby jejího splnění. Pro případ, že tato Smlouva není uzavírána za přítomnosti obou smluvních stran, platí, že Smlouva není uzavřena, pokud ji Žadatel či PREDi podepíše s jakoukoliv změnou či odchylkou, byť nepodstatnou, nebo dodatkem, ledaže druhá smluvní strana takovou změnu či odchylku nebo dodatek následně písemně schválí.
2. Žadatel na sebe bere nebezpečí změny okolností ve smyslu § 1765 zákona č. 89/2012 Sb., občanský zákoník, ve znění pozdějších předpisů.
3. Vztahuje-li se na druhou smluvní stranu ochrana osobních údajů dle zvláštních právních předpisů, pak pro účely plnění této Smlouvy je PREDi správcem osobních údajů druhé smluvní strany a osobní údaje takto získané zpracovává za účelem uzavření a plnění této Smlouvy a pro účely oprávněných zájmů správce. Poskytnutí kontaktních osobních údajů druhé smluvní strany je pro uzavření této Smlouvy nezbytné a tyto osobní údaje budou zpracovávány za účelem plnění zákonných povinností distributora elektřiny daných především Zákonem a vyhláškou č. 16/2016 Sb., o podmínkách připojení k elektrizační soustavě, ve znění pozdějších předpisů. Veškeré podrobnosti o zpracování osobních údajů, včetně specifik zpracování osobních údajů členů statutárních orgánů, zaměstnanců, příp. dalších osob zastupujících druhou smluvní stranu a práv, které subjekty údajů v souvislosti se zpracováním svých osobních údajů mají, jsou uvedeny v dokumentech: „Zásady ochrany osobních údajů“ a „Zpracování osobních údajů kontaktních osob“.

obchodního partnera“, se kterými byla druhá smluvní strana před podpisem této Smlouvy seznámena a které jsou dostupné na webových stránkách správce.

4. Smluvní strany výslovně prohlašují, že základní podmínky této Smlouvy jsou výsledkem jednání smluvních stran a každá ze smluvních stran měla příležitost ovlivnit obsah základních podmínek této Smlouvy.
5. Pro účely této Smlouvy jsou používány odborné pojmy a terminologie v souladu se Zákonem a jeho prováděcími a souvisejícími předpisy.
6. Tuto Smlouvu lze měnit pouze písemnými dodatky, číslovanými vzestupně a podepsanými oběma smluvními stranami.
7. Tato Smlouva je vyhotovena ve dvou (2) stejnopisech, z nichž každý má platnost originálu. Žadatel obdrží jeden (1) stejnopis, PREDi obdrží jeden (1) stejnopis.
8. Smluvní strany potvrzují, že si Smlouvu před podpisem přečetly, její ustanovení jsou jim jasná a vyjadřují jejich svobodnou vůli.
9. Smluvní strany berou na vědomí, že tato Smlouva podléhá povinnosti jejího uveřejnění prostřednictvím registru smluv v souladu se zákonem č. 340/2015 Sb., o registru smluv, v platném znění. Smluvní strany dále berou na vědomí, že tato Smlouva nabývá účinnosti nejdříve dnem jejího uveřejnění v registru smluv. Dále platí, že nebude-li Smlouva uveřejněna ani do tří měsíců od jejího uzavření, bude od počátku zrušena. Tato Smlouva bude uveřejněna bez zbytečného odkladu, nejpozději však do 30 dnů od jejího uzavření. Žadatel se dále zavazuje, že při vyplňování formuláře metadat této Smlouvy uvede také adresu datové schránky PREDi a číslo této Smlouvy PREDi. V případě, že Žadatel nesplní povinnost uveřejnění Smlouvy prostřednictvím registru smluv ani do 15 dnů ode dne uzavření této Smlouvy, pak je PREDi oprávněna Smlouvu zaslat správci registru smluv sama.
10. PREDi bere na vědomí, že městská část Praha 6 je povinna na dotaz třetí osoby poskytovat informace podle ustanovení zákona č. 106/1999 Sb., o svobodném přístupu k informacím, v platném znění, a souhlasí s tím, aby veškeré informace v této Smlouvě obsažené, s výjimkou osobních údajů, byly poskytnuty třetím osobám, pokud si je vyžádají, a též prohlašuje, že nic z obsahu této Smlouvy nepovažuje za důvěrné ani za obchodní tajemství.
11. Doložka dle § 43 odst. 1 zákona č. 131/2000 Sb., o hlavním městě Praze, v platném znění, potvrzující splnění podmínek pro platnost právního jednání městské části Praha 6. Uzavření této Smlouvy bylo schváleno rozhodnutím Rady městské části Praha 6, a to usnesením ze dne 9. 2. 2024 č. 1330/24 a rovněž byly splněny veškeré ostatní zákonné náležitosti pro platnost tohoto právního jednání.
12. Nedílnou součástí této Smlouvy je její příloha specifikující obsah Smlouvy:
 - č. 1: Schéma způsobu připojení

V Praze dne

V Praze dne

za PREDi:

za Žadatele:

.....
Ing. Bc. Josef Forejt
vedoucí oddělení Projektová příprava

.....
Mgr. Jakub Stárek
starosta

1408

Na Ořechovce

3x185+95 AYKY

671²⁸
1323/1

1323/2

*Wová
SS 102
+ ER*

1322

Střešovice

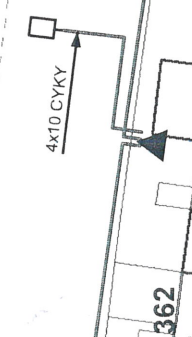
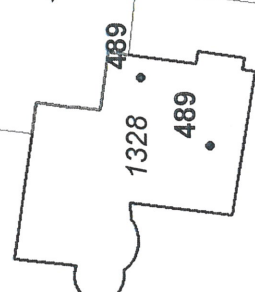
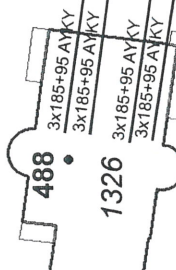
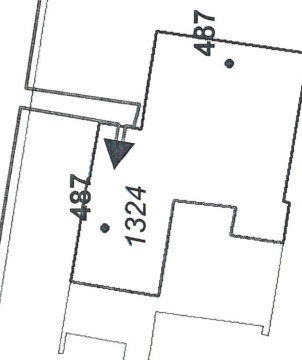
1321

- NN: RIS 141/508 - TS 671, (NEZ., AYKY)
- NN: RIS 141/520 - TS 671, (NEZ., AYKY)
- NN: RIS 141/505 - TS 671, (NEZ., AYKY)
- NN: RIS 141/598 - TS 671, (3x185+95, AYKY)
- NN: RIS 141/417 - TS 671, (3x185+95, AYKY)**

Cukrovárnická

Západní

2169



3x185+95 AYKY

1327

3x185+95 AYKY

1329

4x10 CYKY

362