

**Smlouva o poskytnutí služeb  
uzavřená podle ust. § 1746 odst. 2 a násl. zákona č. 89/2012 Sb.  
(dále jen občanský zákoník)**

**SMLUVNÍ STRANY**

**Objednatel:**

Základní škola a Mateřská škola Na Balabance  
Se sídlem: Náměstí Na Balabence 800/7, 190 00 Praha 9  
IČO: 61387525  
DIČ: CZ61387525



(dále jen „Objednatel“)

a

**Poskytovatel:**

Bezva agency s.r.o.  
Se sídlem: Chlumova 206/21, Žižkov, 130 00 Praha 3  
IČO: 08186952  
DIČ: CZ08186952



(dále jen „Poskytovatel“)

<b>I. PŘEDMĚT SMLOUVY</b>		
Předmětem této smlouvy o poskytování služeb (dále také jen SoPS) je závazek Poskytovatele, dle podmínek stanovených v této smlouvě, zajistit pro Objednatele školu v přírodě (dále jen ŠvP) a závazek Objednatele zaplatit za to Poskytovateli sjednanou cenu školy v přírodě. Pro účely této smlouvy se ŠvP rozumí zotavovací pobyt pro děti ve věku do 15 let, který organizuje základní škola bez ohledu na počet dnů trvání.		
<b>II. ZÁKLADNÍ VYMEZENÍ ŠvP</b>		
<b>Místo pobytu</b>	Rekreační středisko Český Ráj Blata 61, 506 01 Zámostí - Blata	
<b>Termín ŠvP</b>	Od: <b>20. května</b> do: <b>24. května 2024</b>	počet nocí: 4
<b>Ubytování</b>	čtyř až šestilůžkové pokoje, sedmilůžkové chatky	Rozpis ubytování viz ubytovací přehled
<b>Stravování</b>	Plná penze (5x denně), celodenní pitný režim	Dle vyhlášky MZ ČR č.106/2001 Sb.
<b>Doprava</b>	Zájezdové autobusy vybavené bezpečnostními pásy	Nástupní místo: ZŠ a MŠ Na Balabence
<b>Odjezd od školy odjezd z RS</b>	<b>20. 5. 9.00</b> od ZŠ Na Balabence <b>24. 5. 13.00</b> ze Zámostí - Blata	upřesnění viz Protokol ŠvP

### III. DALŠÍ SLUŽBY ZAHRNUTÉ V CENĚ ŠvP

1. Zajištění instruktorů v počtu 4.
2. Zajištění zdravotního dozoru pro děti podle právních předpisů pro zotavovací akce pro děti.
3. Zajištění dopravy, která je součástí ceny.
4. Zajištění dohledu nad areálem a budovami v době nočního klidu 22.00 – 6.00.
5. Zajištění vhodných prostor pro školní výuku.
6. Zajištění odpoledního a večerního programu pro děti v čase od 14.00 – 20.00.
7. Zajištění doplňkových dopoledních aktivit v rozsahu jednoho dopoledne.
8. Zdarma doprava, ubytování a strava pro pedagogický dozor školy v počtu 4 osob.
9. Zdarma zapůjčení sportovních pomůcek.
10. Poskytnutí fotografií a videozáznamu ze školy v přírodě.

### IV. CENA ŠvP

Cena ŠvP	cena za osobu	počet osob	cena celkem
Dítě ubytování v budově (oběd – oběd)	5 590,- Kč	60	335 400,- Kč
Dítě ubytování v chatce (oběd – oběd)	5 290,- Kč	23	121 670,- Kč
<b>Cena celkem</b>			<b>463 510,- Kč</b>
<b>Úhrada ceny ŠvP</b>		<b>výše</b>	<b>splatnost</b>
1. zálohová faktura		231 755,- Kč	23. 2. 2024
2. zálohová faktura		231 755,- Kč	29. 3. 2024
Konečná faktura		Dle vyúčtování poslední den pobytu	Čtrnáct dní po skončení pobytu
Bankovní spojení: č.ú.: 2201639512/2010 <b>variabilní symbol 142</b>			

\* pedagogové navíc nejsou součástí ceny 5 590,- Kč/os. a 5 290,-

\*\* děti pedagogů budou uhrazeny v den příjezdu na školu v přírodě na recepci rekreačního areálu

Celková cena ŠvP je sjednána jako konečná bez ohledu na to, zda dojde ke snížení počtu osob oproti stavu v době sjednání této smlouvy. Za případné navýšení ceny na jednoho účastníka ŠvP v důsledku snížení počtu osob účastnících se ŠvP nese odpovědnost Objednatel. Tímto není dotčeno právo na poskytnutí slevy dle ustanovení VP. Výše uvedené ceny za osobu mají pouze orientační význam pro kalkulaci celkové ceny ŠvP a tato cena odpovídá výsledné ceně přepočtené na jednoho účastníka pouze v případě, že se strany Objednatele nedojde ke snížení počtu účastníků ŠvP. Tím nejsou dotčeny případné nároky Objednatele na snížení celkové ceny dle Všeobecných podmínek pro ŠvP (viz dále).

V případě, že průměrný roční index spotřebitelských cen dle údajů Českého statistického úřadu, publikovaných na jeho internetových stránkách, uvedený ke kalendářnímu měsíci, v němž byla tato smlouva uzavřena, vzroste k prvnímu dni kalendářního měsíce, který bezprostředně předchází první den termínu sjednané ŠvP, o více než 3%, je Poskytovatel oprávněn jednostranně navýšit celkovou cenu ŠvP o výši tohoto indexu. Poskytovatel je povinen oznámit písemně Objednateli navýšení ceny dle předcházející věty nejpozději 5 dní po ukončení ŠvP.

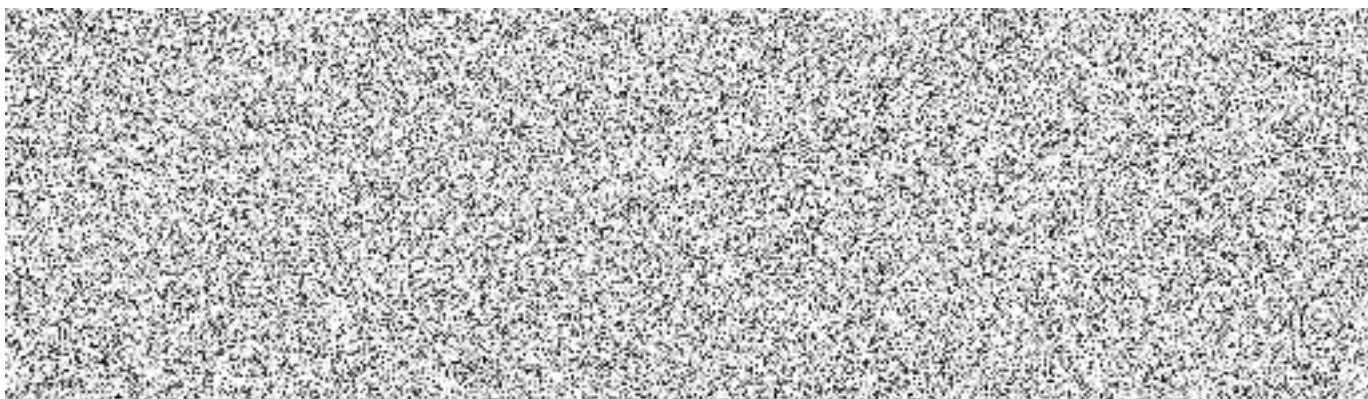
## V. DALŠÍ UJEDNÁNÍ

Objednatel je obeznámen s dalšími smluvními podmínkami (Všeobecné podmínky pro ŠvP, které jsou jako příloha č. 1 nedílnou součástí této smlouvy) a souhlasí s nimi. Objednatel se dále zavazuje dodat Poskytovateli Ubytovací přehled se jmenným seznamem všech účastníků ŠvP nejpozději 30 dnů před zahájením ŠvP a zároveň prohlašují tímto, že povinností jím přihlášených účastníků ŠvP vůči Poskytovateli a dalším poskytovatelům služeb dostojí jako svým vlastním.

Poskytovatel je oprávněn postoupit práva a povinnosti z této smlouvy, případně postoupit tuto smlouvu na třetí osobu bez souhlasu Objednatele za podmínky, že se bude jednat o osobu jejíž vlastnická struktura je shodná s vlastnickou strukturou Poskyvatele a tato osoba bude mít podnikatelské oprávnění k zajištění účelu této smlouvy

Změny a doplňky ve smlouvě je možné provést po dohodě obou smluvních stran.

**Žádné ustanovení této smlouvy nepovažují smluvní strany za obchodní tajemství a podpisem této smlouvy bezvýhradně souhlasí s jejím uveřejněním včetně jejích změn a dodatků.**



**Všeobecné podmínky pro školu v přírodě****1. ÚVODNÍ USTANOVENÍ**

Tyto Všeobecné podmínky jsou nedílnou součástí Smlouvy o poskytování služeb (dále jen SoPS) o zajištění školy v přírodě (dále jen ŠvP) – uzavřené se zákazníky - Objednateli u Poskytovatele (dále též jen Poskytovatel), na základě kterých je mezi Poskytovatelem a Objednatelům dohodnuto zajištění školy v přírodě. Právní vztahy se řídí ustanoveními Občanského zákoníku a dále jsou upraveny těmito Všeobecnými podmínkami pro ŠvP (dále též jen VP).

**2. VZNIK SMLUVNÍHO VZTAHU**

- 2.1.** Smluvní vztah mezi Poskytovatelem a Objednatelům vzniká podepsáním SoPS Objednatelům a potvrzením této SoPS Poskytovatelem. Za splnění všech závazků vyplývajících ze SoPS odpovídá osoba, která ji uzavřela.
- 2.2.** Podepsáním SoPS Objednatel potvrzuje, že se seznámil s obsahem obdržených dokumentů (SoPS, VP), souhlasí s nimi a prohlašuje, že s podmínkami SoPS a VP seznámil účastníky ŠvP, reps. Jejich zákonné zástupce a zajistil jejich souhlas s obsahem výše uvedených dokumentů.
- 2.3.** Podepsáním SoPS se Poskytovatel zavazuje, že Objednatelům zajistí ŠvP v dohodnutém rozsahu a kvalitě a v souladu se sjednanými podmínkami.

**3. CENA ŠvP**

- 3.1.** Ceny ŠvP jsou smluvní. Závazná je vždy cena, která je uvedena ve SoPS. Objednatel je povinen uhradit zálohy v termínech dle SoPS a doplatek celkové ceny je Objednatel povinen uhradit podle konečné zúčtovací faktury vystavené při skončení ŠvP se splatností 14 dnů od vystavení (není-li domluveno jinak). Všechny platby probíhají bezhotovostním bankovním převodem podle údajů v SoPS a dnem úhrady se rozumí den připsání příslušné platby na účet Poskytovatele.
- 3.2.** Jsou-li součástí ŠvP i další platby za služby, jejichž cena není zahrnuta v základní ceně ŠvP, musí SoPS obsahovat údaje o výši těchto dalších plateb. Výslovně se sjednává, že součástí základní ceny ŠvP není cena výletů, různých vstupů či místní dopravy (jízdne MHD).
- 3.3.** V případě, že se Objednatel, resp. některý z účastníků ŠvP z řad žáků Objednatel (dále jen „účastník ŠvP“) nedostaví včas k odjezdu, nebo jej Poskytovatel odmítne přijmout na ŠvP, protože nesplňuje zdravotní nebo jiné podmínky stanovené SoPS včetně těchto Všeobecných podmínek ŠvP, má Poskytovatel nárok na plnou úhradu ceny ŠvP. Pokud Objednatel bez zavinění Poskytovatele nevyčerpá všechny smlouvené služby, nemá právo na jejich náhradu a je povinen uhradit celkovou cenu ŠvP, ledaže k nevyčerpání služeb u konkrétních účastníků ŠvP dojde z vážného zdravotního důvodu, pro který bude nutné předčasně ukončit účast osoby na ŠvP; v takovém případě bude zákazníkovi - Objednatelům za každý nevyčerpaný den ŠvP účastníka ŠvP účtována sleva ve výši 400,-Kč v rámci konečného zúčtování celkové ceny ŠvP. V případě pozdního nástupu účastníka ŠvP na školu v přírodě či dřívějšímu odjezdu z pobytu, z jiného důvodu než nemoci, hradí Objednatel plnou částku za pobyt. Objednatel, resp. účastník ŠvP který při nástupu účastníka ŠvP na ŠvP nebo v jeho průběhu nerespektuje program ŠvP, porušuje pokyny zaměstnanců Poskytovatele nebo poruší ustanovení těchto všeobecných podmínek, popř. ubytovacího nebo provozního řádu v místě ubytování, může být ze ŠvP vyloučen bez nároku na náhradu za nevyužité služby a Objednatel je povinen hradit plnou cenu ŠvP.

- 3.4.** Objednatel je povinen písemně oznámit Poskytovateli jakékoliv předpokládané změny v počtu účastníků ŠvP bez ohledu na ustanovení čl. 3.3. VP, a to ihned jakmile se takovou změnu dozví.
- 3.5.** Poskytovatel poskytne slevu ve výši 90% částky kalkulované na jednoho účastníka ŠvP dle čl. IV. Smlouvy o ŠvP v případě, že účastník ŠvP bezprostředně před nástupem ŠvP onemocní a tento jeho stav bude vylučovat jeho účast na ŠvP, případně se ŠvP nemůže zúčastnit z jiného náhlého a vážného důvodu neovlivnitelného Objednatelem ani účastníkem ŠvP (např. úmrtí v rodině). Objednatel je povinen doložit Poskytovateli lékařské potvrzení či jiný doklad prokazatelně potvrzující skutečnosti dle věty první tohoto článku Všeobecných podmínek pro ŠvP do 5 dnů ode dne zahájení ŠvP. Objednatel je o této skutečnosti povinen vyrozumět poskytovatele bezodkladně, jinak nárok na poskytnutí slevy zaniká. Nárok Objednatele na slevu dle tohoto čl. 3.5 Všeobecných podmínek pro ŠvP je limitován max. rozsahem 10% původně sjednaného počtu účastníků ŠvP. Ve všech ostatních případech platí ustanovení článku 3.3. Všeobecných podmínek pro ŠvP.

#### **4. PRÁVA A POVINNOSTI OBJEDNATELE, DALŠÍ PODMÍNKY ŠvP**

##### **4.1. K základním právům Objednatele patří zejména:**

- a) Právo na řádné poskytnutí smluvně sjednaných a zaplacených služeb.
- b) Právo vyžadovat od Poskytovatele informace o všech skutečnostech, které se dotýkají v SoPS sjednaných a zaplacených služeb.
- c) Právo kdykoliv před zahájením čerpání služeb odstoupit od smlouvy podle těchto Všeobecných podmínek pro ŠvP.
- d) Právo na reklamaci vad v souladu s těmito Všeobecnými podmínkami pro ŠvP.
- e) Právo na poskytnutí dalších písemných podrobných informací o všech skutečnostech, které jsou pro Objednatele důležité v souvislosti se ŠvP, a které jsou Poskytovateli známy, pokud nejsou obsaženy již v SoPS nebo specifikaci ŠvP, a to nejpozději 14 dní před zahájením ŠvP.

##### **4.2. K základním povinnostem Objednatele patří zejména:**

- a) Uvádět pravdivě a úplně požadované informace ve SoPS a předložit doklady požadované Poskytovatelem pro zajištění ŠvP – Ubytovací rozpis, jmenný seznam účastníků, Protokol ke konání školy v přírodě a to v lhůtě nejpozději 30 dní před konáním ŠvP.
- b) Zaplatit za poskytnuté služby sjednanou cenu ve výši a lhůtách stanovených ve SoPS.
- c) Řídit se pokyny zástupce Poskytovatele na ŠvP nebo jiné určené osoby a dodržovat stanovený program.
- d) Zdržet se jednání, které by mohlo ohrozit, poškodit nebo omezovat ostatní účastníky ŠvP či které by mohlo způsobit škody dodavatelům jednotlivých služeb nebo Poskytovateli.
- e) Dodržovat platný vnitřní řád RS Český Ráj Blata 61, 506 01 Zámostí – Blata, resp. ubytovacího zařízení ( tj. Provozní řád, Ubytovací a Požární řád (společně dále jen „Vnitřní řád“); Vnitřní řád jako příloha č. 2 tvoří nedílnou součást VP). Poskytovatel je oprávněn odstoupit od této smlouvy v případě, že Objednatel, resp. účastník ŠvP, i přes výstrahu Poskytovatele porušuje povinnosti z této smlouvy nebo dobré mravy. Objednatel je v tomto případě povinen zaplatit stornopoplatek ve výši 100% zbývající ceny.

- f) Po skončení ŠvP zajistit pořádek v ubytovacím zařízení a jeho okolí a předat všechny užívané klíče Poskytovateli.
- g) Objednatel nese plnou odpovědnost za všechny své účastníky ŠvP po celou dobu ŠvP v RS Český Ráj. Objednatel je povinen zajistit vhodné chování a jednání účastníků ŠvP ve středisku, a to i v programu zajišťovaném instruktory.
- h) Zabezpečovat příslušný pedagogický dozor, který je obecnými předpisy pro tuto činnost vyžadován.
- i) Užívat zapůjčené hry a předměty určené k zábavě a hrám řádně a úmyslně je nepoškozovat.
- j) Po skončení ŠvP v ubytovacím zařízení předat všechny užívané věci, které užíval, ve stavu, v jakém je převzal, s přihlédnutím k obvyklému opotřebení.
- k) Nahradit případnou vzniklou škodu způsobenou v dopravním prostředku, na zapůjčených věcech i majetku způsobenou prokazatelně Objednatelem, resp. účastníky ŠvP. Takto vzniklou škodu se Objednatel zavazuje uhradit v hotovosti, a to nejpozději v den odjezdu (doklad o zaplacení mu bude automaticky vystaven při převzetí hotovosti).
- l) Uhradit Poskytovateli veškerý materiál, zboží či služby, které mu budou na jeho žádost poskytnuty.

#### **4.3. Další podmínky ŠvP:**

- a) Protokol ŠvP – Poskyvatel předá Objednateli nejpozději 30 dní před zahájením ŠvP Protokol ŠvP s bližšími pokyny k organizačním záležitostem ŠvP. V tomto protokolu určí Poskyvatel hlavního vedoucího a Objednatel vedoucího ŠvP, kteří budou oprávněni jménem smluvních stran řešit organizační záležitosti ŠvP, a to před jejím zahájením i v jejím průběhu. Objednatel je povinen stvrdit svým podpisem na Protokolu ŠvP, že s ním byl seznámen a zavazuje se dodržovat tam stanovená pravidla.
- b) Zdravotní způsobilost – Za zdravotní způsobilost dětí k účasti na ŠvP nese odpovědnost Objednatel, který je povinen ověřit, zda je daný účastník ŠvP zdravotně způsobilý, nevyžaduje zvláštní péči a předat Poskytovateli včas, úplně, správně a pravdivě vyplněné potřebné dokumenty (zdravotní dotazníky, bezinfekčnosti, kopie kartičky pojištěnce – předávají se zdravotnímu doзору první den ŠvP při zdravotním filtru v místě ŠvP). Pro vyloučení případných nejasností je Objednatel povinen využít pro zajištění potvrzení bezinfekčnosti a souhlasu s účastí na programu Poskyvatele u všech účastníků ŠvP formulář, který Objednatel obdrží od Poskyvatele nejpozději 30 dní před zahájením ŠvP. Nesplnění této povinnosti může mít za následek nepřijetí účastníka ŠvP na ŠvP, resp. jeho vyřazení, a to za podmínek čl. 3.3. těchto všeobecných podmínek. Přihlásí-li Objednatel ze zdravotního hlediska nezpůsobilého účastníka ŠvP, nese za jeho zdravotní stav v průběhu ŠvP odpovědnost Objednatel.
- c) Zdravotní dozor – Zdravotník funguje 24 hodin denně na bázi pohotovostního režimu. Pokud dojde ke zranění nebo jakýmkoli zdravotním potížím svěřeného dítěte, je zdravotník či instruktor povinen zajistit bezodkladně nezbytnou první pomoc a neprodleně informovat pedagogického pracovníka školy. Zdravotník po konzultaci s vedoucím školy v přírodě bude ihned po zjištění příčin zranění, průběhu léčby a léčebných závěrů informovat zákonné zástupce svěřeného dítěte.
- d) Noční dozor – Noční hlídač zajišťuje dohled nad areálem a budovami v době nočního klidu 22.00 – 6.00.
- e) Ubytování – Objednateli bude nejpozději 30 dní před zahájením ŠvP předán plánec se zakreslením ubytovacích, stravovacích a provozních objektů v místě ŠvP. Poskyvatel označí objekty vyhrazené pro ŠvP – Objednatele v rámci těchto objektů

rozhodne o rozmístění účastníků ŠvP do jednotlivých pokojů a chatků, přičemž toto provede na formuláři Ubytovací rozpis (vyplní kartu - jmenný seznam účastníků i s důležitými informacemi o dětech – třída, kontaktní údaje na rodiče, aj.), který mu poskytl Poskytovatel. Ubytovací rozpis včetně jmenného seznamu účastníků ŠvP doručí Objednatel Poskytovateli emailem a to nejpozději 7 dnů před zahájením ŠvP. V den odjezdu je Objednatel povinen vyklidit pokoje do 10 hodiny.

- f) Stravování a denní režim – Zajištěná strava Poskytovatelem vyhovující právním předpisům vztahujícím se ke školnímu stravování bude formou plné penze, tj. strava 5x denně (snídaně, oběd, svačina, večeře, II. večeře) a celodenní pitný režim. Prvním jídlem v den zahájení ŠvP bude oběd a posledním jídlem v den ukončení ŠvP bude snídaně (pokud není domluveno jinak). Podle konečného počtu dětí rozhodne Poskytovatel o rozdělení do skupin – směn k efektivnímu zvládnutí denního režimu, přičemž přesné časy režimu budou stanoveny v Protokolu ŠvP.
- g) Doprava – Zajištěná doprava Poskytovatelem je v ceně ŠvP. Povinností Poskytovatele je zajistit přistavení všech autobusů na dohodnutém místě. Autobusy budou vybaveny bezpečnostními pásy. Za organizaci odjezdu na ŠvP a příjezdu zpět ze ŠvP zodpovídá Objednatel, rovněž tak za rozmístění dětí do autobusů. Časy odjezdu a příjezdu uvedené ve SoPS, jsou pouze orientační. Tyto časy tam a zpět budou upřesněny v Protokolu ŠvP měsíc před konáním pobytu.
- h) Koupání v rybníku – Je povoleno pouze se souhlasem pedagoga a plně na jeho odpovědnost. Poskytovatel výslovně prohlašuje, že součástí poskytovaných služeb není dozor nad účastníky ŠvP při aktivitách provozovaných v rybníku a jeho bezprostředním okolí, a že nezajišťuje služby plavčíka
- i) Právo Hlavního vedoucího – Hlavní vedoucí či instruktor je oprávněn podmínit realizaci aktivit s účastníky ŠvP přítomností pedagogického pracovníka. Instruktor či hlavní vedoucí před odpoledním programem projde okolí konání aktivit a zhodnotí vhodnost prostoru pro realizaci. Instruktor vždy před danou aktivitou poučí děti o bezpečnostních pravidlech, za dodržování bezpečnostních pravidel ze strany účastníků ŠvP odpovídá pedagogický pracovník. Instruktor je oprávněn kdykoliv vyloučit zcela z programu konkrétního účastníka ŠvP pro nevhodné chování či nerespektování bezpečnostních pravidel. Poskytovatel má řádně uzavřené pojištění na pojištění odpovědnosti z činnosti, které se vztahuje na povinnost Poskytovatele k náhradě újmy (na zdraví či majetku), která vznikla poškozenému v souvislosti s výkonem pojištěné činnosti a Poskytovatel zároveň porušil právní povinnost. Pokud Poskytovatel právní povinnost neporušil, za vzniklé škody na majetku a zdraví neodpovídá. V souladu s § 391 ods. 2 zákona č. 262/2006 Sb., zákoník práce, ve znění pozdějších předpisů, za škodu, která vznikla dětem v mateřských školách, žákům základních škol a základních uměleckých škol při vyučování nebo v přímé souvislosti s ním, odpovídá právnická osoba vykonávající činnost dané školy; při výchově mimo vyučování ve školském zařízení nebo v přímé souvislosti s ní odpovídá za škodu právnická osoba vykonávající činnost daného školského zařízení.

Zdravotník, noční hlídač, hlavní vedoucí, instruktor ani Poskytovatel neodpovídá za účastníky ŠvP, odpovědnost spočívá nadále na Objednateli, který je v souladu s platnou právní úpravou povinen zajišťovat bezpečnost a ochranu zdraví účastníků a poskytovat jim nezbytné informace k zajištění bezpečnosti a ochrany zdraví.

## **5. ODSTOUPENÍ OD SMLOUVY**

- 5.1.** Objednatel i Poskytovatel je oprávněn před sjednaným termínem zahájení plnění od této smlouvy odstoupit, a to i bez udání důvodu. Účinky odstoupení nastávají dnem, kdy bylo Poskytovateli nebo Objednateli doručeno písemné oznámení

o odstoupení od SoPS. Pokud od SoPS odstoupí Objednatel je v takovém případě povinen zaplatit Poskytovateli odstupné, jehož splatnost nastává dnem doručení písemného oznámení o odstoupení od této smlouvy. Poskytovatel je oprávněn jednostranně započíst odstupné na zaplacenou cenu či zálohu z ceny, kterou obdržel od Objednatele, případně příslušnou částku odstupného vymáhat po Objednateli. Výše odstupného je závislá od délky časového období před sjednaným termínem zahájení plnění, nejméně však:

- a) 25 % z celkové ceny ŠvP, pokud k odstoupení od smlouvy dojde více než 91 dnů před prvním dnem ŠvP,
- b) 50% z celkové ceny ŠvP, pokud k odstoupení od smlouvy dojde mezi 91. a 61. dnem před prvním dnem ŠvP,
- c) 60 % z celkové ceny ŠvP, pokud k odstoupení od smlouvy dojde mezi 60. a 31. dnem před prvním dnem ŠvP,
- d) 70 % z celkové ceny ŠvP, pokud k odstoupení od smlouvy dojde mezi 30. a 15. dnem před prvním dnem ŠvP,
- e) 90 % z celkové ceny ŠvP, pokud k odstoupení od smlouvy dojde mezi 14. a 8. dnem před prvním dnem,
- f) 100 % z celkové ceny ŠvP, pokud k odstoupení od smlouvy dojde 7 a méně dní před prvním dnem ŠvP až do jejího zahájení.

**5.2.** Úhradou odstupného není dotčen případný nárok na náhradu škody.

**5.3.** Poskytovateli nevzniká právo na odstupné v případě, že více než 70% účastníků ŠvP Objednatele, onemocní infekčním onemocněním nebo u více než 70% z nich byla nařízena ze strany příslušné hygienické stanice karanténa či izolace. Objednatel je v tomto případě povinen doložit Poskytovateli tuto skutečnost lékařskými zprávami či zprávou příslušné hygienické stanice nejpozději do 5 pracovních dnů od odstoupení od smlouvy Objednatelem, v opačném případě má Poskytovatel nárok na zaplacení odstupného shodně s článkem 5 odst. 1.

**5.4.** Za nevyčerpané sjednané služby Poskytovatel neposkytuje žádnou finanční náhradu.

**5.5.** Pokud nastane vyšší moc (živelní pohromy) v průběhu plnění SoPS v takovém případě Poskytovatel neposkytuje žádnou finanční náhradu.

**5.6.** Poskytovatel je oprávněn odstoupit od uzavřené SoPS před zahájením ŠvP. V takovém případě vrátí Objednateli všechny zaplacené zálohy a platby na základě uzavřené SoPS do 30-ti dnů na účet Objednatele po písemném oznámení odstoupení doručeném Objednateli.

## **6. REKLAMACE SLUŽEB**

**6.1.** Při případné reklamaci služeb je následující postup. Reklamacie musí být podána písemně, bez zbytečného odkladu po té, co mohlo být vadné plnění zjištěno. Reklamaci je nezbytné uplatnit u Poskytovatele, případně v průběhu ŠvP je k přijímání reklamací zmocněn hlavní vedoucí.

## **7. POJIŠTĚNÍ**

**7.1.** V ceně sjednaných služeb není obsaženo pojištění účastníků

**7.2.** V ceně sjednaných služeb není zahrnuto pojištění proti stornu.

## **8. FOTOGRAFIE A VIDEOZÁZNAM ÚČASTNÍKŮ ŠVP**

**8.1.** Poskytovatel poskytne Objednateli fotografie a videozáznam ze ŠvP, které v průběhu ŠvP pořídil.



- 8.2.** Objednatel se zavazuje zajistit od zákonných zástupců účastníků ŠvP písemný souhlas s pořízením fotografií a videozáznamů ze strany Poskytovatele od každého účastníka ŠvP a souhlas s jejich následným předáním Objednateli, jakož i jejich k případnému využití Poskytovatelem v rámci propagace své činnosti.

## **9. OCHRANA OSOBNÍCH ÚDAJŮ**

- 9.1.** Poskytovatel jako zpracovatel poskytnutých osobních údajů bude používat získané údaje pouze za účelem potřebné dokumentace ke konání ŠvP a pouze za dobu nezbytně nutnou k jeho realizaci. Osobní údaje budou zpracovány ve smyslu zákona č. 101/2000 Sb. o ochraně osobních údajů, dle nařízení Evropského parlamentu a Rady (EU) 2016/6792 ze dne 27.4. 2016 o ochraně fyzických osob v souvislosti se zpracováním osobních údajů a o volném pohybu těchto údajů (dále jen „**Nařízení GDPR**“).
- 9.2.** V souladu s předpisy o ochraně osobních údajů Poskytovatel prohlašuje, že každý jeho zaměstnanec nebo dodavatel, kterého využívá k zajištění účelu SoPS, je ve smyslu Nařízení GDPR povinen zachovávat mlčenlivost a chránit před zneužitím data, údaje a osobní údaje všech osob účastnících se za Objednatele ŠvP, citlivé osobní údaje a informace o zdravotním stavu, s nimiž přišel do styku. Poskytovatel dále prohlašuje, že výše uvedené údaje bude bezpečně ukládat a chránit před neoprávněným přístupem. Zavazuje se je neposkytovat subjektům, které na ně nemají zákonný nárok, že a nepotřebné údaje vyřazovat a dále nezpracovávat.

## **10. ZAVĚREČNÉ USTANOVENÍ**

- 10.1.** Tyto všeobecné podmínky pro LV vstupují v platnost od 1. 9. 2023

## Provozní a ubytovací řád RS ČESKÝ RÁJ

Provozovatel: OF DANCE GROUP Z.S. - zastoupený Robertem Kyselou

1. Klient se po příjezdu se hlásí provoznímu areálu ,který informuje skupinu o průběhu pobytu a předá účastníkům pobytu identifikační pásky ,které budou muset účastníci pobytu nosit na zápěstí. Tyto identifikační pásky slouží k přehledu a bezpečnosti ubytovaných a k výdejů stravy. V případě , že účastník pobytu nepředloží pásku při výdeji stravy ,nebude účastníkovi pobytu strava vydána.
2. V den ukončení smlouveného pobytu klient uvolní užívané ubytovací prostory do 9:00 hod není-li dohodnuto jinak a předá je ve stavu v jakém je převzal. Klíče od pokojů předá správci.
3. Klient se chová šetrně a zodpovědně ke svěřenému inventáři v daných prostorech a je povinen uhradit každou ztrátu, poškození inventáře objektu, která vznikla po dobu jeho pobytu a to částkou, kterou stanoví provozovatel areálu. Zákaz vyskakování z oken areálu.
4. V žádném typu ubytovacího zařízení- společné vnitřní prostory areálu není povoleno kouřit.
5. V případě zjištění technických závad na jakémkoliv zařízení je klient povinen tyto závady hlásit provozovateli.
6. Provozovatel areálu nezodpovídá za škody vzniklé na majetku klienta. Nezodpovídáme za věci vnesené a odložené.
7. Všichni návštěvníci ubytovacích zařízení dbají na čistotu a pořádek v celém areálu.
8. Pobyt zvířat v prostorách areálu je možný pouze po dohodě s provozovatelem a za předpokladu, že nebudou rušit a omezovat ostatní klienty střediska. Pohyb domácích zvířat v areálu je povolen pouze na vodítku (volný pohyb je zakázán). Majitel je povinen veškeré exkrementy po svých zvířatech ihned uklidit.
9. Motorová vozidla mohou do areálu vjíždět pouze po domluvě . Motorová vozidla parkujte tak, aby nebránila příjezdu a odjezdu ostatních návštěvníků a zásobování areálu.
10. V prostoru areálu je několik ohnišť. Veškerá činnost spojená s rozdělováním ohňů je na vlastní nebezpečí. Ohniště nesmí používat osoby mladší 18-ti let bez dohledu osob starších 18-ti let. Rozdělování ohně mimo vyhrazená místa je přísně zakázáno.
11. V areálu se nachází bazén se vstupem na vlastní nebezpečí.Klient zajistí dohled dětí ,které budou využívat bazén areálu.Provozovatel neručí za děti ,kteří využívají bazén v areálu. Vstup do bazénu mají pouze klienti areálu a je zcela uzavřen veřejnosti.
12. Noční klid je stanoven na dobu od **22:00 hod.** ve venkovních prostorech a ubytovacích chat . Důrazně vás žádáme o zdržení se hudební činnosti a projevů, které by tento klid narušovaly. Rušení nočního klidu je důvodem k napomenutí provozním areálu.
13. Venkovní hudební produkce (venkovní stan) bude možné produkovat do 21.00 hod a to vyhradně na hudební aparaturu ,která bude k této hudební produkci určená. Hudbení produkce bude produkována v rozumné a přiměřené míře místním poměrům.
14. Všichni klienti v areálu jsou povinni dodržovat ustanovení tohoto řádu, v případě, že jej poruší, má provozovatel právo odstoupit od poskytování služeb a to bez nároku na náhradu a to i v případě, že klient hrubě porušuje základní morální kodex. ( násilí v jakékoliv podobě, hrubé chování k ostatním klientům...)
15. Tento řád je vyvěšen a k nahlédnutí na nástěnce areálu na budově kuchyně.
16. Vstupem na pozemky areálu potvrzuje každý souhlas se všemi body tohoto řádu a zavazuje se k jejich dodržování. Za případné následky plynoucí z porušení tohoto řádu nese každá jedna osoba plnou odpovědnost.