

Smlouva o dílo

uzavřená podle § 2586 a následujících zákona číslo 89/2012 Sb., občanský zákoník

Objednatel

město Bystřice nad Pernštejnem

zastoupené Mgr. Martinem Horákem, starostou města

sídlo: Příční 405, 593 01 Bystřice nad Pernštejnem

IČ: 002 94 136

DIČ: CZ00294136

bankovní spojení: KB a.s., [REDACTED]

e-mail: posta@bystricenp.cz

dále jen „**Objednatel**“

a

Zhotovitel

MONOTREND, s.r.o.

Zastoupený ve věcech smluvních: Tomášem Ondrou, jednatelem

Zastoupený ve věcech technických: [REDACTED] [REDACTED]

sídlo: Jamné 34, 666 01 Tišnov

IČ: 29320313

DIČ: CZ29320313

bankovní spojení: KB a.s., [REDACTED]

e-mail: info@monotrend.cz

dále jen „**Zhotovitel**“

uzavírají tuto **Smlouvu o dílo (dále jen „Smlouva“)**:

I. Předmět Smlouvy

Zhotovitel se touto Smlouvou zavazuje provést pro Objednatele dílo v následujícím členění (dále jen „Dílo“):

Dodávka a montáž šplhací herní sestavy NSS-61

Předmět díla je blíže specifikován v příloze č. 1.

II. Cena a způsob placení

1. Cena díla činí:

Cena bez DPH 58 102,00 Kč

Výše DPH 12 201,42 Kč

Cena včetně DPH **70 303,42 Kč**

Cena včetně DPH slovy: sedmdesátisícetřicet korun českých čtyřicet dva haléřů

2. Cena je stanovena dle Zhotovitelem předložené nabídky, která je uvedena v příloze č. 1. Tato cena zahrnuje zejména: dodání, provedení a předání díla v rozsahu, kvalitě a kompletnosti/komplexnosti stanovené touto Smlouvou. Cena zahrnuje rovněž veškeré činnosti, dodávky, které jsou potřebné k bezvadnému provedení Díla.

3. Objednatel prohlašuje, že předmět plnění nespadá do jeho ekonomické činnosti, a proto u vystavených daňových dokladů nebude uplatněn režim přenesení daňové povinnosti.
4. Cena Díla je stanovena jako konečná po celou dobu realizace Díla a může být změněna pouze písemným dodatkem k této Smlouvě, pokud tato Smlouva nestanoví jinak.
5. Objednatel uhradí cenu díla zhotoviteli jednorázově po předání a převzetí dokončeného díla bez vad a nedodělků, nedohodnou-li se smluvní strany jinak.
6. Smluvní strany se dohodly, že splatnost faktur bude v délce 30 dnů ode dne doručení faktury objednateli.

III. Termín provedení a předání díla

1. Práce budou zahájeny dne 1. 4. 2024 a budou ukončeny nejpozději k 15. 4. 2024. K předání a převzetí díla dojde na základě písemného předávacího protokolu. Pokud budou v době předání na díle viditelné či jinak zjištěné závady, k předání a převzetí díla dojde až po jejich odstranění, nedohodnou-li se smluvní strany jinak. Náklady na odstranění závady nese Zhotovitel, bez odstranění vad není dílo považováno za řádně provedené.
2. Objednatel před předáním staveniště zhotoviteli demontuje stávající herní prvek a případně zajistí na své náklady odvoz a uložení vykopaného materiálu.
3. Součástí plnění předmětu díla dle této Smlouvy, a tedy i povinností Zhotovitele, je i celkový úklid staveniště před předáním a převzetím díla Objednavateli. K přijímacímu řízení Zhotovitel doloží certifikáty na použité materiály a záruční listy.

IV. Místo provedení díla

1. Místem zhotovení díla je dětské hřiště na ulici Hornická u č.p. 950, parc.č. 2031/1 v k.ú. Bystřice nad Pernštejnem.
2. Objednatel prohlašuje, že na místě realizace předmětu díla nevedou žádné inženýrské sítě. V případě, že tomu tak není, Objednatel zajistí jejich vytyčení a umístění herního prvku bude přizpůsobeno tak, aby se zamezilo kontaktu s nimi. Mapa inženýrských sítí je součástí přílohy č. 2.

V. Záruka, odstranění vad

1. Zhotovitel poskytuje Objednateli záruku na provedené dílo od jeho předání v délce:
 - 120 měsíců záruka na plastové díly jako např. bariéry, těla pružinových houpadel, čela skluzavek apod., které jsou vyrobeny z vysokotlakého celoprobarveného polyetyleny (HDPE).
 - 60 měsíců záruka na kovové části herních prvků.
 - 24 měsíců záruka na lakované a vrstvené materiály, skluzavky, pružiny, ložiska a na materiály jinde nejmenované.
2. Jestliže Objednatel v průběhu záruční doby objeví na díle vady, narušující zejména technický stav nebo vzhled díla, zašle oznámení o těchto vadách písemně (alt. e-mailem nebo prostřednictvím DS) Zhotoviteli (včetně jejich fotografické dokumentace).
3. Objednatel je oprávněn požadovat odstranění vad, které se vyskytnou v průběhu Záruční doby na Díle, a to způsobem odpovídajícím povaze Vady, zejména opravou, úpravou, výměnou

vadné součásti nebo jiným přiměřeným způsobem. Zhotovitel se zavazuje oznámené vady do 15 dnů od doručení oznámení na vlastní náklady odstranit, pokud se bude jednat o vady odstranitelné.

VI. Sankce a odpovědnost za škody

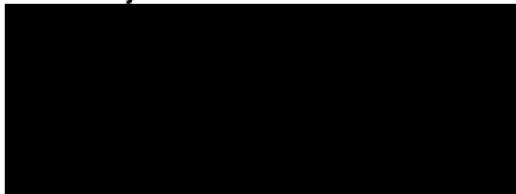
1. V případě prodlení objednatele s úhradou ceny díla je zhotovitel oprávněn požadovat úrok z prodlení stanovený § 1970 zákona č. 89/2012 Sb., občanský zákoník, v platném znění.
2. Smluvní pokuta za prodlení zhotovitele se splněním jakéhokoliv termínu dle stanoveného časového harmonogramu se sjednává ve výši 0,05 % z ceny díla za každý (i započatý) den prodlení. Zhotovitel si je vědom významu smluvní pokutou zajišťovaných smluvních povinností, jejich principu a způsobu výpočtu rozumí a tento zcela akceptuje.

VII. Prohlášení stran, závěrečné ustanovení

1. Veškerá práva a povinnosti Smluvních stran vyplývající ze Smlouvy se řídí českým právním řádem. Smluvní strany se dohodly, že ustanovení právních předpisů, která nemají donucující účinky, mají přednost před obchodními zvyklostmi, pokud Smlouva nestanoví jinak.
2. Všechny spory vznikající ze Smlouvy a v souvislosti s ní budou dle vůle Smluvních stran rozhodovány soudy České republiky, jakožto soudy výlučně příslušnými.
3. Smlouvu lze měnit pouze písemnými dodatky. Jakékoli změny Smlouvy učiněné jinou než písemnou formou jsou vyloučeny.
4. Zhotovitel souhlasí se zveřejněním celého textu smlouvy.
5. Smlouva nabývá platnosti a účinnosti dnem zveřejnění v registru smluv MVČR.
6. Tato smlouva byla schválena starostou města na základě směrnice 1/2022 O evidenci smluv a objednávek dnem jejího podpisu.
7. Nedílnou součástí smlouvy je:
 - příloha č.1 – nabídka/položkový rozpočet č.23PK23170
 - příloha č.2 – vytyčení inženýrských sítí

V Bystřici nad Pernštejnem, dne 22.2.2024

Objednatel:



Mgr. Martin Horák

Zhotovitel:



Tomáš Ondra

Dodavatel:

MONOTREND

DĚTSKÁ A WORKOUTOVÁ HŘIŠTĚ

MONOTREND s.r.o.
Jamné 34
666 01 TišnovIČ: 29320313
DIČ: CZ29320313

E-mail: info@monotrend.cz

Odběratel:

IČ:

00294136

DIČ:

CZ00294136

Město Bystřice nad Pernštejnem
Správa majetku a investic
Mgr. Lenka Žaloudková
Příční 405
593 01 Bystřice nad Pernštejnem

Tel.:

Nabídka č.: **23PK23170**

Forma úhrady:

Datum zápisu: 20.12.2023

Platno do: 29.02.2024

Konečný příjemce:

Cenová nabídka DH Hornická

Označení dodávky	Množství	J.cena	Sleva	Cena	%DPH	DPH	Kč Celkem
NSS-61:Šplhací sestava, celokovová (hnědá), v. p. 2 m	1 ks	53 680,00	10,00%	48 312,00	21%	10 145,52	58 457,52
NSS-61_:Montáž	1 ks	9 790,00		9 790,00	21%	2 055,90	11 845,90
Součet položek CELKEM K ÚHRADĚ				58 102,00		12 201,42	70 303,42 70 303,42

DOPRAVA ZDARMA

Termín realizace: 4 - 8 týdnů od potvrzení objednávky (v případě nepříznivých klimatických podmínek, které by měly vliv na technologický postup a následně na záruku o dílo, bude dodávka přesunuta na nejbližší vhodný termín).

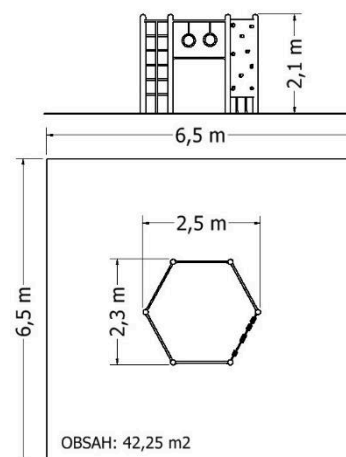
Vystavil:

Šplhací sestava NSS-61

Celokovová šplhací sestava se šplhací tyčí, závěsnými kruhy, jednostrannou lezeckou stěnou s horolezeckými chyty, závěsnou hrazdou, výlezovými tyčemi a kolmou lezeckou sítí.

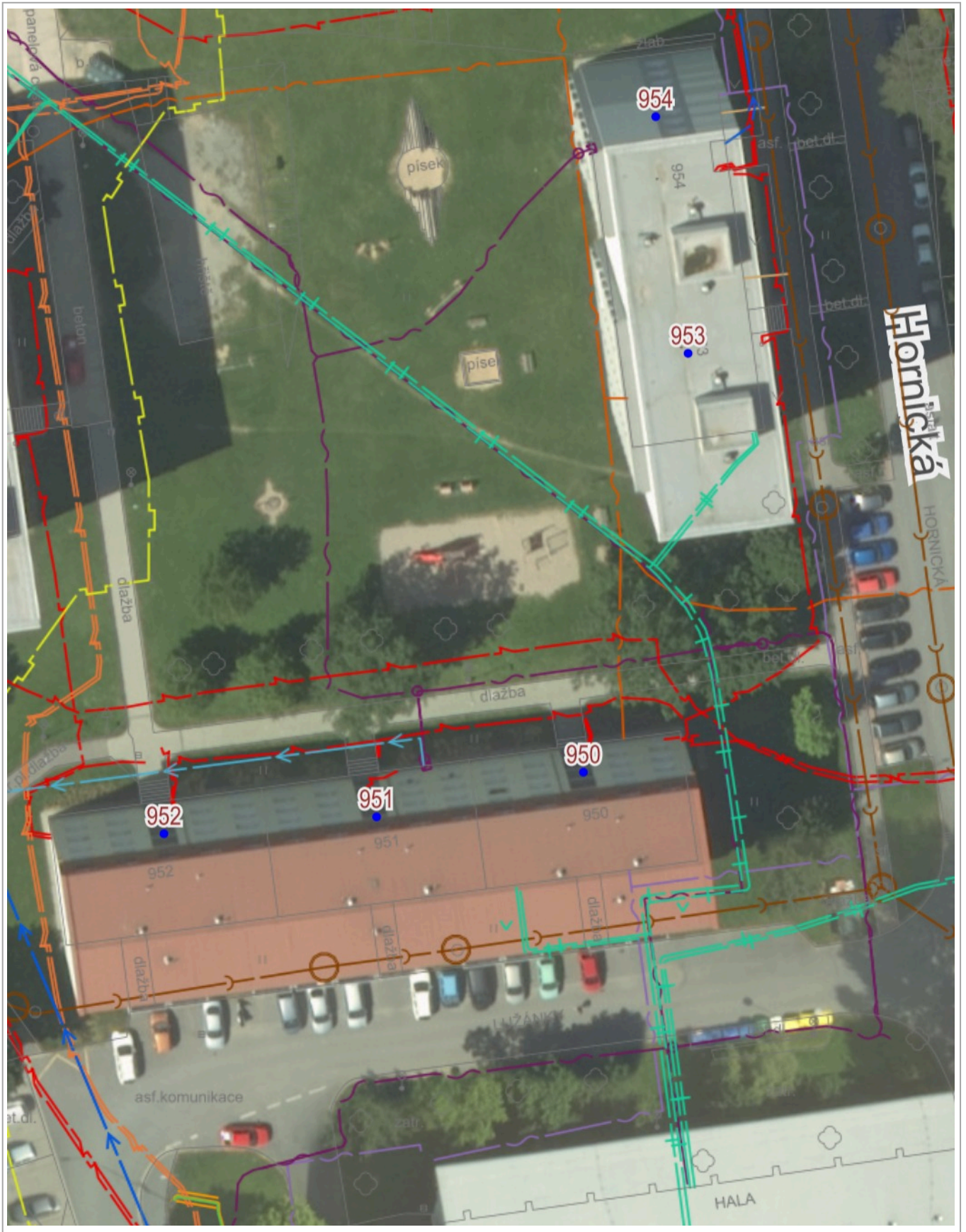
Konstrukce prvku (nosná konstrukce, madla, výlezové tyče, šplhací tyče atd.) je vyrobena z oceli ošetřené zinkovým základem a následně vypalovanou barvou komaxit v odstínu RAL (na přání zákazníka z nerezové oceli). Nosnou konstrukci tvoří čtvercové profily o rozměru 100x100 mm ukotvené do betonových patek. Lanová síť je vyrobena z polypropylenových lan HERKULES s ocelovým jádrem, která jsou UV stabilní. Lezecká stěna je vyrobena z vysoce odolného polyetylenu – **vysokotlakého plastu HDPE, který je UV stabilní, stálobarevný, nelámaný** – nehrozí poranění ostrými úlomky, odolává povětrnostním vlivům. **Uchycení** pro spojovací materiál **je ukryto v dutinách konstrukce**, tím je docíleno velmi pevného spojení a zvýšené stability sestavy. Spojovací materiál je pozinkovaný nebo nerezový.

Šplhací sestava splňuje normu ČSN EN 1176 (1, 3).



Technické údaje:

Kód	NSS-61
Věkové určení	3 – 14 let
Rozměr sestavy	2,5 x 2,5 x 2,1 m
Ochranná zóna	6,5 x 6,5 m
Dopadová plocha	42,25 m ²
Výška pádu	2 m – dopadová plocha dle normy ČSN EN 1177



0 10 m 20 m

1 : 472

Ortofoto: © ČÚZK, RÚIAN: © ČÚZK