

LESY ČESKÉ REPUBLIKY, s.p.
Správa toků – oblast povodí Berounky
Zadávací list projekčních prací – projektové dokumentace

Název akce: Roudnice – úprava vodního režimu

Stupeň projektové dokumentace:

PD pro ohlášení a provádění stavby

Místo: Lesní komplex Roudnice

Obec s rozšířenou působností: Blovice

Kraj: Plzeňský

Katastrální území: Nechanice u Nových Mitrovic

Název toku: -----

ČHP.: 1-10-05-0380

IDVT: -----

Druh prací: úprava vodního režimu

Charakter akce: neinvestiční

Vymezení úseku, v němž budou prováděny práce, jež jsou předmětem PD, a jeho délka:

- mimo vodní tok

Popis stávajícího stavu:

Akce není zaměřena na vodní tok. Jedná se o zamokřené plochy v lesním porostu, převážně se jedná o olšinu. Celková plocha pro úpravu vodního režimu je cca 2 ha. Některé meliorační kanály jsou umístěny ve smřčině. V zájmové lokalitě je umístěna studna, která je má parc. č. 660/4 k.ú. Nechanice u Nových Mitrovic (druh pozemku – ostatní plocha). Pozemek je ve vlastnictví ČR s právem hospodaření pro LČR, s.p., Lesní správa Přeštice. Při terénní pochůzce byla studna po okraj naplněna vodou.

Navržená plocha pro akci se nachází na lesním pozemku p.č. 660/5 v k.ú. Nechanice u Nových Mitrovic. Pozemek je ve vlastnictví ČR s právem hospodaření pro LČR, s.p., Lesní správa Přeštice. Pozemek je určený k plnění funkce lesa (PUPFL). Nové tůně a přehrážky zůstanou součástí PUPFL.

Popis návrhu a požadavků investora:

Předmětem zakázky je vypracování projektové dokumentace pro ohlášení a provádění stavby.

V zájmové lokalitě budou vytipovány nejvhodnější úseky pro vybudování tůní a jednoduchých přehrážek z fošen (smrk). Průměrná hloubka tůní bude max. 1 m s modelací dna s pozvolným plynulým přechodem do litorálního pásma. Veškerá vytěžená zemina bude využita v místě stavby.

Dále budou vytipovány nejvhodnější místa stávajících melioračních kanálů, které nevhodně odvodňují lesní pozemek. Hrazení je navrženo z jednoduchých dřevěných přehrážek z fošen. Výškově budou dřevěné přehrážky vybudovány na úroveň břehové hrany a zatěsněny z návodní strany biologicky rozložitelnou geotextilií a jílovým těsněním. Dřevěné fošny budou osazeny do předem vyhloubené rýhy a zajištěny pomocí pilotů na vzdušné straně. Spadiště přehrážek budou zpevněna kamenným záhozem.

Meliorační příkopy budou podle potřeby částečně nebo zcela zasypány místní zeminou.

Z případných vyhloubených kamenů a pařezu budou postaveny hromady, které budou sloužit jako úkryty pro živočichy, popř. pro zpevnění přeronu v tůních a spadiště pod přehrážkami.

Do stávající studny a její těsné blízkosti nebude zasahováno.

Přístup do lokality je uvažován po stávajících lesních cestách a linkách, které jsou součástí lesního pozemku p.č. 660/5 v k.ú. Nechanice u Nových Mitrovic.

Staveniště bude po dokončení stavebních prací uvedeno do původního stavu.

V rámci stavby nebudou káceny žádné stromy. Kácení stromů za účelem zajištění přístupu k VN zajistí v předstihu, před zahájením stavby Lesní správa Přeštice. Odstranění pařezů a naložení s nimi bude řešeno v rámci této akce – bude součástí zadané PD. Součástí projektové dokumentace bude ochrana stromů, které nebude nutné kácet.

Podklady poskytnuté objednatelem:

Informativní výpis z nálezové databáze ZCHD živočichů a rostlin

Předpokládaný náklad na realizaci stavebních prací: 600 tis. Kč bez DPH

- neinvestiční náklady 600 tis. Kč bez DPH

Termín provedení (dokončení a předání) díla – PD: **31.10.2024**

Termín předložení PD k posouzení do dokumentační komise: **1.10.2024**

Termín konání dokumentační komise: **15.10.2024**

Postup (fáze) zpracování PD:

- zajištění podkladů pro návrh technického řešení (zaměření),
- zpracování dokumentace pro ohlášení a provádění stavby,
- projednání s vlastníky dotčených pozemků a staveb a zjištění souhlasů, vyjádření, rozhodnutí a závazných stanovisek správců sítí právnických osob a dotčených orgánů státní správy

Koncept projektu bude projednán nejméně na 2 výrobních výborech svolaných projektantem, přičemž první výbor se uskuteční **do 1 měsíce od podpisu smlouvy o dílo.**

Případné návrhy změn (vyplývající z výsledků projednávání návrhu technického řešení) objednatelem schváleného konceptu budou zhotovitelem znovu předloženy k projednání do DK objednatele.

PD pro ohlášení a provádění stavby bude vyhotovena v **6 samostatných paré** a v jednom vyhotovení v elektronické (digitální) podobě.

Projektová dokumentace bude zpracována podle vyhlášky č. 499/2006 Sb. v účinném znění.

PD bude rozšířena o požadavky investora

Požadované podklady:

- geodetické práce, výškopis (BPV) a polohopis (v souřadnicovém systému JTSK), včetně změření mocnosti sedimentů v zátopě, vyhotovené geodetické podklady pro projektovou činnost budou předány objednateli v elektronické podobě (formáty dxf., dgn.), včetně zřízení a zaměření všech bodů, které byly použity pro účely projektování a mohou být využity při vytyčovacích, kontrolních a dokumentačních činnostech,
- biologický screening lokality dotčených pozemků a písemné hodnocení vlivu zamýšleného zásahu na rostliny a živočichy – zhodnocení vlivu zásahu do chráněných částí krajiny, včetně návrhu opatření k vyloučení nebo alespoň zmírnění u negativního vlivu na obecně nebo zvláště chráněné části přírody,

- posouzení nutnosti vypracování plánu BOZP (komentář, zda plán BOZP vypracovávat či nevypracovávat a uvedení důvodu).

Části PD - upřesnění požadavků (PD bude obsahově členěná dle příslušné vyhlášky):

- technická zpráva, doplněná o technické specifikace,
- průvodní zpráva, včetně uvedení seznamu dotčených vlastníků pozemků a staveb, seznam stavbou dotčených pozemků s uvedením jejich záborů a formy dotčení (trvalých i dočasných),
- fotodokumentace v tištěné podobě s popiskami,
- přehledná mapa povodí 1 : 50 000 s vyznačením povodí,
- přehledná mapa 1 : 10 000 s vyznačením úseků – objektů,
- situace M 1:1000,
- podélný profil M 1:100/1000,
- příčné a podélné profily – každý profil bude obsahovat tabulku, ve které budou uvedeny údaje vztahující se k navrhovaným opatřením např. plochy výkopů, plochy násypů, délky svahování, označení břehů atd., vše včetně hladin a okótování,
- vzorové příčné profily - pro každý konkrétní druh navrhovaného opatření či konstrukce. Vzorový příčný profil bude vždy obsahovat podrobné popisy, kóty a detaily, které z důvodu přehlednosti nebudou obsaženy v příčných profilech,
- výkresy objektů M 1:50 nebo M 1:100,
- podklady pro vytyčení stavby – vytyčovací schéma (v grafické i elektronické podobě),
- zajištění pevných výškových bodů, včetně jejich fotodokumentace a podrobného popisu,
- katastrální snímky,
- situace s vlastnickými vztahy – situace (návrh) vložená do aktuálních podkladů vyžádaných u příslušného katastrálního úřadu (podklady katastrálního úřadu budou platné ke dni odevzdání PD), podklady musí být v maximální dostupné kvalitě. V případě, že dojde v průběhu zpracování PD ke změnám v podkladech poskytovaných katastrálním úřadem, musí být na tuto skutečnost objednatel upozorněn a dále bude dohodnut další postup,
- zásady organizace výstavby, včetně situace se zákresem staveniště, zařízení staveniště přístupů, skládek, mezideponií, odvodnění, převádění vody apod.,
- technické charakteristiky, popisy a podmínky provádění stavebních prací,
- podrobná specifikace navrhovaných materiálů a konstrukcí včetně stanovení minimálních kvalitativních požadavků,
- zapracování specifických požadavků vyplývajících z dotačních titulů, (upřesnění dle výrobních výborů),
- seznam pobřežníků, výpisy dotčených parcel a jejich vlastníků (případně i jejich uživatelů) s uvedením záborů pozemků a způsobu dotčení (využití) – dočasný i trvalý zábor,
- výkaz výměr (u jednotlivých položek bude vždy uveden způsob a postup výpočtu a jejich popis) s odkazujícím popisem na příslušnou grafickou nebo textovou část projektové dokumentace, ve které bude možné daný výpočet jednoznačně ověřit,
- soupis stavebních prací, dodávek a služeb s výkazem výměr (slepý rozpočet), včetně položek vedlejších a ostatních nákladů investora vyplývajících ze zpracování projektové dokumentace a požadavků objednatele, soupis prací bude vypracován v cenové soustavě ÚRS (cenová úroveň platná ke dni řádně dokončeného díla objednateli), elektronická podoba soupisu prací bude splňovat požadavky pro zadávání veřejné zakázky, elektronická podoba soupisu bude zpracována v otevřeném formátu XLSX,

- položkový rozpočet stavby (kontrolní rozpočet), včetně souhrnu a krycího listu bude obsažen v paré č. 1 a 2 projektové dokumentace. Položkový rozpočet stavby bude vypracován v cenové soustavě ÚRS a v cenové úrovni platné k termínu odevzdání prací. Bude-li zhotovitel v prodlení s řádným dokončením díla a jeho předáním objednateli, předá objednateli řádně dokončené dílo v podobě s položkovým rozpočtem vypracovaným v cenové soustavě ÚRS platné, kde dni předání řádně dokončeného díla objednateli,
- v případě potřeby použití položek neobsažených v cenové soustavě ÚRS (tzv. „R“ položek) bude předložena a objednatelem odsouhlasena individuální kalkulace a rozbor takovýchto položek,
- návrh harmonogramu prací.

Požadovaný obsah dokladové části:

- zápisy z výrobních výborů (vypracované zhotovitelem, odsouhlasené objednatelem),
- vyjádření správců a vlastníků inženýrských sítí,
- vyjádření a souhlasy orgánů a organizací a dotčených fyzických a právnických osob (souhlasy budou vyznačeny na samostatném situačním výkresu);
- zhotovitel projedná s vlastníky pozemků (staveb), jež mají být stavbou dle projektové dokumentace dotčeny, podmínky udělení souhlasu s realizací stavby a zajistí jejich vyjádření v uvedeném směru. Výsledky tohoto projednání sdělí objednateli a zároveň mu předá vyjádření dle věty první,
- stanovisko správce povodí,
- stanovisko obce (zastupitelstva obce),
- koordinované závazné stanovisko obce s rozšířenou působností,
- vyjádření o souladu navrhované stavby se záměry územního plánování (dle §15 stavebního zákona) nebo souhlas stavebního úřadu příslušného k vydání územního rozhodnutí, který ověřuje dodržení jeho podmínek,
- souhlas odborného lesního hospodáře (dále jen „OLH“) s těžbou v lese, stanovisko orgánu státní správy lesů, dřeviny určené ke kácení budou v terénu vyznačeny a zakresleny do samostatné situace s uvedením jejich tabulkového výčtu,
- vyjádření vlastníků lesů do 50 m, vyjádření OLH, souhlas se stavbou dle § 14 lesního zákona,
- odnětí pozemků plnění funkcí lesa (znalecké posudky a rozhodnutí) v případě nutnosti vynětí či odnětí,
- stanovisko orgánu památkové péče,
- doklad o prokazatelném oznámení Archeologickému ústavu Akademie věd ČR,
- závazné stanovisko orgánu ochrany přírody k zásahu do VKP podle § 4 odst. 2. zákona č. 114/1992 Sb., v účinném znění
- ev. výjimka ze zákazů zvláště chráněných druhů rostlin a živočichů podle § 56 zákona č. 114/1992 Sb., v účinném znění (v případě potřeby takovéto výjimky – nutné prověření),
- další doklady z hlediska zájmů ochrany přírody (krajinný ráz, památné stromy, evropsky významné lokality, ptačí oblasti a další),
- vypracování souhrnu podmínek stanovených pro umístění, povolení a provádění stavby, včetně uvedení způsobu jejich vypořádání,
- další vyjádření, stanoviska a doklady v souladu s platnou legislativou.

Ostatní požadavky:

- štítek na deskách projektu bude kromě ostatních údajů obsahovat ČHP dotčeného toku, IDVT a ř. km stavby (dle CEVT),
- součástí PD (v části Zásady organizace výstavby) bude posouzení plnění povinností zadavatele stavby podle zákona č. 309/2006 Sb., o zajištění dalších podmínek bezpečnosti a ochrany zdraví při práci, ve znění pozdějších předpisů, zda je stavbu možné realizovat 1 zhotovitelem (např. jedná se o jednoduchou stavbu s nízkou náročností na koordinaci, neobsahující žádná technologická zařízení apod.) a zda bude stavba svým rozsahem podléhat povinnosti doručení oznámení o zahájení prací oblastnímu inspektorátu práce (celkový plánovaný objem prací a činností během realizace díla přesáhne 500 pracovních dnů v přepočtu na jednu fyzickou osobu) – tedy zda je nutné určit koordinátora bezpečnosti a ochrany zdraví při práci ve fázi přípravy díla,
- způsob použití, využití a likvidace sedimentů a výkopků v souladu se zákonem č. 541/2020 Sb. o odpadech (dále jen "zákon o odpadech"), případně způsob nakládání s odpady (vybouraný materiál, sediment, pařezy, přebytečná a jinak nevyužitelná zemina apod.) - bude vyřešeno v rámci PD, a to včetně zajištění splnění všech legislativních podmínek s tím spjatých (zákon o odpadech, včetně prováděcích vyhlášek, zákon č. 156/1998 Sb., o hnojivech, ve znění pozdějších předpisů, zákon č. 334/1992 Sb., o ochraně zemědělského půdního fondu, ve znění pozdějších předpisů, vyhláška č. 257/2009 Sb., o používání sedimentů na zemědělské půdě a další obecně závazné právní předpisy, ve znění pozdějších předpisů) a další obecně závazné právní předpisy, v účinných zněních) – ve spolupráci (součinnosti) s investorem bude preferováno - vybráno ekonomicky a ekologicky nejvhodnější řešení. Návrh využití či uložení odpadu zhotovitel projedná s vlastníky a nájemci dotčených pozemků (včetně přístupů apod.), zajistí jejich vyjádření (souhlasy) včetně podmínek uzavření smlouvy pro takové využití (uložení); výsledky tohoto projednání sdělí objednateli a zároveň mu předá vyjádření s návrhem smlouvy, předem objednatelům odsouhlaseným, podepsaným vlastníkem (případně i nájemcem),
- součástí PD bude návrh plánu kontrolních prohlídek stavby ve vazbě na podstatné fáze provádění stavby – plán kontrolních prohlídek stavby,
- projekt bude členěn na stavební objekty dle požadavku investora a podle charakteru finančních prostředků (provozní/investiční), všechny stavební objekty budou zaříděny do druhu a oboru stavebnictví dle klasifikace stavebních objektů,
- zhotovitel projedná návrh technického řešení stavby **na min. 2 výrobních výborech**, které svolá v průběhu zpracování projektové dokumentace za účasti objednatelů a dalších zúčastněných stran dotčených stavbou. Zhotovitelem vypracované zápisy z výrobních výborů (odsouhlasené objednatelům) budou součástí dokladové části projektové dokumentace (paré č. 1), návrh technického řešení předkládaný dotčeným osobám, orgánům státní správy a samosprávy, bude předem projednán a odsouhlasen objednatelům,
- pro účely konání výrobních výborů předloží zhotovitel objednateli potřebné podklady v elektronické podobě minimálně **3 dny před konáním výrobního výboru**,
- projektant provede odborný výklad v DK objednatelů a poskytne DK 1 kompletní paré PD připravené k odevzdání v tištěné podobě a její elektronickou podobu – formát pdf a to nejpozději do **1.10.2024**. Termín dokumentační komise bude **15.10.2024**,
- PD bude předána i v elektronické podobě (needitovatelné – formát pdf, editovatelné – formát doc, xls, dwg, dgn),
- originály všech dokladů budou součástí paré č. 1 PD,
- zhotovitel souhlasí s rozmnožováním díla pro potřeby zajištění přípravy stavby a pro zadání a realizaci stavby, zhotoviteli bude zapůjčena stávající dokumentace stavby a doklady související se stavbou,

- součástí zadání je i provádění autorského dozoru, který bude prováděn formou kontrolní činnosti projektanta na stavbě – účasti autorizované osoby na stavbě dle potřeb objednatele (zpravidla při kontrolních dnech, kontrolních prohlídkách stavby, při předání a převzetí zhotovené stavby apod.), v rámci výkonu autorského dozoru bude zhotovitel kontrolovat soulad prováděné stavby s jím zhotovenou ověřenou (schválenou) PD, se stavebním povolením (územním rozhodnutím), jakož i s dalšími právními akty a vyjádřeními, které jsou pro realizaci stavby závazné, předpokládaný rozsah autorského dozoru na stavbě ve dnech (dle zadávací dokumentace) zadavatel stanovil pouze pro účely hodnocení nabídkové ceny, přičemž skutečný rozsah prací bude závislý na jeho konkrétních potřebách, jež vyplynou až v průběhu realizace stavby.
- Pro stanovení charakteru zadání veřejné zakázky dle vnitřních právních předpisů LČR s.p. uchazeč v nabídce stanoví nabídkovou cenu podle následujícího vzorce: $Nc = Cpd + (Pdoz \times Cdoz)$, přičemž Nc je nabídkovou cenou, Cpd je uchazečem nabízená cena za dílo (projektovou dokumentaci bez AD), $Pdoz$ je zadavatelem předpokládaný rozsah autorského dozoru na stavbě ve dnech - **1 den**, $Cdoz$ je uchazečem nabízená sazba za jeden den účasti na stavbě, $Pdoz$ zadavatel stanovil pouze pro účely hodnocení nabídkové ceny, přičemž skutečný rozsah prací bude závislý na jeho konkrétních potřebách.

Zodpovědný projektant plně zodpovídá za soulad všech částí PD (technická zpráva, výkresy, výkres výměr, rozpočet).

Tento zadávací list slouží k vypracování a podání cenové nabídky na zhotovení díla- projektové dokumentace.

Přílohy:

1) Situace budoucího staveniště

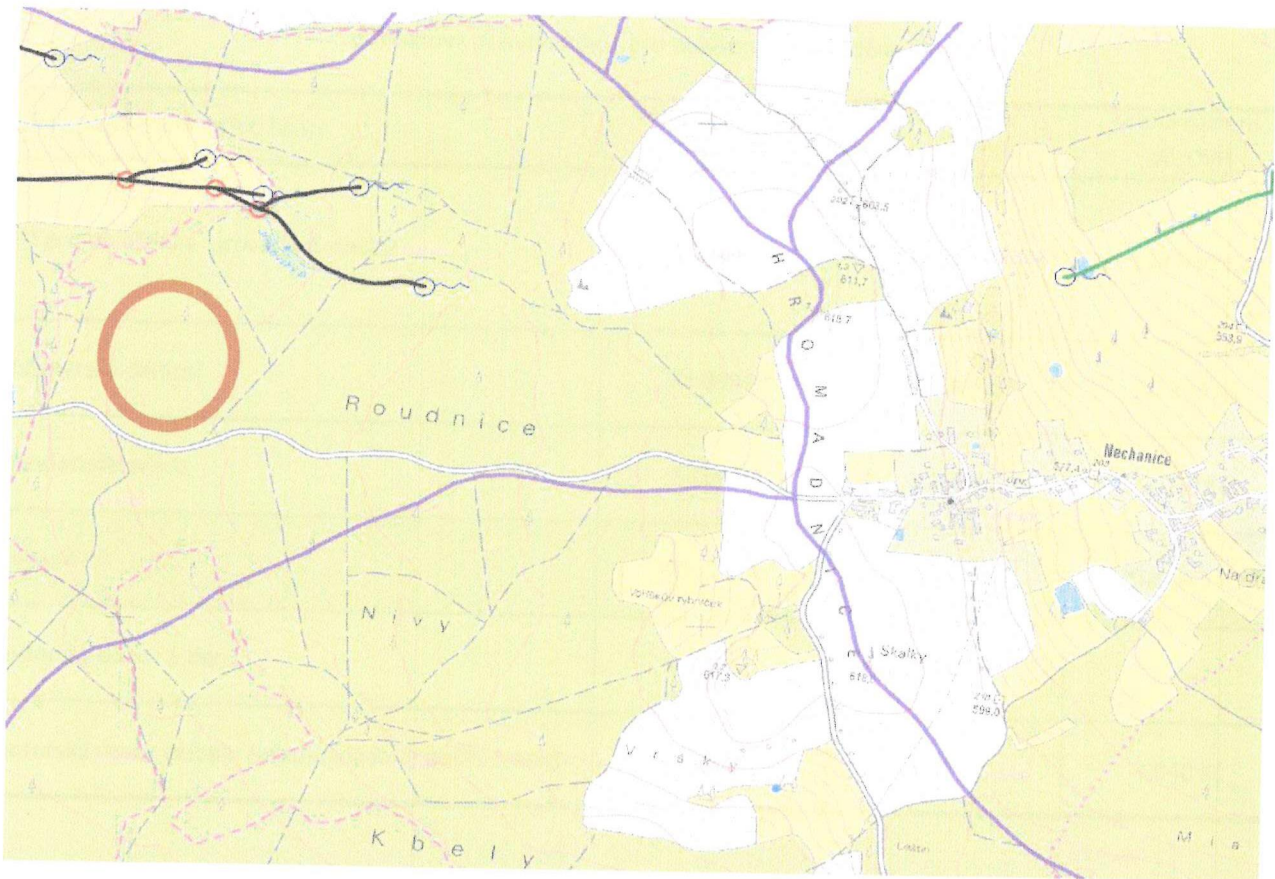
Vypracovala:

Objednatel:

Dne: 23.2.24

Zhotovitel:

Dne: 14.2.2024



NABÍDKOVÝ ROZPOČET

Roudnice - úprava vodního režimu

projektová dokumentace pro ohlášení a provádění stavby

| činnost (dle zadávacího listu) | cena celkem bez DPH | DPH (sazba 21%) | cena celkem vč. DPH |
|---|---------------------|-----------------|---------------------|
| PD pro ohlášení a provádění stavby | 103 000 Kč | 21 630 Kč | 124 630 Kč |
| inženýrská činnost | 30 000 Kč | 6 300 Kč | 36 300 Kč |
| geodetické práce | 5 000 Kč | 1 050 Kč | 6 050 Kč |
| celkem | 138 000 Kč | 28 980 Kč | 166 980 Kč |
| autorský dozor 1 den | 4 000 Kč | | |
| autorský dozor celkem (předpokládaný počet 1 den) | 4 000 Kč | 840 Kč | 4 840 Kč |

23.01.2024

