

**Veřejnoprávní smlouva o poskytnutí dotace podle Programu 2024
pro poskytování dotací na podporu regionálních funkcí statutárních divadel na území
Středočeského kraje z rozpočtu Středočeského kraje v rámci tematického zadání Podpora
statutárních divadel při budování a rozvoji lokální kulturní identity**

Smluvní strany

Středočeský kraj

se sídlem Zborovská 81/11, PSČ 150 21, Praha 5,

zastoupený Mgr. Václavem Švendou, členem Rady Středočeského kraje pro oblast kultury, památkové péče
a cestovního ruchu

IČO: 70891095 DIČ: CZ70891095

bankovní spojení: PPF banka a.s.,

(dále jen „Poskytovatel“)

a

Divadlo A. Dvořáka Příbram

se sídlem Legionářů 400, PSČ 261 01, Příbram

zastoupené Mgr. Petrem Bednářem, ředitelem

IČO: 00360139 DIČ: CZ00360139

bankovní spojení: Komerční banka, a.s.,

(dále jen „Příjemce“)

zřízené

Městem Příbram

se sídlem Tyršova 108, PSČ 261 01 Příbram

IČO: 00243132

Bankovní spojení:

(dále jen „Zřizovatel“)

**uzavírají podle § 10a a následujících zákona č. 250/2000 Sb., o rozpočtových pravidlech územních
rozpočtů, ve znění pozdějších předpisů (dále jen „z. č. 250/2000 Sb.“) tuto smlouvu:**

**Článek 1
ZÁKLADNÍ USTANOVENÍ**

1. Smluvní strany se zavazují dodržovat povinnosti a postupy podle z. č. 250/2000 Sb. a zákona č. 320/2001 Sb., o finanční kontrole ve veřejné správě a o změně některých zákonů (zákon o finanční kontrole), ve znění pozdějších předpisů (dále jen „z. č. 320/2001 Sb.“).
2. Dotace poskytovaná dle této smlouvy Poskytovatelem Příjemci je dle z. č. 320/2001 Sb. veřejnou finanční podporou.
3. Pro potřeby této smlouvy se rozumí:
 - a) dotací peněžní prostředky poskytnuté z rozpočtu Středočeského kraje právnické osobě na stanovený účel,
 - b) finančním vypořádáním dotace přehled o čerpání a použití poskytnutých peněžních prostředků (dále jen „vyúčtování Akce/Projektů“) a vrácení nepoužitých peněžních prostředků do rozpočtu Středočeského kraje,
 - c) porušením rozpočtové kázně každé neoprávněné použití nebo zadržení peněžních prostředků poskytnutých jako dotace z rozpočtu Středočeského kraje,
 - d) neoprávněným použitím peněžních prostředků je jejich použití, kterým byla porušena povinnost stanovená právním předpisem, přímo použitelným předpisem Evropské unie nebo veřejnoprávní smlouvou. Za neoprávněné použití peněžních prostředků se považuje také:
 - porušení povinnosti, která souvisí s účelem, na který byly peněžní prostředky poskytnuty, stanovené právním předpisem, přímo použitelným předpisem Evropské unie, veřejnoprávní smlouvou nebo při poskytnutí peněžních prostředků podle zvláštního právního předpisu, ke kterému došlo po připsání peněžních prostředků na účet Příjemce,
 - porušení povinnosti stanovené v předchozím odstavci, ke kterému došlo před připsáním peněžních prostředků na účet Příjemce a které ke dni připsání trvá; den připsání peněžních prostředků na účet Příjemce se považuje za den porušení rozpočtové kázně,
 - neprokáže-li Příjemce peněžních prostředků, jak byly tyto prostředky použity,
 - e) zadržením peněžních prostředků je porušení povinnosti vrácení poskytnutých prostředků ve stanoveném termínu; dnem porušení rozpočtové kázně je v tomto případě den následující po dni, v němž marně uplynul termín stanovený pro vrácení poskytnutých prostředků.
 - f) ukončením Akce/Projektů den ukončení poslední činnosti nebo den převzetí poslední práce, služby nebo dodávky.

Článek 2 PŘEDMĚT SMLOUVY A ÚČEL

1. Předmětem smlouvy je poskytnutí **neinvestiční dotace** Poskytovatelem Příjemci z rozpočtu Středočeského kraje podle Programu 2024 pro poskytování dotací na podporu regionálních funkcí statutárních divadel na území Středočeského kraje z rozpočtu Středočeského kraje v rámci Tematického zadání „**Podpora statutárních divadel při budování a rozvoji lokální kulturní identity**“ (dále jen „Program“) na zajištění realizace **Akce/Projektů**, a to **na činnosti dle oblastí podpory**

uvedené v odst. 2. tohoto článku smlouvy v souladu s žádostí evidenční číslo 118089/2023/KUSK (dále jen „Činnosti“).

2. Specifikace Činností dle jednotlivých oblastí podpory:

Oblast podpory	Popis Činností
Uchování tradičních řemesel spojených s divadelním provozem	Umělecký truhlář, rekvizitářka 2× vlásenkářka, krejčí scénických kostýmů, 2×umělecký malíř
Výroba a inscenování divadelních inscenací	Válka s mloky, premiéra 22.2.2024 (Patrik Boušek, Karel Čapek) Pod sněhem, premiéra 11.1.2024 (Petra Soukupová, David Košťák) Mrzák Inishmaanský, premiéra 6.6.2024 (Martin McDonagh) Špatné svědomí, premiéra 10.10.2024 (William Link, Richard Levinson) Velká bankovní loupež, premiéra 12.12.2024 (Jonathan Saye, Henry Lewis)
Dostupnost profesionální umělecké produkce	Předpokládáme 6 představení, na které je potřeba zajistit svoz: <ul style="list-style-type: none"> • Nebezpečné vztahy • Válka s mloky • Pod sněhem • Mrzák Inishmaanský • Špatné svědomí • Úvěr

3. Předpokládané finanční náklady na realizaci Akce/Projektu dle žádosti činí:

Oblast podpory	Předpokládané finanční náklady Akce/Projektu v Kč
Uchování tradičních řemesel spojených s divadelním provozem	2 600 000,-
Výroba a inscenování divadelních inscenací	1 125 000,-
Dostupnost profesionální umělecké produkce	62 500,-
Celkem všechny oblasti podpory v rámci Akce/Projektu	3 787 500,-

4. Příjemci bude na základě této smlouvy poskytnuta Poskytovatelem dotace z rozpočtu Středočeského kraje v celkové maximální výši **1 333 000,- Kč**, maximálně však ve výši 80 % skutečných uznatelných finančních nákladů na realizaci Činností v rámci jednotlivých oblastí podpory, a to v tomto členění dle oblastí podpory:

Oblast podpory	Maximální výše dotace v Kč	Maximální výše dotace ze skutečných uznatelných nákladů v

		%
Uchování tradičních řemesel spojených s divadelním provozem	900 000,-	80
Výroba a inscenování divadelních inscenací	383 000,-	80
Dostupnost profesionální umělecké produkce	50 000,-	80
Celkem všechny oblasti podpory v rámci Akce/Projektu	1 333 000,-	80 v rámci každé oblasti podpory

5. Příjemce může poskytnutou dotaci použít pouze na výdaje související s podstatou vysvětlenou v „Koncepci regionálních funkcí divadel ve Středočeském kraji na léta 2021-2023“ schválenou usnesením Zastupitelstva č. 030-22/2023/ZK ze dne 27. 2. 2023 a č. 100-26/2020/ZK ze dne 3. 8. 2020, ve znění pozdějších novel a lze ji použít i na mzdové výdaje. Mzdové náklady uplatněné jako uznatelné náklady nemohou být současně duplicitně uplatněny jako uznatelné náklady v jiných oblastech podpor uvedených v tomto Programu. Z dotace nelze hradit pohoštění. Z dotace nesmí být hrazeny peněžité poukázky na zboží nebo služby. Dále nesmí být z dotace hrazeny věcné ceny a peněžité dary.
6. Dotace je poskytována Příjemci i na finanční náklady Akce/projekt, spočívající v uhrazené dani z přidané hodnoty v souvislosti s realizací Akce/Projektu, a to v těchto případech:
 - a) není-li Příjemce registrovaným plátcem daně z přidané hodnoty dle zákona č. 235/2004 Sb., ve znění pozdějších předpisů (dále jen „z. č. 235/2004 Sb.“),
 - b) je-li Příjemce registrovaným plátcem daně z přidané hodnoty, kterému však nevznikl v souvislosti s realizací Akce/Projektu nárok na odpočet uhrazené daně z přidané hodnoty dle z. č. 235/2004 Sb.,
 - c) je-li Příjemce registrovaným plátcem daně z přidané hodnoty, kterému vznikl v souvislosti s realizací Akce/Projektu pouze částečný nárok na odpočet uhrazené daně z přidané hodnoty; v tomto případě je Příjemci poskytována dotace i na finanční náklady Akce/Projektu spočívající v uhrazené dani z přidané hodnoty, u níž Příjemci nevznikl nárok na odpočet daně z přidané hodnoty dle z. č. 235/2004 Sb.
7. Dotace není poskytována Příjemci na finanční náklady Akce/Projektu, spočívající v uhrazené dani z přidané hodnoty v souvislosti s realizací Akce/Projektu, je-li Příjemce registrovaným plátcem daně z přidané hodnoty, kterému vznikl v souvislosti s realizací Akce/Projektu nárok na odpočet daně z přidané hodnoty ve výši uhrazené daně z přidané hodnoty dle z. č. 235/2004 Sb.
8. Minimální finanční spoluúčast Příjemce činí **20 %** ze skutečných uznatelných finančních nákladů na realizaci Akce/Projektu v rámci jednotlivých oblastí podpory.
9. Do celkových skutečných uznatelných finančních nákladů na realizaci Akce/Projektu se nezapočítává uhrazená daň z přidané hodnoty, kterou uhradil Příjemce při realizaci Akce/Projektu, u níž mu vznikl nárok na odpočet daně z přidané hodnoty dle z. č. 235/2004 Sb.
10. Pokud skutečné uznatelné finanční náklady Akce/Projektu v rámci jednotlivých oblastí podpory (Činností) překročí předpokládané finanční náklady na realizaci Akce/Projektu v rámci jednotlivých oblastí podpory (Činností), uhradí Příjemce částku tohoto překročení z vlastních finančních zdrojů.
11. Pokud budou skutečné uznatelné finanční náklady Akce/Projektu v rámci jednotlivých oblastí podpory (Činností) nižší než předpokládané finanční náklady na realizaci jednotlivých oblastí podpory

(Činností), je Příjemce povinen vrátit Poskytovateli takové poskytnuté peněžní prostředky z dotace Poskytovatele, které převýší **80 %** ze skutečných uznatelných finančních nákladů na realizaci Akce/Projektu v rámci jednotlivých oblastí podpory (Činností).

12. Pokud Příjemce zahájil realizaci Akce/Projektu ještě před podpisem této smlouvy, mohou být k vyúčtování Akce/Projektu zpětně použity účetní (daňové) doklady (faktury, doklady ke mzdovým nákladům apod.), které byly Příjemcem uhrazeny v souvislosti s realizací Akce/Projektu od 1. 1. 2024.
13. Příjemce nemůže v případě úspory peněžních prostředků vzešlé z výběrového řízení nebo v průběhu realizace Akce/Projektu požádat o rozšíření účelu dotace nebo o jiný účel dotace, než na jaký mu byla dotace poskytnuta, tzn. účel uvedený v odstavci 1 a 2 tohoto článku.

Článek 3

ZÁVAZKY SMLUVNÍCH STRAN

1. **Poskytovatel se zavazuje** poskytnout Příjemci dotaci z rozpočtu Středočeského kraje v souladu s článkem 2 této smlouvy a za podmínek uvedených v této smlouvě, v Programu a v z. č. 250/2000 Sb.
2. **Převod peněžních prostředků** bude Poskytovatelem proveden bankovním převodem na výše uvedený účet Příjemce, a to **jednorázově do 60 dnů od nabytí účinnosti této smlouvy**.
3. **Příjemce se zavazuje:**
 - a) Použít poskytnutou dotaci pouze ke sjednanému účelu a v souladu se specifikací Akce/Projektu popsanou v článku 2 odstavci 2 a 3, této smlouvy, tj. pouze na realizaci Akce/Projektu, a to hospodárně. V případě nedodržení této povinnosti Příjemcem odpovídá odvod za porušení rozpočtové kázně výši neoprávněně použitých peněžních prostředků, tj. výši použitých peněžních prostředků nesouvisejících se sjednaným účelem a specifikací Akce/Projektu nebo výši peněžních prostředků použitých nehospodárně. Toto ustanovení platí i v případě, že Příjemce neprokáže, jak byly poskytnuté peněžní prostředky použity.
 - b) Ukončit realizaci Akce/Projektu nejpozději **do 31. 12. 2024**, nepovolí-li Poskytovatel (tj. Rada Středočeského kraje nebo případně Zastupitelstvo Středočeského kraje) jinak.
V případě nedodržení této povinnosti Příjemcem odpovídá odvod za toto porušení rozpočtové kázně výši 0,05 % z celkových poskytnutých peněžních prostředků za každý den prodlení s ukončením Akce/Projektu.
 - c) Vést v účetnictví nebo daňové evidenci řádné a odděleně sledování přijatých a použitých peněžních prostředků dotace s uvedením přiděleného účelového znaku: **612**, a to
 - v příjmu budou obdržené neinvestiční finanční prostředky účtovány na položku 4xxx s uvedením účelového znaku **612**,
 - ve výdeji bude dotace účtována na příslušné neinvestiční položce 5xxx podle rozpočtové skladby (druhu výdaje) a označena příslušným účelovým znakem.V případě nedodržení této povinnosti Příjemcem odpovídá odvod za toto porušení rozpočtové kázně výši 0,05 % až 2 % z celkových poskytnutých peněžních prostředků, a to na základě rozhodnutí Krajského úřadu Středočeského kraje, ve kterém přihlédne při stanovení výše odvodu k závažnosti porušení a jeho vlivu na dodržení účelu dotace.

d) Dodržet, že majetek pořízený či zhodnocený s účastí dotace nesmí být prodán, darován nebo bezúplatně převeden na jinou právnickou nebo fyzickou osobu po dobu 5 let od data ukončení realizace Akce/Projektu. Výjimku z tohoto ustanovení může udělit na základě žádosti Příjemce Rada Středočeského kraje.

V případě nedodržení uvedených povinností Příjemcem odpovídá odvod za porušení rozpočtové kázně ve výši 1 % až 100 % poskytnutých peněžních prostředků, a to na základě rozhodnutí Krajského úřadu Středočeského kraje, ve kterém přihlédne při stanovení výše odvodu k závažnosti porušení a jeho vlivu na dodržení účelu dotace.

e) Zpracovat a předložit (doručit) Poskytovateli dokumentaci závěrečného vyhodnocení a vyúčtování Akce/Projektu na Krajský úřad Středočeského kraje – Odbor kultury a památkové péče, a to **do 31. 1. 2025 nebo do 30 dnů** od ukončení Akce/Projektu, povolil-li Poskytovatel pozdější termín ukončení Akce/Projektu, než 31. 12. 2024.

4. **Dokumentaci závěrečné vyhodnocení a vyúčtování Akce/Projektu** předloží Příjemce Poskytovateli na **zvláštních formulářích** dle vzoru Poskytovatele a tato bude obsahovat:

- a) evidenční číslo přidělené žádosti poskytovatelem uvedené v čl. 2 odst. 1 této smlouvy a evidenční číslo této smlouvy,
- b) název Programu, ze kterého byla dotace poskytnuta,
- c) název Tematického zadání, v rámci, něhož byla dotace poskytnuta,
- d) Příjemce dotace (tj. název právnické osoby),
- e) stručnou zprávu o realizaci Akce/Projektu se zhodnocením realizace Akce/Projektu včetně konstatování, zda byly nebo nebyly dodrženy předpokládané finanční náklady na realizaci Akce/Projektu, termín ukončení Akce/Projektu a splnění veškerých závazků Příjemce dle této smlouvy,
- f) fotodokumentaci k realizaci Akce/Projektu (v digitální podobě fotografie do velikosti 2 MB/fotografie),
- g) vyúčtování Akce/Projektu ve struktuře uvedené v následujícím odstavci tohoto článku,
- h) přehled uhrazených účetních (daňových) dokladů (faktur, dokladů ke mzdovým nákladům atd.) v členění dle jednotlivých oblastí podpory včetně kopií všech dokladů uvedených v tomto přehledu a **včetně kopií dokladů-o provedení těchto plateb** (výpisy z účtu, apod.),
- i) přehled neuhrazených účetních (daňových) dokladů (faktur, dokladů ke mzdovým nákladům atd.) v členění dle jednotlivých oblastí podpory, které mají být ještě uhrazeny po dni vyhotovení dokumentace závěrečného vyhodnocení a vyúčtování Akce/Projektu včetně kopií všech dokladů uvedených v tomto přehledu, kopie dokladů o provedení těchto dosud neprovedených plateb je Příjemce povinen doložit Poskytovateli nejpozději do 60 dnů od data splatnosti účetních (daňových) dokladů),
- j) prohlášení statutárního zástupce Příjemce o tom, že veškeré údaje uvedené v dokumentaci závěrečného vyhodnocení a vyúčtování Akce/Projektu jsou úplné a pravdivé.

5. **Vyúčtování Akce/Projektu** bude obsahovat samostatné části dle jednotlivých oblastí podpory v této

strukturu:

- a) název oblastí podpory,
- b) předpokládané finanční náklady na realizaci Akce/Projektu v rámci oblastí podpory v Kč,
- c) skutečné uznatelné finanční náklady na realizaci Akce/Projektu v rámci oblastí podpory Kč,
- d) maximální výše dotace uvedená v článku 2 této smlouvy pro tuto oblast podpory v Kč,
- e) výše dotace v Kč, která byla připsána na účet Příjemce do dne vyhotovení vyúčtování Akce/Projektu pro tuto oblast podpory,
- f) výše uznatelných finančních nákladů na realizaci Akce/Projektu v Kč skutečně uhrazená Příjemcem ke dni vyhotovení vyúčtování Akce/Projektu v rámci oblastí podpory,
- g) výše uznatelných finančních nákladů na realizaci Akce/Projektu v Kč, která má být ještě uhrazena Příjemcem po dni vyhotovení vyúčtování Akce/Projektu v rámci oblastí podpory,
- h) částka skutečně poskytnuté dotace Poskytovatelem v Kč, kterou je Příjemce povinen vrátit Poskytovateli, jestliže podíl Příjemce na úhradě skutečných uznatelných finančních nákladů na realizaci Akce/Projektu v rámci oblastí podpory je nižší než **20 %**, případně Příjemce uvede, že nemá povinnost vrátit Poskytovateli část skutečně poskytnuté dotace z uvedeného důvodu.

Do celkových skutečných uznatelných finančních nákladů na realizaci Akce/Projektu se nezapočítává uhrazená daň z přidané hodnoty, kterou uhradil Příjemce při realizaci Akce/Projektu, u níž mu vznikl nárok na odpočet daně z přidané hodnoty dle z. č. 235/2004 Sb.

6. Příjemce se dále zavazuje

- a) Vrátit Poskytovateli do 60 dnů od ukončení Akce/Projektu příslušnou část skutečně poskytnuté dotace Poskytovatelem, kterou je povinen Příjemce vrátit Poskytovateli, jestliže je podíl Příjemce na úhradě skutečných uznatelných finančních nákladů na realizaci Akce/Projektu v rámci jednotlivých oblastí podpory nižší než **20 %**, a to tak, aby konečný podíl Příjemce na úhradě skutečných uznatelných finančních nákladů na realizaci Akce/Projektu v rámci jednotlivých oblastí podpory byl **20 %**.
Pokud tak Příjemce neučiní, odpovídá odvod za porušení rozpočtové kázně výši zadržovaných peněžních prostředků.
- b) Umožnit příslušným orgánům Poskytovatele v souladu se z. č. 320/2001 Sb. provedení průběžné a následné kontroly hospodaření s peněžními prostředky z poskytnuté dotace, jejich použití k účelu, který je v souladu s touto smlouvou a předložit při kontrole všechny potřebné účetní a jiné doklady.
Pokud tak Příjemce neučiní, odpovídá odvod za porušení rozpočtové kázně výši 0,05 % až 100 % poskytnutých peněžních prostředků, a to na základě rozhodnutí Krajského úřadu Středočeského kraje, ve kterém přihlédne při stanovení výše odvodu k závažnosti porušení a jeho vlivu na dodržení účelu dotace.
- c) Neprodleně, nejpozději však do 10 pracovních dnů, informovat písemně Odbor kultury a památkové péče Krajského úřadu Středočeského kraje o všech změnách údajů týkajících se Příjemce, které jsou uvedeny na str. 1 této smlouvy.
- d) Uchovávat veškeré písemnosti, týkající se poskytnutí veřejné podpory podle této smlouvy včetně vyúčtování Akce/Projektu se všemi písemnými doklady, a to takovým způsobem, aby bylo možno

prokázat oprávněnost použití peněžních prostředků v souladu s touto smlouvou, a to po dobu deseti let od ukončení realizace Akce/Projektu. Po tuto uvedenou dobu je Příjemce také povinen veškeré písemnosti, týkající se poskytnutí veřejné podpory podle této smlouvy včetně vyúčtování Akce/Projektu se všemi písemnými doklady, na písemné požádání předložit Poskytovateli k nahlédnutí.

V případě nedodržení výše uvedených povinností Příjemce odpovídá odvod za toto porušení rozpočtové kázně výši 0,05 % až 100 % z poskytnutých peněžních prostředků, a to na základě rozhodnutí Krajského úřadu Středočeského kraje, ve kterém přihlédne při stanovení výše odvodu k závažnosti porušení a jeho vlivu na dodržení účelu dotace, jestliže však Příjemce ve výše uvedené době sám zlikvidoval nebo zcela znehodnotil nebo úmyslně nebo z nedbalosti umožnil jinému zlikvidovat nebo zcela znehodnotit veškeré písemnosti, týkající se poskytnutí veřejné podpory podle této smlouvy včetně vyúčtování Projektu se všemi písemnými doklady, nebo jestliže Příjemce nepředloží Poskytovateli žádné písemnosti k nahlédnutí, odpovídá odvod za toto porušení rozpočtové kázně výši 10 až 100 % poskytnutých peněžních prostředků, a to na základě rozhodnutí Krajského úřadu Středočeského kraje, ve kterém přihlédne při stanovení výše odvodu k závažnosti porušení a jeho vlivu na dodržení účelu dotace.

c) Příjemce je povinen písemně informovat Poskytovatele, tj. Krajský úřad Středočeského kraje – Odbor kultury a památkové péče:

- o přeměně právnické osoby, a to do 7 kalendářních dnů ode dne, kdy došlo k přeměně právnické osoby,
- o vstupu právnické osoby do likvidace, a to do 7 kalendářních dnů ode dne vstupu právnické osoby do likvidace,
- o zahájení insolvenčního řízení na právnickou osobu, a to do 7 kalendářních dnů od zveřejnění vyhlášky o zahájení insolvenčního řízení v insolvenčním rejstříku.

V písemné informaci pro Poskytovatele Příjemce mimo jiné uvede evidenční číslo Akce/Projektu a evidenční číslo smlouvy Poskytovatele, uvedené na straně 1 této smlouvy, název Akce/Projektu a výši poskytnuté dotace Poskytovatelem.

Povinnost uvedenou v tomto písmenu Příjemce nemá, jestliže uplynulo více než 10 let od ukončení realizace Akce/Projektu.

Článek 4 **ZÁVĚREČNÁ USTANOVENÍ**

1. O prodloužení termínu ukončení realizace Akce/Projektu může Příjemce písemně požádat Poskytovatele do dne, do kterého má být podle této smlouvy ukončena realizace Akce/Projektu. Písemnou žádost Příjemce předkládá Odboru kultury a památkové péče Krajského úřadu Středočeského kraje. Žádost musí být doručena do podatelny Krajského úřadu Středočeského kraje do konce uvedené lhůty. O žádosti Příjemce, tj. o jejím odsouhlasení či odmítnutí, rozhoduje Rada Středočeského kraje nebo případně Zastupitelstvo Středočeského kraje.

2. O prodloužení termínu pro předložení dokumentace závěrečného vyhodnocení a vyúčtování Akce/Projektů může Příjemce písemně požádat Poskytovatele do konce lhůty pro zpracování a předložení Dokumentace závěrečného vyhodnocení a vyúčtování Akce/Projektů. Písemnou žádost Příjemce předkládá Odboru kultury a památkové péče Krajského úřadu Středočeského kraje. Žádost musí být doručena do podatelny Krajského úřadu Středočeského kraje do konce uvedené lhůty. O žádosti Příjemce, tj. o jejím odsouhlasení či odmítnutí, rozhoduje Rada Středočeského kraje nebo případně Zastupitelstvo Středočeského kraje.
3. O jinou změnu této smlouvy může Příjemce písemně požádat Poskytovatele do konce lhůty pro zpracování a předložení dokumentace závěrečného vyhodnocení a vyúčtování Akce/Projektů, nejpozději však s předložením uvedené dokumentace Poskytovateli, pokud uvedenou dokumentaci předložil Příjemce Poskytovateli před koncem lhůty pro zpracování a předložení uvedené dokumentace. Písemnou žádost Příjemce předkládá Odboru kultury a památkové péče Krajského úřadu Středočeského kraje. Žádost musí být doručena do podatelny Krajského úřadu Středočeského kraje do konce uvedené lhůty. O žádosti Příjemce, tj. jejím odsouhlasení či odmítnutí, rozhoduje Rada Středočeského kraje nebo případně Zastupitelstvo Středočeského kraje.
4. Počítání lhůt uvedených v této smlouvě se řídí občanským zákoníkem. Případně-li poslední den lhůty, v níž je Příjemce povinen podle této smlouvy provést nějakou činnost nebo úkon, na sobotu, neděli nebo svátek, je posledním dnem lhůty pracovní den nejbližší následující.
5. Pokud má Příjemce podle této smlouvy povinnost předat, doručit nebo předložit Poskytovateli nějakou písemnost, musí být do konce lhůty uvedené v této smlouvě písemnost Poskytovateli fakticky doručena; za splnění uvedené lhůty se nepovažuje den předání zásilky s písemností Příjemcem k přepravě, tj. např. prostřednictvím pošty.
6. Pokud má Příjemce podle této smlouvy povinnost převést peněžní prostředky Poskytovateli, převádí je na účet Poskytovatele uvedený na str. 1 této smlouvy, a to pod stejnými symboly – stejným účelovým znakem, pod kterým mu byly peněžní prostředky Poskytovatelem poskytnuty, nesdělí-li Poskytovatel písemně Příjemci, že má uvést při převodu peněžních prostředků jiné údaje.
7. Povinnost Příjemce převést peněžní prostředky Poskytovateli je splněna dnem připsání peněžních prostředků na účet Poskytovatele uvedený na str. 1 této smlouvy.
8. Při podezření na porušení rozpočtové kázně může Poskytovatel pozastavit poskytování peněžních prostředků, a to až do výše předpokládaného odvodu.
9. Za prodlení s odvodem za porušení rozpočtové kázně je Příjemce povinen zaplatit penále ve výši 0,4 promile z částky odvodu za každý den prodlení, nejvýše však do výše stanoveného odvodu.
10. O uložení odvodu a penále za porušení rozpočtové kázně rozhoduje v samostatné působnosti Krajský úřad Středočeského kraje.
11. Prominutí nebo částečné prominutí povinnosti odvodu a penále může z důvodu hodných zvláštního zřetele povolit orgán Středočeského kraje, který o poskytnutí peněžních prostředků rozhodl, tj. Zastupitelstvo Středočeského kraje, a to na základě žádosti Příjemce.
12. Správcem odvodů a penále je Krajský úřad Středočeského kraje, který z důvodu hodných zvláštního zřetele může povolit posečkání zaplacení odvodu nebo penále (tj. zaplacení odvodu nebo penále

v pozdějším termínu) nebo zaplacení odvodu nebo penále ve splátkách, a to na základě žádosti Příjemce.

13. Práva a povinnosti smluvních stran touto smlouvou výslovně neupravené se řídí obecně závaznými právními předpisy a Programem. Příjemce prohlašuje, že se před podpisem této smlouvy se zněním Programu seznámil.
14. Případné změny a doplňky této smlouvy budou smluvní strany činit písemnými, vzestupně číslovanými dodatky k této smlouvě.
15. Práva a povinnosti z této smlouvy vyplývající přecházejí na právní nástupce smluvních stran. Smluvní strany se dohodly, že Příjemce není oprávněn postoupit svá práva a povinnosti vyplývající z této smlouvy třetí straně bez předchozího písemného souhlasu Poskytovatele. Pokud Příjemce postoupí svá práva a povinnosti vyplývající z této smlouvy třetí straně bez předchozího písemného souhlasu Poskytovatele, poruší tím rozpočtovou kázeň a odvod za toto porušení rozpočtové kázně odpovídá výši poskytnutých peněžních prostředků.
16. Tato smlouva bude podepsána oběma smluvními stranami elektronicky. V případě, že příjemce nemá elektronický podpis založený na kvalifikovaném certifikátu, příjemce smlouvu vytiskne, podepíše a pošle zpět poštou v papírové listinné podobě, a následně Poskytovatel smlouvu podepíše elektronickým podpisem založeným na kvalifikovaném certifikátu. Každá smluvní strana obdrží smlouvu v elektronické podobě.
17. Tato smlouva nabývá platnosti dnem jejího podpisu oběma smluvními stranami a účinnosti dnem jejího zveřejnění v registru smluv, které provede Poskytovatel.
18. O poskytnutí dotace uvedené v této smlouvě Poskytovatelem Příjemci rozhodlo Zastupitelstvo Středočeského kraje usnesením č. 042-29/2023/ZK ze dne 27. 11. 2023 a v případě tohoto právního jednání Středočeského kraje jsou splněny podmínky uvedené v § 23 zákona č. 129/2000 Sb., o krajích (krajské zřízení), ve znění pozdějších předpisů, nezbytné k jeho platnosti.
19. K podpisu této smlouvy a podpisu případných dodatků k této smlouvě za Poskytovatele byl pověřen Mgr. Václav Švenda, člen Rady Středočeského kraje pro oblast kultury, památkové péče a cestovního ruchu usnesením Zastupitelstva Středočeského kraje č. 042-29/2023/ZK ze dne 27. 11. 2023.

Dne: 22-02-2024

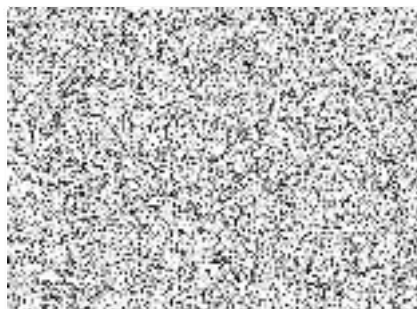
Dne:

Příjemce
Diyadlo A. Dvořáka Příbram

Poskytovatel
Středočeský kraj

MgA. Petr Bednár
ředitel

Mgr. Václav Švenda
radní



Dokument je podepsán elektronickým podpisem
Podepisující: 
Organizace:
Sérové č. cert.:
Vydavatel cert.: PostSignum Qualified CA 4
Datum a čas: 23.02.2024 10:53:45
Dřvod:
Msto:

Doložka z konverze dokumentu do elektronické podoby – z moci úřední

Dokument 163073382-189929-240222100628.pdf vznikl převedením listinného dokumentu do elektronického dokumentu pod pořadovým číslem **163073382-189929-240222100628**. Vzniklý dokument obsahem odpovídá vstupnímu dokumentu. Počet stran dokumentu: **10**

Vstup neobsahoval viditelný prvek, který nelze plně přenést na výstup.

Konverzi provedl subjekt: Středočeský kraj, IČ: 70891095

Pracoviště: Středočeský kraj

Datum vyhotovení: **22.02.2024**

Jméno a příjmení osoby, která konverzi provedla: KLÁRA RAJTMAJEROVÁ

Poznámka:

Konverzí dokumentu se nepotvrzuje správnost a pravdivost údajů obsažených v dokumentu a jejich soulad s právními předpisy. Kontrolu doložky lze provést v centrální evidenci doložek na adrese <https://www.czechpoint.cz/overovacidolozky>.



163073382-189929-240222100628