

SMLOUVA o stálé servisní činnosti

uzavřená ve smyslu příslušných ustanovení zákona č. 89/2012 Sb., občanského zákoníku,
v platném znění (dále jen „občanský zákoník“)

Číslo smlouvy objednatele: **HSLI-114-1/KŘ-IZS-5-2024**

Číslo smlouvy zhotovitele: **SE-S 22-0008**

I.

Smluvní strany

RADOM, s.r.o.

IČO: 48153451

DIČ: CZ48153451

sídlo: Jiřího Potůčka 259, Trnová, 530 09 Pardubice

bankovní spojení: UniCredit Bank

číslo účtu: 1002681617/2700

dat. schránka: h53v67m

jednající: Pavel Šopík, jednatel

zapsaná v Obchodním rejstříku vedeném Krajským soudem v Hradci Králové, oddíl C, vložka 3569

(dále jen "zhotovitel")

a

Česká republika – Hasičský záchranný sbor Libereckého kraje

IČO: 70888744

sídlo: Barvířská 29/10, 460 01 Liberec III

bankovní spojení: Česká národní banka – pobočka Ústí nad Labem

číslo účtu: 77540881/0710

dat. schránka: hv4aivj

zastoupená: plk. Ing. Janem Hadrbolem, ředitelem HZS Libereckého kraje

(dále jen "objednatel")

uzavírají níže uvedeného dne, měsíce a roku tuto

smlouvu o stálé servisní činnosti

II.

Účel smlouvy

Účelem této smlouvy je vytvoření rámce právního vztahu mezi objednatelem a zhotovitelem při jejich spolupráci v oblasti zabezpečení provozuschopnosti zařízení objednatele prostřednictvím servisní činnosti zhotovitele, specifikované v této smlouvě.

III.

Předmět smlouvy

1. Zhotovitel se touto smlouvou zavazuje provádět pro objednatele:
 - stálou servisní činnost za účelem zabezpečení provozuschopnosti SW pultu centralizované ochrany RADOM SECURITY FIRE (dále též jen „systém“),
 - pravidelnou roční odbornou kontrolu uvedeného systému.Rozsah a způsob provádění servisní a kontrolní činnosti jsou dále stanoveny touto smlouvou.
2. Objednatel se zavazuje za servisní činnost, periodickou kontrolní činnost, režijní a osobní náklady spojené s prováděním servisu a revizí a cestovné platit zhotoviteli cenu sjednanou touto smlouvou.

IV.

Rozsah servisní činnosti

1. Servisní činnost se vztahuje jen na softwarové produkty dodané dle dřívějších smluv nebo obecně obchodních případů zhotovitelem. Součástí je i odborná asistence při vynuceném zprovoznění záložního PCO a plném znovuoživení všech využívaných komunikačních tras, respektive jejich SW rozhraní.
2. Servis celého systému dodaného zhotovitelem bude probíhat primárně dálkovým přístupem, stejně tak pravidelná měsíční údržba. V případě pravidelné měsíční údržby kde je zapotřebí provést odstávku systému bude postupováno dle přílohy č. 2 této smlouvy – Odstávky PCO. Objednatel umožní dálkový přístup s potřebnou úrovní zabezpečení a dle potřeby součinnost obsluhy, resp. technického dohledu pro případnou nutnou manipulaci s propojovacími vodiči k periferním zařízením a ve vnitřní síti LAN.
3. Servisní činnost bude realizována za těchto podmínek:



Hlášení musí obsahovat minimálně tyto údaje:

- jméno a příjmení zástupce objednatele, který hlášení činí,
- popis závady a jak se závada projevuje,
- sdělení, zda se závada vyskytovala již v minulosti,
- sdělení kdy a jakým způsobem bude zabezpečen přístup servisního technika zhotovitele k systému, případně do místa instalace systému.

b) Na základě hlášení poruchy bude reagováno následovně:

- servisní pohotovost

1. připojení pomocí vzdáleného přístupu

- v běžné pracovní době (po – pá 7:00 až 15:30 hod) nejpozději do 60 minut,
- v době ostatní (po – ne) nejpozději do 240 minut,

- v případě kritické poruchy (nefunkčnost PCO po SW stránce) zahájí servisní technik zhotovitele servisní zásah neprodleně po nahlášení (po – ne).

2. případný dojezd technika na místo instalace (na zvláštní vyžádání)

- servisní zákrok do 8 hodin po oznámení poruchy ve všech dnech.

c) Zhotovitel se zavazuje dodržet sjednané časy dálkového připojení a případně i dojezdu servisního technika do místa instalovaného systému.

d) Seznam osob zhotovitele, které jsou oprávněny provádět servisní práce je uveden v příloze č.1 této smlouvy.

e) Po provedení servisní činnosti vystaví zhotovitel servisní list, na kterém budou uvedeny tyto údaje:

1. den a místo servisní činnosti,

2. jména a příjmení pracovníků zhotovitele, dobu servisní činnosti,

3. popis závady a způsob, jakým způsobem byla závada odstraněna,

4. údaj o tom, zda systém po provedení opravy je provozuschopný či jaké vykazuje vady.

Servisní list/y zhotoviteli objednatel vždy potvrdí podpisem zástupce objednatele, uvedeného v odst. 5 tohoto článku, v případě nesouhlasu má prostor pro vlastní vyjádření.

4. Zhotovitel se zavazuje provádět pro objednatele pravidelnou údržbu a základní kontroly jím dodaného systému. Pravidelnou údržbou jsou myšleny běžné provozní úkony dálkové správy SW části, v rozsahu cca 30 min (max. 45 min.) měsíčně. Pro potřeby větších zásahů je vyčleněna, nejvýše 2x ročně, možnost déletrvající odstávky – viz příloha č. 2. Periodická roční odborná kontrola se bude provádět na vyzvání zástupce objednatele, uvedeného v odst. 5 tohoto článku, nejméně jedenkrát za 12 měsíců. Periodická kontrola bude mít tuto (základní) náplň:

1. přepnutí celého PCO na záložní PC server + kontrola jeho plné funkčnosti,

2. aktualizace všech SW komponent systému hlavního PCO (jsou-li k dispozici),

3. vyčištění disků, kontrola kapacity, odstranění duplicit a nepotřebných souborů,

4. kontrola, zálohování a případně archivování databáze,

5. ve spolupráci s objednatelem provedení případných aktualizací operačního systému,

6. reakce na konkrétní připomínky uživatelů k chodu systému,

7. přepnutí provozu zpět na hlavní PC server a provedení stejných úkonů u záložního PC.

Roční kontrolní činnost bude probíhat tak, že zhotovitel sdělí před zamýšleným provedením revize systému zástupci objednatele datum a hodinu, kdy se dostaví jeho pracovníci k provedení odborné kontroly. Zástupce objednatele se zavazuje provedení této kontroly umožnit s tím, že navržený termín zhotoviteli potvrdí.

Po skončení kontroly vystaví zhotovitel kontrolní zprávu s obdobnými náležitostmi, jak jsou uvedeny v odst. 4. písm. e) tohoto článku a zástupce objednatele tuto zprávu potvrdí.

Zástupcem objednatele se pro účely této smlouvy sjednává:



V. Cena, splatnost

1. Smluvní strany sjednávají ve smyslu příslušných ustanovení zákona č. 526/1990 Sb., o cenách, v platném znění, následující cenu servisní a revizní činnosti takto:

a) Za servisní pohotovost typu C měsíční cenu plnění ve výši:

cena bez DPH:	3 500,- Kč
DPH 21%:	735,- Kč
cena vč. DPH:	4 235,- Kč

Za čtvrtletí pak platba činí:

cena za čtvrtletí bez DPH	10 500,-Kč
DPH 21%	2 205,-Kč
cena za čtvrtletí vč. DPH	12 705,-Kč

V této ceně nejsou zahrnuty osobní a režijní náklady zhotovitele spojené s provedením nezbytné opravy formou nutného výjezdu na místo a cestovní náklady ze sídla zhotovitele do místa provádění opravy a případný materiál.

b) Za měsíční kontrolní činnost cenu plnění ve výši:

cena ročního paušálu bez DPH	10 000,- Kč
DPH 21%:	1 210,- Kč
cena vč. DPH:	11 210,- Kč

c) Za periodickou roční odbornou kontrolu cenu plnění ve výši:

cena za jednu kontrolu bez DPH:	9 500,- Kč
DPH 21%:	1 995,- Kč
cena za jednu kontrolu vč. DPH:	11 495,- Kč

V této ceně nejsou zahrnuty náklady zhotovitele na dopravu.

d) Cena cestovného (OA) je po dobu platnosti této smlouvy sjednána na 15,- Kč / km (bez DPH), tedy 18,15 Kč včetně DPH

e) Za osobní a režijní náklady zhotovitele spojené s provedením opravy a cestovní náklady je cena dána dle platného ceníku zhotovitele. Ceník zhotovitele s uvedením cen bez DPH, sazby DPH a ceny včetně DPH je k dispozici na vyžádání.

f) Sazba DPH bude účtována vždy dle zákonné výše. Při případné změně sazby DPH bude celková cena s DPH upravena dle nové zákonné sazby DPH.

2. Sjednanou cenu je povinen hradit objednatel zhotoviteli takto:

a) Měsíční ceny servisní pohotovosti (odst. 1. písm. a) tohoto článku) souhrnně za každé čtvrtletí v kalendářním roce za plnění v daném čtvrtletí, a to na základě daňového dokladu – faktury vystavené do 10. kalendářního dne posledního měsíce daného čtvrtletí se splatností 30 kalendářních dnů od data jeho prokazatelného doručení (nejpozději třetí

pracovní den po jeho vystavení). Smluvní strany sjednávají, že daňový doklad, vystavený za poslední čtvrtletí kalendářního roku bude doručen nejpozději do 15. prosince daného kalendářního roku, jinak se jeho splatnost prodlužuje na 60 kalendářních dnů.

- b) Cenu měsíční kontrolní činnosti (odst. 1. písm. b) uhradí objednatel zhotoviteli na základě daňového dokladu - faktury se splatností 30 kalendářních dnů od data jeho prokazatelného doručení (nejpozději třetí pracovní den po jeho vystavení). Daňový doklad je oprávněn a povinen vystavit zhotovitel bezodkladně po provedení poslední měsíční kontroly v kalendářním roce. Přílohou daňového dokladu bude přehled provedených měsíčních kontrol.
- c) Cenu roční kontroly (odst. 1. písm. c) tohoto článku) uhradí objednatel zhotoviteli na základě daňového dokladu - faktury se splatností 30 kalendářních dnů od data jeho prokazatelného doručení (nejpozději třetí pracovní den po jeho vystavení). Daňový doklad je oprávněn a povinen vystavit zhotovitel bezodkladně po provedení kontroly. Přílohou daňového dokladu bude kopie kontrolní zprávy.
- d) Cenu osobních a režijních nákladů a cestovného (odst. 1. písm. d), e) tohoto článku) uhradí objednatel zhotoviteli na základě daňového dokladu - faktury se splatností 30 kalendářních dnů od data jeho prokazatelného doručení (nejpozději třetí pracovní den po jeho vystavení). Daňový doklad je oprávněn a povinen vystavit zhotovitel bezodkladně po provedení servisní činnosti či kontroly, v jejímž rámci nárok na cenu tohoto plnění vznikl. Přílohou daňového dokladu bude kopie servisního listu, potvrzená zástupcem objednatele. Cestovné pro účely periodické roční odborné kontroly lze zahrnout do vyúčtování této činnosti, jako samostatnou položku.
- e) Daňový doklad – faktura musí mít náležitosti daňového dokladu dle zákona č. 235/2004 Sb., o dani z přidané hodnoty, ve znění pozdějších předpisů, a dále náležitosti dle § 435 občanského zákoníku. Faktura musí dále obsahovat číslo této smlouvy.
- f) Daňový doklad – fakturu s přílohami vystaví zhotovitel v elektronické podobě a k zajištění věrohodnosti původu daňového dokladu a neporušenosti jeho obsahu je zároveň povinen opatřit ho uznávaným elektronickým podpisem a vyhotovit ho výlučně ve formátu PDF. Daňový doklad v elektronické podobě zašle zhotovitel objednateli výhradně z této své emailové adresy: hana.kohoutkova@radom.eu a to výlučně na tuto emailovou adresu objednatele: **lbk.fakturace@hzscr.cz**.
- g) Objednatel je oprávněn bez zaplacení vrátit fakturu před uplynutím lhůty její splatnosti, neobsahuje-li některý údaj podle této smlouvy nebo má jiné závady v obsahu. Ve vrácené faktuře musí objednatel vyznačit důvod vrácení. V případě oprávněného vrácení zhotovitel vystaví novou fakturu. Oprávněným vrácením faktury přestává běžet původní lhůta splatnosti a běží znovu ode dne doručení nové faktury objednateli.
- h) Faktura se považuje za uhrazenou odepsáním příslušné částky v českých korunách z účtu objednatele ve prospěch účtu zhotovitele zřízeného v bance na území České republiky a vedeného v CZK.
- i) Objednatel neposkytne zálohovou platbu, nepřipouští platbu v hotovosti ani platbu předem.

VI.

Majetkové sankce

1. Pro případ, že zhotovitel nedodrží sjednaný čas reakce (popř. dojezdu) servisního pracovníka na nahlášenou poruchu, jak je sjednáno v článku IV. odst. 4 písm. b) této smlouvy, zavazuje se zhotovitel uhradit objednateli smluvní pokutu ve výši 200,- Kč, vč. DPH, za každou

započatou hodinu svého zpoždění, pokud jeho zpoždění nebylo způsobeno v důsledku obecně uznávaného důvodu vyšší moci.

2. Bude-li objednatel v prodlení s úhradou ceny plnění, jak je sjednáno v článku V. odst. 2 této smlouvy, zavazuje se objednatel uhradit zhotoviteli smluvní pokutu ve výši 0,05% z oprávněně fakturované částky, vč. DPH, za každý kalendářní den svého prodlení s placením.
3. Smluvní pokuty jsou splatné ve lhůtě třiceti kalendářních dnů po vzniku nároku na jejich úhradu. Smluvní účastníci prohlašují, že smluvní pokuty považují za přiměřené s ohledem na význam jimi zajišťovaných povinností.

VII.

Trvání smlouvy

1. Tato smlouva se sjednává na dobu určitou a to na 60 měsíců ode dne nabytí účinnosti této smlouvy.
2. Platnost smlouvy končí uplynutím doby, na niž se sjednává.

Smlouvu je možné ukončit:

- dohodou smluvních stran ke konkrétnímu datu v dohodě obsaženému nebo
 - výpovědí, již je oprávněna podat každá ze smluvních stran i bez uvedení důvodu. Výpovědní lhůta se sjednává v trvání jednoho měsíce a počíná běžet prvním dnem kalendářního měsíce následujícího po doručení výpovědi druhé smluvní straně.
3. Objednatel je oprávněn odstoupit od této smlouvy, jestliže je vůči zhotoviteli zahájeno insolvenční řízení nebo je zhotovitel v úpadku (zákon č. 182/2006 Sb., o úpadku a způsobech jeho řešení (insolvenční zákon), ve znění pozdějších předpisů).

VIII.

Závěrečná ustanovení

1. Tato smlouva nabývá platnosti dnem podpisu oprávněnými zástupci obou smluvních stran a účinnosti dnem zveřejnění prostřednictvím registru smluv ve smyslu § 6 odst. 1 zákona č. 340/2015 Sb., o zvláštních podmínkách účinnosti některých smluv, uveřejňování těchto smluv a o registru smluv (zákon o registru smluv), ve znění pozdějších předpisů. Osobní údaje smluvních stran budou před odesláním do Registru smluv anonymizovány v souladu se zákonem č. 110/2019 Sb., o zpracování osobních údajů.
2. Tato smlouva je vyhotovena v elektronické podobě. Smluvní strana podepisující tuto smlouvu jako druhá v pořadí je povinna prokazatelně doručit podepsanou smlouvu druhé smluvní straně.
3. Tato smlouva může být měněna či doplňována pouze písemnými (elektronickou formou) oboustranně dohodnutými a postupně číslovanými dodatky, které se stávají její nedílnou součástí.
4. Pokud není touto smlouvou stanoveno jinak, řídí se právní vztahy z ní vyplývající příslušnými ustanoveními občanského zákoníku.

5. Veškeré spory mezi smluvními stranami budou řešeny nejprve smírně. Nebude-li smírného řešení dosaženo, budou spory řešeny v soudním řízení před věcně a místně příslušným českým soudem podle českého právního řádu.
6. Práva a povinnosti smluvních stran přecházejí na případné právní nástupce smluvních stran a smluvní strany se zavazují své případné právní nástupce informovat o existenci této smlouvy.
7. Smluvní strany uzavírají tuto smlouvu v souladu se zákonem č. 110/2019 Sb., o zpracování osobních údajů, a podle Nařízení Evropského parlamentu a Rady (EU) 2016/679 ze dne 27. dubna 2016 o ochraně fyzických osob v souvislosti se zpracováním osobních údajů a o volném pohybu těchto údajů a o zrušení směrnice 95/46/ES (obecné nařízení o ochraně osobních údajů).
8. Nedílnou součástí této smlouvy jsou její přílohy:
Příloha č. 1 - Seznam osob zhotovitele, které jsou oprávněny provádět servisní a montážní práce,
Příloha č. 2 – Odstávky PCO

Za zhotovitele:

V Pardubicích

Pavel
Šopík
.....
RADOM, s.r.o.
Pavel Šopík, jednatel

Digitálně podepsal
Pavel Šopík
Datum: 2024.02.14
07:26:34 +01'00'

Za objednatele:

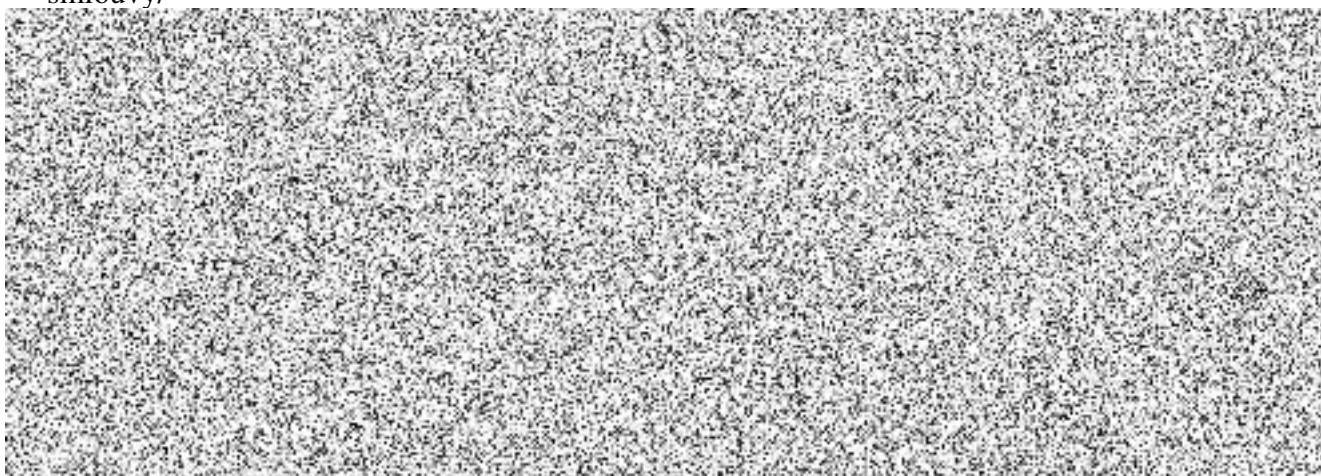
V Liberci

Ing. Jan
Hadrbolec
.....
plk. Ing. Jan Hadrbolec
ředitel HZS Libereckého kraje

Digitálně podepsal
Ing. Jan Hadrbolec
Datum: 2024.02.20
15:09:58 +01'00'

Příloha č. 1
ke Smlouvě o stálé servisní činnosti
č. objednatele HSLI-HSLI-114-1/KŘ-IZS-5-2024
č. zhotovitele SE-S 22-0008

Seznam osob, oprávněných provádět související servisní práce /k čl. IV., odst. 4), písm. d) smlouvy/



Příloha č. 2
ke Smlouvě o stálé servisní činnosti
č. objednatele HSLI-114-1/KŘ-IZS-5-2024
č. zhotovitele SE-S 22-0008

Odstávky PCO

Z důvodu údržby systému bude objednatel provádět pravidelné pololetní odstávky PCO vždy 1. pondělí v měsíci od 10:00 hod.

Provedení plánovaných odstávek:

- 1. pondělí v březnu – trvání max. 5 hodin
- 1. pondělí v září – trvání max. 5 hodin

Z technických nebo organizačních důvodů může objednatel plánovanou odstávku zrušit nebo nahradit jiným termínem. O této změně bude objednatel neprodleně informovat zhotovitele na kontakty uvedené v příloze č.1 této smlouvy. Požadavek na jiný konkrétní termín musí objednatel oznámit s nejméně 10 denním předstihem (a musí dojít k vzájemnému odsouhlasení náhradního termínu).