

S M L O U V A

o připojení elektrické požární signalizace

Smluvní strany: Lázně Luhačovice, a.s.

(název organizace)
sídlo: Lázeňské náměstí 436, 763 26 Luhačovice
adresa pro doručování: Lázeňské náměstí 436, 763 26 Luhačovice
IČO: 46347828
DIČ: CZ46347828
bankovní spojení: KB, a.s.
číslo účtu: 21009661/0100
zastoupen: Ing. Jiřím Dědkem, MBA, generálním ředitelem, a.s.

Adresa - lokalita střeženého objektu: Leoše Janáčka 97, 76326 Luhačovice
Název objektu (dle DPCO): SO-01 Vodoléčebný ústav a SO03 vstupní a technický objekt (Sluneční lázně)

(dále jen „**provozovatel EPS**“)

a

Česká republika - Hasičský záchranný sbor Zlínského kraje

sídlo: Přílucká 213, 760 01 Zlín
IČO: 708 87 306
DIČ: neplátce
bankovní spojení: Česká národní banka, pobočka Brno
číslo účtu: 19-16035881/0710
Zastoupen: plk. Ing. Vítem Rušarem, ředitelem HZS Zlínského kraje

(dále jen „**provozovatel PCO**“)

uzavírají podle ustanovení § 1746 odst. 2 zákona č. 89/2012 Sb., občanský zákoník (dále jen „občanský zákoník“) tuto smlouvu:

Článek I.

Předmět a účel smlouvy

a) Předmětem smlouvy je:

- na straně jedné závazek provozovatele PCO připojit ústřednu elektrické požární signalizace (dále jen „EPS“) provozovatele EPS na pult centrální ochrany (dále jen „PCO“) provozovatele PCO prostřednictvím zařízení dálkového přenosu (dále jen „ZDP“) a zabezpečit stálou obsluhu a střežení PCO v souladu s ustanovením § 97 zákona č. 133/1985 Sb., o požární ochraně, ve znění pozdějších předpisů;

- na straně druhé závazek provozovatele EPS hradit provozovateli PCO poplatky za průměrně vynaložené náklady na obsluhu a střežení zařízení EPS tak, jak je konkretizováno v dalších člancích této smlouvy.

b) Účelem smlouvy je:

- zajištění přenosu požárně-taktických informací z ústředny EPS provozovatele EPS na PCO Krajského operačního a informačního střediska provozovatele PCO, a to z důvodu předání informace o vzniku mimořádné události (elementu všeobecného poplachu - požáru);
- stanovení rozsahu kontrolovaných prostor na prostory střežené EPS k datu podepsání této smlouvy, které jsou vymezeny v dokumentaci PCO (příloha smlouvy) a tvoří je objekt/objekty provozovatele EPS v lokalitě označené v záhlaví smlouvy. Případné změny rozsahu střežených prostor musí být zaneseny v písemném dodatku k této smlouvě s nově přiloženou dokumentací PCO.

Článek II.

Vymezení pojmů

V dalším textu smlouvy se rozumí:

EPS – soubor hlásičů požáru, ústředny a doplňujících zařízení, vytvářejících systém EPS, kterým se akusticky i opticky signalizuje vzniklé ohnisko požáru, vzniklý požár nebo příznaky požáru. Pro účely této smlouvy se pod tímto pojmem EPS rozumí i pojem PZTS (poplachový, zabezpečovací a tísňový systém).

ZDP – přístroje, které zajišťují samočinné předání výstupních informací z ústředny EPS do určitého místa po lince veřejné telefonní sítě nebo samostatně, pro účely tohoto přenosu vyhrazeném vedení, nebo bezdrátově.

PCO – trvale obsluhované přijímací a vyhodnocovací nadstavbové poplachové zařízení umístěné na územně příslušném Operačním a informačním středisku Hasičského záchranného sboru Zlínského kraje, do kterého jsou předávány informace týkající se stavu jednoho nebo více zařízení nebo systému EPS.

POŽÁR – v návaznosti na systém EPS se jedná o signál indikující vznik požáru.

Pozn.: Požárem se dle vyhl. č. 246/2001 Sb., o stanovení podmínek požární bezpečnosti a výkonu státního požárního dozoru, ve znění vyhl. č. 221/2014 Sb. (dále jen „vyhláška o požární prevenci“), rozumí každé nežádoucí hoření, při kterém došlo k usmrcení nebo zranění osob nebo zvířat, ke škodám na materiálních hodnotách nebo životním prostředí a nežádoucí hoření, při kterém byly osoby, zvířata, materiální hodnoty nebo životní prostředí bezprostředně ohroženy.

CENTRÁLNÍ POPLACH - POŽÁR – je stav v systému PCO indikující vznik všeobecného poplachu - požáru.

PORUCHA – je stav systému EPS, kdy je znemožněna nebo ohrožena jeho správná funkce. Porucha je indikována akustickou a optickou výstrahou ústředny systému EPS tak, aby byla vnímatelná její obsluhou.

SIGNALIZACE POPLACHU – optická, akustická, dotyková nebo kombinovaná signalizace požáru.

ČAS T_1 – je časový interval, ve kterém musí obsluha ústředny EPS potvrdit příjem informace předepsaným úkonem na ústředně EPS. Neprovede-li obsluha ústředny v tomto čase předepsaný úkon, dojde samočinně k signalizaci všeobecného požárního poplachu. Provede-li obsluha v tomto čase předepsaný úkon, spustí se samočinně časový interval T_2 . Čas T_1 se nastavuje v rozmezí do 1 minuty.

ČAS T_2 – je časový interval, ve kterém musí obsluha ústředny EPS zjistit místo signalizovaného požáru, a po zjištění stavu provést na ústředně předepsaný úkon. Neprovede-li obsluha ústředny v tomto čase předepsaný úkon, dojde samočinně k signalizaci všeobecného poplachu. Pokud obsluha v průběhu času T_2 zjistí, že se jedná o planý poplach, provede v tomto čase předepsaný úkon na ústředně a zastaví čas T_2 . Čas T_2 se nastavuje v rozmezí do 6 minut. Vyšší hodnota času T_2 může být stanovena pouze dle požadavků ČSN 73 0875 (část 4.5.3).

Pozn.: Časy T_1 a T_2 musí být uvedeny v požárně bezpečnostním řešení pro jednotlivé režimy ústředny DEN a NOC. (Nevylučuje se provoz systému EPS trvale pouze v jednom provozním režimu (např. pouze v režimu DEN)).

KOORDINAČNÍ FUNKČNÍ ZKOUŠKA EPS – se provádí po provedení dílčích funkčních zkoušek jednotlivých komponentů a napojených systémů a zařízení. Provádí se jako opatření např. proti nechtěnému uvolnění hasiva, planému výjezdu jednotek požární ochrany, vyhlášení požárního poplachu v částech, kde to není žádoucí apod. Konání koordinačních funkčních zkoušek musí být v dostatečném předstihu ohlášeno na územně příslušné Operační a informační středisko Hasičského záchranného sboru Zlínského kraje. Koordinační funkční zkouška musí být provedena vždy před uvedením systému EPS do provozu, dále pak alespoň jednou za 5 let se provádí koordinační zkouška periodická. O provedené zkoušce musí být vyhotoven doklad včetně vyhodnocení výsledků zkoušky.

KONTROLA PROVOZUSCHOPNOSTI A ZKOUŠKY ČINNOSTI EPS PŘI PROVOZU – se provádí ve smyslu ust. § 7 a ust. § 8 vyhlášky o požární prevenci.

PŘEDPOPLACH – v systému EPS je výstraha, která je signalizována v případě, že signál ze senzoru překročí normální úroveň, ale ještě nedosáhne úrovně požárního poplachu.

PROVOZ V REŽIMU DEN – po celou dobu provozu ústředny EPS v režimu DEN jsou funkční časy T_1 a T_2 . Jde zpravidla o režim v průběhu pracovní doby za přítomnosti personálu (resp. obsluhy).

PROVOZ V REŽIMU NOC – v tomto režimu provozu ústředny EPS jsou časy T_1 a T_2 přemostěny a systém EPS musí pomocí systému ZDP přenášet informace (např. všeobecný poplach) na vzdálenou ohlašovnu požáru (PCO).

Pozn.: Tyto režimy se používají u dvoustupňové signalizace poplachu.

VŠEOBECNÝ POPLACH – je signalizace požárního poplachu v objektu nebo v jeho vymezené části. Slouží jako návěst pro zahájení evakuace podle požárního evakuačního plánu, provedení

opatření dle požárních poplachových směrnic a pro vyhlášení požárního poplachu jednotce požární ochrany.

MONITORING AUTOMATICKÝCH PŘENOSOVÝCH CEST – zahrnuje zařízení nebo komponenty připojené na ústřednu EPS, které zajišťují monitorování jejich chodu, aktivace nebo stavu.

MODULY – logické celky poskytující funkcionalitu nebo sadu funkcionalit v rámci informačních systémů operačního řízení, dispečerské aplikace využívané v rámci řešení mimořádných událostí.

DODAVATELEM – se rozumí provozovatel ZDP, se kterým má provozovatel PCO uzavřen smluvní vztah v předmětné záležitosti.

SMLUVNÍ SERVISNÍ FIRMOU K ZABEZPEČENÍ ZDP – se rozumí „Dodavatel“. Pokud se v této smlouvě hovoří o povinnostech dodavatele, jedná se o takové jeho povinnosti, které vyplývají ze Smlouvy o poskytování služeb uzavřené mezi „Dodavatelem“ a provozovatelem PCO, popř. ze Servisních smluv uzavřených mezi „Dodavatelem“ a provozovateli EPS.

Článek III.

Práva a povinnosti provozovatele PCO

- a) Udržovat nepřetržitě PCO včetně ZDP jemu příslušejících v aktivním a provozuschopném stavu, včetně kvalifikované obsluhy;
- b) V případě poruchy ZDP nebo PCO neprodleně informovat provozovatele EPS prostřednictvím Dodavatele. Poruchou se rozumí mechanické zničení některého komponentu PCO, včetně příslušející části ZDP, příp. softwarová závada na straně provozovatele PCO, ztráta spojení s ústřednou (systémové hlášení na PCO).
- c) Při hlášení stavu „PORUCHA, PŘEDPOPLACH“ na straně provozovatele EPS zajistit prostřednictvím Dodavatele informování provozovatele EPS o této skutečnosti.
- d) Evidovat popis průběhu případné poruchy od jejího vzniku až po její odstranění, včetně servisních zásahů, a to prostřednictvím Dodavatele.
- e) Po informování provozovatele EPS o stavu EPS, ZDP a/nebo PCO v případě poruchy a evidence začátku poruchy (prostřednictvím Dodavatele) nenese provozovatel PCO žádnou odpovědnost za možné důsledky pro požární bezpečnost objektu u provozovatele EPS, jež mohou nastat jako následek nefunkčnosti EPS, ZDP a/nebo PCO.
- f) Provozovatel PCO neodpovídá za případné škody vzniklé provozovateli EPS v souvislosti s poruchou přenosu signálu z objektu na PCO způsobenou prokazatelně vyšší mocí (přírodní živly apod.) nebo neoprávněnou manipulací a chybnou obsluhou ze strany provozovatele EPS.
- g) Při hlášení stavu „CENTRÁLNÍ POPLACH - POŽÁR“ na straně provozovatele PCO zajistí provozovatel PCO:

- výjezd jednotky do místa, které vysílá stav „CENTRÁLNÍ POPLACH - POŽÁR“ v početním stavu a technice, která odpovídá požárnímu poplachovému plánu Zlínského kraje v závislosti na plošném rozmístění sil a prostředků, v případě souběhu hlášení více událostí nemá provozovatel EPS přednostní právo výjezdu,
- informování operačního střediska Policie ČR o výjezdu jednotky k zásahu,
- informování provozovatele EPS o této skutečnosti a uvedení tohoto v popisu časového průběhu události.

h) Vést protokol o počtu planých poplachů, který obsahuje datum, čas, místo a stručný popis události.

Článek IV.

Práva a povinnosti provozovatele EPS

- a) Připojení EPS k ZDP a PCO nezabývá provozovatele EPS povinností stanovených v ust. § 7 a ust. § 8 vyhlášky o požární prevenci týkající se provádění kontrol provozuschopnosti a zkoušek činnosti za provozu a dále povinností stanovených v aktuálním znění ČSN 34 2710 „Elektrická požární signalizace - Projektování, montáž, užívání, provoz, kontrola, servis a údržba“, týkající se určování osob odpovědných za provoz, pověřených obsluhou i údržbou EPS, stejně tak jako provádění funkčních zkoušek, servisu a pravidelných revizí EPS.
- b) Při napojování na PCO provozovatele PCO spolupracovat s Dodavatelem. Pro řádné napojení s odzkoušením komunikace a signálů z jednotlivých smyček spolupracovat s Dodavatelem, avšak odzkoušení ZDP signálu z ústředny EPS na PCO systému NAM a zároveň do modulu systémového a aplikačního software Provozovatele PCO provést pouze jedenkrát v rámci těchto napojování.
- c) V případech, kdy bude ústředna EPS připojena na ZDP a PCO podle článku I. této smlouvy, nemusí být trvale obsluhována. Ústředna EPS musí však být trvale obsluhována po celou dobu poruchy podle článku III. písm. b), c), d) a e) této smlouvy. V případě poruchy EPS neprodleně informovat Dodavatele, provozovatel EPS zajistí odborný servis EPS do 24 hodin od zjištění poruchy.
- d) Provozovatel EPS poskytne provozovateli PCO informace související s provedením hasebnímu zásahu – schematické plány střežených prostor, situační plán, trasa příjezdu ze stanice nejbližší jednotky HZS kraje, přesná adresa a souřadnice - lokalita střeženého objektu, v dispozičním řešení názvy prostor s vyznačením čidel a jejich adresace (názvy (popisky) čidel musí být v souladu s názvy čidel uložené v ústředně EPS), nedílnou součástí grafických částí bude legenda s chronologicky seřazenými adresami čidel a názvy místností, měřítko (sít' 10x10m) a orientace objektu – severka. Provozovatel EPS dále poskytne přehled uzávěrů plynu, vody a elektrické energie, nebezpečí, vstupů do objektu, údajů operativně taktického charakteru objektu, konstrukční zvláštnosti objektu důležité pro činnost jednotky požární ochrany a zdolávání požáru, stručný popis technologie výroby, zdroje vody, inženýrských sítí, technická zařízení včetně hasicích zařízení, přístupové komunikace, evakuační cesty, doporučení pro velitele zásahu jednotek požární ochrany, rozsah běžné pracovní doby, minimálně 3 telefonní čísla provozovatele EPS a seznam osob určených k předávání informací v provozní i mimo provozní době, informace o provozu v režimu den (T1,T2), provozu v režimu noc, počet osob vyskytujících se v objektu, umístění KTPO, OPPO, ústředny EPS, umístění ovládacího požárně

bezpečnostního zařízení, celková výška objektu, požární výška objektu, číslo osvědčení odborně způsobilé osoby, která dokumentaci zhotovila, stupeň poplachu.

- e) Informace požadované v odst. d) jsou uvedeny v příloze (Dokumentaci PCO), která je nedílnou součástí této smlouvy. Jakékoli změny v těchto údajích je provozovatel EPS povinen neprodleně (nejpozději **do 48 hodin** od zjištění) nahlásit a následně zaslat provozovateli PCO aktualizovanou dokumentaci PCO.
- f) Provozovatel EPS předloží zpracovanou dokumentaci PCO ve třech vyhotoveních, a to dvě vyhotovení v tištěné podobě a jedno v podobě elektronické. V tištěné podobě bude dokumentace PCO vyhotovena ve formátu A4 nebo A3 dle velikosti a dispozičního řešení objektu. V elektronické podobě bude dokumentace PCO vyhotovena v jednom uceleném souboru ve formátu PDF, nepřevyšující velikost 5MB, s možností fulltextového vyhledávání nad souborem, uložena na technickém nosiči dat.
- g) Provozovatel EPS musí udržovat EPS a jemu příslušející část ZDP v provozuschopném stavu a zajišťovat jeho maximální spolehlivost, aby bylo předcházeno v maximální míře nežádoucím planým poplachům. V případě rozsáhlé poruchy EPS, kterou nebude možno odstranit ve lhůtě do 24 hodin, bude objekt provozovatele EPS na písemně dohodnutou dobu vyřazen z ostrahy PCO. Vznik rozsáhlé poruchy je provozovatel EPS povinen neprodleně oznámit Dodavateli a zahájit tak jednání o době vyřazení z ostrahy. Odstranění poruch EPS a jemu příslušející části ZDP si provozovatel EPS hradí na své náklady a zavazuje se k jejich odstranění v co nejkratší době.
- h) Koordinovat provádění kontrol provozuschopnosti, zkoušek činnosti za provozu a koordinačních funkčních zkoušek EPS s Dodavatelem, avšak zkoušku ZDP signálu z ústředny EPS na PCO provozovatele PCO provést pouze jedenkrát v rámci těchto pravidelných kontrol a zkoušek činnosti.
- i) Osoby pověřené obsluhou zařízení EPS musí mít kvalifikaci alespoň osob poučených v souladu s platnými technickými normami pro obsluhu a práci na elektrických zařízeních.
- j) Určené osoby musí být seznámeny se základními funkcemi ústředny EPS provozovatele EPS (reset ústředny, vypnutí akustiky, provoz v režimu den, provoz v režimu noc), způsobu provádění kontrol provozuschopnosti, zkoušek činnosti za provozu a koordinačních funkčních zkoušek EPS s Dodavatelem.
- k) Vybavit klíčový trezor požární ochrany univerzálním klíčem do střežených i nestřežených prostor objektu, aby byl umožněn vstup zasahujícím jednotkám za účelem zjištění požáru a eliminace jeho šíření do dalších prostor.
- l) Provozovatel EPS se zavazuje v případě vyslání jednotky požární ochrany zajistit, aby se alespoň jeden z pracovníků uvedených v Příloze – Dokumentace PCO (dále jen „odpovědný pracovník“) dostavil do 30ti minut do objektu, aby mu mohl být velitelé zásahu objekt předán. Uvedená povinnost provozovatele EPS je splněna také tím, pokud odpovědný pracovník ve stejné lhůtě telefonicky oznámí na linku Krajského operačního a informačního střediska (+420 950 670 222), a to výhradně z telefonního čísla uvedeného v dokumentaci PCO, že na místo události nepřijede a objekt přebírá bez osobní přítomnosti. V takovém případě bude objekt velitelé zásahu uzamčen, přičemž se pro tento případ smluvní strany dohodly, že provozovatel

PCO neodpovídá za majetkovou škodu vzniklou v důsledku protiprávního jednání třetí osoby nebo vyšší moci po uzamčení objektu velitelem zásahu. O této skutečnosti bude proveden písemný záznam s uvedením časového údaje do zprávy o zásahu.

Článek V. **Zkušební provoz**

- a) Zahájení zkušebního provozu EPS prostřednictvím ZDP a PCO je podmíněno uzavřením smluvního vztahu mezi provozovatelem PCO a provozovatelem EPS a dále dokončením instalačních prací na straně provozovatele EPS dodavatelskou a servisní společností. Zkušební provoz začíná dnem, kdy provozovatel EPS písemně oznámí provozovateli PCO dokončení instalačních prací.
- b) O zahájení zkušebního provozu po dokončení instalačních prací bude sepsán písemný protokol, který podepíší obě smluvní strany. Délka zkušebního provozu je stanovena na dobu 30 dnů. Zkušební provoz je ukončen po splnění technických náležitostí spojených s připojením EPS na PCO a uhrazení jednorázového poplatku dle čl. VI. a) a d)
- c) V případě více než 5 planých poplachů během zkušebního provozu má provozovatel PCO právo po dohodě s provozovatelem EPS přerušit zkušební provoz. Opětovně zahájit zkušební provoz je možno po kontrole provedené servisní organizací a odsouhlasení provozovatelem EPS i provozovatelem PCO.
- d) Po ukončení zkušebního provozu bude zahájen běžný provoz, pokud se smluvní strany nedohodnou jinak.

Článek VI. **Poplatky**

Služby související s připojením EPS na pult centralizované ochrany se poskytují za úhradu. Cena poskytované služby se řídí *Jednotným ceníkem za poskytování služeb souvisejících s připojením EPS na pult centralizované ochrany*, který vydal generální ředitel Hasičského záchranného sboru České republiky platným v době poskytování služby. Ceník platný od 1.7.2023 je přílohou této smlouvy. V případě změny ceníku provozovatel PCO písemně oznámí provozovateli EPS změnu výše poplatků sjednaných v této smlouvě a datum účinnosti změny. O změně výše poplatků nebude smluvními stranami uzavírán dodatek k této smlouvě.

Provozovatel EPS se zavazuje provozovateli PCO:

- a) Platit poplatky za přijímání hlášení o požáru prováděné prostřednictvím ZDP a PCO a zaplatit jednorázovou úhradu za připojení EPS na PCO.

Výše měsíčního poplatku činí 3.135,-Kč za jednu připojenou ústřednu EPS.
Výše jednorázové úhrady za připojení EPS subjektu na PCO činí 24.653,- Kč.

- b) Platit poplatky v případě výjezdů zásahových jednotek HZS Zlínského kraje na základě nežádoucího hlášení stavu „CENTRÁLNÍ POPLACH POŽÁR“ (plané a technické poplachy,

nedbalost pracovníků provozovatele EPS, porušení norem a předpisů, porušení interních směrnic).

Výše poplatku za jeden planý výjezd činí 2.955,- Kč.

- c) Poplatky budou hrazeny 1x ročně nejpozději do 1. března následujícího roku za rok předcházející podle bodu a) článku VI. této smlouvy a podle počtu planých poplachů podle bodu b) článku VI. této smlouvy. Celková částka za dané období bude poukázána na účet provozovatele PCO, který je uveden v označení smluvních stran na straně provozovatele PCO.
- d) Jednorázová úhrada bude fakturována ke dni podpisu této smlouvy. Splatnost faktury je do 30 dnů ode dne vystavení faktury.
- e) V případě nedodržení termínu splatnosti provozovatelem EPS má provozovatel PCO právo účtovat úrok z prodlení ve výši 0,05% z dlužné částky za každý den prodlení.
- f) Po dobu zkušebního provozu se měsíční poplatek nehradí.
- g) Za porušení povinností dle čl. IV. písm. e) bude při zjištění Provozovateli EPS ze strany provozovatele PCO naúčtována smluvní pokuta ve výši 2.000,- Kč
- h) Za porušení povinností dle čl. IV. písm. g) bude při zjištění Provozovateli EPS ze strany provozovatele PCO naúčtována smluvní pokuta ve výši 2.000,- Kč za každý započatý den.
- i) Za porušení povinností dle čl. IV písm. l) bude při zjištění provozovateli EPS ze strany provozovatele PCO naúčtována smluvní pokuta ve výši 500,- Kč za první započatou čtvrt hodinu zpoždění a 1.000,- Kč za každou další započatou čtvrt hodinu zpoždění.

Článek VII.

Přístup do objektu

Provozovatel EPS umožní jednotkám HZS Zlínského kraje a jednotkám sborů dobrovolných hasičů obcí předurčených pro prvotní zásah dle požárního poplachového plánu Zlínského kraje vstup do objektu:

- a) za účelem provedení hasebního zásahu, nebo provedení kontroly objektu (po přijmutí hlášení stavu „CENTRÁLNÍ POPLACH - POŽÁR“) v případě nepřítomnosti personálu provozovatele EPS pomocí klíčového trezoru požární ochrany, ovládaného EPS, ve kterém je uložen generální klíč;
- b) za účelem seznámení příslušníků provozovatele PCO s ovládáním obslužného pole požární ochrany a s rozmístěním čidel EPS, a to v předem dohodnutém termínu a v přítomnosti zástupce provozovatele EPS odpovědného za provoz EPS.

Článek VIII.

Náhrada škody

V případě vzniku škod prokazatelně způsobených neplněním povinností smluvních stran se bude postupovat podle obecně závazných předpisů, pokud se smluvní strany nedohodnou jinak.

Článek IX.

Platnost smlouvy a výpovědní lhůta

- a) Smlouva se uzavírá na dobu neurčitou.
- b) Smlouva nabývá platnosti dnem jejího podpisu oběma smluvními stranami a účinnosti dnem jejího zveřejnění v registru smluv dle zákona č. 340/2015 Sb., o registru smluv. Smlouva bude do registru smluv uveřejněna Hasičským záchranným sborem Zlínského kraje, a to nejdéle do 30 dnů od uzavření této smlouvy.
- c) Tato smlouva může být ukončena dohodou smluvních stran nebo výpovědí.
- d) Výpověď je třeba druhé straně doručit písemně. Výpovědní lhůta činí tři měsíce a začíná běžet od prvního dne následujícího kalendářního měsíce po kalendářním měsíci, v němž byla výpověď doručena druhé straně.
- e) Dohodou může být smlouva ukončena dnem, na kterém se smluvní strany vzájemně písemně domluví.

Článek X.

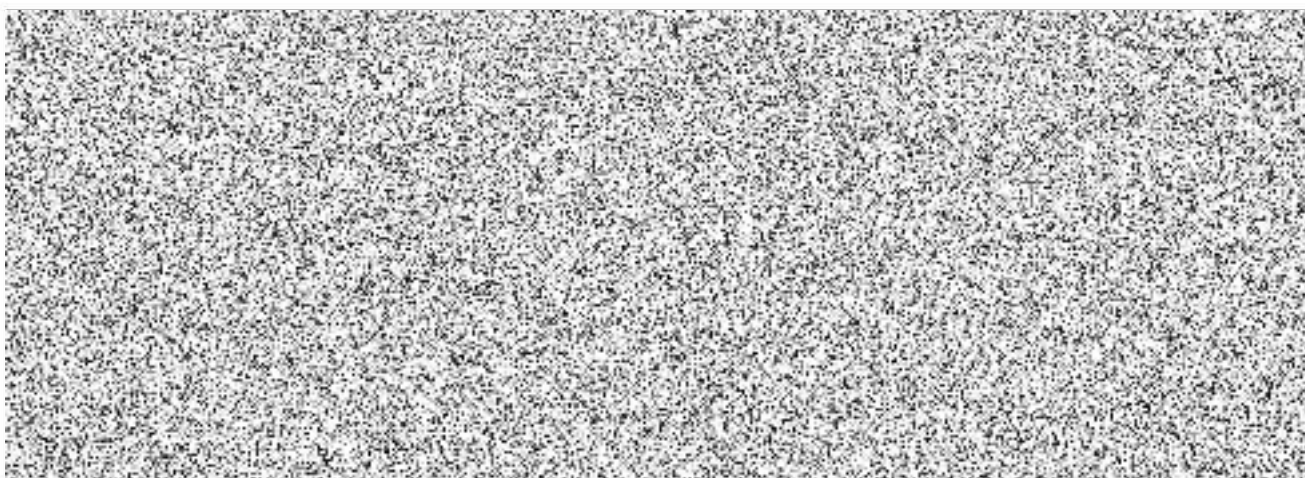
Závěrečná ustanovení

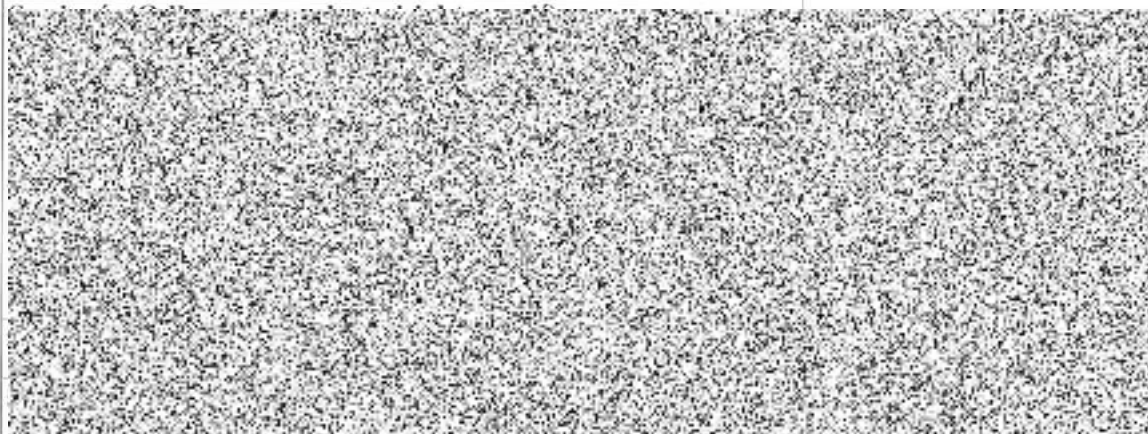
- a) Smluvní strany jsou povinny bez zbytečného odkladu oznámit druhé smluvní straně změnu údajů uvedených v označení smluvních stran.
- b) Tuto smlouvu lze měnit, doplňovat či zrušit pouze dohodou smluvních stran, a to písemnými listinnými dodatky číslovanými vzestupnou řadou; jiná ujednání jsou neplatná.
- c) V případě změny jednotného ceníku za poskytování služeb, který vychází ve Sbírce Interních aktů řízení generálního ředitele Hasičského záchranného sboru České republiky, jsou smluvní strany povinny upravit výši měsíční ceny za připojenou EPS na pult centralizované ochrany, a to účinností výše uvedeného Oznámení.
- d) Tato smlouva a její přílohy, vztahy a informace z nich vyplývající tvoří předmět obchodního tajemství obou smluvních stran (§ 504 občanského zákoníku). Obě smluvní strany se zavazují, že budou toto obchodní tajemství podle toho odpovídajícím způsobem ochraňovat proti zneužití (§ 2985 občanského zákoníku)
- e) Každá ze smluvních stran prohlašuje, že tuto smlouvu uzavírá svobodně a vážně, že považuje obsah této smlouvy za určitý a srozumitelný, a že jsou jí známy veškeré skutečnosti, které jsou pro uzavření této smlouvy rozhodující, na důkaz čehož připojují smluvní strany k této smlouvě své podpisy.

- f) Tato smlouva je vyhotovena ve dvou vyhotoveních. Každá smluvní strana obdrží jedno vyhotovení.

Počet stran: 10 stran
Příloha: Dokumentace PCO
Ceník

Rozdělovník: 1x HZS Zlínského kraje
1x Lázně Luhačovice, a.s..



Objekt: SO-01 Vodoléčebný ústav a SO-03 vstupní a technický objekt	DPCO
Žadatel: Lázně Luhačovice, a.s. Adresa: Leoše Janáčka 97, 763 26 Luhačovice GPS: 49.1105303N, 17.7659653E	
	
<p>Jedná se o dvě budovy s EPS napojenou na PCO u HZS, a to vodoléčebný ústav a vstupní a technický objekt, které jsou propojeny podzemní chodbou.</p>	
<p><u>Charakter objektu, konstrukční řešení:</u></p>	
<p>SO-01: Vodoléčebný ústav:</p>	
<p>Jde o 1 PP a 3 NP. Ve 3. NP se nachází půdní prostory.</p>	
<p>Rozměry objektu: 22,7 x 15 m</p>	
<p>Konstrukční systém: smíšený, hp = 6,1 m, hc = 11,3 m.</p>	
<p><u>Nosné konstrukce:</u> Obvodové zdivo 2.NP je dřevěné, hrázděné. <u>Vodorovné konstrukce:</u> Převážná část stropních konstrukcí nad 1.PP je provedena z ocelových válcovaných kolejnic. Ve vyšších podlažích jsou dřevěné trámové stropy. Dřevěný krov, střecha z keramické střešní krytiny.</p>	
<p>Účel využití, dispoziční členění:</p>	
<p><i>Zpřístupněná památka restaurovaná do původní podoby s autentickými prvky vodoléčebných procedur počátku 20. století, doplněná o expozici.</i></p>	
<p>Objekt je členěn na samostatné požární úseky.</p>	
<p>Dle projektu je uvažováno maximální obsazení objektu: 60 návštěvníků + 5 osob personál.</p>	
<p><u>Charakter objektu, konstrukční řešení:</u></p>	
<p>SO-03 Vstupní a technický objekt:</p>	
<p>Jde o 1.PP a 2.NP.</p>	
<p>Rozměry objektu: 31 x 17 m</p>	
<p>Konstrukční systém: smíšený, hp = 5 m, hc = 12,05 m.</p>	
<p><u>Svislé konstrukce:</u> Zdivo v 1.NP je provedeno z kamenného a smíšeného zdiva, ve 2.NP vnitřní přízdívka ze škvárobetonových tvárníc (starší jihovýchodní část), ostatní stěny 2.NP jsou tvořeny zdivem z plných pálených cihel. Střecha: keramická pálená taška.</p>	
<p>Účel využití, dispoziční členění:</p>	
<p><i>Objekt slouží jako trafostanice a výměňiková stanice tepla pro přilehlou část lázeňského areálu, dále jako technický objekt pro dotčený areál, návštěvnické centrum s expozicemi a recepcemi.</i></p>	
<p>Objekt je členěn na samostatné požární úseky.</p>	
<p>Z venkovní strany se nachází vstup do kavárny a obchodů, které se nacházejí pod jednou střechou s technickým objektem.</p>	
<p>Instalační prostor je situován v 1.pp. Tento instalační prostor slouží k rozvodu technologických instalací, tvoří samostatný požární úsek.</p>	
<p>Objekt vybaven evakuačním výtahem.</p>	

Dle projektu je uvažováno maximální obsazení objektu 65 návštěvníků + 5 osob personál.

Pracovní doba: Provoz je jednosměrný, odhadovaná doba 07:00 – 17:00, poté dochází k zabezpečení a zamknutí prostorů. Poté se v objektu nenachází žádné osoby.

Vjezd do areálu je na severní straně nad technickým objektem. Vstup do objektů skrze technický objekt, kde je před vchodem umístěn KTPO a za vstupem OPPO.

Požárně bezpečnostní zařízení:

V hale vnitřní hydrantové skříně DN 19, nouzové osvětlení, požární hlásiče (tlačítkové/samočinné), požární sirény, Náhradní zdroj elektrické energie (UPS).

Hlavní vypínač el. energie – TOTAL STOP (v 2. NP technického objektu),

Nebo pomocí hlavního vypínače v elektrorozvodně

CENTRAL STOP, - u vstupu v 2. NP technického objektu.

Hlavní uzávěry vody – výměňiková stanice

Hlavní uzávěr plynu – plyn není zaveden

Hasicí látka: střední pěna, prášek, vodní mlha, tříštěné vodní proudy, CO2.

Vodní zdroje:

Vnější požární voda je zajištěna z městského vodovodního řadu.

1. Podzemní hydrant je od uvažovaného vstupu do objektu SO-03 vzdálen cca 60 m, umístění: Travnatá plocha ulice Leoše Janáčka, viz. grafická část.
2. Podzemní hydrant je umístěn na travnaté ploše na pomezí ulice Leoše Janáčka a Jurkovičovy aleje, viz grafická část.

Doporučení veliteli zásahu:

PBZ:

EPS – V 2. NP technického objektu vedle recepcce. EPS je vyvedena na PCO k HZS.

OPPO - V 2. NP technického objektu vedle recepcce.

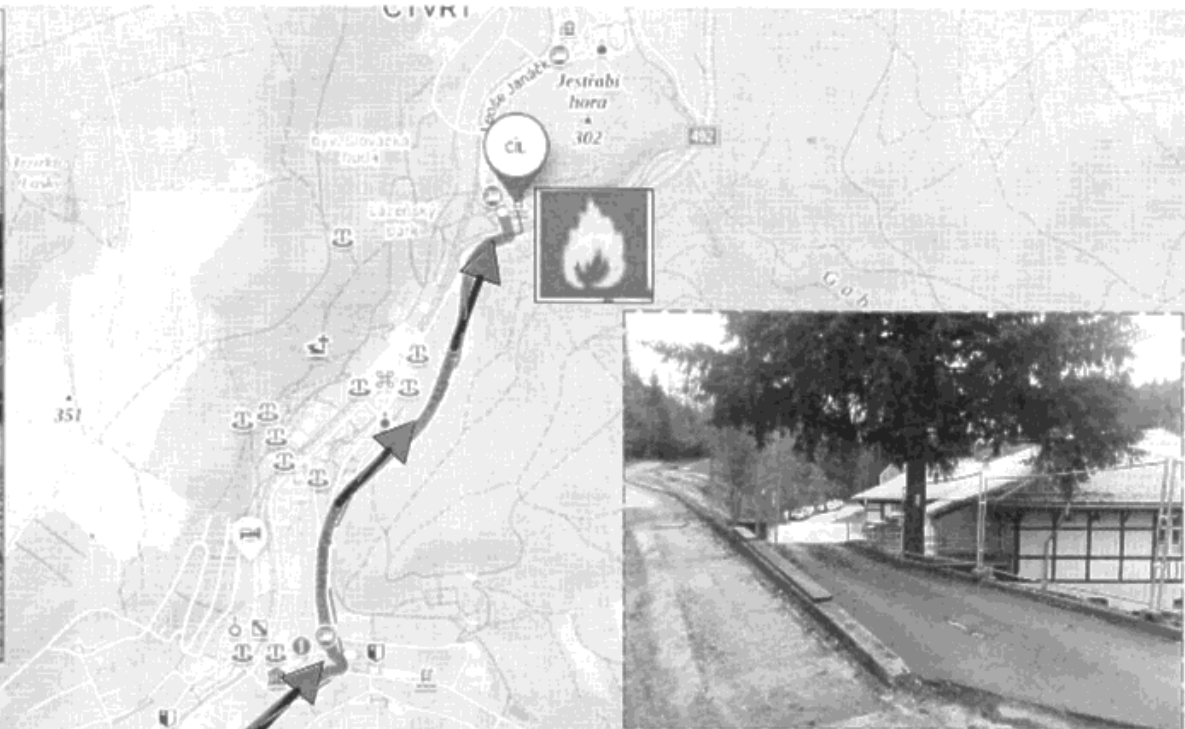
KTPO – Z venkovní strany technického objektu u vstupu do objektu.

ZÁZNAM O PROVEDENÝCH ZMĚNÁCH:

Datum:

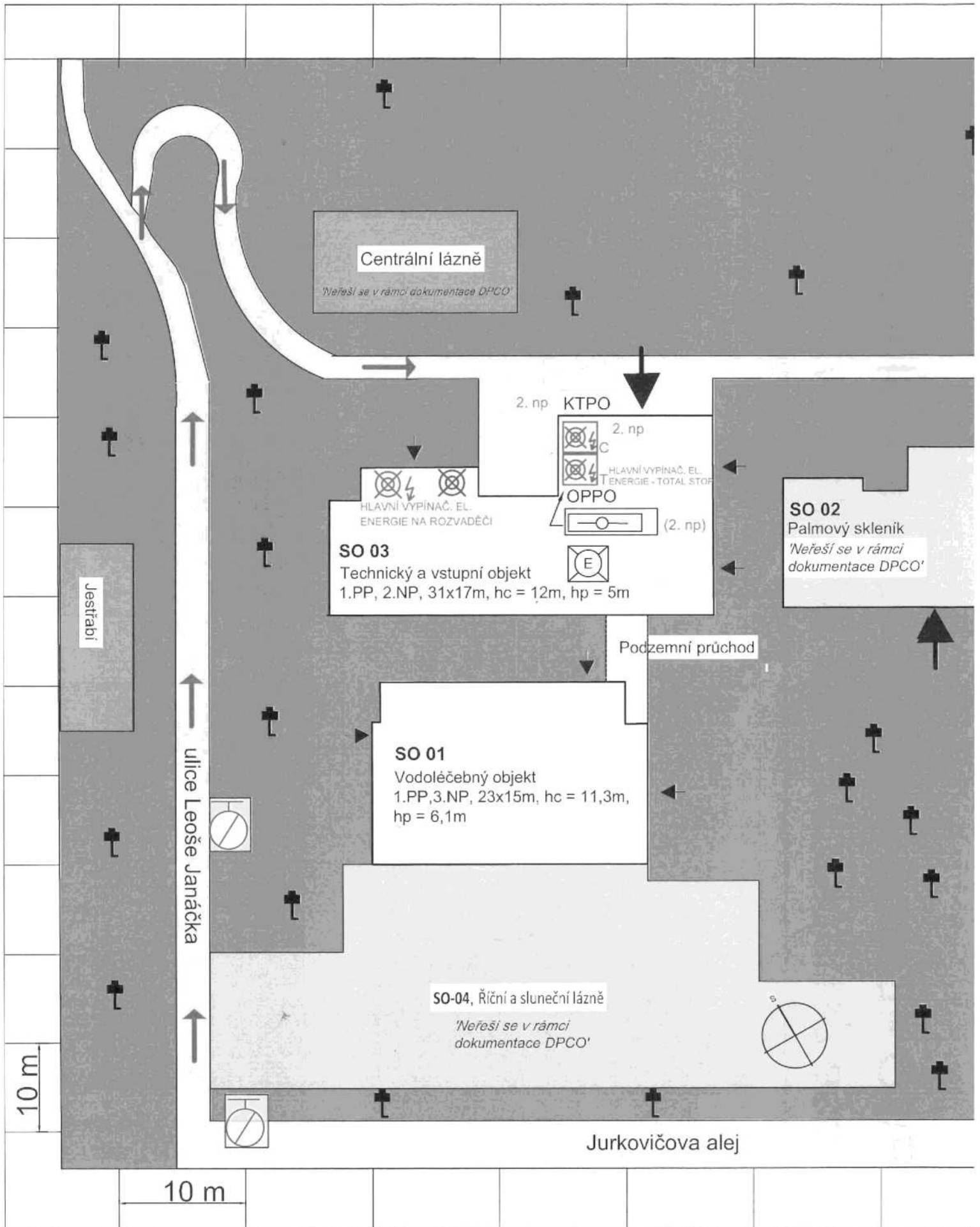
Podpis:

DPCO - Lázně Luhačovice, a.s. - Sluneční lázně Leoše Janáčka 97, 763 26 Luhačovice - trasa příjezdu



LEGENDA:	
	Hasičská stanice
	Trasa příjezdu JPO
	Místo zásahu JPO

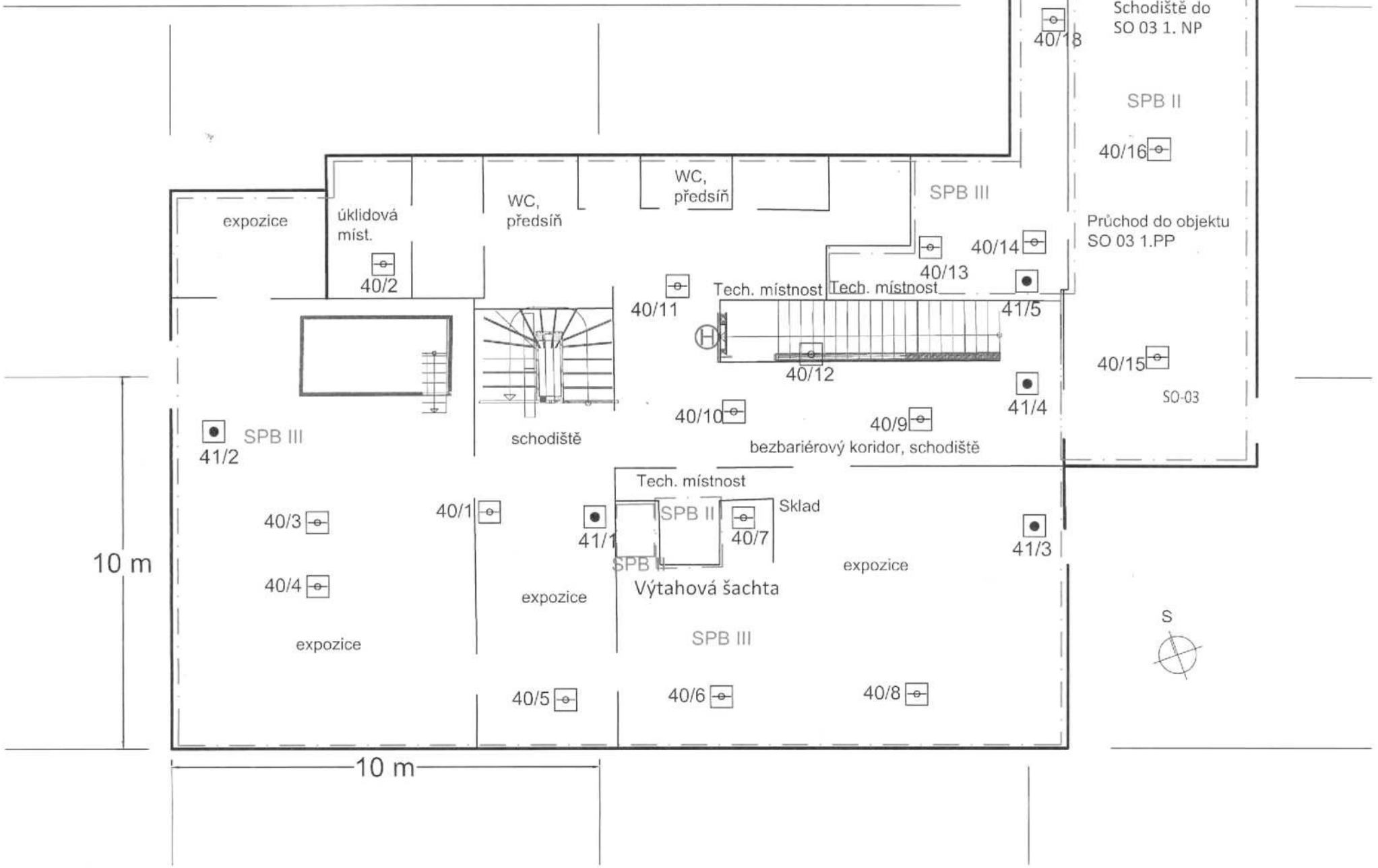
DPCO - Lázně Luhačovice, a.s. - Sluneční lázně Leoše Janáčka 97, 763 26 Luhačovice - situace



DPCO - SO 01 VODOLÉČEBNÝ ÚSTAV, 1. PP

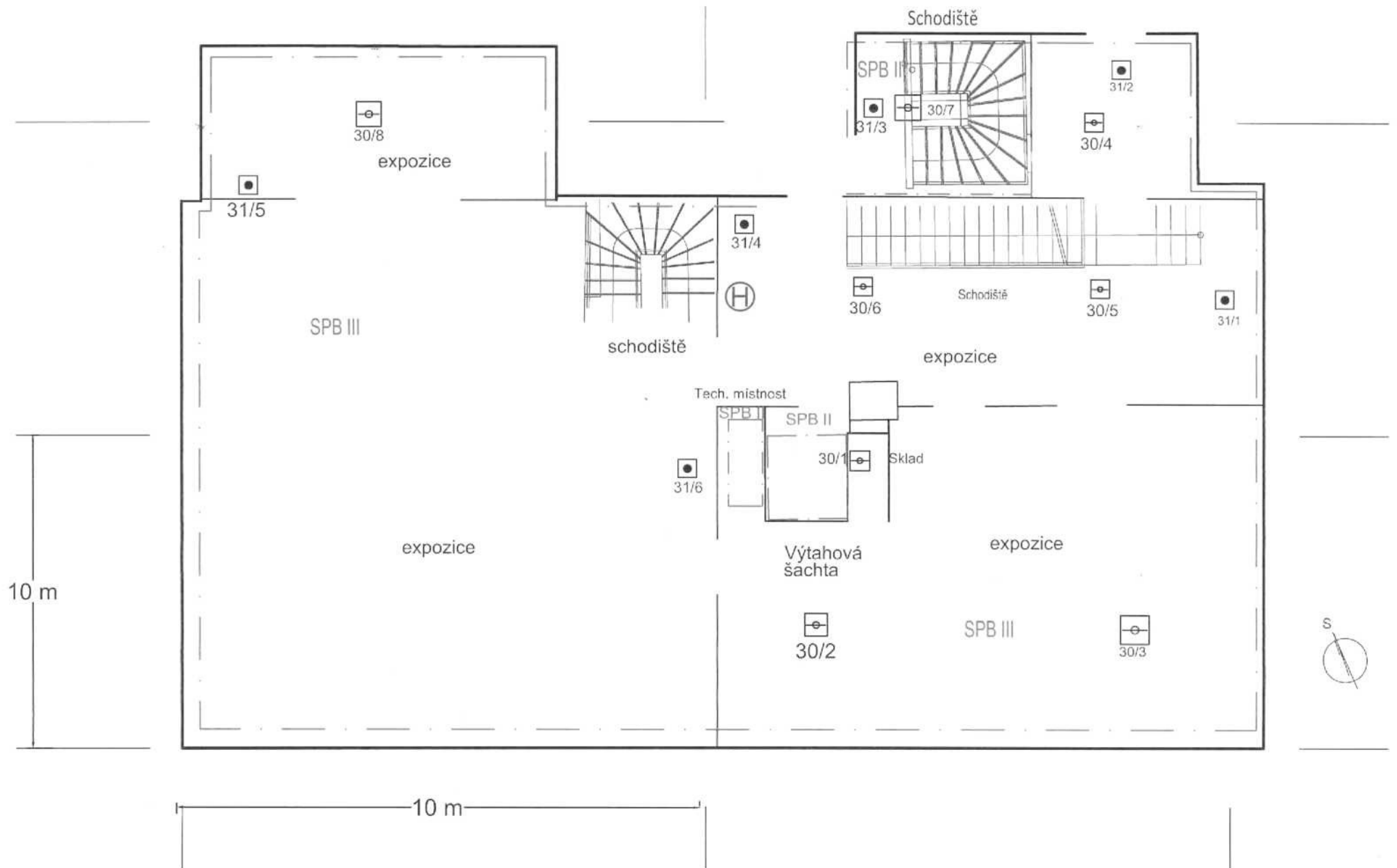
L. Janáčka 97, 763 26 Luhačovice

INSTALAČNÍ
KANCELARSKÉ
PROJEKČNÍ OBJEKTY
SO 01.02.03



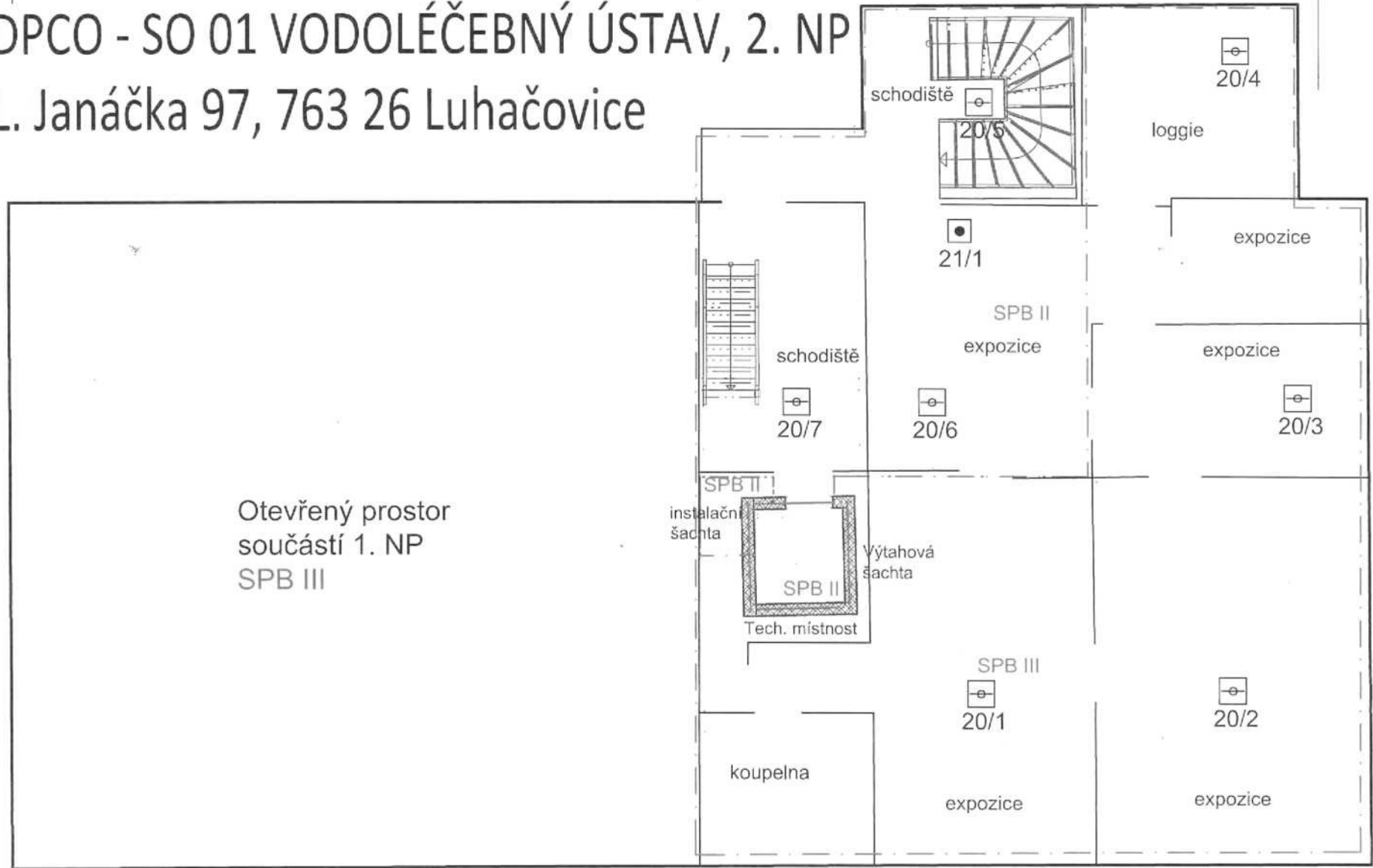
DPCO - SO 01 VODOLÉČEBNÝ ÚSTAV, 1. NP

L. Janáčka 97, 763 26 Luhačovice



DPCO - SO 01 VODOLÉČEBNÝ ÚSTAV, 2. NP

L. Janáčka 97, 763 26 Luhačovice



10 m

10 m



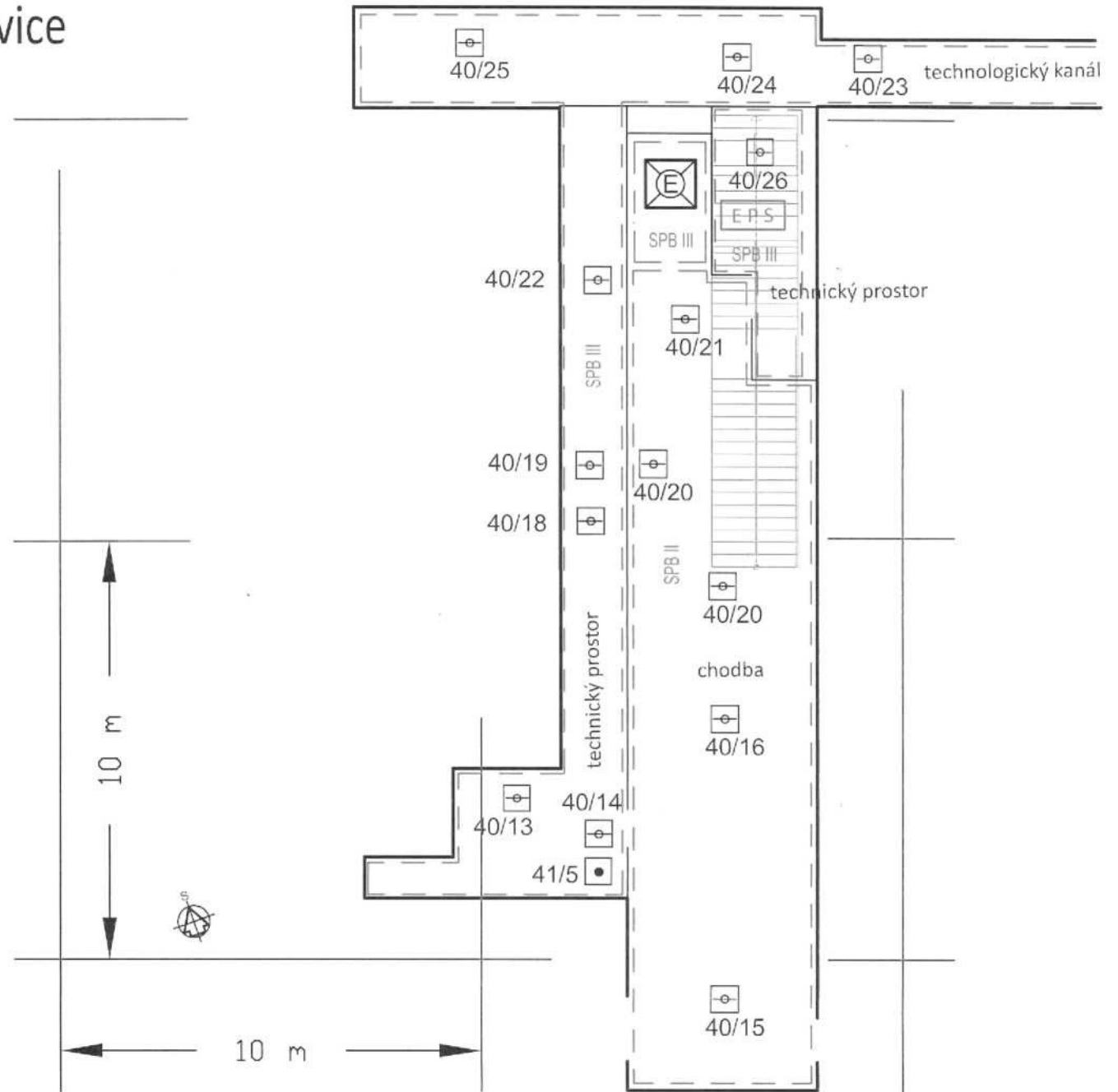
DPCO - SO 01 VODOLÉČEBNÝ ÚSTAV, 3. NP

L. Janáčka 97, 763 26 Luhačovice



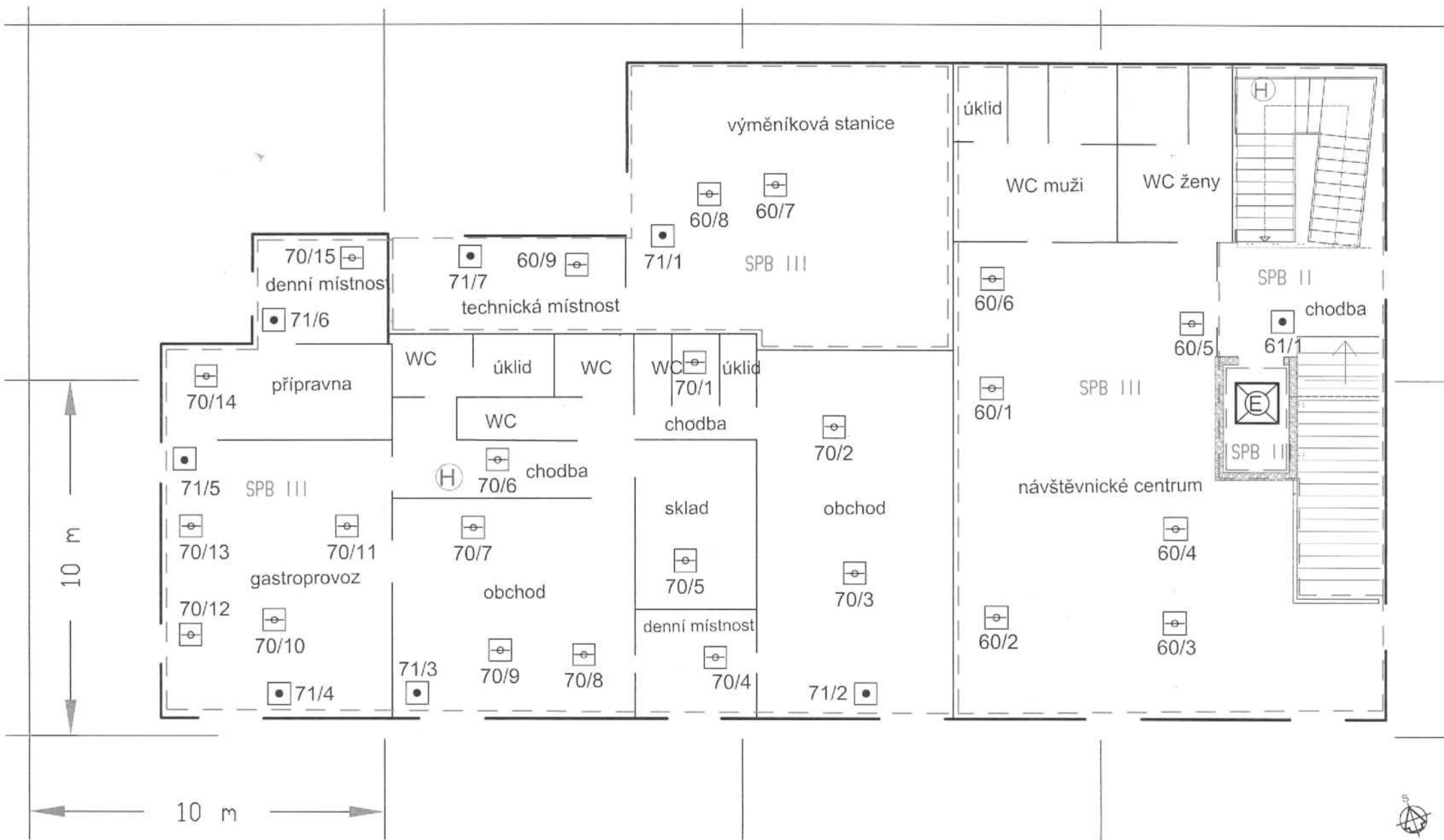
DPCO - SO 03 TECHNICKÝ A VSTUPNÍ OBJEKT, 1. PP

L. Janáčka 97, 763 26 Luhačovice



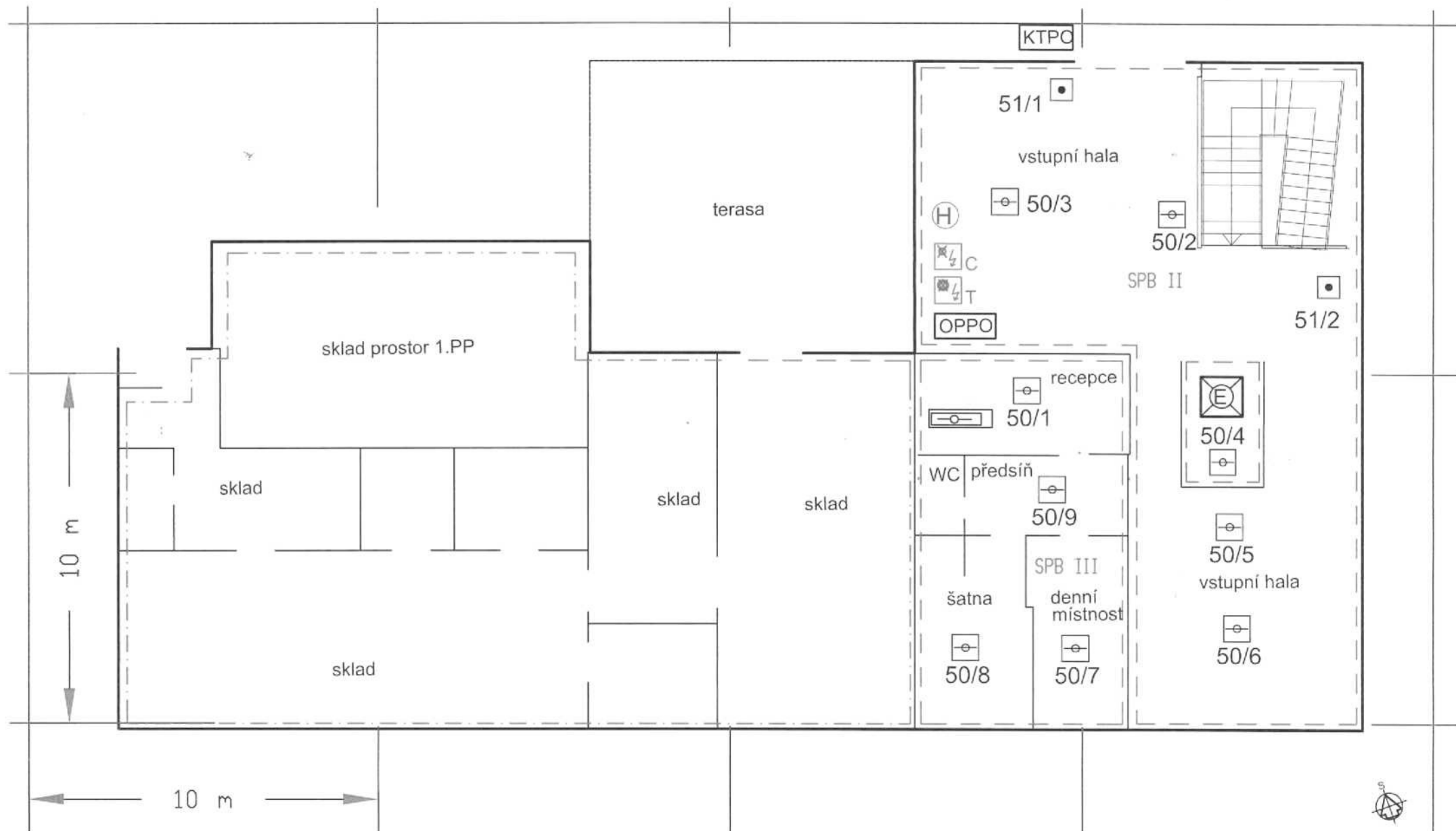
DPCO - SO 03 TECHNICKÝ A VSTUPNÍ OBJEKT, 1. NP

L. Janáčka 97, 763 26 Luhačovice



DPCO - SO 03 TECHNICKÝ A VSTUPNÍ OBJEKT, 2. NP

L. Janáčka 97, 763 26 Luhačovice



Přehled zařízení na kruhu SO01 (113)

	Krátká adresa	Místo instalace	Typ	Status	Param.č.	Sériové číslo	Oddělovač	ext. výstup	Skupina/Hlásič	Doplňkový text
	1	Kruh	Alarm.			4311998322	X	není k dispozici	45/1	
	2	Kruh	O	-		107101313586	X	není k dispozici	10/1	SO01-3NP
	3	Kruh	O	-		107101300050	X	není k dispozici	10/2	SO01-3NP
	4	Kruh	O	-		107101305802	X	není k dispozici	10/3	SO01-3NP
	5	Kruh	O	-		107101313814	X	není k dispozici	10/4	SO01-3NP
	6	Kruh	O	-		107101298197	X	není k dispozici	10/5	SO01-3NP
	7	Kruh	O	-		107101297732	X	není k dispozici	10/6	SO01-3NP
	8	Kruh	Tlačítkový hlásič			145102597567	X	není k dispozici	11/1	SO01-3NP
	9	Kruh	O	-		107101297459	X	není k dispozici	10/7	SO01-3NP
	10	Kruh	O	-		107101310509	X	není k dispozici	10/9	SO01-3NP
	11	Kruh	O	-		107101297794	X	není k dispozici	10/8	SO01-3NP
	12	Kruh	O	-		107101310448	X	není k dispozici	10/11	SO01-3NP
	13	Kruh	O	-		107101305859	X	není k dispozici	10/10	SO01-3NP
	14	Kruh	O	-		107101313975	X	není k dispozici	10/12	SO01-3NP
	15	Kruh	O	-		107101302702	X	není k dispozici	10/13	SO01-3NP
	16	Kruh	Alarm.			4311996021	X	není k dispozici	45/2	SO01-3NP
	17	Kruh	Spec. hlásič			4317065257	X	není k dispozici	45/3	
	18	Kruh	OT	-		134161500649	X	není k dispozici	10/14	SO01-3NP
	19	Kruh	O	-		107101298166	X	není k dispozici	20/1	SO01-2NP Byt: velký pokoj
	20	Kruh	O	-		107101295462	X	není k dispozici	20/2	SO01-2NP Byt: ložnice
	21	Kruh	O	-		107101305789	X	není k dispozici	20/3	SO01-2NP Byt: malý pokoj
	22	Kruh	O	-		107101298135	X	není k dispozici	20/4	SO01-2NP 1-204
	23	Kruh	O	-		107101310554	X	není k dispozici	20/5	SO01-2NP 1-201
	24	Kruh	Tlačítkový hlásič			145102679539	X	není k dispozici	21/1	SO01-2NP 1-202
	25	Kruh	O	-		107101309695	X	není k dispozici	20/6	SO01-2NP 1-202
	26	Kruh	O	-		107101302634	X	není k dispozici	20/7	SO01-2NP 1-212
	27	Kruh	OT	-		134161488725	X	není k dispozici	30/1	SO01-1NP Model
	28	Kruh	OT	-		134161493729	X	není k dispozici	30/2	SO01-1NP Model
	29	Kruh	OT	-		134161493804	X	není k dispozici	30/3	SO01-1NP Model
	30	Kruh	Tlačítkový hlásič			145102669172	X	není k dispozici	31/1	SO01-1NP Chodba Patro
	31	Kruh	Tlačítkový hlásič			145104056604	X	není k dispozici	31/2	SO01-1NP Vstup patro
	32	Kruh	O	-		107101313999	X	není k dispozici	30/4	SO01-1NP Vstup patro
	33	Kruh	O	-		107101298104	X	není k dispozici	30/5	SO01-1NP Chodba Patro
	34	Kruh	O	-		107101305857	X	není k dispozici	30/6	SO01-1NP Chodba Patro
	35	Kruh	OT	-		134161500656	X	není k dispozici	30/7	SO01-1NP Vstup patro
	36	Kruh	Tlačítkový hlásič			145102668700	X	není k dispozici	31/3	SO01-1NP Vstup patro
	37	Kruh	Tlačítkový hlásič			145104051821	X	není k dispozici	31/4	SO01-1NP Chodba Patro
	38	Kruh	O	-		107101310789	X	není k dispozici	30/8	SO01-1NP 1-104
	39	Kruh	Tlačítkový hlásič			145102549399	X	není k dispozici	31/5	SO01-1NP 1-104
	40	Kruh	OT	-		134161494290	X	není k dispozici	40/1	SO01-1PP Mlyn
	41	Kruh	Tlačítkový hlásič			145102668915	X	není k dispozici	41/1	SO01-1PP Mlyn
	42	Kruh	Tlačítkový hlásič			145102680054	X	není k dispozici	31/6	SO01-1NP Odpocivarna
	43	Kruh	OT	-		134161487797	X	není k dispozici	40/2	SO01-1PP 01.006
	44	Kruh	Tlačítkový hlásič			145102668694	X	není k dispozici	41/2	SO01-1PP Vany
	45	Kruh	OT	-		134161494504	X	není k dispozici	40/3	SO01-1PP Vany
	46	Kruh	OT	-		134161489425	X	není k dispozici	40/4	SO01-1PP Vany
	47	Kruh	OT	-		134161471185	X	není k dispozici	40/5	SO01-1PP Mlyn
	48	Kruh	OT	-		134161492470	X	není k dispozici	40/6	SO01-1PP Kino
	49	Kruh	OT	-		134161500779	X	není k dispozici	40/7	SO01-1PP Kino
	50	Kruh	OT	-		134161489739	X	není k dispozici	40/8	SO01-1PP Kino
	51	Kruh	Tlačítkový hlásič			145102549085	X	není k dispozici	41/3	SO01-1PP Kino
	52	Kruh	Tlačítkový hlásič			145104084232	X	není k dispozici	41/4	SO01-1PP Chodba
	53	Kruh	O	-		107101309732	X	není k dispozici	40/9	SO01-1PP Chodba
	54	Kruh	O	-		107101304263	X	není k dispozici	40/10	SO01-1PP Chodba
	55	Kruh	OT	-		134161488022	X	není k dispozici	40/11	SO01-1PP Chodba
	56	Kruh	OT	-		134161489876	X	není k dispozici	40/12	SO01-1PP Chodba
	57	Kruh	OT	-		134161464293	X	není k dispozici	40/13	SO01-1PP Rozvodna
	58	Kruh	Tlačítkový hlásič			145102601585	X	není k dispozici	41/5	SO01-1PP Rozvodna
	59	Kruh	O	-		107101313500	X	není k dispozici	40/14	SO03-1PP Koridír

Přehled zařízení na kruhu SO01 (113)

Krátká adresa	Místo instalace	Typ	Status	Param.č.	Sériové číslo	Oddělovač	ext. výstup	Skupina/Hlásič	Doplňkový text
60	Kruh	O		-	107101302627	X	není k dispozici	40/15	SO03-1PP Koridír
61	Kruh	O		-	107101310660	X	není k dispozici	40/16	SO03-1PP Koridír
62	Kruh	O		-	107101305680	X	není k dispozici	40/17	SO03-1PP Koridír
63	Kruh	O		-	107101310400	X	není k dispozici	40/18	SO03-1PP Koridír
64	Kruh	O		-	107101305611	X	není k dispozici	40/19	SO03-1PP Koridír
65	Kruh	O		-	107101305499	X	není k dispozici	40/20	SO03-1PP Koridír
66	Kruh	O		-	107101305956	X	není k dispozici	40/21	SO03-1PP Koridír
67	Kruh	O		-	107101309947	X	není k dispozici	40/22	SO03-1PP Koridír
68	Kruh	O		-	107101297763	X	není k dispozici	40/23	SO03-1PP Koridír
69	Kruh	OT		-	134161487483	X	není k dispozici	40/26	SO03-1PP Koridír
70	Kruh	O		-	107101305888	X	není k dispozici	40/24	SO03-1PP Koridír
71	Kruh	O		-	107101310783	X	není k dispozici	40/25	SO03-1PP Koridír

Přehled zařízení na kruhu SO03 (123)

	Krátká adresa	Místo instalace	Typ	Status	Param.č.	Sériové číslo	Oddělovač	ext. výstup	Skupina/Hlásič	Doplňkový text
	34	Kruh	O		-	107101305949	X	není k dispozici	50/1	SO03-2NP - Hlavní vstup
	35	Kruh	O		-	107101302603	X	není k dispozici	50/2	SO03-2NP - Hlavní vstup
	36	Kruh	O		-	107101298258	X	není k dispozici	50/3	SO03-2NP - Hlavní vstup
	39	Kruh	OT		-	134161481719	X	není k dispozici	50/4	SO03-2NP - vytah
	40	Kruh	O		-	107101296605	X	není k dispozici	50/5	SO03-2NP - 3-202
	41	Kruh	O		-	139146545387	X	není k dispozici	50/6	SO03-2NP - 3-202
	42	Kruh	O		-	107101297480	X	není k dispozici	50/7	SO03-2NP - Kancelar
	43	Kruh	O		-	107101310646	X	není k dispozici	50/8	SO03-2NP - Satna
	44	Kruh	O		-	139146539966	X	není k dispozici	50/9	SO03-2NP - 3-204
	47	Kruh	OT		-	134161487636	X	není k dispozici	50/10	SO03-2NP - EPS
	37	Kruh	Tlačítkový hlásič			145104163760	X	není k dispozici	51/1	SO03-2NP - Hlavní vstup
	38	Kruh	Tlačítkový hlásič			145102596256	X	není k dispozici	51/2	SO03-2NP - Hlavní vstup
	45	Kruh	Alarm.			4311953376	X	není k dispozici	55/1	
	46	Kruh	Alarm.			4311997387	X	není k dispozici	55/2	
	33	Kruh	OT		-	134161493781	X	není k dispozici	60/1	SO03-2NP - Recepce
	32	Kruh	OT		-	134161494566	X	není k dispozici	60/2	SO03-2NP - Recepce
	31	Kruh	OT		-	134161500328	X	není k dispozici	60/3	SO03-2NP - Recepce
	30	Kruh	OT		-	134161493897	X	není k dispozici	60/4	SO03-2NP - Recepce
	28	Kruh	O		-	107101313630	X	není k dispozici	60/5	SO03-2NP - Bocni vstup
	27	Kruh	O		-	107101305826	X	není k dispozici	60/6	SO03-2NP - Bocni vstup
	26	Kruh	OT		-	134161489005	X	není k dispozici	60/7	SO03-2NP
	25	Kruh	OT		-	134161489685	X	není k dispozici	60/8	SO03-2NP
	2	Kruh	OT		-	134161493118	X	není k dispozici	60/9	SO03-2NP
	29	Kruh	Tlačítkový hlásič			145102618071	X	není k dispozici	61/1	SO03-2NP - Bocni vstup
	4	Kruh	OT		-	134162167438	X	není k dispozici	70/1	SO07
	5	Kruh	OT		-	134162166967	X	není k dispozici	70/2	SO07
	6	Kruh	OT		-	134162167285	X	není k dispozici	70/3	SO07
	8	Kruh	TDIFF		-	138125461731	X	není k dispozici	70/4	SO07
	9	Kruh	OT		-	134162173187	X	není k dispozici	70/5	SO07
	10	Kruh	OT		-	134162173286	X	není k dispozici	70/6	SO07
	11	Kruh	OT		-	134162173224	X	není k dispozici	70/7	SO07
	12	Kruh	OT		-	134162167278	X	není k dispozici	70/8	SO07
	14	Kruh	OT		-	134162173316	X	není k dispozici	70/9	SO07
	15	Kruh	OT		-	134162173309	X	není k dispozici	70/10	SO07
	16	Kruh	OT		-	134162166912	X	není k dispozici	70/11	SO07
	18	Kruh	OT		-	134162166370	X	není k dispozici	70/12	SO07
	19	Kruh	OT		-	134162166356	X	není k dispozici	70/13	SO07
	21	Kruh	TDIFF		-	138125461205	X	není k dispozici	70/14	SO07
	23	Kruh	OT		-	134162166882	X	není k dispozici	70/15	SO07
	3	Kruh	Tlačítkový hlásič			145103862480	X	není k dispozici	71/1	SO07
	7	Kruh	Tlačítkový hlásič			145102128228	X	není k dispozici	71/2	SO07
	13	Kruh	Tlačítkový hlásič			145102511525	X	není k dispozici	71/3	SO07
	17	Kruh	Tlačítkový hlásič			145103863647	X	není k dispozici	71/4	SO07
	20	Kruh	Tlačítkový hlásič			145103841454	X	není k dispozici	71/5	SO07
	22	Kruh	Tlačítkový hlásič			145103863968	X	není k dispozici	71/6	SO07
	24	Kruh	Tlačítkový hlásič			145104078934	X	není k dispozici	71/7	SO07
	1	Kruh	Alarm.			4311953420	X	není k dispozici	75/1	

Hasičský záchranný sbor Zlínského kraje

krajské ředitelství

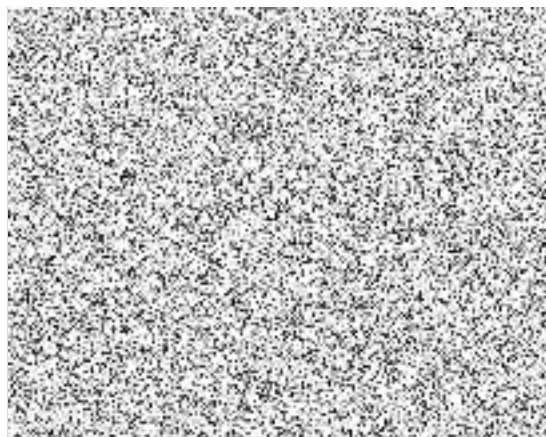
Přílucká 213, P.O. Box 107, 760 01 Zlín

Jednotný „ceník“ za poskytování služeb souvisejících s připojením EPS na pult centralizované ochrany

Ceník nabývá účinnosti dnem 1.7.2023

V souladu s čl. 5 odst. 2 Pokynu generálního ředitele HZS ČR č. 27/2023, kterým se stanoví podmínky pro připojení elektrické požární signalizace prostřednictvím zařízení dálkového přenosu na pult centralizované ochrany umístěný na krajském operačním a informačním středisku hasičského záchranného sboru kraje, se vydává jednotný „ceník“ za poskytování služeb, souvisejících s připojením elektrické požární signalizace (dále jen „EPS“) na pult centralizované ochrany umístěný na krajském operačním a informačním středisku hasičského záchranného sboru kraje (dále jen „pult centralizované ochrany“).

1. Jednorázová úhrada za připojení EPS subjektu na pult centralizované ochrany
 - 24 653,- Kč - při zahrnutí veškerých nákladů.
2. Měsíční cena za 1 připojenou ústřednu EPS subjektu na pult centralizované ochrany
 - 3 135,- Kč / měsíc
3. Náklady za planý výjezd¹ předurčené jednotky PO kategorie JPO I
 - 2 955,- Kč



¹ Výjezd předurčené jednotky Hasičského záchranného sboru ČR na základě vyhlášení planého poplachu připojenou ústřednou EPS (viz čl. 3.13 ČSN 34 2710).



PLNÁ MOC

Níže podepsaní oprávnění zástupci společnosti Lázně Luhačovice, a. s., se sídlem v Luhačovicích, Lázeňské náměstí 436, PSČ 763 26, IČ 46347828, zapsané v obchodním rejstříku Krajského soudu v Brně, odd. B, vložka 809,

zplnomocňují

generálního
ředitele společnosti,

aby za ni jako zmocněnec činil **právní úkony s výjimkou:**

- nabytí či zcizení nemovitostí, případně jejich zatížení,
- pronájmu nemovitostí v účetní hodnotě nad 5 mil. Kč
- pronájmu ostatních nemovitostí na dobu neurčitou či překračující 1 rok či jiné zatěžování nemovitostí,
- právních úkonů, jejichž předmětem je zajištění závazků třetích osob, převzetí závazků třetích osob či přistoupení k nim,
- právních úkonů, pokud hodnota peněžitého plnění, jež má společnost na jejich základě poskytnout, překračuje částku 3 mil. Kč,
- vystavení, akceptace či avalu směnky,
- uzavírání smluv o úvěru,
- uzavírání smluv o půjčce,
- těch, jejichž předmětem je dispozice s cennými papíry, zejména pak jejich zcizení či zastavení,
- nákupu a prodeje věcí movitých za cenu vyšší než 500 tis. Kč.

Zmocněnec je oprávněn v rozsahu této plné moci zmocnit k některým úkonům další osoby.

Tato plná moc **nabývá účinnosti dne 1. ledna 2024**. Zmocnění obsažené v této plné moci **zaniká dne 31. prosince 2024**.

