

Číslo smlouvy objednatele: **32/2024**

SMLOUVA O DÍLO

uzavřená podle § 2586 a násl. zákona č. 89/2012 Sb., občanský zákoník, v platném znění, (dále jen „občanský zákoník“) na základě výsledku zadávacího řízení podle § 31 zákona č. 134/2016 Sb., o zadávání veřejných zakázek, ve znění pozdějších předpisů (dále jen „smlouva“)

Článek I. Smluvní strany

Česká republika – Ministerstvo vnitra

Sídlo: Nad Štolou 936/3, 170 34 Praha 7
Kontaktní adresa: MV – GŘ HZS ČR, Kloknerova 26, pošt. přihrádka 69,
148 01, Praha 414
IČO: 00007064
DIČ: neplátce
Bankovní spojení: ČNB Praha 1
Číslo účtu: 8908-881/0710
Zastoupená: brig. gen. Slavomírem Bellem, MSc. MBA
Náměstkem generálního ředitele HZS ČR

Kontaktní osoba za
MV – GŘ HZS ČR:

E-mail:

Tel:

Kontaktní osoba za Školní a výcvikové zařízení HZS ČR, středisko Brno
(dále „ŠVZ HZS ČR“):

Telefon:

E-mail:

ID datové schránky: 84taiur

(dále jen „objednatel“)

a

HV stavby a práce s.r.o.

Sídlo: Krátká 157, 664 61 Rajhradice
IČO: 04395255
DIČ: CZ04395255

Zastoupená:

Bankovní spojení:

Číslo účtu:

E-mail:

Telefon:

zapsaná v obchodním rejstříku vedeném Krajským soudem v Brně, oddíl C, vložka 89683

ID datové schránky: 64286fw

(dále jen „zhotovitel“) dále i „smluvní strany“.


Článek II. Předmět smlouvy

1. Předmětem této smlouvy je závazek zhotovitele zhotovit a předat řádně, včas a ve sjednané kvalitě dílo specifikované v čl. II. odst. 2. této smlouvy (dále jen „dílo“). Předmětem smlouvy je rovněž závazek objednatele zaplatit zhotoviteli za řádně a včas zhotovené a předané dílo sjednanou cenu.

2. Předmětem smlouvy je **stavební část modernizace stávajících prostor sálu a předsálí ve 3.NP budovy C v areálu ŠVZ Brno, za účelem vybudování sálu pro distanční vzdělávání, na adrese MV-GŘ HZS ČR ŠVZ HZS ČR, Trnkova 85, 628 00 Brno**, na základě projektové dokumentace zpracované firmou JPPK projekt s. r. o., IČO: 06568459. Všechny stavební práce budou provedeny v souladu s platnými normami ČSN, EN, ISO a dalšími souvisejícími předpisy:
 - a. Za předmět plnění podle této smlouvy se považují všechny zhotovitelem opatřené věci (výrobky), z nichž se dílo skládá. Rozsah předmětu plnění je stanoven cenovou nabídkou, která je přílohou této smlouvy.
 - b. Zhotovitel se zavazuje provést dílo formou komplexní dodávky při respektování příslušných technických norem a obecně závazných právních, bezpečnostních a požárních předpisů.
 - c. Zhotovitel potvrzuje, že se v plném rozsahu seznámil s rozsahem a povahou díla, že jsou mu známy veškeré technické, kvalitativní a jiné podmínky nezbytné k realizaci díla a že disponuje takovými kapacitami a odbornými znalostmi, které jsou k provedení díla nezbytné.
3. Podkladem pro uzavření této smlouvy je nabídka zhotovitele ze dne 3. 1. 2024, která byla na základě zadávacího řízení pod názvem **ŠVZ Brno – pracoviště pro distanční vzdělávání HZS ČR** zveřejněného na profilu zadavatele pod čj. MV-194577/PO-PSM-2023 (v Národním elektronickém nástroji pod systémovým číslem N006/23/V00033381).

Článek III.

Způsob a termín zhotovení díla, předání díla

1. Zhotovitel je při zhotovení díla povinen postupovat s odbornou péčí, podle svých nejlepších znalostí a schopností, přičemž je při své činnosti povinen chránit zájmy a dobré jméno objednatele a postupovat v souladu s jeho pokyny. V případě nevhodných pokynů objednatele je zhotovitel povinen na nevhodnost těchto pokynů objednatele písemně upozornit, v opačném případě nese zhotovitel zejména odpovědnost za vady a za škodu, které v důsledku nevhodných pokynů objednatele objednateli nebo zhotoviteli nebo třetím osobám vznikly.
2. Výsledek činnosti, jenž je předmětem díla nebo jeho části dle této smlouvy, není zhotovitel oprávněn poskytnout třetím osobám ve smyslu právního řádu České republiky.
3. Termíny zahájení, zhotovení a předání řádně zhotoveného díla jsou:
 - **termín zahájení - dnem nabytí účinnosti této smlouvy**
 - **termín předání a převzetí staveniště nejpozději do 1 týdne od nabytí účinnosti této smlouvy**
 - **termín dokončení - 30 týdnů od nabytí účinnosti smlouvy.**
4. Způsob plnění díla:
 - 4.1. Výkonem funkce dozoru objednatele je pověřená osoba objednatele pracovník ŠVZ HZS ČR – 
 - 4.2. Zhotovitel splní svoji povinnost provést dílo v rozsahu čl. II. smlouvy jeho řádným ukončením a předáním předmětu díla objednateli v místě jeho provádění.
 - 4.3. Objednatel je oprávněn průběžně kontrolovat provádění díla ve smyslu § 2593 a § 2626 občanského zákoníku v platném znění.
 - 4.4. Objednatel se zavazuje poskytnout zhotoviteli před zahájením prací:
 - možnost odběru elektrické energie,
 - možnost odběru vody,
 - další okolnosti budou upřesněny zápisem ve stavebním deníku při převzetí staveniště.

- 4.5. Zařízení staveniště (dále jen „ZS“) si zabezpečuje zhotovitel. Cena za zhotovení díla a úpravy stávajících zařízení pro účely ZS jsou součástí smluvní ceny podle čl. V. odst. 1. smlouvy. Materiál zbylý po demontáži ZS je majetkem zhotovitele.
- 4.6. Zhotovitel je povinen na staveništi zachovávat čistotu a pořádek, neodkladně odstranit na své náklady odpady a nečistoty vzniklé prováděním prací. Po skončení prací zhotovitel staveniště vyklidí a do 7 dnů po dokončení díla je protokolárně předá objednateli.
- 4.7. Po uplynutí lhůty podle čl. III. odst. 3. smlouvy může zhotovitel po dohodě ponechat na staveništi jen stroje a zařízení, popř. materiál, potřebné k odstranění vad a nedodělků specifikovaných předávacím protokolem o předání a převzetí díla. Po jejich odstranění je zhotovitel povinen staveniště neprodleně vyklidit a protokolárně předat objednateli ve stavu prostém jakýchkoliv překážek.
- 4.8. Objednatel nemá vědomost o tom, že v prostoru staveniště se nacházejí jiná vedení a zařízení /vč. podzemních/ nežli ta, která jsou uvedena v předané situaci v rámci předání staveniště.
- 4.9. Zhotovitel v plné míře odpovídá za bezpečnost a ochranu zdraví všech osob v prostoru staveniště v souladu s platnou legislativou.
- 4.10. **Technické specifikace:**
- a) Veškeré práce a dodávky budou provedeny v souladu s platnými ČSN, vyhláškami a zákony České republiky včetně předpisů zajišťujících bezpečnost a ochranu zdraví při práci a dodržování protipožárních opatření. Při realizaci budou použity materiály a výrobky 1. jakosti, doložené příslušnými certifikáty a doklady o shodě.
- b) Zhotovitel je dle zákona č.185/2001 Sb., o odpadech ve znění pozdějších předpisů, původce veškerých odpadů vzniklých při realizaci stavebních a montážních prací, tudíž zodpovídá za splnění povinností plynoucích z toho zákona.

5. Předání a převzetí díla:

- 5.1. Místem provedení a předání díla je kontaktní adresa objednatele: **MV – GŘ HZS ČR, Školní a vzdělávací zařízení HZS ČR, středisko Brno, Trnkova 85, 628 00 Brno.** O předání a převzetí díla bude zhotovitelem vyhotoven protokol o předání a převzetí díla (dále jen „protokol“) ve dvou (2) vyhotoveních, který bude podepsán oběma smluvními stranami a každá ze smluvních stran obdrží po jednom (1) vyhotovení protokolu.
- 5.2. Zhotovitel předloží k přijímacímu řízení:
- zápisy a osvědčení o všech předepsaných zkouškách a použitých materiálech,
 - všechny potřebné atesty,
 - stavební deník,
 - revizní zprávy,
 - dokumentaci skutečného provedení ve dvou (2) vyhotoveních
 - případně další doklady vyžádané objednatelem nebo stavebním úřadem.
- 5.3. Zhotovitel je dle zákona č. 541/2020 Sb., o odpadech ve znění pozdějších předpisů (dále jen zákon 541/2020), původce veškerých odpadů vzniklých při realizaci stavebních a montážních prací, tudíž zodpovídá za splnění povinností plynoucích z toho zákona. Odvoz vytěženého a vybouraného materiálu zabezpečuje a hradí zhotovitel včetně poplatku za jeho uložení na řízenou skládku, což je součástí položkového rozpočtu (oceněného výkazu výměr). Zhotovitel při přijímce díla předloží doklady prokazující způsob, jakým naložil s jednotlivými druhy stavebního odpadu na dané zakázce a že vzniklé odpady byly zlikvidovány dle zákona 541/2020 a byly předány oprávněné osobě, tzn., že doloží kopie vážních lístků a dokladů o uložení a předání odpadů na místo k tomu určenému.
- 5.4. Pokud předmětné doklady nebudou doloženy, bude objednatel považovat dílo za nedokončené a neschopné k převzetí.

- 5.5. Dílo bude po dokončení objednateli předáno jako celek, při dodržení termínu dle čl. III odst. 3.
- 5.6. Zhotovitel je povinen provést dílo ve sjednané kvalitě a termínu.
- 5.7. Zhotovitel oznámí objednateli minimálně 5 pracovních dnů před platným termínem plnění, termín předání a převzetí díla. O předání a převzetí díla sepíše smluvní strany předávací protokol.
- 5.8. Vady a nedodělky, vážně omezující řádné užívání díla, shledané objednatelem při předání díla a zapsané do protokolu, jsou důvodem pro nepřevzetí díla. Je-li prodlení odstranění těchto vad a nedodělků delší než 10 dnů, je objednatel oprávněn od smlouvy odstoupit, dílo dokončit jiným zhotovitelem a takto vzniklé finanční náklady odečíst od ceny díla.

Vady a nedodělky, které podstatně nebrání užívání díla (drobné), je zhotovitel povinen odstranit podle protokolu o předání a převzetí díla, revizních zpráv v předem dohodnutém termínu.
6. Objednatel je oprávněn odmítnout převzetí díla, pokud dílo nebude zhotoveno řádně v souladu s touto smlouvou a ve sjednané kvalitě, přičemž v takovém případě objednatel důvody odmítnutí převzetí díla písemně zhotoviteli sdělí, a to nejpozději do pěti (5) pracovních dnů od původního termínu předání díla. Na následné předání díla se použijí výše uvedená ustanovení tohoto článku.
7. Zhotovitel odpovídá za ocenění celého předmětu plnění zakázky v rozsahu a členění uvedeném v cenové nabídce při dodržení zapracované technické specifikace a standardů.
8. Vícepráce a méněpráce:
 - 8.1. Pokud v průběhu realizace objednatel doplní předmět prováděného díla z důvodu jeho funkčnosti, musí být tyto změny řešeny dle zákona č. 134/2016 Sb., o zadávání veřejných zakázek, ve znění pozdějších předpisů.
 - 8.2. Pokud se při realizaci díla dohodne, že některé práce nebude nutno provádět v rozsahu dle této smlouvy, bude o cenu těchto méněprací snížena cena díla a neprovedené práce či dodávky nebude zhotovitel fakturovat.
 - 8.3. Případné vícepráce nebo méněpráce, které mohou vzniknout v průběhu realizace na základě nepředvídatelných skutečností, budou řešeny po odsouhlasení objednatelem výhradně formou vzestupně očíslovaných dodatků k této smlouvě, které budou její nedílnou součástí.
 - 8.4. Pro nacenění víceprací budou použity jednotkové ceny obsažené buď ve smluvním položkovém rozpočtu stavby (oceněném výkazu výměr) nebo jednotkové ceny v souladu s použitou cenovou soustavou. Vždy bude použita nižší jednotková cena. Pokud se položka změny v rozpočtu stavebních prací nenachází ve smluvním položkovém rozpočtu stavby (oceněném výkazu výměr) a není možné použít položku v rozpočtu z již použité cenové soustavy nejbližší podobnou, bude použita individuální kalkulace ceny a výpočet bude věcně a technicky zdůvodněn.
9. Smluvní strany sjednávají následující vyhrazené změny závazku ve smyslu § 100 odst. 1 ZZVZ: V případě omezení postupu prací vlivem nepříznivých klimatických podmínek, které prokazatelně brání provádění díla, si objednatel vyhrazuje právo po projednání se zhotovitelem přerušit lhůtu plnění dle odst. 3 tohoto článku smlouvy, a to nejvýše po dobu trvání tohoto omezení. Případné omezení postupu prací bude posuzováno ve vztahu k možnosti provádění díla podle předepsaných technologických postupů. Datum počátku i konce přerušování lhůty bude zapsán do stavebního deníku, přičemž oba tyto zápisy ve stavebním deníku musí být odsouhlaseny a podepsány osobou oprávněnou jednat za objednatele ve věcech realizace stavby a osobou oprávněnou jednat za zhotovitele ve věcech technických a realizace stavby. Přerušování lhůty plnění sjednané výše uvedeným způsobem nemusí být upraveno dodatkem ke smlouvě, pokud to nebude mít vliv na smluvní termín dokončení stavby. Přerušování lhůty plnění není dotčena povinnost zhotovitele zajistit hlídání stavenišť.

- 9.2. Dobu pro předání díla lze prodloužit v souvislosti s nepředvídatelným nedostatkem personálu a věcí určených pro řádné plnění způsobených epidemií nebo zásahy veřejné moci.
- 9.3. V případě, že zhotovitel nebude moci předat dílo v době dle čl. III. odst. 3 této smlouvy, z důvodu vyhlášení nouzového stavu či karanténními nebo jinými opatřeními veřejné moci, vyhrazuje si objednatel právo adekvátně prodloužit dobu pro předání díla.
- 9.4. Jestliže se zhotovitel bude domnívat, že je oprávněn k prodloužení doby pro předání díla musí toto oznámit objednateli, včetně popisu a odůvodnění konkrétní události nebo okolnosti. Zhotovitel musí pokračovat ve výkonu činností s využitím takových vhodných a rozumných opatření, která jsou přiměřená pro tyto události nebo okolnosti, a musí jednat v souladu s jakýmkoli pokyny, které mu dá objednatel. Prodloužení doby předání díla bude odpovídat době trvání překážky, přerušení či omezení činností, s přihlédnutím k době nezbytně nutné pro obnovení činností.
- 9.5. Změny závazku mohou být způsobeny nejen v důsledku nouzového stavu na území ČR, ale i v důsledku mimořádných opatření v jiných zemích, které mohou mít vliv na dodávky poddodavatelů.
- 9.6. Změna doby předání díla bude řádně odůvodněna a odsouhlasena smluvními stranami. Následně bude uzavřen dodatek v souladu s čl. XIII. odst. 10. této smlouvy.

Článek IV.

Vlastnické právo k zhotovované věci a nebezpečí škody na ní

1. Vlastníkem zhotovovaného díla je od počátku objednatel.
2. Nebezpečí škody na zhotovovaném díle nese po celou dobu (od předání staveniště zhotoviteli do dokončení, řádného provedení, předání a převzetí díla objednatelem) zhotovitel.
3. Nebezpečí škody přechází na objednatele okamžikem dokončení, řádného provedení, předání a převzetí díla objednatelem. Převzetím díla podle tohoto článku se rozumí pouze převzetí finálního díla za touto smlouvou sjednaných podmínek, nikoli převzetí části díla.

Článek V.

Cena díla a platební podmínky

1. Smluvní strany se dohodly, že za dílo řádně zhotovené a předané podle této smlouvy objednatel zaplatí zhotoviteli cenu díla ve výši:

Cena celkem bez DPH	5.588.000,00 Kč
DPH (xx%)	1.173.480,00 Kč
Cena celkem vč. DPH	6.761.480,00 Kč

(slovy: šestmilionůsedmsetšedesátjednatiscčtyřistaosmdesátkorunčeských)

2. V případě změny sazby DPH bude tato stanovena v souladu s platnými právními předpisy.
3. Tato sjednaná cena díla je konečná a zahrnuje veškeré výlohy, výdaje a náklady vzniklé zhotoviteli v souvislosti se zhotovením a předáním díla.
4. Cena díla bude zaplacená na základě faktury za uplynulý měsíc vystavené zhotovitelem po řádném zhotovení a předání provedených prací a jejich převzetí objednatelem. Faktura (daňový doklad) vystavená zhotovitelem musí obsahovat náležitosti stanovené právními předpisy, evidenční číslo smlouvy a dále vyčíslení zvlášť ceny díla bez DPH, zvlášť DPH a celkovou cenu díla včetně DPH. Faktura, jejíž součástí bude soupis provedených prací, bude před odesláním k proplacení odsouhlasena osobou provádějící dozor investora oprávněný pracovník ŠVZ HZS ČR. Zhotovitel doručí fakturu v listinné podobě do sídla objednatele, popřípadě elektronicky ve formátu pdf. do datové schránky objednatele. Závěrečná faktura ve výši minimálně deseti (10) % z celkové ceny předmětu díla bude vystavena a uhrazena až po převzetí díla bez vad a nedodělků.

5. Smluvní strany se dohodly na lhůtě splatnosti faktury v délce třicet (30) kalendářních dnů ode dne prokazatelného doručení faktury objednateli na kontaktní adresu objednatele. Cena díla se považuje za uhrazenou okamžikem odepsání fakturované ceny díla z bankovního účtu objednatele. Pokud objednatel uplatní nárok na odstranění vady díla ve lhůtě splatnosti faktury, není objednatel povinen až do odstranění vady díla uhradit cenu díla. Okamžikem odstranění vady díla začne běžet nová lhůta splatnosti faktury v délce třicet (30) kalendářních dnů.
6. Fakturace po splnění požadovaných podmínek dodávky se bude uskutečňovat na adresu:

MV - GŘ HZS ČR pošt.přihr. 69 Kloknerova 26, 148 01 Praha 414

na fakturách bude jako objednatel uvedeno:

**ČR - Ministerstvo vnitra
Nad Štolou 936/3
170 34 Praha 7**

zastoupené – kontaktní adresa:

**MV – GŘ HZS ČR
Kloknerova 26
pošt. přih. 69
148 01 Praha 414**

K originálu faktury bude přiložen odsouhlasený zjišťovací protokol a k závěrečné faktuře rovněž zápis o předání a převzetí díla.

7. Objednatel je oprávněn před uplynutím lhůty splatnosti faktury vrátit bez zaplacení fakturu, která neobsahuje náležitosti stanovené touto smlouvou nebo budou-li tyto údaje uvedeny chybně. Zhotovitel je povinen podle povahy nesprávnosti fakturu opravit nebo nově vyhotovit. V takovém případě není objednatel v prodlení se zaplacením ceny díla. Okamžikem doručení náležitě doplněné či opravené faktury začne běžet nová lhůta splatnosti faktury v délce třicet (30) kalendářních dnů.
8. Faktury předložené v prosinci musí být doručeny objednateli nejpozději do 14. dne tohoto měsíce. Při doručení po tomto termínu nelze fakturu proplatit v daném roce. Zhotovitel bere na vědomí, že objednatel vzhledem k ročnímu rozpočtovému cyklu organizační složky státu nemůže do uvolnění rozpočtových prostředků v následujícím roce uhradit sjednanou cenu. V tomto případě se objednatel nedostává do prodlení a není povinen hradit smluvní ani zákonný úrok z prodlení ani strpět jiné právní dopady této skutečnosti. Zhotovitel bere na vědomí, že ze strany kupujícího nelze proplatit fakturu v období od druhé poloviny prosince do konce první poloviny března následujícího roku.

Článek VI.

Kontrola provádění díla

1. Kontrola průběhu prací na díle bude vykonávána dle potřeb objednatele. Zhotovitel se zavazuje předkládat objednateli na jeho žádost písemné informace o průběhu a obsahu prací v rámci zhotovení díla, a to nejpozději do pěti (5) pracovních dnů od doručení žádosti objednatele, která může být učiněna a doručena i prostřednictvím e-mailu nebo faxu.

Článek VII.

Práva duševního vlastnictví

1. Zhotovitel se zavazuje, že při vypracování díla neporuší práva třetích osob, která těmto osobám mohou plynout z práv k duševnímu vlastnictví, zejména z autorských práv a práv průmyslového vlastnictví. Zhotovitel se zavazuje, že objednateli uhradí veškeré náklady, výdaje, škody a majetkovou i nemajetkovou újmu, které objednateli vzniknou v důsledku uplatnění práv třetích osob vůči objednateli v souvislosti s porušením povinnosti zhotovitele dle předchozí věty.

Článek VIII.

Povinnost mlčenlivosti

1. Zhotovitel se zavazuje zachovávat ve vztahu ke třetím osobám mlčenlivost o informacích, které při plnění této smlouvy získá od objednatele nebo o objednateli či jeho zaměstnancích a spolupracovnících a nesmí je zpřístupnit bez písemného souhlasu objednatele žádné třetí osobě ani je použít v rozporu s účelem této smlouvy, ledaže se jedná:
 - a) o informace, které jsou veřejně přístupné, nebo
 - b) o případ, kdy je zpřístupnění informace vyžadováno zákonem nebo závazným rozhodnutím oprávněného orgánu.
2. Zhotovitel je povinen zavázat povinností mlčenlivosti podle tohoto článku odst. 1. smlouvy všechny osoby, které se budou podílet na poskytování služeb objednateli dle této smlouvy.
3. Za porušení povinnosti mlčenlivosti osobami, které se budou podílet na poskytování služeb dle této smlouvy, odpovídá zhotovitel, jako by povinnost porušil sám.
4. Povinnost mlčenlivosti trvá i po skončení účinnosti této smlouvy.
5. Veškerá komunikace mezi smluvními stranami bude probíhat prostřednictvím osob oprávněných jednat jménem smluvních stran, kontaktních osob, popř. jimi pověřených pracovníků.

Článek IX.


Smluvní pokuty a odstoupení od smlouvy

1. V případě nedodržení termínu zhotovení, nepředání řádně zhotoveného díla podle čl. III. smlouvy ze strany zhotovitele, nebo v případě nepřevzetí díla ze strany objednatele z důvodů vad díla anebo v případě prodlení zhotovitele s odstraněním vad díla dle čl. 5.9 této smlouvy je zhotovitel povinen uhradit objednateli smluvní pokutu ve výši 0,2 % z celkové ceny díla za každý i započatý kalendářní den prodlení.
2. V případě prodlení objednatele s úhradou daňového dokladu (faktury) je zhotovitel oprávněn účtovat úrok z prodlení za splnění podmínky podle § 1968 ve výši podle § 1970 občanského zákoníku Smluvní pokuta a úrok z prodlení jsou splatné do 14 (čtrnácti) kalendářních dnů ode dne jejich uplatnění.
3. Smluvní pokuta a úrok z prodlení jsou splatné do čtrnácti (14) kalendářních dnů ode dne jejího uplatnění.
4. Zaplacením smluvní pokuty a úroku z prodlení není dotčen nárok smluvních stran na náhradu škody nebo odškodnění v plném rozsahu ani povinnost zhotovitele řádně dokončit dílo.
5. Za podstatné porušení této smlouvy zhotovitelem, které zakládá právo objednatele na odstoupení od této smlouvy, se považuje zejména:
 - a) prodlení zhotovitele se zhotovením a předáním řádně zhotoveného díla o více než sedm (7) kalendářních dnů;
 - b) neodstranění vad díla ve lhůtě stanovené podle čl. III. smlouvy;
 - c) nepravdivé nebo zavádějící prohlášení zhotovitele podle čl. VII. smlouvy;
 - d) porušení jakékoli povinnosti zhotovitele podle čl. VII. nebo čl. VIII. smlouvy;
 - e) nezpracování připomínek objednatele do díla;
 - f) postup zhotovitele při zhotovení díla v rozporu s pokyny objednatele.
 - g) pokud skutečnosti čestně prohlášené v příloze č. 2 této smlouvy o dílo neodpovídají aktuálnímu stavu při plnění veřejných zakázek zadávaných na základě této smlouvy o dílo.
6. Objednatel je dále oprávněn od této smlouvy odstoupit v případě, že:
 - a) vůči majetku zhotovitele probíhá insolvenční řízení, v němž bylo vydáno rozhodnutí o úpadku, pokud to právní předpisy umožňují;
 - b) insolvenční návrh na zhotovitele byl zamítnut proto, že majetek zhotovitele nepostačuje k úhradě nákladů insolvenčního řízení;
 - c) zhotovitel vstoupí do likvidace.

7. Zhotovitel je oprávněn od smlouvy odstoupit v případě, že objednatel bude v prodlení s úhradou svých peněžitých závazků vyplývajících z této smlouvy po dobu delší než šedesát (60) kalendářních dní.
8. Objednatel je oprávněn vypovědět tuto smlouvu s třiceti denní (30) výpovědní lhůtou, která počíná běžet prvním dnem následujícím po doručení výpovědi. V takovém případě je zhotovitel povinen učinit již jen takové úkony, bez nichž by mohly být zájmy objednatele vážně ohroženy.
9. Účinky každého odstoupení od smlouvy nastávají okamžikem doručení písemného projevu vůle odstoupit od této smlouvy druhé smluvní straně. Odstoupení od smlouvy se nedotýká zejména nároku na náhradu škody, smluvní pokuty a povinnosti mlčenlivosti.

Článek X.

Záruka a sankce za její nedodržení

1. Zhotovitel ručí za kvalitu jím prováděných prací (díla) dle této smlouvy po dobu šedesáti (60) měsíců od data předání objednateli za podmínek uvedených v záruční listině. V záruční listině je nutné uvést výrobky a materiály vyloučené ze záruky, resp. s kratší záruční lhůtou. Dále je nutné uvést podmínky údržby a zacházení s výrobky a materiály, jejichž nedodržení vylučuje odpovědnost za výskyt vady v záruční lhůtě.
2. Zhotovitel se zavazuje odstranit reklamované vady ve lhůtě patnácti (15) dní od doručení reklamace objednatele, pokud se strany nedohodnou jinak. Uplatnění vady provede objednatel písemným ohlášením vad, a to formou písemného oznámení o vadě nebo emailem na adresu .
3. Zhotovitel je povinen v případě prodloužení s vyřízením reklamace zaplatit objednateli smluvní pokutu ve výši 500 Kč (pětsetkorunčeských), a to za každý případ a za každý kalendářní den prodloužení. Sjednanou smluvní pokutu je povinen zaplatit do čtrnácti (14) kalendářních dnů ode dne jejího uplatnění.
4. Reklamace jsou ze strany objednatele řešeny pověřeným pracovníkem, viz čl. III, odst. 4.1.

Článek XI.

Ostatní ujednání

1. Vyhrazené změny závazku:
 - a) Cenu díla uvedenou v čl. V. odst. 1 této smlouvy je možno změnit v důsledku jednoznačných změn právních předpisů (změna sazby DPH).
 - b) Doba pro předání díla lze prodloužit v souvislosti s nepředvídatelným nedostatkem personálu a věcí určených pro řádné plnění způsobených epidemií nebo zásahy veřejné moci.

V případě, že zhotovitel nebude moci předat dílo v době dle čl. III. odst. 3 této smlouvy, z důvodu vyhlášení nouzového stavu či karanténními nebo jinými opatřeními veřejné moci, vyhrazuje si objednatel právo adekvátně prodloužit dobu pro předání díla.

Jestliže se zhotovitel bude domnívat, že je oprávněn k prodloužení doby pro předání díla musí toto oznámit objednateli, včetně popisu a odůvodnění konkrétní události nebo okolnosti. Zhotovitel musí pokračovat ve výkonu činností s využitím takových vhodných a rozumných opatření, která jsou přiměřená pro tyto události nebo okolnosti, a musí jednat v souladu s jakýmkoli pokyny, které mu dá objednatel. Prodloužení doby předání díla bude odpovídat době trvání překážky, přerušení či omezení činností, s přihlédnutím k době nezbytně nutné pro obnovení činností.

Změna doby předání díla bude řádně odůvodněna a odsouhlasena smluvními stranami. Následně bude uzavřen dodatek v souladu s čl. XIII. odst. 10. této smlouvy.

Změny závazku mohou být způsobeny nejen v důsledku nouzového stavu na území ČR, ale i v důsledku mimořádných opatření v jiných zemích, které mohou mít vliv na dodávky poddodavatelů.

2. Smluvní strany jsou povinny bez zbytečného odkladu oznámit druhé smluvní straně změnu identifikačních údajů v čl. I. smlouvy.

3. Zhotovitel není bez předchozího písemného souhlasu objednatele oprávněn postoupit práva a povinnosti z této smlouvy na třetí osobu.
4. Zhotovitel se zavazuje zajistit dodržování pracovněprávních předpisů, zejména zákona č. 262/2006 Sb., zákoník práce, ve znění pozdějších předpisů (se zvláštním zřetelem na regulaci odměňování, pracovní doby, doby odpočinku mezi směnami, atp.), zákona č. 435/2004 Sb., o zaměstnanosti, ve znění pozdějších předpisů (se zvláštním zřetelem na regulaci zaměstnávání cizinců), a to vůči všem osobám, které se na plnění zakázky podílejí a bez ohledu na to, zda jsou práce na předmětu plnění prováděny bezprostředně zhotovitelem či jeho poddodavateli
5. Zhotovitel je povinen dokumenty související s poskytováním služeb dle této smlouvy uchovávat nejméně po dobu deseti (10) let od konce účetního období, ve kterém došlo k zaplacení poslední části ceny poskytnutých služeb, popř. k poslednímu zdanitelnému plnění dle této smlouvy, a to zejména pro účely kontroly oprávněnými kontrolními orgány.
6. Zhotovitel je povinen umožnit kontrolu dokumentů souvisejících s poskytováním služeb dle této smlouvy ze strany objednatele a jiných orgánů oprávněných k provádění kontroly, a to zejména ze strany Ministerstva vnitra ČR, Ministerstva financí ČR a případně dalších orgánů oprávněných k výkonu kontroly a ze strany třetích osob, které tyto orgány ke kontrole pověří nebo zmocní.
7. Zhotovitel je povinen ve smyslu ustanovení § 2 písm. e) zákona č. 320/2001 Sb., o finanční kontrole ve veřejné správě a o změně některých zákonů (zákon o finanční kontrole), ve znění pozdějších předpisů, spolupůsobit při výkonu finanční kontroly.
8. Zhotovitel je povinen upozornit objednatele písemně na existující či hrozící střet zájmů bezodkladně poté, co střet zájmů vznikne nebo vyjde najevo, pokud zhotovitel i při vynaložení veškeré odborné péče nemohl střet zájmů zjistit před uzavřením této smlouvy.
9. Zhotovitel bez jakýchkoliv výhrad souhlasí se zveřejněním své identifikace a dalších údajů uvedených ve smlouvě včetně ceny díla.

Článek XII.

Prohlášení zhotovitele

1. Zhotovitel podpisem této smlouvy prohlašuje, že při plnění předmětu smlouvy
 - a) nepřekročí limity stanovené v článku 5k nařízení Rady (EU) č. 833/2014 ze dne 31. července 2014, o omezujících opatřeních vzhledem k činnostem Ruska destabilizujícím situaci na Ukrajině, ve znění nařízení Rady (EU) č. 2022/576 ze dne 8. dubna 2022 a nařízení Rady (EU) č. 2022/1269 ze dne 21. července 2022;
 - b) nevyužije:
 - a) ruského státního příslušníka, fyzickou či právnickou osobu nebo subjekt či orgán se sídlem v Rusku,
 - b) právnickou osobu, subjekt nebo orgán, které jsou z více než 50 % přímo či nepřímo vlastněny některým ze subjektů uvedených v písmeni a) tohoto písmene, nebo
 - c) fyzickou nebo právnickou osobu, subjekt nebo orgán, kteří jednají jménem nebo na pokyn některého ze subjektů uvedených v písmeni a) nebo b) tohoto písmene, včetně poddodavatelů, dodavatelů nebo subjektů podílejících se na realizaci veřejné zakázky, pokud by plnili více než 10 % ceny Díla;
 - c) není sankcionovanou osobou ve smyslu nařízení Rady (EU) č. 269/2014 ze dne 17. března 2014, o omezujících opatřeních vzhledem k činnostem narušujícím nebo ohrožujícím územní celistvost, svrchovanost a nezávislost Ukrajiny, ve znění nařízení Rady (EU) č. 2022/1273 ze dne 21. července 2022, nařízení Rady (EU) č. 208/2014 ze dne 5. března 2014, o omezujících opatřeních vůči některým osobám, subjektům a orgánům vzhledem k situaci na Ukrajině, v platném znění, nařízení Rady (ES) č. 765/2006 ze dne 18. května 2006, o omezujících opatřeních vzhledem k situaci v Bělorusku a k zapojení Běloruska do ruské agrese proti Ukrajině, v platném znění,

včetně aktuálních příloh těchto všech nařízeních, tj. **nenachází se na tzv. sankčních seznamech.**

2. Zhotovitel je povinen bezodkladně informovat Objednatele zasláním informace do datové schránky objednatele o změnách spočívajících ve skutečnostech uvedených v odst. tohoto Článku.

Článek XIII.

Závěrečná ustanovení

1. Tato smlouva nabývá platnosti dnem podpisu smluvních stran a, podle § 6 odst. 1 zákona č. 340/2015 Sb., o zvláštních podmínkách účinnosti některých smluv, uveřejňování těchto smluv a o registru smluv, ve znění pozdějších předpisů (dále jen „zákon o registru smluv“), účinnosti dnem uveřejnění prostřednictvím registru smluv.
2. V souladu se zákonem o registru smluv, se strany dohodly, že objednatel zašle tuto smlouvu správci registru smluv k uveřejnění ve lhůtě, stanovené tímto zákonem a o nabytí účinnosti této smlouvy písemně vyrozumí objednatele.
3. Smluvní strany uzavírají tuto smlouvu v souladu se zákonem č. 110/2019 Sb., o zpracování osobních údajů, a podle Nařízení Evropského parlamentu a Rady (EU) 2016/679 ze dne 27. dubna 2016 o ochraně fyzických osob v souvislosti se zpracováním osobních údajů a o volném pohybu těchto údajů a o zrušení směrnice 95/46/ES (obecné nařízení o ochraně osobních údajů). Osobní údaje stran před odesláním budou anonymizovány v souladu se zákonem č. 110/2019 Sb., o zpracování osobních údajů.
4. Smluvní strany vylučují aplikaci ustanovení § 557 občanského zákoníku na tuto smlouvu.
5. Smluvní strany se dohodly, že prodávající přebírá podle § 1765 občanského zákoníku riziko změny okolností v souvislosti s cenou za poskytnuté plnění.
6. Smluvní strany se dohodly na uplatnění ustanovení § 576 občanského zákoníku, při posuzování vlivu nicotnosti (vady) této smlouvy na ostatní ustanovení.
7. Právo objednatele vyplývající z této smlouvy či jejího porušení se promlčuje ve lhůtě deseti (10) let ode dne, kdy právo mohlo být uplatněno poprvé.
8. Vztahy touto smlouvou neupravené se řídí platným českým právním řádem zejména § 2586 a násl. občanského zákoníku.
9. V případě uzavření této smlouvy ve dvojjazyčném znění je rozhodné znění v českém jazyce. Veškerá komunikace smluvních stran bude probíhat v českém jazyce.
10. Tuto smlouvu lze měnit, doplňovat či zrušit pouze dohodou smluvních stran, a to písemnými listinnými dodatky číslovanými vzestupnou řadou; jiná ujednání jsou neplatná.
11. Smluvní strany se zavazují, že veškeré spory vzniklé v souvislosti s realizací této smlouvy budou řešeny smírnou cestou – dohodou. Nedojde-li k dohodě, bude spor projednán před příslušným českým soudem podle platného českého právního řádu.
12. Veškerá korespondence mezi smluvními stranami, včetně jejich prohlášení, je bez vlivu na sjednaný obsah práv a povinností smluvních stran dle této smlouvy, není-li ve smlouvě stanoveno jinak.
13. Smlouva bude uzavřena v elektronické podobě.
14. Každá ze smluvních stran prohlašuje, že tuto smlouvu uzavírá svobodně a vážně, že považuje obsah této smlouvy za určitý a srozumitelný a že jsou jí známy veškeré skutečnosti, jež jsou pro uzavření této smlouvy rozhodující, na důkaz čehož připojují smluvní strany k této smlouvě své podpisy.
15. Smluvní strany prohlašují, že předem souhlasí, v souladu se zněním zákona č. 106/1999 Sb., o svobodném přístupu k informacím, ve znění pozdějších předpisů, s možným zpřístupněním, či zveřejněním všech úkonů a okolností s touto smlouvou souvisejících, ke kterému může kdykoliv v budoucnu dojít.
16. Nedílnou součástí této smlouvy jsou níže uvedené přílohy:
Příloha č. 1 – Položkový rozpočet
Příloha č. 2 – Čestné prohlášení
Příloha č. 3 – Harmonogram prací

Příloha č. 4 – Plná moc

V Praze dne, viz el. podpis
Za objednatele:



brig. gen. Mgr. Slavomír Bell, MSc. MBA
náměstek generálního ředitele HZS ČR

V Rajhradcích, viz el. podpis
Za zhotovitele:



jednatel

Položkový rozpočet stavby

Stavba: **P090 Pracoviště pro distanční vzdělávání HZS ČR- PD**
REV02_I. Etapa

Objednatel: _____ IČO: _____
 _____ DIČ: _____

Zhotovitel: **HV stavby a práce s.r.o.** IČO: **04395255**
Krátká 157 DIČ: **CZ04395255**
664 61 Rajhradice

Vypracoval:

Rozpis ceny	Celkem
HSV	629 325,16
PSV	3 854 178,63
MON	1 089 496,21
Vedlejší náklady	15 000,00
Ostatní náklady	0,00
Celkem	5 588 000,00

Rekapitulace daní

Základ pro sníženou DPH	15 %	0,00 CZK
Základ pro základní DPH	21 %	5 588 000,00 CZK
Zaokrouhlení		0,00 CZK

Cena celkem bez DPH **5588000,00 CZK**

v _____ dne _____



Za zhotovitele

Za objednatele

Rekapitulace dílčích částí

Číslo	Název	Základ pro sníženou DPH	Základ pro základní DPH	DPH celkem	Cena celkem	%
01	Pracoviště pro distanční vzdělávání HZS ČR- PD	0,00	2 228 731,02		2 228 731,02	40
2	Stavební část	0,00	2 099 929,93		2 099 929,93	38
3	VRN	0,00	128 801,09		128 801,09	2
02	Elektroinstalace	0,00	1 089 496,21		1 089 496,21	19
1	Silnoproud	0,00	583 679,15		583 679,15	10
2	Osvětlení	0,00	184 350,35		184 350,35	3
3	Slaboproud	0,00	266 948,71		266 948,71	5
4	EPS	0,00	54 518,00		54 518,00	1
03	Vytápění	0,00	228 303,32		228 303,32	4
D.1.4.	Vytápění	0,00	228 303,32		228 303,32	4
04	ZTI (kanalizace, vodovod)	0,00	60 368,45		60 368,45	1
01	Zdravotechnika	0,00	60 368,45		60 368,45	1
05	Vzduchotechnika a chlazení	0,00	1 981 101,00		1 981 101,00	35
D.1.4.2.	Vzduchotechnika	0,00	1 981 101,00		1 981 101,00	35
Celkem za stavbu					5 588 000,00	100

Popis stavby: P090 - Pracoviště pro distanční vzdělávání HZS ČR- PD

Popis objektu: 01 - Pracoviště pro distanční vzdělávání HZS ČR- PD

Popis rozpočtu: 2 - Stavební část

Popis rozpočtu: 3 - VRN

Popis objektu: 02 - Elektroinstalace

Popis rozpočtu: 1 - Silnoproud

Popis rozpočtu: 2 - Osvětlení

Popis rozpočtu: 3 - Slaboproud

Popis rozpočtu: 3 - Slaboproud

Popis rozpočtu: 3 - Slaboproud

Popis rozpočtu: 4 - EPS

Popis rozpočtu: 3 - Slaboproud

Popis objektu: 03 - Vytápění

Popis rozpočtu: D.1.4. - Vytápění

Popis rozpočtu: 3 - Slaboproud

Popis objektu: 04 - ZTI (kanalizace, vodovod)

Popis rozpočtu: 01 - Zdravotechnika

Popis rozpočtu: 3 - Slaboproud

Popis objektu: 05 - Vzduchotechnika a chlazení

Popis rozpočtu: D.1.4.2. - Vzduchotechnika

Popis rozpočtu: 3 - Slaboproud

Rekapitulace dílů

Číslo	Název	Typ dílu			Celkem	%
3	Svislé a kompletní konstrukce	HSV			18 440,37	0,3
61	Úpravy povrchů vnitřní	HSV			27 066,21	0,5
9	Ostatní konstrukce, bourání	HSV			6 400,00	0,1
94	Lešení a stavební výtahy	HSV			54 040,00	1,0
96	Bourání konstrukcí	HSV			95 787,27	1,7
99	Staveništní přesun hmot	HSV			3 571,04	0,1
OST	Ostatní	HSV			271 986,00	4,9
VRN1	Průzkumné, geodetické a projektové práce	HSV			42 500,00	0,8
VRN2	Příprava staveniště	HSV			25 000,00	0,4
VRN3	Zařízení staveniště	HSV			61 301,09	1,1
700	HZS - hodinové zúčtovací sazby, zkoušky, revize	PSV			12 800,00	0,2
713	Izolace tepelné	PSV			267 380,22	4,8
721	Vnitřní kanalizace	PSV			25 839,82	0,5
722	Vnitřní vodovod	PSV			10 594,74	0,2
724	Strojní vybavení	PSV			6 641,66	0,1
725	Zařizovací předměty	PSV			6 251,12	0,1
728.1	Zařízení č. 1 – Větrání sálu	PSV			866 842,00	15,5
728.2	Zařízení č. 2 – Chlazení sálu	PSV			584 604,00	10,5
728.3	Zařízení č. 3 – Chlazení serverovny	PSV			99 655,00	1,8

728.O	Ostatní	PSV			430 000,00	7,7
733	Rozvod potrubí	PSV			84 459,60	1,5
734	Armatury	PSV			19 870,13	0,4
735	Otopná tělesa	PSV			23 455,10	0,4
762	Konstrukce tesařské	PSV			267 397,10	4,8
763	Konstrukce suché výstavby	PSV			342 782,80	6,1
766	Konstrukce truhlářské	PSV			119 870,00	2,1
767	Konstrukce zámečnické	PSV			351 206,65	6,3
776	Podlahy povlakové	PSV			237 537,50	4,3
783	Nátěry	PSV			69 525,00	1,2
784	Dokončovací práce - malby a tapety	PSV			27 466,19	0,5
M21	Elektromontáže	MON			583 679,15	10,4
M21s	Svítlidla	MON			184 350,35	3,3
M22.1	Strukturovaná kabeláž	MON			162 752,40	2,9
M22.2	ELEKTRICKÁ POŽÁRNÍ SIGNALIZACE (EPS)	MON			54 518,00	1,0
M799	Ostatní	MON			104 196,31	1,9
D96	Přesuny sutí a vybouraných hmot	PSU			23 233,18	0,4
VN	Vedlejší náklady	VN			15 000,00	0,3
Cena celkem					5 588 000,00	100,0

Položkový rozpočet

S:	P090	Pracoviště pro distanční vzdělávání HZS ČR- PD
O:	01	Pracoviště pro distanční vzdělávání HZS ČR- PD
R:	2	Stavební část

P.č.	Číslo položky	Název položky	MJ	Množství	Cena / MJ	Celkem
Díl: 3		Svislé a kompletní konstrukce				18 440,37
1	342256253R00	Příčka z tvárníc pórobetonových tl. 100 mm	m2	21,38675	802,00	17 152,17
2	342948112R00	Ukotvení příček k betonové konstrukci přistřelenými kotvami	m	15,00000	85,88	1 288,20
Díl: 61		Úpravy povrchů vnitřní				27 066,21
3	602016193R00	Penetrace hloubková stěn	m2	77,77200	67,02	5 212,28
4	612321341	Vápenocementová omítka štuková dvouvrstvá vnitřních stěn nanášená strojně	m2	38,88600	315,00	12 249,09
5	612481211RT6	Montáž výztužné sítě(perlinky)do stěrky-vnit.stěny včetně výztužné sítě a stěrkového tmelu Profí	m2	38,88600	247,00	9 604,84
Díl: 96		Bourání konstrukcí				2 687,79
6	962086111R00	Bourání příček z plynosilik. a pórobetonu tl.15 cm	m2	0,44000	123,50	54,34
7	968072455R00	Vybourání kovových dveřních zárubní pl. do 2 m2	m2	3,78000	369,00	1 394,82
8	962031116R00	Bourání příček z cihel pálených plných tl. 140 mm	m2	2,73000	193,00	526,89
9	971038441R00	Vybourání otvorů cihly duté pl.do 0,25 m2, tl. 30 cm	kus	4,00000	170,00	680,00
10	968061125R00	Vyvěšení dřevěných a plastových dveřních křidel pl. do 2 m2	kus	2,00000	15,87	31,74
Díl: 713		Izolace tepelné				267 380,22
11	713111122R00	Montáž izolace tepelné spodem stropů s přibitím rohoží, pásů, dílců, desek	m2	512,68000	200,00	102 536,00
12	ISV.590164463784	Tepelná izolace tl. 150mm, ?D= 0,033 (W·m-1·K-1), šířka pásu 1200mm, izolace vhodná do aplikace mezi krokve.	m2	435,08000	300,00	130 524,00
13	ISV.590164463785	Tepelná izolace tl. 180mm, ?D= 0,033 (W·m-1·K-1), šířka pásu 1200mm, izolace vhodná do aplikace mezi krokve.	m2	38,80000	360,00	13 968,00
14	ISV.590164463781	Tepelná izolace tl. 120mm, ?D= 0,033 (W·m-1·K-1), šířka pásu 1200mm, izolace vhodná do aplikace mezi krokve.	m2	38,80000	240,00	9 312,00
15	713131151R00	Montáž izolace tepelné stěn a základů volně vloženými rohožemi, pásy, dílci, deskami 1 vrstva	m2	16,18800	207,00	3 350,92
16	63141119R	deska tepelně izolační minerální do šikmých střech a stěn ?=0,033 tl 150mm	m2	16,18800	475,00	7 689,30
Díl: 96		Bourání konstrukcí				7 483,08
17	71311081R	Odstranění tepelné izolace stropů foukané tepelné izolace z celulózy tl do 100 mm	m2	234,80000	31,87	7 483,08
Díl: 762		Konstrukce tesařské				267 397,10
18	762123110R00	Montáž tesařských stěn vázaných z hraněného řeziva průřezové plochy do 100 cm2	m	14,02960	155,00	2 174,59
19	762332110RT4	Montáž vázaných kcí krovů pravidelných z hraněného řeziva průřezové plochy do 120 cm2	m	705,70240	277,00	195 479,56
20	M_1005771	hranol stavební řezivo průřezu do 120cm2 do dl 6m	m3	4,37424	11 450,00	50 085,05
21	998762104R00	Přesun hmot pro tesařské konstrukce, výšky do 36 m	t	7,04246	1 664,00	11 718,65
22	762395000R00	Spojovací a ochranné prostředky pro střechy	m3	4,37424	1 815,00	7 939,25
Díl: 94		Lešení a stavební výtahy				54 040,00
23	941955003R00	Lešení lehké pomocné, výška podlahy do 2,5 m	m2	280,00000	193,00	54 040,00
Díl: 763		Konstrukce suché výstavby				342 782,80
24	763112371	SDK příčka mezibytová tl 155 mm zdvojený profil CW+UW 50 desky DFRH2 12,5 a DF 12,5 s dvojitou izolací EI 90 Rw do 68 dB	m2	22,52900	2 153,00	48 504,94
25	763131491	SDK podhled deska 1x akustická s izolací dvouvrstvá spodní kce profil CD+UD REI 90 Rw 60 dB	m2	36,38000	941,00	34 233,58
26	76313149R	Podhled ze sádrokartonových desek dvouvrstvá zavěšená spodní konstrukce zocelových profilů CD,UD, 1x opláštěná deskou akustickou protipožární tl. 12,5 mm, 1x 1x opláštěná deskou impregnovanou DFH2IR	m2	9,70000	1 875,00	18 187,50
27	713111221R00	Montáž parotěsné zábrany do SDK podhledu	m2	280,32900	88,00	24 668,95

Položkový rozpočet

S:	P090	Pracoviště pro distanční vzdělávání HZS ČR- PD
O:	01	Pracoviště pro distanční vzdělávání HZS ČR- PD
R:	2	Stavební část

P.č.	Číslo položky	Název položky	MJ	Množství	Cena / MJ	Celkem
28	SDK.PAR	Parozábrana AL 170 SPECIAL	m2	280,32900	79,00	22 145,99
29	763135101	Montáž SDK kazetového podhledu z kazet 600x600 mm na zavěšenou viditelnou nosnou konstrukci	m2	132,68000	559,00	74 168,12
30	59036024R	Minerální stropní panel akustický pohltivý bílý tl 19mm	m2	90,20000	879,00	79 285,80
31	59036025R	Minerální stropní panel akustický odrazivý bílý tl 19mm	m2	42,48000	979,00	41 587,92
Díl: 96 Bourání konstrukcí						26 278,81
32	963016211R00	Demontáž podhledu SDK z kazet 600x600 mm, kov.rošt	m2	234,80000	85,18	20 000,26
33	76234181R	Demontáž stávajících dřevěných hranolů 60/40 mm vč. začištění	m2	234,80000	26,74	6 278,55
Díl: 766 Konstrukce truhlářské						119 870,00
34	Di.1	D+M dveře dvoukřídlé 1250/1970, specifikace viz. výpis prvků	kus	1,00000	44 650,00	44 650,00
35	Di.2	D+M dveře dvoukřídlé 1700/2050, specifikace viz. výpis prvků	kus	1,00000	29 850,00	29 850,00
36	Di.3	D+M dveře dvoukřídlé 1200/2050, specifikace viz. výpis prvků	kus	1,00000	21 745,00	21 745,00
37	O.1	D+M okno plastové 1500x2100 mm, čtyřkřídlé+ vyklápěcí, viz. specifikace viz. výpis prvků	kus	1,00000	23 625,00	23 625,00
Díl: 96 Bourání konstrukcí						12 983,45
38	766411811R00	Demontáž truhlářského obložení stěn z panelů plochy do 1,5 m2	m2	21,90000	115,50	2 529,45
39	DEM.001	Demontáž stávajícího dřevěného podlaží vč. likvidace a odvozu	kpl	1,00000	10 350,00	10 350,00
40	764410880R0001	Demontáž oplechování parapetů	m	4,00000	26,00	104,00
Díl: 767 Konstrukce zámečnické						343 372,05
41	767541112	Nosná konstrukce pro zdvojené podlahy s lehkým provozem modulu 600x600 mm z kovových rektifikačních stojek výšky do 100 mm	m2	183,00000	260,00	47 580,00
42	767541411	Montáž desek zdvojených podlah rozměru 600 x 600 mm	m2	183,00000	249,00	45 567,00
43	767541711	Přířezání dřevotřískových nebo kalciumsulfátových desek zdvojených podlah	m	56,95000	360,00	20 502,00
44	S3-1	PODLAHOVÉ KALCIUMSULFÁTOVÉ PANELE 600x600x30 VYZTUŽENÉ MINERÁLNÍMI VLÁKNY OPATŘENÉ NA SPODNÍ POVRCHU OCHRANNOU AL FÓLIÍ, HRANY PANELE ZEŠIKMENY A OPATŘENY PLASTOVOU HRANOU CHRÁNÍČÍ JÁDRO PANELU	m2	183,00000	1 240,00	226 920,00
45	767995111	Montáž atypických zámečnických konstrukcí hmotnosti do 5 kg	kg	17,15300	98,09	1 682,54
46	13010506	úhelník ocelový nerovnostranný jakost 11 375	t	0,01700	53 933,00	916,86
47	1301016T	tyč ocelová plochá jakost 11 375 20x1mm	t	0,00400	50 912,00	203,65
Díl: 96 Bourání konstrukcí						36 463,80
48	767161814	Demontáž zábradlí rovného nerozebíratelného hmotnosti 1 m zábradlí přes 20 kg do suti	m	4,40000	337,00	1 482,80
49	776511810R00	Demontáž lepených povlakových podlah bez podložky ručně	m2	39,80000	40,00	1 592,00
50	965048150R00R0	Dočištění povrchu po odstranění povrchů, tmel do 50%	m2	234,80000	55,00	12 914,00
51	776511820R00	Odstanění PVC a koberec lepených s podložkou	m2	195,00000	105,00	20 475,00
Díl: 776 Podlahy povlakové						237 537,50
52	776572100RT1	Lepení povlakových podlah z pásů textilních pouze položení - koberec ve specifikaci vč. lišt	m2	48,50000	183,00	8 875,50
53	69751012	koberec zátěžový vysoká zátěž hm 1500g/m2 š 4m vč. lišt	m2	48,50000	700,00	33 950,00
54	776211211	Lepení textilních čtverců vč. lišt	m2	183,00000	215,00	39 345,00

Položkový rozpočet

S:	P090	Pracoviště pro distanční vzdělávání HZS ČR- PD
O:	01	Pracoviště pro distanční vzdělávání HZS ČR- PD
R:	2	Stavební část

P.č.	Číslo položky	Název položky	MJ	Množství	Cena / MJ	Celkem
55	6975109R	koberec 600x600mm, tl 6.5mm, hm 4290g/m2, 100% Invista Polyamide 6.6, hm vlákna 800g/m2, strukturovaná vázaná smyčka, podklad bitumen, hořlavost Bfl-s1, třída zátěže 33, útlum 25dB	m2	183,00000	849,00	155 367,00
Díl: 784 Dokončovací práce - malby a tapety						27 466,19
56	784171111	Zakrytí vnitřních ploch stěn v místnostech výšky do 3,80	m2	60,02000	6,57	394,33
57	58124844	fólie pro malířské potřeby zakrývací tl 25μ 4x5m	m2	60,02000	2,04	122,44
58	784181101	Základní akrylátová jednonásobná bezbarvá penetrace podkladu v místnostech výšky do 3,80 m	m2	327,96300	19,50	6 395,28
59	784221101	Dvojnásobné bílé malby ze směsí za sucha dobře oteřuvzdorných v místnostech do 3,80 m	m2	327,96300	59,00	19 349,82
60	784111001	Oprášení (ometení) podkladu v místnostech výšky do 3,80 m	m2	257,33300	4,68	1 204,32
Díl: 99 Staveništní přesun hmot						3 571,04
61	999281112R00	Přesun hmot pro opravy a údržbu do výšky 36 m	t	4,46380	800,00	3 571,04
Díl: D96 Přesuny suti a vybouraných hmot						23 233,18
62	979081111R00	Odvoz suti a vybour. hmot na skládku do 1 km	t	9,45880	229,00	2 166,07
63	979081121R00	Příplatek k odvozu za každý další 1 km	t	85,12920	20,50	1 745,15
64	979990103R00	Poplatek za uložení suti - směs, sut	t	9,45880	1 200,00	11 350,56
65	979082111R00	Vnitrostaveništní doprava suti do 10 m	t	9,45880	313,50	2 965,33
66	979082121R00	Příplatek k vnitrost. dopravě suti za dalších 5 m	t	47,29400	33,05	1 563,07
67	979011111R00	Svislá doprava suti a vybour. hmot za 2.NP a 1.PP	t	9,45880	364,00	3 443,00
Díl: 96 Bourání konstrukcí						9 890,34
68	784402801R00	Oškrabání malby v místnostech výšky do 3,80 m	m2	283,06630	34,94	9 890,34
Díl: OST Ostatní						271 986,00
73	M.5	D+M Dvouřadový věšák 1500x2325 mm, specifikace viz. výpis mobiliáře	kus	1,00000	5 823,00	5 823,00
74	M.6	D+M Dvouřadový věšák 2600x2325 mm, specifikace viz. výpis mobiliáře	kus	1,00000	7 169,00	7 169,00
76	M.8	D+M Kuchyňská linka 3000x600x2150 mm, specifikace viz. výpis mobiliáře	kus	1,00000	88 000,00	88 000,00
82	M.14	D+M Mobilní příčka 2000x2500 mm, specifikace viz. výpis mobiliáře	kus	1,00000	66 000,00	66 000,00
83	PL.1	D+M Vnitřní okenní parapet 300x1500x20 mm, specifikace viz. výpis plastových prvků	kus	4,00000	750,00	3 000,00
84	SP.1	D+M Vnitřní stahovací roleta 1600x2200 mm, specifikace viz. výpis speciálních prvků	kus	11,00000	7 760,00	85 360,00
85	SP.2	D+M Revizní dvířka do SDK předstěny 400x500 mm, specifikace viz. výpis speciálních prvků	kus	1,00000	974,00	974,00
86	SP.3	D+M Výměna pro stropní držák TV	kus	6,00000	2 610,00	15 660,00
Celkem						2 099 929,93

Poznámky uchazeče k zadání

Položkový rozpočet

S:	P090	Pracoviště pro distanční vzdělávání HZS ČR- PD
O:	01	Pracoviště pro distanční vzdělávání HZS ČR- PD
R:	3	VRN

P.č.	Číslo položky	Název položky	MJ	Množství	Cena / MJ	Celkem
Díl: VRN1		Průzkumné, geodetické a projektové práce				42 500,00
1	013254000	Dokumentace skutečného provedení stavby <i>Dokumentace skutečného provedení stavby</i>	kpl	1,00000	22 000,00	22 000,00
2	043134000	Zkoušky zatěžovací stropů <i>Zkoušky zatěžovací stropů</i>	kpl	1,00000	11 000,00	11 000,00
3	04313400R	Prověření střešní konstrukce (zavětrování, hřebíkové spoje, střešní souvrství) <i>Prověření střešní konstrukce (zavětrování, hřebíkové spoje, střešní souvrství) + případná sanace</i>	kpl	1,00000	9 500,00	9 500,00
Díl: VRN2		Příprava staveniště				25 000,00
4	020001000	Příprava staveniště <i>Příprava staveniště</i> <i>Poznámka k položce:</i> <i>Položka zahrnuje úklid pozemku před výstavbou, posekání parcely a vytrhání stávajícího porostu.</i>	kpl	1,00000	15 000,00	15 000,00
5	020000100R	Uklidové práce (průběžné, finální) <i>Čištění vnitřních ploch hrubý úklid po provedení malířských prací omytím podlah</i>	kpl	1,00000	10 000,00	10 000,00
Díl: VRN3		Zařízení staveniště				61 301,09
6	030001000	Zařízení staveniště <i>Zařízení staveniště</i>	Kč	1,00000	61 301,09	61 301,09
Celkem						128 801,09

Poznámky uchazeče k zadání

Položkový rozpočet

S:	P090	Pracoviště pro distanční vzdělávání HZS ČR- PD
O:	02	Elektroinstalace
R:	1	Silnoproud

P.č.	Číslo položky	Název položky	MJ	Množství	Cena / MJ	Celkem
Díl: M21		Elektromontáže				583 679,15
1	210810041RT1	Montáž kabelu CYKY 750 V, 2 x 1,5 mm ² , pevně uloženého, včetně dodávky kabelu	m	160,00000	39,90	6 384,00
2	210810045RT1	CYKY 750 V, 3 x 1,5 mm ² , pevně uloženého, včetně dodávky kabelu	m	430,00000	42,75	18 382,50
3	210810046RT3	CYKY 750 V, 3 x 2,5 mm ² , pevně uloženého, včetně dodávky kabelu	m	1 250,00000	53,20	66 500,00
4	210810047RT1	CYKY 750 V, 3 x 4 mm ² , pevně uloženého, včetně dodávky kabelu	m	17,00000	70,30	1 195,10
5	210810049RT1	CYKY 750 V, 4 x 1,5 mm ² , pevně uloženého, včetně dodávky kabelu	m	60,00000	46,55	2 793,00
6	210810055RT1	CYKY 750 V, 5 x 1,5 mm ² , pevně uloženého, včetně dodávky kabelu	m	30,00000	53,20	1 596,00
7	210810056RT1	CYKY 750 V, 5 x 2,5 mm ² , pevně uloženého, včetně dodávky kabelu	m	12,00000	66,50	798,00
8	210810057RT1	CYKY 750 V, 5 žilového, pevně uloženého, včetně dodávky kabelu CYKY 5 x 4 mm ²	m	12,00000	91,20	1 094,40
9	210810057RT2	CYKY 750 V, 5 žilového, pevně uloženého, včetně dodávky kabelu CYKY 5 x 6 mm ²	m	12,00000	131,10	1 573,20
10	210810057RT4	CYKY 750 V, 5 žilového, pevně uloženého, včetně dodávky kabelu CYKY 5 x 16 mm ²	m	12,00000	322,05	3 864,60
11	210810054RT1	CYKY 750 V, 4 x 16 mm ² , pevně uloženého, včetně dodávky kabelu	m	60,00000	284,05	17 043,00
12	210810054RT2	CYKY 750 V, 4 x 25 mm ² , pevně uloženého, včetně dodávky kabelu	m	60,00000	425,60	25 536,00
13	210800646RT1	H07V-K (CYA), 6 mm ² , uloženého pevně, včetně dodávky vodiče	m	180,00000	42,75	7 695,00
14	210800647RT1	H07V-K (CYA), 10 mm ² , uloženého pevně, včetně dodávky vodiče	m	25,00000	58,90	1 472,50
15	210800648RT1	H07V-K (CYA), 16 mm ² , uloženého pevně, včetně dodávky vodiče	m	50,00000	103,55	5 177,50
16	210800649RT1	H07V-K (CYA), 25 mm ² , uloženého pevně, včetně dodávky vodiče	m	60,00000	131,10	7 866,00
17	22228010RT1	Sdělovací kabel JYSTY 6x2x0,8 mm, včetně dodávky kabelu	m	70,00000	65,55	4 588,50
18	222280215R0A	Kabel FTP kat.7a v trubkách	m	30,00000	22,80	684,00
19	371201305R7	Kabel FTP cat.7a	m	30,00000	11,88	356,25
20	210111011RT6	domovní zapuštěné včetně zapojení včetně dodávky zásuvky kompletní jednonásobné s ochr.kolíkem 16A/250VAC a rámečkem, , provedení 2P+PE,	kus	7,00000	309,70	2 167,90
21	210111014RT6	domovní zapuštěné včetně zapojení, včetně dodávky zásuvky dvojnásobné s ochrannými kolíky 16A/250VAC a rámečku, , provedení 2x (2P+PE),	kus	27,00000	363,85	9 823,95
22	210111031RT9	Zásuvka domovní v krabici - 2x2P+PE, venkovní, včetně dodávky zásuvky	kus	6,00000	443,65	2 661,90
23	210110041RT6	zapuštěného a polozapuštěného včetně zapojení, dodávky spínače, krytu a rámečku, jednopólového, , řazení 1	kus	2,00000	257,93	515,85
24	210110001RT9	Spínač nástěnný jednopól.- řaz. 1/0, obyč.prostředí, včetně dodávky spínače	kus	4,00000	297,35	1 189,40
25	210051151RT9	Spínač nástěnný řaz. 1/0+1/0, včetně dodávky spínače	kus	2,00000	283,10	566,20
26	210-004	MODBUS komunikační modul pro klimatizační jednotky	kus	6,00000	3 681,25	22 087,50
27	210110045RT6	zapuštěného a polozapuštěného včetně zapojení, dodávky spínače, krytu a rámečku, střídavého, , řazení 6	kus	2,00000	299,25	598,50
28	210110054RT6	zapuštěného a polozapuštěného včetně zapojení, dodávky spínače, krytu a rámečku, střídavého dvojitého, , řazení 6+6	kus	2,00000	330,60	661,20

Položkový rozpočet

S:	P090	Pracoviště pro distanční vzdělávání HZS ČR- PD
O:	02	Elektroinstalace
R:	1	Silnoproud

P.č.	Číslo položky	Název položky	MJ	Množství	Cena / MJ	Celkem
29	21001046VT1	Vertikální bezrámečková kovová univerzální podlahová krabice do zdvojené podlahy, velikost 12 modulů , včetně dodávky a motnáže	ks	29,00000	1 311,95	38 046,55
30	21001046VT2	Vertikální bezrámečková kovová univerzální podlahová krabice do zdvojené podlahy, velikost 16 modulů , včetně dodávky a montáže	kus	3,00000	1 507,65	4 522,95
31	210111080RT2	modulární 45 x 45 mm, v elektroinstalační liště, parapetním kanálu a sestavě podlahové a víceúčelové krabice, včetně zapojení, včetně dodávky zásuvky, IP 20, provedení 2P+PE, 16 A	kus	116,00000	244,15	28 321,40
32	210010315RT3	rozvodné, obdélníkové, o rozměru 205 x 255 mm, hloubky 68 mm, s víčkem, do zdiva, bez zapojení, včetně dodávky	kus	1,00000	436,05	436,05
33	210010311RT3	univerzální, kruhové, o průměru 73 mm, hloubky 42 mm, bez víčka, do zdiva, bez zapojení, včetně dodávky	kus	33,00000	82,35	2 717,42
34	973031616R00	na jakoukoliv maltu vápennou nebo vápenocementovou, velikosti do 100x100x50 mm	kus	33,00000	57,00	1 881,00

Včetně pomocného lešení o výšce podlahy do 1900 mm a pro zatížení do 1,5 kPa (150 kg/m2).

35	210010326RT1	univerzální, kruhové, o průměru 73 mm, hloubky 45 mm, s předlisovanými vstupy na pružných membránách , do dutých stěn, bez zapojení, včetně dodávky	kus	13,00000	80,00	1 040,00
36	974054608R00	průměr do 80 mm	kus	13,00000	34,51	448,63
37	2100103K12	Elektroinstalační krabice rozbočovací K12 se svorkovnicí včetně dodávky a montáže	kus	12,00000	112,00	1 344,00
38	357-RHC	Úprava hlavního rozvaděče budovy C - RH-C	ks	1,00000	3 000,00	3 000,00
39	357-R3C	Rozvaděč R-3c pro posilovnu dle projektové dokumentace včetně dodávky a montáže	ks	1,00000	116 850,00	116 850,00
40	210-005	Přesun stávajícího termostatu ze stávající pozice do nové pozice dle PD	kus	1,00000	1 000,00	1 000,00
41	210-006	Přesun stávajícího reproduktoru ze stávající pozice do nové pozice dle PD	kus	1,00000	500,00	500,00
42	210-001	Silové napojení kabelu na svorky datového rozvaděče RACK	ks	2,00000	1 200,00	2 400,00
43	210-002	Kompletní prokáblování VZT komponentů dle projektu VZT včetně dodávky kabelů a vytvoření tras	ks	1,00000	3 000,00	3 000,00
44	220263126K	Drátěný kabelový žlab 300x60 nad podhled včetně upevňovacího materiálu, spojovacího materiálu, dodávky a montáže	m/kpl	13,00000	468,00	6 084,00
45	220264113K	Drátěný kabelový žlab 150x60 nad podhled včetně upevňovacího materiálu, spojovacího materiálu, dodávky a montáže	m/kpl	20,00000	337,00	6 740,00
46	220264112K	Drátěný kabelový žlab 100x60 nad podhled včetně upevňovacího materiálu, spojovacího materiálu, dodávky a montáže	m/kpl	55,00000	307,00	16 885,00
47	220264111K	Drátěný kabelový žlab 60x60 nad podhled včetně upevňovacího materiálu, spojovacího materiálu, dodávky a montáže	m/kpl	30,00000	282,00	8 460,00
48	220263124K	Plný kabelový žlab 150x60 pod zdvojenou podlahu včetně upevňovacího materiálu, spojovacího materiálu , dodávky a montáže	m/kpl	8,00000	549,00	4 392,00
49	220263123K	Plný kabelový žlab 100x60 pod zdvojenou podlahu včetně upevňovacího materiálu, spojovacího materiálu , dodávky a montáže	m/kpl	35,00000	448,00	15 680,00
50	220263122K	Plný kabelový žlab 75x60 pod zdvojenou podlahu včetně upevňovacího materiálu, spojovacího materiálu, dodávky a montáže	m/kpl	45,00000	400,00	18 000,00
51	4606800K	Kompletní průřazy zdívm dle PD	ks	4,00000	1 200,00	4 800,00
52	2100209K	Kompletní protipožární ucpávky dle PD	ks	1,00000	9 500,00	9 500,00

Položkový rozpočet

S:	P090	Pracoviště pro distanční vzdělávání HZS ČR- PD
O:	02	Elektroinstalace
R:	1	Silnoproud

P.č.	Číslo položky	Název položky	MJ	Množství	Cena / MJ	Celkem
53	210010555RT2	ekvipotenciální, včetně dodávky svorkovnice šířky 126 mm, výšky 50 mm, hloubky 60 mm	kus	1,00000	801,00	801,00
54	974031143R97	Vysekání rýh ve zdi cihelné 9 x 7 cm	m	30,00000	93,67	2 810,10
Včetně pomocného lešení o výšce podlahy do 1900 mm a pro zatížení do 1,5 kPa (150 kg/m2).						
55	612403386R00	100 x 100 mm	m	30,00000	173,00	5 190,00
56	974031121R44	Vysekání rýh ve zdi cihelné 4 x 4 cm	m	120,00000	93,75	11 250,00
Včetně pomocného lešení o výšce podlahy do 1900 mm a pro zatížení do 1,5 kPa (150 kg/m2).						
57	612403382R00	50 x 50 mm	m	120,00000	82,99	9 958,80
58	210010003RU3	ohebné, z PVC, uložené pod omítku, vnější průměr 25 mm, mech. pevnost 750 N/5 cm, včetně dodávky	m	50,00000	68,29	3 414,50
59	210010002RU3	ohebné, z PVC, uložené pod omítku, vnější průměr 20 mm, mech. pevnost 750 N/5 cm, včetně dodávky	m	150,00000	49,70	7 455,00
60	345717K	Kabelová příchytka hmoždinová do otvoru 8mm včetně dodávky a montáže	100 ks	5,00000	28,00	140,00
61	34572306R	páska stahovací 200x4,5; PA	100 ks	5,00000	97,76	488,80
62	210-003	Odstránění stávající elektroinstalace	ks	1,00000	7 500,00	7 500,00
63	220890202K	Revize	ks	1,00000	5 000,00	5 000,00
64	34195K	Podružný elektroinstalační materiál	ks	1,00000	15 000,00	15 000,00
65	9790811K	Odvoz stavebního materiálu, úklid	ks	1,00000	3 750,00	3 750,00

Celkem	583 679,15
---------------	-------------------

Poznámky uchazeče k zadání

Položkový rozpočet

S:	P090	Pracoviště pro distanční vzdělávání HZS ČR- PD
O:	02	Elektroinstalace
R:	2	Osvětlení

P.č.	Číslo položky	Název položky	MJ	Množství	Cena / MJ	Celkem
Díl: M21s		Svítlidla				184 350,35
1	348-01	LED čtvercové svítidlo, zapuštěné do kazetového stropu, 3754 lm, 34W, DALI stmívatelné	ks	45,00000	2 517,50	113 287,50
2	348-02	LED čtvercové svítidlo, zapuštěné do kazetového stropu, 3003 lm, 29W	ks	6,00000	2 255,30	13 531,80
3	348-03	LED lineární svítidlo, nástěnné, 3020 lm, 27,7W	ks	3,00000	2 618,20	7 854,60
4	348-04	LED nouzové svítidlo se značkou únikové cesty, nástěnné, 1W, doba zálohy min. 60 minut	ks	2,00000	1 662,50	3 325,00
5	348-05	LED nouzové protipanické svítidlo, zapuštěné do kazetového stropu, 1,1W, doba zálohy min.60 minut	ks	5,00000	2 032,05	10 160,25
6	650101521MTZ	Montáž interierových svítidel	kus	61,00000	308,75	18 833,75
7	348-06	Kontroler DALInet - převodník DALI/ethernet	ks	1,00000	9 286,25	9 286,25
8	348-07	Budič sběrnice DALI - zdroj pro napájení sběrnice DALI	ks	1,00000	2 969,70	2 969,70
9	348-08	Tlačítkový ovladač DALI, instalace pod vypínač	ks	2,00000	2 550,75	5 101,50
Celkem						184 350,35

Poznámky uchazeče k zadání

Položkový rozpočet

S:	P090	Pracoviště pro distanční vzdělávání HZS ČR- PD
O:	02	Elektroinstalace
R:	3	Slaboproud

P.č.	Číslo položky	Název položky	MJ	Množství	Cena / MJ	Celkem
Díl: M22.1		Strukturovaná kabeláž				162 752,40
1	222280215R0A	Kabel S/FTP kat.7 v trubkách	m	2 900,00000	24,00	69 600,00
2	371201305R7	Kabel S/FTP kat.7	m	2 900,00000	12,50	36 250,00
3	222080201R00	Optický kabel v trubce	m	35,00000	38,57	1 349,95
4	37120130	Optický kabel single mode 12vl. na propoj datových rozvaděčů	m	35,00000	29,47	1 031,45
5	220-1-01	Aktivní, pasivní prvky datového rozvaděče pro strukturovanou kabeláž vč. dodávky, napojení a nastavení	kus	1,00000	5 265,00	5 265,00
6	222290007Z00	Dvojbzásuvka 2xRJ45 UTP kat.7a zapuštěná	kus	6,00000	145,00	870,00
7	371202013Z	Zásuvka 2xRJ45 UTP cat.7a zapuštěná	kus	6,00000	397,00	2 382,00
8	222290103N00	Dvojbzásuvka 2xRJ45 UTP kat.7a nástěnná	kus	6,00000	135,00	810,00
9	371202013N	Zásuvka 2xRJ45 UTP cat.7a nástěnná	kus	6,00000	349,00	2 094,00
10	222290403RT9	Montáž zásuvky modulární datové s koncovkou RJ 45, 45 x 22,5 mm, v elektroinstalační liště, parapetním, kanálu a sestavě podlahové a víceúčelové krabice včetně zapojení, IP 20, včetně dodávky	kus	74,00000	320,00	23 680,00
11	222290401RT2	Montáž zásuvky modulární datové s koncovkou USB, 45 x 22,5 mm, v elektroinstalační liště, parapetním kanálu a sestavě podlahové a víceúčelové krabice včetně zapojení, IP 20, včetně dodávky	kus	52,00000	360,00	18 720,00
Zásuvkový modul pro lišty, kanály a sestavy krabic						
12	220-1-02	Montáž a zprovoznění stávajícího přístupového bodu	kus	2,00000	350,00	700,00
Díl: M799		Ostatní				104 196,31
13	34195K	Materiál pro elektroinstalaci SLP	ks	1,00000	4 500,00	4 500,00
14	220-2-01	Reprokabel 2x2,5mm2 včetně dodávky a montáže	m	205,00000	72,00	14 760,00
15	220-2-02	Anténní kabel Aircell 7 s BNC včetně dodávky a montáže	m	45,00000	238,00	10 710,00
16	220264112K	Drátěný kabelový žlab 100x60 nad podhled včetně upevňovacího materiálu, spojovacího materiálu, dodávky a montáže	m/kpl	60,00000	307,00	18 420,00
17	220264110K	Drátěný kabelový žlab 75x60 nad podhled včetně upevňovacího materiálu, spojovacího materiálu, dodávky a montáže	m/kpl	5,00000	294,00	1 470,00
18	220264111K	Drátěný kabelový žlab 60x60 nad podhled včetně upevňovacího materiálu, spojovacího materiálu, dodávky a montáže	m/kpl	30,00000	282,00	8 460,00
19	220263124K	Plný kabelový žlab 150x60 pod zdvojenou podlahu včetně upevňovacího materiálu, spojovacího materiálu, dodávky a montáže	m/kpl	8,00000	549,00	4 392,00
20	220263123K	Plný kabelový žlab 100x60 pod zdvojenou podlahu včetně upevňovacího materiálu, spojovacího materiálu, dodávky a montáže	m/kpl	35,00000	448,00	15 680,00
21	220263122K	Plný kabelový žlab 75x60 pod zdvojenou podlahu včetně upevňovacího materiálu, spojovacího materiálu, dodávky a montáže	m/kpl	45,00000	400,00	18 000,00
22	210010311RT3	Montáž krabice plastové univerzální, kruhové, o průměru 73 mm, hloubky 42 mm, bez víčka, do zdiva, bez zapojení, včetně dodávky	kus	5,00000	86,68	433,40
23	973031616R00	Vysekání v cihelném zdivu výklenků a kapes kapes pro špalíky a krabice na jakoukoliv maltu vápennou nebo vápenocementovou, velikosti do 100x100x50 mm	kus	5,00000	60,00	300,00
Včetně pomocného lešení o výšce podlahy do 1900 mm a pro zatížení do 1,5 kPa (150 kg/m2).						
24	210010326RT1	Montáž krabice plastové univerzální, kruhové, o průměru 73 mm, hloubky 45 mm, s předlisovanými vstupy na pružných membránách, do dutých stěn, bez zapojení, včetně dodávky	kus	1,00000	80,00	80,00

Položkový rozpočet

S:	P090	Pracoviště pro distanční vzdělávání HZS ČR- PD
O:	02	Elektroinstalace
R:	3	Slaboproud

P.č.	Číslo položky	Název položky	MJ	Množství	Cena / MJ	Celkem
25	974054608R00	Vyvtání otvorů pro krabice v sádkartonové desce průměr do 80 mm	kus	1,00000	34,51	34,51
26	974031121R00	Vysekání rýh v jakémkoliv zdivu cihelném v ploše do hloubky 30 mm, šířky do 30 mm	m	55,00000	75,36	4 144,80
Včetně pomocného lešení o výšce podlahy do 1900 mm a pro zatížení do 1,5 kPa (150 kg/m ²).						
27	612403380R00	Hrubá výplň rýh ve stěnách, jakoukoliv maltou maltou ze suchých směsí 30 x 30 mm	m	55,00000	51,12	2 811,60

Celkem					266 948,71	
---------------	--	--	--	--	-------------------	--

Poznámky uchazeče k zadání

Položkový rozpočet

S:	P090	Pracoviště pro distanční vzdělávání HZS ČR- PD
O:	02	Elektroinstalace
R:	4	EPS

P.č.	Číslo položky	Název položky	MJ	Množství	Cena / MJ	Celkem
Díl: M22.2		ELEKTRICKÁ POŽÁRNÍ SIGNALIZACE (EPS)				54 518,00
1	220-001	Automatický hlásič EPS včetně montážní základny dodávky a montáže	kus	1,00000	2 374,00	2 374,00
2	220-002	Automatický hlásič EPS + optická signalizace včetně montážní základny včetně dodávky a montáže	kus	1,00000	4 129,00	4 129,00
3	220-003	Vyhodnocovací jednotka lineárního teplotního čidla včetně dodávky a montáže	kus	1,00000	5 895,00	5 895,00
4	220-004	Lineární teplotní detekční kabel včetně dodávky a	m	200,00000	197,00	39 400,00
5	220-005	Kabel kruhových linek EPS JYSTY 2x2x0,8 včetně dodávky a montáže	m	20,00000	33,00	660,00
6	220-006	Zapojení kabelu CYKY 4x1,5 do ústředny EPS pro odpojení rekuperační jednotky	kpl	1,00000	100,00	100,00
7	210810049RT1	CYKY 750 V, 4 x 1,5 mm ² , pevně uloženého, včetně dodávky kabelu	m	40,00000	49,00	1 960,00
Celkem						54 518,00

Poznámky uchazeče k zadání

Položkový rozpočet

S:	P090	Pracoviště pro distanční vzdělávání HZS ČR- PD
O:	03	Vytápění
R:	D.1.4.	Vytápění

P.č.	Číslo položky	Název položky	MJ	Množství	Cena / MJ	Celkem
Díl: 9		Ostatní konstrukce, bourání				6 400,00
1	910 T01	Hzs-nezměřitelné stavební práce a připomoci	hod	16,00000	400,00	6 400,00
Díl: 700		HZS - hodinové zúčtovací sazby, zkoušky, revize				12 800,00
2	R1	Demontáže	hod	16,00000	350,00	5 600,00
3	904 R02	Hzs-zkousky v rámci montaz.praci, Topná zkouška	h	24,00000	300,00	7 200,00
Díl: 733		Rozvod potrubí				84 459,60
4	733161905R00	Oprava rozvodu potrubí z měděných trubek propojení měděného potrubí, D 28 mm	kus	2,00000	189,00	378,00
5	733163102R00	Potrubí z měděných trubek měděné potrubí, D 15 mm, s 1,0 mm, pájení pomocí kapilárních pájecích tvarovek <i>Včetně pomocného lešení o výšce podlahy do 1900 mm a pro zatížení do 1,5 kPa.</i>	m	66,00000	397,00	26 202,00
6	733163103R00	Potrubí z měděných trubek měděné potrubí, D 18 mm, s 1,0 mm, pájení pomocí kapilárních pájecích tvarovek <i>Včetně pomocného lešení o výšce podlahy do 1900 mm a pro zatížení do 1,5 kPa.</i>	m	22,00000	449,00	9 878,00
7	733163104R00	Potrubí z měděných trubek měděné potrubí, D 22 mm, s 1,0 mm, pájení pomocí kapilárních pájecích tvarovek <i>Včetně pomocného lešení o výšce podlahy do 1900 mm a pro zatížení do 1,5 kPa.</i>	m	58,00000	565,00	32 770,00
8	733163105R00	Potrubí z měděných trubek měděné potrubí, D 28 mm, s 1,5 mm, pájení pomocí kapilárních pájecích tvarovek <i>Včetně pomocného lešení o výšce podlahy do 1900 mm a pro zatížení do 1,5 kPa.</i>	m	13,00000	773,00	10 049,00
9	733167001R00	Příplatek k ceně za zhotovení přípojky z trubek měděných D 15 mm, tloušťka stěny 1 mm <i>12*2</i>	kus	24,00000	128,00	3 072,00
				<i>24,00000</i>		
10	733190306R00	Tlakové zkoušky potrubí ocelových závitových, plastových, měděných do D 35 <i>Včetně dodávky vody, uzavření a zabezpečení konců potrubí.</i> <i>66+22+58+13</i>	m	159,00000	9,97	1 585,23
				<i>159,00000</i>		
11	733224225T00	Příplatek za zhotovení přípojky Cu 28/1,5	kus	2,00000	143,00	286,00
12	998733101R00	Přesun hmot pro rozvody potrubí v objektech výšky do 6	t	0,14914	1 605,00	239,37
Díl: 734		Armatury				19 870,13
13	734215133R00	Ventil automatický, odvzdušňovací, mosazný, PN 14, DN 15, včetně dodávky materiálu	kus	2,00000	264,00	528,00
14	734226212R00	Ventil termostatický, dvouregulační, přímý, mosazný, DN 15, bez termostatické hlavice, PN 10, vnější závit, včetně dodávky materiálu	kus	12,00000	648,00	7 776,00
15	734235121R00	Kohout kulový, mosazný, DN 15, PN 42, vnitřní-vnitřní, včetně dodávky materiálu	kus	2,00000	284,00	568,00
16	734266222R00	Šroubení uzavíratelné radiátorové regulační s vypouštěním, přímé, bronzové, DN 15, PN 10, včetně	kus	12,00000	399,50	4 794,00
17	734291951MTZ	Montáž hlavice ručního/termostať. ovládní	kus	12,00000	64,34	772,08
18	55137306.AR	hlavice termostatická teplota prostoru 6 až 28 °C; ovládní ruční; provedení kapalinová	kus	12,00000	452,00	5 424,00
19	998734101R00	Přesun hmot pro armatury v objektech výšky do 6 m	t	0,00776	1 038,00	8,05
Díl: 735		Otopná tělesa				23 455,10
20	735000912R00	Regulace otopného systému při opravách vyregulování dvojregulačních ventilů a kohoutů s termostatickým ovládním	kus	12,00000	125,00	1 500,00
21	735117110R00	Otopná tělesa litinová článková doplňkové práce odpojení a připojení těles po nátěru <i>500/160 - 0,255 m2/čl. : 17*2+16*5+15*2+9*4</i>	m2	180,00000	65,05	11 709,00
				<i>180,00000</i>		
22	735191904R00	Ostatní opravy otopných těles vyčištění otopných těles propláchnutím vodou litinových	m2	180,00000	12,39	2 230,20

Položkový rozpočet

S:	P090	Pracoviště pro distanční vzdělávání HZS ČR- PD
O:	03	Vytápění
R:	D.1.4.	Vytápění

P.č.	Číslo položky	Název položky	MJ	Množství	Cena / MJ	Celkem
23	735191905R00	Ostatní opravy otopných těles odvzdušnění otopných	kus	12,00000	27,34	328,08
24	735191910R00	Ostatní opravy otopných těles napuštění vody do otopného systému včetně potrubí (bez kotle a ohříváků) otopných těles	m2	180,00000	12,67	2 280,60
25	735192911R00	Ostatní opravy otopných těles zpětná montáž otopných těles článkových litinových	m2	180,00000	27,02	4 863,60
26	998735201R00	Přesun hmot pro otopná tělesa v objektech výšky do 6 m	%	271,81200	2,00	543,62
Díl: 767 Konstrukce zámečnické						1 793,49
27	767995101R00	Výroba a montáž atypických kovových doplňků staveb hmotnosti do 5 kg	kg	5,00000	216,00	1 080,00
28	55399994R	výrobek kovový zámečnický, atypický	kg	5,00000	141,00	705,00
Ocelové výrobky - kotvy a spojky-atypické prvky : 5				5,00000		
29	998767101R00	Přesun hmot pro kovové stavební doplňk. konstrukce v objektech výšky do 6 m	t	0,00530	1 601,00	8,49
Díl: 783 Nátěry						69 525,00
30	783324340R00	Nátěry otopných těles syntetické litinových radiátorů, základní + dvojnásobné s 2x emailováním 500/160 - 0,255 m2/čl : 17*2+16*5+15*2+9*4	m2	180,00000	320,00	57 600,00
				180,00000		
31	783424340R00	Nátěry potrubí a armatur syntetické potrubí, do DN 50 mm, dvojnásobné s 1x emailováním a základním nátěrem 66+22+58+13	m	159,00000	75,00	11 925,00
				159,00000		
Díl: VN Vedlejší náklady						10 000,00
32	005121 R	Zařízení staveniště	Soubor	1,00000	5 000,00	5 000,00
Veškeré náklady spojené s vybudováním, provozem a odstraněním zařízení staveniště.						
33	005123 R	Územní vlivy	Soubor	1,00000	2 000,00	2 000,00
Náklady na ztížené podmínky provádění tam, kde se vyskytují omezující vlivy konkrétního prostředí, které mají prokazatelný vliv na provádění stavebních prací, Jedná se zejména o náklady související s extrémními podmínkami místa provádění.						
34	005124010R	Koordináční činnost	Soubor	1,00000	3 000,00	3 000,00
Koordinační stavebních a technologických dodávek stavby.						
Celkem						228 303,32

Poznámky uchazeče k zadání

Položkový rozpočet

S:	P090	Pracoviště pro distanční vzdělávání HZS ČR- PD
O:	04	ZTI (kanalizace, vodovod)
R:	01	Zdravotecnika

P.č.	Číslo položky	Název položky	MJ	Množství	Cena / MJ	Celkem
Díl: 721		Vnitřní kanalizace				25 839,82
1	721170952R00	Opravy odpadního potrubí novodurového vsazení odbočky do potrubí hrdlového, D 63 mm <i>Včetně pomocného lešení o výšce podlahy do 1900 mm a pro zatížení do 1,5 kPa.</i>	kus	5,00000	641,50	3 207,50
2	721170962R00	Opravy odpadního potrubí novodurového propojení dosavadního potrubí PVC, D 63 mm <i>Včetně pomocného lešení o výšce podlahy do 1900 mm a pro zatížení do 1,5 kPa.</i>	kus	5,00000	276,00	1 380,00
3	721176101R00	Potrubí HT připojovací vnější průměr D 32 mm, tloušťka stěny 1,8 mm, DN 30 <i>Potrubí včetně tvarovek. Bez zednických výpomocí.</i>	m	15,00000	289,00	4 335,00
4	721176103R00	Potrubí HT připojovací vnější průměr D 50 mm, tloušťka stěny 1,8 mm, DN 50 <i>Potrubí včetně tvarovek. Bez zednických výpomocí.</i>	m	35,00000	269,00	9 415,00
5	721194103R00	Zřízení přípojek na potrubí D 32 mm, materiál ve specifikaci	kus	3,00000	69,94	209,82
6	721194105R00	Zřízení přípojek na potrubí D 50 mm, materiál ve specifikaci	kus	8,00000	81,24	649,92
7	721290111R00	Zkouška těsnosti kanalizace v objektech vodou, DN 125	m	50,00000	21,89	1 094,50
8	725850145R00	Ventily odpadní pro klimatizační vzduchotechnické jednotky, odvody kondenzátu z komínů, materiál PP, odpad vodorovný; vodní zápach. uzávěrka, D 40 mm, včetně dodávky materiálu	kus	4,00000	1 274,00	5 096,00
9	725860213R00	Zápachová uzávěrka (sifon) pro zařizovací předměty D 32, 40 mm x 5/4"; pro umyvadla; PP; příslušenství krycí růžice odtoku, zpětný uzávěr, včetně dodávky materiálu	kus	1,00000	371,00	371,00
10	998721101R00	Přesun hmot pro vnitřní kanalizaci v objektech výšky do 6	t	0,12102	670,00	81,08
Díl: 722		Vnitřní vodovod				10 594,74
11	722172913R00	Opravy vodovodního potrubí z plastových trubek propojení plastového potrubí polyfuzí, D 25 mm	kus	1,00000	79,94	79,94
12	722172731R00	Potrubí z plastických hmot polypropylenové potrubí PP-R, D 20 mm, s 3,4 mm, PN 20, polyfúzně svařované, bez zednických výpomocí <i>Potrubí včetně tvarovek bez zednických výpomocí.</i> <i>Včetně pomocného lešení o výšce podlahy do 1900 mm a pro zatížení do 1,5 kPa.</i> SV : 1 TV,C : 1	m	2,00000	225,00	450,00
13	722172732R00	Potrubí z plastických hmot polypropylenové potrubí PP-R, D 25 mm, s 4,2 mm, PN 20, polyfúzně svařované, bez zednických výpomocí <i>Potrubí včetně tvarovek bez zednických výpomocí.</i> <i>Včetně pomocného lešení o výšce podlahy do 1900 mm a pro zatížení do 1,5 kPa.</i> SV : 18	m	18,00000	265,00	4 770,00
14	722179191R00	Příplatky za malý rozsah za práce malého rozsahu na zakázce do 20 m rozvodu	soubor	1,00000	318,00	318,00
15	722181213RT7	Izolace vodovodního potrubí návleková z trubice z pěnového polyetylenu, tloušťka stěny 13 mm, d 22 mm <i>V položce je kalkulována dodávka izolační trubice, spon a lepicí pásky.</i>	m	1,00000	101,50	101,50
16	722181213RT9	Izolace vodovodního potrubí návleková z trubice z pěnového polyetylenu, tloušťka stěny 13 mm, d 28 mm <i>V položce je kalkulována dodávka izolační trubice, spon a lepicí pásky.</i>	m	18,00000	104,00	1 872,00
17	722182004RT2	Montáž tepelné izolace potrubí samolepicí spoj a příčné stažení páskou, přes DN 25 do DN 40	m	1,00000	72,31	72,31
18	722190401R00	Vyvedení a upevnění výpustek DN 15	kus	3,00000	201,00	603,00
19	722224111R00	Kohout kulový, vypouštěcí a napouštěcí, vnější závit, mosazný, DN 15, PN 10, včetně dodávky materiálu	kus	1,00000	93,01	93,01

Položkový rozpočet

S:	P090	Pracoviště pro distanční vzdělávání HZS ČR- PD
O:	04	ZTI (kanalizace, vodovod)
R:	01	Zdravotechnika

P.č.	Číslo položky	Název položky	MJ	Množství	Cena / MJ	Celkem
20	722237121R00	Kohout kulový, mosazný, vnitřní-vnitřní závit, DN 15, PN 42, včetně dodávky materiálu	kus	2,00000	259,50	519,00
21	722237122R00	Kohout kulový, mosazný, vnitřní-vnitřní závit, DN 20, PN 42, včetně dodávky materiálu	kus	1,00000	408,00	408,00
22	722237661R00	Klapka vodovodní, zpětná, vodorovná, mosazná, vnitřní-vnitřní závit, DN 15, PN 16, včetně dodávky materiálu	kus	1,00000	368,00	368,00
23	722280106R00	Tlakové zkoušky vodovodního potrubí do DN 32	m	20,00000	13,21	264,20
Včetně dodávky vody, uzavření a zabezpečení konců potrubí.						
24	722290234R00	Proplach a dezinfekce vodovodního potrubí do DN 80	m	20,00000	28,98	579,60
Včetně dodání desinfekčního prostředku.						
25	631433201R	pouzdro potrubní minerální vlákno; povrchová úprava Al fólie; vnitřní průměr 22,0 mm; tl. izolace 30 ,0 mm; provozní teplota do 200 °C; tepelná vodivost (10°C) 0,0330 W/mK; tepelná vodivost (40°C) 0,037 W/mK; tepelná vodivost (50°C) 0,039 W/mK	m	1,00000	88,06	88,06
26	998722101R00	Přesun hmot pro vnitřní vodovod v objektech výšky do 6 m	t	0,01393	583,00	8,12
Díl: 724		Strojní vybavení				6 641,66
27	725539201T00	Montáž tlakových ohřivačů závěsných (svislých i vodorovných) do 15 litrů	soubor	1,00000	1 700,00	1 700,00
Včetně upevnění zásobníků na příčky tl. 15 cm, na zdi a na nosné konstrukce.						
28	734255115R00	Ventil pojistný závitový 6,0 bar, mosazný, DN 15, vnitřní-vnitřní závit, včetně dodávky materiálu	kus	1,00000	503,00	503,00
29	54132292OHR	Ohřivač vody el. zásobníkový tlakový TO 5 IN	kus	1,00000	4 429,00	4 429,00
30	998724101R00	Přesun hmot pro strojní vybavení v objektech výšky do 6	t	0,00887	1 089,00	9,66
Díl: 725		Zařizovací předměty				6 251,12
31	725319101R00	Montáž dřezu jednoduchého	soubor	1,00000	993,00	993,00
32	725814103R00	Ventil rohový, mosazný, bez matky, DN 15 x DN 10, včetně dodávky materiálu	soubor	2,00000	245,00	490,00
33	725814122R00	Ventil pračkový, mosazný, se zpětnou klapkou, DN 15 x DN 20, včetně dodávky materiálu	soubor	1,00000	271,50	271,50
34	725829301R00	Montáž baterií umyvadlových a dřezových umyvadlové a dřezové stojánkové	kus	1,00000	231,00	231,00
				D : 1	1,00000	
35	725980121R00	Dvířka z plastu, 150 x 150 mm, včetně dodávky materiálu	kus	1,00000	243,50	243,50
36	55145041R	Baterie mechanická směšovací použití: dřez; typ: stojánkový; materiál: mosaz; povrchová úprava: chrom	kus	1,00000	1 900,00	1 900,00
37	55231346R	Dřez kuchyňský typ: jednoduchý; materiál: nerez; tvar: hranatý; šířka = 800,0 mm; hl. = 600 mm; zabudování: usazené; bez otvoru pro baterii; s odkapávací plochou	kus	1,00000	2 115,00	2 115,00
38	998725101R00	Přesun hmot pro zařizovací předměty v objektech výšky do 6 m	t	0,00962	740,00	7,12
Díl: 767		Konstrukce zámečnické				6 041,11
39	767885002R00	Žlab podpurný pozinkovaný, pro vedení plastového potrubí, D 25 mm	m	12,00000	70,00	840,00
40	767995101R00	Výroba a montáž atypických kovových doplňků staveb hmotnosti do 5 kg	kg	14,50000	216,00	3 132,00
				0,25 kg/m : (12+46)*0,25	14,50000	
41	55399994R	výrobek kovový zámečnický, atypický	kg	14,50000	141,00	2 044,50
				Ocelové výrobky - kotvy a spojky-atypické prvky : 14,5	14,50000	
42	998767101R00	Přesun hmot pro kovové stavební doplňk. konstrukce v objektech výšky do 6 m	t	0,01537	1 601,00	24,61
Díl: VN		Vedlejší náklady				5 000,00
43	005121 R	Zařízení staveniště	Soubor	1,00000	3 000,00	3 000,00
Veškeré náklady spojené s vybudováním, provozem a odstraněním zařízení staveniště.						

Položkový rozpočet

S:	P090	Pracoviště pro distanční vzdělávání HZS ČR- PD
O:	04	ZTI (kanalizace, vodovod)
R:	01	Zdravotechnika

P.č.	Číslo položky	Název položky	MJ	Množství	Cena / MJ	Celkem
44	005124010R	Koordinační činnost	Soubor	1,00000	2 000,00	2 000,00

Koordinace stavebních a technologických dodávek stavby.

Celkem	60 368,45
---------------	------------------

Poznámky uchazeče k zadání

Položkový rozpočet

S:	P090	Pracoviště pro distanční vzdělávání HZS ČR- PD
O:	05	Vzduchotechnika a chlazení
R:	D.1.4.2.	Vzduchotechnika

P.č.	Číslo položky	Název položky	MJ	Množství	Cena / MJ	Celkem
Díl: 728.1		Zařízení č. 1 – Větrání sálu				866 842,00
1	1.01	Rekuperační jednotka Duovent Compact DV 3600 DXr KL F7/M5 DVAV P TOP, včetně ovladače, 2 x, uzavírací klapka DN 450 na servopohon	kpl	1,00000	345 000,00	345 000,00
2	1.02	Venkovní kondenzační jednotka Fujitsu pro VZTjednotku, R410A, 3x400V, Qch/Qt = 19,0 / 22,4 kW, AOYG-	ks	1,00000	135 000,00	135 000,00
3	1.03	Ovládací modul - UTI-INV-DX	ks	1,00000	15 400,00	15 400,00
4	1.04	Protidešivá žaluzie 1400x400	ks	1,00000	6 265,00	6 265,00
5	1.05	Protidešivá žaluzie 800x500	ks	1,00000	4 282,00	4 282,00
6	1.06	Potrubní čtyřhranný tlumič 1400x400mm, délka 1200mm, 7x tlumící kulisa tl. 100mm	ks	1,00000	18 334,00	18 334,00
7	1.07	Potrubní čtyřhranný tlumič 800x550mm, délka 1500mm, 4x tlumící kulisa tl. 100mm	ks	2,00000	13 256,00	26 512,00
8	1.08	Potrubní čtyřhranný tlumič 550x800mm, délka 1500mm, 2x tlumící kulisa tl. 200mm	ks	1,00000	14 109,00	14 109,00
9	1.09	Výřivý anemostat s plenumboxem VVKR-F-250-600-32-B-SW	ks	20,00000	3 325,00	66 500,00
10	1.10	Odvodní výustka na hranaté potrubí 625x75, jednořadá s regulací + box	ks	1,00000	1 699,00	1 699,00
11	1.11	Kruhové spiro potrubí včetně tvarovek DN 200, včetně tvarovek, provedení SAFE	bm	12,00000	611,00	7 332,00
12	1.11.2	Kruhové spiro potrubí včetně tvarovek DN 250, včetně tvarovek, provedení SAFE	bm	15,00000	762,00	11 430,00
13	1.11.3	Kruhové spiro potrubí včetně tvarovek DN 315, včetně tvarovek, provedení SAFE	bm	20,00000	1 169,00	23 380,00
14	1.11.4	Kruhové spiro potrubí včetně tvarovek DN 400, včetně tvarovek, provedení SAFE	bm	6,00000	1 404,00	8 424,00
15	1.11.5	Kruhové spiro potrubí včetně tvarovek DN 450, včetně tvarovek, provedení SAFE	bm	25,00000	1 669,00	41 725,00
16	1.12	Ohebná tepelně/hlukově izolační Al hadice SONOVAC 25 - Q250	bm	40,00000	596,00	23 840,00
17	1.13	Čtyřhranné potrubí z pozinkovaného plechu SK. I včetně tvarovek	m2	40,00000	945,00	37 800,00
18	1.14	Tepelnáa hlukově izolační minerální vlna s AL. polepem tl. 40 mm	m2	35,00000	376,00	13 160,00
19	1.15	Tepelnáa hlukově izolační minerální s AL. polepem tl. 60 mm	m2	50,00000	483,00	24 150,00
20	1.16	Svazek Cu potrubí včetně tepelné izolace a komunikačního kabelu (dimenze viz výkres)	bm	20,00000	900,00	18 000,00
21	9.1.1	Montážní, těsnící a spojovací materiál	kpl	1,00000	24 500,00	24 500,00
Díl: 728.2		Zařízení č. 2 – Chlazení sálu				584 604,00
22	2.01	Venkovní kondenzační jednotka VRF systém inverter, Qch/Qt = 40,0 / 45,0 kW, typ AJY-126LELBH, R410A, , 230V, včetně ocelové konstrukce pod jednotku+ rozdělovače potrubí a uvedení VRF do provozu	ks	1,00000	246 000,00	246 000,00
23	2.02	Nástěnná jednotka Fujitsu, typ ASYA-24GBCH, Qch= 7,1 kW, včetně infraovladače	ks	1,00000	23 654,00	23 654,00
24	2.03	Kazetová jednotka Fujitsu, typ AUXB-018GLEH, Qch= 5,6 kW, včetně infraovladače + dekorační panel, UTG-UFYC-W	ks	6,00000	29 000,00	174 000,00
25	2.03a	Llokální převodník Modbus VMS-X	ks	7,00000	5 350,00	37 450,00
26	2.04	Svazek Cu potrubí včetně tepelné izolace a komunikačního kabelu (dimenze viz výkres)	bm	100,00000	900,00	90 000,00
27	9.2.1	Montážní, spojovací a těsnící materiál	kpl	1,00000	13 500,00	13 500,00
Díl: 728.3		Zařízení č. 3 – Chlazení serverovny				99 655,00

Položkový rozpočet

S:	P090	Pracoviště pro distanční vzdělávání HZS ČR- PD
O:	05	Vzduchotechnika a chlazení
R:	D.1.4.2.	Vzduchotechnika

P.č.	Číslo položky	Název položky	MJ	Množství	Cena / MJ	Celkem
28	3.01	Venkovní kondenzační jednotka Split systém inverter, Qch/Qt = 7,1 / 8,0 kW, typ AOYG-24KMTA, R32,, 230V, včetně ocelové konstrukce pod jednotku	ks	1,00000	36 500,00	36 500,00
29	3.02	Nástěnná jednotka Fujitsu, typ ASYG-24KMTB, Qch= 7,1 kW, včetně infraovladače	ks	1,00000	20 000,00	20 000,00
30	3.02a	Lokální převodník Modbus VMS-X	ks	1,00000	5 350,00	5 350,00
31	3.03	Svazek Cu potrubí včetně tepelné izolace a komunikačního kabelu (dimenze viz výkres)	bm	20,00000	900,00	18 000,00
32	3.04	Krycí lišta pro chladivo na fasádě	bm	45,00000	329,00	14 805,00
33	9.3.1	Montážní, spojovací a těsnící materiál	kpl	1,00000	5 000,00	5 000,00
Díl: 728.O		Ostatní				430 000,00
34	O.1	Montáž VZT zařízení	kpl	1,00000	325 000,00	325 000,00
35	O.2	Doprava	kpl	1,00000	45 000,00	45 000,00
36	O.3	Zkoušky technologie zařízení	kpl	1,00000	10 000,00	10 000,00
37	O.4	Uvedení do provozu zařízení VZT vč. zaregulování	kpl	1,00000	15 000,00	15 000,00
38	O.5	Zaškolení obsluhy pracovníků objednatele	kpl	1,00000	6 000,00	6 000,00
39	O.6	Předávací dokumentace včetně dokumentace skutečného provedení	kpl	1,00000	9 000,00	9 000,00
40	O.7	Žprovoznění VZT jednotky	kpl	1,00000	20 000,00	20 000,00

Celkem	1 981 101,00
---------------	---------------------


Poznámky uchazeče k zadání

Čestné prohlášení

Ve smyslu § 6 odst. 4 zákona č. 134/2016 Sb., o zadávání veřejných zakázek, ve znění pozdějších předpisů (odpovědné veřejné zadávání), čestně prohlašuji za společnost **HV stavby a práce s.r.o., Krátká 157, 664 61 Rajhradice, IČO: 04365255**, že při plnění veřejné zakázky zadávané pod názvem „**ŠVZ Brno – pracoviště pro distanční vzdělávání HZS ČR**“:





- nebude docházet k porušování zákonného standardu pracovních podmínek dle zákoníku práce, právních předpisů v oblasti zaměstnanosti a BOZP,
- nebude docházet k porušování mezinárodních úmluv o lidských právech, sociálních či pracovních právech, zejména úmluv Mezinárodní organizace práce (ILO) uvedených v příloze X směrnice č. 2014/24/EU,
- nebude docházet k diskriminaci malých a středních podniků v případě, že se budou na plnění veřejné zakázky podílet poddodavatelé,
- nebude docházet k vytváření problémových podmínek a vztahů v dodavatelském řetězci, zejména pro malé a střední podniky, jako např. opožděná splatnost faktur, nelegální zaměstnávání osob, porušování BOZP, nedodržování právních předpisů o ochraně životního prostředí apod.

Plná moc

Název zmocnitele: **HV stavby a práce s.r.o.**
IČ: 04395255
DIČ: CZ04395255
sídlo: Krátká 157, 664 61 Rajhradice
jednající: 

kontaktní osoba:
telefon:
email:



Na základě uzavřené smlouvy, já  jednatel HV stavby a práce s.r.o. uděluji tímto za společnost HV stavby a práce s.r.o., plnou moc – společnosti FastBuilder Soft, s.r.o., sídlem: U Trati 414/23, 696 04 Svatobořice-Mistřín – Svatobořice, IČ:05824184, email: , jednající prostřednictvím jednatele:  ke všem podpisům potřebných v dokumentacích pro účast ve výběrových řízeních na stavební zakázky, jako jsou např. krycí listy, čestná prohlášení, položkové rozpočty, referenční zakázky, přílohy, závazné návrhy smluv o dílo, podpisům smluv se subdodavateli k prokázání kvalifikace apod. Zároveň pak plnou moc k potřebným jednáním se zadavatelem veřejných zakázek, jako například k vysvětlení podané nabídky, doplnění požadovaných dokumentů apod. Potvrzuji, že veškeré informace a podepsané dokumenty, přílohy, čestná prohlášení a závazné návrhy smluv o dílo potřebné k účasti ve veřejných zakázkách jsou vždy pravdivé a aktuální. Zároveň se zavazuji neprodleně informovat p.  při jakékoli změně mající vliv na výše uvedené listiny.

Plná moc se vztahuje i k zastupování – účasti na aktu otevírání obálek.

Plná moc se vztahuje i na potřebné zastupování v oblasti jednání se zadavatelem v průběhu výběrového řízení, jako např. Podání vysvětlení nabídky, její doplnění a pod.

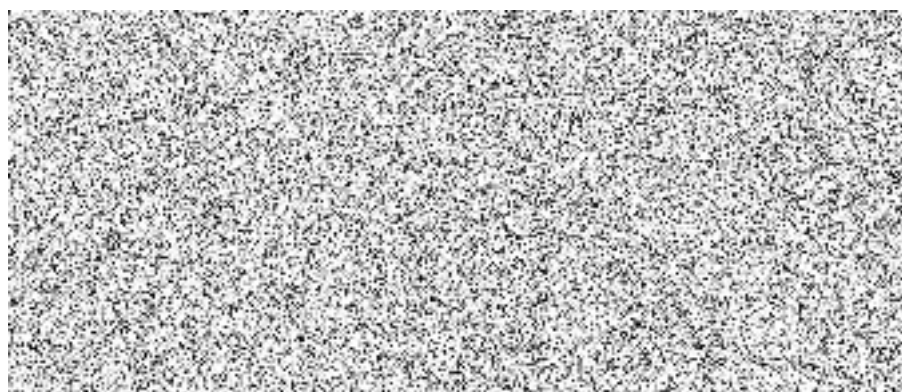
Plná moc se vztahuje i k zastupování v oblasti podávání zakázek elektronickou cestou a to jak z profilu firmy HV stavby a práce s.r.o., tak z profilu firmy FastBuilder Soft, s.r.o. jakožto externího administrátora.

Plná moc nabývá účinnosti dnem jejího podpisu oběma smluvními stranami.

Plná moc se nevztahuje na podpisy realizačních smluv po výběru nejvhodnější nabídky zadavatelem.

Strany níže svým podpisem stvrzují, že s plnou mocí souhlasí a tato je sepsána podle jejich pravé a skutečné vůle, srozumitelně a určitě, nikoli v tísní za nápadně nevýhodných podmínek.

Plnou moc vystavil:



Plnou moc přijal:

Datum: 14.12.2023