

MLOUVA O DÍLO č. SML/026/2024

uzavřená podle ustanovení zákona č. 89/2012 Sb., občanského zákoníku, ve znění pozdějších předpisů (dále také „Občanský zákoník“)

ČLÁNEK I.

SMLUVNÍ STRANY A JEJICH ODPOVĚDNÍ ZÁSTUPCI

- Objednatel: Statutární město Brno**, Dominikánské nám. 196/1, 602 00 Brno, Brno - město
zastoupené Ing. Andreou Pazderovou, starostkou městské části Brno-Královo Pole na základě čl. 13 odst. 2 a 3 obecně závazné vyhlášky statutárního města Brna č. 20/2001, kterou se vydává Statut města Brna, ve znění pozdějších změn
IČO: 449 92 785
DIČ: CZ44992785
Adresa pro doručování: ÚMČ Brno – Královo Pole
Palackého tř. 59, 612 93 Brno
Bankovní spojení: Československá obchodní banka, a.s.
číslo účtu: 105933093/0300
Tel.: [REDAKCE]
zástupce ve věcech technických [REDAKCE]
- Zhotovitel: Abixeor s. r. o.**
se sídlem: Kratochvilka 98, 664 91 Kratochvilka
statutární orgán: Martin Hanák
ve věcech technických: Martin Hanák
IČO: 242 16 909
DIČ: CZ24216909
Bankovní spojení: KB Brno-venkov
Číslo účtu: 115-162600287/0100
Tel., email.: [REDAKCE]
Datová schránka: 2ii9urb

Subjekt je zapsán v Obchodním rejstříku vedeném Krajským soudem v Brně sp. zn. C 73773.

ČLÁNEK II.

ÚVODNÍ USTANOVENÍ

- Zhotovitel prohlašuje, že je na základě živnostenského oprávnění pro činnost provádění staveb, jejich změn a odstraňování, odborně způsobilý zhotovit dílo v rozsahu dohodnutém touto smlouvou.
- Zhotovitel prohlašuje, že se plně seznámil s rozsahem a povahou díla, s místem provádění díla, že jsou mu známy veškeré technické, kvalitativní a jiné podmínky provádění díla a že disponuje takovými kapacitami a odbornými znalostmi, které jsou pro řádné provedení díla nezbytné. Potvrzuje, že prověřil podklady a pokyny, které obdržel od Objednatele do uzavření této Smlouvy.
- Objednatel se Zhotovitelem uzavírají tuto Smlouvu o dílo (dále jen „Smlouva“), s ohledem na to, že nabídka Zhotovitele na provedení díla byla dne 12.02.2024 Objednatelem vybrána

v rámci veřejné zakázky zadané v dynamickém nákupním systému na opravy volných bytů a nebytových prostor v bytových domech s názvem „Oprava bytu č. 1 a bytu č. 11 v BD Kosmova 3, Brno“ jako nejvýhodnější.

ČLÁNEK III. PŘEDMĚT PLNĚNÍ

1. Předmětem této Smlouvy je závazek Zhotovitele řádně provést ve sjednané době, na své náklady a na své nebezpečí dílo a takto provedené dílo předat Objednateli a tomu odpovídající závazek Objednatele provedené dílo převzít a zaplatit Zhotoviteli cenu za jeho provedení dle čl. VI Smlouvy.
2. Dle dohody smluvních stran je předmětem díla provedení všech stavebních činností, prací a dodávek uvedených ve smlouvě a jejich přílohách v souladu se zadávací dokumentací dynamického nákupního systému pro zadávání veřejných zakázek, výzvou k podání nabídky a nabídkou Zhotovitele. Předmětem díla je oprava bytu č. 1 a bytu č. 11 v BD Kosmova 3, Brno. Dílo musí být způsobilé k dohodnutému účelu. Účelem zhotovení díla je provést opravu bytu tak, aby bylo možné byt řádně a bezpečně užívat.
3. Zhotovitel se zavazuje provést pro Objednatele opravu bytu č. 1 v II. NP a bytu č. 11 v VI. NP budovy na ulici Kosmova č. pop. 280, č. or. 3, budova je součástí pozemku p. č. 525. Způsob užití bytové domy, v Brně – Králově Poli, vše zapsané na LV č. 10001 pro katastrální území Královo Pole, obec Brno, u Katastrálního úřadu pro Jihomoravský kraj, Katastrální pracoviště Brno - město (dále také jako „Stavba“).
Byty jsou zobrazeny v půdorysech, které tvoří přílohu č. 2 této smlouvy.

ČLÁNEK IV. DOBA PLNĚNÍ

1. Zhotovitel je povinen převzít staveniště nejpozději do 7 dnů od nabytí účinnosti smlouvy. Předání staveniště se předpokládá v průběhu února 2024. Zhotovitel pak zahájí práce v den následující po převzetí staveniště.
2. Dílo musí být Zhotovitelem provedeno nejpozději **do 80 dnů** od termínu zahájení prací.

ČLÁNEK V. VLASTNICKÉ PRÁVO K PŘEDMĚTU DÍLA, ODPOVĚDNOST ZA ŠKODU

1. Jednotlivé věci (součásti) se stávají vlastnictvím Objednatele okamžikem jejich zabudování do nemovitosti, byť dílo není dokončeno a je doposud prováděno.
2. Zhotovitel nese odpovědnost za škodu, která vznikne jeho činností při provádění díla nebo v souvislosti s prováděním díla podle této smlouvy včetně nemajetkové újmy, a to i třetím osobám, popř. Objednateli až do doby předání a převzetí zhotoveného díla Objednatelem.
3. V případě, že Zhotovitel neodstraní Objednatelem oprávněně uplatněné škody v průběhu provádění díla v dohodnutém termínu a nedojde-li k dohodě, pak ve lhůtě obvyklé, je Objednatel oprávněn zajistit odstranění škod sám nebo třetí osobou na účet Zhotovitele. Objednatel je oprávněn požadovat po Zhotoviteli náhradu škodu v penězích.
4. Zhotovitel nese nebezpečí škody vzniklé na stavebních materiálech, stavebních hmotách, a zařízeních.

ČLÁNEK VI. CENA DÍLA

1. Cena za provedení díla dle čl. III. této smlouvy je stanovena dohodou smluvních stran v souladu se zákonem č. 526/1990 Sb., o cenách, ve znění pozdějších předpisů, přičemž celková cena je cenou pevnou, nepřekročitelnou a nezměnitelnou, po celou dobu provádění díla. Cena díla je stanovena na základě položkového rozpočtu ze dne 10.2.2024, který tvoří jako Příloha č. 1 nedílnou součást této smlouvy. V ceně díla jsou zahrnuty veškeré náklady vynaložené Zhotovitelem v souvislosti s provedením celého díla.
2. Celková cena díla bez DPH **527 318,79 Kč**
(slovy: pětsetdvacetsedmtisícřistaosmnáct korun českých sedmdesátdevět haléřů)
Sazba DPH odpovídá platné právní úpravě v době uskutečnění zdanitelného plnění.
3. Jednotkové ceny použité při tvorbě oceněného výkazu výměr (položkového rozpočtu) v sobě zahrnují zejména:
 - veškeré náklady na řádně a včasné zhotovení bezvadného funkčně způsobilého a kompletního díla způsobilého k dohodnutému účelu, jehož zhotovení je předmětem Smlouvy,
 - veškeré náklady pro zajištění BOZP a požární ochrany dle platných právních předpisů,
 - náklady na přesuny hmot a včetně nákladů na dopravu, uložení sutě a zeminy na skládku, místní poplatky,
 - náklady na zhotovení a odstranění vzorků, předepsané zkoušky, revize a atesty podle platných právních předpisů a technických norem nebo potřebných pro prokázání bezchybné funkce díla,
 - náklady na ochranu díla až do předání díla,
 - náklady na zhotovení a demontáž zařízení staveniště a veškerých výkonů sloužících ke zhotovení díla a pro užívání díla dále potřebných,
 - náklady na dopravně inženýrské opatření po dobu provádění stavby včetně projednání s dotčenými orgány,
 - náklady za spotřebu elektrické energie a vody.
4. Případné vícepráce budou účtovány samostatně, po jejich odsouhlasení oběma smluvními stranami formou písemných dodatků ke Smlouvě a budou uhrazeny na základě samostatné faktury vystavené Zhotovitelem po ukončení provádění díla. K vícepracem, které nebudou před jejich provedením písemně odsouhlaseny Objednatелеm, se nepřihlíží.
5. Dohodnou-li se smluvní strany dodatkem ke smlouvě na méněpracích, cena za provedení díla dle odst. 1 tohoto článku se snižuje o hodnotu méněprací odpovídající ceně méněprací dle položkového rozpočtu.
6. Zjišťovací protokol, který bude přílohou faktury, slouží výhradně jako podklad fakturace.

ČLÁNEK VII. PLATEBNÍ PODMÍNKY

1. Objednatel je povinen zaplatit Zhotoviteli cenu za dílo za těchto podmínek:
 - 1) Objednatel nebude Zhotoviteli poskytovat platby ceny či její části před předáním díla.
 - 2) Zhotovitel je oprávněn vystavit fakturu nejdříve po předání a převzetí díla, nejpozději však do 15 dnů od převzetí díla.
 - 3) Doba splatnosti daňového dokladu činí 14 kalendářních dní ode dne doručení daňového dokladu Objednateli na adresu pro doručování uvedenou v záhlaví Smlouvy.
 - 4) Platba ceny bude probíhat v korunách českých.

- 5) V případě, že o to Objednatel písemně požádá, Zhotovitel prodlouží splatnost daňového dokladu až do 60 dní ode dne převzetí díla.
 - 6) Objednatel prohlašuje, že opravovaný objekt je používán k ekonomické činnosti. Vzhledem k tomu, že předmět této smlouvy jsou stavební práce, které dle § 92e zákona č. 235/2004 Sb., o dani z přidané hodnoty, ve znění pozdějších předpisů, odpovídají číselnému kódu klasifikace produkce CZ-CPA 41 až 43 bude pro výše uvedené stavební práce aplikován režim přenesené daňové povinnosti podle § 92a tohoto zákona.
 - 7) Zhotovitel je povinen vystavit daňový doklad se všemi náležitostmi daňového dokladu stanovené zákonem č. 235/2004 Sb., o dani z přidané hodnoty, ve znění pozdějších předpisů, a zákonem č. 563/1991 Sb., o účetnictví, ve znění pozdějších předpisů:
 - a. označení Objednatele, včetně sídla, doručovací adresy, IČO, DIČ;
 - b. označení Zhotovitele, včetně sídla, IČO, DIČ;
 - c. evidenční číslo daňového dokladu;
 - d. den vystavení daňového dokladu;
 - e. číslo smlouvy Objednatele, název smlouvy a název VZ „Oprava bytu č. 1 a bytu č. 11 v BD Kosmova 3, Brno“
 - f. den uskutečnění plnění;
 - g. splatnost daňového dokladu;
 - h. základ daně;
 - i. sazbu daně a výši daně v české měně;
 - j. doložku - „daň odvede zákazník“;
 - k. číslo účtu Zhotovitele, na nějž má být placeno;
2. Přílohou faktury bude vždy technickým dozorem nebo oprávněnou osobou Objednatele podepsaný zjišťovací protokol obsahující soupis skutečně provedených prací, služeb a dodávek s jednotkovou cenou a množstvím u jednotlivých položek. V případě, že daňový doklad nebude obsahovat správné údaje či bude neúplný nebo nebude obsahovat soupis provedených prací, je Objednatel oprávněn daňový doklad vrátit ve lhůtě do data jeho splatnosti Zhotoviteli. Zhotovitel je povinen vystavit nový daňový doklad. Lhůta splatnosti počíná v takovém případě běžet ode dne doručení opraveného či nově vystaveného daňového dokladu Objednateli. Zhotovitel je oprávněn účtovat daňovým dokladem pouze práce, služby a dodávky, které byly Zhotovitelem provedeny v rozsahu odsouhlaseném Objednatelem.
 3. Zhotovitel je oprávněn uvést na daňovém dokladu bankovní účet, na nějž má být uhrazena cena, který je shodný s účtem, uvedeným v této smlouvě. Změna bankovního účtu zhotovitele je možná pouze na základě písemného dodatku ke smlouvě. Objednatel je oprávněn hradit cenu díla na účet Zhotovitele zveřejněný v registru plátců DPH. Platbu na jiný účet je Objednatel oprávněn odepřít a není tak v prodlení.

ČLÁNEK VIII. PROVÁDĚNÍ DÍLA

1. O předání staveniště Zhotoviteli bude sepsán písemný protokol podepsaný oprávněnými zástupci obou smluvních stran, který bude vyhotoven ve dvou stejnopisech, z nichž každá ze smluvních stran obdrží po jednom jeho vyhotovení.
2. Zhotovitel povede ode dne převzetí staveniště až do podepsání zápisu o předání a převzetí díla nebo v případě, že bude dílo převzato Objednatelem s ojedinělými drobnými vadami až dnem jejich úplného odstranění jeden stavební deník originál a dvě kopie. Jedna kopie stavebního deníku náleží Objednateli, druhá Zhotoviteli. Originál stavebního deníku předá

Zhotovitel při přejímacím řízení Objednateli, v případě předání díla s ojedinělými vadami až po odstranění těchto vad. Zápisy ve stavebním deníku nelze považovat za dohodu smluvních stran o změně smlouvy.

3. Zhotovitel je povinen při provádění díla dle této smlouvy dodržovat všechny předpisy o bezpečnosti a ochraně zdraví při práci, předpisy hygienické a požární a další závazné předpisy. Za dodržování těchto předpisů v místě provedení díla i při veškerých činnostech s provedením díla souvisejících nese odpovědnost Zhotovitel. Zhotovitel odpovídá v plném rozsahu i za činnost poddodavatelů.
4. Dílo musí odpovídat minimálně veškerým požadavkům uvedeným v českých technických normách, stavebním technickým osvědčením (§ 3 nařízení vlády č. 163/2002 Sb., kterým se stanoví technické požadavky na vybrané stavební výrobky), technickým podmínkám vztahujícím se k navrhování, posuzování a provádění staveb a stavebních prací a použití výrobků vztahujících se k plnění dle této smlouvy. Dílo bude provedeno v souladu se zákonem č. 183/2006 Sb., o územním plánování a stavebním řádu (stavební zákon), ve znění pozdějších předpisů, a v souladu s předpisy souvisejícími.
5. Pro dílo použije Zhotovitel jen nové materiály a výrobky odpovídající první jakosti, které mají takové vlastnosti, aby po dobu předpokládané životnosti díla byla, při běžné údržbě, zaručena požadovaná mechanická pevnost a stabilita, požární bezpečnost, hygienické požadavky, ochrana zdraví a životního prostředí, bezpečnost při užívání, ochrana proti hluku, úspora energie. Zhotovitel se zavazuje, že při realizaci díla nepoužije žádný materiál, o kterém je známo, že je škodlivý. Zhotovitel se zavazuje, že k realizaci díla nepoužije materiály, které nemají požadující certifikaci, je-li pro jejich použití podle příslušných právních předpisů.
6. Zhotovitel je povinen při provádění Stavby zajistit dodržování technologických postupů a lhůt.
7. Zhotovitel se zavazuje zajistit provádění díla tak, aby provádění díla:
 - (a) v co nejmenší míře omezovalo užívání okolí místa provádění díla, veřejných prostranství či jiných okolních dotčených bytových a nebytových prostor, pozemků či staveb; a
 - (b) neobtěžovalo třetí osoby a okolní prostory zejména hlukem, pachem, emisemi, prachem, vibracemi, exhalacemi a zastíněním nad míru přiměřenou poměrům.
8. Zhotovitel je oprávněn provádět práce v době:
pondělí – pátek 7:00 – 18:00 hod, sobota 8:00 – 14:00 hod (nehlukné práce), neděle a svátky se práce nesmí provádět.
9. Zhotovitel je povinen při provádění zakrývaných částí díla písemně a prokazatelně vyzvat Objednatele k jejich kontrole před zakrytím v předstihu alespoň tří pracovních dnů; a v případě, že Objednatel kontrolu provedených částí díla neprovede, má se za to, že se zakrytím souhlasí; Zhotovitel uvede tuto skutečnost do stavebního deníku. Nesplní-li Zhotovitel povinnost informovat Objednatele o zakrývání částí díla, je povinen na žádost Objednatele odkrýt práce, které byly zakryty, nebo které se staly nepřístupnými, na svůj náklad.
10. Objednatel je oprávněn po dobu provádění díla Stavbu průběžně kontrolovat. Objednatel je oprávněn vyhradit si být přítomen kontrole určité části díla, přičemž Zhotovitel je povinen sdělit Objednateli včas termín provádění těchto prací.
11. Zjistí-li Zhotovitel v průběhu provádění stavby, že dílo s ohledem na skryté překážky nemůže být provedeno dohodnutým způsobem, oznámí tuto skutečnost Objednateli a navrhne mu změnu díla. Zhotovitel dokončí Stavbu v termínu dle čl. IV Smlouvy

v rozsahu, v kterém mu zjištěné překážky nebrání dokončení Stavby, nesdělí-li Objednatel Zhotoviteli, že má Zhotovitel provádění díla pozastavit. Objednatel pak převezme část díla za podmínek stanovených v čl. IX. Smlouvy, nedohodnou-li se strany, že Objednatel převezme dílo až po zhotovení dodatečných stavebních prací. Změna rozsahu díla (méněpráce i vícepráce) může být sjednána pouze na základě písemného dodatku. Hodnota dodatečných stavebních prací musí odpovídat ceně položek uvedených v položkovém rozpočtu díla a nejsou-li tak uvedeny, tak cenové úrovni díla dle čl. VI smlouvy.

12. Hodlá-li Zhotovitel k provádění díla využít poddodavatele, musí mít Zhotovitel předchozí souhlas Objednatele s vymezením přesného rozsahu díla, které bude poddodavatel provádět. Zhotovitel je povinen zároveň doložit kvalifikaci poddodavatele k poddodávce dle požadavku Objednatele. Bez souhlasu Zhotovitele k provádění poddodávky poddodavatelem odpovídá Zhotovitel za vady díla prováděné poddodávky, jako kdyby ji prováděl sám. Zhotovitel odpovídá za výběr poddodavatele.
13. Zhotovitel je povinen při provádění díla dbát pokynů technického dozoru stavebníka pověřeného Objednatelem dle § 152 zákona č. 183/2006 Sb., o územním plánování a stavebním řádu (stavební zákon), ve znění pozdějších předpisů, k výkonu dozoru nad prováděním Stavby.
14. Zhotovitel je povinen vyklidit staveniště nejpozději ke dni předání díla Objednateli.
15. Zhotovitel odpovídá za bezpečnost a ochranu zdraví všech osob, které se v prostoru staveniště s jeho vědomím zdržují, i těch, které se zdržují mimo vymezený prostor staveniště v dosahu možného účinku provozní činnosti Zhotovitele.

ČLÁNEK IX. PŘEDÁNÍ DÍLA

1. Zhotovitel je povinen písemně vyzvat Objednatele k převzetí díla nejméně 5 dnů předem. Za výzvu se považuje i zápis do stavebního deníku. Objednatel není povinen dílo převzít před dohodnutým termínem.
2. Zhotovitel je povinen řádně zhotovené dílo bez vad předat Objednateli v dohodnuté době na základě písemného protokolu o předání a převzetí díla podepsaného oprávněnými zástupci smluvních stran, ve kterém Objednatel prohlásí, zda dílo přebírá bez výhrad či s výhradami. Není-li dílo zhotoveno bez vad, není Objednatel povinen dílo převzít. Do protokolu pak Objednatel uvede rovněž důvody, proč odmítá dílo převzít. Převezme-li Objednatel dílo s drobnými ojedinělými vadami, které samy o sobě ani ve spojení s jinými nebrání užívání stavby funkčně nebo esteticky, ani její užívání podstatným způsobem neomezují, uvede Objednatel v předávacím protokole jejich výčet s tím, že se strany dohodnou na termínu jejich odstranění a nedojde-li k dohodě o termínu jejich odstranění, tak se za termín pro odstranění vad a nedodělků považuje lhůta do 15 dnů od předání díla. Předávací protokol se sepisuje ve dvou vyhotoveních pro každou ze smluvních stran.
3. Při předání díla je Zhotovitel povinen Objednateli předat veškeré doklady související s prováděním díla, tj. zejména stavební deník, veškerá osvědčení o zkouškách a revizích, a certifikaci použitých materiálů a výrobků, revizní zprávy, potvrzené záruční listy, doklady o ověření funkčnosti dodaných zařízení k provedení díla a dodávek a platných právních předpisů, dále doklad prokazující, že Zhotovitel naložil s odpady v souladu se zákonem č. 541/2020 Sb., o odpadech, a prováděcími předpisy, a další doklady prokazující splnění povinností, rozsah díla specifikující jednotlivé položky, které prováděl, poddodavatel.

4. Při předání díla do užívání budou Objednateli předána jména a telefony kontaktních osob Zhotovitele pro případ havárie.

ČLÁNEK X. VADY DÍLA A ZÁRUKA

1. Zhotovitel odpovídá za to, že dílo je zhotoveno v souladu s touto smlouvou, má vlastnosti dohodnuté a není-li to ve smlouvě dohodnuto, že má vlastnosti obvyklé a je způsobilé užití k dohodnutému účelu, a že si tyto vlastnosti podrží po dobu trvání záruky.
2. Zhotovitel odpovídá za vady, jež má dílo v době jeho předání Objednateli a dále za vady, které se projeví v záruční době.
3. **Zhotovitel poskytuje Objednateli záruku za jakost díla v délce 60 měsíců včetně kuchyňské linky.** Záruční doba počíná běžet předáním díla Objednateli.
4. Objednatel splní svou povinnost vytknout Zhotoviteli vady, které mělo dílo v době předání, pokud tak učiní nejpozději do pěti let od předání díla Objednateli. U záručních vad je za řádné vytknutí vady považováno, vytkne-li Objednatel vadu, kterou zjistil Zhotoviteli v záruční lhůtě do konce záruky.
5. Lhůta pro uplatnění práv z vadného plnění ani záruční doba neběží po dobu, po kterou Objednatel nemůže vadné dílo či jeho část užívat a po dobu odstraňování vytknuté vady.
6. Zhotovitel je povinen zahájit práce na odstraňování vad není-li dále uvedeno jinak do 5 dnů od uplatnění vady u Zhotovitele. Objednatel je povinen odstranit vady v dohodnuté době a není-li tato doba dohodnuta, tak nejpozději do 15 dnů od uplatnění vady.
7. U vad, kdy hrozí v důsledku vad vznik škody na majetku, zdraví nebo životě osob, se Zhotovitel zavazuje tyto vady odstranit neprodleně, nejpozději však do 24 hod.
8. V případě, že Zhotovitel vady ve lhůtách dle odst. 6 a 7 tohoto článku neodstraní, je Objednatel oprávněn zajistit odstranění vad prostřednictvím jiné odborně způsobilé osoby, a to na náklady Zhotovitele.
9. Zhotovitel neodpovídá za vady, které byly po převzetí díla způsobeny Objednatelem nebo prokáže-li Zhotovitel, že mu ve splnění povinnosti ze Smlouvy dočasně nebo trvale zabránila mimořádná nepředvídatelná a nepřekonatelná překážka vzniklá nezávisle na jeho vůli.

ČLÁNEK XI. ODSTOUPENÍ OD SMLOUVY

1. Objednatel je oprávněn odstoupit od smlouvy v případě podstatného porušení této smlouvy Zhotovitelem a dále:
 - a) je-li Zhotovitel v prodlení s převzetím staveniště více než 30 dní;
 - b) je-li Zhotovitel v prodlení s provedením díla v dohodnuté době po dobu delší než 15 dnů;
 - c) Zhotovitel přes písemné upozornění provádí práce neodborně nebo v rozporu se smlouvou, právními předpisy, technickými normami nebo s pokyny Objednatele;
 - d) Zhotovitel opustí Stavbu nebo jinak projevuje úmysl nepokračovat v plnění svých povinností dle smlouvy;
 - e) v případě, že se Zhotovitel stane „nespolehlivým plátcem“ dle § 106a zákona č. 235/2004 Sb., o dani z přidané hodnoty, ve znění pozdějších předpisů;
 - f) v případě vydání rozhodnutí o insolvenci Zhotovitele dle zákona č. 182/2006 Sb., o úpadku a způsobech jeho řešení (insolvenční zákon), ve znění pozdějších předpisů.
2. Zhotovitel je oprávněn od smlouvy odstoupit

- a) v případě prodlení Objednatele s předáním staveniště Objednatelem ke zhotovení díla více jak 30 dní;
 - b) nebo v případě vstupu Objednatele do likvidace.
3. Smluvní strany mohou od smlouvy odstoupit i ohledně nesplněné části díla.
 4. V případě, že některá ze stran odstoupí od smlouvy, je Zhotovitel povinen vyklidit staveniště do 3 dnů od doručení oznámení o odstoupení.
 5. Smluvní strany sepiší protokol o rozsahu rozpracovanosti Stavby ke dni odstoupení od Smlouvy. Tento protokol musí obsahovat zejména soupis veškerých uskutečněných prací, služeb a dodávek ke dni odstoupení od smlouvy a jeho odpovídající hodnotu dle rozpočtu.

XII. SANKCE

1. V případě prodlení Zhotovitele s převzetím staveniště je Objednatel oprávněn uplatnit u Zhotovitele smluvní pokutu ve výši 500 Kč za každý i započatý den prodlení.
2. V případě prodlení Zhotovitele s provedením díla, je Objednatel oprávněn uplatnit u Zhotovitele smluvní pokutu ve výši 500 Kč za každý i započatý den prodlení.
3. V případě, že Zhotovitel neodstraní vady díla v termínu dle čl. IX a X Smlouvy, je Objednatel oprávněn uplatnit vůči Zhotoviteli smluvní pokutu ve výši 1.000 Kč za každý i započatý den prodlení s odstraněním každé vady.
4. V případě prodlení Objednatele s předáním staveniště je Zhotovitel oprávněn uplatnit vůči Objednateli smluvní pokutu ve výši 500 Kč za každý i započatý den prodlení.
5. Smluvní strana uplatní nárok na smluvní pokutu a její výši písemnou výzvou. Takto vyzvaná smluvní strana je povinna zaplatit uplatněnou smluvní pokutu do 14 dnů od doručení této výzvy.
6. Vedle smluvní pokuty mají smluvní strany právo na náhradu škody ve skutečné výši. Strany si výslovně sjednávají, že se neuplatní ustanovení § 2050 Občanského zákoníku.
7. Nárok na uplatnění smluvní pokuty vzniká bez ohledu na zavinění smluvních stran.
8. Je-li některá ze smluvních stran v prodlení se zaplacením peněžité pohledávky, je věřitel oprávněn uplatnit po dlužníkovi dle § 1970 Občanského zákoníku úrok z prodlení v zákonné výši. Smluvní strany se dohodly, že poukázaná platba se vždy započte nejprve na jistinu, pak na náklady již určené, pak na úroky z prodlení.

ČLÁNEK XIII. ZÁVĚREČNÁ USTANOVENÍ

1. Smluvní strany si sjednávají kontraktační podmínky pro změnu či zrušení této smlouvy:
 - za návrh (nabídku) na změnu či zrušení této smlouvy je ze strany Objednatele považován návrh schválený příslušným orgánem Objednatele;
 - návrh (nabídka) na změnu či zrušení Smlouvy musí být písemná;
 - dohoda o změně či zrušení této Smlouvy vzniká v okamžiku podpisu zástupců obou smluvních stran na jednom písemném smluvním dokumentu označeném jako dodatek;
 - mezi smluvními stranami musí existovat úplný konsenzus o všech smluvních podmínkách bez odchylek;
 - faktické chování smluvních stran se nepovažuje za souhlas se změnou či zrušením Smlouvy.

2. Obě smluvní strany se zavazují neprodleně informovat druhou stranu o jakékoli změně svého právního postavení, jakož i o jiných změnách, které by mohly mít vliv na plnění této Smlouvy.
3. Práva a povinnosti uvedené ve smlouvě se řídí ustanoveními zákona č. 89/2012 Sb., občanský zákoník, ve znění pozdějších předpisů.
4. Smlouva je sepsána ve 3 vyhotoveních, z nichž 2 obdrží Objednatel a 1 Zhotovitel.
5. Obě smluvní strany prohlašují, že Smlouva byla dohodnuta dle jejich svobodné vůle a nebyla ujednána v tísní nebo za jednostranně nevýhodných podmínek.
6. Smlouva nabývá platnosti podpisem zástupců obou smluvních stran a účinnosti uveřejněním Smlouvy dle zákona č. 340/2015 Sb., o zvláštních podmínkách účinnosti některých smluv, uveřejňování těchto smluv a o registru smluv (zákon o registru smluv), ve znění pozdějších předpisů. Uveřejnění Smlouvy dle dohody stran zajišťuje Objednatel.
7. Smluvní strany si dohodly, že není možné postoupit práva a povinnosti dle této smlouvy na třetí osobu dle §1895 a násl. Občanského zákoníku.
8. Zhotovitel bere na vědomí, že při poskytování informace, která se týká používání veřejných prostředků souvisejících s touto Smlouvou, se nepovažuje poskytnutí informace o rozsahu a příjemci těchto prostředků za porušení obchodního tajemství (§ 9 odst. 2 zákona č. 106/1999 Sb., o svobodném přístupu k informacím, ve znění pozdějších předpisů).
9. O výběru Zhotovitele díla rozhodla na základě svěřené působnosti zadavatele dle organizační směrnice č. 168/23 „Směrnice k zadávání veřejných zakázek“, schválené dne 29.11.2023 usnesením Rady MČ Brno – Královo Pole č. 23R23/35, ve znění pozdějších změn, Ing. Barbara Andrlová, Ph.D., vedoucí Oddělení investičního Odboru majetkového Úřadu městské části města Brna, Brno – Královo Pole dne 13.02.2024.

ROZHODČÍ DOLOŽKA

V případě, že mezi objednatel a zhotovitelem vznikne jakýkoli majetkový spor z této smlouvy, zavazují se jej řešit především dohodou. Pokud se takový spor nepodaří dohodou odstranit, pak každá ze smluvních stran může podat žalobu buď k soudu, nebo k rozhodci. V případě rozhodčího řízení bude žaloba projednána a bude o ní rozhodnuto jediným rozhodcem panem JUDr. Bc. Martinem Kulhánkem, Ph.D., zapsaným v seznamu České advokátní komory pod ev. č. 8780, a pro případ, že by se tento rozhodcem z jakéhokoliv zákonného důvodu nestal, nebo by ztratil způsobilost k výkonu funkce rozhodce, panem JUDr. Janem Šimečkem, zapsaným v seznamu České advokátní komory pod ev. č. 15784. Rozhodčí řízení se zahajuje písemnou žalobou, která se podává na adresu: Sdružení rozhodců, a. s., Brno, Pražákova 1008/69, PSČ 639 00. Písemná forma žaloby je dodržena také tehdy, je-li tato zaslána v elektronické podobě umožňující nepochybnou identifikaci odesílatele v takovém případě se žaloba podává na e-mailovou adresu: podatelna@sdruzeniurozhodcu.cz nebo do datové schránky, identifikátor: 9pjf8cu. Místo konání rozhodčího řízení je v Brně, řízení může být pouze písemné, ve věci však bude nařízeno ústní jednání vždy, když to rozhodce považuje za vhodné. Odměna rozhodce je splatná ke dni podání žaloby a činí 3 % z hodnoty předmětu sporu, minimálně však 1.500 Kč, za žalobu na vyklizení činí odměna rozhodce 3.000 Kč. K odměně rozhodce se připočítává DPH v zákonem stanovené výši. K nákladům rozhodčího řízení patří zejména odměna rozhodce, hotové výdaje účastníků a jejich zástupců, ušlý výdělek účastníků a jejich zákonných zástupců, náklady důkazů včetně soudního poplatku za dožádání soudu a paušální náhrady nákladů rozhodce za takové dožádání ve výši 1.000 Kč, tlumočné a

odměna za zastupování. Soud na návrh kteréhokoliv účastníka může zrušit pravomocný rozhodčí nález z důvodů uvedených v zákoně. Návrh na zrušení rozhodčího nálezu soudem musí být podán do 3 měsíců od doručení rozhodčího nálezu té straně, která se zrušení rozhodčího nálezu domáhá, nestanoví-li zákon jinak.

DOLOŽKA

dle § 41 zák. č. 128/2000 Sb., o obcích (obecní zřízení), ve znění pozdějších předpisů
Vzor smlouvy o dílo byl na straně Objednatele schválen na 22. schůzi Rady městské části Brno – Královo Pole dne 01.11.2023 usnesením č. 23R22/43.

Znění a uzavření této smlouvy bylo na straně Objednatele schváleno dne 14.02.2024 Ing. Barbarou Andrlou, Ph.D., vedoucí Oddělení investičního Odboru majetkového Úřadu městské části města Brna, Brno – Královo Pole na základě svěřené působnosti zadavatele dle organizační směrnice č. 168/23 „Směrnice k zadávání veřejných zakázek“, schválené dne 29.11.2023 usnesením Rady MČ Brno – Královo Pole č. 23R23/35, ve znění pozdějších změn.


Přílohy:

č. 1 položkový rozpočet

č. 2 půdorys bytu

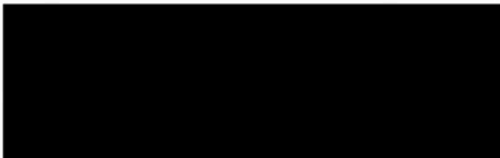
V Brně dne ...2.1.02...2024

za Objednatele:

..  ..
Ing. Andrea Pazderová
starostka MČ Brno – Královo Pole

V Brně dne 22.2.24

za Zhotovitele:

 ..
Martin Hanák
jednatel společnosti
Abixeor s. r. o.

REKAPITULACE STAVBY

Kód: Kosmova3,1
Stavba: Oprava bytu č.1

KSO:
Místo: Kosmova 3,Brno

CC-CZ:
Datum: 10.2.2024

Zadavatel:
MmBrna,M.č.Královo Pole

IČ:
DIČ:

Uchazeč:
Abixeor s.r.o.

IČ: 24216909
DIČ: CZ24216909

Projektant:
Ing.Ševelová

IČ:
DIČ:

Zpracovatel:
ing.Ševelová

IČ:
DIČ:

Poznámka:

Cena bez DPH 344 521,29

	Sazba daně	Základ daně	Výše daně
DPH základní	21,00%	0,00	0,00
DPH snížená	12,00%	344 521,29	41 342,55

Cena s DPH v CZK 385 863,84

Projektant

Zpracovatel

Datum a podpis:

Razítko

Datum a podpis:

Razítko

Objednavatel

Uchazeč

Datum a podpis:

Razítko

Datum a podpis:

Razítko

Návod na vyplnění

Měnit lze pouze buňky se žlutým podbarvením!

1) na prvním listu Rekapitulace stavby vyplňte v sestavě

a) Souhrnný list
- údaje o Uchazeči
(přenesou se do ostatních sestav i v jiných listech)

b) Rekapitulace objektů
- potřebné Ostatní náklady

2) na vybraných listech vyplňte v sestavě

a) Krycí list
- údaje o Uchazeči, pokud se liší od údajů o Uchazeči na Souhrnném listu
(údaje se přenesou do ostatních sestav v daném listu)

b) Rekapitulace rozpočtu
- potřebné Ostatní náklady

c) Celkové náklady za stavbu
- ceny u položek
- množství, pokud má žluté podbarvení
- a v případě potřeby poznámku (ta je ve skrytém sloupci)

REKAPITULACE OBJEKTŮ STAVBY A SOUPISŮ PRACÍ

Kód: Kosmova3,1

Stavba: Oprava bytu č.1

Místo: Kosmova 3,Brno

Datum: 10.2.2024

Zadavatel: MmBrna,M.č.Královo Pole

Projektant: Ing.Ševelová

Uchazeč: Abixeor s.r.o.

Zpracovatel: ing.Ševelová

Kód	Popis	Cena bez DPH [CZK]	Cena s DPH [CZK]
Náklady z rozpočtů		344 521,29	385 863,84
Kosmova3,1	Oprava bytu č.1	344 521,29	385 863,84

KRYCÍ LIST SOUPISU PRACÍ

Stavba:

Oprava bytu č.1

KSO:

Místo: Kosmova 3,Brno

CC-CZ:

Datum: 10.2.2024

Zadavatel:

MmBrna,M.č.Královo Pole

IČ:

DIČ:

Uchazeč:

Abixeor s.r.o.

IČ:

24216909

DIČ:

CZ24216909

Projektant:

Ing.Ševelová

IČ:

DIČ:

Zpracovatel:

ing.Ševelová

IČ:

DIČ:

Poznámka:

Cena bez DPH**344 521,29**

	Základ daně	Sazba daně	Výše daně
DPH základní	0,00	21,00%	0,00
DPH snížená	344 521,29	12,00%	41 342,55

Cena s DPH**v CZK****385 863,84**

Projektant

Zpracovatel

Datum a podpis:

Razítko

Datum a podpis:

Razítko

Objednavatel

Uchazeč

Datum a podpis:

Razítko

Datum a podpis:

Razítko

REKAPITULACE ČLENĚNÍ SOUPISU PRACÍ

Stavba:

Oprava bytu č.1

Místo:

Kosmova 3,Brno

Datum:

10.2.2024

Zadavatel:

MmBrna,M.č.Královo Pole

Projektant:

Ing.Ševelová

Uchazeč:

Abixeor s.r.o.

Zpracovatel:

ing.Ševelová

Kód dílu - Popis

Cena celkem [CZK]

Náklady ze soupisu prací**344 521,29**

HSV - Práce a dodávky HSV

93 160,72

6 - Úpravy povrchů, podlahy a osazování výplní

55 967,33

9 - Ostatní konstrukce a práce, bourání

26 007,54

997 - Přesun sutě	5 886,33
998 - Přesun hmot	5 299,52
PSV - Práce a dodávky PSV	236 732,59
722 - Zdravotechnika - vnitřní vodovod	7 135,47
725 - Zdravotechnika - zařizovací předměty	15 054,00
734 - Ústřední vytápění - armatury	2 797,39
735 - Ústřední vytápění - otopná tělesa	9 513,55
741 - Elektroinstalace - silnoproud	47 853,54
742 - Elektroinstalace - slaboproud	1 341,08
766 - Konstrukce truhlářské	73 916,77
775 - Podlahy skládané	22 356,85
776 - Podlahy povlakové	20 831,87
781 - Dokončovací práce - obklady	2 525,61
783 - Dokončovací práce - nátěry	10 602,38
784 - Dokončovací práce - malby a tapety	22 804,08
HZS - Hodinové zúčtovací sazby	4 355,25
VRN - Vedlejší rozpočtové náklady	10 272,73
VRN3 - Zařízení staveniště	3 349,65
VRN6 - Územní vlivy	6 923,08

PČ	Typ	Kód	Popis	MJ	Množství	J.cena [CZK]	Cena celkem [CZK]	Cenová soustava
SOUPIS PRACÍ								
Stavba: Oprava bytu č.1								
Místo: Kosmova 3,Brno			Datum: 10.2.2024					
Zadavatel: MmBrna,M.č.Královo Pole			Projektant: Ing.Ševelová					
Uchazeč: Abixeor s.r.o.			Zpracovatel: ing.Ševelová					
Náklady soupisu celkem							344 521,29	
D HSV Práce a dodávky HSV							93 160,72	
D 6 Úpravy povrchů, podlahy a osazování výplní							55 967,33	
1	K	611325421	Oprava vnitřní vápenocementové štukové omítky stropů v rozsahu plochy do 10 %	m2	56,750	116,78	6 627,45	CS ÚRS 2023 02
			vv 10,6+2,8+1,13+1,7+9,22+13,3+18		56,750			
2	K	612135101	Hrubá výplň rýh ve stěnách maltou jakékoli šířky rýhy	m2	8,345	400,70	3 343,84	CS ÚRS 2023 02
			vv (10+20)*0,1+70*0,05		6,500			
			vv (3,5+2,65)*2*0,15		1,845			
			vv Součet		8,345			
3	K	612315121	Vápenocementová štuková omítka rýh ve stěnách š do 150 mm	m2	8,345	902,10	7 528,01	CS ÚRS 2023 02
4	K	612321141	Vápenocementová omítka štuková dvourvrstvá vnitřních stěn nanášená ručně	m2	7,800	258,04	2 012,73	CS ÚRS 2023 02
			vv 0,6*0,6+2,65*0,6+0,6*1,5*kuchyn"		2,850			
			vv "předsín za skříní"(0,6+1,2)*2,75		4,950			
			vv Součet		7,800			
5	K	612325422	Oprava vnitřní vápenocementové štukové omítky stěn v rozsahu plochy přes 10 do 30 %	m2	154,825	188,11	29 124,42	CS ÚRS 2023 02
			vv "1"(5,25+3,37+0,6)*2*2,75-1,4*2,0-0,8*2,0*3-0,65*2,0*3		39,210			
			vv "4"(2,0+0,85)*2*2,75-0,65*2,0		14,375			
			vv "5"(2,65+3,5)*2*2,75-0,8*2,0-2*1,5+5*0,2-2,85		27,375			
			vv "6"(4,0+3,4)*2*2,75-2,0*1,5-1,4*2,0+5,0*0,2		35,900			
			vv "7"(5,4+3,35)*2*2,75-2,0*1,5+5*0,2-0,8*2,0		44,525			
			vv -6,56		-6,560			
			vv Součet		154,825			
6	K	612325423	Oprava vnitřní vápenocementové štukové omítky stěn v rozsahu plochy přes 30 do 50 % včetně rohu	m2	6,560	269,93	1 770,74	CS ÚRS 2023 02
			vv "obklad dřevěný-1"3,5*1,5-1,4*1,5+1,3*2,3+1,4*0,3		6,560			
7	K	619991011	Obalení konstrukcí a prvků fólií přilepenou lepicí páskou	m2	9,000	34,27	308,39	CS ÚRS 2023 02
			vv 2,0*1,5*3		9,000			
8	K	642945111	Osazování protipožárních nebo protiplýnových zárubní dveří jednokřídlových do 2,5 m2	kus	1,000	3 489,51	3 489,51	CS ÚRS 2023 02
9	K	642-pc 1	Oprava zdi u vyměněné zárubně	sada	1,000	699,30	699,30	
10	K	642-pc 2	Zapravení děr v obkladu	sada	1,000	223,78	223,78	
11	K	642-pc 3	Výměna mřížek ve spíži, koupelny,WC,kuchyň	kus	6,000	139,86	839,16	
D 9 Ostatní konstrukce a práce, bourání							26 007,54	
12	K	952901111	Vyčištění budov bytové a občanské výstavby při výšce podlaží do 4 m	m2	56,750	102,10	5 794,06	CS ÚRS 2023 02
			vv 56,75		56,750			
13	K	952-pc 1	Odvoz a likvidace, háčků,konzol-u kuch.linky,šrouby, světel, kuchyňské linky,digestoře,šňůr,vest.skříně,zvonku,skřínky se zrcadlem a umyvadlem,polic	sada	1,000	1 500,00	1 500,00	
14	K	952-pc 2	vyčistit vanu včetně sifonu,dlažbu,obklad v koupelně a WC,závěsného WC	hod	5,000	265,73	1 328,67	

15	K	952-pc 3	Vátěr vany	kus	1,000	2 447,55	2 447,55	
16	K	965081611	Odsekání soklíků rovných	m	12,260	29,16	357,51	CS ÚRS 2023 02
	vv		(3,48+2,65)*2		12,260			
17	K	968072455	Vybourání kovových dveřních zárubní pl do 2 m2	m2	1,576	279,72	440,84	CS ÚRS 2023 02
	vv		0,8*1,97		1,576			
18	K	973031616	Vysekání kapes ve zdivu cihelném na MV nebo MVC pro špalíky a krabice do 100x100x50 mm	kus	24,000	45,24	1 085,87	CS ÚRS 2023 02
19	K	974031121	Vysekání rýh ve zdivu cihelném hl do 30 mm š do 30 mm	m	70,000	61,05	4 273,43	CS ÚRS 2023 02
20	K	974031132	Vysekání rýh ve zdivu cihelném hl do 50 mm š do 70 mm	m	30,000	88,11	2 643,36	CS ÚRS 2023 02
21	K	974031164	Vysekání rýh ve zdivu cihelném hl do 150 mm š do 150 mm	m	5,000	198,60	993,01	CS ÚRS 2023 02
22	K	977131119	Vrty příklepovými vrtáky D přes 28 do 32 mm do cihelného zdiva nebo prostého betonu	m	1,800	400,70	721,26	CS ÚRS 2023 02
23	K	978013141	Otlučení (osekání) vnitřní vápenné nebo vápenocementové omítky stěn v rozsahu přes 10 do 30 %	m2	154,825	23,85	3 691,98	CS ÚRS 2023 02
	vv		154,825		154,825			
24	K	978013161	Otlučení (osekání) vnitřní vápenné nebo vápenocementové omítky stěn v rozsahu přes 30 do 50 %	m2	6,560	38,67	253,68	CS ÚRS 2023 02
25	K	978013191	Otlučení (osekání) vnitřní vápenné nebo vápenocementové omítky stěn v rozsahu 100 %	m2	2,850	77,62	221,22	CS ÚRS 2023 02
	vv		2,85		2,850			
26	K	978059541	Odsekání a odebrání obkladů stěn z vnitřních obkládaček plochy přes 1 m2	m2	2,850	89,51	255,10	CS ÚRS 2023 02
	D	997	Přesun sutě				5 886,33	
27	K	997013211	Vnitrostaveništní doprava sutí a vybouraných hmot pro budovy v do 6 m ručně	t	3,428	706,29	2 421,17	CS ÚRS 2023 02
28	K	997013501	Odvoz sutí a vybouraných hmot na skládku nebo meziskládku do 1 km se složením	t	3,428	201,40	690,39	CS ÚRS 2023 02
29	K	997013509	Příplatek k odvozu sutí a vybouraných hmot na skládku ZKD 1 km přes 1 km	t	65,132	8,74	569,34	CS ÚRS 2023 02
	vv		3,428*19 'Přepočtené koeficientem množství		65,132			
30	K	997013601	Poplatek za uložení na skládce (skládkovné) stavebního odpadu	t	3,428	643,36	2 205,43	CS ÚRS 2023 02
	D	998	Přesun hmot				5 299,52	
31	K	998018001	Přesun hmot ruční pro budovy v do 6 m	t	4,406	1 202,80	5 299,52	CS ÚRS 2023 02
	D	PSV	Práce a dodávky PSV				236 732,59	
	D	722	Zdravotechnika - vnitřní vodovod				7 135,47	
32	K	7221-pc 1	Úprava -dopojení vody a odpadu v komoře -příprava na pračku	sada	1,000	2 657,34	2 657,34	
33	K	7221-pc 2	Úprava napojení vody a odpadu v kuchyni -baterie stojánková a příprava na myčku	sada	1,000	2 727,27	2 727,27	
34	K	7221-pc 3	Kontrola funkčnosti uzávěru teplé a studené vody-případná výměna	sada	1,000	1 748,25	1 748,25	
35	K	998722102	Přesun hmot tonážní pro vnitřní vodovod v objektech v přes 6 do 12 m	t	0,005	521,68	2,61	CS ÚRS 2023 02
	D	725	Zdravotechnika - zařízení předměty				15 054,00	
36	K	7251-pc43	Výměna prkýnka na závěsném WC	kus	1,000	1 048,95	1 048,95	
37	K	725210821	Demontáž umyvadel bez výtokových armatur	soubor	1,000	117,48	117,48	CS ÚRS 2023 02
38	K	725211602	Umyvadlo keramické včetně sifonu podobné jako původní	soubor	1,000	2 993,01	2 993,01	CS ÚRS 2023 02
39	K	725310823	Demontáž dřez jednoduchý vestavěný v kuchyňských sestavách bez výtokových armatur	soubor	1,000	151,05	151,05	CS ÚRS 2023 02
40	K	7256-pc 2	Vyřazení sporáku na základě vyřazovacího protokolu, následná likvidace sporáku	soubor	1,000	489,51	489,51	
41	M	5411-pc 1	<i>D+m sporák kombinovaný (plynový sporák s elektrickou troubou v barvě bílé, plynová varná deska se 4-mi varnými zónami), specifikace v PD</i>	kus	1,000	5 524,48	5 524,48	
42	K	7251-pc 3	Revize plynu	kus	1,000	1 118,88	1 118,88	
43	K	725820801	Demontáž baterie nástěnné do G 3 / 4	soubor	3,000	70,63	211,89	CS ÚRS 2023 02
44	K	725822613	Baterie umyvadlová nástěnná páková s vypustí	soubor	1,000	1 790,21	1 790,21	CS ÚRS 2023 02
45	K	725831312	Baterie vanová nástěnná páková s příslušenstvím a pevným držákem	soubor	1,000	1 608,39	1 608,39	CS ÚRS 2023 02
46	K	998725201	Přesun hmot procentní pro zařízení předměty v objektech v do 6 m	%	1,000	0,15	0,15	CS ÚRS 2023 02
	D	734	Ústřední vytápění - armatury				2 797,39	
47	K	734-pc 2	Kontrola termohlavic, případná výměna	soubor	4,000	699,30	2 797,20	
48	K	998734201	Přesun hmot procentní pro armatury v objektech v do 6 m	%	1,000	0,19	0,19	CS ÚRS 2023 02
	D	735	Ústřední vytápění - otopná tělesa				9 513,55	
49	K	735152480.KRD	Otopné těleso KORADO 21 -dle stávajícího-kuchyň	kus	1,000	7 524,48	7 524,48	
50	K	735161811	Demontáž otopného tělesa -kuchyně	kus	1,000	131,47	131,47	CS ÚRS 2023 02
51	K	735191905	Odvzdušnění otopných těles	kus	1,000	22,52	22,52	CS ÚRS 2023 02
52	K	735191910	Napuštění vody do otopných těles	m2	30,000	11,26	337,76	CS ÚRS 2023 02
53	K	735494811	Vypuštění vody z otopných těles	m2	20,000	18,88	377,62	CS ÚRS 2023 02
54	K	7358908021	Přemístění demontovaného otopného tělesa vodorovně 100 m v objektech výšky přes 6 do 12 m	t	0,063	1 097,90	69,17	
	vv		0,063		0,063			
55	K	735-pc 1	Montáž indikátoru-(použije se stávající TECHEN)	kus	1,000	1 048,95	1 048,95	
56	K	998735201	Přesun hmot procentní pro otopná tělesa v objektech v do 6 m	%	1,000	1,58	1,58	CS ÚRS 2023 02
	D	741	Elektroinstalace - silnoproud				47 853,54	
57	K	741110001	Montáž trubka plastová tuhá D přes 16 do 23 mm uložena pevně	m	10,000	27,62	276,22	CS ÚRS 2023 02

58	M	34571092	trubka elektroinstalační tuhá z PVC D 17,4/20 mm, délka 3m	m	10,500	11,26	118,22	CS ÚRS 2023 02	
VV					10*1,05 *Přepočtené koeficientem množství				
59	K	741111801	Demontáž trubky plastové tuhé D do 50 mm uložené pevně	m	10,000	16,22	162,24	CS ÚRS 2023 02	
60	K	741112001	Montáž krabice zapuštěná plastová kruhová	kus	25,000	64,97	1 624,13	CS ÚRS 2023 02	
61	M	34571457	krabice pod omítku PVC odbočná kruhová D 70mm s víčkem	kus	20,000	9,51	190,21	CS ÚRS 2023 02	
62	M	34571458	krabice pod omítku PVC odbočná kruhová D 100mm s víčkem	kus	5,000	24,27	121,33	CS ÚRS 2023 02	
63	K	741122611	Montáž kabel Cu plný kulatý žíla 3x1,5 až 6 mm2 uložený pevně (např. CYKY)	m	250,000	34,90	8 723,78	CS ÚRS 2023 02	
64	M	34111030	kabel instalační jádro Cu plné izolace PVC plášť PVC 450/750V (CYKY) 3x1,5mm2	m	138,000	11,40	1 573,01	CS ÚRS 2023 02	
VV					120*1,15 *Přepočtené koeficientem množství				
65	M	34111036	kabel instalační jádro Cu plné izolace PVC plášť PVC 450/750V (CYKY) 3x2,5mm2	m	149,500	18,25	2 728,64	CS ÚRS 2023 02	
VV					130*1,15 *Přepočtené koeficientem množství				
66	K	741122641	Montáž kabel Cu plný kulatý žíla 5x1,5 až 2,5 mm2 uložený pevně (např. CYKY)	m	7,000	34,90	244,27	CS ÚRS 2023 02	
67	M	34111090	kabel instalační jádro Cu plné izolace PVC plášť PVC 450/750V (CYKY) 5x4mm2	m	8,050	20,63	166,07	CS ÚRS 2023 02	
VV					7*1,15 *Přepočtené koeficientem množství				
68	K	741123811	Demontáž kabel Cu plný kulatý žíla 2x1,5 až 6 mm2, 3x1,5 až 10 mm2, 4x1,5 až 10 mm2, 5x1,5 až 6 mm2, 7x1,5 až 4 mm2, 12x1,5 mm2 uložený pevně	m	150,000	17,83	2 674,83	CS ÚRS 2023 02	
69	K	741130001	Ukončení vodič izolovaný do 2,5 mm2 v rozváděči nebo na přístroji	kus	90,000	18,53	1 667,83	CS ÚRS 2023 02	
70	K	741130003	Ukončení vodič izolovaný do 4 mm2 v rozváděči nebo na přístroji	kus	10,000	20,70	206,99	CS ÚRS 2023 02	
71	K	7411-pc1	D+M rozvaděče vč. výstroje (předpoklad: 12x jistič 1pól, 1x jistič 3pól., 2x proudový chránič, propoj. lišta, svorky, aj.)	sada	1,000	6 643,36	6 643,36		
72	K	7412-pc2	Demontáž stávajícího rozvaděče vč. výstroje	kus	1,000	699,30	699,30		
73	K	7412-pc3	Nový rozvod a dvou zásuvku u umyvadla	sada	1,000	349,65	349,65		
74	K	7413100011	Montáž spínač nástěnný 1-jednopolový prostředí normální se zapojením vodičů	kus	3,000	99,30	297,90		
75	M	34535015	přístroj spínače zapuštěného jednopólového s krytem řazení 1	kus	3,000	114,69	344,06	CS ÚRS 2023 02	
76	M	34535073	přepínač nástěnný sériový, řazení 5, IP44, bezšroubové svorky	kus	3,000	129,37	388,11	CS ÚRS 2023 02	
77	K	741310021	Montáž přepínač nástěnný 5-sériový prostředí normální se zapojením vodičů	kus	3,000	106,29	318,88	CS ÚRS 2023 02	
78	K	741310022	Montáž přepínač nástěnný 6-střídavý prostředí normální se zapojením vodičů	kus	2,000	106,29	212,59	CS ÚRS 2023 02	
79	M	345350181	přístroj přepínače zápuštěného střídavého s krytem, řazení 6	kus	2,000	122,38	244,76		
80	K	741311021	Montáž přípojka sporáková s doutnavkou se zapojením vodičů	kus	1,000	130,07	130,07	CS ÚRS 2023 02	
81	M	345363981	spínač zapuštěný trojpólový páčkový se signalizační doutnavkou, řazení 3S, 25A, 400V, IP55, šroubové svorky	kus	1,000	395,10	395,10		
82	K	7413118031	Demontáž spínačů nástěnných normálních do 10 A bezšroubových bez zachování funkčnosti do 2 svorek	kus	8,000	38,32	306,57		
83	K	7413130011	Montáž zásuvka (polo)zapuštěná bezšroubové připojení 2P+PE se zapojením vodičů	kus	5,000	81,12	405,59		
84	M	34555241	přístroj zásuvky zápuštěné jednonásobné, krytka s clonkami, bezšroubové svorky	kus	5,000	93,71	468,53	CS ÚRS 2023 02	
85	K	7413130031	Montáž zásuvka (polo)zapuštěná bezšroubové připojení 2x(2P+PE) dvojnásobná se zapojením vodičů	kus	14,000	84,62	1 184,62		
86	M	34555238	zásuvka zápuštěná dvojnásobná, šroubové svorky	kus	14,000	133,57	1 869,93	CS ÚRS 2023 02	
87	K	7413158131	Demontáž zásuvek domovních normální prostředí do 16A zapuštěných bezšroubových bez zachování funkčnosti 2P+PE	kus	19,000	14,97	284,34		
88	K	741330335	Montáž ovladač tlačítkový vestavný-objímka se žárovkou	kus	3,000	42,80	128,39	CS ÚRS 2023 02	
89	M	34512200	objímka žárovky E14 svorcová 1253-040 termoplast	kus	3,000	9,79	29,37	CS ÚRS 2023 02	
90	M	34774102	žárovka LED E27/6W	kus	3,000	113,99	341,96	CS ÚRS 2023 02	
91	K	741370003	Montáž svítidlo žárovkové bytové stropní přisazené 2 zdroje	kus	5,000	167,13	835,66	CS ÚRS 2023 02	
92	K	741-pc 1	svítidlo bytové žárovkové stropní, stěnové včetně svět.zdrojů a recykl.poplátku	kus	5,000	349,66	1 748,29		
93	K	741371841	Demontáž svítidla interiérového se standardní patiči nebo int. zdrojem LED přisazeného stropního do 0,09 m2 bez zachování funkčnosti	kus	5,000	40,56	202,80	CS ÚRS 2023 02	
94	K	741810001	Celková prohlídka elektrického rozvodu a zařízení do 100 000,- Kč	kus	1,000	5 118,88	5 118,88	CS ÚRS 2023 02	
95	K	741811011	Kontrola rozvaděč nn silový hmotnosti do 200 kg	kus	1,000	1 188,81	1 188,81	CS ÚRS 2023 02	
96	K	7419-pc 2	D+M osvětlení kuchyňské linky pod horníma skříňkama	kus	1,000	923,08	923,08		
97	K	7419-pc 3	úprava schodišťového rozvaděče	sada	1,000	923,08	923,08		
98	K	7419-pc 4	Pomocný instalační materiál (svorky, sádra, aj.)	kus	1,000	615,38	615,38		
99	K	7419-pc 5	odvoz a likvidace demont.hmot	sada	1,000	776,22	776,22		
100	K	998741201	Přesun hmot procentní pro silnoprůd v objektech v do 6 m	%	1,000	0,49	0,49	CS ÚRS 2023 02	
D		742	Elektroinstalace - slaboprůd				1 341,08		
101	K	742310006	Montáž domácího nástěnného audio/video telefonu	kus	1,000	209,79	209,79	CS ÚRS 2023 02	
102	M	38226805	domovní telefon s ovládním elektrického zámku	kus	1,000	676,22	676,22	CS ÚRS 2023 02	
103	K	742310806	Demontáž domácího nástěnného audio/video telefonu	kus	1,000	104,90	104,90	CS ÚRS 2023 02	
104	K	742-pc 1	Výměna zvonku	kus	1,000	349,65	349,65		
105	K	998742201	Přesun hmot procentní pro slaboprůd v objektech v do 6 m	%	1,000	0,52	0,52	CS ÚRS 2023 02	

D 766		Konstrukce truhlářské			73 916,77			
106	K	766411821	Demontáž truhlářského obložení stěn z palubek	m2	6,560	116,78	766,10	CS ÚRS 2023 02
107	K	766662812	Demontáž dveřních prahů u dveří dvoukřídlových k opětovnému použití	kus	1,000	48,74	48,74	CS ÚRS 2023 02
108	K	766695233	Montáž truhlářských prahů dveří dvoukřídlových š přes 10 cm	kus	1,000	125,87	125,87	CS ÚRS 2023 02
109	M	61187261	práh dveřní dřevěný dubový tl 20mm dl 1470mm +nátěr	kus	1,000	283,22	283,22	CS ÚRS 2023 02
110	K	766-pc01	oprava a nátěr truhlářských prahů dveří jednokřídlových	kus	5,000	48,95	244,76	
111	K	766-pc02	Výměna dveří -80/197cm prosklené včetně kování, klik a zámku-kuchyně+pokoj č.7	sada	2,000	2 727,27	5 454,55	
112	K	766-pc03	Očištění a seřízení oken a osazení stávající 1ks sítě do okna	sada	3,000	699,30	2 097,90	
113	K	766-pc04	D+m kuchyňské linky včetně dřezu,digestoře,osvětlení zespodu...	kus	1,000	36 363,64	36 363,64	
114	K	766-pc05	D+m dveří vstupní 80/197 plně+zárubeň,PO do OK zárubně včetně kování ,klika-koule a bezpečnostního zámku, kukátka, prahu (přeměřit na stavbě),pákový mechanismus-viz TZ	kus	1,000	25 874,13	25 874,13	
115	K	766-pc06	Oprava dveří 65/197 včetně výměny kování, klik a zámku a osazení větracích mřížek	sada	3,000	629,37	1 888,11	
116	K	766-pc08	Oprava dveří 140/197 včetně výměny kování, klik a zámku	sada	1,000	769,23	769,23	
117	K	998766201	Přesun hmot procentní pro kce truhlářské v objektech v do 6 m	%	1,000	0,52	0,52	CS ÚRS 2023 02
D 775		Podlahy skládané			22 356,85			
118	K	775411820	Demontáž soklíků nebo lišt dřevěných připevňovaných vruty do suti	m	50,640	26,01	1 317,35	CS ÚRS 2023 02
	VV		(5,25+3,37+0,6+3,95+3,4+5,4+3,35)*2		50,640			
119	K	775413411	Montáž podlahové lišty obvodové připevněné mechanicky	m	32,300	37,62	1 215,20	CS ÚRS 2023 02
	VV		(4,0+3,4+5,4+3,35)*2		32,300			
120	M	61418113	lišta podlahová dřevěná dub včetně nátěru	m	34,884	73,43	2 561,41	CS ÚRS 2023 02
	VV		32,3		32,300			
	VV		32,3*1,08 *Přepočtené koeficientem množství		34,884			
121	K	775591905	Oprava podlah dřevěných - tmelení celoplošné vlysové, parketové podlahy	m2	31,300	76,22	2 385,80	CS ÚRS 2023 02
	VV		*6,7*13,3+18,0		31,300			
122	K	775591919	Oprava podlah dřevěných - broušení celkové včetně tmelení	m2	31,300	163,64	5 121,82	CS ÚRS 2023 02
123	K	775591920	Oprava podlah dřevěných - vysátí povrchu	m2	31,300	2,90	90,84	CS ÚRS 2023 02
124	K	775591921	Oprava podlah dřevěných - základní lak	m2	31,300	125,87	3 939,86	CS ÚRS 2023 02
125	K	775591922	Oprava podlah dřevěných - vrchní lak pro běžnou zátěž 2x	m2	31,300	159,44	4 990,49	CS ÚRS 2023 02
126	K	775591926	Oprava podlah dřevěných - mezibroušení mezi vrstvami laku	m2	31,300	23,43	733,25	CS ÚRS 2023 02
127	K	998775201	Přesun hmot procentní pro podlahy dřevěné v objektech v do 6 m	%	1,000	0,83	0,83	CS ÚRS 2023 02
D 776		Podlahy povlakové			20 831,87			
128	K	776111115	Broušení podkladu povlakových podlah před litem stěrky	m2	19,900	22,87	455,06	CS ÚRS 2023 02
	VV		*1+5*10,6+9,3		19,900			
129	K	776111311	Vysátí podkladu povlakových podlah	m2	19,900	11,54	229,62	CS ÚRS 2023 02
	VV		19,9		19,900			
130	K	776121112	Vodou ředitelná penetrace savého podkladu povlakových podlah	m2	19,900	29,86	594,22	CS ÚRS 2023 02
131	K	776131111	Vyztužení podkladu povlakových podlah armovacím pletivem ze skelných vláken	m2	10,600	217,48	2 305,31	CS ÚRS 2023 02
	VV		*1*10,6		10,600			
132	K	776141112	Stěrka podlahová nivelační pro vyrovnání podkladu povlakových podlah pevností 20 MPa tl přes 3 do 5 mm	m2	19,900	251,75	5 009,79	CS ÚRS 2023 02
133	K	776201811	Demontáž lepených povlakových podlah bez podložky ručně vč.lišt	m2	9,300	47,55	442,24	CS ÚRS 2023 02
	VV		9,3		9,300			
134	K	776221111	Lepení pásů z PVC standardním lepidlem	m2	19,900	140,77	2 801,31	CS ÚRS 2023 02
	VV		19,9		19,900			
135	M	284-pc 1	kytina podlahová pvc	m2	21,890	279,72	6 123,08	
	VV		19,9*1,1 *Přepočtené koeficientem množství		21,890			
136	K	776223112R	Spoj povlakových podlahovin z PVC svařováním za studena	m	1,500	60,00	90,00	
137	K	776421111R	Montáž a dod.obvodových lišt lepením	m	30,740	83,92	2 579,58	
	VV		(2,65+3,5+5,25+3,37+0,6)*2		30,740			
138	K	776-pc 1	Vyrovnání podlahy pod skříněma	m2	0,720	279,72	201,40	
	VV		0,6*1,2		0,720			
139	K	998776201	Přesun hmot procentní pro podlahy povlakové v objektech v do 6 m	%	1,000	0,26	0,26	CS ÚRS 2023 02
D 781		Dokončovací práce - obklady			2 525,61			
140	K	781121011	Nátěr penetrační na stěnu	m2	2,310	44,06	101,77	CS ÚRS 2023 02
	VV		(2,65+0,6)*0,6		2,310			
141	K	781474114	Montáž obkladů vnitřních keramických hladkých přes 19 do 22 ks/m2 lepených flexibilním lepidlem	m2	2,310	467,83	1 080,69	CS ÚRS 2023 02
	VV		2,31		2,310			
142	M	59761040	obklad keramický hladký přes 19 do 22ks/m2	m2	2,541	314,69	799,62	CS ÚRS 2023 02
	VV		2,31*1,1 *Přepočtené koeficientem množství		2,541			
143	K	781477111	Příplatek k montáži obkladů vnitřních keramických hladkých za plochu do 10 m2	m2	2,310	64,06	147,97	CS ÚRS 2023 02
144	K	781477114	Příplatek k montáži obkladů vnitřních keramických hladkých za spárování tmelem dvousložkovým	m2	2,310	49,30	113,88	CS ÚRS 2023 02
145	K	781493611	Montáž vanových plastových dvířek s rámem lepených	kus	1,000	169,23	169,23	CS ÚRS 2023 02
146	M	56245722	dvířka vanová bílá 200x300mm	kus	1,000	110,49	110,49	CS ÚRS 2023 02
147	K	998781201	Přesun hmot procentní pro obklady keramické v objektech v do 6 m	%	1,000	1,96	1,96	CS ÚRS 2023 02
D 783		Dokončovací práce - nátěry			10 602,38			

148	K	783106801	Odstranění nátěrů z truhlářských konstrukcí obroušením	m2	15,375	70,63	1 085,93	CS ÚRS 2023 02
	VV		0,75*2,05*6+1,5*2,05*2		15,375			
149	K	783114101	Základní jednonásobný syntetický nátěr truhlářských konstrukcí	m2	15,375	92,31	1 419,23	CS ÚRS 2023 02
150	K	783117101	Krycí jednonásobný syntetický nátěr truhlářských konstrukcí	m2	15,375	86,01	1 322,47	CS ÚRS 2023 02
151	K	783122131	Plošné (plné) tmelení truhlářských konstrukcí včetně přebroušení disperzním tmelem	m2	15,375	114,69	1 763,29	CS ÚRS 2023 02
	VV				15,375			
152	K	783301311	Odmaštění zámečnických konstrukcí vodou ředitelným odmašťovačem	m2	7,275	49,44	359,68	CS ÚRS 2023 02
	VV		4,8*0,25*2+4,7*0,25*3+5,4*0,25		7,275			
153	K	783306801	Odstranění nátěrů ze zámečnických konstrukcí obroušením	m2	7,275	70,63	513,83	CS ÚRS 2023 02
	VV				7,275			
154	K	783314101	Základní jednonásobný syntetický nátěr zámečnických konstrukcí	m2	7,275	95,10	691,89	CS ÚRS 2023 02
155	K	783315101	Mezinátěr jednonásobný syntetický standardní zámečnických konstrukcí	m2	7,275	91,61	666,45	CS ÚRS 2023 02
156	K	783317101	Krycí jednonásobný syntetický standardní nátěr zámečnických konstrukcí	m2	7,275	93,71	681,71	CS ÚRS 2023 02
157	K	783-pc 1	Odstranění nátěrů z radiátoru a trub včetně tmelení,přebroušení a nátěru 2x	sada	3,000	699,30	2 097,90	
		D 784	Dokončovací práce - malby a tapety				22 804,08	
158	K	784121001	Oškrábání malby v místnostech v do 3,80 m	m2	263,635	26,85	7 079,43	CS ÚRS 2023 02
	VV		10,6+2,8+1,15+1,7+9,22+13,3+18		56,770			
	VV		Mezisoučet		56,770			
	VV		(5,25+3,37+0,6)*2*2,75		50,710			
	VV		(1,58+1,7)*2*0,75+4		8,920			
	VV		(1,45+0,8)*2*1,25+4		9,625			
	VV		(0,85+2,0)*2*2,75		15,675			
	VV		(2,65+3,48)*2*2,75		33,715			
	VV		(3,95+3,37+5,37+3,35)*2*2,75		88,220			
	VV		Mezisoučet		206,865			
	VV		Součet		263,635			
159	K	784121011	Rozmývání podkladu po oškrábání malby v místnostech v do 3,80 m	m2	263,635	13,50	3 558,15	CS ÚRS 2023 02
160	K	784151011	Dvojnásobné izolování vodou ředitelnými barvami v místnostech v do 3,80 m	m2	1,000	90,91	90,91	CS ÚRS 2023 02
	VV		1		1,000			
161	K	784181101	Základní akrylátová jednonásobná bezbarvá penetrace podkladu v místnostech v do 3,80 m	m2	263,635	13,92	3 668,77	CS ÚRS 2023 02
	VV		263,635		263,635			
162	K	784221101	Dvojnásobné bílé malby ze směsí za sucha dobře otěruvzdorných v místnostech do 3,80 m	m2	263,635	31,89	8 406,82	CS ÚRS 2023 02
		D HZS	Hodinové zúčtovací sazby				4 355,25	
163	K	HZS2211	Hodinová zúčtovací sazba instalatér	hod	5,000	362,94	1 814,69	CS ÚRS 2023 02
	VV		"drobné pomocné instalatérské práce"5		5,000			
	VV		Součet		5,000			
164	K	HZS2231	Hodinová zúčtovací sazba elektrikář	hod	7,000	362,94	2 540,56	CS ÚRS 2023 02
	VV		"vyhledání napojných míst, prohlídka systému"2		2,000			
	VV		"drobné pomocné práce"5		5,000			
	VV		Součet		7,000			
		D VRN	Vedlejší rozpočtové náklady				10 272,73	
		D VRN3	Zařízení staveniště				3 349,65	
165	K	030001000	Zařízení staveniště 1%	sada	1,000	3 349,65	3 349,65	CS ÚRS 2023 02
		D VRN6	Územní vlivy				6 923,08	
166	K	060001000	Územní vlivy 2%	sada	1,000	6 923,08	6 923,08	CS ÚRS 2023 02

REKAPITULACE STAVBY

Kód: Kosmova3,11
Stavba: Oprava bytu č.11

KSO:
 Místo: Kosmova 3,Brno

CC-CZ:
 Datum: 10.2.2024

Zadavatel:
 MmBrna,M.č.Královo Pole

IČ:
 DIČ:

Uchazeč:
 Abixeor s.r.o.

IČ: 24216909
 DIČ: CZ24216909

Projektant:
 ing.Ševelová

IČ:
 DIČ:

Zpracovatel:
 ing.Ševelová

IČ:
 DIČ:

Poznámka:

Cena bez DPH 227 797,50

	Sazba daně	Základ daně	Výše daně
DPH základní	21,00%	0,00	0,00
DPH snížená	12,00%	227 797,50	27 335,70

Cena s DPH v CZK 255 133,20

Projektant

Zpracovatel

Datum a podpis:

Razítko

Datum a podpis:

Razítko

Objednavatel

Uchazeč

Datum a podpis:

Razítko

Datum a podpis:

Razítko

Návod na vyplnění

Měnit lze pouze buňky se žlutým podbarvením!

1) na prvním listu Rekapitulace stavby vyplňte v sestavě

a) Souhrnný list
 - údaje o Uchazeči
 (přenesou se do ostatních sestav i v jiných listech)

b) Rekapitulace objektů
 - potřebné Ostatní náklady

2) na vybraných listech vyplňte v sestavě

a) Krycí list
 - údaje o Uchazeči, pokud se liší od údajů o Uchazeči na Souhrnném listu
 (údaje se přenesou do ostatních sestav v daném listu)

b) Rekapitulace rozpočtu
 - potřebné Ostatní náklady

c) Celkové náklady za stavbu
 - ceny u položek
 - množství, pokud má žluté podbarvení
 - a v případě potřeby poznámku (ta je ve skrytém sloupci)

REKAPITULACE OBJEKTŮ STAVBY A SOUPISŮ PRACÍ

Kód: Kosmova3,11

Stavba: Oprava bytu č.11

Místo: Kosmova 3,Brno

Datum: 10.2.2024

Zadavatel: MmBrna,M.č.Královo Pole

Projektant: ing.Ševelová

Uchazeč: Abixeor s.r.o.

Zpracovatel: ing.Ševelová

Kód	Popis	Cena bez DPH [CZK]	Cena s DPH [CZK]
Náklady z rozpočtů		227 797,50	255 133,20
Kosmova3,11	Oprava bytu č.11	227 797,50	255 133,20

KRYCÍ LIST SOUPISU PRACÍ

Stavba:

Oprava bytu č.11

KSO:

Místo: Kosmova 3,Brno

CC-CZ:

Datum: 10.02.2024

Zadavatel:

MmBrna,M.č.Královo Pole

IČ:

DIČ:

Uchazeč:

Abixeor s.r.o.

IČ:

24216909

DIČ:

CZ24216909

Projektant:

ing.Ševelová

IČ:

DIČ:

Zpracovatel:

ing.Ševelová

IČ:

DIČ:

Poznámka:

Cena bez DPH**227 797,50**

	Základ daně	Sazba daně	Výše daně
DPH základní	0,00	21,00%	0,00
DPH snížená	227 797,50	12,00%	27 335,70

Cena s DPH**v CZK****255 133,20**

Projektant

Zpracovatel

Datum a podpis:

Razítko

Datum a podpis:

Razítko

Objednavatel

Uchazeč

Datum a podpis:

Razítko

Datum a podpis:

Razítko

REKAPITULACE ČLENĚNÍ SOUPISU PRACÍ

Stavba:

Oprava bytu č.11

Místo:

Kosmova 3,Brno

Datum:

10.02.2024

Zadavatel:

MmBrna,M.č.Královo Pole

Projektant:

ing.Ševelová

Uchazeč:

Abixeor s.r.o.

Zpracovatel:

ing.Ševelová

Kód dílu - Popis

Cena celkem [CZK]

Náklady ze soupisu prací**227 797,50**

HSV - Práce a dodávky HSV

58 297,23

6 - Úpravy povrchů, podlahy a osazování výplní

32 725,22

9 - Ostatní konstrukce a práce, bourání

15 389,07

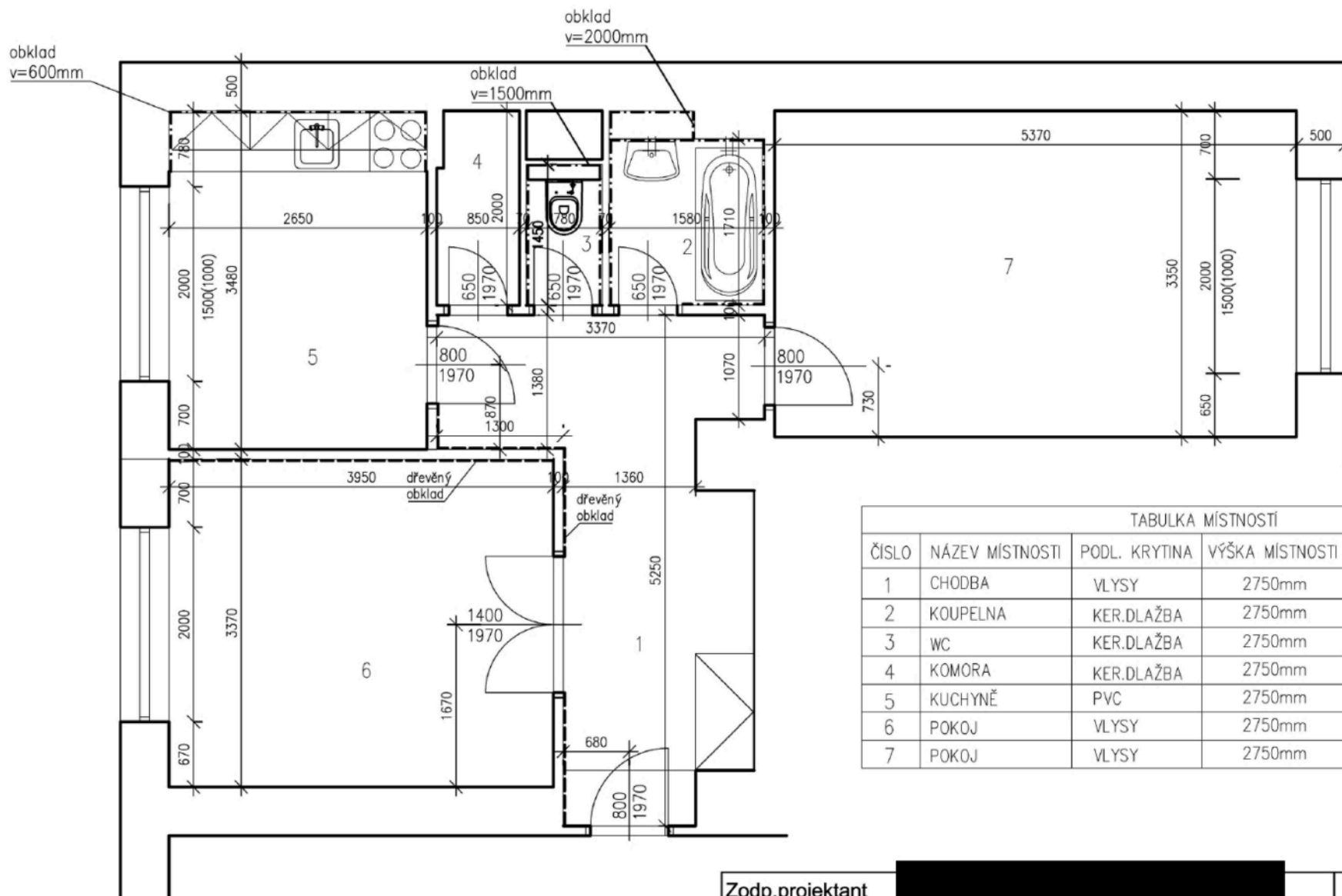
997 - Přesun sutě	6 499,19
998 - Přesun hmot	3 683,75
PSV - Práce a dodávky PSV	157 617,76
722 - Zdravotechnika - vnitřní vodovod	8 252,45
725 - Zdravotechnika - zařizovací předměty	4 581,46
734 - Ústřední vytápění - armatury	2 098,09
741 - Elektroinstalace - silnoproud	25 276,74
766 - Konstrukce truhlářské	60 175,36
771 - Podlahy z dlaždic	3 482,48
775 - Podlahy skládané	12 723,52
776 - Podlahy povlakové	14 557,29
781 - Dokončovací práce - obklady	2 356,62
783 - Dokončovací práce - natěry	11 485,39
784 - Dokončovací práce - malby a tapety	12 628,36
HZS - Hodinové zúčtovací sazby	2 763,63
VRN - Vedlejší rozpočtové náklady	9 118,88
VRN3 - Zařízení staveniště	2 167,83
VRN6 - Územní vlivy	6 951,05

PČ	Typ	Kód	Popis	MJ	Množství	J.cena [CZK]	Cena celkem [CZK]	Cenová soustava
Náklady soupisu celkem							227 797,50	
D	HSV		Práce a dodávky HSV				58 297,23	
D	6		Úpravy povrchů, podlahy a osazování výplní				32 725,22	
1	K	611325421R	Oprava vnitřní vápenocementové štukové omítky stropů v rozsahu plochy do 5 %	m2	37,800	110,49	4 176,50	
	VV		4,65+2,8+1,15+1,7+9,25+18,25		37,800			
2	K	612131121	Penetrační disperzní nátěr vnitřních stěn nanášený ručně	m2	6,640	50,42	334,79	CS ÚRS 2023 02
	VV		"kuchyn"(2,65+0,6+0,9)*1,6		6,640			
3	K	612135101	Hrubá výplň rýh ve stěnách maltou jakékoli šířky rýhy	m2	1,230	386,71	475,66	CS ÚRS 2023 02
	VV		12,3*0,1		1,230			
4	K	612321141	Vápenocementová omítka štuková dvouvrstvá vnitřních stěn nanášená ručně	m2	6,640	243,36	1 615,89	CS ÚRS 2023 02
	VV		"kuchyn"(2,65+0,6+0,9)*1,6		6,640			
5	K	612325121	Vápenocementová štuková omítka rýh ve stěnách š do 150 mm	m2	1,230	804,20	989,16	CS ÚRS 2023 02
6	K	612325422	Oprava vnitřní vápenocementové štukové omítky stěn v rozsahu plochy přes 10 do 30 %	m2	111,515	176,92	19 729,58	CS ÚRS 2023 02
	VV		"1"(3,37+1,38)*2*2,77-0,8*2,0*2-1,4*2,0-0,65*2,0*3		16,415			
	VV		"3"(1,6+1,75)*2*1,0		6,700			
	VV		"2"(0,8+1,45)*2*1,3		5,850			
	VV		"5"(0,8+2,0)*2*2,77-0,65*2,0		14,212			
	VV		"4"(2,65+3,5)*2*2,77-0,8*2*1,5+(2,0+1,5*2)*0,25		30,721			
	VV		"kuchyn-nová omítka"-(2,65+0,6+0,9)*1,6		-6,640			
	VV		"6"(5,41+3,4)*2*2,77-2,0*1,5+(2,0+1,5*2)*0,25-1,4*2,0		44,257			
	VV		Součet		111,515			
7	K	619991011	Obalení konstrukcí a prvků fólií přilepenou lepicí páskou	m2	6,000	32,31	193,85	CS ÚRS 2023 02
	VV		2,0*1,5*2		6,000			
8	K	642945111	Osazování protipožárních nebo protiplýnových zárubní dveří jednokřídlových do 2,5 m2	kus	1,000	3 447,55	3 447,55	CS ÚRS 2023 02
9	K	642-pc 1	Výměna mřížek	sada	6,000	153,85	923,08	
	VV		1+2+2+1		6,000			
10	K	642-pc 2	Zapravení děr v obkladu	sada	1,000	139,86	139,86	
11	K	642-pc 4	Oprava zdi u vyměněné zárubně	sada	1,000	699,30	699,30	
	VV		1		1,000			
D	9		Ostatní konstrukce a práce, bourání				15 389,07	
12	K	952901111	Vyčištění budov bytové a občanské výstavby při výšce podlaží do 4 m	m2	37,800	93,71	3 542,10	CS ÚRS 2023 02
	VV		4,65+2,8+1,15+1,7+9,25+18,25		37,800			
13	K	952-pc 1	Odvoz a likvidace, háčků, věšáků, kuchyňské linky, dřezu, baterií, světel, žaluzií (kuchyn), záclon	sada	1,000	4 125,87	4 125,87	
14	K	952-pc 2	Umytí dlažby, obkladu, WC kombi	hod	5,000	272,73	1 363,67	
	VV		5		5,000			
15	K	952-pc 3	Umytí dlažby, obkladu, vany, umyvadla	hod	6,000	272,73	1 636,41	
16	K	965081611	Odsékání soklíků rovných	m	12,300	28,11	345,78	CS ÚRS 2023 02
	VV		(2,65+3,5)*2		12,300			
17	K	968072455	Vybourání kovových dveřních zárubní pl do 2 m2	m2	1,576	269,23	424,31	CS ÚRS 2023 02

	VV		0,8*1,97			1,576			
18	K	978011121	Otlučení (osekání) vnitřní vápenné nebo vápenocementové omítky stropů v rozsahu přes 5 do 10 %	m2	37,800	8,60	325,13	CS ÚRS 2023 02	
	VV		4,65+2,8+1,15+1,7+9,25+18,25		37,800				
19	K	978013141	Otlučení (osekání) vnitřní vápenné nebo vápenocementové omítky stěn v rozsahu přes 10 do 30 %	m2	111,515	22,94	2 557,83	CS ÚRS 2023 02	
	VV		"1"(3,37+1,38)*2,77-0,8*2,0*2-1,4*2,0-0,65*2,0*3		16,415				
	VV		"3"(1,6+1,75)*2*1,0		6,700				
	VV		"2"(0,8+1,45)*2*1,3		5,850				
	VV		"5"(0,8+2,0)*2,77-0,65*2,0		14,212				
	VV		"4"(2,65+3,5)*2,77-0,8*2-2*1,5+(2,0+1,5*2)*0,25		30,721				
	VV		"kuchyn-nová omítka"-(2,65+0,6+0,9)*1,6		-6,640				
	VV		"6"(5,41+3,4)*2*2,77-2,0*1,5+(2,0+1,5*2)*0,25-1,4*2,0		44,257				
	VV		Součet		111,515				
20	K	978013191	Otlučení (osekání) vnitřní vápenné nebo vápenocementové omítky stěn v rozsahu 100 %	m2	6,640	74,83	496,84	CS ÚRS 2023 02	
	VV		"kuchyn"(2,65+0,6+0,9)*1,6		6,640				
21	K	978059541	Osekání a odebrání obkladů stěn z vnitřních obkládaček plochy přes 1 m2	m2	6,640	86,01	571,13	CS ÚRS 2023 02	
	VV		"kuchyn"(2,65+0,6+0,9)*1,6		6,640				
	D	997	Přesun sutě				6 499,19		
22	K	997013212	Vnitrostaveništní doprava sutí a vybouraných hmot pro budovy v přes 6 do 9 m ručně	t	2,980	1 139,86	3 396,78	CS ÚRS 2023 02	
23	K	997013501	Odvoz sutí a vybouraných hmot na skládku nebo meziskládku do 1 km se složením	t	2,980	219,58	654,35	CS ÚRS 2023 02	
24	K	997013509	Příplatek k odvozu sutí a vybouraných hmot na skládku ZKD 1 km přes 1 km	t	56,620	9,58	542,44	CS ÚRS 2023 02	
	VV		2,98*19*Přepočtené koeficientem množství		56,620				
25	K	997013601	Poplatek za uložení na skládce (skládkovné) stavebního odpadu	t	2,962	643,36	1 905,62	CS ÚRS 2023 02	
	D	998	Přesun hmot				3 683,75		
26	K	998018002	Přesun hmot ruční pro budovy v přes 6 do 12 m	t	2,802	1 314,69	3 683,75	CS ÚRS 2023 02	
	D	PSV	Práce a dodávky PSV				157 617,76		
	D	722	Zdravotechnika - vnitřní vodovod				8 252,45		
27	K	7221-pc 1	Kontrola funkčnosti uzávěru teplé a studené vody-případná výměna	sada	1,000	1 748,25	1 748,25		
28	K	7221-pc 2	Úprava napojení vody a odpadu v kuchyni -baterie stojánková a příprava pro myčku	sada	1,000	2 657,34	2 657,34		
29	K	7221-pc 3	Prodloužení napojení vody a odpadu z kuchyně do komory -příprava pro pračku	sada	1,000	3 846,15	3 846,15		
30	K	998722201	Přesun hmot procentní pro vnitřní vodovod v objektech v do 12m	%	1,000	0,71	0,71	CS ÚRS 2023 02	
	D	725	Zdravotechnika - zařizovací předměty				4 581,46		
31	M	5411-pc 1	Vyčištění sporáku	hod	3,000	272,73	818,18		
32	K	725310823	Demontáž dřez jednoduchý vestavěný v kuchyňských sestavách bez výtokových armatur	soubor	1,000	145,45	145,45	CS ÚRS 2023 02	
33	K	725820801	Demontáž baterie nástěnné do G 3 / 4	soubor	2,000	67,83	135,66	CS ÚRS 2023 02	
34	K	725820802	Demontáž baterie stojánkové do jednoho otvoru	soubor	1,000	69,44	69,44	CS ÚRS 2023 02	
35	K	725822613	Baterie umyvadlová stojánková páková s výpustí	soubor	1,000	1 797,20	1 797,20	CS ÚRS 2023 02	
36	K	725831312	Baterie vanová nástěnná páková s příslušenstvím a pevným držákem	soubor	1,000	1 615,38	1 615,38	CS ÚRS 2023 02	
37	K	998725201	Přesun hmot procentní pro zařizovací předměty v objektech v do 12 m	%	1,000	0,15	0,15	CS ÚRS 2023 02	
	D	734	Ústřední vytápění - armatury				2 098,09		
38	K	734-pc 1	Výměna termohlavic	soubor	3,000	699,30	2 097,90		
39	K	998734201	Přesun hmot procentní pro armatury v objektech v do 12 m	%	1,000	0,19	0,19	CS ÚRS 2023 02	
	D	741	Elektroinstalace - silnoproud				25 276,74		
40	K	741130001	Ukončení vodič izolovaný do 2,5 mm2 v rozváděči nebo na přístroji	kus	90,000	17,62	1 586,01	CS ÚRS 2023 02	
41	K	741130003	Ukončení vodič izolovaný do 4 mm2 v rozváděči nebo na přístroji	kus	10,000	19,72	197,20	CS ÚRS 2023 02	
42	K	741210002	Montáž rozvodnice oceloplechová nebo plastová běžná do 50 kg	kus	1,000	338,46	338,46	CS ÚRS 2023 02	
43	M	35713104	rozvodnice nástěnná, neprůhledné dveře RNG-3N42	kus	1,000	1 097,90	1 097,90	CS ÚRS 2023 02	
44	K	741310001	Montáž spínač nástěnný 1-jednopolový prostředí normální se zapojením vodičů	kus	2,000	95,80	191,61	CS ÚRS 2023 02	
45	M	34535015	spínač nástěnný jednopólový 10A bílý	kus	2,000	114,69	229,37	CS ÚRS 2023 02	
46	K	741310021	Montáž přepínač nástěnný 5-sériový prostředí normální se zapojením vodičů	kus	4,000	102,10	408,39	CS ÚRS 2023 02	
47	M	34535073	přepínač řazení 5 bílý	kus	4,000	132,17	528,67	CS ÚRS 2023 02	
48	K	741310022	Montáž přepínač nástěnný 6-střídavý prostředí normální se zapojením vodičů	kus	2,000	102,10	204,20	CS ÚRS 2023 02	
49	M	34535018	přepínač řazení 6 bílý	kus	2,000	108,39	216,78	CS ÚRS 2023 02	
50	K	741311021	Montáž přípojka sporáková s doutnavkou se zapojením vodičů	kus	1,000	125,17	125,17	CS ÚRS 2023 02	
51	M	34536398	spínač zapuštěný trojpólový páčkový se signalizační doutnavkou, řazení 3S, 25A, 400V, IP55, šroubové svorky	kus	1,000	395,10	395,10	CS ÚRS 2023 02	
52	K	741311803	Demontáž spínačů nástěnných normálních do 10 A bezšroubových bez zachování funkčnosti do 2 svorek	kus	1,000	36,92	36,92	CS ÚRS 2023 02	
53	K	741313001	Montáž zásuvka (polo)zapuštěná bezšroubové připojení 2P+PE se zapojením vodičů	kus	1,000	77,62	77,62	CS ÚRS 2023 02	
54	M	34555241	přístroj zásuvky jednonásobné 16A bílý	kus	1,000	146,85	146,85	CS ÚRS 2023 02	
55	K	741313003	Montáž zásuvka (polo)zapuštěná bezšroubové připojení 2x(2P+PE) dvojnásobná se zapojením vodičů	kus	10,000	81,12	811,19	CS ÚRS 2023 02	
56	M	34555238	zásuvka dvojnásobná 16A bílý	kus	10,000	133,57	1 335,66	CS ÚRS 2023 02	

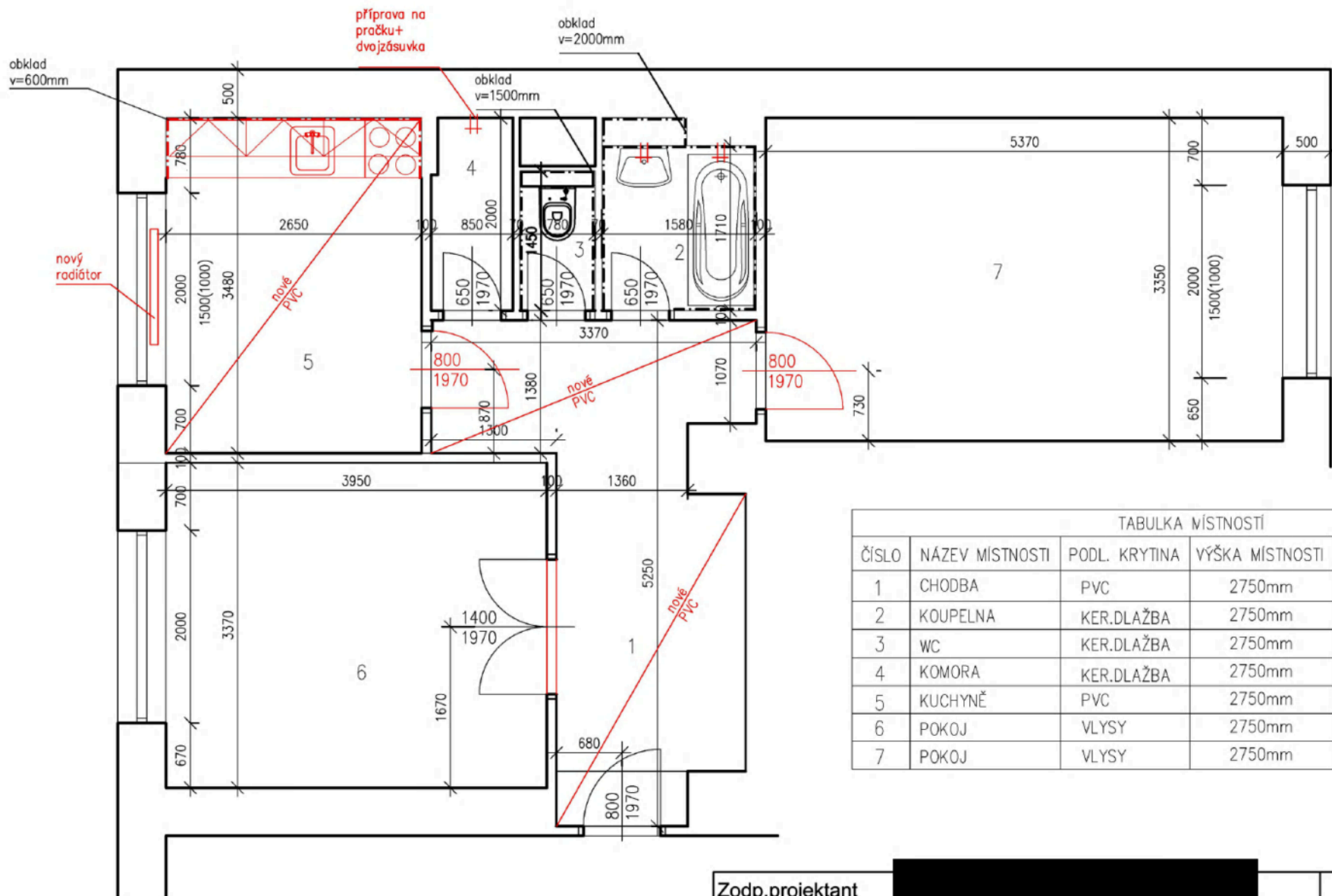
57	K	741315813	Demontáž zásuvek domovních normální prostředí do 16A zapuštěných bezšroubových bez zachování funkčnosti 2P+PE	kus	11,000	14,41	158,46	CS ÚRS 2023 02
58	K	741320105	Montáž jističů jednopólových nn do 25 A ve skříní se zapojením vodičů	kus	9,000	120,28	1 082,52	CS ÚRS 2023 02
59	M	35822111	<i>jistič 1-pólový 16 A charakteristika B</i>	kus	2,000	90,91	181,82	CS ÚRS 2023 02
60	M	35822111	<i>jistič 1-pólový 10 A charakteristika B</i>	kus	7,000	90,91	636,36	
61	K	741320165	Montáž jističů třípólových nn do 25 A ve skříní se zapojením vodičů	kus	1,000	215,38	215,38	CS ÚRS 2023 02
62	M	35822401	<i>jistič 3-pólový 25 A charakt. B</i>	kus	1,000	307,69	307,69	CS ÚRS 2023 02
63	K	741321033	Montáž proudových chráničů čtyřpólových nn do 25 A ve skříní se zapojením vodičů	kus	2,000	206,99	413,99	CS ÚRS 2023 02
64	M	35889206	<i>chránič proudový 4pólový 25A pracovního proudu 0,03A</i>	kus	2,000	979,02	1 958,04	CS ÚRS 2023 02
65	K	741330335	Montáž ovladač tlačítkový vestavný-objímka se žárovkou	kus	2,000	40,77	81,54	CS ÚRS 2023 02
66	M	34512200	<i>objímka žárovky E14 svorcová 1253-040 termoplast</i>	kus	2,000	10,70	21,40	CS ÚRS 2023 02
67	M	34774102	<i>žárovka LED E27/6W</i>	kus	2,000	116,78	233,57	CS ÚRS 2023 02
68	K	741370003	Montáž svítidla žárovkové bytové stropní přisazené 2 zdroje	kus	5,000	160,14	800,70	CS ÚRS 2023 02
69	K	741371841	Demontáž svítidla interiérového se standardní patičí nebo int. zdrojem LED přisazeného stropního do 0,09 m2 bez zachování funkčnosti	kus	5,000	39,09	195,45	CS ÚRS 2023 02
70	K	741810001	Celková prohlídka elektrického rozvodu a zařízení do 100 000,- Kč	kus	1,000	4 846,15	4 846,15	CS ÚRS 2023 02
71	K	741811011	Kontrola rozvaděč nn silový hmotnosti do 200 kg	kus	1,000	1 125,87	1 125,87	CS ÚRS 2023 02
72	K	7419-pc 2	D+M osvětlení kuchyňské linky pod horními skřínkami	kus	1,000	489,51	489,51	
73	K	7419-pc 3	Demontáž stávajících vypínačů a zásuvek	hod	3,000	253,85	761,54	
74	K	7419-pc 4	Pomocný instalační materiál (svorky, sádra, aj.)	kus	1,000	615,38	615,38	
75	K	7419-pc 5	Úprava schodišťového rozvaděče	kus	1,000	846,15	846,15	
76	K	7419-pc 6	Svítidlo bytové do vlhkého prostředí-koupelna,WC žárovkové stropní a stěnové včetně svět.zdroje a recykl.poplatku	kus	3,000	384,62	1 153,85	
77	K	7419-pc 7	Demontáž stávajícího rozvaděče vč.vystrojení	kus	1,000	664,34	664,34	
78	K	7419-pc 8	Svítidlo bytové chodba, komora- žárovkové stropní a stěnové včetně svět.zdroje a recykl.poplatku	kus	2,000	279,72	559,44	
79	K	998741201	Přesun hmot procentní pro silnoproud v objektech v do 12 m	%	1,000	0,49	0,49	CS ÚRS 2023 02
D 766 Konstrukce truhlářské							60 175,36	
80	K	766-pc01	Oprava dveří 65/197cm včetně výměny kování,klik a zámku	sada	3,000	489,51	1 468,53	
81	K	766-pc02	D+m PO dveří včetně zárubně,prahu,kování,klika-koule,bezp.zámku-přeměřit na stavbě	sada	1,000	22 377,62	22 377,62	
VV					1,000			
82	K	766-pc03	Očištění a seřízení okna	sada	2,000	629,37	1 258,74	
83	K	766-pc04	D+m kuchyňské linky- spodní skřínky včetně dřezu, stoj.baterie a horní+spodní skřínky s prostorem pro mvčku	kus	1,000	31 468,55	31 468,55	
84	K	766-pc05	D+m dveře bílé,prosklené do kuchyně 80/197cm včetně kování,klik a zámku-přeměřit na stavbě	kus	1,000	2 762,24	2 762,24	
85	K	766-pc06	Oprava dveří do pokoje, bílé,prosklené 139/197cm včetně výměny kování,klik a zámku	kus	1,000	839,16	839,16	
86	K	998766201	Přesun hmot procentní pro kce truhlářské v objektech v do 12 m	%	1,000	0,52	0,52	CS ÚRS 2023 02
D 771 Podlahy z dlaždic							3 482,48	
87	K	771111011	Vysátí podkladu před pokládkou dlažby	m2	1,700	10,98	18,66	CS ÚRS 2023 02
88	K	771474113	Montáž soklů z dlaždic keramických rovných flexibilní lepidlo v přes 90 do 120 mm	m	4,800	100,70	483,36	CS ÚRS 2023 02
VV					4,800			
89	K	771574114	Montáž podlah keramických hladkých lepených flexibilním lepidlem přes 19 do 22 ks/m2	m2	1,700	394,41	670,49	CS ÚRS 2023 02
90	M	59761604	<i>dlažba keramická hutná hladká do interiéru přes 19 do 22ks/m2</i>	m2	2,398	624,48	1 497,49	CS ÚRS 2023 02
VV					4,8*0,1+1,7		2,180	
VV					2,18*1,1	Přepočtené koeficientem množství	2,398	
91	K	771577111	Příplatek k montáži podlah keramických lepených flexibilním lepidlem za plochu do 5 m2	m2	1,700	12,80	21,76	CS ÚRS 2023 02
92	K	771577114	Příplatek k montáži podlah keramických lepených flexibilním lepidlem za spárování tmelem dvousložkovým	m2	1,700	42,80	72,76	CS ÚRS 2023 02
93	K	771591112	Izolace pod dlažbu nátěrem nebo stěrkou ve dvou vrstvách	m2	1,890	284,62	537,92	CS ÚRS 2023 02
VV					0,9*2,1		1,890	
94	K	771591115	Podlahy spárování silikonem	m	5,600	31,33	175,44	CS ÚRS 2023 02
VV					2,0*2+0,8*2		5,600	
95	K	998771202	Přesun hmot procentní pro podlahy z dlaždic v objektech v přes 6 do 12 m	%	1,000	4,60	4,60	CS ÚRS 2023 02
D 775 Podlahy skládané							12 723,52	
96	K	775411820	Demontáž soklíků nebo listů dřevěných připevňovaných vruty do suti	m	17,620	26,01	458,37	CS ÚRS 2023 02
VV					(5,41+3,4)*2		17,620	
97	K	775413411	Montáž podlahové lišty obvodové připevňené mechanicky	m	17,620	37,62	662,91	CS ÚRS 2023 02
VV					17,62		17,620	
98	M	61418113	<i>lišta podlahová dřevěná dub včetně nátěru</i>	m	19,030	73,43	1 397,31	CS ÚRS 2023 02
VV					17,62*1,08	Přepočtené koeficientem množství	19,030	
99	K	775541821	Demontáž podlah plovoucích zaklapávacích včetně listů do suti	m2	4,650	29,93	139,17	CS ÚRS 2023 02
100	K	775591905	Oprava podlah dřevěných - tmelení celoplošné vlysové, parketové podlahy	m2	18,250	76,22	1 391,08	CS ÚRS 2023 02
VV					18,25		18,250	
101	K	775591919	Oprava podlah dřevěných - broušení celkové včetně tmelení	m2	18,250	163,64	2 986,36	CS ÚRS 2023 02
102	K	775591920	Oprava podlah dřevěných - vysátí povrchu	m2	18,250	2,90	52,96	CS ÚRS 2023 02

103	K	775591921	Oprava podlah dřevěných - základní lak	m2	18,250	125,87	2 297,20	CS ÚRS 2023 02
104	K	775591922	Oprava podlah dřevěných - vrchní lak pro běžnou zátěž 2x	m2	18,250	159,44	2 909,79	CS ÚRS 2023 02
105	K	775591926	Oprava podlah dřevěných - mezibroušení mezi vrstvami laku	m2	18,250	23,43	427,53	CS ÚRS 2023 02
106	K	998775202	Přesun hmot procentní pro podlahy dřevěné v objektech v přes 6 do 12 m	%	1,000	0,84	0,84	CS ÚRS 2023 02
D		776	Podlahy povlakové				14 557,29	
107	K	776111115	Broušení podkladu povlakových podlah před litím stěrky	m2	9,250	22,38	206,99	CS ÚRS 2023 02
VV			9,25		9,250			
108	K	776111311	Vysátí podkladu povlakových podlah	m2	13,900	10,98	152,61	CS ÚRS 2023 02
VV			4,65+9,25		13,900			
109	K	776121112	Vodou ředitelná penetrace savého podkladu povlakových podlah	m2	13,900	27,97	388,81	CS ÚRS 2023 02
110	K	776131111	Vyztužení podkladu povlakových podlah armovacím pletivem ze skelných vláken	m2	4,650	212,59	988,53	CS ÚRS 2023 02
111	K	776141112	Stěrka podlahová nivelační pro vyrovnání podkladu povlakových podlah pevností 20 MPa tl přes 3 do 5 mm	m2	13,900	239,16	3 324,34	CS ÚRS 2023 02
112	K	776201811	Demontáž lepených povlakových podlah bez podložky ručně	m2	9,250	44,90	415,28	CS ÚRS 2023 02
VV			9,25		9,250			
113	K	776201814	Demontáž povlakových podlahovin volně položených podlepených páskou	m2	18,250	21,40	390,52	CS ÚRS 2023 02
114	K	776221111	Lepení pásů z PVC standardním lepidlem	m2	13,900	121,68	1 691,33	CS ÚRS 2023 02
115	M	28412245	krytina podlahová PVC tl 2mm	m2	15,290	289,51	4 426,62	CS ÚRS 2023 02
VV			13,9*1,1 *Přepočtené koeficientem množství		15,290			
116	K	77623112R	Spoj povlakových podlahovin z PVC svařováním za studena	m	13,900	53,43	742,63	
117	K	776421111R	Montáž a dod.obvodových lišt lepením	m	21,800	83,92	1 829,37	
VV			(2,65+3,5+3,37+1,38)*2		21,800			
118	K	998776201	Přesun hmot procentní pro podlahy povlakové v objektech v do 12 m	%	1,000	0,26	0,26	CS ÚRS 2023 02
D		781	Dokončovací práce - obklady				2 356,62	
119	K	781121011	Nátěr penetrační na stěnu	m2	2,310	42,45	98,05	CS ÚRS 2023 02
VV			(0,6*2+2,65)*0,6		2,310			
120	K	781474114	Montáž obkladů vnitřních keramických hladkých přes 19 do 22 ks/m2 lepených flexibilním lepidlem	m2	2,310	446,85	1 032,23	CS ÚRS 2023 02
VV			(0,6*2+2,65)*0,6		2,310			
121	M	59761040	obklad keramický hladký přes 19 do 22ks/m2	m2	2,541	384,62	977,31	CS ÚRS 2023 02
VV			2,31*1,1 *Přepočtené koeficientem množství		2,541			
122	K	781477111	Příplatek k montáži obkladů vnitřních keramických hladkých za plochu do 10 m2	m2	2,310	60,35	139,41	CS ÚRS 2023 02
123	K	781477114	Příplatek k montáži obkladů vnitřních keramických hladkých za spárování tmelem dvousložkovým	m2	2,310	46,43	107,26	CS ÚRS 2023 02
124	K	998781202	Přesun hmot procentní pro obklady keramické v objektech v přes 6 do 12 m	%	1,000	2,36	2,36	CS ÚRS 2023 02
D		783	Dokončovací práce - nátěry				11 485,39	
125	K	783106801	Odstranění nátěrů z truhlářských konstrukcí obroušením	m2	15,875	67,97	1 079,06	CS ÚRS 2023 02
VV			0,75*2,05*6+1,5*2,1*2+1,4*0,25		15,875			
126	K	783114101	Základní jednonásobný syntetický nátěr truhlářských konstrukcí	m2	15,875	92,31	1 465,38	CS ÚRS 2023 02
127	K	783117101	Krycí jednonásobný syntetický nátěr truhlářských konstrukcí 2x	m2	15,875	172,03	2 730,94	CS ÚRS 2023 02
128	K	783122131	Plošné (plně) tmelení truhlářských konstrukcí včetně přebroušení disperzním tmelem	m2	15,875	114,69	1 820,63	CS ÚRS 2023 02
129	K	783301311	Odmaštění zámečnických konstrukcí vodou ředitelným odmašťovačem	m2	6,038	47,20	285,01	CS ÚRS 2023 02
VV			4,65*0,25*3+4,8*0,25+5,4*0,25		6,038			
130	K	783306801	Odstranění nátěru ze zámečnických konstrukcí obroušením	m2	6,038	67,97	410,42	CS ÚRS 2023 02
131	K	783314101	Základní jednonásobný syntetický nátěr zámečnických konstrukcí	m2	6,038	89,51	540,46	CS ÚRS 2023 02
132	K	783315101	Mezinátěr jednonásobný syntetický standardní zámečnických konstrukcí	m2	6,038	86,01	519,35	CS ÚRS 2023 02
133	K	783317101	Krycí jednonásobný syntetický standardní nátěr zámečnických konstrukcí	m2	6,038	88,81	536,24	CS ÚRS 2023 02
134	K	783-pc 1	Nátěr trub a radiátoru	sada	3,000	699,30	2 097,90	
D		784	Dokončovací práce - malby a tapety				12 628,36	
135	K	784121001	Oškrábání malby v místnostech v do 3,80 m	m2	181,493	25,59	4 645,21	CS ÚRS 2023 02
VV			4,65+2,8+1,15+1,7+9,25+18,25		37,800			
VV			(3,37+1,4)*2*2,77		26,426			
VV			(1,6+1,7)*2*0,77+(1,45+0,8)*2*1,3+4*2		18,932			
VV			(0,8+2,0)*2*2,77		15,512			
VV			(5,4+3,4)*2*2,77		34,071			
VV			Součet		181,493			
136	K	784121011	Rozmývání podkladu po oškrábání malby v místnostech v do 3,80 m	m2	181,493	12,87	2 335,29	CS ÚRS 2023 02
137	K	784221101	Dvojnásobné bílé malby ze směsi za sucha dobře otěruvzdorných v místnostech do 3,80 m	m2	181,493	31,12	5 647,86	CS ÚRS 2023 02
D		HZS	Hodinové zúčtovací sazby				2 763,63	
138	K	HZS2211	Hodinová zúčtovací sazba instalatér	hod	3,000	345,45	1 036,36	CS ÚRS 2023 02
139	K	HZS2231	Hodinová zúčtovací sazba elektrikář	hod	5,000	345,45	1 727,27	CS ÚRS 2023 02
D		VRN	Vedlejší rozpočtové náklady				9 118,88	
D		VRN3	Zařízení staveniště				2 167,83	
140	K	030001000	Zařízení staveniště 1%	sada	1,000	2 167,83	2 167,83	CS ÚRS 2023 02
D		VRN6	Územní vlivy				6 951,05	
141	K	060001000	Územní vlivy 3,2%	sada	1,000	6 951,05	6 951,05	CS ÚRS 2023 02



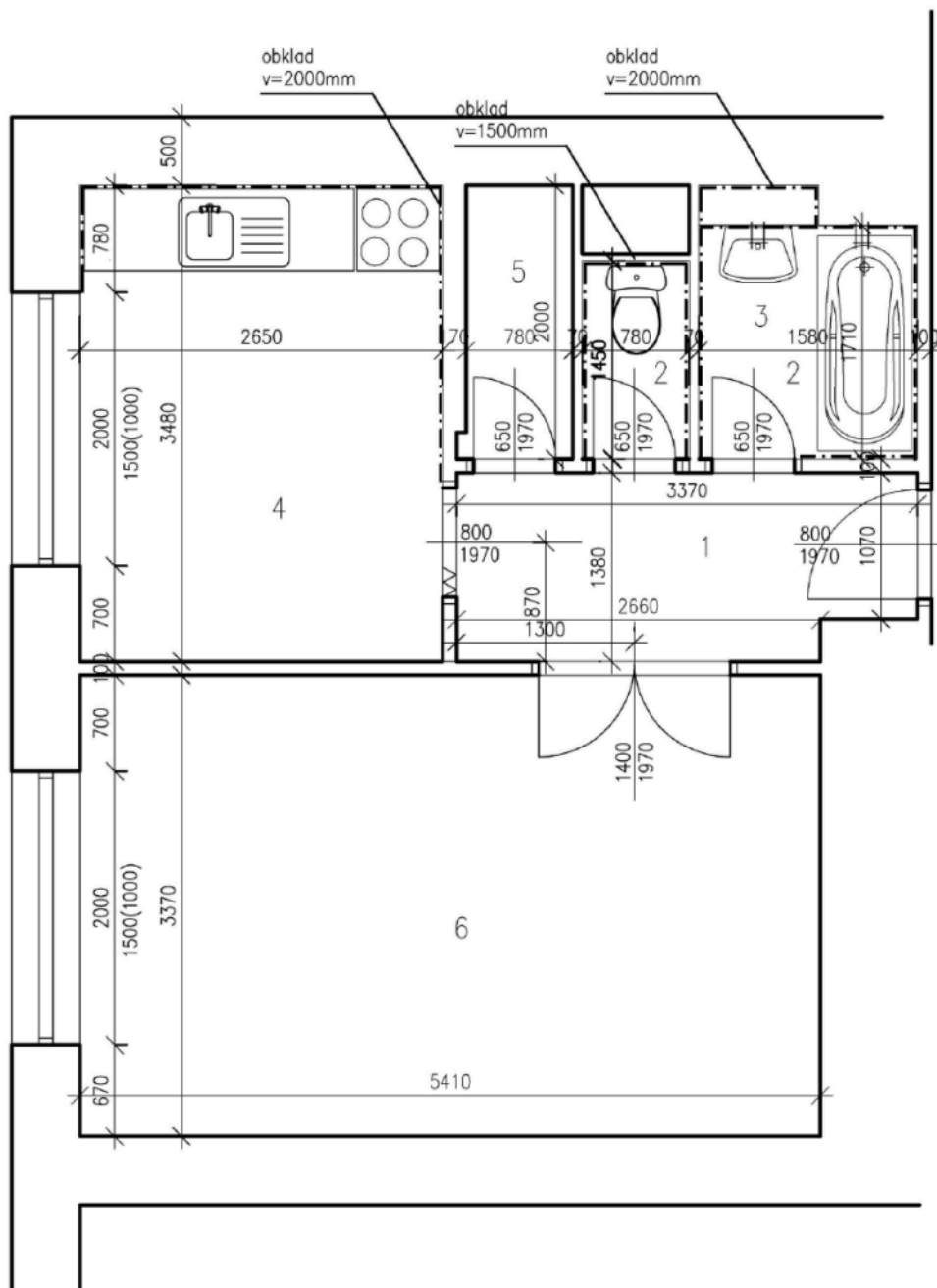
TABULKA MÍSTNOSTÍ					
ČÍSLO	NÁZEV MÍSTNOSTI	PODL. KRYTINA	VÝŠKA MÍSTNOSTI	PLOCHA	POZNÁMKA
1	CHODBA	VLYSY	2750mm	10.60m ²	
2	KOUPELNA	KER.DLAŽBA	2750mm	2.80m ²	
3	WC	KER.DLAŽBA	2750mm	1,13m ²	
4	KOMORA	KER.DLAŽBA	2750mm	1.70m ²	
5	KUCHYNĚ	PVC	2750mm	9,22m ²	
6	POKOJ	VLYSY	2750mm	13.30m ²	
7	POKOJ	VLYSY	2750mm	18.00m ²	

Zodp.projektant	[REDACTED]		
Vypracovala	[REDACTED]		
Investor	Statutární město Brno, Městská část Královo Pole, Palackého třída 59, 612 93		
Akce	OPRAVA BYTU Kosmova 3, byt č.1 612 93, Brno		
Obsah	PŮDORYS STÁVAJÍCÍ	Datum	11.2023
		Měřítko	1:50
		Číslo.výkr.	1



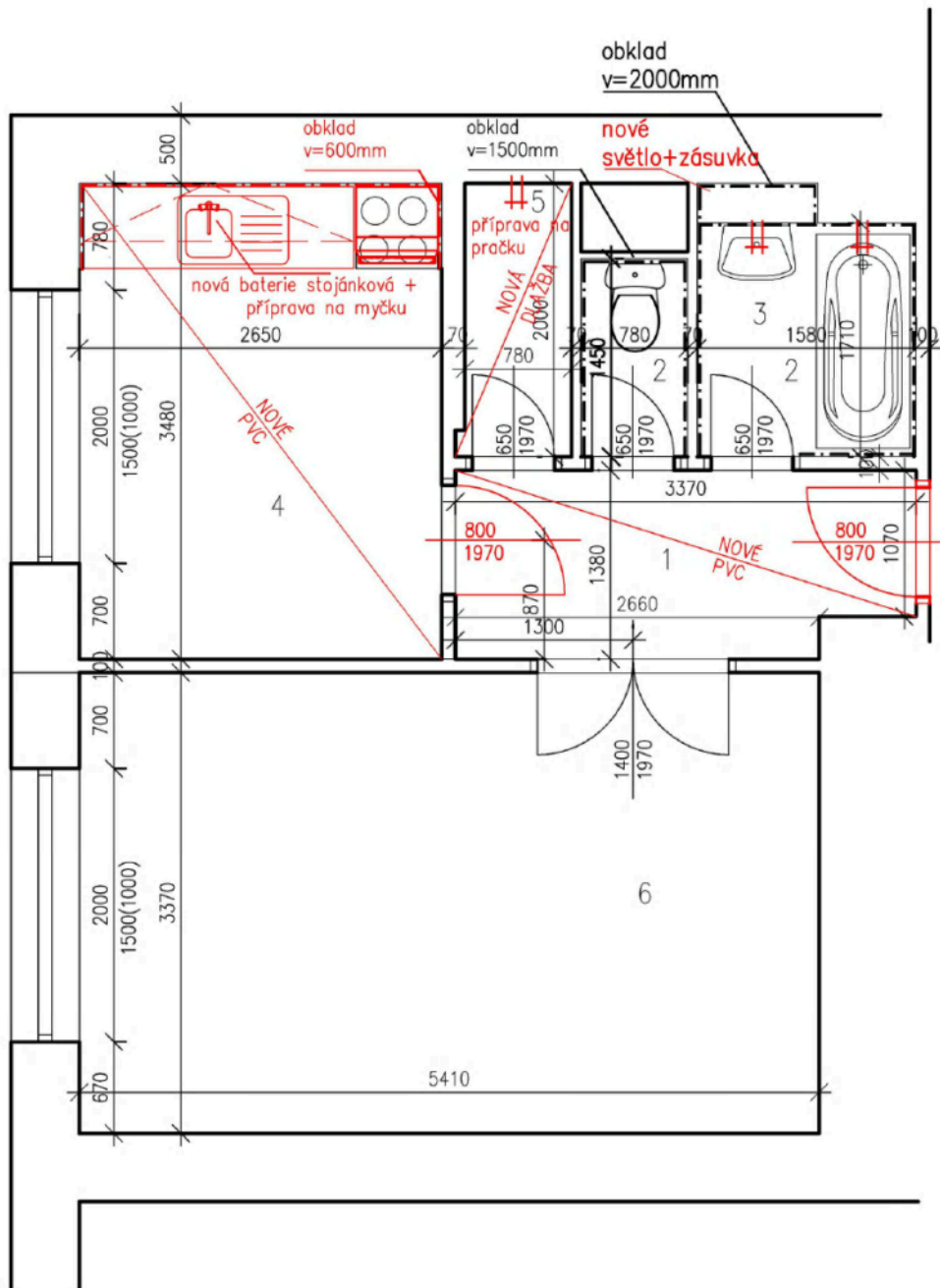
TABULKA MÍSTNOSTÍ					
ČÍSLO	NÁZEV MÍSTNOSTI	PODL. KRYTINA	VÝŠKA MÍSTNOSTI	PLOCHA	POZNÁMKA
1	CHODBA	PVC	2750mm	10.60m ²	
2	KOUPELNA	KER.DLAŽBA	2750mm	2.80m ²	
3	WC	KER.DLAŽBA	2750mm	1,13m ²	
4	KOMORA	KER.DLAŽBA	2750mm	1.70m ²	
5	KUCHYNĚ	PVC	2750mm	9,22m ²	
6	POKOJ	VLYSY	2750mm	13.30m ²	
7	POKOJ	VLYSY	2750mm	18.00m ²	

Zodp.projektant	[REDACTED]			
Vypracovala	[REDACTED]			
Investor	Statutární město Brno, Městská část Královo Pole, Palackého třída 59, 612 93			
Akce	OPRAVA BYTU Kosmova 3, byt č.1 612 93, Brno			
Obsah	PŮDORYS NOVÝ	Datum	11.2023	Měřítko 1:50
				Číslo.výkr. 2



TABULKA MÍSTNOSTÍ					
ČÍSLO	NÁZEV MÍSTNOSTI	PODL. KRYTINA	VÝŠKA MÍSTNOSTI	PLOCHA	POZNÁMKA
1	CHODBA	LAMINO	2770mm	4.65m ²	
2	WC	KER.DLAŽBA	2770mm	1,13m ²	
3	KOUPELNA	KER.DLAŽBA	2770mm	2.8m ²	
4	KUCHYNĚ	PVC	2770mm	9,22m ²	
5	KOMORA	BETON	2770mm	1.70m ²	
6	POKOJ	VLYSY	2770mm	18.23m ²	

Zodp.projektant	[REDACTED]				
Vypracovala					
Investor	Statutární město Brno, Městská část Královo Pole, Palackého třída 59, 612 93				
Akce	OPRAVA BYTU Kosmova 3, byt č. 11 612 93, Brno				
Obsah	PŮDORYS STÁVAJÍCÍ	Datum	12.2023	Měřítko	1:50
				Číslo.výkr.	1



TABULKA MÍSTNOSTÍ

ČÍSLO	NÁZEV MÍSTNOSTI	PODL. KRYTINA	VÝŠKA MÍSTNOSTI	PLOCHA	POZNÁMKA
1	CHODBA	PVC	2770mm	4.65m ²	
2	WC	KER.DLAŽBA	2770mm	1,13m ²	
3	KOUPELNA	KER.DLAŽBA	2770mm	2.8m ²	
4	KUCHYNĚ	PVC	2770mm	9,22m ²	
5	KOMORA	KER.DLAŽBA	2770mm	1.70m ²	
6	POKOJ	VL.YSY	2770mm	18.23m ²	

Zodp.projektant

Vypracovala

Investor

Statutární město Brno, Městská část Královo Pole,
Palackého třída 59, 612 93

Akce

OPRAVA BYTU
Kosmova 3, byt č. 11
612 93, Brno

Obsah

PŮDORYS NOVÝ

Datum

12.2023

Měřítko

1:50

Číslo.výkr.

2