



č. smlouvy NKPV: SJ 578/2024  
S 582/2024/0001/OM-0SEM

**Národní kulturní památka Vyšehrad**  
příspěvková organizace – zřizovatel hl. m. Praha  
zastoupená: Ing. arch. Petrem Kučerou, ředitelem  
se sídlem: V Pevnosti 159/5b, 128 00 Praha 2 Vyšehrad  
IČO: 00419745  
ID datové schránky: h528pgw  
na straně jedné jako půjčitel  
(dále jen „Půjčitel“)



a

**Městská část Praha 2**  
se sídlem: Náměstí Míru 20/600, 120 39 Praha 2, Vinohrady  
zastoupená: Janem Korseskou, starostou  
IČO: 00063461  
ID datové schránky: y7yb44i  
na straně druhé jako výpůjčitel  
(dále jen „Výpůjčitel“)

uzavírají níže uvedeného data tuto

## ***Smlouvu o výpůjčce***

### ***I.***

Půjčitel je příspěvkovou organizací hlavního města Prahy a zřizovací listinou má svěřen k hospodaření nemovitý majetek, jehož součástí je i pozemek parc.č. 70/1 o výměře 3143 m<sup>2</sup>, v k.ú. Vyšehrad, obec Praha, zapsaný na LV č. 125 u Katastrálního úřadu pro hl.m. Prahu, Katastrální pracoviště Praha (dále jen „pozemek parc.č. 70/1“). Pozemek parc.č. 70/1 je nemovitou kulturní památkou, součástí Národní kulturní památky Vyšehrad a umístěný v Pražské památkové rezervaci. Pronajímatel je oprávněn na základě zřizovací listiny tuto smlouvu uzavřít.

Vypůjčitelem je městská část Praha 2. Vypůjčitel má ve svěřeném vlastnictví od hl. m. Prahy pozemky parc.č. 50 a parc.č. 49, v k.ú. Vyšehrad, obec Praha, zapsané na LV č. 40 u Katastrálního úřadu pro hl.m. Prahu, Katastrální pracoviště Praha (dále jen „pozemky parc.č. 50 a parc.č. 49“). Pozemky parc.č. 50 a parc.č. 49 bezprostředně sousedí s částí pozemku parc.č. 70/1.

### ***II.***

#### ***Předmět výpůjčky***

Půjčitel přenechává touto smlouvou bezplatně Vypůjčiteli k užívání část pozemku parc.č. 70/1 o výměře 529 m<sup>2</sup>, která bezprostředně sousedí s pozemky parc.č. 50 a parc.č. 49 (dále jen „předmět výpůjčky“). Předmět výpůjčky je ohraničen plotem ve vlastnictví Vypůjčitele, viz. situační plánec v příloze č. 1 této smlouvy.

Vypůjčitel do svého užívání předmět výpůjčky přijímá za podmínek uvedených v této smlouvě.

### **III.**

#### ***Práva a povinnosti smluvních stran***

Vypůjčitel se zavazuje předmět výpůjčky užívat výlučně pro potřebu nájemců domu č.p. 22 v Praze 2, Vratislavova 20, jako zahradu.

Půjčitel se zavazuje strpět umístění oplocení ohraničující předmět výpůjčky ve vlastnictví vypůjčitele na pozemku parc.č.70/1.

Vypůjčitel není oprávněn přenechat předmět výpůjčky ani jeho část k užívání dalším osobám bez předchozího písemného souhlasu Půjčitele.

Vypůjčitel se zavazuje na předmětu výpůjčky na své náklady zajistit úklid a údržbu, zejména pravidelně sekat a likvidovat trávu, udržovat dřeviny, odstraňovat náletové rostliny, udržovat oplocení. Zásahy do zeleně, zejména stromů, na předmětu výpůjčky kromě údržby je Vypůjčitel oprávněn činit pouze po předchozí dohodě s Půjčitelem. Vypůjčitel se zavazuje oznámit Půjčiteli potřebu zásahů do zeleně, pokud by hrozil vznik škod.

Vypůjčitel není oprávněn na předmětu výpůjčky provádět jakékoli změny nebo úpravy trvalého nebo dočasného charakteru ani vysazovat trvalé stromy nebo keře bez předchozího písemného souhlasu Půjčitele.

Vypůjčitel není oprávněn na oplocení umisťovat žádné reklamní nebo informační prvky, ani jinak měnit jeho vzhled, bez předchozího písemného souhlasu Půjčitele.

Vypůjčitel je srozuměn s tím, že Půjčitel má v plánu v budoucnu revitalizovat území Národní kulturní památky Vyšehrad, včetně pozemku parc. 70/1. V souvislosti s touto revitalizací Vypůjčitel souhlasí s tím, že bude změněna výměra a na náklady Vypůjčitele vyměněno oplocení předmětu výpůjčky. Před provedením revitalizačních prací bude Vypůjčitel o jejich podobě informován a o změně plochy předmětu výpůjčky bude stranami sepsán dodatek k této smlouvě.

Vypůjčitel je povinen na vyžádání umožnit Půjčiteli nebo jím pověřené osobě přístup na předmět výpůjčky za účelem kontroly dodržování smlouvy nebo za účelem provedení prací na předmětu výpůjčky.

Vypůjčitel se zavazuje počínat si tak, aby nebylo ohroženo nebo poškozeno dobré jméno Půjčitele.

Smluvní strany jsou povinny bez zbytečného odkladu si vzájemně oznámit veškeré skutečnosti, které mohou mít vliv na smluvní vztah.

Půjčitel se zavazuje umožnit Vypůjčiteli nerušené užívání předmětu výpůjčky.

### **IV.**

#### ***Doba výpůjčky a její skončení***

Výpůjčka podle této smlouvy se sjednává na dobu neurčitou. Tato smlouva nabývá platnosti dnem podpisu obou smluvních stran a účinnosti dnem jejího uveřejnění v registru smluv.

Výpůjčku je oprávněna kterákoli smluvní strana ukončit písemnou výpovědí bez udání důvodu v tříměsíční výpovědní době, která začne běžet od prvního dne měsíce následujícího po doručení výpovědi druhé smluvní straně.

V případě závažného porušení této smlouvy je kterákoli smluvní strana oprávněna od této smlouvy odstoupit. Odstoupení od smlouvy je účinné okamžikem doručení odstoupení druhé smluvní straně. Za závažné porušení této smlouvy strany považují zejména:

- Vypůjčitel užívá předmět výpůjčky v rozporu se smlouvou,
- provedení změn nebo zásahů do předmětu výpůjčky v rozporu se smlouvou.

Ke dni skončení výpůjčky je Vypůjčitel povinen předmět výpůjčky předat Půjčiteli vyklizený.

O předání předmětu výpůjčky bude sepsán smluvními stranami předávací protokol.

## V.

### *Společná a závěrečná ustanovení*

Smluvní strany prohlašují, že uzavřením této smlouvy jsou vyřešeny jejich právní vztahy k předmětu výpůjčky za období předcházející uzavření této smlouvy a že ani jedna ze stran nebude po druhé požadovat plnění a vznášet jakékoli nároky související s užíváním předmětu výpůjčky před uzavřením této.

Právní vztahy touto smlouvou výslovně neupravené se řídí občanským zákoníkem a dalšími obecně závaznými právními předpisy České republiky.

Smluvní strany se zavazují vyvinout veškeré úsilí k odstranění vzájemných sporů vzniklých v průběhu účinnosti této Smlouvy v souvislosti s touto Smlouvou a k jejich vyřešení především prostřednictvím jednání Smluvních stran.

Smluvní strany podpisem této Smlouvy souhlasí s poskytnutím informací o smlouvě v rozsahu zákona č. 106/1999 Sb., o svobodném přístupu k informacím, ve znění pozdějších předpisů.

V případě, že by se stalo některé ustanovení Smlouvy neplatným, neúčinným nebo nevykonatelným, zůstávají ostatní ustanovení i nadále v platnosti, ledaže právní předpis stanoví jinak. Smluvní strany se zavazují takové neplatné, neúčinné a nevykonatelné ustanovení nahradit tak, aby účelu smlouvy bylo dosaženo.

Smluvní strany si sjednávají promlčecí lhůtu pro plnění závazků podle této smlouvy v délce 5 (pět) let.

Smluvní strany se zavazují, že všechny informace, které jim byly svěřeny druhou Smluvní stranou, nepřístupní třetím osobám pro jiné účely než pro plnění závazků stanovených touto Smlouvou nebo ze zákonných důvodů.

Smluvní strany tímto prohlašují, že neexistuje žádné ústní ujednání, žádná Smlouva či řízení týkající se některé Smluvní strany, které by nepříznivě ovlivnilo splnění závazků vyplývajících z této Smlouvy. Zároveň svým podpisem potvrzují, že veškerá prohlášení podle této Smlouvy jsou pravdivá a úplná.

Tato Smlouva je vyhotovena ve dvou stejnopisech s platností originálu, z nichž každá ze Smluvních stran obdrží jeden. Tuto Smlouvu lze měnit, doplňovat nebo rušit pouze písemně, a to číslovanými dodatky, podepsanými oběma Smluvními stranami.

16. 02. 2024

V Praze dne: .....

21. 02. 2024

V Praze dne: .....

**Půjčitel :**  
Národní kulturní památka Vyšehrad  
příspěvková organizace hl. m. Prahy  
V Pevnosti 159/5b, 128 00 Praha 2  
IČ 00419745



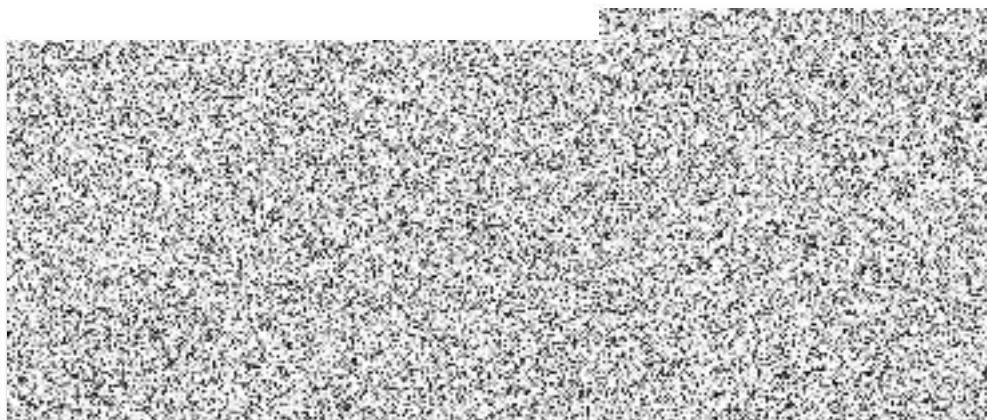
Národní kulturní památka Vyšehrad  
Ing. arch. Petr Kučera, PhD., ředitel

**Vypůjčitel :**



městská část Praha 2  
Jan Korseska, starosta

Příloha č.1: Situační plánek



**Doložka**

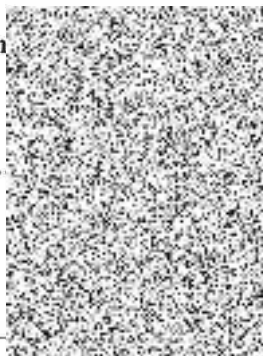
potvrzující, že byly splněny podmínky platnosti právního úkonu, ve smyslu ust. § 43 zákona č. 131/2000 Sb., o hlavním městě Praze, ve znění pozdějších předpisů

Zveřejněno: od x do x

Schváleno odsouhlaseno usnesením RMČ č. 73 ze dne 12.2.2024

vedoucí odboru m

Petr Grametbauer



**VYČÍSLENÍ PLOCH NA POZEMKU č. 70/1, k.ú. VYŠEHRAD**

číslo přilehlé parcely	č.p.	označení plochy	výměra plochy přeplocení
37	30	A	102m <sup>2</sup>
41	29	B	125m <sup>2</sup>
42	28	C	140m <sup>2</sup>
45	27	D	158m <sup>2</sup>
46	26	E	178m <sup>2</sup>
49, 50	22	F	529m <sup>2</sup>
54/2, 70/2		G	57m <sup>2</sup>
55, 56	156	H	626m <sup>2</sup>
<b>CELKEM</b>			<b>1915m<sup>2</sup></b>



VYČÍSLENÍ PLOCH (PŘEPLOCENÍ) NA POZEMKU č. 70/1, k.ú. Vyšehrad  
zpracoval: GEFOS o.s. 05/2017 M1:600

Příloha č. 1

