

SMLOUVA O DÍLO

č.: 17-0938

- A) Obchodní akademie, odborná škola a praktická škola Olgy Havlové, Janské Lázně se sídlem Obchodní 282, 542 25 Janské Lázně
IČ: 542 25
tel.: 499 875 175
mail: info@oajl.cz
zastoupený: [REDACTED]

(dále jen "objednatel") na straně jedné a

- B) **ERILENS s.r.o.** se sídlem Papírenská 114/5, 160 00 Praha 6, IČ: 45306371, DIČ: CZ45306371, společnost zapsaná v obchodním rejstříku vedeném Městským soudem v Praze, oddíl C, vložka 7818
tel.: 234 123 456
mail: info@erilens.cz
zastoupený: [REDACTED]
bankovní spojení: č.ú. 1413140217/0100, Komerční banka, a.s., pobočka Praha 6

(dále jen "zhotovitel") na straně druhé

jako smluvní strany (dále jen „smluvní strany“) uzavírají podle § 2586 a násl. zákona č. 89/2012 Sb., občanského zákoníku v platném znění (dále jen "OZ") tuto

smlouvu o dílo

1. Prohlášení stran a předmět smlouvy

- 1.1. Předmětem smlouvy je závazek zhotovení funkčního stropního zvedacího a transportního zařízení (dále jen „zařízení“) zhotovitelem, v prostorech předem určených objednatelem (dále jen „místo montáže“), podle zhotovitelem následně zhotoveného technického projektu, v rozsahu technické specifikace použitých dílů a zařízení, které jsou uvedeny v příloze č.1 (Technický výkres instalace) a v příloze č.2 (Popis instalace stropního zvedacího a transportního zařízení HumanCare) této smlouvy jako její nedílné součásti (dále jen "dílo"). Objednatel se zavazuje za provedené dílo zhotoviteli zaplatit dohodnutou cenu (dále jen „cena“).
- 1.2. Objednatel podpisem této smlouvy stvrzuje, že se před uzavřením této smlouvy seznámil s technickým provedením dodávky specifikovaným zejména přílohami 1 a 2, že tomuto rozumí a bez výhrad s ním souhlasí.
- 1.3. Objednatel prohlašuje, že je plně schopen dostát svým závazkům z této smlouvy, zejména že proti němu nejsou vedena žádná exekuční řízení.

2. Dodací podmínky

- 2.1. Zhotovitel je oprávněn začít s přípravou díla ihned po uzavření této smlouvy. Dílo bude provedeno včetně montáže do 10 týdnů od uzavření této smlouvy. Přesný den zahájení montáže a předpokládanou dobu montáže sdělí zhotovitel objednateli telefonicky nebo mailem nebo jiným vhodným způsobem.
- 2.2. Dílo při předání bude vybaveno zákonem předepsanými certifikáty. Součástí dodávky díla bude zaškolení objednatele a uvedení díla do provozu.
- 2.3. Místo montáže je uvedeno v technických přílohách smlouvy. Objednatel se zavazuje připravit a zpřístupnit prostory pro montáž nejpozději v plánovaný den montáže. Objednatel je povinen v místě a čase montáže být přítomen a převzít provedené dílo osobně nebo za tím účelem zajistit přítomnost zmocněného zástupce. Má se zato, že osoba, která v místě montáže dílo převzala, byla oprávněna za objednatele dílo převzít.
- 2.4. Objednatel je povinen poskytnout zhotoviteli veškerou potřebnou součinnost a informace proto, aby dílo mohlo být provedeno v jedné spojitě časové etapě. Pokud zhotovitel bude muset z důvodu na straně objednatele realizovat dílo po časově oddělených etapách, je objednatel povinen nahradit zhotoviteli z tohoto důvodu účelně vynaložené vícenáklady.

3. Cena díla, přechod vlastnictví, odpovědnost za škodu

- 3.1. Celková cena díla bez DPH je konečná a nepřekročitelná, za předpokladu zhotovení díla v rozsahu specifikovaném v přílohách 1 a 2 této smlouvy. K této ceně bude účtována zákonná DPH. Zhotovitel si vyhrazuje právo zvýšit cenu o účelně vynaložené náklady vzniklé změnou rozsahu a provedení oproti uvedené specifikaci, kterou si vyžádá objednatel v průběhu realizace.

Cena díla bez DPH 351 444,- Kč

Celková cena díla včetně DPH 15%* 404 161,- Kč

* - Výše DPH bude fakturována dle sazby platné v okamžiku realizace díla.

- 3.2. Cena díla je splatná do 21 dní po převzetí díla objednatelem, bankovním převodem na výše uvedený bankovní účet zhotovitele.
- 3.3. Je-li sjednáno placení ceny díla ve splátkách a objednatel se dostane do prodlení byť jen s jednou splátkou, stává se tím celý dluh splatným. Dodatečná výzva ze strany zhotovitele není zapotřebí.
- 3.4. V případě, že se objednatel dostane do prodlení s úhradou peněžité povinnosti dle této smlouvy, je povinen zhotoviteli uhradit smluvní pokutu ve výši 0,05% denně z dlužné částky za každý i jen započatý den prodlení.
- 3.5. Vlastnictví k dílu přechází na objednatele okamžikem úplného zaplacení ceny díla. Tím nejsou dotčena zákonná ustanovení upravující přechod vlastnictví zabudováním v případě součástí pevně spojených se stavbou. Okamžikem protokolárního převzetí díla přechází na objednatele všechna nebezpečí spojená s provozem díla včetně odpovědnosti za škodu.
- 3.6. V případě prodlení objednatele s úhradou ceny díla nebo její části, je zhotovitel oprávněn od smlouvy odstoupit a/nebo předmět díla objednateli odebrat a ten je povinen strpět přítomnost zhotovitele za tímto účelem.. Smluvní strany jsou vzájemně povinny si vyrovnat vzájemná plnění včetně účelně vynaložených nákladů na zmaření smlouvy.

4. Způsob provádění díla

- 4.1. Objednatel je povinen poskytnout zhotoviteli nezbytnou součinnost při zhotovování díla. V případě, že není součinnost objednatele na výzvu poskytována, je zhotovitel oprávněn navrhnout objednateli náhradní řešení, které může mít i vliv na sjednanou cenu díla. V případě odmítnutí všech navržených řešení objednatelem, je zhotovitel oprávněn od smlouvy o dílo odstoupit. Důsledky odstoupení se řídí ustanoveními zákona.
- 4.2. Při provádění díla smluvní strany postupují v souladu a přiměřeně s ustanoveními zákona.

5. Záruční doba, vady díla, servis

- 5.1. Záruční doba se sjednává:
- a) na dobu 24 měsíců od protokolárního převzetí díla objednatelem na zvedací kazetu, nabíječku, dálkové ovládání, distanční popruhy, závěsy a kolejnicovou dráhu mimo pomocnou nosnou konstrukci nerozebíratelně spojenou se stavebními konstrukcemi,
 - b) na dobu 60-ti měsíců od protokolárního převzetí díla objednatelem na pomocné konstrukce pro upevnění dráhy nerozebíratelně spojené se stavebními konstrukcemi.
- Záruční servis nezahrnuje bezplatné provádění pravidelných prohlídek – revizí systému dodavatelem.
- 5.2. V rámci záručního servisu je zhotovitel povinen na vlastní náklady odstranit vzniklé závady na díle. Záruční servis se nevztahuje na:
- a) díly s definovanou životností
 - b) spotřební materiály a pomůcky
 - c) vady vzniklé chybnou manipulací
 - d) běžným opotřebením nebo neodborným zacházením
 - e) úmyslným poškozením a zásahy do zařízení
 - f) úpravy zařízení např. zabudování do stavebních konstrukcí
 - g) vady vzniklé působením živlů (např. voda, oheň).

Díly s definovanou životností jsou:

popruhy zvedacích jednotek - jejich životnost je dána četností používání, doporučena preventivní výměna po 2 letech. Záruka se vztahuje pouze na výrobní vady a vady vzniklé v souvislosti s jinou vadou zvedací jednotky či celého systému.

patientské závěsy - jejich životnost je dána četností používání a způsobem údržby, záruka se vztahuje pouze na výrobní vady a vady vzniklé v souvislosti s jinou vadou zvedací jednotky či celého systému.

akumulátory - jejich životnost je dána způsobem údržby (dobíjení), viz návod k obsluze, a počtem nabíjecích cyklů. Záruka se vztahuje pouze na výrobní vady a vady vzniklé v souvislosti s jinou vadou zvedací kazety či celého systému.

Spotřební materiály a pomůcky pro provoz tohoto systému nejsou třeba.

- 5.3. Záruční servis provádí zhotovitel nebo jím smluvně zajištěná autorizovaná obchodní a servisní společnost, která je k těmto úkonům oprávněná.
- 5.4. Smluvní strany sjednaly, že závazky, které vznikají zhotoviteli v rámci záruk za skryté vady výrobků, které jsou součástí dodávky díla, nesmí překročit v nároku objednatele, či dodávce zhotovitele cenu poškozeného výrobku.
- 5.5. Zhotovitel se zavazuje, že po uplynutí záruční doby bude odstraňovat všechny vzniklé závady na díle, a to na základě objednávky objednatele a s jeho ujištěním, že uhradí sjednanou cenu tohoto zásahu.
- 5.6. Objednatel je povinen vady písemně reklamovat u zhotovitele bez zbytečného odkladu po jejich zjištění. V reklamaci musí být vady popsány a uvedeno, jak se projevují. Dále v reklamaci objednatel uvede, jakým způsobem požaduje sjednat nápravu. Objednatel je oprávněn požadovat:
- a) Odstranění vady dodáním náhradního, identického plnění
 - b) Odstranění vady opravou, je-li vada opravitelná
 - c) Přiměřenou slevu ze sjednané ceny
 - d) V případě neodstranění vady zhotovitelem do jednoho měsíce od nahlášení objednatelem odstoupit od smlouvy.
- Objednatel není oprávněn podle § 2615 odst. 2 OZ požadovat provedení náhradního díla, jestliže předmět díla vzhledem k jeho povaze nelze vrátit nebo předat zhotoviteli.

6. Závěrečná ustanovení

- 6.1. Smlouva je sepsána ve 2 vyhotoveních, z nichž po 1 vyhotovení obdrží každá ze smluvních stran. Tato smlouva má 2 přílohy, které tvoří její součást, a to
Přílohu č.1 - *Technický výkres instalace*
Přílohu č.2 - *Popis instalace stropního zvedacího a transportního zařízení HumanCare*
- 6.2. Tato smlouva se řídí českým právním řádem, zejména pak ustanoveními OZ.
- 6.3. Změny této smlouvy mohou být prováděny pouze písemně formou číslovaných dodatků. Pro účely uzavírání této smlouvy smluvní strany výslovně sjednávají, že tuto smlouvu lze uzavřít pouze písemnou formou s podpisy na jedné listině a že přijetí podmínek této smlouvy s dodatkem nebo odchylkou není přijetím nabídky na uzavření smlouvy.

Smluvní strany prohlašují, že tato smlouva byla uzavřena podle jejich pravé a svobodné vůle, nikoliv v tísní, za rozumové slabosti, lehkomyšlnosti či při hrubém nepoměru vzájemných plnění, po vzájemném projednání a zapracování jejich připomínek a poté, co obě strany měly dostatečnou možnost získat kvalifikovanou právní pomoc. Žádná ze stran se necítí být v tomto vztahu slabší stranou a ani se tohoto postavení nedovolává. Na důkaz souhlasu s celým obsahem smlouvy ji smluvní strany stvrzují vlastnoručními podpisy.

V Praze

V

Dne:

Dne:

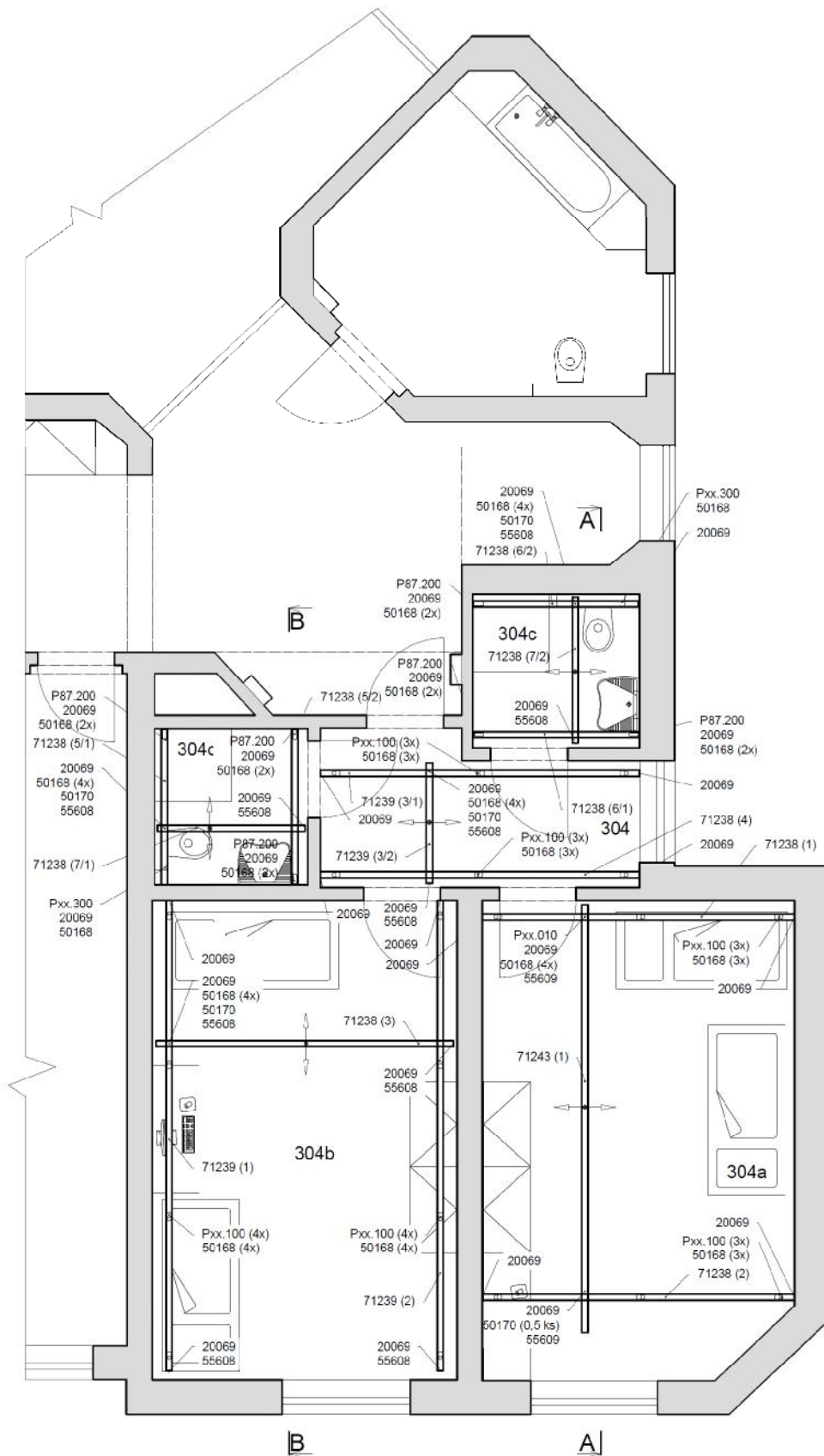
.....

ERILENS s.r.o.

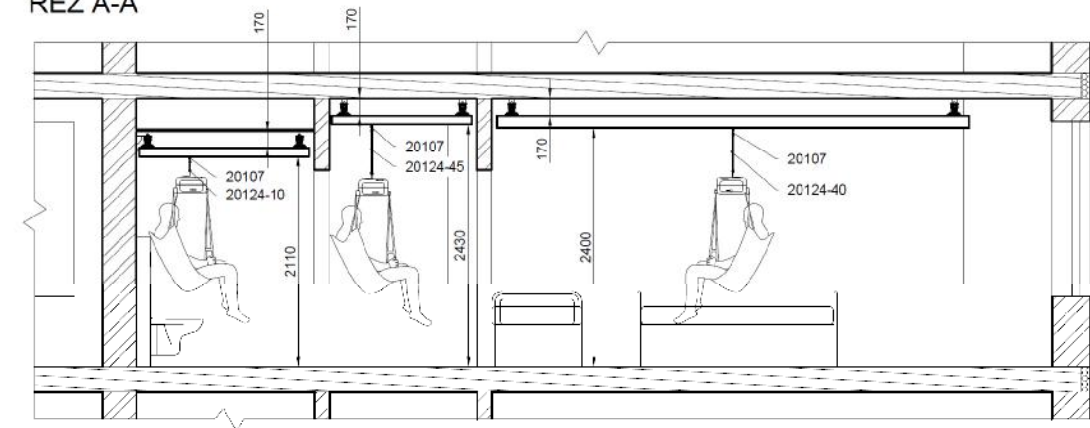
zhotovitel

.....

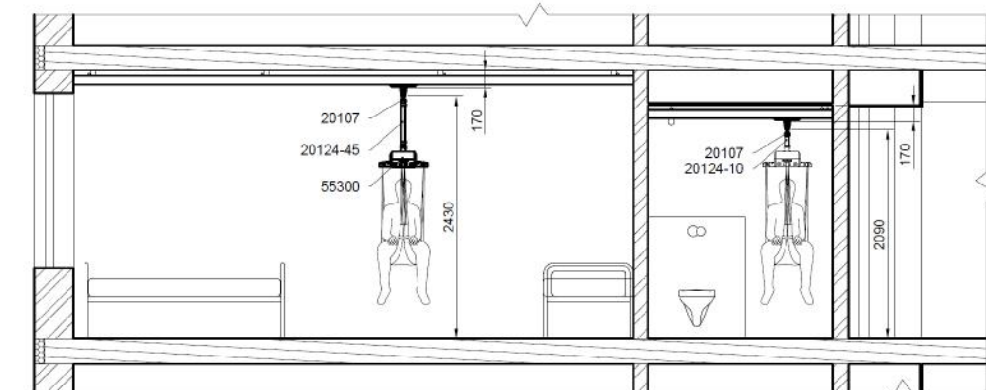
objednatel



ŘEZ A-A



ŘEZ B-B



STANDARDNĚ VYRÁBĚNÉ DÍLY

ČÍSLO VÝKRESU	NÁZEV
Pxx.010.00	VOZÍK Pxx S OPĚRNOU KLADKOU
Pxx.100.00	DRŽÁK Pxx STROPNÍ KRÁTKÝ
P87.200.00	DRŽÁK P87 ČELNÍ
Pxx.300.00	DRŽÁK Pxx BOČNÍ STAVITELNÝ

ORIGINÁLNÍ MATERIÁL A DÍLY

KATALOG. ČÍSLO	NÁZEV
20069	NASTAVITELNÝ NÁRAZNIK
20107	VOZÍK
20124-10	DISTANČNÍ POPRUH 100 MM
20124-40	DISTANČNÍ POPRUH 400 MM
20124-45	DISTANČNÍ POPRUH 450 MM
50168	SROUB S PŘILOŽKOU P82 - 180
50170	VOZÍK PORTÁLOVÝ PRO P82 - 180 (2 KUSY)
55300	ZVEDACÍ JEDNOTKA ROOMER S
55608	ZÁSLEPKA KOLEJNICE P87
55609	ZÁSLEPKA KOLEJNICE P120
71238	KOLEJNICE P87 - 4,0 M
71239	KOLEJNICE P87 - 5,5 M
71243	KOLEJNICE P120 - 5,0 M

VYPRACOVAL	ING. ŠTĚPÁN DAŘBUJÁN	KONTROLOVAL	---
DATUM	06/2017	FORMÁT	4xA4
OBJEDNATEL / UMÍSTĚNÍ	OBCHODNÍ AKADEMIE, ODBORNÁ ŠKOLA A PRAKTICKÁ ŠKOLA OLGY HAVLOVÉ, JANSKÉ LÁZNE OBCHODNÍ 282, 542 25 JANSKÉ LÁZNE PAVILON B - 304 / 303 / GH - 3.NP	NAVŘENO PRO NOSNOST MAX.	150 KG
NÁZEV	INSTALACE STROPNÍHO ZVEDACÍHO A ASISTENČNÍHO SYSTÉMU ROOMER	STUPEŇ REALIZACE	15E321-00.00
MĚRITKO	1:5	ČÍSLO VÝKRESU	15E321-00.00
POČET LISTŮ	1	LIST	1



ERILENS s.r.o. | Papírenská 114/6 | 160 00 Praha 6

Popis instalace stropního zvedacího a transportního zařízení Roomer

Odběratel: Obchodní akademie, odborná škola a praktická škola Olgy Havlové

Obchodní 282, 542 25 Janské Lázně

Č. výkresu: 15E321-00.00

Varianta: 304

1 Popis

Jedná se o kolejnicovou dráhu umístěnou ve dvoupokoji internátu č. 304 se sociálním zařízením umístěném ve 3.NP. Dráha bude provedena z hliníkových kolejnic profilů 87 a 120 mm, na nichž volně pojezdí zavěšená zvedací jednotka s asistenčním vakem. Dráhou obslužená plocha je vyznačena na výkrese.

2 Trasa dráhy

- 304 předsíň - dráha bude v provedení s pojezdnou příčnou kolejnicí pojezdějí na pevných kolejnicích s obsluženou plochou cca 3,7 x 1,4 m. Všechny kolejnice budou profilu 87 mm.
- 304a pokoj - dráha bude v provedení s pojezdnou příčnou kolejnicí profilu 120 mm pojezdějí na pevných kolejnicích profilu 87 mm, s obsluženou plochou cca 3,7 x 4,7 m.
- 304b pokoj - dráha bude v provedení s pojezdnou příčnou kolejnicí pojezdějí na pevných kolejnicích s obsluženou plochou cca 3,5 x 5,6 m. Všechny kolejnice budou profilu 87 mm.
- 304c koupelna - dráha bude v provedení s pojezdnou příčnou kolejnicí pojezdějí na pevných kolejnicích s obsluženou plochou cca 1,9 x 1,7 m. Všechny kolejnice budou profilu 87 mm.
- 304d koupelna - dráha bude v provedení s pojezdnou příčnou kolejnicí pojezdějí na pevných kolejnicích s obsluženou plochou cca 1,7 x 1,8 m. Všechny kolejnice budou profilu 87 mm.

Dolní líc kolejnic, ve kterých pojezdí vozík pro zavěšení kazety, je uvažován:

304 předsíň, 304b pokoj na výškové kótě +2,430 m
304a pokoj..... na výškové kótě +2,400 m
304c koupelna na výškové kótě +2,110 m
304d koupelna na výškové kótě +2,090 m

3 Provedení

- 304 předsíň, 304a pokoj, 304b pokoj - kolejnice budou upevněny pomocí standardně vyráběných upevňovacích dílů přímo na nosný železobetonový strop.
- 304c koupelna, 304d koupelna - kolejnice budou upevněny pomocí standardně vyráběných upevňovacích dílů přímo na nosné zdi.

Povrchová úprava standardně vyráběných upevňovacích dílů bude provedena nanesením práškové nátěrové hmoty v odstínu shodným s odstínem kolejnic.

Přípevnění standardně vyráběných upevňovacích dílů bude provedeno ocelovými nebo chemickými kotvami.

Směrové zajištění standardně vyráběných dílů pro kotvení na zeď bude provedeno vruty v plastových hmoždinkách.

4 Komponenty

Komponenty:		Počet
Roomer S	Zvedací jednotka Roomer S (vč. nabíječky a ovladače)	1
Vak 25015-m	Vak koupací, s oporou hlavy, polyester - M	4

5 Úpravy, které nejsou součástí nabídky / dodávky

Osvětlovací tělesa v pokojích 304a a 304b bude třeba nahradit jinými, jejichž spodní plocha nebude vzdálena od stropu více než 150 mm. Tyče pro sprchové závěsy a pohyblivá madla po nich pojíždějící bude třeba odstranit, případně je nahradit jinými (např. na otočných konzolách), aby nemuselo docházet k přepřahu při použití sprchového koutu.