

RÁMCOVÁ DOHODA NA DODÁVKU PŘÍSLUŠENSTVÍ VIDEOKONFERENČNÍCH SETŮ A IMPLEMENTACE VIDEOKONFERENČNÍHO ŘEŠENÍ

č. MSP – 18/2024-OI-SML

č. AVM – 24AMSMLZ-017

Smluvní strany:

1) Česká republika - Ministerstvo spravedlnosti

se sídlem: Vyšehradská 427/16, 128 00 Praha 2,

IČO:0002 5429,

zastoupená: Ing. Bc. Radomírem Daňhelem, MBA, LL.M., náměstkem člena vlády

bankovní spojení: Česká národní banka

číslo účtu: 

(„Objednatel“)

a

2) AV MEDIA SYSTEMS, a.s.

zapsaná v Obchodním rejstříku, vedeném u Městského soudu v Praze oddíl B, vložka 10 120

se sídlem: Pražská 1335/63, Hostivař, 102 00 Praha 10

IČO: 4810 8375

DIČ: CZ4810 8375

zastoupená: Ing. Davidem Leschem, předsedou představenstva

bankovní spojení: Česká spořitelna, a.s.

číslo účtu: 

(„Dodavatel“)

(Objednatel a Dodavatel společně „Strany“ a každý z nich samostatně „Strana“)

Preambule

- (A) Tato Rámcová dohoda na dodávku příslušenství videokonferenčních setů a implementace videokonferenčního řešení („**Rámcová dohoda**“ je uzavírána v souladu se zákonem č. 134/2016 Sb., o zadávání veřejných zakázek, ve znění pozdějších předpisů („**ZZVZ**“) na základě výsledku zadávacího řízení na veřejnou zakázku s názvem „**Dodávka příslušenství videokonferenčních setů a implementace videokonferenčního řešení vč. servisní podpory**“ („**Veřejná zakázka**“).
- (B) Současně s uzavřením Rámcové dohody je mezi Objednatelem a Dodavatelem uzavírána „Servisní smlouva o údržbě, podpoře a rozvoji videokonferenčního řešení“, na základě níž se

Dodavatel zavazuje poskytovat Objednateli v souladu se zadávací dokumentací na Veřejnou zakázku („**Zadávací dokumentace**“) následný servis, údržbu, podporu a rozvoj pro příslušenství videokonferenčních setů a videokonferenčního řešení instalovaného a implementovaného na základě Rámcové dohody („**Servisní smlouva**“).

- (C) Dodavatel je v oboru videokonferenčních řešení odborníkem ve smyslu zák. č. 89/2012 Sb., občanský zákoník, ve znění pozdějších předpisů („**Občanský zákoník**“) a prohlašuje, že má veškeré dostupné požadované znalosti a nejnovější relevantní zkušenosti v oblasti provozování on-premise videokonferenčního řešení a technik požadovaných pro provedení takových plnění. Dodavatel je proto připraven plnit své povinnosti vyplývající z Rámcové dohody a realizovat předmět Veřejné zakázky v souladu s principy „best practice“ dle svého nejlepšího vědomí, ve prospěch Objednatele a s ohledem na šetření nákladů Objednatele.

Článek 1 Účel a předmět plnění

- 1.1 Účelem Rámcové dohody je konfigurace videokonferenční infrastruktury Objednatele, instalace videokonferenčních setů Objednatele a dodání příslušenství videokonferenčních setů v podobě uceleného videokonferenčního řešení do jednacích síní a zasedacích místností soudů a dalších organizačních složek Objednatele, jejichž seznam tvoří Přílohu č. 1 (*Seznam Organizačních složek*) („**Organizační složky**“) Dodavatelem s cílem jejich dalšího plného užívání Objednatelem a Organizačními složkami.
- 1.2 Předmětem plnění Rámcové dohody je úprava právních vztahů a vzájemných práv a povinností vznikajících mezi Stranami při zajištění dodávky příslušenství videokonferenčních setů a implementaci videokonferenčního řešení vč. servisní podpory Dodavatelem pro Objednatele, zahrnující zejména:
- a) analýzu stávajícího stavu a vypracování Implementačního projektu dle Článku 2 písm. b) Přílohy č. 2 (*Technická specifikace*) („**Implementační projekt**“), když toto plnění bude předmětem Služby na objednávku zadané Objednatelem dle písm. z) tohoto Článku 1.2 a dle Článku 13,
 - b) Implementaci dle Článku 2 písm. b) Přílohy č. 2 (*Technická specifikace*) a dle podmínek Implementačního projektu („**Implementace**“), když toto plnění bude předmětem Služby na objednávku zadané Objednatelem dle písm. z) tohoto Článku 1.2 a dle článku 13, přičemž Implementace bude zahrnovat i
 - provedení konfigurace a implementace infrastruktury, vč. registrace koncových videokonferenčních setů do této infrastruktury,
 - provedení konfigurace nahrávací infrastruktury a nastavení mechanismu řízeného sdílení audio a audiovizuálních záznamů,
 - c) zaměření každé jednotlivé jednací síně/zasedací místnosti či jiné určené místnosti Objednatele či Organizační složky („**Jednací síň**“),
 - d) vypracování instalačního projektu pro jednotlivé Jednací síně,
 - e) dodání příslušenství videokonferenčních setů do Jednací síně Dodavatelem skládajícího se z komponent nabídnutých v Zadávacím řízení splňujících požadavky technické specifikace obsažené v Příloze č. 2 (*Technická specifikace*) a uvedených v cenovém listu v Příloze č. 5 (*Cenový list včetně dopravy a instalace do Jednací síně*) za ceny tam uvedené, potřebných k sestavení videokonferenčního kompletu v požadovaném

množství a typu včetně příslušenství, a to v souladu se záměrem Objednatele umožnit videokonferenční jednání z instalované Jednací síně („**Řešení**“),

- f) instalaci Řešení do jednotlivé Jednací síně včetně jeho zapojení a uvedení do provozu a to vč. případného propojení se stávajícím audio a audiovizuálním vybavením Objednatele a Organizačních složek,
- g) vybavení Jednací síně zahrnuje dodání Řešení včetně jeho instalace a zapojení tak, aby ho Organizační složky mohly plnohodnotně využívat („**Vybavení Jednací síně**“),
- h) kontrolu funkčnosti Řešení jako celku,
- i) poskytnutí záruky dle Článku 25,
- j) drobné a začíšťovací stavební práce, které vznikly v přímé souvislosti s Vybavením Jednací síně,
- k) úklid po provedení prací do stavu před jejich započítím,
- l) příslušnou dokumentaci, technické listy a manuály v českém jazyce, včetně jejich předání Objednateli a Organizačním složkám,
- m) školení na každé Organizační složce,
- n) odborné školení Objednatele dle Článku 14,
- o) dodávka jednotlivých komponent,
- p) otestování funkčnosti a provedení auditu koncových videokonferenčních setů Objednatele,
- q) Maintenance dle Článku 12 („**Maintenance**“),
- r) opravy HW komponent včetně jejich instalace,
- s) standardní záruční i mimozáruční servisní zásahy, záruční i mimozáruční servisní opravy, včetně garantovaných časů opravy vady dle Článku 10,
- t) příjem hlášení závady v režimu 5x8 v pracovních dnech od 8:00 do 16:00 hod včetně provozu servisní linky v uvedené době obsluhované pracovníkem Dodavatele v souladu s Článkem 10,
- u) udržování aktuální technické dokumentace k provedené Implementaci, k Řešení a k zařízením dále dodaným na základě této Rámcové dohody,
- v) vedení záznamů o průběhu servisu,
- w) servisní materiál odpovídající servisní činnosti,
- x) havarijní výjezdy,
- y) doprava spojená se servisní činností,

- z) služby na objednávku dle Článku 13 („**Služby na objednávku**“), zejména rozvojové a implementační požadavky v rozsahu max. 600 člověkodnů za dobu trvání Rámcové dohody,
- aa) předání seznamu instalací Jednacích síní,
- bb) a to vše včetně dopravy a ubytování pracovníků Dodavatele.

1.3 Dodavatel je povinen

- a) dodávat předmět plnění v souladu se všemi podmínkami a požadavky uvedenými v Rámcové dohodě a objednávkách vystavených na základě Rámcové dohody, v souladu s pokyny výrobce a v souladu s platnými právními předpisy,
- b) dodávat předmět plnění v souladu s parametry stanovenými v Zadávacím řízení,
- c) dodávat předmět plnění dle Rámcové dohody řádně, včas, plně v souladu se zájmy a pokyny Objednatele nebo Organizační složky. Dodávka předmětu plnění bude prováděna v požadovaném čase a kvalitě podle určení a dispozic Objednatele nebo Organizační složky,
- d) plně a bezvýjimečně respektovat všechny podmínky a požadavky Rámcové dohody a Zadávací dokumentace.

1.4 Všechny dodávané komponenty budou nové, nepoužité (maximálně zahořené z výroby, popř. zapnuté pro ověření funkčnosti v rámci případné kompletace Dodavatelem) a budou určeny pro distribuci v České republice.

1.5 V případě nutnosti nahrazení komponenty uvedené v Příloze č. 5 (*Cenový list včetně dopravy a instalace do Jednací síně*) nebo v Příloze č. 6 (*Cenový list komponent bez instalace a dopravy*), která byla specifikována v rámci Zadávacího řízení, je možné v průběhu účinnosti Rámcové dohody nahradit jednotlivé komponenty pouze za předpokladu, že nová komponenta bude stejné či lepší kvality než komponenta nahrazovaná. Cena nové komponenty nesmí přesáhnout cenu původní komponenty uvedené v Příloze č. 5 (*Cenový list včetně dopravy a instalace do Jednací síně*) nebo v Příloze č. 6 (*Cenový list komponent bez instalace a dopravy*). Nahrazení jinou komponentou dle tohoto Článku 1.5 podléhá vždy předchozímu písemnému souhlasu Objednatele.

Článek 2

Trvání Rámcové dohody a doba plnění

2.1 Rámcová dohoda je uzavřena na dobu určitou, a to na 4 roky od své účinnosti.

2.2 Dodavatel se zavazuje provést plnění dle Článku 1.2 (s výjimkou plnění dle písm. a), b) a z)) dle pokynu a na základě objednávky Objednatele a/nebo Organizační složky v termínech uvedených v této Rámcové dohodě, zejména v Článcích 3 až 5, Článcích 9 a 10 a v příslušných objednávkách. Dodavatel se zavazuje na základě objednávky Objednatele či Organizační složky zaměřit požadovanou Jednací síň, vytvořit instalační projekt a instalovat Řešení, poskytovat servis za podmínek stanovených Rámcovou dohodou a v termínech sjednaných pro danou Jednací síň s Objednatelem či Organizační složkou. Příslušná organizační složka či Objednatel je povinna poskytnout Dodavateli potřebnou součinnost.

- 2.3 Služby na objednávku dle Článku 1.2 písm. z), Článku 13, včetně plnění dle Článku 1.2 písm. a) a písm. b) se Dodavatel zavazuje provést v termínech sjednaných v Dílčích smlouvách v rámci Služeb na Objednávku dle Článku 13. Plnění Služeb na objednávku je provedeno řádným dokončením a odstraněním veškerých vad uvedených ve výhradách Objednatele/Organizační složky v akceptačním protokolu dle Článku 6.

Článek 3

Instalační projekt

- 3.1 Dodavatel s Objednatelem/Organizační složkou dohodnou termín zaměření příslušné Jednací síně. Dohoda o termínu zaměření musí být potvrzena písemně.
- 3.2 Objednatel/Organizační složka Dodavateli doručí objednávku na vypracování instalačního projektu k označeným Jednacím sáním. V objednávce uvede Objednatel/Organizační složka celkový počet a označení Jednací síní, jež mají být zaměřeny, včetně jejich adres a časů, kdy budou Jednací síně přístupny.
- 3.3 Dodavatel vypracuje ke každé Jednací síni instalační projekt, který bude obsahovat návrh řešení v souladu s požadavky této Rámcové dohody, a to **do 7 dnů od zaměření**. Ke zpracování instalačního projektu, pokud to bude možné, poskytne příslušná Organizační složka/Objednatel půdorysy jednotlivých Jednací síní nebo budou Dodavatelem zpracovány schématické nákresy (s dostatečnou mírou podrobností pro přípravu kabelových tras).
- 3.4 Každý instalační projekt bude minimálně obsahovat:
- a) identifikaci Objednatele/Organizační složky,
 - b) adresu objektu, v kterém se Jednací síň nachází,
 - c) identifikaci Jednací síně dle označování příslušné Organizační složky/Objednatele,
 - d) plochu Jednací síně,
 - e) typ Jednací síně (trestní/smíšená/civilní),
 - f) rozlišení Jednací síně dle velikosti dle Přílohy č. 3 (*Rozlišení Jednací síní na JS M, JS S, JS V*) (malá, střední, velká {„JS M“, „JS S“ nebo „JS V“}),
 - g) nákres Jednací síně v přiměřeném měřítku se zakreslením konečného umístění jednotlivých komponent včetně kót,
 - h) výčet komponent,
 - i) požadavky na stavební přípravu Jednací síně pro instalaci Vybavení Jednací síně,
 - j) požadovaná doba instalace,
 - k) napojení na komponenty,
 - l) zjednodušené schéma zapojení,
 - m) závazný položkový rozpočet pro každou Jednací síň vycházející z cenového listu, který bude podkladem pro objednávku instalace Vybavení Jednací síně,

- n) identifikaci pracovníka Dodavatele, který prováděl zaměření Jednacích síně,
 - o) identifikaci pracovníka Dodavatele, který zpracoval instalační projekt.
- 3.5 V případě, že Objednatel/Organizační složka vznesne připomínky k instalačnímu projektu, je Dodavatel povinen tyto s Objednatelem/Organizační složkou projednat, zpracovat a upravený instalační projekt předložit Objednateli/Organizační složce do 7 dnů od obdržení připomínek.
- 3.6 Upravenou verzi instalačního projektu Objednatel/Organizační složka bez zbytečného odkladu odsouhlasí (nejpozději do 7 dnů), nebo ve stejné lhůtě předloží své připomínky; v takovém případě je Dodavatel povinen tyto s Objednatelem/Organizační složkou projednat, zpracovat a upravený instalační projekt předložit Objednateli/Organizační složce do 7 dnů od obdržení připomínek.
- 3.7 Bude-li instalační projekt v souladu s požadavky kladenými na instalační projekt, může instalační projekt odsouhlasit příslušná Organizační složka nebo Objednatel.
- 3.8 Dodavatel je povinen doručit Objednateli instalační projekt, který byl odsouhlasen dle předchozích ujednání. Nebude-li instalační projekt obsahovat všechny náležitosti instalačního projektu požadované Rámcovou dohodou nebo nebude-li odsouhlasen Objednatelem/Organizační složkou, nebude možné uhradit cenu za zpracování instalačního projektu.
- 3.9 Za odsouhlasení se považuje podepsání předávacího protokolu bez výhrad Objednatelem/Organizační složkou.
- 3.10 Dokud příslušná Organizační složka/Objednatel neodsouhlasí instalační projekt bez výhrad, nesmí Dodavatel zahájit další fáze plnění.

Článek 4

Instalace

- 4.1 Nejpozději **do 14 dnů** od podpisu předávacího protokolu, jehož předmětem je instalační projekt, bez výhrad (nebo od doručení písemného oznámení Dodavatelí o skutečném ukončení stavebních prací v případě, že byly prováděny stavební práce třetí stranou) jsou Dodavatel a Objednatel/Organizační složka povinni dohodnout termín instalace Vybavení Jednacích síní; dohoda o termínu instalace musí být v dané lhůtě potvrzena písemně.
- 4.2 Do 30 dnů od písemného potvrzení termínu instalace Vybavení Jednacích síní dle předchozího odstavce odešle Objednatel/Organizační složka Dodavatelí objednávku na instalaci Vybavení označených Jednacích síní. Pokud bude objednávka splňovat podmínky zakládající povinnost uveřejnění takové objednávky prostřednictvím tzv. registru smluv dle zákona č. 340/2015 Sb., o zvláštních podmínkách účinnosti některých smluv, uveřejňování těchto smluv a o registru smluv (zákon o registru smluv), ve znění pozdějších předpisů („ZRS“), nabývá taková objednávka účinnosti nejdříve jejím uveřejněním prostřednictvím tzv. registru smluv dle ZRS.
- 4.3 Samotná instalace Vybavení Jednacích síně (včetně jeho zapojení a uvedení do provozu) nesmí být delší než 3 pracovní dny v případě JS V a 2 dny v případě JS M nebo JS S, není-li dohodnuto v instalačním projektu jinak.
- 4.4 Po instalaci Vybavení Jednacích síně v první Jednací síni Objednatele/Organizační složky bude Objednatelem/Organizační složkou, do 7 dnů od podpisu předávacího protokolu bez výhrad

týkajícího se instalace Vybavení Jednací síně, zpřístupněna jedna Jednací síň s instalovaným Vybavením Jednací síně na 1 pracovní den (ve variantě 2 různých termínů). Dodavatel je povinen v jednom z těchto dnů provést školení pracovníků Objednatele/Organizační složky včetně pověřeného pracovníka IT v rozsahu 1 člověkodne na jednu Organizační složku/Objednatele. O tomto provedeném školení vydá Objednatel/Organizační složka Dodavateli potvrzení.

Článek 5 Předávací řízení

- 5.1 Dodavatel provede instalaci Vybavení Jednací síně, tedy zejména HW v Jednací síni, nastavení Řešení s ohledem na specifika Jednací síně a protokolární předání Vybavení Jednací síně Objednateli/Organizační složce.
- 5.2 Předání instalovaného řešení se vždy účastní Objednatelem/Organizační složkou určený pracovník Objednatele/Organizační složky („**Oprávněný pracovník OS**“) a zástupce Dodavatele. Předmětem předání je vždy konkrétní Řešení, Vybavení Jednací síně. Předání Vybavení Jednací síně bude probíhat dle následujícího postupu, kdy jednotlivé níže popsané fáze jsou součástí předávacího protokolu:
- a) seznam pracovníků Dodavatele, kteří se podíleli na realizaci Vybavení dané Jednací síně,
 - b) fotodokumentace Jednací síně před a po instalaci Vybavení Jednací síně,
 - c) Oprávněný pracovník OS ve spolupráci s pracovníkem Dodavatele provede **kontrolu** Vybavení Jednací síně **dle jednotného check-listu**,
 - d) kontrola souladu s instalačním projektem:
 - (i) Oprávněný pracovník OS provede kontrolu, zda instalované Vybavení Jednací síně odpovídá schválenému instalačnímu projektu;
 - (ii) bude-li zjištěno, že instalované Vybavení Jednací síně neodpovídá schválenému instalačnímu projektu, posoudí Oprávněný pracovník OS míru odchylky od instalačního projektu a rozhodne, zda odchylka od instalačního projektu nebrání převzetí instalovaného Vybavení Jednací síně;
 - (iii) nebrání-li odchylka od instalačního projektu převzetí, bude Vybavení Jednací síně převzato s výhradou, a to s požadavkem na úpravu instalačního projektu dle skutečného provedení;
 - (iv) rozhodne-li Oprávněný pracovník OS, že odchylka od schváleného instalačního projektu je takového charakteru, že brání převzetí, nepřevzme instalované Vybavení Jednací síně. V takovémto případě je Dodavatel povinen ve lhůtě dané Objednatelem/Organizační složkou bezplatně uvést Vybavení Jednací síně do souladu se schváleným instalačním projektem,
 - e) vizuální kontrola:
 - (i) Oprávněný pracovník OS provede, pokud to situace umožňuje, vizuální kontrolu (posouzení) instalace Vybavení Jednací síně. V tomto kroku je zejména, ale

nejen, posouzeno upevnění a zajištění jednotlivých kabelových svazků, způsob uchycení komponent apod.;

- (ii) budou-li při vizuální kontrole zjištěny nedostatky nebránící převzetí, bude Vybavení Jednací síně převzato s výhradami a do předávacího protokolu se uvede termín k odstranění nedostatků;
 - (iii) budou-li při vizuální kontrole zjištěny nedostatky bránící převzetí, Oprávněný pracovník OS nepřevzme instalované Vybavení Jednací síně. V takovémto případě je Dodavatel povinen ve lhůtě dané Objednatel/Organizační složkou bezplatně uvést Vybavení Jednací síně do stavu dohodnutého s Oprávněným pracovníkem OS,
- f) ověření funkčnosti dodaného Vybavení Jednací síně:
- (i) Dodavatel za účasti Oprávněného pracovníka OS provede testovací videokonferenční spojení a Oprávněný pracovník OS následně posoudí kvalitu videokonferenčního spojení a dostupnost všech deklarovaných funkcionalit videokonferenčního řešení, resp. Vybavení Jednací síně;
 - (ii) v případě, že nedojde ke shodě na kvalitě videokonferenčního spojení a dostupnosti všech deklarovaných funkcionalit videokonferenčního řešení, resp. Vybavení Jednací síně, je o tomto Dodavatel povinen pořídit záznam a poskytnout jej určenému pracovníkovi Objednatele k rozhodnutí. Instalované Vybavení Jednací síně se do doby rozhodnutí Objednatele považuje za nepřevzaté.
- 5.3 Nebude-li předávaná instalace Vybavení Jednací síně převzata Objednatel/Organizační složkou bez výhrad, je Objednatel/Organizační složka povinna připomínky uvést do protokolu a Dodavatel je povinen tyto do 7 dnů odstranit, nedohodnou-li se jinak. Takto lze postupovat opakovaně.

Článek 6

Akceptace Vybavení Jednací síně

- 6.1 Dodavatel do 7 dnů od převzetí Vybavení Jednací síně Objednatel/Organizační složkou (podpisu předávacího protokolu bez výhrad) zpracuje akceptační protokol, jehož přílohou budou na přenosném datovém médiu v českém jazyce:
- a) instalační projekt odpovídající skutečnému provedení,
 - b) elektronická kopie předávacího protokolu bez výhrad,
 - c) popis nastaveného Řešení a Vybavení Jednací síně,
 - d) přehled komponent,
 - e) návody,
 - f) instalační, konfigurační a případně i jiné obdobné soubory a
 - g) foto dokumentace.

- 6.2 Objednatel/Organizační složka podepíše akceptační protokol, v němž Objednatel/Organizační složka uvede výrok „**akceptováno**“ nebo „**neakceptováno**“, případně uvede zjištěné vady a lhůtu k jejich odstranění. Odstranění vad Dodavatelem musí být potvrzeno Objednatelem/Organizační složkou v akceptačním protokolu výrokem „**akceptováno**“.

Článek 7 Řešení sporů

- 7.1 Vznikne-li spor mezi Dodavatelem a Organizační složkou o kvalitě anebo funkčnosti Vybavení Jednací síně, rozhodne jej Objednatel. Objednatel si vyhrazuje právo provést osobní prohlídku dané Jednací síně.
- 7.2 Pokud bude předložený záznam shledán určeným pracovníkem Objednatele nekvalitním, je Dodavatel povinen, ve lhůtě dané Organizační složkou, provést úpravu instalovaného Vybavení Jednací síně za účelem zlepšení kvality videokonferenčního spojení. Při provádění úprav je Dodavatel oprávněn požadovat součinnost Objednatele anebo Organizační složky, zejm. s ohledem na případné anomálie datového připojení.
- 7.3 Po provedení úpravy instalovaného Vybavení Jednací síně bude provedeno opakované posouzení kvality videokonferenčního spojení.
- 7.4 Pro opakované posouzení kvality videokonferenčního spojení se postupuje přiměřeně dle výše popsaného postupu.
- 7.5 Dodavatel a Organizační složka se zavazují respektovat rozhodnutí Objednatele.

Článek 8 Dohled Objednatele

- 8.1 Objednatel si vyhrazuje právo kontrolovat jednotlivá plnění, a to v jakékoli fázi plnění dle této Rámcové dohody, i bez předchozího upozornění Dodavatele a Dodavatel je povinen mu na vyžádání předložit požadované dokumenty, zejména platnou pojistnou smlouvu nebo doklad o zaplacení pojistného a doklad o trvání bankovní záruky ve výši stanovené touto Rámcovou dohodou dle Článku 24.
- 8.2 Projektoví manažeři Dodavatele a kontaktní osoby Objednatele se sejdou ke kontrole plnění vždy v 1. týdnu měsíce února, května, srpna a listopadu, na této schůzce si předloží a odsouhlasí čtvrtletní výkazy (předávané v elektronické podobě), obsahující zejména:
- a) Jednací síně, které jsou zaměřeny,
 - b) Jednací síně, k nimž byl zpracován instalační projekt,
 - c) Jednací síně, ve kterých proběhla instalace,
 - d) Jednací síně, jež byly protokolárně předány,
 - e) Jednací síně, v nichž Organizační složka odmítla instalaci převzít,
 - f) Jednací síně, v nichž je v následujících 3 měsících naplánováno,
 - (i) zaměření,

- (ii) vytvoření instalačního projektu,
 - (iii) instalace,
 - (iv) protokolární převzetí,
- g) přehled servisních zásahů v předcházejících 3 měsících,
 - h) přehled Služeb na objednávku včetně přehledu vyčerpaných člověkodnů za dané období,
 - i) status report videokonferenční infrastruktury – utilizace, up-time v procentech,
 - j) report o počtu uskutečněných videokonferenčních hovorů za uplynulé 3 měsíce a jejich délce,
- 8.3 Dodavatel je povinen na každé schůzce předložit doklad o trvání pojištění dle Článku 24.
- 8.4 Dodavatel je povinen na každé schůzce předložit doklad o trvání bankovní záruky ve výši stanovené v Článku 24.
- 8.5 Dodavatel se zavazuje dodržovat termíny uvedené v harmonogramu prací sjednaném na schůzce.
- 8.6 Objednatel a Dodavatel uskuteční 6 měsíců před koncem účinnosti Rámcové dohody inventurní schůzku, na které si stanoví závazný minimální počet Jednacích síní, v nichž má být instalováno Vybavení Jednacích síní a závazný minimální počet Jednacích síní, jejichž instalace má být objednána. Na této inventurní schůzce bude stanovena lhůta, ve které musí být Vybavení Jednacích síní instalováno.

Článek 9

Servisní podmínky – vady

- 9.1 Dodavatel se zavazuje poskytovat Objednateli a Organizačním složkám v rámci plnění této Rámcové dohody servisní podporu a údržbu Řešení, videokonferenční infrastruktury a zařízení tvořících Vybavení Jednacích síní (včetně Maintenance dle Článku 12) od účinnosti této Rámcové dohody.
- 9.2 Dodavatel se zavazuje poskytovat servisní podporu a údržbu spočívající v odstraňování hlášených vad za podmínek tohoto Článku 9 a Článku 10 na základě požadavku Objednatele. Dodavatel nesmí poskytnout Organizačním složkám servisní podporu či údržbu spočívající v odstraňování hlášených vad na jejich žádost bez souhlasu ze strany Objednatele).
- 9.3 Objednatel definuje tyto kategorie vad:
- **Vada A (lehká)** – nefunkčnost některé komponenty Řešení nemající zásadní vliv na funkčnost Vybavení Jednacích síní. Mezi tyto vady patří typicky závady na pohyblivých částech dodávaného Řešení – mobilních stojanech, znesnadňující mobilitu videokonferenčního setu a jeho příslušenství, nebo závady na kabelech mající vliv na kvalitu videokonferenčního jednání. Vadou A může být i nevyhovující nastavení infrastruktury mající vliv na vytížení infrastruktury Objednatele/Organizační složky, nikoliv však její funkčnost a dostupnost.

- **Vada B (střední)** – nefunkčnost některé z významných komponent Řešení mající dopady na funkčnost Řešení a schopnost realizovat videokonferenční jednání. Videokonferenční jednání sice lze sestavit pouze v omezeném rozsahu nebo vůbec. Za vadu B se též považuje, je-li kvalita videokonferenčního jednání snižena po celou dobu přenosu, případně pokud opakovaně dochází k výpadkům spojení nebo některé z komponent. Vadou B mohou být i výpadky infrastruktury Objednatele/Organizační složky v důsledku její nevyhovující konfigurace.
- **Vada C (kritická)** – úplná nefunkčnost videokonferenčního řešení jako celku spočívající ve výpadku videokonferenční infrastruktury či nahrávacího zařízení, výpadku videokonferenčního zařízení, či jeho příslušenství v dané Jednací síni znemožňující vedení videokonferenčního jednání, případně pořízení jeho záznamu. Může se též jednat o vadu B projevující se ve více Jednacích síních dané Organizační složky/Objednatele. Jednání v Jednací síni není možné uskutečnit, a to ani v omezeném rozsahu. V důsledku této vady může dojít k odročení jednání nebo k jeho opakování.

9.4 Dodavatel garantuje opravy vad v těchto termínech:

- **Garantovaná oprava vady A** – do 14 dnů od přijetí hlášení, a to uvedením videokonferenčního zařízení vč. příslušenství, resp. videokonferenční či nahrávací infrastruktury do plně funkčního stavu odpovídajícího stavu zařízení před hlášením vady. V případě, že to povaha vady umožňuje, je Dodavatel oprávněn do budovy Objednatele/Organizační složky doručit pouze náhradu za vadnou komponentu a Oprávněný pracovník OS provede její výměnu; odpovědnost Dodavatele za vady a jakost tím není dotčena. Dodavatel však vždy garantuje odstranění vady A do 14 dnů od nahlášení.
- **Garantovaná oprava vady B** – do 7 dnů od přijetí hlášení, a to uvedením videokonferenčního zařízení vč. příslušenství, resp. videokonferenční či nahrávací infrastruktury do plně funkčního stavu odpovídajícího stavu zařízení před výskytem vady. V případě, že to povaha vady umožňuje, je Dodavatel oprávněn do budovy Objednatele/Organizační složky doručit pouze náhradu za vadné komponenty a Oprávněný pracovník OS provede jejich výměnu; Dodavatelova odpovědnost za vady a jakost tím není dotčena. Dodavatel však vždy garantuje vyřešení vady B do 7 dnů od nahlášení.
- **Garantovaná oprava vady C** – do 3 dnů od přijetí hlášení, a to uvedením videokonferenčního zařízení vč. příslušenství, resp. videokonferenční či nahrávací infrastruktury do plně funkčního stavu odpovídajícího stavu zařízení před výskytem vady.

U vady C je vždy vyžadována návštěva technika Dodavatele u Objednatele/na příslušné Organizační složce, nebo servisní zásah technika vzdáleným přístupem na infrastrukturu Objednatele.

- 9.5 Objednatel popíše vadu, stanoví její kategorii a uvede, jak se projevuje, včetně uvedení zařízení, na kterém se reklamovaná vada projevuje.
- 9.6 Dodavatel a Organizační složka (případně Objednatel) si mohou v konkrétním případě písemně dohodnout delší lhůtu pro odstranění vady.
- 9.7 Za účelem vyloučení pochybností Strany uvádějí, že Dodavatel se při odstraňování vad v rámci Servisní činnosti zavazuje k řešení chyb, nestability, výkonnostních problémů a opravě nestandardního chování videokonferenčního Řešení.

Článek 10

Servisní podmínky – obecná ustanovení

- 10.1 Objednatel a Dodavatel se dohodli, že **příjem hlášení** vady bude v režimu 5x8 v pracovních dnech od 8:00 do 16:00 hod. Pracovním dnem je míněn kterýkoli den, kromě soboty a neděle a dnů, na něž připadá státní svátek nebo ostatní svátek podle platných a účinných právních předpisů České republiky.
- 10.2 Nahlášení vady bude provedeno e-mailem, telefonicky nebo pomocí automatizovaného systému pro řízení požadavků (Service Desk systémem Dodavatele). Nahlášení vady bude vždy obsahovat:
- identifikaci Organizační složky, v jejíž Jednací síni se projevila vada,
 - kontaktní údaje na příslušnou Organizační složku (telefon a e-mail),
 - identifikaci Jednací síně (název Organizační složky, adresu Jednací síně a její označení),
 - identifikace zařízení, na němž se vada projevila,
 - popis vady a její zařazení do kategorie.
- 10.3 Smluvní strany se dohodly, že **reakční doba** na nahlášenou vadu, tj. komunikace s dotčenou Organizační složkou e-mailem s tím, že Objednatel bude v kopii této komunikace, je nejvýše 3 hodiny v pracovních dnech při nahlášení vady do 13:00. V případě nahlášení vady po 13:00 hodině je tato reakční doba nejpozději v 8:00 následujícího pracovního dne.
- 10.4 V záruční době odstraní Dodavatel na své náklady a nebezpečí všechny vady předmětu plnění, které budou Objednatelem anebo Organizační složkou zjištěny během záruční doby, bez ohledu na to, zda půjde o vady způsobené vadami materiálu anebo o vady vzniklé v důsledku nekvalitního provedení prací.
- 10.5 Dodavatel určuje a plně odpovídá za stanovení postupu odstranění vady, za stanovení posloupnosti jednotlivých činností. Stanovení doby servisního zásahu musí být projednáno s Organizační složkou a musí být v souladu se lhůtami sjednanými a uvedenými v této Rámcové dohodě. K tomu je Organizační složka povinna poskytnout potřebnou součinnost. V případě, že Objednatel nebo Organizační složka nezabezpečí Dodavatelem požadovanou součinnost (zpřístupnění servisovaných zařízení, poskytnutí potřebných informací apod.), bude prodloužena lhůta pro odstranění vady o dobu prodlžení Objednatele nebo Organizační složky s poskytnutím součinnosti.
- 10.6 Reklamace musí být podána do konce záruční doby. Taková reklamace je považována za včasnou.
- 10.7 Strany sjednávají, že veškeré nahrazované komponenty zůstanou vždy bezúplatně Organizační složce nebo Objednateli.
- 10.8 Objednatel požaduje, aby v případě, že vadná komponenta obsahuje paměťové médium (pevný disk, paměťovou kartu, CD/DVD apod.), na kterém mohou být uložena data Organizačních složek/Objednatele nebo záznamy z jednání Organizační složky/Objednatele, nebo je vada detekována přímo na takovémto paměťovém médiu, zůstala tato paměťová média vždy bezúplatně Organizační složce/Objednateli; paměťové médium nesmí opustit prostory Organizační složky/Objednatele.

- 10.9 Není-li paměťové médium poškozeno (nevykazuje vady), je Dodavatel oprávněn požadovat po dotčené Organizační složce/Objednatel jeho instalaci do vyměněné nebo opravené komponenty.
- 10.10 Organizační složka/Objednatel je oprávněn vyměnit uživatelsky vyměnitelnou komponentu dle Přílohy č. 4 (*Uživatelsky vyměnitelné komponenty*), nebo jestliže Dodavatel s touto výměnou písemně souhlasí; Dodavatelova odpovědnost za vady a jakost, jakož ani jeho povinnost uvést původní komponenty do bezvadného stavu v termínech dle této Rámcové dohody tím není dotčena.
- 10.11 Po provedení servisní činnosti bude pověřenými zástupci Objednatele/Organizační složky a Dodavatele sepsán Protokol o provedení servisní činnosti dle Přílohy č. 9 (*Protokol o provedení servisní činnosti*) této Rámcové dohody, který bude spolu s kopií formuláře pro hlášení servisního požadavku přílohou měsíčního výkazu servisních zásahů.
- 10.12 Za účelem vyloučení pochybností Strany výslovně uvádějí, že Dodavatel je povinen na veškeré nahlášené vady reagovat a vyřešit je ve lhůtách dle Článku 9 a tohoto Článku 10, tzn. i vady, které spadají do mimozáručního servisu.
- 10.13 Cenu za servis, jehož potřeba vznikla z důvodů, které nemají původ v komponentě nebo v instalovaném Řešení nebo v porušení povinnosti Dodavatele, za mimozáruční servis hradí příslušná Organizační složka v souladu s Článkem 15 a Článkem 16.3.

Článek 11

Servisní podmínky – mimozáruční servis

- 11.1 Mimozáruční servisní činnost je činností nespádající pod záruční servis na komponenty nebo řešení, které je v záruce. Dodavatel ji provádí na zařízeních instalovaných Dodavatelem v Jednacích síních nebo zakoupených Objednatelem nebo Organizační složkou od Dodavatele v souladu se specifikací servisních činností a v časech dle této Rámcové dohody.
- 11.2 Cenu za mimozáruční servis hradí příslušná Organizační složka, a to v souladu s Článkem 16.3.

Článek 12

Maintenance

- 12.1 Dodavatel se zavazuje zajistit pro Objednatele a Organizační složky Maintenance, kterou se pro účely této Rámcové dohody rozumí podpora Řešení, včetně videokonferenční infrastruktury, SW a HW spočívající zejména v:
- (a) sledování vzniku/existence nejnovějších verzí (update, upgrade, patchů apod.) zejména uvolněných výrobcem nebo dodavatelem implementovaného řešení nebo dle jeho doporučení, a jejich bezodkladné nahlášení Objednateli,
 - (b) provedení (instalace) aktualizací, update, upgrade, patchů SW a firmware audiovizuální, videokonferenční a nahrávací infrastruktury apod. na pokyn Objednatele, včetně zavádění nových licencí a registrace nových prvků spravované videokonferenční infrastruktury,
 - (c) hlídání plné funkčnosti videokonferenční infrastruktury a kompatibility Řešení s dalšími systémy a aplikacemi Objednatele/Organizačních složek,

- (d) řešení chyb, nestability, výkonnostních problémů a opravy nestandardního chování SW infrastruktury nebo spravovaných koncových zařízení,
 - (e) podpoře Objednateli při nasazení nových verzí instalovaného SW.
- 12.2 Nasazení nových verzí instalovaného SW a firmware se bude řídit doporučeními a licenčními podmínkami výrobce videokonferenčních setů, příslušenství a infrastruktury. Dodavatel se zavazuje respektovat tato doporučení a pokyny po celou dobu trvání Rámcové dohody, a to v rozsahu, který je definován licenčními právy Objednatele na základě jím uzavíraných smluv. O těchto smluvních ujednáních bude Objednatel Dodavatele pravidelně informovat.
- 12.3 Dodavatel je povinen evidovat činnosti dle tohoto Článku 12 v měsíčním výkazu, na který se použije obdobně ujednání Článku 13.20.

Článek 13

Služby na objednávku

- 13.1 Služby na objednávku sestávají zejména, nikoliv však výlučně, z řešení rozvojových požadavků vzniklých v souvislosti s provozem dodaného Řešení. Na základě Služeb na Objednávku bude provedeno i plnění dle Článku 1.2 písm. a) a písm. b). Dodavatel je povinen Objednateli poskytovat Služby na objednávku na základě dílčích smluv uzavřených mezi Objednatelem a Dodavatelem na základě Objednávek Objednatele odsouhlasených Dodavatelem („**Dílčí smlouva**“).
- 13.2 Dodavatel nesmí poskytnout Službu na objednávku podle tohoto Článku 13 na základě objednávky Organizační složky.
- 13.3 Každá Dílčí smlouva se řídí touto Rámcovou dohodou a ustanovení této Rámcové dohody mají přednost před odchýlnými ustanoveními Dílčí smlouvy. Pokud bude Dílčí smlouva splňovat podmínky zakládající povinnost uveřejnění takové Dílčí smlouvy prostřednictvím registru smluv dle ZRS, nabývá taková Dílčí smlouva účinnosti nejdříve uveřejněním příslušné Dílčí smlouvy prostřednictvím registru smluv dle ZRS.
- 13.4 Nejmenší účtovatelná jednotka je jedna (1) Člověkohodina skutečně strávená na plnění Dílčí smlouvy.
- 13.5 Objednatel není povinen uzavřít byt' jedinou Dílčí smlouvu nebo objednat jakékoliv Služby na objednávku.
- 13.6 Uzavírání Dílčích smluv. Sjednání Dílčích smluv bude zpravidla probíhat následovně:
- (a) Objednatel je v době trvání této Rámcové dohody oprávněn kdykoli zaslat Dodavateli zadání na poskytnutí Služeb na objednávku, a to formou doručení písemného zadání na adresu Kontaktní osoby Dodavatele pro technické otázky Rámcové dohody („**Zadání**“). Součástí Zadání mohou být rovněž základní akceptační kritéria. Zadání není návrhem na uzavření smlouvy. Zadání může učinit pouze Objednatel.
 - (b) Neurčí-li Objednatel v Zadání lhůtu delší, nebo nedohodnou-li se Strany jinak, zavazuje se Dodavatel do deseti (10) pracovních dnů od doručení Zadání Dodavateli doručit v písemné formě Kontaktní osobě Objednatele pro technické otázky cenovou nabídku na realizaci Zadání, která musí obsahovat minimálně:
 - (i) odkaz na tuto Rámcovou dohodu;

- (ii) označení Stran;
- (iii) předmět Služeb na objednávku včetně jejich specifikace;
- (iv) termín plnění (harmonogram);
- (v) dopad na stávající řešení;
- (vi) návrh konceptu technického řešení včetně uživatelského a případně licenčního zajištění Objednatele;
- (vii) požadavky na součinnost Objednatele a třetích osob;
- (viii) vymezení Objednatele/Organizačních složek a případně i konkrétních Jednacích síní, kterých se nabídka týká, včetně požadavků na součinnost Objednatele/Organizačních složek;
- (ix) cenovou nabídku vycházející z ceny za jeden (1) Člověkoden, resp. za jednu (1) Člověkohodinu strávenou na poskytování Služby na objednávku uvedené v Příloze č. 6 (*Cenový list komponent bez instalace a dopravy*), která bude určena na základě poctivě a v dobré víře Dodavatelem uskutečněného posouzení pracnosti popptávané Služby na objednávku. Cenová nabídka bude uvedena včetně rozpadu na jednotlivé úkony či položky;
- (x) případně i specifická akceptační kritéria pro předmět příslušných Služeb na objednávku, která odpovídají, resp. vycházejí ze základních akceptačních kritérií uvedených v Zadání, a které Dodavatel předem projednal s oprávněnou osobou Objednatele

(„**Nabídka**“).

- (c) Doba platnosti Nabídky je vždy minimálně třicet (30) dnů ode dne jejího doručení Objednateli. V případě, že v Nabídce chybí některá z výše uvedených náležitostí (s výjimkou akceptačních kritérií), nemá tato skutečnost vliv na závaznost Nabídky pro Dodavatele. Strany se zavazují takovou náležitost po vzájemné dohodě bezodkladně do Nabídky, nebo do Dílčí smlouvy, byla-li již uzavřena, dodatkem doplnit. V případě, že nebyla základní Akceptační kritéria uvedena v Zadání, Nabídce, Dílčí smlouvě, ani se na nich Strany dodatečně nedohodly, platí, že se Strany dohodly na tom, že Akceptačními kritérii budou jakékoliv podmínky a kritéria, která musí Služba na objednávku splňovat, aby taková Služba na objednávku nebo jakékoliv výstupy takové Služby na objednávku mohly sloužit svému účelu uvedenému v Zadání, objednávce či Dílčí smlouvě nebo z nich jinak vyplývající.
 - (d) Nebude-li Nabídka doručena Dodavatelem Objednateli kompletní (tzn. obsahující veškeré náležitosti dle ujednání písm. (b) tohoto Článku 13.6 bez uvedení objektivních důvodů, bude považována za nedoručenou ve stanovené lhůtě.
 - (e) Na základě Objednávky Objednatele, která představuje odsouhlasení Nabídky doručené Dodavateli v písemné formě („**Objednávka**“), se Dodavatel zavazuje poskytovat Služby na objednávku uvedené v Nabídce. Dílčí smlouva je uzavřena doručením Objednávky Dodavateli. Objednávku je oprávněna učinit Kontaktní osoba Objednatele pro věci obchodní.
- 13.7 Součástí Služeb na objednávku jsou i taková plnění, která nejsou výslovně uvedena v Zadání či Dílčí smlouvě, ale poskytnutí těchto plnění je nezbytné k realizaci příslušné Služby na objednávku a Dodavatel jako odborník o nutnosti poskytnutí takových plnění věděl, nebo měl

vědět. Pro vyloučení pochybností, cena za Služby na objednávku již zahrnuje odměnu za taková dodatečná plnění.

- 13.8 V případě, že je v rámci již uzavřených Dílčích smluv nezbytné provést další činnosti, nebo naopak je účelné konkrétní činnosti neprovádět, uzavřou v dané věci Strany písemný dodatek. Součástí Dílčí smlouvy jsou i podmínky stanovené v této Rámcové dohodě, nestanoví-li Strany výslovně, že se konkrétní Články této Rámcové dohody na konkrétní Dílčí smlouvu neuzijí.
- 13.9 Pro zamezení pohybnostem odměna za provedení Služeb na objednávku dle uzavřené Dílčí smlouvy je stanovena jako maximální možná a nepřekročitelná částka, nedojde-li k její úpravě formou dodatku k Dílčí smlouvě. DPH bude uplatněna ve výši dle právních předpisů platných a účinných ke dni zdanitelného plnění.
- 13.10 Je-li součástí poskytování Služeb na objednávku provedení analýzy, návrhu řešení, implementační analýzy, nebo obdobného dokumentu, který bude sloužit jako podklad k dalšímu poskytování Služeb na objednávku na základě konkrétní Dílčí smlouvy, pak po provedení Akceptačního řízení takového dokumentu s uvedením výroku „Akceptováno“ musí veškeré další výstupy poskytování Služeb na objednávku dle příslušné Dílčí smlouvy splňovat rovněž veškeré další podmínky a kritéria stanovené v takovém konkrétním dokumentu, týká-li se jich.
- 13.11 Dodavatel předá výstup Služby na objednávku v termínu sjednaném Dílčí smlouvou. O tomto předání bude sepsán předávací protokol. Jsou-li vady výstupu zjevné při jeho předání, Objednatel tyto výhrady uvede do předávacího protokolu. Jedná-li se o vady výstupu Služeb na objednávku, které znemožňují jeho užívání pro sjednaný účel, Objednatel výstup Služby na objednávku odmítne převzít. Dodavatel je povinen vady výstupů Služeb na objednávku odstranit do 7 dnů od jejich uplatnění.
- 13.12 Od převzetí výstupu Služeb na objednávku bude po dobu 30 dní probíhat akceptační řízení, během kterého Objednatel posoudí soulad výstupu s Dílčí smlouvou a Rámcovou dohodou. Toto akceptační řízení bude zakončeno podpisem akceptačního protokolu. Součástí akceptačního protokolu budou veškeré dokumenty související se Službou na objednávku, zejména popis nastavení řešení, návody, instalační a konfigurační soubory, aktualizovaná podrobná technická specifikace, došlo-li ke změnám, které mají vliv na její obsah, a případně i prohlášení Dodavatele o předání všech potřebných licencí.
- 13.13 Je-li v rámci Služeb na objednávku plněno po částech, které mají být postupně předávány Objednateli, proběhne předávací a akceptační řízení dle předchozích ujednání 13.11 a 13.12 přiměřeně vždy pro každou takovou dílčí část, nedohodnou-li se Strany výslovně jinak.
- 13.14 Vlastnické právo k výstupům, případně k dílu vytvořeným v rámci Služeb na objednávku přechází na Objednatele dnem úspěšného skončení akceptačního řízení takového výstupu, tzn. akceptací bez výhrad Objednatele. Okamžikem předání částí díla přechází na Objednatele právo předanou část díla užívat. Nepodléhá-li věc akceptačnímu řízení, přechází vlastnické právo k ní na Objednatele okamžikem předání.
- 13.15 Ukončení Dílčích smluv. Smluvní vztah založený Dílčí smlouvou může být před jeho splněním ukončen:
- (a) způsoby a z důvodů, za jakých může zaniknout tato Rámcová dohoda, přičemž ustanovení Článku 27 se užití přiměřeně;
 - (b) odstoupením Objednatele v případě, že u Služby na objednávku poskytované na základě takové Dílčí smlouvy dojde odmítnutí převzetí výstupu Objednatelem z důvodu zjevných vad nebo k vyznačení „**Neakceptováno**“ v rámci Akceptačního řízení a Dodavatel ani

- v dodatečně přiměřené lhůtě, ne však delší než třicet (30) dnů, není-li sjednáno jinak, vady Služeb na objednávku uvedené v akceptačním protokolu Objednatelem ve formě výhrad neodstraní; a/nebo
- (c) odstoupením Objednatele v případě, že u Služby na objednávku poskytované na základě takové Dílčí smlouvy dojde k vyznačení „**Akceptováno s výhradou**“ v rámci Akceptačního řízení a Dodavatel ani v dodatečně přiměřené lhůtě, ne však delší než třicet (30) dnů, není-li sjednáno jinak, nezjedná nápravu.
- 13.16 V případech ukončení odstoupením se ruší Dílčí smlouva od samého počátku, přičemž pokud bylo předmětem Služeb na objednávku sjednaných v rámci Dílčí smlouvy provedení jakýchkoliv zásahů do videokonferenčního řešení, je Dodavatel povinen na základě případného pokynu Objednatele takové zásahy odstranit a videokonferenční řešení uvést do stavu před zahájením poskytování Služeb na objednávku dle příslušné Dílčí smlouvy, přičemž Dodavatel tak učiní bezúplatně v případě odstoupení ze strany Objednatele, nebo za cenu a podmínek pro Služby na objednávku a Cenu Služeb na objednávku, v případě odstoupení ze strany Dodavatele.
- 13.17 V případě, kdy Objednatel nedá pokyn Dodavateli k odstranění zásahů ve smyslu předchozího Článku 13.16, je Dodavatel povinen připravit soupis nedokončených plnění poskytování Služeb na objednávku k předpokládanému dni zániku smluvního závazkového vztahu založeného konkrétní Dílčí smlouvou a návrh postupu potřebného pro jejich dokončení. Dále je v takovém případě Dodavatel povinen protokolárně provést za součinnosti Objednatele inventarizaci veškerých plnění provedených Dodavatelem ke dni ukončení Dílčí smlouvy. Součástí provedené inventarizace bude finanční hodnota doposud provedeného plnění Dodavatelem, přičemž taková hodnota doposud poskytnutého plnění bude Stranami určena v souladu s Článkem 16.
- 13.18 V případě jednostranného ukončení Rámcové dohody jako celku zanikají i všechny účinné Dílčí smlouvy, nestanoví-li Objednatel, že na splnění některých nebo všech Dílčích smluv trvá. V takovém případě zůstávají takové Dílčí smlouvy platné a účinné, přičemž práva a povinnosti Stran v Dílčích smlouvách neupravené se budou do splnění Dílčích smluv řídit zněním ustanovení Rámcové dohody. Jednostranné ukončení Rámcové dohody jako celku nemá vliv na již skončené Dílčí smlouvy.
- 13.19 Zánik smluvního vztahu založeného Dílčí smlouvou se nijak nedotýká trvání smluvních vztahů založených jinými Dílčími smlouvami a Rámcovou dohodou. Rámcová dohoda a jednotlivé Dílčí smlouvy nepředstavují závislé smlouvy ve smyslu § 1727 Občanského zákoníku.
- 13.20 Poskytování Služeb na objednávku a stav plnění jednotlivých Dílčích smluv je Dodavatel povinen evidovat zpětně za každý kalendářní měsíc poskytování Služeb v rámci měsíčního výkazu, který je povinen doručit Objednateli vždy do 10. dne následujícího kalendářního měsíce.
- 13.21 Je-li součástí poskytování Služeb na objednávku rozvoj, je Dodavatel povinen poskytovat plnění dle této Rámcové dohody rovněž k výstupům takového rozvoje, a to ode dne jejich akceptace.

Článek 14

Odborné školení

- 14.1 Odborné školení je vždy v rozsahu nejméně 1 člověkodenní, a to na objednávku Objednatele. Dodavatel nesmí poskytnout odborné školení podle tohoto Článku na základě objednávky Organizační složky.

- 14.2 Školitel Dodavatele seznámí zástupce Objednatele s aktualitami, které byly provedeny od posledního školení, a to jak v oblasti HW, tak SW.
- 14.3 Školitel dále proškolí, a to i prakticky, zástupce Objednatele o tom, jakým způsobem demontovat, nahradit a následně zapojit jednotlivé komponenty definované v Příloze č. 4 (*Uživatelsky vyměnitelné komponenty*), seznámí je s vnitřní logikou systému a způsobem, jak nastavovat softwarový systém.
- 14.4 Školitel dále seznámí účastníky s nejčastějšími vadami a jejich řešením, včetně praktické ukázky a procvičení.
- 14.5 Místem konání odborného školení může být Praha, Brno, Kroměříž.

Článek 15

Nákup jednotlivých komponent

- 15.1 Objednatel nebo Organizační složka mohou objednat jednotlivé komponenty, z nichž sestává dodávané Řešení, nebo které jsou pro funkčnost Řešení nezbytné, a to za ceny uvedené v Příloze č. 6 (*Cenový list komponent bez instalace a dopravy*). Pokud bude objednávka splňovat podmínky zakládající povinnost uveřejnění takové objednávky prostřednictvím registru smluv dle ZRS, nabývá taková objednávka účinnosti nejdříve jejím uveřejněním prostřednictvím registru smluv.
- 15.2 Objedná-li Organizační složka/Objednatel od Dodavatele jednotlivou komponentu, jež bude zapojena či instalována do Dodavatelem dodávaného a spravovaného Řešení, musí být instalována Dodavatelem, ledaže se jedná o komponentu uvedenou v Příloze č. 4 (*Uživatelsky vyměnitelné komponenty*) nebo s instalací komponenty Organizační složkou/Objednatelem Dodavatel písemně souhlasí; Dodavatelova odpovědnost za vady a jakost tím není dotčena.
- 15.3 Platbu za objednané komponenty hradí subjekt, jenž vystavil objednávku.

Článek 16

Cena předmětu plnění a způsob její úhrady

- 16.1 Za poskytování plnění dle této Rámcové dohody, resp. dle objednávek a Dílčích smluv, náleží Dodavateli odměna ve výši dle povahy a rozsahu poskytovaného plnění.
- 16.2 Ceny uvedené v cenovém listu v Příloze č. 5 (*Cenový list včetně dopravy a instalace do Jednací síně*) jsou nejvýše přípustné a konečné. Veškeré výdaje Dodavatele související s dodávkou příslušenství videokonferenčních setů a implementací videokonferenčního řešení vč. servisní podpory dle této Rámcové dohody, a objednávek (včetně odměny za poskytnutí licencí či podlicencí poskytovaných v souvislosti s plněním dle této Rámcové dohody, veškerého materiálu, práce, balení, poplatků, doručení do míst dodání, ubytování, cesty a práce technika a záručního servisu atd.), jsou již zahrnuty v jednotlivých položkách cenového listu v Příloze č. 5 (*Cenový list včetně dopravy a instalace do Jednací síně*).
- 16.3 Cena mimozáručního servisu a ostatních objednávek bude vypočítána dle cen uvedených v Příloze č. 6 (*Cenový list komponent bez instalace a dopravy*), která obsahuje rozpis ceny jednotlivých komponent bez instalace a cenu 1 člověkohodiny práce odborného pracovníka. Cena dojezdu včetně času stráveného pracovníkem Dodavatele na cestě je uvedena v Příloze č.

- 1 (Seznam Organizačních složek). Ceny uvedené v Příloze č. 1 a v Příloze č. 6 jsou nejvýše přípustné a konečné.
- 16.4 Služby údržby a podpory, včetně Maintenance dle Článku 12, budou Dodavatelem poskytovány za měsíční paušální úhradu („**měsíční paušál**“), který za kalendářní měsíc odpovídá částce uvedené v závěru Přílohy č. 6 (*Cenový list komponent bez instalace a dopravy*),
- 16.5 Cena Služeb na objednávku je sjednána vždy v příslušné Dílčí smlouvě dle Článku 13.
- 16.6 Objednatel ani Organizační složky neposkytují zálohy a ani jedna Strana ani Organizační složka neposkytla ani neposkytne druhé smluvní straně závdavek.
- 16.7 Změna ceny dle tohoto Článku je přípustná pouze v případě změny zákonem stanovené sazby DPH, na základě písemného dodatku, podepsaného k tomu oprávněnými zástupci obou Smluvních stran. Ke sjednané ceně bez DPH se připočte daň z přidané hodnoty ve výši stanovené právními předpisy platnými ke dni uskutečnění zdanitelného plnění.
- 16.8 Dodavatel je oprávněn vystavit fakturu, jejímž předmětem je:
- (a) cena za Vybavení jednacích sání v souladu s Instalačním projektem a Článkem 16.2 dle Přílohy č. 5 (*Cenový list včetně dopravy a instalace do Jednací sání*) po podpisu příslušného akceptačního protokolu s výrokem Objednatele/Organizační složky „akceptováno“;
 - (b) cena komponent, včetně školení, odborného školení a projektu implementace dle Přílohy č. 6 (*Cenový list komponent bez instalace a dopravy*) a cena za dojezd po podpisu příslušného předávacího protokolu,
 - (c) měsíční paušál měsíčně zpětně za uplynulý kalendářní měsíc. Pokud doba poskytování služeb údržby a podpory, včetně Maintenance v rámci měsíčního paušálu nezačíná či nekončí prvním, resp. posledním dnem kalendářního měsíce, bude platba měsíčního paušálu za příslušný kalendářní měsíc snížena o alikvotní část.
 - (d) cena Služeb na objednávku po podpisu příslušného akceptačního protokolu bez výhrad Objednatele.
- 16.9 Objednatel výslovně upozorňuje, že Dodavateli bude za instalaci (resp. implementaci) proplacena cena v souladu se schváleným instalačním projektem na příslušnou Jednací síň (resp. v souladu se schváleným Implementačním projektem).
- 16.10 Splatnost faktury je sjednána na 30 dnů ode dne doručení příslušné faktury Objednateli nebo Organizační složce.
- 16.11 Platba bude provedena bankovním převodem a za den úhrady se považuje den odepsání fakturované částky z účtu Objednatele nebo Organizační složky ve prospěch účtu Dodavatele.
- 16.12 Nebude-li faktura splňovat předepsané nebo sjednané náležitosti, je Objednatel nebo Organizační složka oprávněn/oprávněna ji ve lhůtě splatnosti vrátit Dodavateli. Po doručení opravené faktury Objednateli nebo Organizační složce běží nová lhůta splatnosti.
- 16.13 V případě prodlení Objednatele nebo Organizační složky s platbou faktury má Dodavatel právo požadovat úhradu úroku z prodlení dle zvláštního právního předpisu v platném znění (nařízení vlády č. 351/2013 Sb.).

16.14 Daňový doklad bude vždy obsahovat písmena a) až c) a dále dle povahy fakturovaného plnění:

- a) náležitosti stanovené § 435 zák. č. 89/2012Sb., občanský zákoník,
- b) náležitosti stanovené zák. č. 235/2004 Sb., o dani z přidané hodnoty, ve znění pozdějších předpisů,
- c) evidenční číslo Rámcové dohody
- d) číslo objednávky Objednatele nebo Organizační složky,
- e) předávací a akceptační protokol, v němž Objednatel nebo Organizační složka nemá k předanému předmětu plnění výhrady,
- f) měsíční výkaz nákupu jednotlivých komponent,
- g) měsíční výkaz servisních zásahů,
- h) měsíční výkaz odborných školení Objednatele,
- i) měsíční výkaz činností v rámci Maintenance.

16.15 Služby na objednávku budou fakturovány samostatně vždy po dokončení a akceptaci výstupu (objednaného plnění). Daňový doklad bude vždy obsahovat:

- a) náležitosti stanovené § 435 zák. č. 89/2012Sb., občanský zákoník,
- b) náležitosti stanovené zák. č. 235/2004 Sb., o dani z přidané hodnoty, ve znění pozdějších předpisů,
- c) evidenční číslo Rámcové dohody,
- d) číslo Objednávky Objednatele a
- e) kopie akceptačního protokolu výstupu Služeb na objednávku, v němž Objednatel nemá k plnění výhrady.

Článek 17

Práva a povinnosti Stran

- 17.1 Tato dohoda má povahu dohody rámcové. Jednotlivá řešení konkrétních instalací dodávky příslušenství videokonferenčních setů a implementaci videokonferenčního řešení vč. servisní podpory bude Dodavatel poskytovat v souladu s touto Rámcovou dohodou na základě objednávek.
- 17.2 Objednatel a Organizační složky se zavazují poskytovat Dodavateli součinnost nezbytnou pro řádné plnění poskytované na základě objednávek.
- 17.3 Strany se zavazují vzájemně spolupracovat a poskytovat si informace potřebné pro řádné plnění svých závazků. Strany jsou povinny informovat druhou Stranu o veškerých skutečnostech, které jsou nebo mohou být důležité pro řádné plnění této Rámcové dohody.

- 17.4 Dodavatel je povinen Objednateli neprodleně oznámit jakoukoliv skutečnost, která by mohla mít, byť i jen částečně, vliv na schopnost Dodavatele plnit jeho povinnosti vyplývající z Rámcové dohody nebo z objednávek. Takovým oznámením však Dodavatel není zbaven povinnosti nadále plnit své závazky vyplývající z Rámcové dohody či dle objednávky.
- 17.5 Dodavatel se zavazuje, že bude poskytovat plnění řádně a včas, na profesionální úrovni, se svědomitostí řádného hospodáře, s potřebnou odbornou péčí a podle všeobecně uznávaných etických a jiných pravidel a že výsledky jeho činnosti budou odpovídat podmínkám určeným v této Rámcové dohodě, v objednávkách či v dalších pokynech Objednatele nebo Organizačních složek.
- 17.6 Dodavatel se zavazuje po dobu realizace jednotlivého plnění umožnit Objednateli anebo Organizační složce průběžnou kontrolu řádného plnění. Dodavatel je v takovém případě povinen na písemnou výzvu Objednatele nebo Organizační složky předložit dosavadní výsledky své práce na realizovaném plnění v konkrétní Jednací síni ve lhůtě do 1 pracovního dne ode dne doručení této výzvy. Pokud Objednatel nebo Organizační složka při provádění této kontroly zjistí, že Dodavatel postupuje v rozporu se svými povinnostmi, je oprávněn požadovat v jím stanovené lhůtě odstranění zjištěných nedostatků na náklady Dodavatele a řádnou realizaci tohoto plnění.
- 17.7 Dodavatel se zavazuje poskytovat Objednateli plnění dle Rámcové dohody osobně prostřednictvím členů Realizačního týmu dle Článku 19 a Přílohy č. 7 (*Realizační tým a Kontaktní osoby*) („**Realizační tým**“) a poddodavatelů dle Článku 18 a Přílohy č. 8 (*Seznam Poddodavatelů*) („**Poddodavatelé**“).
- 17.8 Dodavatel se zavazuje zajistit, aby při plnění této Rámcové dohody, resp. objednávek, nedošlo z jeho strany k poškození dobrého jména či pověsti Objednatele.
- 17.9 Dodavatel vykonává práce v určených Jednacích síních v časech dle pokynu Organizační složky či Objednatele, a to i mimo pracovní dobu.
- 17.10 Bude-li třeba vykonávat práce s vyšší mírou hluku, která by mohla rušit běžný provoz, je Dodavatel povinen na tuto skutečnost Objednatele či Organizační složku předem upozornit a dohodnout časy, ve kterých budou tyto práce vykonávány.
- 17.11 Dodavatel je povinen mít k dispozici komponenty nezbytné pro provedení instalací dodávek Vybavení Jednacích síní, jež jsou objednány v následujících 2 kalendářních měsících.
- 17.12 Nedodrží-li Organizační složka termíny a povinnosti stanovené Rámcovou dohodou nebo objednávkou, dohodne nový termín jí nadřízená organizační složka, případně Objednatel s Dodavatelem na návrh Dodavatele. Nebude-li zpřístupněna žádná Jednací síň, uhradí Organizační složka Dodavateli cestu technika dle Přílohy č. 1 (*Seznam Organizačních složek*).

Článek 18

Účast Poddodavatelů

- 18.1 V Příloze č. 8 (*Seznam Poddodavatelů*) jsou uvedeni Poddodavatelé, které bude Dodavatel využívat k realizaci plnění dle této Rámcové dohody, včetně informací o části Služeb, pro které budou příslušní Poddodavatelé využíváni. Realizací subdodávek se rozumí i poskytnutí oprávnění (např. licence) Objednateli ze strany třetích osob.
- 18.2 Dodavatel v plném rozsahu odpovídá za zapojení a činnost Poddodavatelů. Ohledně práv a povinností Poddodavatelů, jejich zaměstnanců, členů a členů statutárního orgánu se dále

obdobně použijí ustanovení Rámcové dohody o právech a povinnostech Dodavatele a členů Realizačního týmu.

- 18.3 Využití nového Poddodavatele, změnu Poddodavatele či rozsahu jeho využití musí předem písemně odsouhlasit Objednatel. V těchto případech není nutné uzavírat dodatek k Rámcové dohodě.
- 18.4 Při poskytování plnění Poddodavatelem má Dodavatel odpovědnost, jako by plnění poskytoval sám.
- 18.5 Poddodavatelé, jejichž prostřednictvím Dodavatel prokazoval kvalifikaci ve Veřejné zakázce, je Dodavatel povinen využívat při plnění Rámcové dohody po celou dobu jejího trvání v rozsahu, v jakém jimi prokazoval kvalifikaci. Poddodavatele, jimiž Dodavatel prokazoval kvalifikaci ve Veřejné zakázce, lze vyměnit, pouze pokud budou nahrazeni osobami splňujícími kvalifikaci požadovanou ve Veřejné zakázce ve stejném rozsahu jako nahrazovaní Poddodavatelé.
- 18.6 Objednatel je oprávněn uzavřít jakékoliv smlouvy s příslušnými Poddodavateli týkající se předmětu Rámcové dohody. Dodavatel se zavazuje, že ve smlouvách uzavřených s Poddodavateli nevyloučí či neomezí oprávnění Poddodavatelů vstoupit do smluvních vztahů s Objednatelem, a to také včetně jakéhokoli omezení případného jednání Poddodavatelů s Objednatelem či třetími osobami o poskytnutí takových služeb v době trvání smluvního závazkového vztahu založeného Rámcovou dohodou.

Článek 19

Realizační tým a Kontaktní osoby

- 19.1 Dodavatel se zavazuje poskytovat plnění z Rámcové dohody prostřednictvím členů Realizačního týmu uvedených v Příloze č. 7 (*Realizační tým a Kontaktní osoby*) tak, aby jednotliví členové Realizačního týmu prováděli činnosti na pozicích dle jejich odbornosti (role) uvedené v Příloze č. 7 (*Realizační tým a Kontaktní osoby*) a v rozsahu, který těmto rolím běžně odpovídá.
- 19.2 Členy Realizačního týmu, jejichž prostřednictvím Dodavatel prokazoval kvalifikaci ve Veřejné zakázce, musí Dodavatel využívat při plnění Rámcové dohody po celou dobu jejího trvání v rozsahu, v jakém jimi prokazoval kvalifikaci, ledaže dojde ke změně člena Realizačního týmu.
- 19.3 Využití nového člena Realizačního týmu, změnu člena Realizačního týmu nebo rozsahu jeho využití musí předem odsouhlasit Objednatel.
- 19.4 Při změně Realizačního týmu není nutné uzavírat písemný dodatek k Rámcové dohodě a Dodavatel po změně Realizačního týmu vypracuje a předá Objednateli v podobě elektronického dokumentu aktualizované znění Přílohy č. 7 (*Realizační tým a Kontaktní osoby*), čímž dojde automaticky k jejímu nahrazení novým zněním.
- 19.5 Členy Realizačního týmu, jimiž Dodavatel prokazoval kvalifikaci ve Veřejné zakázce, lze vyměnit, pouze pokud budou nahrazeni osobami splňujícími kvalifikaci požadovanou ve Veřejné zakázce ve stejném rozsahu jako nahrazovaní členové.
- 19.6 Každý člen Realizačního týmu je povinen zejména:
- (a) podílet se na poskytování plnění z Rámcové dohody v rozsahu dle Přílohy č. 7 (*Realizační tým a Kontaktní osoby*),

- (b) zúčastnit se osobně všech porad a jednání se zástupci Objednatele v rámci plnění, je-li tématem porady věc náležející do odbornosti osoby, a adekvátně reagovat na dotazy Objednatele dle své role,
 - (c) efektivně komunikovat s Objednatelem, resp. s kontaktními osobami Objednatele za účelem včasného a bezvadného poskytování plnění, a
 - (d) postupovat v rámci svých pracovních povinností dle nejlepšího vědomí, tak aby byl co nejlépe naplněn účel Rámcové dohody.
- 19.7 Dodavatel je povinen bezodkladně, nejpozději však do 5 pracovních dnů, nahradit člena Realizačního týmu na odůvodněnou žádost Objednatele v případě, že člen Realizačního týmu neplní své povinnosti podle Rámcové dohody nebo svou činností způsobil Objednateli újmu.
- 19.8 Strany si pro vzájemnou komunikaci ohledně Rámcové dohody zvolily kontaktní osoby a pro některé konkrétní úkony v rámci vzájemné komunikace další osoby („**Kontaktní osoby**“), jejichž seznam je uveden v Příloze č. 7 (*Realizační tým a Kontaktní osoby*).
- 19.9 Každá Strana oznámí druhé Straně jakékoliv změny v Kontaktních osobách, jiných osobách stanovených v Příloze č. 7 (*Realizační tým a Kontaktní osoby*), kontaktních údajích nebo bankovních údajích uvedených v záhlaví Rámcové dohody, přičemž taková změna je účinná uplynutím desátého dne po jejím skutečném doručení bez nutnosti uzavření dodatku k Rámcové dohodě, není-li v Rámcové dohodě stanoveno jinak.
- 19.10 Při změně Realizačního týmu, musí nový člen Realizačního týmu vždy splňovat požadavky stanovené pro příslušnou roli v Zadávací dokumentaci a v Rámcové dohodě. Dodavatel je povinen na žádost Objednatele kdykoliv po dobu účinnosti Rámcové dohody prokázat a doložit Objednateli splnění požadavků stanovených pro členy Realizačního týmu v Zadávací dokumentaci a v Rámcové dohodě.


Článek 20

Ostatní povinnosti

- 20.1 Dodavatel zodpovídá za věci odcizené jeho pracovníky nebo pracovníky Poddodavatele při poskytování plnění dle této Rámcové dohody. Tyto předměty je Dodavatel, Poddodavatel i každý z jejich pracovníků povinen odevzdat oprávněnému zástupci Objednatele.
- 20.2 Dodavatel se zavazuje dodržovat pokyny Objednatele, Organizační složky, justiční stráže a vězeňské služby vztahující se k provozu v jednotlivých budovách.
- 20.3 Pracovníci Dodavatele i Poddodavatele nesmí používat zařízení Objednatele nebo Organizační složky, které neslouží k provádění předmětu plnění (např. telefon, výpočetní a jinou kancelářskou techniku), vyjma případů odvrácení škody na zdraví nebo majetku.
- 20.4 Dodavatel zajistí, aby se všichni jeho pracovníci, nebo pracovníci poddodavatele v prostorách Objednatele nebo Organizační složky zdržovali pouze po dobu nezbytnou k provádění předmětu plnění, předcházeli vzniku případných škod a nevzbuzovali zbytečnou pozornost hlukem či jiným projevem.
- 20.5 Pracovníci Dodavatele nebo Poddodavatele, kteří se budou podílet na plnění Rámcové dohody, nesmějí
- a) být v průběhu provádění plnění pod vlivem alkoholu, omamných nebo psychotropních látek;

- b) kouřit v prostorách Objednatele/Organizační složky a celého příslušného areálu Objednatele/Organizační složky;
- c) manipulovat s technologickým zařízením nesouvisejícím s plněním Dodavatele dle této Rámcové dohody.

20.6 Projektový manažer Dodavatele, případně zástupce projektového manažera Dodavatele, je povinen:

- a) poskytovat součinnost Organizačním složkám při stanovování termínů zaměření Jednacích síní,
- b) poskytovat součinnost Organizačním složkám při stanovování termínů instalace,
- c) zajistit dodržení harmonogramu prací stanoveného v instalačním projektu,
- d) zajistit dodržení harmonogramu prací tak, aby byly dodrženy celkové lhůty Rámcové dohody,
- e) účastnit se pravidelných schůzek s Objednatelem dle Článku 8.2 včetně dokládání dokumentů požadovaných dle této Rámcové dohody,
- f) poskytovat Objednateli součinnost při řešení nenadálých situací v souvislosti s plněními dle této Rámcové dohody,
- g) do 2 pracovních dnů zajistit nápravu stížností prokazatelně sdělených Objednatelem nebo Organizační složkou na e-mailovou adresu: 

Článek 21

Licence

- 21.1 Vzhledem k tomu, že součástí plnění dle této Rámcové dohody může být i plnění, které ve smyslu zákona č. 121/2000 Sb., o právu autorském, o právech souvisejících s právem autorským a o změně některých zákonů (autorský zákon), ve znění pozdějších předpisů („**Autorský zákon**“), může naplňovat znaky autorského díla či být považováno za autorské dílo ve smyslu Autorského zákona (společně „**Autorská díla**“), je k tomuto plnění poskytována, postupována či zprostředkovávána (společně „**poskytování**“) licence či podlicence (společně „**Licence**“) za podmínek sjednaných dále v tomto Článku Rámcové dohody. Cena za poskytnuté Licence je zahrnuta v ceně jednotlivých komponent uvedených v Přílohách č. 5 a č. 6 této Rámcové dohody, případně v ceně Služby na objednávku.
- 21.2 Objednatel nebo Organizační složka je oprávněna od okamžiku účinnosti poskytnutí Licence k Autorskému dílu dle tohoto Článku užívat toto Autorské dílo k jakémukoliv účelu a v rozsahu, v jakém uzná za nezbytné, vhodné či přiměřené. Pro vyloučení pochybností to znamená, že Objednatel nebo Organizační složka je oprávněna užívat Autorské dílo v neomezeném množstevním a územním rozsahu, a to všemi v úvahu přicházejícími způsoby a s časovým rozsahem omezeným pouze dobou trvání majetkových autorských práv k takovému Autorskému dílu.
- 21.3 Dodavatel předá Objednateli a Organizační složce technickou dokumentaci provedených konfigurací a případně i konfigurační soubory, pokud to povaha plnění Dodavatele umožňuje. Na Objednatele či Organizační složku tímto přechází časově neomezená Licence, která není omezena počtem uživatelů ani počtem instalací.

Článek 22

Odpovědnost za újmu

- 22.1 Dodavatel odpovídá za majetkovou i nemajetkovou újmu („Újma“) a vady z činnosti a provozu spojené s plněním předmětu této Rámcové dohody způsobené jeho pracovníky nebo v důsledku jejich jednání nebo opominutí jednání, a to i třetím osobám.
- 22.2 V případě, že vůči Objednateli anebo Organizační složce bude uplatňován soudní, správní, či jakoukoliv jinou cestou jakýkoliv nárok třetí strany, mající původ v nesplnění závazku Dodavatele dle ustanovení předchozího odstavce, zavazuje se Dodavatel nahradit veškeré náklady a újmu tímto jednáním Dodavatele Objednateli anebo Organizační složce vzniklé, a to zejména náklady za případné soudní či správní řízení, náklady právního zastoupení a náhradu újmy zaplacené třetím osobám.

Článek 23

Mlčenlivost a ochrana osobních údajů

- 23.1 Všechny informace, které se Dodavatel dozví v souvislosti s plněním dle této Rámcové dohody, jsou důvěrné povahy. Dodavatel se zavazuje zachovávat o důvěrných informacích mlčenlivost a důvěrné informace používat pouze k plnění této Rámcové dohody. Dodavatel zodpovídá za porušení mlčenlivosti svými zaměstnanci, jakož i třetími osobami, které se na plnění Rámcové dohody podílejí.
- 23.2 Povinnost zachovávat mlčenlivost znamená zejména povinnost zdržet se jakéhokoliv jednání, kterým by důvěrné informace byly sděleny nebo zpřístupněny třetí osobě nebo by byly využity v rozporu s jejich účelem pro vlastní potřeby nebo pro potřeby třetí osoby, případně by bylo umožněno třetí osobě jakékoliv využití těchto důvěrných informací. Dodavatel je povinen přijmout opatření k ochraně důvěrných informací a zajistit utajení těchto skutečností a důvěrných informací i u svých zaměstnanců, zástupců, jakož i u jiných spolupracujících třetích stran.
- 23.3 Povinností mlčenlivosti dle tohoto Článku Rámcové dohody není dotčena povinnost Dodavatele sdělit nebo zpřístupnit důvěrné informace třetí osobě, která vyplývá z platných právních předpisů nebo z rozhodnutí orgánů veřejné moci, jakož i zpřístupnění důvěrných informací svému právnímu, účetnímu nebo daňovému poradci, kteří jsou vázáni povinností mlčenlivosti.
- 23.4 Dodavatel při plnění této Rámcové dohody si je vědom povinností vyplývajících z platných právních předpisů týkajících se zpracování a ochrany osobních údajů, zejména ze zákona č. 110/2019 Sb. o zpracování osobních údajů a z Obecného nařízení Evropské Unie o ochraně osobních údajů (GDPR). Dodavatel je oprávněn zpracovávat osobní údaje v rozsahu nezbytně nutném pro plnění předmětu této Rámcové dohody, za tímto účelem je oprávněn osobní údaje zejména ukládat na nosiče informací, upravovat, uchovávat po dobu nezbytnou k uplatnění práv Dodavatele vyplývajících z této dohody, předávat zpracované osobní údaje Objednateli, osobní údaje likvidovat, vše v souladu s platnými právními předpisy týkajícími se zpracování a ochrany osobních údajů, zejména se zákonem č. 110/2019 Sb. o zpracování osobních údajů a s Obecným nařízením Evropské Unie o ochraně osobních údajů (GDPR). Dodavatel je rovněž povinen v souladu se zákonem č. 110/2019 Sb. o zpracování osobních údajů a s Obecným nařízením Evropské Unie o ochraně osobních údajů (GDPR) vést písemné záznamy o činnostech zpracování osobních údajů a na vyžádání je poskytnout Objednateli nebo dozorovému orgánu a plnit ohlašovací a oznamovací povinnost při porušení zabezpečení osobních údajů ve lhůtách a za podmínek stanovených v zákoně č. 110/2019 Sb. o zpracování osobních údajů a v Obecném nařízením Evropské Unie o ochraně osobních údajů (GDPR).

- 23.5 Dodavatel učiní v souladu s platnými právními předpisy dostatečná organizační a technická opatření zabraňující přístupu neoprávněných osob k osobním údajům.
- 23.6 Povinnost zachovávat mlčenlivost trvá i po skončení smluvního vztahu.

Článek 24

Pojistná smlouva a bankovní záruka

- 24.1 Dodavatel se zavazuje předložit do 30 dnů od podpisu Rámcové dohody pojistnou smlouvu, jejímž předmětem je pojištění odpovědnosti za újmu způsobenou v souvislosti s výkonem činností, které jsou předmětem této Rámcové dohody a Servisní smlouvy s limitem pojistného plnění v minimální výši 10.000.000,- Kč (slovy: deset milionů korun českých), a to ze všech pojistných událostí vzniklých v jednom pojišťovacím roce v souvislosti s touto Rámcovou dohodou a/nebo Servisní smlouvou s tím, že takovou pojistnou smlouvu se Dodavatel zavazuje mít uzavřenou a účinnou po celou dobu trvání Rámcové dohody. Spoluúčast může být nejvýše ve výši 10 % pojistného plnění pojistné události. Náklady na pojištění jsou zahrnuty v ceně plnění. Uvedená částka pojistného plnění se vztahuje jak na újmu při ublížení na zdraví a při usmrcení, tak na škodu na věci, a újmu na jmění vyplývající z újmy na zdraví, při usmrcení a ze škody na věci, a to včetně nákladů řízení s tím spojených.
- 24.2 Dodavatel se zavazuje, že po dobu trvání Rámcové dohody bude pojištění v minimální částce pojistného krytí udržovat v platnosti a účinnosti a bude za tímto účelem plnit povinnosti vyplývající pro něj z předmětné pojistné smlouvy, zejména platit pojistné a plnit oznamovací povinnosti.
- 24.3 Dodavatel je povinen předat Objednateli ihned po podpisu této Rámcové dohody (nejpozději do 30 dnů od účinnosti Rámcové dohody) originál listiny bankovní záruky v listinné nebo elektronické podobě za řádné splnění jeho závazků dle této Rámcové dohody a Servisní smlouvy, ledaže tento originál Objednateli již předal. Tyto listiny musí být totožné s elektronickou kopií předanou Dodavatelem během Zadávacího řízení.
- 24.4 Bankovní záruka bude ve výši 2.000.000,- Kč (slovy: dva miliony korun českých). Bankovní záruka musí být platná a účinná ode dne jejího vystavení a platnost a účinnost bankovní záruky nesmí vypršet dříve než po uplynutí 6 let od vzniku smluvního vztahu založeného touto Rámcovou dohodou a Servisní smlouvou. Veškeré náklady spojené s bankovní zárukou a jejím obstaráním jsou zahrnuty v ceně a hradí je Dodavatel.
- 24.5 Objednatel je oprávněn uplatnit své právo z bankovní záruky na první výzvu nebo i opakovaně.
- 24.6 Dodavatel je vždy povinen doplnit bankovní záruky do výše smluvené částky, a to do 1 měsíce od jejího čerpání.
- 24.7 Bude-li originál bankovní záruky předložen v elektronické podobě, nezanikne vrácením záruční listiny bance.
- 24.8 Bankovní záruka musí být sjednána jako bezpodmínečná a neodvolatelná, znějící na první vyžádání Objednatele a bez námitek. Banka se v těchto bankovních zárukách musí zavázat k zaplacení celé částky, a to i na první výzvu Objednatele, pokud Objednatel v této výzvě uvede, že Dodavatel nesplnil závazky vyplývající z této Rámcové dohody, Servisní smlouvy nebo některé dílčí smlouvy. Banka není oprávněna zkoumat, je-li výzva Objednatele důvodná.

- 24.9 Právo z bankovních záruk je Objednatel oprávněn uplatnit v případech, že Dodavatel poruší své povinnosti vyplývající z této Rámcové dohody, Servisní smlouvy nebo dílčí smlouvy nebo související s nimi, anebo neuhradí Objednateli způsobenou škodu, nemajetkovou újmu či smluvní pokutu nebo jiný peněžitý závazek, k němuž je podle této Rámcové dohody, Servisní smlouvy anebo dílčí smlouvy Dodavatel povinen.
- 24.10 Objednatel je oprávněn nechat si předané bankovní záruky přezkoumat a schválit od své banky. Bankovní záruky musí být vydány ve formě a s obsahem uspokojivým pro Objednatele. V případě výhrad banky anebo Objednatele k předloženým bankovním zárukám je Dodavatel povinen předložit v dodatečné lhůtě dvou (2) týdnů ode dne obdržení výzvy Objednatele nové řádné bankovní záruky.

Článek 25

Vady a záruka za jakost

- 25.1 Rozsah a kvalita plnění dle této Rámcové dohody i dílčích smluv musí odpovídat vymezení uvedenému v této Rámcové dohodě. Předmět plnění musí být dodán v ujednaném množství, jakosti a provedení. Nemá-li předmět plnění vlastnosti stanovené touto Rámcovou dohodou nebo platnými právními předpisy, má vady. Jakékoliv odchylky od požadavků a pokynů Objednatele nebo Organizační složky budou chápány jako vadné plnění. Vadami se rozumí i nedodělky a vady v dokladech, nutných k užívání předmětu plnění.
- 25.2 Dodavatel se zavazuje dodat předmět plnění v nejvyšší kvalitě, v požadovaném množství a v dohodnutých lhůtách.
- 25.3 Dodavatel se zaručuje, že předmět plnění bude v záruční době plně způsobilý pro použití k účelu stanovenému v této Rámcové dohodě, a není-li účel v této Rámcové dohodě stanoven, k účelu obvyklému a dále, že si zboží zachová vlastnosti stanovené touto Rámcovou dohodou a ustanoveními Občanského zákoníku (záruka za jakost). Záruční doba za jakost i vady je stanovena **v délce 60 měsíců**. Záruční doba běží ode dne podpisu příslušného akceptačního protokolu, podepsaného oprávněnými osobami za Dodavatele a za Objednatele/Organizační složku, případně od podpisu předávacího protokolu v případě, že akceptační protokol není Rámcovou dohodou vyžadován. Zárukou za jakost nejsou dotčena práva a povinnosti z vadného plnění plynoucí ze zákona.
- 25.4 V případě, že Objednatel nebo Organizační složka v záruční době včas uplatní zjištěné vady předmětu plnění, je Dodavatel povinen, dle volby Objednatele nebo Organizační složky, vady předmětu plnění odstranit dodáním nového plnění bez vady nebo dodáním chybějícího plnění anebo odstranit vady opravou vadného plnění, a to ve lhůtě bez zbytečného odkladu po oznámení vady Objednatelem/Organizační složkou. Místo uplatnění výše uvedených práv z vadného plnění může Objednatel v případě, že má plnění více než 5 vad C za kalendářní rok, odstoupit od této Rámcové dohody.
- 25.5 Dodavatel nese veškeré náklady spojené s odstraňováním vad, a to včetně nákladů spojených s dopravou. Objednatel nebo Organizační složka má právo na bezplatné odstranění vad.
- 25.6 O dobu reklamace od jejího uplatnění do dne odstranění vady se sjednaná záruční doba prodlužuje.
- 25.7 V případě, že Dodavatel nezhájí nebo neprovede servis z důvodů na své straně ve lhůtách stanovených Rámcovou dohodou, popř. v dodatečné lhůtě stanovené Objednatelem nebo Organizační složkou, je Objednatel oprávněn zajistit provedení těchto činností v nezbytném rozsahu jiným způsobem nebo prostřednictvím třetí osoby, a to na náklady Dodavatele.

Případný nárok Objednatele na smluvní pokutu či odstoupení od Rámcové dohody tím není dotčen.

Článek 26

Smluvní pokuty

- 26.1 Smluvní pokuta nemá vliv na uplatnění náhrady újmy ani na odpovědnost za vady.
- 26.2 Poruší-li Dodavatel nebo Poddodavatel povinnost mlčenlivosti, zaplatí Dodavatel Organizační složce nebo Objednateli smluvní pokutu ve výši 5.000.000,- Kč za každý jednotlivý případ.
- 26.3 Zruší-li Dodavatel bankovní záruku nebo nebude-li udržovat pojistnou smlouvu v požadovaném rozsahu, zaplatí Objednateli smluvní pokutu ve výši 5.000.000,- Kč za každý jednotlivý případ.
- 26.4 Opustí-li paměťové médium prostory Objednatele nebo Organizační složky z důvodů na straně Dodavatele, zaplatí Dodavatel Organizační složce nebo Objednateli smluvní pokutu ve výši 5.000.000,- Kč za každý jednotlivý případ.
- 26.5 Jestliže Dodavatel:
- nedoplní bankovní záruku do výše požadované touto Rámcovou dohodou ani do 30 dnů od výzvy Objednatele,
 - bude realizovat předmět plnění jinou osobou než Poddodavatelem dle Článku 18 či členem Realizačního týmu dle Článku 19, nebo
 - nedodrží počty instalací dodávek a objednávek instalací dodávek odsouhlasených Dodavatelem a Objednatel na inventurní schůzce dle Článku 8.6,
- zaplatí Objednateli smluvní pokutu ve výši 2.000.000,- Kč za každý jednotlivý případ.
- 26.6 Neposkytne-li Dodavatel Objednateli podrobnou technickou dokumentaci požadovanou touto Rámcovou dohodou při ukončení této Rámcové dohody, zaplatí Objednateli smluvní pokutu ve výši 2.000.000,- Kč.
- 26.7 Neposkytne-li Dodavatel Objednateli technickou dokumentaci v průběhu plnění této Rámcové dohody, požadovanou touto Rámcovou dohodou, zaplatí Objednateli smluvní pokutu ve výši 500.000,- Kč za každý jednotlivý případ.
- 26.8 Nevymění-li Dodavatel na žádost Objednatele člena Realizačního týmu v termínu dle této Rámcové dohody, zaplatí Dodavatel Objednateli smluvní pokutu ve výši 100.000,- Kč za každý jednotlivý případ.
- 26.9 Nesplňuje-li člen Realizačního týmu požadavky kladené na něj touto Rámcovou dohodou, zaplatí Dodavatel Objednateli smluvní pokutu ve výši 100.000,- Kč za každý jednotlivý případ.
- 26.10 Nebude-li akceptační protokol obsahovat všechny touto Rámcovou dohodou nebo Dílčí smlouvou požadované přílohy ani do 14 dnů od doručení výzvy Objednatele nebo Organizační složky Dodavatel, zaplatí Dodavatel Organizační složce nebo Objednateli smluvní pokutu ve výši 5.000 Kč za každou jednotlivou chybějící přílohu. Objednatel nebo Organizační složka vyzve Dodavatele k doplnění opakovaně, dokud Dodavatel nedodá všechny touto Rámcovou dohodou nebo Dílčí smlouvou požadované přílohy a zároveň bude opakovaně uplatňovat smluvní pokutu.

- 26.11 Nezačne-li Dodavatel s instalací Řešení v termínech dle instalačního projektu a objednávek, zaplatí Organizační složce nebo Objednateli smluvní pokutu ve výši 10.000 Kč za každý jednotlivý případ a den.
- 26.12 Neproběhne-li realizace Vybavení Jednací síně ve lhůtě stanovené touto Rámcovou dohodou, instalačním projektem nebo objednávkou a nedohodne-li se Dodavatel s Objednatelem nebo Organizační složkou jinak, zaplatí Dodavatel Organizační složce nebo Objednateli smluvní pokutu ve výši 10.000,- Kč za každý jednotlivý případ a den.
- 26.13 Nainstaluje-li Dodavatel jiné komponenty či jiné Řešení, než které jsou stanoveny touto Rámcovou dohodou a uvedeny v Instalačním projektu, zaplatí Organizační složce nebo Objednateli smluvní pokutu ve výši 10.000 Kč za každou jednotlivou komponentu. Dodavatel je povinen uvést komponenty či Řešení do souladu s komponentami či dodávkou Řešení schválenými Objednatelem do 14 dnů od doručení výzvy. Nedodrží-li tuto lhůtu, zaplatí Organizační složce nebo Objednateli 1.000,- Kč za každou jednotlivou komponentu dodávky Řešení a den.
- 26.14 Nedodá-li Dodavatel plnění v rámci mimozáručního servisu v termínu uvedeném v příslušné objednávce Organizační složky nebo Objednatele potvrzené Dodavatelem, zaplatí Dodavatel Organizační složce nebo Objednateli smluvní pokutu ve výši 5.000,- Kč za každý případ a den prodlení.
- 26.15 Neodstraní-li Dodavatel vady v dodávce Řešení definované v předávacím protokolu ve lhůtách dohodnutých v tomto protokolu, zaplatí Dodavatel Organizační složce nebo Objednateli smluvní pokutu ve výši 5.000,- Kč za každou Jednací síň a den prodlení.
- 26.16 Neplní-li Dodavatel Služby na objednávku dle Dílčích smluv a požadavků Objednatele, zaplatí Dodavatel Objednateli smluvní pokutu ve výši 5.000,- Kč za každý jednotlivý případ a den prodlení.
- 26.17 Nepředá-li Dodavatel Instalační projekt nebo nezpracuje-li připomínky k němu ve lhůtách stanovených touto Rámcovou dohodou, zaplatí Dodavatel Organizační složce nebo Objednateli smluvní pokutu ve výši 2.000,- Kč za každý jednotlivý projekt a den prodlení.
- 26.18 Je-li Dodavatel v prodlení s opravou (vyřešením vady), zaplatí Objednateli smluvní pokutu ve výši 2.000,- Kč za každý jednotlivý případ a den prodlení v případě vady typu A, 4.000,- Kč za každý jednotlivý případ a den prodlení, a v případě vady typu B nebo C 10.000,- Kč za každý jednotlivý případ a den prodlení.
- 26.19 Neupozorní-li Dodavatel Objednatele na nové verze SW, nebo poruší-li jakoukoli povinnost související s Maintenance, zaplatí Dodavatel Objednateli smluvní pokutu ve výši 1.000,- Kč za každý jednotlivý případ a den prodlení.
- 26.20 Nereaguje-li Dodavatel na nahlášenou vadu v časech dle této Rámcové dohody, zaplatí Dodavatel Objednateli smluvní pokutu ve výši 500,- Kč za každý případ a započatou hodinu.
- 26.21 Nezašle-li Dodavatel instalační projekt Objednateli ke schválení, ačkoli mu jej zaslat měl, zaplatí Dodavatel Organizační složce nebo Objednateli smluvní pokutu ve výši 1.000,- Kč za každý jednotlivý případ.
- 26.22 Nedodrží-li Dodavatel harmonogram sjednaný na čtvrtletní schůzce ke kontrole plnění dle Článku 8.2 a 8.5 z důvodů na straně Dodavatele a nedohodnou-li se v konkrétním případě strany jinak, zaplatí Dodavatel Objednateli smluvní pokutu ve výši 5.000,- Kč za každou jednotlivou

položku, jež byla na schůzce dle Článku 8.2 odsouhlasena, a Dodavatel její termín z důvodů na své straně nedodržel.

- 26.23 Provede-li Dodavatel záruční servis na přímé vyžádání Organizační složky bez předchozího souhlasu Objednatele, zaplatí Dodavatel Objednateli smluvní pokutu ve výši 15.000,- Kč za každý jednotlivý případ.
- 26.24 Provede-li Dodavatel odborné školení nebo Služby na objednávku na přímé vyžádání Organizační složky, zaplatí Dodavatel Objednateli smluvní pokutu ve výši 15.000,- Kč za každý jednotlivý případ.
- 26.25 V případě, že se jedná o důvody, které nejsou na straně Dodavatele, je Dodavatel povinen tuto skutečnost Objednateli prokázat.
- 26.26 Splatnost smluvních pokut činí deset (10) dnů ode dne doručení výzvy k její úhradě Dodavateli.
- 26.27 Zaplacením smluvních pokut dle Rámcové dohody není dotčeno právo Objednatele nebo Organizační složky na náhradu újmy v plné výši ani splnění povinnosti, jejíž splnění smluvní pokuta utvrzuje.
- 26.28 V souladu s § 1982 Občanského zákoníku Dodavatel souhlasí se započtením smluvní pokuty vůči pohledávkám plynoucím z Rámcové dohody nebo ze Servisní smlouvy. Smluvní pokuta může být Organizační složkou nebo Objednatelům započtena vůči ceně fakturované Dodavatelem za plnění příslušné Organizační složce nebo Objednateli.

Článek 27

Ukončení Rámcové dohody

- 27.1 Tuto Rámcovou dohodu lze ukončit písemnou dohodou Stran, odstoupením od Rámcové dohody nebo písemnou výpovědí. Odstoupení od Rámcové dohody ze strany Objednatele nesmí být spojeno s uložením jakékoliv sankce k jeho tíži.
- 27.2 Objednatel je oprávněn písemně odstoupit od Rámcové dohody v případě, že Dodavatel poruší podstatným způsobem své povinnosti stanovené zákonem či touto Rámcovou dohodou.
- 27.3 Za porušení Rámcové dohody podstatným způsobem se považuje
- prodlení s dodáním předmětu plnění, instalací Řešení, Implementací nebo jinou činností plynoucí z Dílčích smluv či objednávek delší než 45 kalendářních dní,
 - případ uvedený v Článku 25.4,
 - poruší-li Dodavatel povinnost mlčenlivosti dle této Rámcové dohody,
 - prodlení s odstraněním vad předmětu plnění delší než dvojnásobek lhůty stanovené touto Rámcovou dohodou nebo dohodou Dodavatele a Organizační složky či Objednatele.
- 27.4 Za den odstoupení od Rámcové dohody se považuje den, kdy bylo písemné oznámení o odstoupení oprávněné Strany doručeno druhé Straně. Od Rámcové dohody je možné odstoupit pouze s účinky ex nunc (do budoucna).

- 27.5 Objednatel je od této Rámcové dohody oprávněn odstoupit nebo ji vypovědět bez jakýchkoliv sankcí, pokud nebude schválena částka ze státního rozpočtu následujícího roku, která je potřebná k úhradě za plnění poskytovaná podle této Rámcové dohody nebo Dílčí smlouvy v následujícím roce. Objednatel prohlašuje, že do 30 dnů po vyhlášení zákona o státním rozpočtu ve Sbírce zákonů písemně oznámí Dodavateli, že nebyla schválena částka ze státního rozpočtu následujícího roku, která je potřebná k úhradě za plnění poskytované podle této Rámcové dohody v následujícím roce.
- 27.6 Objednatel je oprávněn odstoupit od Rámcové dohody, v případě, že
- a) Dodavatel podá insolvenční návrh jako dlužník ve smyslu § 98 zák. č. 182/2006 Sb., insolvenční zákon („**Insolvenční zákon**“), nebo insolvenční soud nerozhodne o insolvenčním návrhu na Dodavatele do šesti (6) měsíců od zahájení insolvenčního řízení, nebo insolvenční soud vydá rozhodnutí o úpadku Dodavatele ve smyslu § 136 Insolvenčního zákona,
 - b) je přijato rozhodnutí o povinném nebo dobrovolném zrušení Dodavatele (vyjma případů sloučení nebo splynutí);
 - c) okolnost vylučující povinnost k náhradě újmy Dodavatele trvá déle než třicet (30) dnů;
 - d) Dodavatel či Poddodavatel je nebo se v průběhu účinnosti Rámcové dohody stane osobou, na kterou se vztahuje zákaz zadání veřejné zakázky dle § 48a ZZVZ,
 - e) prokáže-li se, že zájmy osob ve smyslu § 44 odst. 2 písm. a) a b) ZZVZ získat osobní výhodu nebo snížit majetkový nebo jiný prospěch Objednatele, ohrožují jejich nestrannost nebo nezávislost v souvislosti se zadávacím řízením, nebo
 - f) dojde k přeměně společnosti Dodavatele, změně vlastnické struktury společnosti Dodavatele či změně podílu na hlasovacích právech ve společnosti Dodavatele dle následujícího Článku 27.7.
- 27.7 Dojde-li
- a) k přeměně společnosti Dodavatele,
 - b) ke změně vlastnické struktury společnosti Dodavatele nebo
 - c) ke změně podílu na hlasovacích právech ve společnosti Dodavatele, v jejichž důsledku se změní ovládající osoba oproti dni uzavření Rámcové dohody,
- je Dodavatel povinen písemně oznámit tuto skutečnost Objednateli ve lhůtě 10 kalendářních dnů od účinnosti této změny.
- 27.8 Objednatel je oprávněn vypovědět Rámcovou dohodu bez udání důvodu písemnou výpovědí doručenou Dodavateli.
- 27.9 Výpovědní doba činí 3 měsíce a počíná běžet dnem následujícím po doručení výpovědi Dodavateli.
- 27.10 Odstoupení od Rámcové dohody ani výpověď Rámcové dohody se nedotýká práva na zaplacení smluvní pokuty ani práva na náhradu újmy vzniklé z porušení smluvní povinnosti.

- 27.11 Ukončením Rámcové dohody jiným způsobem než uplynutím doby zanikají Dílčí smlouvy a smluvní vztahy založené objednávkami na základě Rámcové dohody mezi Dodavatelem a Organizačními složkami/Objednatelem a také Servisní smlouva. Výjimku tvoří postup dle Článku 13.17 a dle Článku 29.6.
- 27.12 Strany se dohodly, že 6 měsíců před ukončením Rámcové dohody, nebo nejpozději do 5 dnů od ukončení Rámcové dohody odstoupením nebo dohodou nebo 6 týdnů před ukončením Rámcové dohody výpovědí předá Dodavatel Objednateli na přenosném datovém nosiči přehled dodávek a instalací, které jsou objednány a mají být realizovány do konce účinnosti Rámcové dohody.
- 27.13 Do 14 dnů od doručení přenosného datového nosiče dle předchozí věty se uskuteční schůzka mezi Objednatelem a Dodavatelem, na které dojde k dohodě ohledně dodávek příslušenství videokonferenčních setů, které byly uvedeny v přehledu dle předchozího Článku 27.12. Výstupem této schůzky bude seznam dodávek a instalací, které Dodavatel dokončí včetně jejich předání na základě předávacího anebo akceptačního protokolu organizačním složkám nebo Objednateli.
- 27.14 Dalším výstupem schůzky dle Článku 27.12 bude dokument obsahující:
- a) prohlášení Dodavatele o předání Vybavení Jednací síně, potřebné technické dokumentace s konfigurací infrastruktury a videokonferenčních zařízení jednotlivým Organizačním složkám a Objednateli,
 - b) přehled všech Jednací síní
 - i. které jsou zaměřeny,
 - ii. k nimž byl zpracován instalační projekt,
 - iii. ve kterých proběhla instalace Řešení, resp. příslušenství videokonferenčních setů,
 - iv. jež byly předány na základě předávacího anebo akceptačního protokolu,
 - v. v nichž Organizační složka odmítla Řešení, resp. dodávky příslušenství videokonferenčních setů, převzít.
- 27.15 Dojde-li k předčasnému ukončení Rámcové dohody, zavazují se Strany vypořádat své vzájemné nároky související s plněním dle Rámcové dohody.

Článek 28

Závěrečné akceptační řízení

- 28.1 Nejpozději 10 dnů před ukončením Rámcové dohody proběhne závěrečné akceptační řízení. Součástí závěrečného akceptačního protokolu budou následující protokoly:
- a) protokol obsahující prohlášení Dodavatele o předání potřebné technické dokumentace s konfigurací infrastruktury a videokonferenčních zařízení jednotlivým organizačním složkám a Objednateli,
 - b) protokol obsahující všechny Jednací síně,
 - i. k nimž byla Dodavatelem a Organizační složkou potvrzena objednávka instalace Vybavení Jednací síně,

- ii. ve kterých proběhla instalace Řešení, res. příslušenství videokonferenčních setů,
 - iii. jež byly předány na základě předávacího anebo akceptačního protokolu,
 - iv. v nichž Organizační složka odmítla Řešení, resp. dodávku příslušenství videokonferenčních setů, převzít,
- c) aktuální verze podrobné technické dokumentace, která se váže na všechny aktuální instalace v Jednací sálích s uvedením, ve které Jednací síni je instalována jaká HW konfigurace, konfigurace infrastruktury v rozsahu obdobnému Implementačnímu projektu (aktualizace Implementačního projektu), konfigurační soubory a konfigurační parametry sítě, administrátorská hesla apod.,
- d) aktuální přehled činností Maintenance.
- 28.2 V závěrečném akceptačním protokolu bude u každé Jednací síně uvedeno, které komponenty a která řešení jsou v ní instalována („**Seznam servisovaných zařízení**“). Dále budou v protokolu uvedeny komponenty, které byly jednotlivým Organizačním složkám nebo Objednateli dodány samostatně nebo byly předmětem dodávky dle článku 3.2 a článku 3.3 Přílohy č. 2 (*Technická specifikace*), nebo byly v průběhu trvání Rámcové smlouvy implementovány do Řešení na základě Dílčích smluv v rámci Služeb na objednávku.
- 28.3 Závěrečný akceptační protokol Dodavatel aktualizuje po předání poslední dohodnuté dodávky Řešení objednané na základě této Rámcové dohody a předá jej do 30 dnů od předání poslední instalace Řešení Objednateli na přenosném datovém nosiči. Dostane-li se Dodavatel do prodlení se splněním povinnosti dle předchozí věty, uhradí Objednateli smluvní pokutu ve výši 5.000,- Kč za každý započatý den prodlení.

Článek 29

Další ujednání

- 29.1 Objednatel je oprávněn uveřejnit na svých webových stránkách a v registru smluv celý text Rámcové dohody, a to za předpokladu nebrání-li uveřejnění zvláštní právní předpis. Dodavatel se zveřejněním Rámcové dohody v registru smluv souhlasí.
- 29.2 Dodavatel bere na vědomí skutečnost, že podle § 2 písm. e) zákona č. 320/2001 Sb., o finanční kontrole ve veřejné správě a o změně některých zákonů (zákon o finanční kontrole), ve znění pozdějších předpisů, je osobou povinnou spolupůsobit při výkonu finanční kontroly prováděné v souvislosti s úhradou zboží nebo služeb z veřejných výdajů.
- 29.3 Dodavatel prohlašuje, že předmět plnění dle této Rámcové dohody není a nebude zatížen právy třetích osob, ze kterých by pro Objednatele nebo Organizační složky vyplynuly jakékoliv další finanční nebo jiné nároky ve prospěch třetích stran. V opačném případě Dodavatel ponese veškeré důsledky takového porušení práv třetích osob. Dodavatel toto výslovně prohlašuje o právu vlastnickém a právu duševního vlastnictví s tím, že prohlašuje, že je zcela oprávněn disponovat bez jakéhokoli omezení veškerými majetkovými právy k předmětu plnění a k uzavření této Rámcové dohody s Objednatelem na celý předmět plnění.
- 29.4 Dodavatel výslovně prohlašuje, že na sebe přebírá nebezpečí změny okolností ve smyslu ustanovení § 1765 odst. 2 občanského zákoníku.
- 29.5 Komunikace mezi Dodavatelem, Objednatelem a Organizačními složkami bude probíhat v českém jazyce.

- 29.6 Dodavatel a Objednatel se dohodli, že instalace Řešení a dodávky příslušenství videokonferenčních setů, stejně tak i Služby na objednávku, které byly objednány před uplynutím účinnosti této Rámcové dohody, budou dokončeny za podmínek a v termínech stanovených touto Rámcovou dohodou.

Článek 30

Obecná a závěrečná ustanovení

- 30.1 Tato Rámcová dohoda je podepsána vlastnoručně nebo elektronicky. Je-li Rámcová dohoda podepsána vlastnoručně, je vyhotovena ve čtyřech (4) stejnopisech v českém jazyce, z nichž každá Strana obdrží po dvou (2) vyhotoveních. Je-li Rámcová dohoda podepsána elektronicky, je podepsána pomocí kvalifikovaného elektronického podpisu.
- 30.2 Strany prohlašují, že tato Rámcová dohoda obsahuje veškerý projev jejich shodné vůle a mimo ni neexistují žádná ujednání v jiné než písemné formě, která by ji doplňovala, měnila nebo mohla mít význam při jejím výkladu a že se tedy žádná ze Stran nespolehá na prohlášení druhé Strany, které není uvedeno v této Rámcové dohodě, jejích přílohách či dodatcích. Tím není dotčen význam komunikace Stran.
- 30.3 Veškeré změny a doplňky Rámcové dohody musí být učiněny písemně ve formě číslovaného dodatku k této dohodě, podepsaného k tomu oprávněnými zástupci obou Stran.
- 30.4 Strany se zavazují vyvinout maximální úsilí k odstranění vzájemných sporů vzniklých na základě této Rámcové dohody nebo v souvislosti s Rámcovou dohodou, včetně jejího výkladu a vynaloží úsilí k jejich vyřešení, zejména prostřednictvím jednání projektových manažerů.
- 30.5 Tato Rámcová dohoda a vztahy z ní vyplývající se řídí právním řádem České republiky.
- 30.6 Při rozhodování případných sporů, vzniklých ze závazkových vztahů založených touto Rámcovou dohodou, budou místně a věcně příslušné soudy České republiky.
- 30.7 Strany v souladu s ustanovením § 558 odst. 2 občanského zákoníku vylučují použití obchodních zvyklostí na právní vztahy vzniklé z této Rámcové dohody. Strany vylučují použití případných Všeobecných podmínek nebo obdobného dokumentu Dodavatele.
- 30.8 Strany souhlasně prohlašují, že tato Rámcová dohoda není dohodou uzavřenou adhezním způsobem ve smyslu ustanovení § 1798 a násl. Občanského zákoníku.
- 30.9 Dodavatel je povinen při plnění Rámcové dohody postupovat v souladu s platnou interní bezpečnostní politikou (zejména s Instrukcí č. 5/2022 Ministerstva spravedlnosti ze dne 30. června 2022, č. j. 115/2022-OI-SP/1, o zajištění bezpečnosti informací v prostředí informačních a komunikačních technologií resortu spravedlnosti) a platnými bezpečnostními předpisy Objednatele.
- 30.10 Objednatel a Organizační složky poskytnou Dodavateli ke splnění předmětu Rámcové dohody nezbytnou součinnost.
- 30.11 Stane-li se některé ustanovení této Rámcové dohody neplatným, zdánlivým či neúčinným, nemá tato skutečnost vliv na ostatní ustanovení Rámcové dohody, která zůstávají platná a účinná. Strany se v tomto případě zavazují písemnou dohodou nahradit ustanovení takovým ustanovením, které bylo shledáno neplatným, zdánlivým či neúčinným novým ustanovením, které po obsahové stránce nejlépe odpovídá zamýšlenému účelu původního ustanovení. Do té doby platí odpovídající úprava obecně závazných právních předpisů České republiky.

- 30.12 Vyskytnou-li se události, které jedné nebo oběma Stranám částečně nebo úplně znemožní plnění jejich povinností podle této Rámcové dohody, jsou povinny se o tomto bez zbytečného odkladu informovat a společně podniknout kroky k jejich překonání. Nesplnění této povinnosti zakládá právo na náhradu újmy pro Stranu, která se porušení Rámcové dohody v tomto bodě nedopustila.
- 30.13 Tato Rámcová dohoda nabývá platnosti dnem podpisu oběma Stranami. Účinnost Rámcové dohody nastává okamžikem jejího uveřejnění v registru smluv, které zajistí Objednatel.
- 30.14 Strany prohlašují, že Rámcová dohoda byla sjednána na základě jejich pravé, vážné a svobodné vůle, že si její obsah přečetly, bezvýhradně s ním souhlasí, považují jej za zcela určitý a srozumitelný, což níže stvrzují svými vlastnoručními podpisy.
- 30.15 Nedílnou součástí této Rámcové dohody jsou následující přílohy:
- Příloha č. 1 – Seznam Organizačních složek
 - Příloha č. 2 – Technická specifikace
 - Příloha č. 3 – Rozlišení Jednacíh síní na JS M, JS S, JS V
 - Příloha č. 4 – Uživatelsky vyměnitelné komponenty
 - Příloha č. 5 – Cenový list včetně dopravy a instalace do Jednací síně
 - Příloha č. 6 – Cenový list komponent bez instalace a dopravy
 - Příloha č. 7 – Realizační tým a Kontaktní osoby
 - Příloha č. 8 – Seznam Poddodavatelů
 - Příloha č. 9 – Protokol o provedení servisní činnosti
 - Příloha č. 10 – Vzor akceptačního protokolu

V Praze dne dle data elektronického podpisu



Dodavatel
AV MEDIA SYSTEMS, a.s.

Ing. David Lesch
předseda představenstva

V Praze dne dle data elektronického podpisu



Objednatel
Česká republika – Ministerstvo
spravedlnosti

Ing. Bc. Radomír Daňhel, MBA, LL.M.
náměstek člena vlády

Příloha č. 1 – Seznam Organizačních složek

ORGANIZAČNÍ SLOŽKA	SÍDLO	ULICE	CENA (v Kč bez DPH) ZPÁTEČNÍ CESTY PRACOVNÍKA DODAVATELE
Ministerstvo spravedlnosti	Praha	Vyšehradská 16	850,00 Kč
Nejvyšší soud	Brno	Burešova 20	850,00 Kč
Nejvyšší správní soud	Brno	Masarykova 31	850,00 Kč
Vrchní soud	Praha	Náměstí Hrdinů 1300	850,00 Kč
Vrchní soud	Olomouc	Masarykova třída 1	2 600,00 Kč
Městský soud v Praze	Praha 2	Spálená 2	850,00 Kč
	Praha 2	Slezská 9	850,00 Kč
	Praha 1	Hyberská 18	850,00 Kč
Obvodní soud pro Prahu 1	Praha 1	Ovocný trh 14	850,00 Kč
Obvodní soud pro Prahu 2	Praha 2	Francouzská 808/19	850,00 Kč
Obvodní soud pro Prahu 3	Praha 3	Jagellonská 1734/5	850,00 Kč
Obvodní soud pro Prahu 4	Praha 10	28. pluku 1533/29b	750,00 Kč
Obvodní soud pro Prahu 5	Praha 1	Hyberská 18	850,00 Kč
Obvodní soud pro Prahu 6	Praha 6	28. pluku 1533/29b	750,00 Kč
Obvodní soud pro Prahu 7	Praha 1	Ovocný trh 14	850,00 Kč
Obvodní soud pro Prahu 8	Praha 10	28. pluku 1533/29b	750,00 Kč
Obvodní soud pro Prahu 9	Praha 10	28. pluku 1533/29b	750,00 Kč
Obvodní soud pro Prahu 10	Praha 10	28. pluku 1533/29b	750,00 Kč
Krajský soud v Praze	Praha 5	nám. Kinských 234/5	850,00 Kč
Okresní soud v Benešově	Benešov	Masarykovo nám. 223	2 200,00 Kč
Okresní soud v Berouně	Beroun	Wagnerovo nám. 1249	2 200,00 Kč
Okresní soud v Kladně	Kladno	nám. Edvarda Beneše 1997	2 200,00 Kč
Okresní soud v Kolíně	Kolín	Kmochova 144	2 200,00 Kč
Okresní soud v Kutné Hoře	Kutná Hora	nám. Národního odboje 58/6	2 200,00 Kč
Okresní soud v Mělníku	Mělník	Krombholcova 264	2 200,00 Kč
Okresní soud v Mladé Boleslavi	Mladá Boleslav	nám. Republiky 100	2 200,00 Kč
Okresní soud v Nymburce	Nymburk	Soudní 996/10	2 200,00 Kč
Okresní soud Praha – východ	Praha 1	Na Poříčí 1044/20	850,00 Kč
Okresní soud Praha – západ	Praha 1	Karmelitská 19	850,00 Kč
Okresní soud v Příbrami	Příbram	Milínská 167	2 200,00 Kč
Okresní soud v Rakovníku	Rakovník	Sixtovo nám. 76	2 200,00 Kč
Krajský soud v Českých Budějovicích	České Budějovice	Zátkovo nábřeží 10/2	850,00 Kč

ORGANIZAČNÍ SLOŽKA	SÍDLO	ULICE	CENA (v Kč bez DPH) ZPÁTEČNÍ CESTY PRACOVNÍKA DODAVATELE
Krajský soud v Českých Budějovicích – pobočka v Táboře	Tábor	tř. kpt. Jaroše 1851	1 200,00 Kč
Okresní soud v Českých Budějovicích	České Budějovice	Lidická 20	850,00 Kč
	České Budějovice	Zátkovo nábřeží 10/2	850,00 Kč
Okresní soud v Českém Krumlově	Český Krumlov	Linecká 284	1 200,00 Kč
Okresní soud v Jindřichově Hradci	Jindřichův Hradec	Klásterská 123/II	2 200,00 Kč
Okresní soud v Pelhřimově	Pelhřimov	tř. Legií 876	2 600,00 Kč
Okresní soud v Písku	Písek	Velké nám. 121/17	2 200,00 Kč
Okresní soud v Prachaticích	Prachatice	Pivovarská 3	2 200,00 Kč
Okresní soud ve Strakonici	Strakonice	Smetanova 455	2 200,00 Kč
Okresní soud v Táboře	Tábor	nám. Mikuláše z Husi 43	2 200,00 Kč
	Tábor	Kpt. Jaroše 1851	2 200,00 Kč
Krajský soud v Plzni	Plzeň	Veleslavínova 21/40	850,00 Kč
	Plzeň	Sady 5. května 11	850,00 Kč
Okresní soud v Domažlicích	Domažlice	Paroubkova 228	2 200,00 Kč
Okresní soud v Chebu	Cheb	Lidická 1	2 600,00 Kč
Okresní soud v Karlových Varech	Karlovy Vary	Moskevská 17	2 200,00 Kč
Okresní soud v Klatovech	Klatovy	Dukelská 138	2 200,00 Kč
Okresní soud Plzeň – jih	Plzeň	Edvarda Beneše 1	850,00 Kč
Okresní soud Plzeň – město	Plzeň	Nádražní 7	850,00 Kč
Okresní soud Plzeň – sever	Plzeň	Edvarda Beneše 1	850,00 Kč
Okresní soud v Rokycanech	Rokycany	Jiráskova 67/1	1 200,00 Kč
Okresní soud v Sokolově	Sokolov	K. H. Borovského 57	2 600,00 Kč
Okresní soud v Tachově	Tachov	nám. Republiky 71	2 200,00 Kč
Krajský soud v Ústí nad Labem	Ústí nad Labem	Národního odboje 1274/26	2 600,00 Kč
Krajský soud v Ústí nad Labem – pobočka v Liberci	Liberec	U Soudu 540/3	2 600,00 Kč
Okresní soud v České Lípě	Česká Lípa	Děčínská 390/2	2 600,00 Kč
Okresní soud v Děčíně	Děčín 1	Masarykovo nám. 1/1	3 600,00 Kč
Okresní soud v Chomutově	Chomutov	Na Příkopech 663/29	2 600,00 Kč
	Chomutov	Partyzánská 427	2 600,00 Kč
Okresní soud v Jablonci nad Nisou	Jablonec nad Nisou	Mírové nám. 483/5	2 600,00 Kč
	Jablonec nad Nisou	Liberecká 6	2 600,00 Kč
Okresní soud v Liberci	Liberec	U soudu 540/3	2 600,00 Kč
Okresní soud v Litoměřicích	Litoměřice	Na valech 525/12	2 200,00 Kč

ORGANIZAČNÍ SLOŽKA	SÍDLO	ULICE	CENA (v Kč bez DPH) ZPÁTEČNÍ CESTY PRACOVNÍKA DODAVATELE
Okresní soud v Lounech	Louny	Sladkovského 1132	2 200,00 Kč
Okresní soud v Mostě	Most	Moskevská 2	2 600,00 Kč
Okresní soud v Teplících	Teplice	U soudu 1450/11	2 200,00 Kč
Okresní soud v Ústí nad Labem	Ústí nad Labem	Kramoly 37	2 200,00 Kč
	Ústí nad Labem	Kramoly 39	2 200,00 Kč
Krajský soud v Hradci Králové	Hradec Králové	Československé armády 218/57	1 200,00 Kč
Krajský soud v Hradci Králové – pobočka Pardubice	Pardubice	Na Třísele 135	850,00 Kč
Okresní soud v Havlíčkově Brodě	Havlíčkův Brod	Husova 2895	2 200,00 Kč
Okresní soud v Hradci Králové	Hradec Králové	Ignáta Herrmanna 227	1 200,00 Kč
Okresní soud v Chrudimi	Chrudim	Všehrdovo nám. 45	850,00 Kč
Okresní soud v Jičíně	Jičín	Šafaříkova 842	2 200,00 Kč
Okresní soud v Náchodě	Náchod	Palachova 1303	2 200,00 Kč
Okresní soud v Pardubicích	Pardubice	Na Třísele 118	850,00 Kč
Okresní soud v Rychnově nad Kněžnou	Rychnov nad Kněžnou	Svatohavelská 93	2 200,00 Kč
	Rychnov nad Kněžnou	Poláčkovo náměstí 5	2 200,00 Kč
Okresní soud v Semilech	Semily	Nádražní 25	2 600,00 Kč
Okresní soud ve Svitavách	Svitavy	Dimitrovova 33/679	2 200,00 Kč
Okresní soud v Turnově	Trutnov	Nádražní 106/5	2 200,00 Kč
Okresní soud v Ústí nad Orlicí	Ústí nad Orlicí	Husova 975	2 200,00 Kč
Krajský soud v Brně	Brno	Rooseveltova 648/16	850,00 Kč
	Brno	Husova 15	850,00 Kč
Krajský soud v Brně – pobočka v Jihlavě	Jihlava	tř. Legionářů 9a	1 200,00 Kč
Krajský soud v Brně – pobočka ve Zlíně	Zlín	Dlouhé Díly 351	1 200,00 Kč
Okresní soud v Blansku	Blansko	Hybešova 5	1 200,00 Kč
Městský soud v Brně	Brno	Polní 994/39	850,00 Kč
Okresní soud Brno – venkov	Brno	Polní 994/39	850,00 Kč
Okresní soud v Břeclavi	Břeclav	Národních hrdinů 17/11	2 200,00 Kč
Okresní soud v Hodoníně	Hodonín	Velkomoravská 4	2 200,00 Kč
Okresní soud v Jihlavě	Jihlava	tř. Legionářů 9a	2 200,00 Kč
Okresní soud v Kroměříži	Kroměříž	Soudní 1279/11	2 200,00 Kč
Okresní soud v Prostějově	Prostějov	Havlíčková 16	2 200,00 Kč
Okresní soud v Třebíči	Třebíč	Bráfova 502	2 200,00 Kč
Okresní soud v Uherském Hradišti	Uherské Hradiště	Svatováclavská 568	2 200,00 Kč

ORGANIZAČNÍ SLOŽKA	SÍDLO	ULICE	CENA (v Kč bez DPH) ZPÁTEČNÍ CESTY PRACOVNÍKA DODAVATELE
Okresní soud ve Vyškově	Vyškov	Kašíkova 28	1 200,00 Kč
Okresní soud ve Zlíně	Zlín	Dlouhé Díly 351	2 600,00 Kč
Okresní soud ve Znojmě	Znojmo	náměstí Republiky 1	2 200,00 Kč
Okresní soud ve Žďáru nad Sázavou	Žďár nad Sázavou	Strojírenská 2210/28	2 200,00 Kč
Krajský soud v Ostravě	Ostrava	Havlíčkovo nábřeží 1835/34	850,00 Kč
Krajský soud v Ostravě – pobočka v Olomouci	Olomouc	Studentská 7	2 200,00 Kč
Okresní soud v Bruntále	Bruntál	Partyzánská 11	2 600,00 Kč
Okresní soud v Bruntále – pobočka Krnov	Krnov	Revoluční 965/60	2 600,00 Kč
Okresní soud ve Frýdku – Místku	Frýdek – Místek	Na Pořící 3206	1 200,00 Kč
Okresní soud v Jeseníku	Jeseník	Dukelská 2a/761	3 600,00 Kč
Okresní soud v Karviné	Karviná	park Bedřicha Smetany 176/5	1 200,00 Kč
Okresní soud v Karviné – pobočka v Havířově	Havířov	Dlouhá třída 1647/46a	1 200,00 Kč
Okresní soud v Novém Jičíně	Nový Jičín	Tyršova 1010/3	2 200,00 Kč
	Nový Jičín	Divadelní 879/3	2 200,00 Kč
Okresní soud v Olomouci	Olomouc	tř. Svobody 685/16	2 200,00 Kč
Okresní soud v Opavě	Opava	Olomoucká 27	2 200,00 Kč
Okresní soud v Ostravě	Ostrava – Poruba	U soudu č. 6187/4	850,00 Kč
Okresní soud v Přerově	Přerov	Smetanova 2016/2	2 200,00 Kč
Okresní soud v Šumperku	Šumperk	M. R. Štefánika 12	3 600,00 Kč
Okresní soud ve Vsetíně	Vsetín	Horní náměstí 5	2 600,00 Kč
Okresní soud ve Vsetíně – pobočka ve Valašském Meziříčí	Valašské Meziříčí	Ulice Legií 1374	2 200,00 Kč
Generální ředitelství Vězeňské služby	Praha	Soudní 1a, 140 00	850,00 Kč
Brno (Vazební věznice a Ústav pro výkon zabezpečovací detence)	Brno	Jihlavská 12, 625 99	850,00 Kč
Břeclav (Věznice)	Břeclav	Za Bankou 3087, 690 02	2 200,00 Kč
České Budějovice (Vazební věznice)	České Budějovice	Goethova 1, 371 56	850,00 Kč
Hradec Králové (Vazební věznice)	Hradec Králové	Hradební 860, 500 01	1 200,00 Kč
Všehrady (Věznice)	Chomutov	Všehrady 26, 430 01	2 600,00 Kč
Karviná (Věznice)	Karviná	Fryštátská 178, 733 01	1 200,00 Kč
Kuřim (Věznice)	Kuřim	Blanenská 1191, 664 34	1 200,00 Kč
Kynšperk nad Ohří (Věznice)	Kynšperk nad Ohří	Zlatá 52, 357 51	2 600,00 Kč

ORGANIZAČNÍ SLOŽKA	SÍDLO	ULICE	CENA (v Kč bez DPH) ZPÁTEČNÍ CESTY PRACOVNÍKA DODAVATELE
Liberec (Vazební věznice)	Liberec	Pelhřimovská 3, 460 62	2 600,00 Kč
Litoměřice (Vazební věznice)	Litoměřice	Veitova 1, 412 81	1 200,00 Kč
Odolov (Věznice)	Malé Svatoňovice	Odolov 41, 542 34	850,00 Kč
Mírov (Věznice)	Mírov	Mírov 27, 789 53	2 600,00 Kč
Ostrava (Vazební věznice)	Moravská Ostrava	Havlíčkovo nábr. 34a, 701 28	850,00 Kč
Rapotice (Věznice)	Náměšť nad Oslavou	Lesní Jakubov 44, 675 71	1 200,00 Kč
Olomouc (Vazební věznice)	Olomouc	Švermova 2, 771 57	2 200,00 Kč
Opava (Věznice a Ústav pro výkon zabezpečovací detence)	Opava	Krnovská 68, Opava 1, 746 49	2 200,00 Kč
Oráčov (Věznice)	Oráčov	Oráčov 159, 270 32	2 200,00 Kč
Heřmanice (Věznice)	Ostrava	Orlovská 670/35, 713 02	850,00 Kč
Ostrov (Věznice)	Ostrov	Vykmanov 22, 363 50	2 600,00 Kč
Plzeň (Věznice)	Plzeň	Klatovská 202, 306 35	850,00 Kč
Praha Pankrác (Vazební věznice)	Praha	Soudní 988/1, 140 57	850,00 Kč
Praha Ruzyně (Vazební věznice)	Praha	Staré náměstí 3, 161 02	850,00 Kč
Příbram (Věznice)	Příbram	Dubenec 100, 261 15	2 200,00 Kč
Rýnovice (Věznice)	Rýnovice	Belgická 3765/11, 466 01	2 600,00 Kč
Světlá nad Sázavou (Věznice)	Světlá nad Sázavou	Rozkoš 990, 582 91	2 600,00 Kč
Teplice (Vazební věznice)	Teplice	Daliborova stezka 2233, 415 00	2 600,00 Kč
Valdice (Věznice)	Valdice	Náměstí Míru 55, 507 11	2 200,00 Kč
Znojmo (Věznice)	Znojmo	Dyjská 4, 669 02	2 200,00 Kč
Nové Sedlo (Věznice)	Žatec	Hlavní 2, 438 01	2 600,00 Kč
Akademie VS ČR	Stráž pod Ralskem	Máchova 200, 471 27	2 600,00 Kč
Bělušice (Věznice)	Bečov	Bělušice 66, 435 26	2 200,00 Kč
Heřmanice (Věznice)	Ostrava	Orlovská 670/35, 713 02	850,00 Kč
Horní Slavkov (Věznice)	Horní Slavkov	Hasičská 785, 357 31	2 200,00 Kč
Jiřice (Věznice)	Jiřice	Ruská cesta 444, 289 22	1 200,00 Kč
Pardubice (Věznice)	Pardubice	Husova ul. 194, 530 44	850,00 Kč
Stráž pod Ralskem (Věznice)	Stráž pod Ralskem	Máchova 260, 471 27	2 200,00 Kč
Vinařice (Věznice)	Vinařice	Vinařice 245, 273 07	1 200,00 Kč
Nejvyšší státní zastupitelství	Brno	Jezuitská 585/4, 660 55 Brno	850,00 Kč

ORGANIZAČNÍ SLOŽKA	SÍDLO	ULICE	CENA (v Kč bez DPH) ZPÁTEČNÍ CESTY PRACOVNÍKA DODAVATELE
Vrchní státní zastupitelství v Praze	Praha	nám. Hrdinů 1300, 140 65 Praha 4	850,00 Kč
Vrchní státní zastupitelství v Olomouci	Olomouc	17. listopadu 909/44, 770 00 Olomouc	2 600,00 Kč
Městské státní zastupitelství v Praze	Praha	náměstí 14. října 2188/9, 150 00 Praha	850,00 Kč
Obvodní státní zastupitelství pro Prahu 1	Praha 1	Lazarská 4/10, 121 26 Praha 2	850,00 Kč
Obvodní státní zastupitelství pro Prahu 2	Praha 2	Lazarská 4/10, 121 26 Praha 2	850,00 Kč
Obvodní státní zastupitelství pro Prahu 3	Praha 3	Jagellonská 5, 130 00 Praha 3	850,00 Kč
Obvodní státní zastupitelství pro Prahu 4	Praha 4	28. pluku 1533/29b, 100 83 Praha 10	750,00 Kč
Obvodní státní zastupitelství pro Prahu 5	Praha 5	nám. 14. října 12, 150 00 Praha 5	850,00 Kč
Obvodní státní zastupitelství pro Prahu 6	Praha 6	U Roháčových kasáren 1500, 100 83 Praha 10	850,00 Kč
Obvodní státní zastupitelství pro Prahu 7	Praha 7	Senovážné náměstí 995/1, 110 00 Praha 1	850,00 Kč
Obvodní státní zastupitelství pro Prahu 8	Praha 8	28. pluku 1533/29b, 100 83 Praha 10	750,00 Kč
Obvodní státní zastupitelství pro Prahu 9	Praha 9	28. pluku 1533/29b, 100 83 Praha 10	750,00 Kč
Obvodní státní zastupitelství pro Prahu 10	Praha 10	28. pluku 1533/29b, 100 83 Praha 10	750,00 Kč
Krajské státní zastupitelství v Praze	Praha	Husova 11, 110 01 Praha 1	850,00 Kč
Okresní státní zastupitelství v Benešově	Benešov	Poštovní 2079, 256 01 Benešov	2 200,00 Kč
Okresní státní zastupitelství v Berouně	Beroun	Wagnerovo nám. 1249/2, 266 01 Beroun	2 200,00 Kč
Okresní státní zastupitelství v Kladně	Kladno	Pavlisova 2818, 272 01 Kladno	2 200,00 Kč
Okresní státní zastupitelství v Kolíně	Kolín	Politických vězňů 573, 280 42 Kolín	2 200,00 Kč
Okresní státní zastupitelství v Kutné Hoře	Kutná Hora	Radnická 178, 284 01 Kutná Hora	2 200,00 Kč
Okresní státní zastupitelství v Mělníku	Mělník	Vodárenská 210, 276 75 Mělník	2 200,00 Kč
Okresní státní zastupitelství v Mladé Boleslavi	Mladá Boleslav	S.K. Neumanna 544, 293 01 Mladá Boleslav	2 200,00 Kč
Okresní státní zastupitelství v Nymburce	Nymburk	Boleslavská 139, 288 14 Nymburk	2 200,00 Kč

ORGANIZAČNÍ SLOŽKA	SÍDLO	ULICE	CENA (v Kč bez DPH) ZPÁTEČNÍ CESTY PRACOVNÍKA DODAVATELE
Okresní státní zastupitelství Praha - východ	Praha - východ	Husova 11, 110 01 Praha 1	850,00 Kč
Okresní státní zastupitelství Praha - západ	Praha - západ	Zborovská 11, 150 00 Praha 5	850,00 Kč
Okresní státní zastupitelství v Příbrami	Příbram	U nemocnice 89, 261 80 Příbram	2 200,00 Kč
Okresní státní zastupitelství v Rakovníku	Rakovník	Na Letné 2175, 269 23 Rakovník	2 200,00 Kč
Krajské státní zastupitelství v Českých Budějovicích	České Budějovice	Goethova 1949/2, 370 70 České Budějovice	850,00 Kč
Okresní státní zastupitelství v Českých Budějovicích	České Budějovice	Goethova 1949/2, 370 21 České Budějovice	850,00 Kč
Okresní státní zastupitelství v Českém Krumlově	Český Krumlov	Kaplická 162, 381 11 Český Krumlov	1 200,00 Kč
Okresní státní zastupitelství v Jindřichově Hradci	Jindřichův Hradec	Stará cesta 253/II, 377 27 Jindřichův Hradec	2 200,00 Kč
Okresní státní zastupitelství v Pelhřimově	Pelhřimov	Třída legií 876, 393 34 Pelhřimov	2 600,00 Kč
Okresní státní zastupitelství v Písku	Písek	Velké náměstí 120, 397 11 Písek	2 200,00 Kč
Okresní státní zastupitelství v Prachaticích	Prachatice	Pod Skalkou 748, 383 11 Prachatice	2 200,00 Kč
Okresní státní zastupitelství v Strakonici	Strakonice	Žižkova 534, 386 28 Strakonice	2 200,00 Kč
Okresní státní zastupitelství v Táboře	Tábor	kpt. Jaroše 1851, 390 03 Tábor	2 200,00 Kč
Krajské státní zastupitelství v Plzni	Plzeň	Veleslavínova 38, 306 36 Plzeň	850,00 Kč
Okresní státní zastupitelství v Domažlicích	Domažlice	Komenského 8, 344 01 Domažlice	2 200,00 Kč
Okresní státní zastupitelství v Chebu	Cheb	Lidická 2, 350 96 Cheb	2 600,00 Kč
Okresní státní zastupitelství v Karlových Varech	Karlovy Vary	Jaltská 4, 360 70 Karlovy Vary	2 200,00 Kč
Okresní státní zastupitelství v Klatovech	Klatovy	Dukelská 138, 339 11 Klatovy	2 200,00 Kč
Okresní státní zastupitelství Plzeň - jih	Plzeň - jih	E. Beneše 1127/1, 301 00 Plzeň	850,00 Kč
Okresní státní zastupitelství Plzeň - město	Plzeň - město	Klicperova 13, 306 27 Plzeň	850,00 Kč
Okresní státní zastupitelství Plzeň - sever	Plzeň - sever	E. Beneše 1127/1, 301 00 Plzeň	850,00 Kč
Okresní státní zastupitelství v Rokycanech	Rokycany	Jiráskova 67, 337 01 Rokycany	1 200,00 Kč

ORGANIZAČNÍ SLOŽKA	SÍDLO	ULICE	CENA (v Kč bez DPH) ZPÁTEČNÍ CESTY PRACOVNÍKA DODAVATELE
Okresní státní zastupitelství v Sokolově	Sokolov	K. H. Borovského 408, 356 01 Sokolov	2 600,00 Kč
Okresní státní zastupitelství v Tachově	Tachov	Václavská 1606, 347 11 Tachov	2 200,00 Kč
Krajské státní zastupitelství v Ústí nad Labem	Ústí nad Labem	Dlouhá 1/12, Palác Zdar, 400 85 Ústí nad Labem	2 600,00 Kč
Okresní státní zastupitelství v České Lípě	Česká Lípa	Pod Holým vrchem 351, 470 48 Česká Lípa	2 600,00 Kč
Okresní státní zastupitelství v Děčíně	Děčín	Masarykovo nám. 97/13, 405 90 Děčín	2 600,00 Kč
Okresní státní zastupitelství v Chomutově	Chomutov	Puškinova 426, 430 34 Chomutov	2 600,00 Kč
Okresní státní zastupitelství v Jablonci nad Nisou	Jablonec nad Nisou	Liberecká 8, 466 58 Jablonec n/Nisou	2 600,00 Kč
Okresní státní zastupitelství v Liberci	Liberec	U soudu 345/1, 460 79 Liberec II	2 600,00 Kč
Okresní státní zastupitelství v Litoměřicích	Litoměřice	Žižkova 800/6, 412 58 Litoměřice	2 200,00 Kč
Okresní státní zastupitelství v Lounech	Louny	Pod Nemocnicí 2380, 440 28 Louny	2 200,00 Kč
Okresní státní zastupitelství v Mostě	Most	Báňská 285, 434 76 Most	2 600,00 Kč
Okresní státní zastupitelství v Teplicích	Teplice	Vrchlického 6, 415 02 Teplice	2 200,00 Kč
Okresní státní zastupitelství v Ústí nad Labem	Ústí nad Labem	Dvořákova 3134/2, 400 21 Ústí nad Labem	2 600,00 Kč
Krajské státní zastupitelství v Hradci Králové	Hradec Králové	Zieglerova 189, 500 39 Hradec Králové	1 200,00 Kč
Okresní státní zastupitelství v Havlíčkově Brodě	Havlíčkův Brod	Štáflova 2003, 580 02 Havlíčkův Brod	2 200,00 Kč
Okresní státní zastupitelství v Hradci Králové	Hradec Králové	Ignáta Herrmanna 227, 502 14 Hradec Králové	1 200,00 Kč
Okresní státní zastupitelství v Chrudimi	Chrudim	Novoměstská 364, 537 48 Chrudim	850,00 Kč
Okresní státní zastupitelství v Jičíně	Jičín	Šafaříkova 842, 506 31 Jičín	2 200,00 Kč
Okresní státní zastupitelství v Náchodě	Náchod	Kladská 1092, 547 21 Náchod	2 200,00 Kč
Okresní státní zastupitelství v Pardubicích	Pardubice	Arnošta z Pardubic 2082, 531 43 Pardubice	850,00 Kč
Okresní státní zastupitelství v Rychnově nad Kněžnou	Rychnov n. Kněžnou	Javornická 1501, 516 11 Rychnov n. Kněžnou	2 200,00 Kč
Okresní státní zastupitelství v Semilech	Semily	Nádražní 25, 513 36 Semily	2 600,00 Kč
Okresní státní zastupitelství v Svitavách	Svitavy	nám. Míru 79, 568 11 Svitavy	2 200,00 Kč

ORGANIZAČNÍ SLOŽKA	SÍDLO	ULICE	CENA (v Kč bez DPH) ZPÁTEČNÍ CESTY PRACOVNÍKA DODAVATELE
Okresní státní zastupitelství v Trutnově	Trutnov	Horská 5, 541 01 Trutnov	2 200,00 Kč
Okresní státní zastupitelství v Ústí nad Orlicí	Ústí nad Orlicí	Štefánikova 980, 562 21 Ústí nad Orlicí	2 200,00 Kč
Krajské státní zastupitelství v Brně	Brno	Mozartova 3, 601 52 Brno	850,00 Kč
Městské státní zastupitelství v Brně	Brno	Polní 41, 608 02 Brno	850,00 Kč
Okresní státní zastupitelství v Blansku	Blansko	Seifertova 9, 678 44 Blansko	1 200,00 Kč
Okresní státní zastupitelství Brno - venkov	Brno - venkov	Polní 41, 608 03 Brno	850,00 Kč
Okresní státní zastupitelství v Břeclavi	Břeclav	U Stadionu 2, 690 12 Břeclav	2 200,00 Kč
Okresní státní zastupitelství v Hodoníně	Hodonín	Velkomoravská 11, 695 11 Hodonín	2 200,00 Kč
Okresní státní zastupitelství v Jihlavě	Jihlava	tř. Legionáru 9, 586 01 Jihlava	2 200,00 Kč
Okresní státní zastupitelství v Kroměříži	Kroměříž	Havlíčková 792/13, 767 11 Kroměříž	2 200,00 Kč
Okresní státní zastupitelství v Prostějově	Prostějov	Rejskova 14, 796 85 Prostějov	2 200,00 Kč
Okresní státní zastupitelství v Třebíči	Třebíč	Purkyňovo nám. 1369a, 674 34 Třebíč	2 200,00 Kč
Okresní státní zastupitelství v Uherském Hradišti	Uherské Hradiště	Velehradská tř. 1217, 686 71 Uherské Hradiště	2 200,00 Kč
Okresní státní zastupitelství ve Vyškově	Vyškov	Svatopluka Čecha 439/14, 682 01 Vyškov	1 200,00 Kč
Okresní státní zastupitelství ve Zlíně	Zlín	Dlouhé Díly 351, 763 02 Zlín	2 600,00 Kč
Okresní státní zastupitelství ve Znojmě	Znojmo	Rudoleckého 14, 670 28 Znojmo	2 200,00 Kč
Okresní státní zastupitelství ve Žďáru nad Sázavou	Žďár nad Sázavou	Strojírenská 28, 591 37 Žďár nad Sázavou	2 200,00 Kč
Krajské státní zastupitelství v Ostravě	Ostrava	Na Hradbách 21, 729 01 Ostrava 1	850,00 Kč
Okresní státní zastupitelství v Bruntále	Bruntál	Partyzánská 11, 792 01 Bruntál	2 600,00 Kč
Okresní státní zastupitelství ve Frýdku - Místku	Frýdek - Místek	Na Poříčí 3206, 738 02 Frýdek Místek	1 200,00 Kč
Okresní státní zastupitelství v Karvině	Karviná	Sady B. Smetany 176/5, 733 21 Karviná	1 200,00 Kč
Okresní státní zastupitelství v Jeseníku	Jeseník	Nábřežní 290/20, 790 01 Jeseník	3 600,00 Kč
Okresní státní zastupitelství v Novém Jičíně	Nový Jičín	Divadelní 825/7, 741 00 Nový Jičín	2 200,00 Kč
Okresní státní zastupitelství v Olomouci	Olomouc	tř. 17. listopadu 44, 771 37 Olomouc	2 200,00 Kč

ORGANIZAČNÍ SLOŽKA	SÍDLO	ULICE	CENA (v Kč bez DPH) ZPÁTEČNÍ CESTY PRACOVNÍKA DODAVATELE
Okresní státní zastupitelství v Opavě	Opava	Lidická 257/23, 746 80 Opava	2 200,00 Kč
Okresní státní zastupitelství v Ostravě	Ostrava	U Soudu č. 4/6187, 708 64 Ostrava Poruba	850,00 Kč
Okresní státní zastupitelství v Přerově	Přerov	Smetanova 2, 750 00 Přerov	2 200,00 Kč
Okresní státní zastupitelství v Šumperku	Šumperk	M. R. Štefánika 412/12, 787 72 Šumperk	3 600,00 Kč
Okresní státní zastupitelství ve Vsetíně	Vsetín	Na Kopečku 15, 755 17 Vsetín	2 600,00 Kč
Rejstřík trestů	Praha 4	Soudní 988/1	850,00 Kč
Institut pro kriminologii a soc. prev.	Praha 5	nám. 14. října 12	850,00 Kč
Probační a mediační služba	Praha 1	Senovážné náměstí 995/1	850,00 Kč
Justiční akademie	Kroměříž	Masarykovo náměstí 183/15	2 200,00 Kč

Příloha č. 2 – Technická specifikace

1. Stávající stav

Ministerstvo spravedlnosti v rámci realizace projektu „Videokonference“ reg. č. projektu CZ.31.1.01/MV/22_03/0000003, financovaného ze zdrojů Národního plánu obnovy, na základě smlouvy č. 83/2022-MSP-CES, ze dne 26. září 2022, pořídilo do majetku 300 ks videokonferenčních setů vč. souvisejících licencí a tyto videokonferenční sety dále alokovalo mezi soudy a věznice po celé České republice.

V návaznosti na shora uvedený projekt Ministerstvo spravedlnosti dále uzavřelo smlouvu č. 154/2023-MSP-CES, ze dne 20. července 2023, o dodávce videokonferenční infrastruktury s cílem zajištění centralizované správy, dohledu nad videokonferenční platformou a integrace uživatelských účtů na Active Directory resortu. Účelem pořízených HW prvků a licencí je zajištění bezpečného a stabilního propojení interní sítě Ministerstva spravedlnosti, Ministerstva vnitra a Policie ČR a možnost komunikovat prostřednictvím veřejné sítě internet.

(bližší členění jednotlivých položek viz článek č. 3 této přílohy)

2. Instalace, Implementace a Servis řešení

Účelem Rámcové dohody je dodávka příslušenství videokonferenčních setů a implementace videokonferenčního řešení vč. servisní podpory. Objednatel tímto zamýšlí zajištění Instalaci, implementaci a servis videokonferenčního řešení na Ministerstvu spravedlnosti ČR a jeho podřízených organizačních složkách.

- a) **Instalací** se rozumí osazení příslušenství videokonferenčních setů (TV, stojan/držák, monitor, a dalšího dle listu komponent), připojení videokonferenčních setů k tomuto příslušenství, propojení s dalšími systémy a zařízeními v místě Instalace, oživení zařízení jako funkčního celku.

Tato činnost bude Dodavatelem zajištěna kvalifikovanými pracovníky včetně souvisejících administrativních a provozních činností, tedy mj. i projektového řízení.

- b) **Implementací** se rozumí zapojení a konfigurace HW a SW vybavení Objednatele popsaného v rámci čl. 3 této technické specifikace a to vč. provedení auditu stávajícího stavu.

Implementace videokonferenčního řešení bude probíhat zejména, nikoliv však výlučně, v následujících krocích:

- i. Audit aktuálního stavu – faktického i fyzického;
- ii. Zpracování Implementačního projektu;
- iii. Konfigurace infrastruktury a zapojení koncových prvků (videokonferenčních jednotek) do této infrastruktury;
- iv. Konfigurace nahrávacího SW, integrace na síťová úložiště Objednatele;

V rámci Implementace bude nově konfigurována infrastruktura videokonferenčního řešení (položky pořízené na základě smlouvy č. 154/2023-MSP-CES).

Auditem aktuálního stavu videokonferenčního řešení se rozumí zjištění faktického, tj. zejména smluvního a dále pak fyzického stavu již pořízených položek jmenovitě uvedených v čl.3 této přílohy. Provedením auditu se Dodavatel seznámí s aktuálním stavem videokonferenčního řešení a v případě potřeby navrhne, příp. v rámci plnění servisní podpory zajistí odstranění zjištěných vad.

Při této příležitosti bude nainstalováno hned několik klíčových prvků pro fungování samotných CISCO videokonferenčních jednotek osazených v Jednacích síních (tj. jednacích síních, výslechových místnostech a dalších zasedacích místnostech Ministerstva spravedlnosti ČR a jeho organizačních složek).

V infrastruktuře výše zmíněné bude fungovat například:

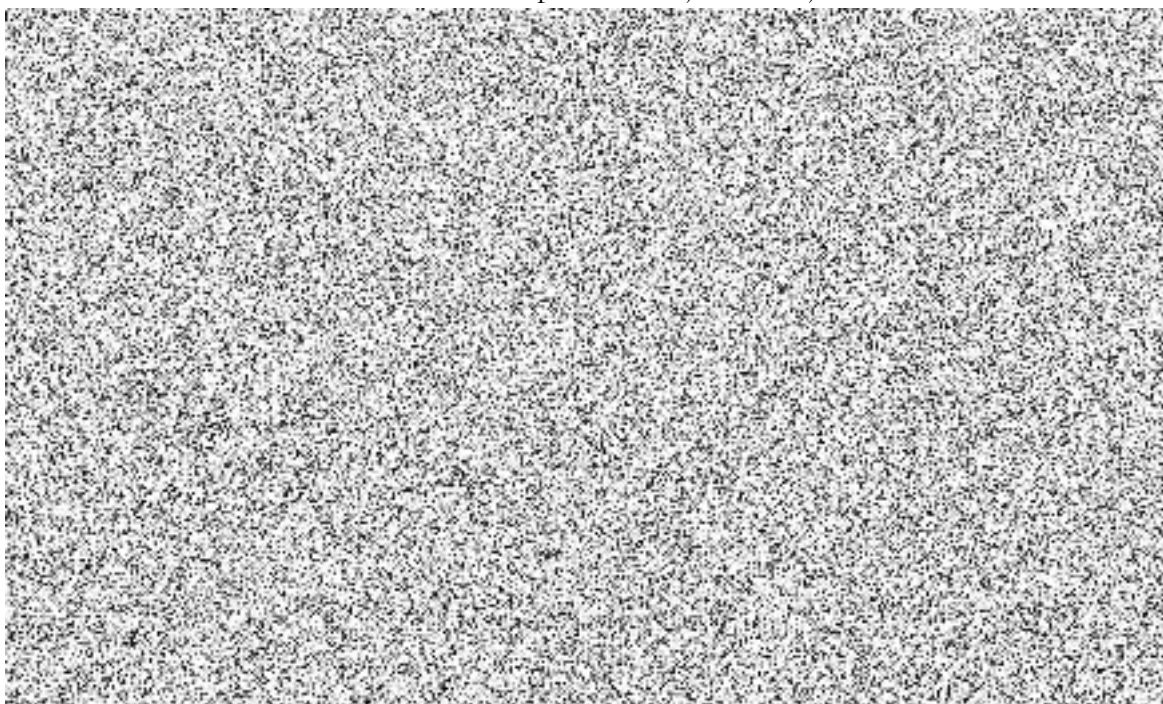
- **Cisco Unified Border Element (CUBE)** hraniční prvek pro napojení do videokonferenčního systému MVČR a PČR;
- **Cisco Unified Communications Manager (CUCM)** registrační prvek všech zařízení (videokonferenční jednotky, IP telefony);
- **Cisco Meeting Server**, na kterém poběží samotné nahrávání;

nebo například

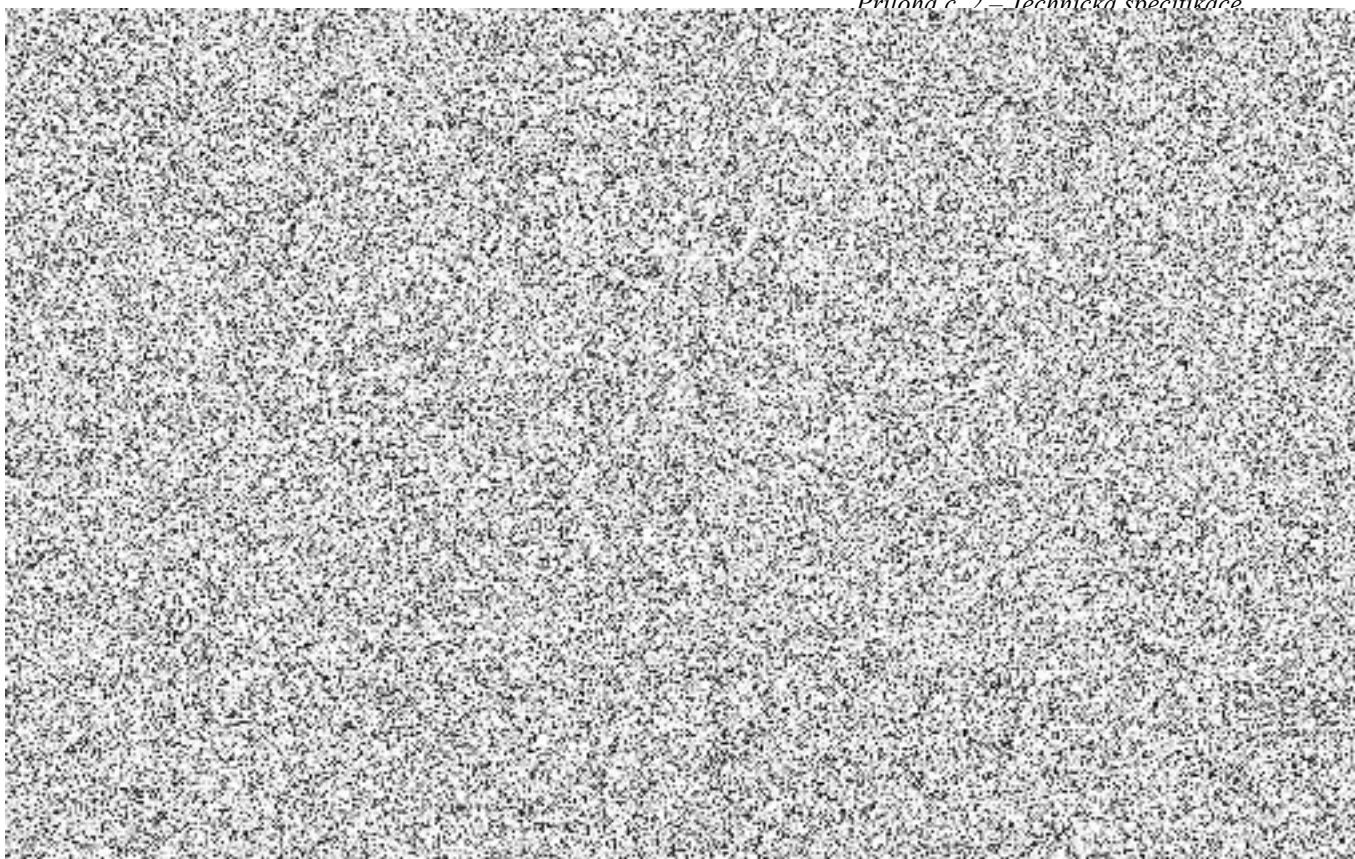
- **Cisco Expressway Edge**, který zajišťuje komunikaci mimo justiční síť.

Dále bude na základě subskripce dostupný desktopový klient pro všechny resortní složky **Cisco Webex App**, který bude sloužit nejen pro samotné videokonference v soudních jednáních, provádění výslechů ze strany státního zastupitelství a Policie ČR či operativní jednání, ale též jako interní komunikační nástroj dostupný na všech podporovaných a Objednatel schválených zařízeních.

Uvažovaná architektura řešení v rámci Implementace je následující:



Obrázek 1 - Uvažovaný hybridní model separované komunikace



Obrázek 2 - Uvažovaná topologie propojení videoinfrastruktury MSP a MV/PCR II

Tato uvažovaná architektura bude při zpracování implementačního projektu potvrzena/upravena dle doporučení/odborných znalostí Dodavatele a dle potřeb Objednatele.

Implementační projekt bude zpracován v detailu, jenž je nezbytný pro následnou implementaci videokonferenčního řešení.

Tato činnost bude Dodavatelem zajištěna kvalifikovanými pracovníky včetně souvisejících administrativních a provozních činností, tedy mj. i projektového řízení.

- c) **Servisem** videokonferenčního řešení se pak rozumí zajišťování (poskytování) technické i uživatelské provozní podpory (včetně maintenance) v souladu s uzavřenou Rámcovou dohodou a následnou Servisní smlouvou.

Tato činnost bude Dodavatelem zajištěna kvalifikovanými pracovníky včetně souvisejících administrativních a provozních činností, tedy mj. i projektového řízení.

3. Popis HW prvků a licencí v dispozici Objednatele

Níže uvedený přehled položek je výčtem pořízeného HW a SW vybavení v rámci shora uvedených aktivit Ministerstva spravedlnosti za účelem vytvoření videokonferenční platformy na perimetru Ministerstva spravedlnosti a jeho organizačních složek.

3.1. Vysvětlení pojmů

- a) ELEVEO – nahrávací SW pro systematizovanou správu a dohled nad pořízenými video a audio záznamy.
- b) CISCO – označení výrobce a technologické platformy síťových a videokonferenčních zařízení.

3.2. Pořízení videokonferenčních setů (83/2022-MSP-CES) ze dne 26. září 2022

číslo řádku	P/N produktu	Popis	Období pro nacenění	Počet
1.0	A-FLEX-3	Collaboration Flex Plan 3.0		1
Initial Term - 12.00 Months Auto Renewal Term - 12 Months Billing Model - Prepaid Term Requested Start Date - 15-Nov-2022 Requested End Date - 14-Nov-2023				
1.1	SVS-FLEX-SUPT-BAS	Basic Support for Flex Plan	1,00	1
1.2	A-FLEX-AUM	AU Meetings (1)	1,00	300
1.3	A-FLEX-WXA-WXMT-AU	Webex Assistant for Webex Meetings - AU (1)	1,00	300
1.4	A-AUD-VOIP	Included VoIP (1)	1,00	1
1.5	A-AUD-EDGEAUD-USER	Webex Edge Audio (1)	1,00	300
1.6	A-AUD-TOLLDIALIN	Meetings Toll Dial-In Audio (1)	1,00	300
1.7	A-FLEX-WXA-MTG-ENT	Webex Assistant for Meetings Entitlement	1,00	5000
1.8	A-FLEX-C-DEV-ENT	Cloud Device Registration Entitlement	1,00	5000
1.9	A-FLEX-MSUITE-ENT	Cloud Meetings Entitlement	1,00	5000
1.10	A-FLEX-NBR-STG	Webex Cloud Recording Storage Entitlement	1,00	1500
1.11	A-FLEX-MSG-ENT	Messaging Entitlement	1,00	5000
1.12	A-FLEX-FILESTG-ENT	File Storage Entitlement	1,00	120000
1.13	A-FLEX-PROPACK-ENT	Pro Pack for Cisco Control Hub Entitlement	1,00	5000
2.0	CS-BAR-T-C-K9	Carbon Cisco Webex Room Bar w/Table Stand Navigator		210
2.0.1	CON-ECDN-CSBARAT3	ESS WITH 8X5XNBD Carbon Cisco Webex Room Bar w Table Stan	1,00	210
2.1	PWR-CORD-EUR-B	Power Cord for Europe 2m 10A		210
2.2	CAB-2HDMI-1.5M-GR-	1.5m GREY HDMI 2.0		210
2.3	CAB-ETH-5M-GR-	CAB (16,4 feet / 5m) GREY ETHERNET		210
2.4	PSU-12VDC-86W-	Powersupply - AC/DC, 12.3V, 7A, grey		210
2.5	CS-KITMIN-CAM-COV-	Camera cover for Room Kit Mini		210
2.6	CS-BAR-MOUNT-KIT-	Mounting Kit for Cisco Webex Room Bar		210
2.7	CS-T10-TS-G-	Webex Room Navigator - Table stand version BASE PID GREY		210
2.8	CAB-DV10-8M-	8 meter flat grey Ethernet cable for Touch 10		210
3.0	CS-KIT-K9	Room Kit with integrated microphone, speakers and Navigator		60
3.0.1	CON-ECDN-CS6EK9KI	Room Kit with integrated microphone, speakers and Navigator	1,00	60
3.1	PWR-CORD-EUR-B	Power Cord for Europe 2m 10A		120
3.2	CAB-2HDMI-1.5M-GR-	1.5m GREY HDMI 2.0		60
3.3	CAB-ETH-5M-GR-	CAB (16,4 feet / 5m) GREY ETHERNET		120
3.4	PSU-12VDC-70W-GR-	Powersupply - AC/DC, 12V, 6.25A, grey		60

číslo řádku	P/N produktu	Popis	Období pro nacenění	Počet
3.5	CS-KIT-WMK-	Wall Mount for Cisco Spark Kit		60
3.6	CS-KIT-SMK-	Screen Mount for Cisco Spark Kit		60
3.7	CAB-DV10-8M-	8 meter flat grey Ethernet cable for Touch 10		60
3.8	CS-POE-INJ+	Touch PoE power injector		60
3.9	CS-T10-TS+	Cisco Webex Room Navigator - Table stand version		60
4.0	CS-KITPLPTZ4K-K9	Room Kit Plus PTZ 4K- Codec Plus, PTZ 4K Camera and Navigator		30
4.0.1	CON-ECDN-CS2UK9KI	Room Kit Plus PTZ 4K- Codec Plus, PTZ 4K Camera and Navigator	1,00	30
4.1	PWR-CORD-EUR-B	Power Cord for Europe 2m 10A		60
4.2	CS-PTZ4K-BRKT	Bracket for wall mounting of PTZ 4K camera		30
4.3	CS-MIC-TABLE-J	Cisco Table Microphone with Jack plug		30
4.3.0.1	CON-ECDN-CS5HEJMI	Cisco Table Microphone with Jack plug ESS WITH 8X5XNBD	1,00	30
4.4	CAB-MIC-EXT-J	Extension cable for Table Mic (9m/29ft) with Jack plug		30
4.5	CS-CODEC-PLUS+	Cisco Webex Codec Plus		30
4.6	CS-CAM-PTZ4K+	Pan-Tilt-Zoom 4K 20x Camera		30
4.7	CS-T10-TS+	Cisco Webex Room Navigator - Table stand version		30
4.8	CAB-DV10-8M+	Network cable (ethernet) 8 meter		30
4.9	PSU-12VDC-40W2	Power Supply 12 VDC 40W		30
4.10	PSU-12VDC-70W-GR+	Powersupply - AC/DC, 12V, 6.25A, grey		30

3.3. Pořízení videokonferenční infrastruktury (154/2023-MSP-CES) ze dne 20. července 2023

číslo řádku	P/N produktu	Popis	Období pro nacenění	Počet
1	A-FLEX-P-DEV-REG	NU TelePresence Room	60,00	300
2	A-FLEX-NUPL-E	NU On-Premises Calling Enhanced	60,00	300
3	A-FLEX-ENH-CUBE	CUBE Enhanced Trunk Session License	60,00	30
4	A-CMS-RECORDING	CMS On-Prem Recording or Streaming License	60,00	30
5	A-CMS-TMS-BASE	CMS TMS Base Starter Pack License	60,00	1
6	A-CMS-TMS-100	CMS TMS Add 100 Endpoints	60,00	3
7	A-CMS-SMP	CMS On-Prem Shared Meeting License	60,00	30
8	A-FLEX-AUM	AU Meetings (1)	48,00	300
9	BE7M-M6-K9	Cisco Business Edition 7000M (M6) Appliance, Export Restr SW	1,00	4
10	CON-SNT-BE7MGT6K	SNTC-8X5XNBD Cisco Business Edition 7000M (M6) Applia	1,00	4

*Rámcová dohoda – příslušenství videokonferenčních setů
Příloha č. 2 – Technická specifikace*

číslo řádku	P/N produktu	Popis	Období pro nacenění	Počet
11	ZI-VIDEOREC-1Y	Eleveo Video Recording (VENDOR NONORD)	60,00	30
12	ZI-SC-1Y	Eleveo Screen Capture	60,00	300
13	ZI-HA-CR-1Y	Eleveo High Availability for Call Rec (Per Seat, Call)	60,00	1
14	ZI-ZQM-AS-1Y	Eleveo Call Recording of Encrypted Calls - SRTP (Per Seat)	60,00	300
15	CTI-CMS-1K-M5V2-K9	CMS 1000 M5v2 Server	1,00	4
16	CON-SNT-1KM5V2	SNTC-8X5XNBD CMS 1000 M5 Server	1,00	4
17	VMW-VSP-STD-5A=	VMware vSphere 7 Std (1 CPU, 32 Core) 5-yr, Support Required	1,00	12
18	CON-ISV1-VSXSSTD5A	VSphere Standard for 1 CPU; ANNUAL List 5-YR Req'd	1,00	12
19	CON-ECEN-CSBARAT3	ESS 8X5X4 Carbon Cisco Webex Room Bar w Table Stan	1,00	210
20	CON-ECEN-CS6EK9KI	Room Kit with integrated microphone, speakers and Navigator	1,00	60
21	CON-ECEN-CS2UK9KI	Room Kit Plus PTZ 4K- Codec Plus, PTZ 4K Camera and Navigator	1,00	30
22	CON-ECEN-CS5HEJMI	Cisco Table Microphone with Jack plug ESS 8X5X4	1,00	30
23	C8200-1N-4T	Cisco Catalyst C8200-1N-4T Router	1,00	1
24	CON-SNT-C82001N4	SNTC-8X5XNBD Cisco Catalyst C8200	1,00	1
25	DNA-P-T1-A-5Y	Cisco DNA Advantage On-Prem Lic 5Y - upto 200M (Aggr, 400M)	1,00	60

4. Technická specifikace požadovaných komponent

4.1. Zobrazovací zařízení

Zařízení	Popis	Parametry doplní Účastník dle nabízeného zařízení
Profesionální LCD monitor 55"	Profesionální LCD displej o velikosti 55" , IPS s LED podsvícením, rozlišení min. 3840 x 2160, haze min. 26%, jas min. 500cd/m2 , kontrast min. 1000:1, odezva max. 9ms, optimalizované pro provoz 24/7, orientace landscape/portrait, 3x HDMI, 1x DP , USB, LAN, RS232 , media player, tloušťka max. 50 mm , integrované reproduktory min. 2x 8W, Energy star, certifikace CISCO solutions compatibility, VESA	LG 55UH5N-E specifikace nabízeného produktu plně odpovídá zadávací dokumentaci
Profesionální LCD monitor 65"	Profesionální LCD displej o velikosti 65" , IPS s LED podsvícením, rozlišení min. 3840 x 2160, haze min. 26%, jas min. 500cd/m2 , kontrast min. 1000:1, odezva max. 9ms, optimalizované pro provoz 24/7, orientace landscape/portrait, 3x HDMI, 1x DP , USB, LAN, RS232 , media player, tloušťka max. 50 mm , integrované reproduktory min. 2x 8W, Energy star, certifikace CISCO solutions compatibility, VESA	LG 65UH5N-E specifikace nabízeného produktu plně odpovídá zadávací dokumentaci
Profesionální LCD monitor 75"	Profesionální LCD displej o velikosti 75" , IPS s LED podsvícením, rozlišení min. 3840 x 2160, haze min. 26%, jas min. 500cd/m2 , kontrast min. 1000:1, odezva max. 9ms, optimalizované pro provoz 24/7, orientace landscape/portrait, 3x HDMI, 1x DP , USB, LAN, RS232 , media player, tloušťka max. 60 mm , integrované reproduktory min. 2x 8W, Energy star, hmotnost max. 50 kg, certifikace CISCO solutions compatibility, VESA	LG 75UH5J-M specifikace nabízeného produktu plně odpovídá zadávací dokumentaci

4.2. Stojany nástěnné a mobilní

Zařízení	Popis	Parametry doplní Účastník dle nabízeného zařízení
Mobilní stojan	Mobilní stojan s elektrickým pohonem pro nastavení výšky stojanu a snadnou manipulací. Střed displeje s proměnlivou výškou v min. rozpětí 120 – 175 cm. Příprava pro vedení kabeláže vnitřkem stojanu. Stojan musí být vhodný pro montáž více monitorů vedle sebe. Příslušenství: držák na videokonferenční kameru, police na reproduktory, uzamykatelná přihrádka, držák na přehrávač.	Neomounts motorised floor stand FL55-875BL1 + Neomounts videobar & multimedia kit AFL-875BL1 specifikace nabízeného produktu plně odpovídá zadávací dokumentaci
Mobilní stojan (adapter Vodorovný pro 1 ks TV)	Mobilní stojan - Vodorovná část adaptéru pro displej, VESA s možností uchycení jednoho monitorů.	Neomounts motorised floor stand FL55-875BL1 specifikace nabízeného produktu plně odpovídá zadávací dokumentaci
Mobilní stojan (adapter Vodorovný pro 2 ksTV)	Mobilní stojan - Vodorovná část adaptéru pro displej, VESA s možností uchycení dvou monitorů.	Neomounts dual screen adapter ADM-875BL2 specifikace nabízeného produktu plně odpovídá zadávací dokumentaci
Mobilní stojan (adapter svislý)	Mobilní stojan - Svislá ramena s náklonem pro uchycení monitoru na vodorovnou část adaptéru, VESA.	Neomounts WL35-350BL14 specifikace nabízeného produktu plně odpovídá zadávací dokumentaci
Nástěnný držák – monitor do 55"	Maximální požadovaná nosnost 35 kg. Pevný nástěnný držák pro monitory do 55 palců. VESA. Možnost natáčení monitoru.	B-Tech Ultra-Slim Flat Screen Wall Mount with Twin Cantilever Arms

Zařízení	Popis	Parametry doplní Účastník dle nabízeného zařízení
	<p>Požadovaný úhel otáčení min. 115° horizontálně a požadovaný úhel nastavení sklonu monitoru min. 15° vertikálně. Montážní sada součástí dodávky.</p>	<p>specifikace nabízeného produktu plně odpovídá zadávací dokumentaci</p>
<p>Nástěnný držák – monitor nad 55"</p>	<p>Maximální požadovaná nosnost 50 kg. Pevný nástěnný držák pro monitory 55" až 75". VESA. Možnost natáčení monitoru. Požadovaný úhel otáčení min. 115° horizontálně. Montážní sada součástí dodávky.</p>	<p>Vivolink Wall mount x-large w. arm up to VESA 800x400 specifikace nabízeného produktu plně odpovídá zadávací dokumentaci</p>
<p>Univerzální podstavec s držákem TV</p>	<p>Prostorově nenáročný podstavec, který je možné volně položit (např. na stůl) a může se k němu připevnit videokonferenční kodek. Jedná se o stabilní univerzální podstavu VESA standardu. Výškově nastavitelné. Nosnost do 25 kg. Podstavec včetně instalačního materiálu.</p>	<p>Neomounts monitor desk mount FPMA-D1250BLACK specifikace nabízeného produktu plně odpovídá zadávací dokumentaci</p>

4.3.IP Telefony

Zařízení	Popis	Parametry doplní Účastník dle nabízeného zařízení
Telefon typu A1	základní telefon pro málo frekventovaná umístění (sklady, chodby, výslechové místnosti atp.)	Parametry doplňte do tabulky příslušného zařízení níže
Telefon typu A3	základní telefon pro uživatele	Parametry doplňte do tabulky příslušného zařízení níže
Telefon typu B	telefon pro střední management s kamerou pro video hovory a velkým barevným displejem	Parametry doplňte do tabulky příslušného zařízení níže
Telefon typu C	asistentský telefon s velkým displejem a velkým počtem tlačítek linek s indikací jejich stavu	Parametry doplňte do tabulky příslušného zařízení níže
Telefon typu D	telefon pro vyšší management telefon s integrovanou HD kamerou pro video hovory a velkým barevným displejem	Parametry doplňte do tabulky příslušného zařízení níže

Specifikace jednotlivých typů telefonních přístrojů je uvedena v následujících tabulkách.

4.3.1. Specifikace IP telefonu typu A1

Požadovaná funkcionality/vlastnost	Způsob splnění požadované funkcionality/vlastnosti	Parametry doplní Účastník dle nabízeného zařízení
Výrobce zařízení	Uvedení výrobce	CISCO
Produktové číslo (typ) nabízeného zařízení (v případě, že je zařízení popsáno více produktovými čísly, uvede Účastník hlavní produktové číslo nabízeného zařízení)	Uvedení produktového čísla	Cisco UC Phone 7811
Odkaz na www stránky výrobce zařízení, kde je k dispozici detailní technická specifikace v českém nebo anglickém jazyce	Uvedení požadovaného odkazu	https://www.cisco.com/c/en/us/products/collaboration-endpoints/ip-phone-7811/index.html
Výrobce zařízení garantuje minimální dobu podpory produktové řady 5 let od doby ukončení prodeje produktu, ukončení prodeje produktu nebylo ohlášeno k termínu podání nabídky.	ANO	ANO
Napájení po Ethernetu IEEE 802.3af PoE, nebo přes ext. zdroj	ANO	ANO
VLAN 802.1q, možnost tagování rámců dle 802.1p	ANO	ANO
Signalizační protokol	SIP nebo podobný protokol na textové bázi	ANO
Audio kodeky	G.711, G.729	ANO

Požadovaná funkcionální/vlastnost	Způsob splnění požadované funkcionality/vlastnosti	Parametry doplní Účastník dle nabízeného zařízení
Podpora DHCP, možnost manuální konfigurace sítě včetně konfigurace VLAN a možnost automatického přiřazení do hlasové VLAN dle konfigurace přepínače	ANO	ANO
Displej telefonu s minimálními parametry	Grafický nebo textový podsvětlený, monochromatický	ANO
Plná lokalizace přístroje pro český jazyk	ANO	ANO
Šifrování tel. hovorů včetně signalizačního protokolu	ANO	ANO

4.3.2. Specifikace IP telefonu typu A3

Požadovaná funkcionální/vlastnost	Způsob splnění požadované funkcionality/vlastnosti	Parametry doplní Účastník dle nabízeného zařízení
Výrobce zařízení	Uvedení výrobce	CISCO
Produktové číslo (typ) nabízeného zařízení (v případě, že je zařízení popsáno více produktovými čísly, uvede Účastník hlavní produktové číslo nabízeného zařízení)	Uvedení produktového čísla	Cisco IP Phone 8811 Series
Odkaz na www stránky výrobce zařízení, kde je k dispozici detailní technická specifikace v českém nebo anglickém jazyce	Uvedení požadovaného odkazu	https://www.cisco.com/c/en/us/products/collaboration-endpoints/ip-phone-8811/index.html
Výrobce zařízení garantuje minimální dobu podpory produktové řady 5 let od doby ukončení prodeje produktu, ukončení prodeje produktu nebylo ohlášeno k termínu podání nabídky.	ANO	ANO
Napájení po Ethernetu IEEE 802.3af PoE, nebo přes ext. Zdroj	ANO	ANO
VLAN 802.1q, možnost tagování rámců dle 802.1p	ANO	ANO
Signalizační protokol	SIP nebo podobný protokol na textové bázi	ANO
Audio kodeky	G.711, G.722, G.729	ANO
Podpora DHCP, možnost manuální konfigurace sítě včetně konfigurace VLAN a možnost automatického přiřazení do hlasové VLAN dle konfigurace přepínače	ANO	ANO
Integrovaný Ethernet switch pro připojení do LAN a připojení PC s minimální rychlostí	10/100/1000 Mbps	ANO
Displej telefonu s minimálními parametry	Grafický podsvětlený, monochromatický	ANO
Řízení hlasitosti vyzvánění, reproduktoru a sluchátka	ANO	ANO
Tlačítka nezávislých linek či předvolby	Min. 8	ANO
Handsfree hlasitý odposlech včetně vestavěného reproduktoru i mikrofonu s odstraněním echa	ANO	ANO
Připojení náhlavní soupravy	ANO	ANO

Požadovaná funkcionalita/vlastnost	Způsob splnění požadované funkcionality/vlastnosti	Parametry doplní Účastník dle nabízeného zařízení
Adresářové služby s možností vyhledávání v tlf. Seznamech	ANO	ANO
Plná lokalizace přístroje pro český jazyk	ANO	ANO
Šifrování tel. hovorů včetně signalizačního protokolu	ANO	ANO

4.3.3. Specifikace IP telefonu typu B

Požadovaná funkcionalita/vlastnost	Způsob splnění požadované funkcionality/vlastnosti	Parametry doplní Účastník dle nabízeného zařízení
Výrobce zařízení	Uvedení výrobce	CISCO
Produktové číslo (typ) nabízeného zařízení (v případě, že je zařízení popsáno více produktovými čísly, uvede Účastník hlavní produktové číslo nabízeného zařízení)	Uvedení produktového čísla	Cisco IP Phone 8865
Odkaz na www stránky výrobce zařízení, kde je k dispozici detailní technická specifikace v českém nebo anglickém jazyce	Uvedení požadovaného odkazu	https://www.cisco.com/c/en/us/products/collaboration-endpoints/ip-phone-8865/index.html
Výrobce zařízení garantuje minimální dobu podpory produktové řady 5 let od doby ukončení prodeje produktu, ukončení prodeje produktu nebylo ohlášeno k termínu podání nabídky.	ANO	ANO
Napájení po Ethernetu IEEE 802.3af PoE, nebo přes ext. Zdroj	ANO	ANO
VLAN 802.1q, možnost tagování rámců dle 802.1p	ANO	ANO
Signalizační protokol	SIP nebo podobný protokol na textové bázi	ANO
Audio kodeky	G.711, , G.722, G.729	ANO
Podpora DHCP, možnost manuální konfigurace sítě včetně konfigurace VLAN a možnost automatického přiřazení do hlasové VLAN dle konfigurace přepínače	ANO	ANO
Integrovaný Ethernet switch pro připojení do LAN a připojení PC s minimální rychlostí	10/100/1000 Mbps	ANO
Displej telefonu s minimálními parametry	Víceřádkový barevný podsvětlený grafický displej	ANO
Řízení hlasitosti vyzvánění, reproduktoru a sluchátka	ANO	ANO
Tlačítka nezávislých linek či předvolby	Min. 8	ANO
Možnost připojení rozšiřujícího modulu s min. 10 tlačítky nezávislých linek či předvolby	ANO	ANO
Handsfree hlasitý odposlech včetně vestavěného reproduktoru i mikrofonu s odstraněním echa	ANO	ANO
Připojení náhlavní soupravy	ANO	ANO
Adresářové služby s možností vyhledávání v tlf. Seznamech	ANO	ANO
Plná lokalizace přístroje pro český jazyk	ANO	ANO

Požadovaná funkcionalita/vlastnost	Způsob splnění požadované funkcionality/vlastnosti	Parametry doplní Účastník dle nabízeného zařízení
Podpora videohovorů, vestavěná kamera	ANO	ANO
Šifrování tlf. hovorů včetně signalizačního protokolu	ANO	ANO

4.3.4. Specifikace IP telefonu typu C

Požadovaná funkcionalita/vlastnost	Způsob splnění požadované funkcionality/vlastnosti	Parametry doplní Účastník dle nabízeného zařízení
Výrobce zařízení	Uvedení výrobce	CISCO
Produktové číslo (typ) nabízeného zařízení (v případě, že je zařízení popsáno více produktovými čísly, uvede Účastník hlavní produktové číslo nabízeného zařízení)	Uvedení produktového čísla	Cisco IP Phone 8851 + 8800 Series Audio KEM, 28 Button
Odkaz na www stránky výrobce zařízení, kde je k dispozici detailní technická specifikace v českém nebo anglickém jazyce	Uvedení požadovaného odkazu	https://www.cisco.com/c/en/us/products/collaboration-endpoints/ip-phone-8851/index.html + https://www.cisco.com/c/en/us/products/collateral/collaboration-endpoints/ip-phone-8800-series-key-expansion-module/datasheet-c78-732356.html
Výrobce zařízení garantuje minimální dobu podpory produktové řady 5 let od doby ukončení prodeje produktu, ukončení prodeje produktu nebylo ohlášeno k termínu podání nabídky.	ANO	ANO
Napájení po Ethernetu IEEE 802.3af PoE, nebo přes ext. Zdroj	ANO	ANO
VLAN 802.1q, možnost tagování rámců dle 802.1p	ANO	ANO
Signalizační protokol	SIP nebo podobný protokol na textové bázi	ANO
Audio kodeky	G.711, G.722, G.729	ANO
Podpora DHCP, možnost manuální konfigurace sítě včetně konfigurace VLAN a možnost automatického přiřazení do hlasové VLAN dle konfigurace přepínače	ANO	ANO

Požadovaná funkcionalita/vlastnost	Způsob splnění požadované funkcionality/vlastnosti	Parametry doplní Účastník dle nabízeného zařízení
Integrovaný Ethernet switch pro připojení do LAN a připojení PC s minimální rychlostí	10/100/1000 Mbps	ANO
Displej telefonu s minimálními parametry	Víceřádkový grafický podsvětlený barevný displej,	ANO
Řízení hlasitosti vyzvánění, reproduktoru a sluchátka	ANO	ANO
Programovatelná funkční tlačítka	Min. 8	ANO
Tlačítka nezávislých linek či předvolby s indikací stavu linky/předvolby	Min. 30, možno s externím modulem	ANO
Možnost připojení externí náhlavní soupravy	ANO	ANO
Handsfree hlasitý odposlech včetně vestavěného reproduktoru i mikrofonu s odstraněním echa	ANO	ANO
Adresářové služby s možností vyhledávání v tlf. Seznamech	ANO	ANO
Plná lokalizace přístroje pro český jazyk	ANO	ANO
Šifrování tlf. hovorů včetně signalizačního protokolu	ANO	ANO

4.3.5. Specifikace IP telefonu typu D

Požadovaná funkcionalita/vlastnost	Způsob splnění požadované funkcionality/vlastnosti	Parametry doplní Účastník dle nabízeného zařízení
Výrobce zařízení	Uvedení výrobce	CISCO
Produktové číslo (typ) nabízeného zařízení (v případě, že je zařízení popsáno více produktovými čísly, uvede Účastník hlavní produktové číslo nabízeného zařízení)	Uvedení produktového čísla	Cisco IP Phone 8865 + 8800 Series Video KEM, 28 Button
Odkaz na www stránky výrobce zařízení, kde je k dispozici detailní technická specifikace v českém nebo anglickém jazyce	Uvedení požadovaného odkazu	https://www.cisco.com/c/en/us/products/collaboration-endpoints/ip-phone-8865/index.html + https://www.cisco.com/c/en/us/products/collateral/collaboration-endpoints/ip-phone-8865-key-expansion-module/datasheet-c78-739845.html?dtdid=ossdc00283

Požadovaná funkcionalita/vlastnost	Způsob splnění požadované funkcionality/vlastnosti	Parametry doplní Účastník dle nabízeného zařízení
Výrobce zařízení garantuje minimální dobu podpory produktové řady 5 let od doby ukončení prodeje produktu, ukončení prodeje produktu nebylo ohlášeno k termínu podání nabídky.	ANO	ANO
Napájení po Ethernetu IEEE 802.3af PoE, nebo přes ext. Zdroj	ANO	ANO
VLAN 802.1q, možnost tagování rámců dle 802.1p	ANO	ANO
Signalizační protokol	SIP nebo podobný protokol na textové bázi	ANO
Audio kodeky	G.711, G.722, G.729	ANO
Podpora DHCP, možnost manuální konfigurace sítě včetně konfigurace VLAN a možnost automatického přiřazení do hlasové VLAN dle konfigurace přepínače	ANO	ANO
Integrovaný Ethernet switch pro připojení do LAN a připojení PC s minimální rychlostí	10/100/1000 Mbps	ANO
Displej telefonu s minimálními parametry	Víceřádkový grafický podsvětlený barevný displej,	ANO
Řízení hlasitosti vyzvánění, reproduktoru a sluchátka	ANO	ANO
Tlačítka nezávislých linek či předvolby	Min. 8	ANO
Rozšiřující modul tlačítek nezávislých linek či předvolby s min 10 tlačítka. Modul je možno připojit i k telefonu typu B.	ANO	ANO
Handsfree hlasitý odposlech včetně vestavěného reproduktoru i mikrofonu s odstraněním echa	ANO	ANO
Připojení náhlavní soupravy	ANO	ANO
Adresářové služby s možností vyhledávání v tlf. Seznamech	ANO	ANO
Plná lokalizace přístroje pro český jazyk	ANO	ANO
Podpora videohovorů, vestavěná HD kamera	ANO	ANO
Šifrování tlf. hovorů včetně signalizačního protokolu	ANO	ANO

4.4. Doplnkové komponenty

Zařízení	Popis	Parametry doplní Účastník dle nabízeného zařízení
Doplňkový monitor na stůl	LCD monitor o velikosti od 23.8" do 24" Min. rozlišení Full HD 1920 × 1080, IPS, s min. odezvou 5 ms, 60Hz, svítivost min. 250 cd/m2, min. kontrast 1000:1 Bezrámečkové provedení, Požadovány min. následující porty: 1x DisplayPort nebo 1x DisplayPort 1.2, 1x DVI, 1x HDMI 1.4, 1x VGA, USB, sluchátkový výstup. Nastavitelná výška monitoru, pivot, repro, VESA.	AOC 24P1 specifikace nabízeného produktu plně odpovídá zadávací dokumentaci

Zařízení	Popis	Parametry doplní Účastník dle nabízeného zařízení
HDMI rozbočovač	Rozbočovač se 4 výstupy, female konektory: 5× HDMI (HDMI 2.0) s funkcí EDID	Vivolink HDMI splitter 1x4, 4K@60Hz specifikace nabízeného produktu plně odpovídá zadávací dokumentaci
Externí zvuková karta pro připojení mikrofonů z nahrávacího zařízení UŠI i externích mikrofonů	Požadovaná kompatibilita OS - Windows 10, Mac OS. Počet kanálů: 2, Vstupy: 2x RCA, Výstupy: 2x RCA, Headphone Jack 3,5 mm TRS, Připojení – USB A, SPDIF není vyžadováno, Min. vzorkovací frekvence: 16bit/32 kHz, 44.1 kHz, 48 kHz	Behringer UCA222 specifikace nabízeného produktu plně odpovídá zadávací dokumentaci
Dokumentová kamera	Bezdrátová dokumentová kamera s flexibilním ramenem, s možností práce bez kabelů – přenos obrazu přes WiFi, napájení akumulátor. Min. 8x zoom optický, Min. 10x zoom digitální. Snímač alespoň 5MP. LED osvětlení snímaného objektu, ruční a automatické ovládání ostření a jasu. HDMI (IN/OUT) a USB pro připojení k PC. Digitální výstupní formáty (alespoň) HD 1080p 60 Hz; HD 720p 60 Hz; XGA 60 Hz, SXGA 60 Hz . Plocha snímaná dokumentovou kamerou minimálně A4. Jednoduché ovládání vizualizéru.	SMART dokumentová kamera 650 specifikace nabízeného produktu plně odpovídá zadávací dokumentaci
Bezdrátový mikrofon do jednací síně	Digitální UHF bezdrátový set – dynamický ruční mikrofon s kardioidní charakteristikou, min. parametry: frekvenční rozsah 70Hz – 15 kHz, UHF přenosné, přeladitelné pásmo min. 40 MHz, digitální přenos, latence max. 4ms, diverzitní příjem, nastavení systému IR nebo Bluetooth, výkon vysílače min. 10 mW, provoz min. 5 hodin, symetrický výstup, AA baterie, vč. montážních úchyťů	Shure SLXD24E/SM58 specifikace nabízeného produktu plně odpovídá zadávací dokumentaci
Mixážní pult pro připojení bezdrátových mikrofonů	Mixážní pult, min. 8mi kanálový, s USB, pro připojení bezdrátových mikrofonů, min. 2x mono, min. 3x stereo, min. 3 EQ, min. 1x Aux, efektový procesor Lexicon.	Soundcraft Harman PRO NOTEPAD-8FX specifikace nabízeného produktu plně odpovídá zadávací dokumentaci
Síťový SWITCH	Switch 8 portový, 1Gbit, POE, QoS	Cisco Catalyst 1200 8-port GE, Desktop, Ext PS, PoE Input specifikace

Zařízení	Popis	Parametry doplní Účastník dle nabízeného zařízení
		nabízeného produktu plně odpovídá zadávací dokumentaci
Kabelová lišta malá bílá	Kabelová lišta, plast, malá v bílé barvě	Lišta Malpro 18x18 mm, bílá specifikace nabízeného produktu plně odpovídá zadávací dokumentaci
Kabelová lišta velká bílá	Kabelová lišta, plast, velká v bílé barvě	Lišta Malpro 40x20 mm, bílá specifikace nabízeného produktu plně odpovídá zadávací dokumentaci
Kabelová lišta malá dřevo	Kabelová lišta, plast, malá v barvě tmavé / světlé dřevo	Lišta Malpro 18x18 mm, imitace dřeva specifikace nabízeného produktu plně odpovídá zadávací dokumentaci
Kabelová lišta velká dřevo	Kabelová lišta, plast, velká v barvě tmavé / světlé dřevo	Lišta Malpro 40x20 mm, imitace dřeva specifikace nabízeného produktu plně odpovídá zadávací dokumentaci
Kovová nášlapná podlahová lišta	Kovová nášlapná podlahová lišta	Kanál nášlapný Simon TF1172/8, 85x18 mm specifikace nabízeného produktu plně odpovídá zadávací dokumentaci
Audiokabel	Propojovací	Tasker C301 instalační specifikace nabízeného produktu plně odpovídá zadávací dokumentaci

Zařízení	Popis	Parametry doplní Účastník dle nabízeného zařízení
USB kabel	Propojovací	PremiumCord USB 2.0 A-A M/M specifikace nabízeného produktu plně odpovídá zadávací dokumentaci
HDMI kabel	Kabel HDMI stíněný (2.0) – cena za 1 m v délce do 15 m	VivoLink Pro HDMI Cable specifikace nabízeného produktu plně odpovídá zadávací dokumentaci
Napájecí kabel	Prodlužovací	Kablo Vrchlabí H05VV-F specifikace nabízeného produktu plně odpovídá zadávací dokumentaci
Ethernetový kabel	RJ45 propojovací	PremiumCord RJ45-RJ45, CAT 5e specifikace nabízeného produktu plně odpovídá zadávací dokumentaci

Příloha č. 3 – Rozlišení Jednacích síní na JS M, JS S, JS V

Objednatel pro účely schvalování instalačních projektů definuje níže uvedené typové Jednací síně JS M, JS S a JS V.

Typová Jednací síň JS M (malá)

JS M se bude sestávat z:

#	Položka	Počet
1	Profesionální LCD monitor 55"	2 ks
2	Mobilní stojan	1 ks
3	Mobilní stojan (adapter vodorovný 2 ks TV)	1 ks
4	Mobilní stojan (adapter svislý)	2 ks
5	Doplňkový monitor na stůl	1 ks
6	HDMI rozbočovač	1 ks
7	Externí zvuková karta pro připojení mikrofonů z nahrávacího zařízení UŠI i externích mikrofonů	1 ks
8	Dokumentová kamera	1 ks
9	Bezdrátový mikrofon do jednací síně	1 ks
10	Mixážní pult pro připojení bezdrátových mikrofonů	1 ks
11	Telefon typu A1	1 ks
12	Sít'ový SWITCH	1 ks

Typová Jednací síň JS S

JS S se bude sestávat z:

#	Položka	Počet
1	Profesionální LCD monitor 65"	1 ks
2	Mobilní stojan	1 ks

#	Položka	Počet
3	Mobilní stojan (adapter Vodorovný pro 1 ks TV)	1 ks
4	Mobilní stojan (adapter svislý)	1 ks
5	Doplňkový monitor na stůl	1 ks
6	HDMI rozbočovač	1 ks
7	Externí zvuková karta pro připojení mikrofonů z nahrávacího zařízení UŠI i externích mikrofonů	1 ks
8	Dokumentová kamera	1 ks
9	Bezdrátový mikrofon do jednací síně	1 ks
10	Mixážní pult pro připojení bezdrátových mikrofonů	1 ks
11	Telefon typu A1	1 ks
12	Sít'ový SWITCH	1 ks

Typová Jednací síň JS V

JS V se bude sestávat z:

#	Položka	Počet
1	Profesionální LCD monitor 75"	1 ks
2	Mobilní stojan	1 ks
3	Mobilní stojan (adapter Vodorovný pro 1 ks TV)	1 ks
4	Mobilní stojan (adapter svislý)	1 ks
5	Nástěnný držák – monitor nad 55"	1 ks
6	Doplňkový monitor na stůl	1 ks
7	HDMI rozbočovač	1 ks
8	Externí zvuková karta pro připojení mikrofonů z nahrávacího zařízení (UŠI) i externích mikrofonů	1 ks

#	Položka	Počet
9	Dokumentová kamera	1 ks
10	Bezdrátový mikrofon do Jednací síně	1 ks
11	Mixážní pult pro připojení bezdrátových mikrofonů	1 ks
12	Telefon typu A1	1 ks
13	Sít'ový SWITCH	1 ks

Každá Jednací síň, která nespĺňuje shora uvedené požadavky na JS M nebo JS S spadá do kategorie JS V.

Položky nemající vliv na schvalování instalačního projektu Objednatelem

Položky, jejichž počet nemá vliv na schvalování instalačního projektu Objednatelem:

#	Položka
1	Nástěnný držák – monitor do 55"
2	Nástěnný držák – monitor nad 55"
3	Univerzální podstavec s držákem VESA
4	Mobilní stojan (adapter Vodorovný pro 1 ks TV)
5	Mobilní stojan (adapter Vodorovný pro 2 ks TV)
6	Mobilní stojan (adapter svislý)
7	Kabelová lišta malá bílá
8	Kabelová lišta velká bílá
9	Kabelová lišta malá dřevo
10	Kabelová lišta velká dřevo
11	Kovová náslapná podlahová lišta
12	Audiokabel
13	USB kabel
14	HDMI kabel
15	Napájecí kabel
16	Ethernetový kabel

Příloha č. 4 – Uživatelsky vyměnitelné komponenty

Níže uvedené komponenty chápe Objednatel jako uživatelsky vyměnitelné komponenty, tj. komponenty, jejichž výměna (reinstalace) pracovníky Objednatele/Organizační složky nebude mít dopad na záruční podmínky.

- Profesionální LCD monitor 55"
- Profesionální LCD monitor 65"
- Profesionální LCD monitor 75"
- Mobilní stojan
- Mobilní stojan (adapter Vodorovný pro 1 ks TV)
- Mobilní stojan (adapter Vodorovný pro 2 ks TV)
- Mobilní stojan (adapter svislý)
- Nástěnný držák – monitor do 55"
- Nástěnný držák – monitor nad 55"
- Univerzální podstavec s držákem VESA
- Telefon typu A1
- Telefon typu A3
- Telefon typu B
- Telefon typu C
- Telefon typu D
- Doplnkový monitor na stůl
- HDMI rozbočovač
- Externí zvuková karta pro připojení mikrofonů z nahrávacího zařízení UŠI i externích mikrofonů
- Dokumentová kamera
- Bezdrátový mikrofon do Jednací síně
- Mixážní pult pro připojení bezdrátových mikrofonů
- IP telefonní přístroj
- Síťový SWITCH
- Audiokabel
- HDMI kabel
- Napájecí kabel
- Ethernetový kabel

Příloha č. 5 – Cenový list včetně dopravy a instalace do Jednací síně

Cenový list uvedený níže uvádí ceny včetně dopravy a instalace v Jednací síni uvedené v objednávce.

Pro nákup jednotlivých vybraných komponent bez instalace bude použit cenový list uvedený v Příloze č. 6.

Komponenta	Jednotka	Sazba DPH v %	Cena v Kč bez DPH	Cena v Kč s DPH
Zpracování instalačního projektu	1 ks	21%	10 800,00 Kč	13 068,00 Kč
Profesionální LCD monitor 55"	1 ks	21%	33 900,00 Kč	41 019,00 Kč
Profesionální LCD monitor 65"	1 ks	21%	44 700,00 Kč	54 087,00 Kč
Profesionální LCD monitor 75"	1 ks	21%	76 800,00 Kč	92 928,00 Kč
Mobilní stojan	1 ks	21%	34 800,00 Kč	42 108,00 Kč
Mobilní stojan (adapter Vodorovný pro 1 ks TV)	1 ks	21%	6 700,00 Kč	8 107,00 Kč
Mobilní stojan (adapter Vodorovný pro 2 ks TV)	1 ks	21%	7 650,00 Kč	9 256,50 Kč
Mobilní stojan (adapter svislý)	1 ks	21%	2 365,00 Kč	2 861,65 Kč
Nástěnný držák – monitor do 55"	1 ks	21%	12 500,00 Kč	15 125,00 Kč
Nástěnný držák – monitor nad 55"	1 ks	21%	18 500,00 Kč	22 385,00 Kč
Univerzální podstavec s držákem VESA	1 ks	21%	2 800,00 Kč	3 388,00 Kč
Telefon typu A1	1 ks	21%	2 700,00 Kč	3 267,00 Kč
Telefon typu A3	1 ks	21%	6 700,00 Kč	8 107,00 Kč
Telefon typu B	1 ks	21%	11 700,00 Kč	14 157,00 Kč
Telefon typu C	1 ks	21%	15 700,00 Kč	18 997,00 Kč
Telefon typu D	1 ks	21%	18 700,00 Kč	22 627,00 Kč
Doplňkový monitor na stůl	1 ks	21%	3 600,00 Kč	4 356,00 Kč
HDMI rozbočovač	1 ks	21%	5 700,00 Kč	6 897,00 Kč
Externí zvuková karta pro připojení mikrofonů z nahrávacího zařízení UŠI i externích mikrofonů	1 ks	21%	850,00 Kč	1 028,50 Kč
Dokumentová kamera	1 ks	21%	15 920,00 Kč	19 263,20 Kč

*Rámcová dohoda – příslušenství videokonferenčních setů
Příloha č. 5 – Cenový list včetně dopravy a instalace*

Komponenta	Jednotka	Sazba DPH v %	Cena v Kč bez DPH	Cena v Kč s DPH
Bezdrátový mikrofon do Jednací síně	1 ks	21%	13 800,00 Kč	16 698,00 Kč
Mixážní pult pro připojení bezdrátových mikrofonů	1 ks	21%	3 400,00 Kč	4 114,00 Kč
Síťový SWITCH	1 ks	21%	5 700,00 Kč	6 897,00 Kč
Kabelová lišta malá bílá	1 bm	21%	30,00 Kč	36,30 Kč
Kabelová lišta velká bílá	1 bm	21%	60,00 Kč	72,60 Kč
Kabelová lišta malá dřevo	1 bm	21%	30,00 Kč	36,30 Kč
Kabelová lišta velká dřevo	1 bm	21%	60,00 Kč	72,60 Kč
Kovová nášlapná podlahová lišta	1 bm	21%	800,00 Kč	968,00 Kč
Audiokabel	1 bm	21%	60,00 Kč	72,60 Kč
USB kabel	1 bm	21%	30,00 Kč	36,30 Kč
HDMI kabel	1 bm	21%	200,00 Kč	242,00 Kč
Napájecí kabel	1 bm	21%	25,00 Kč	30,25 Kč
Ethernetový kabel	1 bm	21%	20,00 Kč	24,20 Kč
Školení na Organizační složce	1 školení	21%	13 700,00 Kč	16 577,00 Kč

Příloha č. 6 – Cenový list komponent bez instalace a dopravy

Cenový list uvedený níže uvádí ceny bez instalace a dopravy. Jednací síň uvedené v objednávce.

K níže uvedeným cenám je Dodavatel oprávněn:

- v případě, že nebude objednána instalace komponenty, účtovat balné a dopravné, jehož výše nepřekročí poštovné České pošty odpovídající velikosti objednané komponenty v okamžiku vystavení objednávky;
- v případě, že bude objednána instalace komponenty technikem Dodavatele, účtovat dopravné pracovníka Dodavatele dle přílohy č. 1 (tj. cena zpáteční cesty pracovníka Dodavatele) a čas technika skutečně strávený instalací komponenty dle ceny v člověkohodinách uvedené níže (Práce na řešení požadavků Instalace);
- v případě, že bude Organizační složkou objednané školení na Organizační složce, účtovat k ceně školení dle níže uvedené tabulky dopravné školitele dle přílohy č. 1 (tj. cena zpáteční cesty pracovníka Dodavatele).

Rozvojové požadavky, implementační požadavky a odborné školení je oprávněn objednávat pouze Objednatel a Dodavatel nesmí tyto služby poskytovat Organizačním složkám bez písemného souhlasu Objednatele.

Komponenta	Jednotka	Sazba DPH v %	Cena v Kč bez DPH	Cena v Kč s DPH
Zpracování instalačního projektu	1 ks	21%	10 800,00 Kč	13 068,00 Kč
Profesionální LCD monitor 55"	1 ks	21%	30 400,00 Kč	36 784,00 Kč
Profesionální LCD monitor 65"	1 ks	21%	38 200,00 Kč	46 222,00 Kč
Profesionální LCD monitor 75"	1 ks	21%	70 800,00 Kč	85 668,00 Kč
Mobilní stojan	1 ks	21%	23 800,00 Kč	28 798,00 Kč
Mobilní stojan (adapter Vodorovný pro 1 ks TV)	1 ks	21%	3 100,00 Kč	3 751,00 Kč
Mobilní stojan (adapter Vodorovný pro 2 ks TV)	1 ks	21%	4 900,00 Kč	5 929,00 Kč
Mobilní stojan (adapter svislý)	1 ks	21%	990,00 Kč	1 197,90 Kč
Nástěnný držák – monitor do 55"	1 ks	21%	6 500,00 Kč	7 865,00 Kč
Nástěnný držák – monitor nad 55"	1 ks	21%	7 500,00 Kč	9 075,00 Kč

*Rámcová dohoda – příslušenství videokonferenčních setů
Příloha č. 6 – Cenový list komponent bez instalace a dopravy*

Komponenta	Jednotka	Sazba DPH v %	Cena v Kč bez DPH	Cena v Kč s DPH
Univerzální podstavec s držákem VESA	1 ks	21%	2 800,00 Kč	3 388,00 Kč
Telefon typu A1	1 ks	21%	2 700,00 Kč	3 267,00 Kč
Telefon typu A3	1 ks	21%	6 700,00 Kč	8 107,00 Kč
Telefon typu B	1 ks	21%	11 700,00 Kč	14 157,00 Kč
Telefon typu C	1 ks	21%	15 700,00 Kč	18 997,00 Kč
Telefon typu D	1 ks	21%	18 700,00 Kč	22 627,00 Kč
Doplňkový monitor na stůl	1 ks	21%	3 600,00 Kč	4 356,00 Kč
HDMI rozbočovač	1 ks	21%	4 700,00 Kč	5 687,00 Kč
Externí zvuková karta pro připojení mikrofonů z nahrávacího zařízení UŠI i externích mikrofonů	1 ks	21%	850,00 Kč	1 028,50 Kč
Dokumentová kamera	1 ks	21%	15 920,00 Kč	19 263,20 Kč
Bezdrátový mikrofon do Jednací síně	1 ks	21%	13 800,00 Kč	16 698,00 Kč
Mixážní pult pro připojení bezdrátových mikrofonů	1 ks	21%	3 400,00 Kč	4 114,00 Kč
Síťový SWITCH	1 ks	21%	5 700,00 Kč	6 897,00 Kč
Kabelová lišta malá bílá	1 bm	21%	30,00 Kč	36,30 Kč
Kabelová lišta velká bílá	1 bm	21%	60,00 Kč	72,60 Kč
Kabelová lišta malá dřevo	1 bm	21%	30,00 Kč	36,30 Kč
Kabelová lišta velká dřevo	1 bm	21%	60,00 Kč	72,60 Kč
Kovová nášlapná podlahová lišta	1 bm	21%	800,00 Kč	968,00 Kč
Audiokabel	1 bm	21%	60,00 Kč	72,60 Kč
USB kabel	1 bm	21%	30,00 Kč	36,30 Kč
HDMI kabel	1 bm	21%	200,00 Kč	242,00 Kč
Napájecí kabel	1 bm	21%	25,00 Kč	30,25 Kč
Ethernetový kabel	1 bm	21%	20,00 Kč	24,20 Kč
Školení na Organizační složce bez dopravy	1 školení	21%	13 700,00 Kč	16 577,00 Kč

**Položky, které může objednat v rámci Služeb na objednávku dle Článku 13
Rámcové dohody pouze Objednatel**

Položka	Jednotka	Sazba DPH v %	Cena v Kč bez DPH	Cena v Kč s DPH
Odborné školení včetně dopravy a času školitele.	1 školení	21%	18 500,00 Kč	22 385,00 Kč
Projekt implementace videokonferenčního řešení v prostředí MSp vč. auditu aktuálního stavu (faktického i fyzického)	1 komplet	21%	408 000,00 Kč	493 680,00 Kč
Práce na řešení požadavků Instalace	1 člověkodenní*	21%	12 800,00 Kč	15 488,00 Kč
Práce na řešení požadavků Implementace	1 člověkodenní*	21%	24 000,00 Kč	29 040,00 Kč
Práce na řešení rozvojových požadavků	1 člověkodenní*	21%	12 800,00 Kč	15 488,00 Kč

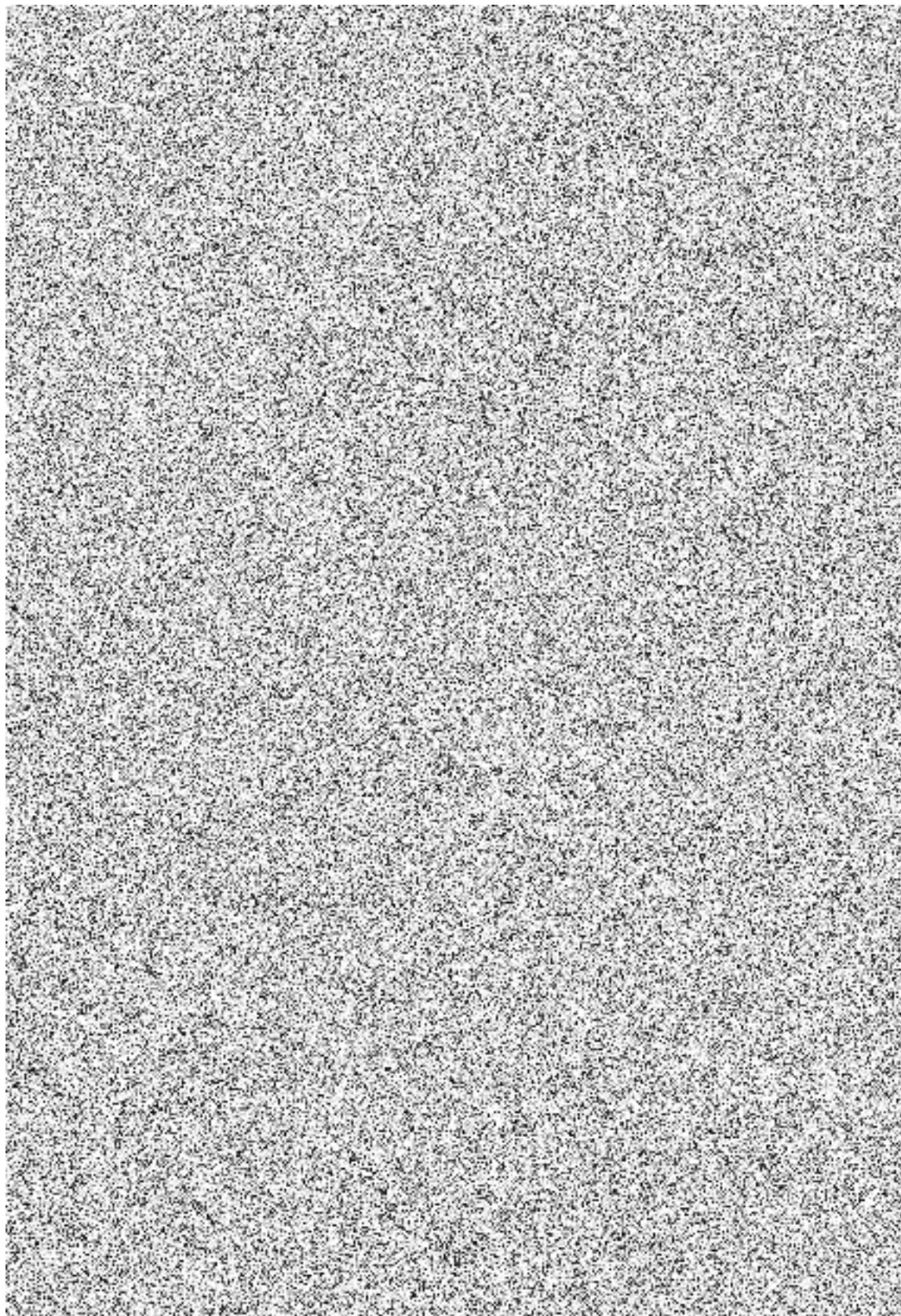
** cena 1 (jediné) člověkodenní bude pro účely Rámcové dohody vypočtena jako 1/8 z uvedené ceny za člověkodenní*

Měsíční paušál hrazený Objednatelům za servisní podporu a údržbu, včetně Maintenance dle Rámcové dohody:

Položka	Jednotka	Sazba DPH v %	Cena v Kč bez DPH	Cena v Kč s DPH
Měsíční paušál	1 kalendářní měsíc	21%	95 000,00 Kč	114 950,00 Kč

Příloha č. 7 – Realizační tým a Kontaktní osoby

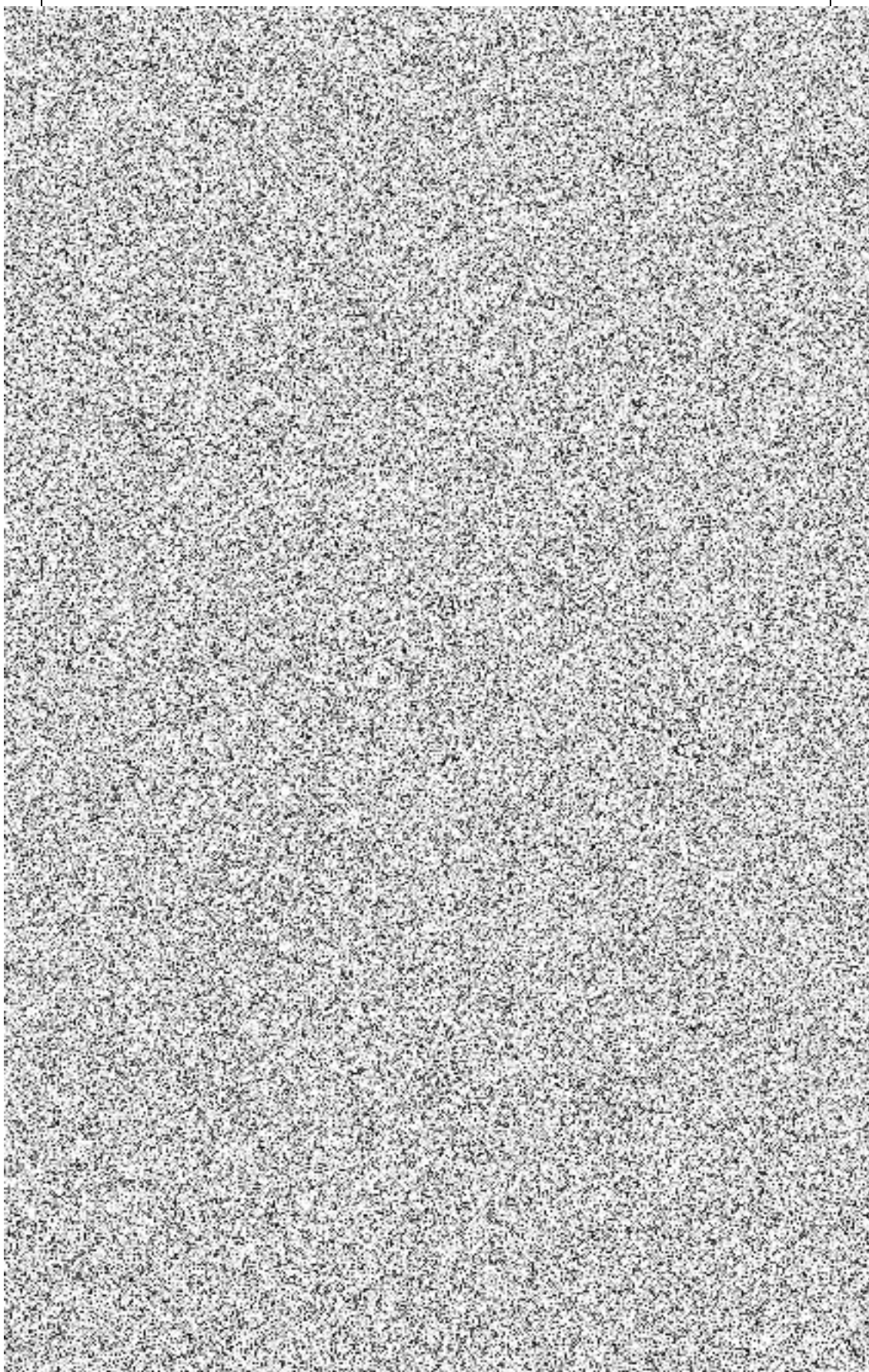
1. Realizační tým

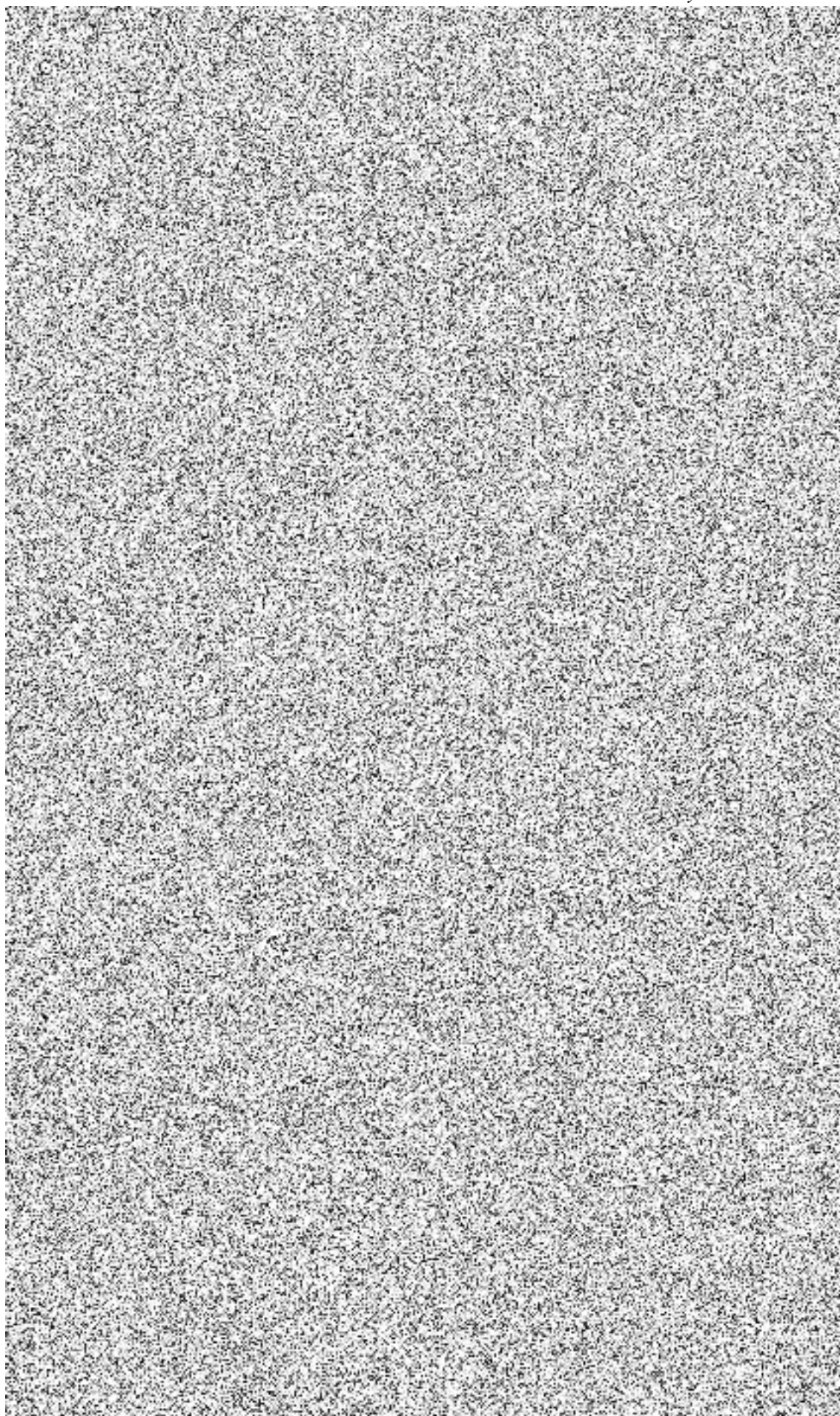


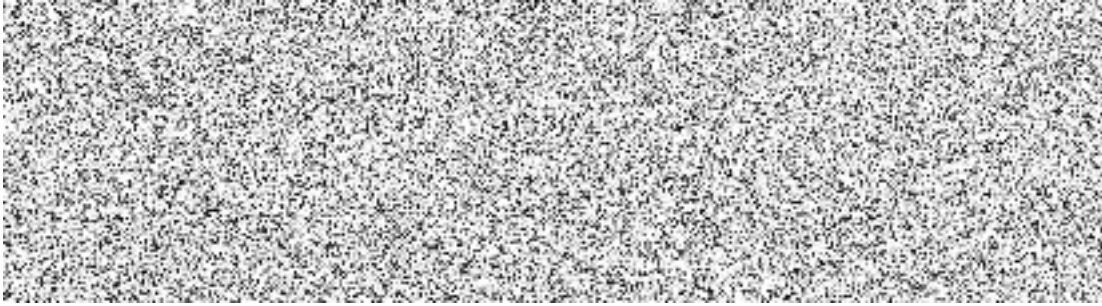
+420



E-mail:







- 1.2 Dodavatel zajistí plnění Rámcové dohody prostřednictvím shora uvedených členů Realizačního týmu, u nichž doložil v rámci Zadávacího řízení osvědčení o vzdělání a odborné kvalifikaci. Tuto povinnost má Dodavatel i u všech nových členů Realizačního týmu na výše uvedených pozicích v době trvání Rámcové dohody. Příslušné doklady Dodavatel předloží Objednateli také vždy na vyžádání.

2. Kontaktní osoby

- 2.1 Strany se dohodly na následujících Kontaktních osobách:

- (a) Kontaktní osoba Objednatele pro technické otázky je ke dni podpisu Rámcové dohody:

- (i) Jméno a příjmení: [REDACTED]
- (ii) Telefon: +420 [REDACTED]
- (iii) email: [REDACTED]

- (b) Kontaktní osoba Objednatele pro věci obchodní je ke dni podpisu Rámcové dohody:

- (i) Jméno a příjmení: [REDACTED]
- (ii) Telefon: [REDACTED]
- (iii) email: [REDACTED]

- (c) Kontaktní osoba Dodavatele pro technické otázky:

- (i) Jméno a příjmení: [REDACTED]
- (ii) Telefon: [REDACTED]
- (iii) email: [REDACTED]

- (d) Kontaktní osoba Dodavatele pro věci obchodní:

- (i) Jméno a příjmení: [REDACTED]
- (ii) Telefon: [REDACTED]
- (iii) email: [REDACTED]

- (e) Kontaktní osoba Dodavatele – Projektový manažer:

- (i) Jméno a příjmení: [REDACTED]
- (ii) Telefon: [REDACTED]
- (iii) email: [REDACTED]

- (f) Kontaktní osoba Dodavatele – Zástupce projektového manažera:

- (i) Jméno a příjmení: [REDACTED]
- (ii) Telefon: [REDACTED]
- (iii) email: [REDACTED]

- 2.2 Kontaktními osobami pro technické otázky jsou osoby, které mohou za Objednatele vést jednání a podepisovat předávací a akceptační protokoly a měsíční výkazy, řešit reklamace;
- 2.3 Kontaktními osobami pro věci obchodní jsou osoby, které mohou jednat v záležitostech obchodních, vést jednání smluvního charakteru, vést s druhou Stranou jednání obchodního charakteru a za Objednatele udělovat souhlas se změnou Poddodavatelů a členů v Realizačním týmu Dodavatele;
- 2.4 Právní jednání, která mohou činit Kontaktní osoby pro technické otázky, mohou činit také Kontaktní osoby pro věci obchodní, a jednání, které mohou činit Kontaktní osoby, mohou činit také osoby oprávněné za Strany k podpisu Rámcové dohody.
- 2.5 Kontaktní osoby jednotlivých Organizačních složek za účelem realizace plnění předmětu této Rámcové dohody budou uvedeny vždy v příslušné objednávce.
- 2.6 Pokud bude jakékoliv jednání učiněno, schváleno, uskutečněno nebo přijato jinou osobou než osobou oprávněnou dle této Přílohy č. 7 [*Realizační tým a Kontaktní osoby*] nebo aprobačního řádu Objednatele, nepřihlíží se k němu.

Příloha č. 8 – Seznam Poddodavatelů

Dodavatel poskytuje plnění z Rámcové dohody prostřednictvím následujících Poddodavatelů:

DESIGN 4AVI, s.r.o. Sídlo: Pražská 1335/63, 102 00 Praha 10 zastoupena: Ing. Petrem Hrubešem, jednatelem IČ: 07303289	
Specifikace plnění poskytovaného prostřednictvím Poddodavatele	1x pracovník v roli senior projektant audiovizuálních či audio řešení / systému 1x pracovník v roli projektant audiovizuálních či audio řešení / systémů
Stručný popis činností, které jsou prováděny Poddodavatelem.	[a) zaměření každé jednotlivé jednací síně/zasedací místnosti či jiné určené místnosti Objednatele či Organizační složky („Jednací síň“), b) vypracování instalačního projektu pro jednotlivé Jednací síně, c) Nezbytná součinnost v rámci následné implementace

ALEF NULA, a.s. Sídlo: Pernerova 691/42, 186 00 Praha - Karlín zastoupena: Ing. Milanem Zinkem, předsedou představenstva IČ: 61858579	
Specifikace plnění poskytovaného prostřednictvím Poddodavatele	1x pracovník v roli architekt komunikační infrastruktury CISCO s certifikací CCIE 3x pracovník na pozici senior systém inženýr komunikační technologie CISCO s certifikací CCNP 2x pracovník v roli senior systém inženýr pro systém nahrávání hovorů ELEVEO s certifikací Expert Pro účel prokázání splnění technické kvalifikace poskytne požadované certifikáty. a) Referenční zakázku týkající se dodávky služeb implementace komplexního IP telefonního systému na technologii výrobce CISCO SYSTEMS v

	<p>minimální hodnotě 500 000,- Kč bez DPH za jednu takovou specializovanou významnou dodávku za poslední 3 roky před zahájením zadávacího řízení.</p> <p>b) Referenční zakázku týkající se dodávky služeb implementace komplexního videokonferenčního systému na technologii výrobce CISCO SYSTEMS v minimální hodnotě 500 000,- Kč bez DPH za jednu takovou specializovanou dodávku za poslední 3 roky před zahájením zadávacího řízení.</p>
Stručný popis činností, které jsou prováděny Poddodavatelem.	Participaci na konfiguraci/implementaci dodávaného komplexního collaboration řešení a zajišťování podpory provozu tohoto řešení.

Příloha č. 9 – Protokol o provedení servisní činnosti

Objednatel:	Česká republika - Ministerstvo spravedlnosti
Dodavatel:	AV MEDIA SYSTEMS, a.s. ; Pražská 63, 102 00 Praha 10

Číslo hlášení vady:		
Identifikace Jednací síně:	Organizační složka:	
	Adresa Organizační složky:	
	Označení JS:	
Datum a čas hlášení závady:		
Datum a čas odstranění závady:		

Popis vady:

Kategorie vady:

Způsob odstranění vady:

Vyjádření Organizační složky:

Za Organizační složku	Za Dodavatele

Příloha č. 10 – Vzor akceptačního protokolu

Akceptační protokol

dle Rámcové dohody na dodávku příslušenství videokonferenčních setů a implementace videokonferenčního řešení, č.j. MSP-18/2024-OI-SML, č. j. MSP-26/2024-MSP-CES

<u>Dodavatel:</u> AV MEDIA SYSTEMS, a.s. se sídlem: Pražská 63, 102 00 Praha 10 IČO: 48108375	<u>Objednatel / Organizační složka:</u> se sídlem: IČO:
<u>Předmět akceptace:</u> ... <u>Vyjádření Objednatele/Organizační složky:</u> <i>Akceptováno / Akceptováno s výhradou / Neakceptováno vč. případného uvedení, v čem předmětný výstup dle Objednatele / Organizační složky neodpovídá požadavkům uvedeným v Rámcové dohodě nebo Objednávce, anebo jaké obsahuje vady, a to spolu se stanovením lhůty k odstranění vad a nedostatků...</i>	
<u>Přílohy:</u>	
<u>Za Dodavatele:</u> Jméno a příjmení:	<u>Za Objednatele/Organizační složku:</u> Jméno a příjmení:
dne:	dne:
podpis:	podpis: