

Dnešního dne byla uzavřena mezi:

Městem Kutná Hora, zastoupeným starostou panem Ivo Šalátkem
Havlíčkovo nám. 552, 284 24 Kutná Hora
IČO: 00236195, bankovní spojení: KB Kutná Hora
Č.účtu: [REDAKCE]

jako pronajímatelem na straně jedné

a

Městskými lesy a rybníky Kutná Hora spol. s r.o. se sídlem Opatovice I. čp. 43
Zast. jednatelem Ing. Stanislavem Peroutkou, IČO: 62967291,
DIČ:038-62967291, č.ú. [REDAKCE] u ČSOB Kutná Hora
Výpis z Obchodního rejstříku vedeného u Městského soudu v Praze v oddílu C, vložce č.
44032/01, firm. 65553/95

jako nájemcem na straně druhé

tato

Nájemní smlouva

I.

Účastníci prohlašují, že dne 1.1.2001 uzavřeli nájemní smlouvu, jejímž předmětem byl nemovitý majetek pronajatý za účelem užívání věcí uvedených v příloze č.1 nájemní smlouvy pro lesní a rybníční hospodaření. Následně byla tato smlouva doplňována dodatky: č.1 ze dne 7.8.2003, č. 2 ze dne 25.8.2003, č. 3 ze dne 12.7.2004, č. 4 a č. 5 ze dne 10.2.2005, č. 6 ze dne 1.6.2005, č. 7 ze dne 6.12.2005, č. 8 ze dne 16.2.2006 a č. 9 ze dne 3.4.2006

Pro přehlednost a jasnost vzájemných právních vztahů uzavírají účastníci tuto smlouvu, kterou považují za úplné znění původní nájemní smlouvy uzavřené dne 1.1.2001 včetně dodatků č. 1-9 a kterou zároveň nově upravují výpovědní lhůtu.

II.

Město Kutná Hora je vlastníkem nemovitého majetku uvedeného v příloze č. 1, která je nedílnou součástí této nájemní smlouvy a který je předmětem této nájemní smlouvy.

III.

Touto smlouvou přenechává pronajímatel nájemci nemovitý majetek uvedený v čl. I. této smlouvy za účelem užívání těchto věcí pro lesní a rybníční hospodářství a zajištění dalších činností nájemce dle jeho předmětu podnikání, popř. jiných činností vyplývajících z této smlouvy.

Pronajímatel jakožto vlastník lesních pozemků a ostatních nemovitostí se zavazuje poskytovat nájemci včasné a úplné informace potřebné k vykonávání všech činností, ke kterým je nájemce povinen dle této smlouvy na pronajatých nemovitostech (záměry územního plánu, projektová příprava liniových staveb dotýkajících se pozemků vlastníka apod.)

IV.

Nájemce je povinen na pronajatých nemovitostech zajišťovat a provádět na svůj účet zejména tyto činnosti:

1. správu lesního majetku a obhospodařování lesů podle lesního zákona, platného LHP a dalších navazujících právních předpisů
2. správu a provoz rybníkářství na rybníčním majetku pronajímatele
3. správu polností v majetku pronajímatele
4. přidruženou výrobu zemědělskou a dřevařskou
5. myslivost
6. poskytovat pronajímateli odborná vyjádření k jeho záměrům nemovitý majetek nebo jeho části prodat, koupit, zastavit, zřít věcné břemeno nebo pronajmout
7. provádět těžbu dříví a přidruženou lesní výrobu v souladu se zásadami lesního zákona a zabezpečovat a realizovat prodej vytěžené produkce na vlastní účet za ceny stanovené Městskými lesy a rybníky Kutná Hora spol. s r.o.
8. povede závaznou evidenci o stavu lesního majetku pronajímatele (lesní hospodářskou evidenci), evidenci o prováděných opatřeních, vynakládaných nákladech a dosahovaných výnosech lesního majetku majitele

V.

Nájemce není oprávněn nakládat s nemovitým majetkem jiným způsobem, než jak stanoví tato smlouva, zejména není oprávněn věci nebo jejich části prodat, zastavit, zřít věcné břemeno nebo pronajmout jako celek.

VI.

Nájemce je oprávněn pro svou činnost použít i jiné subjekty. V případě, že tento subjekt poruší závazek vyplývající z této smlouvy, odpovídá nájemce stejně, jako kdyby závazek porušil sám.

Nájemce je oprávněn uzavírat podnájemní smlouvy na jednotlivé nemovitosti nebo jejich části, popř. byty a nebytové prostory, které má v užívání, nesmí však všechny nemovitosti dát do podnájmu jako jeden celek. Nájemné a poplatky ze smluv jsou příjmem nájemce.

VII.

Nájemce bude vždy k 30.11. běžného roku předkládat pronajímateli plán činnosti na další rok.

VIII.

Tato smlouva se uzavírá na dobu neurčitou a každá ze smluvních stran je oprávněna tuto smlouvu vypovědět při dodržení *šestileté* výpovědní doby, která počne běžet od 1. ledna následujícího roku po doručení výpovědi, pokud se smluvní strany nedohodnou jinak.
V případě ukončení nájemního vztahu bude provedeno finanční vyrovnání.

IX.

Účastníci této smlouvy stanovili dohodou nájemné takto:

1. Nájemné se vypočte tak, že ze zisku před zdaněním z činností, které podle této smlouvy bude nájemce na předmětu nájmu provádět, bude nájemné činit 90% z této částky, minimálně však 4 000 000,- Kč ročně.
Nájemné je odvozeno ze schváleného plánu hospodaření na příslušný kalendářní rok.
2. Vlastnická práva majitele k lesnímu majetku nejsou touto smlouvou omezena.
3. Zisk před zdaněním je zisk dosažený obhospodařováním lesního majetku pronajímatele a zjištěný jako rozdíl mezi náklady na obhospodařování (včetně režijních nákladů) a dosaženými výnosy z této činnosti. Náklady jsou zejména nákupy materiálu, mzdy, péstební náklady, těžební náklady, náklady na produkci sazenic, oprava cest, včetně odměny lesního hospodáře. Smluvní strany se dohodly, že do nákladů se zahrnuje i podíl režijních nákladů nájemce v běžné dosahované výši (dle schváleného plánu).
4. Zisk před zdaněním se zjišťuje za roční období (kalendářní rok). Připouští se možnost zálohové výplaty podílu pronajímatele na nájemném v průběhu roku a to tak, že pronajímatel obdrží do konce pololetí, tj. 30.6. příslušného roku, zálohu na předpokládané nájemné ve výši 30%, do konce příslušného roku další zálohu ve výši 40% z předpokládaného nájemného a do 28.2. roku následujícího nedoplatek nájemného za předchozí rok. V případě, že by nájemné bylo menší než vyplacené zálohy, pronajímatel se zavazuje, že přeplatek nájemného vrátí Městským lesům a rybníkům Kutná Hora spol. s r.o. do 14 dnů poté, co obdrží vyúčtování. Nájem platí nájemce na účet pronajímatele č. 19-444212389/0800.
5. Nájemce se zavazuje, že takto vypočtený nájem, oznámí pronajímateli nejpozději do 30.3. následujícího roku.
6. Případné rekonstrukce a modernizace na pronajatém předmětu nájmu budou prováděny v průběhu platnosti této smlouvy po vzájemném odsouhlasení pronajímatelem i nájemcem s časovým rozlišením v jednotlivých letech. Vynaložené investice pokud je bude provádět nájemce budou s časovým rozlišením přefakturovány pronajímateli.
7. Pronajímatel souhlasí s poskytováním finančních příspěvků na hospodaření v lesích a na pozemcích, které jsou předmětem nájemní smlouvy nájemci.

X.

Nájemce upozorní pronajímatele neodkladně na závady, které by bránily řádnému a bezpečnému užívání pronajatých nemovitostí.

Nájemce umožní pronajímateli alespoň 2x ročně dle dohody vstup za účelem kontroly stavu nemovitostí – stavebních objektů.

Kontrolu ostatních nemovitostí může pronajímatel provádět kdykoliv.

XI.

Nájemce na své náklady neprodleně odstraní závady a škody, které vzniknou na nemovitostech v důsledku jeho činnosti. Nájemce je povinen pečovat o pronajaté nemovitosti s péčí řádného hospodáře tak, aby bylo zabráněno škodám, přičemž se řídí příslušnými právními předpisy.

XII.

Nájemce je povinen provádět na svůj náklad běžnou údržbu pronajatých nemovitostí. Opravy a údržby, rekonstrukce a přestavby, které nemají charakter běžné údržby bude provádět pronajímatel, pokud nedojde k jiné dohodě.

Pronajímatel má ve své pojistné smlouvě pojištěn nemovitý majetek – stavební objekty.

Nájemce prohlašuje, že je mu znám stav pronajatých nemovitostí a že je v tomto stavu do užívání přejímá.

Pronajímatel souhlasí s tím, že technická zhodnocení pronajatého majetku hrazená nájemcem je nájemce oprávněn odpisovat v souladu s ustanovením § 28 odst. 3 zákona č. 586/1992 Sb. v platném znění.

XIII.

Nájemce se zavazuje platit za veškeré služby spojené s užíváním pronajatých nemovitostí, tj. plyn, el. energie, vodné, stočné, za odvoz odpadu a ostatní služby přímo dodavatelům dle samostatných odpočtových míst.

Nájemce nehradí daň z nemovitostí z pronajatého majetku.

XIV.

Pronájem výše uvedených nemovitostí byl odsouhlasen usnesením Městské rady v Kutné Hoře číslo 523/06 ze dne 7.6.2006.

Jakékoliv případné změny ve způsobu užívání pronajatých nemovitostí budou dohodnuty písemně formou dodatku k této smlouvě.

Pronájemný majetek byl fyzicky předán do užívání.

XV.

Účastníci této smlouvy prohlašují, že tato je projevem jejich svobodné a vážné vůle, že jim nejsou známy žádné překážky faktické a právní, které by bránily jejímu uzavření. Prohlašují dále, že tuto smlouvu neuzavírají v tísní či za nápadně nevýhodných podmínek.

Před podpisem si smlouvu řádně přečetli, s jejím obsahem souhlasí a na důkaz toho připojují své vlastnoruční podpisy.

Uzavřením této smlouvy pozbývá platnost nájemní smlouva uzavřená dne 1.1.2001 včetně všech dodatků.

V Kutné Hoře dne 12.6.2006

Ivo Šalátek
starosta



V Opatovicích I.

Ing. Stanislav Peroutka
jednatel společnosti

A

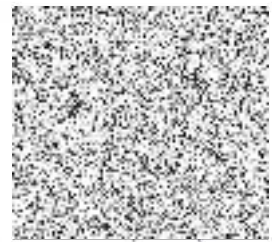
PRŮVODNÍ ZPRÁVA

Dokumentace byla ověřena

OÚ Červené Janovice, stavebním úřadem

pod č.j. *14/22-214* ze dne *18.2.2022*

Ověřil ...



PROJEKTANT	VYPRACOVAL	KRESLIL	KONTROLOVAL	KLOPFEN a.s.	
ING.JAN HUSA	ING.JAN HUSA	ING.JAN HUSA	ING.JAN HUSA		
MÍSTO: LESNÍ CESTA ZHOŘ		KRAJ: STŘEDOČESKÝ		FORMÁT	4xA4
INVESTOR: MĚSTSKÉ LESY A RYBNÍKY KUTNÁ HORA SPOL. s.r.o.				DATUM	10/2021
AKCE: REKONSTRUKCE LESNÍ CESTY ZHOŘ				ÚČEL	
				ČÍSLO ZAK.	01
NÁZEV VÝKRESU: A – PRŮVODNÍ ZPRÁVA				MĚŘÍTKO	ČÍSLO VÝKR.
				/	A

1. IDENTIFIKAČNÍ ÚDAJE

Název stavby: Rekonstrukce lesní cesty Zhoř

Stavebník: Městské lesy a rybníky Kutná Hora spol. s.r.o.
IČ: 62967291
Opatovice I. čp.43
286 01 Čáslav

Zodp. projektant: Ing.Jan Husa - autorizovaný inženýr v oboru dopravní stavby
Osvědčení o autorizaci: 39730
ČKAIT: 0013262

Stupeň projektové dokumentace:
Projektová dokumentace pro ohlášení stavby

2. ÚDAJE O STAVBĚ

Obec: Zhoř
Kraj: Středočeský
Katastrální území: Zhoř u Červených Janovic (okres Kutná Hora) - 620912

Pozemky:

Druh pozemku - lesní pozemek.

Způsob ochrany - pozemek určený k plnění funkce lesa.

Číslo dotčených parcel týkajících se rekonstrukce - 744, 745, 859

- Dopravní a technická infrastruktura:

Stávající lesní komunikace je na začátku napojena na účel.komunikaci na konci úseku cesta končí.

3. ZÁKLADNÍ ÚDAJE O STAVBĚ

a) Rozsah stavby:

Jedná se o rekonstrukci stávající lesní komunikace, třetí třídy (3L) - š.3m, pojezdová rychlost 20km/hod.

Komunikace je deformovaná s vyjetými kolejiemi a lokálně (místy) podmáčena.

Rekonstrukce spočívá v odstranění části stávajících neúnosných konstrukčních vrstev komunikace, srovnání a přehutnění zemní pláně, doplnění konstrukčních vrstev a zřízení odvodnění.

Součástí stavby je i zřízení propustků, sjezdů a sjezdů s propustky.

b) Dodržení obecných požadavků na výstavbu a splnění požadovaných dotčených orgánů:

Rekonstrukce nevyžaduje žádné zvláštní požadavky na výstavbu.

Při stavbě budou použity standardní technologické postupy podle příslušných ČSN.

Projektová dokumentace je vypracována v souladu s ČSN 73 6108 a vyhláškou Ministerstva zemědělství č.239/2017 Sb.

c) Věcné a časové vazby na okolí:

Stavba bude realizována samostatně a není vázána na žádné akce.

d) Předpokládaná lhůta výstavby:

Jedná se o jednoduchou stavbu, lhůta výstavby se předpokládá 2 měsíce.

e) Ochrana zdraví a bezpečnosti pracovníků při výstavbě a při užívání stavby:

Dodržovat technologické postupy a technické předpisy pro jednotlivé druhy prací.

Při realizaci je nutné, aby dodavatel využíval veškeré zařízení jen pro ty účely, pro které jsou navrženy a dodržoval zásady určené v této části dokumentace.

Při provádění stavebních prací je nutné dodržovat všechny bezpečnostní předpisy ve stavebnictví a respektovat zejména:

1. Ochrana proti hluku a vibracím

Dodavatel stavebních prací je povinen používat především stroje a mechanismy v dobrém technickém stavu a jejich hluchnost nepřekračuje hodnoty stanovené v technickém osvědčení.

2. Ochrana proti znečištění ovzduší výfukovými plyny a prachem

Dodavatel je povinen zabezpečit provoz dopravních prostředků produkujících ve výfukových plynech škodliviny v množství odpovídajícím vyhlášece o podmínkách provozu vozidel na pozemních komunikacích.

3. Ochrana proti znečištění komunikací a nadměrné prašnosti

Vozidla vyjíždějící ze staveniště musí být řádně očištěna, aby nedocházelo ke znečišťování veřejné silniční sítě. Případné znečišťování musí být pravidelně odstraňováno.

4. Ochrana proti znečištění povrchových a podzemních vod

Po dobu výstavby je nutno při provádění stavebních prací a provozu zařízení staveniště vhodným způsobem zabezpečit, aby nemohlo dojít ke znečištění vodního toku. Jedná se zejména o vhodný způsob odvádění dešťových vod z provozních, výrobních a skladovacích ploch staveniště.

f) Nakládání s odpady:

V souvislosti se vzrůstajícím významem životního prostředí je nutné se vzniklým odpadem nakládat dle níže uvedeného textu:

- Nakládání s odpady se musí řídit zákonem č.541/2020 Sb. o odpadech, vyhláškou č.273/2001 Sb. katalogem odpadů.

Podle těchto předpisů je každý původce odpadu povinen předcházet vzniku odpadů, omezovat jejich množství a nebezpečné vlastnosti.

Ze zákona je povinna likvidovat odpad fyzická nebo právnická osoba, při jejíž činnosti odpad vzniká nebo odborná firma smluvně zavázaná k likvidaci odpadu.

Státní správu v oblasti s nakládáním s odpady provádí dle výše citovaného zákona místě příslušný stavební úřad nebo jiný orgán po dohodě s referátem životního prostředí Krajského úřadu.

Při stavebních pracích se mohou vyskytnout ještě další zde neuvedené odpady, které souvisí s technologií zhotovení stavby vybraným zhotovitelem prací. Ve smlouvě investora a zhotovitele na dodávku stavebních

práci musí být zakotvena povinnost zhotovitele likvidovat odpady, vznikající jeho činností.

Zhotovitel díla musí během stavebních prací zajistit kontrolu práce a údržby stavebních mechanismů s tím, že dojde-li k úniku ropných látek do zeminy, je nutné kontaminovanou zeminu ihned vytěžit a uložit do nepropustné nádoby případně kontejneru, vyvést na příslušnou skládku nebo do spalovny. O vzniklých odpadech musí zhotovitel stavby vést evidenci, aby bylo možno při kolaudaci provést hodnocení.

Přehled druhů odpadů, které se na stavbě vyskytnou:

O - odpady, které nejsou uvedeny v seznamu nebezpečných odpadů

N - odpady, které jsou uvedeny v seznamu nebezpečných odpadů

17 STAVEBNÍ A DEMOLIČNÍ MATERIÁL

170904	Směsné stavební a demoliční odpady
170503	Zemina a kamení obsahující nebezpečné látky
170504	Zemina a kamení neuvedené pod číslem 170503
170101	Beton

Říjen 2021



Ing. Jan Husa

B

SOUHRNNÁ TECHNICKÁ ZPRÁVA

Dokumentace byla ověřena

OÚ Červené Janovice, stavebním úřadem

pod č.j. 14/22-214 ze dne 18.2.2022

Ověřil



PROJEKTANT	VYPRACOVAL	KRESLIL	KONTROLOVAL	KLOPFEN a.s.	
ING.JAN HUSA	ING.JAN HUSA	ING.JAN HUSA	ING.JAN HUSA		
MÍSTO: LESNÍ CESTA ZHOŘ		KRAJ: STŘEDOČESKÝ		FORMÁT	6xA4
INVESTOR: MĚSTSKÉ LESY A RYBNÍKY KUTNÁ HORA SPOL. s.r.o.				DATUM	10/2021
AKCE: REKONSTRUKCE LESNÍ CESTY ZHOŘ				ÚČEL	
				ČÍSLO ZAK.	01
NÁZEV VÝKRESU: B – SOUHRNNÁ TECHNICKÁ ZPRÁVA				MĚŘÍTKO	ČÍSLO VÝKR.
				/	B

A) Zhodnocení staveniště:

- Stavba se nachází v místě stávající lesní komunikace.

B) Technické řešení stavby:

Všeobecně:

- Na základě požadavku investora je zpracován projekt - **Rekonstrukce lesní cesty Zhoř.**
- Rekonstrukce lesní cesty je navržena v celkové délce **0,680 km.**
- Projektová dokumentace je zpracována tak, že respektuje příslušné zákony, vyhlášky a případně související předpisy.

Projektová dokumentace je vypracována v souladu s platnou normou ČSN 73 6108 a vyhláškou Ministerstva zemědělství č.239/2017 Sb.

Stávající stav:

- Jedná se o rekonstrukci lesní komunikace, která je dle ČSN 73 6108 účelovou komunikací.
- Je určena k odvozu dřeva, dopravě osob a materiálu a pro průjezd speciálních vozidel.
- Rekonstruovaný úsek dle ČSN 73 6108 podle svého charakt. použití zařadit do třídy 3L.
- Třída 3L - šířka **3m**, jezdová rychlost **20km/hod.**
- Cesta je neudržovaná, její povrch je za hranicí životnosti.
- V některých částech je značně poškozena, zanesena, zarostlá vegetací a téměř nezřetelná.
- V celé délce je poškozena provozem lesní techniky.
- Je to důsledkem působení větších nápravových sil než pro jaké byla cesta vybudována a tudíž místy má cesta nevyhovující technické parametry.
- V jarních měsících při tání sněhu nebo při delším deštivém počasí je špatně sjízdná až neprůjezdná.
- Ve vyjetých kolejkách vznikají kaluže vody.
- Příčné nerovnosti neumožňují průjezd terénním vozidlem.
- Propustky jsou zanesené a jsou nefunkční.
- Podélné odvodnění je zanesené a místně porostlý keři a nálety a tudíž nefunkční.
- Obrusná vrstva byla zničena erozí.
- Absencí řádného odvodnění dochází k odplavení drobného kameniva, z podkladu vystupují kameny, které značně omezují průjezdnost cesty.
- Na komunikacích se neprováděla žádná souvislá oprava ani údržba.
- Po opravě se zpřůjezdí cesta, ke které přiléhá větší část porostů, ve kterých se v současné době hospodář velmi těžko.
- Jedná se o stávající lesní komunikaci, jejíž užívání se nezmění.
- Stavbou nejsou dotčeny žádné kulturní nebo památkově chráněné objekty.
- Stavbou nedojde k trvalému záboru pozemků.

- Stávající stav z hlediska kvalitativního a kvantitativního výskytu poruch lze charakterizovat následovně:
 - o podélný hrbol (vyjeté koleje) - celý úsek
 - o lokální propadlá místa ve kterých zůstává voda - celý úsek
 - o nánosy ve středu vozovky - souvislé úseky
 - o zanesení příkopů - souvislé úseky
 - o zvýšená nebezpečná krajnice - celý úsek
 - o erozní rýhy - souvislé úseky
 - o vegetace v příkopech a na krajnicích - téměř celý úsek
 - o zanesené propustky bez zpevnění čel, částečně poškozené
 - o příkopy zarostlé a v některých místech zasypané (nefunkční)

Nový stav:

- Stavba je projektována jako jeden úsek:
- SO 101 Rekonstrukce lesní cesty, dl. 680 m; km 0,000 - 0,680
- V trase je navržena rekonstrukce komunikace šířky 3,0 m s nezpevněnými krajnicemi o šířce 0,5 m po obou stranách, čili se jedná o uspořádání s volnou šířkou silniční koruny 4,0 m odpovídající uspořádání 1L 4,0/20.
- Rekonstrukce spočívá v odstranění části stávajících neúnosných konstrukčních vrstev komunikace, srovnání, přehutnění zemní pláně, v neúnosných místech sanace aktivní zóny drceným kamenivem 32/63, konstrukční vrstvy vozovky, zpevnění krajnic drceným kamenivem, zřízení a obnovení odvodnění.
- V rámci rekonstrukce jsou navrženy obnovy propustků, sjezdů a sjezdů s propustky.

Konstrukce komunikace je navržena ve složení:

VŠ - vibrovaný štěrk z přírodního kameniva frakce 0/32 a hrubší, tl.200mm

Štěrkodrt' tl. 200mm

Celkem tl.400mm

Délka komunikace =0,680 km

Šířka komunikace (š. Jízd. pruhu) =3,0 m

Volná šířka komunikace =4,0 m

Návrhová rychlost = 20 km/hod

Před položením nových konstrukčních vrstev bude silniční pláň příčně vyspádována a zhutněna na $E_{def2, min} = 45,0$ MPa.

Celkovou rekonstrukcí lesní cesty včetně odvodnění dojde ke zvýšení její kategorie na 1L 4,0/20

Z důvodu, že nebylo provedeno podrobné geodetické zaměření, se vytyčení řídí následujícími zásadami:

- směrové vedení - osa opravené cesty je totožná s osou původní cesty
- výškové vedení - niveleta nového stavu bude zvednutá o hodnotu navržených úprav, Maximální podélný sklon komunikace bude 10 - 12%.
- V souvislosti s rekonstrukcí lesní cesty je třeba uvažovat se zřízením rozšíření v obloucích, které je na řadě míst nedostatečné a neodpovídající současným požadavkům dle ČSN 73 6108.

Objekty a technická vybavení lesní cesty:

- V km 0,025 je navržena obnova propustku DN 600.
- Propustek je navržen z betonových trub uložených do betonového lože.
- Též je navrženo obetonování propustku v tl. 100 mm.
- Na vtoku a výtoku budou nově zřízena čela propustku z lomového kamene.
- Vtok a výtok propustku je navržen se zpevněním lomovým kamenem do betonového lože.
- Na konstrukce pohledových ploch objektů LC budou použity přírodní materiály.

- V km 0,125 je navržena obnova propustku DN 600.
- Propustek je navržen z betonových trub uložených do betonového lože.
- Též je navrženo obetonování propustku v tl. 100 mm.
- Na vtoku a výtoku budou nově zřízena čela propustku z lomového kamene.
- Vtok a výtok propustku je navržen se zpevněním lomovým kamenem do betonového lože.
- Na konstrukce pohledových ploch objektů LC budou použity přírodní materiály.

- V km 0,146 je navrženo obnovení sjezdu z lesní komunikace.

- V km 0,215 je navržena obnova propustku DN 600.
- Propustek je navržen z betonových trub uložených do betonového lože.
- Též je navrženo obetonování propustku v tl. 100 mm.
- Na vtoku a výtoku budou nově zřízena čela propustku z lomového kamene.
- Vtok a výtok propustku je navržen se zpevněním lomovým kamenem do betonového lože.
- Na konstrukce pohledových ploch objektů LC budou použity přírodní materiály.

- V km 0,405 je navržena obnova propustku DN 600 + obnovení sjezdu z lesní komunikace.
- Propustek je navržen z betonových trub uložených do betonového lože.
- Též je navrženo obetonování propustku v tl. 100 mm.
- Na vtoku a výtoku budou nově zřízena čela propustku z lomového kamene.
- Vtok a výtok propustku je navržen se zpevněním lomovým kamenem do betonového lože.
- Na konstrukce pohledových ploch objektů LC budou použity přírodní materiály.

- V km 0,515 je navržena obnova propustku DN 600 + obnovení sjezdu z lesní komunikace.
- Propustek je navržen z betonových trub uložených do betonového lože.
- Též je navrženo obetonování propustku v tl. 100 mm.
- Na vtoku a výtoku budou nově zřízena čela propustku z lomového kamene.
- Vtok a výtok propustku je navržen se zpevněním lomovým kamenem do betonového lože.
- Na konstrukce pohledových ploch objektů LC budou použity přírodní materiály.

- V km 0,630 je navrženo obnovení sjezdu z lesní komunikace.

- V km 0,640 je navržena obnova propustku DN 600 + obnovení sjezdu z lesní komunikace.
- Propustek je navržen z betonových trub uložených do betonového lože.
- Též je navrženo obetonování propustku v tl. 100 mm.
- Na vtoku a výtoku budou nově zřízena čela propustku z lomového kamene.
- Vtok a výtok propustku je navržen se zpevněním lomovým kamenem do betonového lože.
- Na konstrukce pohledových ploch objektů LC budou použity přírodní materiály.

- V km 0,680 je navrženo obnovení sjezdu z lesní komunikace.

- Na konci úseku (0,680 km) je navrženo zhotovení obraciště (točny).

Podélné příkopy lesní cesty včetně vsakovacích jam

- Podél komunikace budou obnoveny a vyčištěny podélné příkopy.
- Podélné příkopy budou zaústěny:
 - o do vsakovacích jam 2100/2500/1500 mm,
 - o vodotečí, terénu a stávajících meliorací.
- Vsakovací jáma bude vysypaná kamenivem 63/125 (příp. záhozovým nebo sbíraným kamenivem).
- Kamenivo bude obaleno separační geotextilií 300 g/m².

Poznámka:

- nový příčný sklon komunikace bude upraven do minimální hodnoty 3,5%

C) Napojení stavby na dopravní a technickou infrastrukturu:

- neřešeno, jedná se o rekonstrukci.
- Stávající lesní komunikace je na začátku úseku napojena na účelovou komunikaci, dále v trase je na tuto cestu napojeno několik lesních cest a na konci úseku cesta končí (0,680km).

D) Vliv stavby na dopravu a její organizaci, okolní pozemky a stavby, minimalizace negativních účinků na životní prostředí:

- Stavba nemá negativní vliv na dopravu.
- Stavba nemá negativní vliv na životní prostředí.
- V průběhu stavby je nutné, aby zhotovitel min. účinky stavby na život. prostředí (hluknost, prašnost, atd.)
- Při pracích musí být dodrženy opatření zabráňující únikům ropných produktů.
- Při realizaci stavby nevzniká odpad negativně působící na životní prostředí.

E) Řešení požadavků na bezpečnost stavby a zajištění bezpečnosti při užívání stavby:

- Stavba není zdrojem nebezpečí.

F) Zásady řešení bezbariérového užívání - přístupu a užívání stavby osobami s omezenou schopností pohybu a orientace:

- Lesní komunikace není určena pro pohyb osob tělesně postižených.

G) ZÁSADY ORGANIZACE VÝSTAVBY

Vedení a řízení veřejného provozu, objížďky, dopravní značení:

- o Po dobu výstavby bude komunikace uzavřena.

Věcný a časový postup prací, přesun hmot, skládky materiálů:

- o Vzhledem k předpokládanému objemu prací (jedná se o malou stavbu) si dodavatel stavbu určí časový postup prací podle svého technického vybavení.
- o Odpad bude odvážen na skládku průběžně a nebude ukládán v místě stavby.

Nakládání s odpady a ostatní vliv na životní prostředí:

- V souvislosti se vzrůstajícím významem ochrany životního prostředí je nutné se vzniklým odpadem nakládat dle níže uvedeného textu:
- V souvislosti se vzrůstajícím významem životního prostředí je nutné se vzniklým odpadem nakládat dle níže uvedeného textu:

- Nakládání s odpady se musí řídit zákonem č.541/2020 Sb. o odpadech, vyhláškou č.273/2001 Sb. katalogem odpadů.

Podle těchto předpisů je každý původce odpadu povinen předcházet vzniku odpadů, omezovat jejich množství a nebezpečné vlastnosti.

Ze zákona je povinna likvidovat odpad fyzická nebo právnická osoba, při jejíž činnosti odpad vzniká nebo odborná firma smluvně zavázaná k likvidaci odpadu.

Státní správu v oblasti s nakládáním s odpady provádí dle výše citovaného zákona místě příslušný stavební úřad nebo jiný orgán po dohodě s referátem životního prostředí Krajského úřadu.

Při stavebních pracích se mohou vyskytnout ještě další zde neuvedené odpady, které souvisí s technologií zhotovení stavby vybraným zhotovitelem prací. Ve smlouvě investora a zhotovitele na dodávku stavebních prací musí být zakotvena povinnost zhotovitele likvidovat odpady, vznikající jeho činností.

Zhotovitel díla musí během stavebních prací zajistit kontrolu práce a údržby stavebních mechanismů s tím, že dojde-li k úniku ropných látek do zeminy, je nutné kontaminovanou zeminu ihned vytěžit a uložit do nepropustné nádoby případně kontejneru, vyvést na příslušnou skládku nebo do spalovny. O vzniklých odpadech musí zhotovitel stavby vést evidenci, aby bylo možno při kolaudaci provést hodnocení.

Přehled druhů odpadů, které se na stavbě vyskytnou:

O - odpady, které nejsou uvedeny v seznamu nebezpečných odpadů

N - odpady, které jsou uvedeny v seznamu nebezpečných odpadů

17 STAVEBNÍ A DEMOLIČNÍ MATERIÁL

170904	Směsné stavební a demoliční odpady
170503	Zemina a kamení obsahující nebezpečné látky
170504	Zemina a kamení neuvedené pod číslem 170503
170101	Beton

Popis staveniště včetně zajištění základních podmínek a označení pro bezpečné užívání veřejně přístupných komunikací a ploch souvisejících se staveništem osobami s omezenou schopností pohybu a orientace:

- Po dobu stavby bude komunikace uzavřena.

Stanovení podmínek pro provádění stavby z hlediska bezpečnosti stavby a ochrany zdraví při práci:

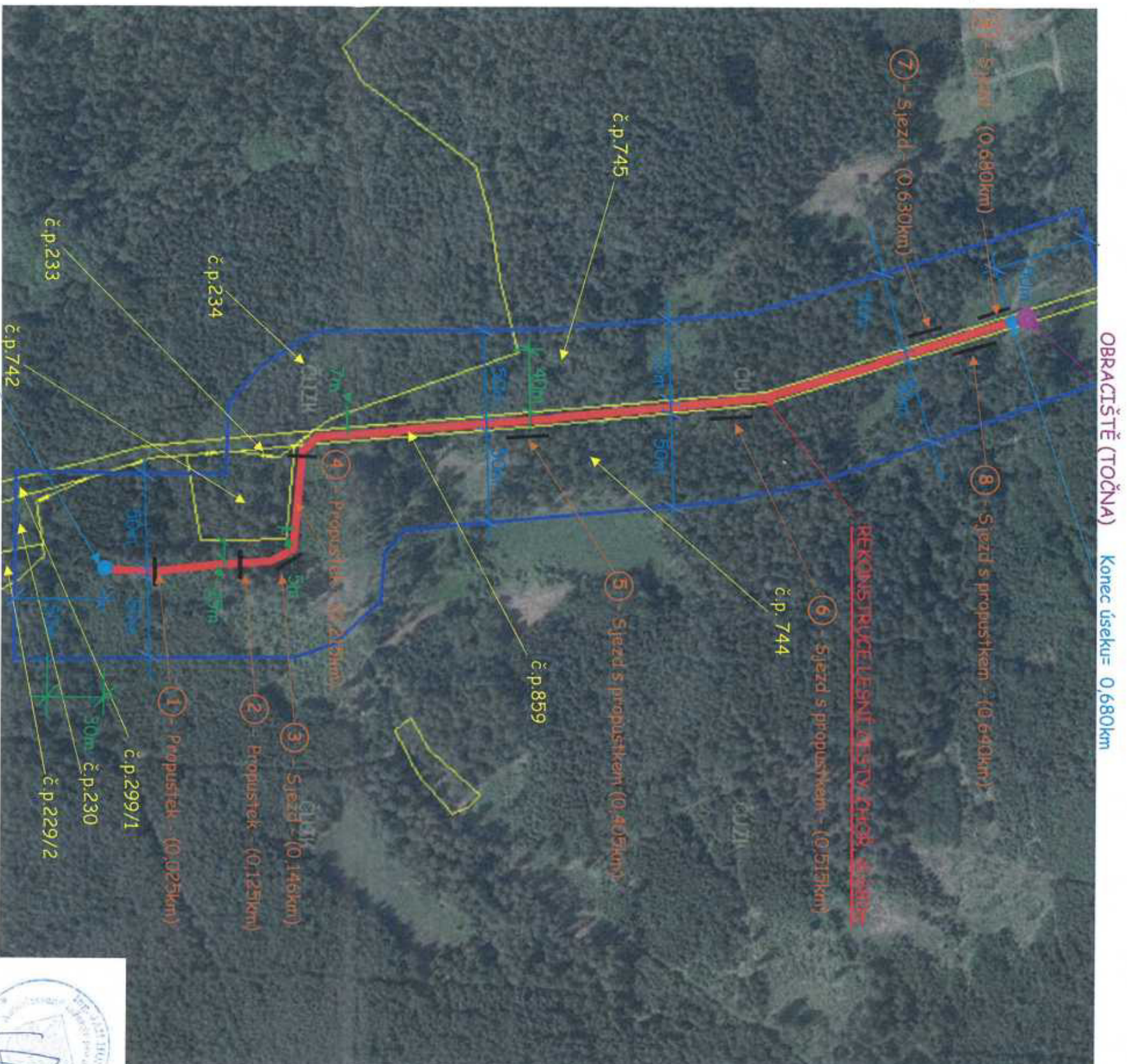
- Projektová dokumentace opravy lesní cesty je vypracována v souladu s platnou ČSN 73 6108.
- Projektová dokumentace opravy lesní cesty je vypracována v souladu s vyhláškou: Ministerstva zemědělství č.239/2017 Sb.

Říjen 2021



Ing. Jan Husa

REKONSTRUKCE LESNÍ CESTY ZHOŘ - MAPA S VYZNAČENÍM POZEMKŮ



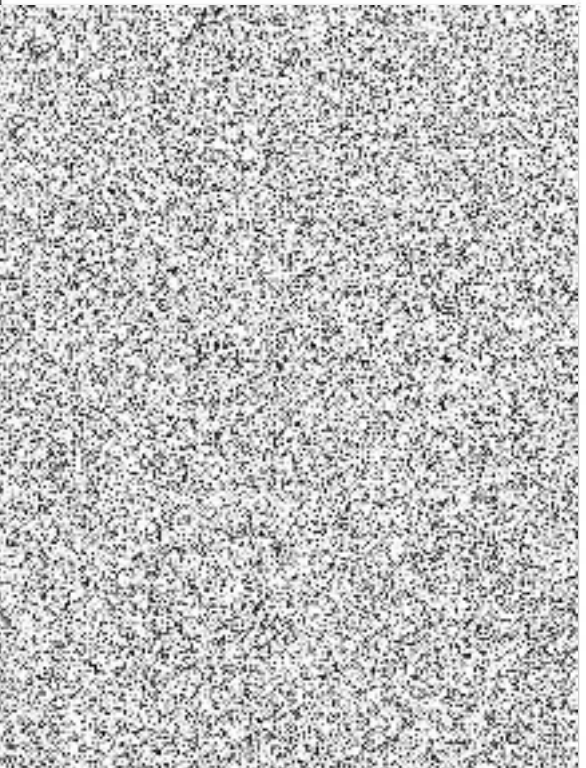
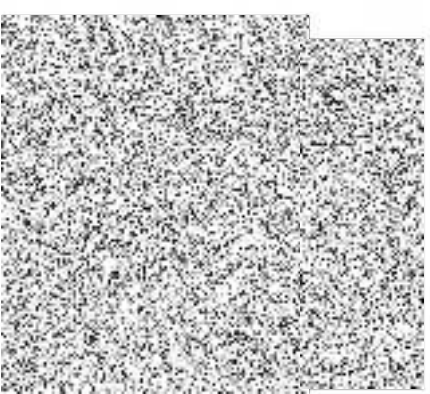
Dotčené pozemky lesní cestou:

Číslo pozemku	Katastrální území	Vlastník pozemku	Druh pozemku	Výměra(m ²)
744	Zhoř u Červených Janovic (620912)	Město Kutná Hora, Havlíčkovo náměstí 552/1 KH	Lesní pozemek	1 399 721 m ²
745	Zhoř u Červených Janovic (620912)	Město Kutná Hora, Havlíčkovo náměstí 552/1 KH	Lesní pozemek	222 072m ²
859	Zhoř u Červených Janovic (620912)	Obec Červené Janovice, č.p. 102, Červené Janovice	Ostatní plocha	8 035m ²

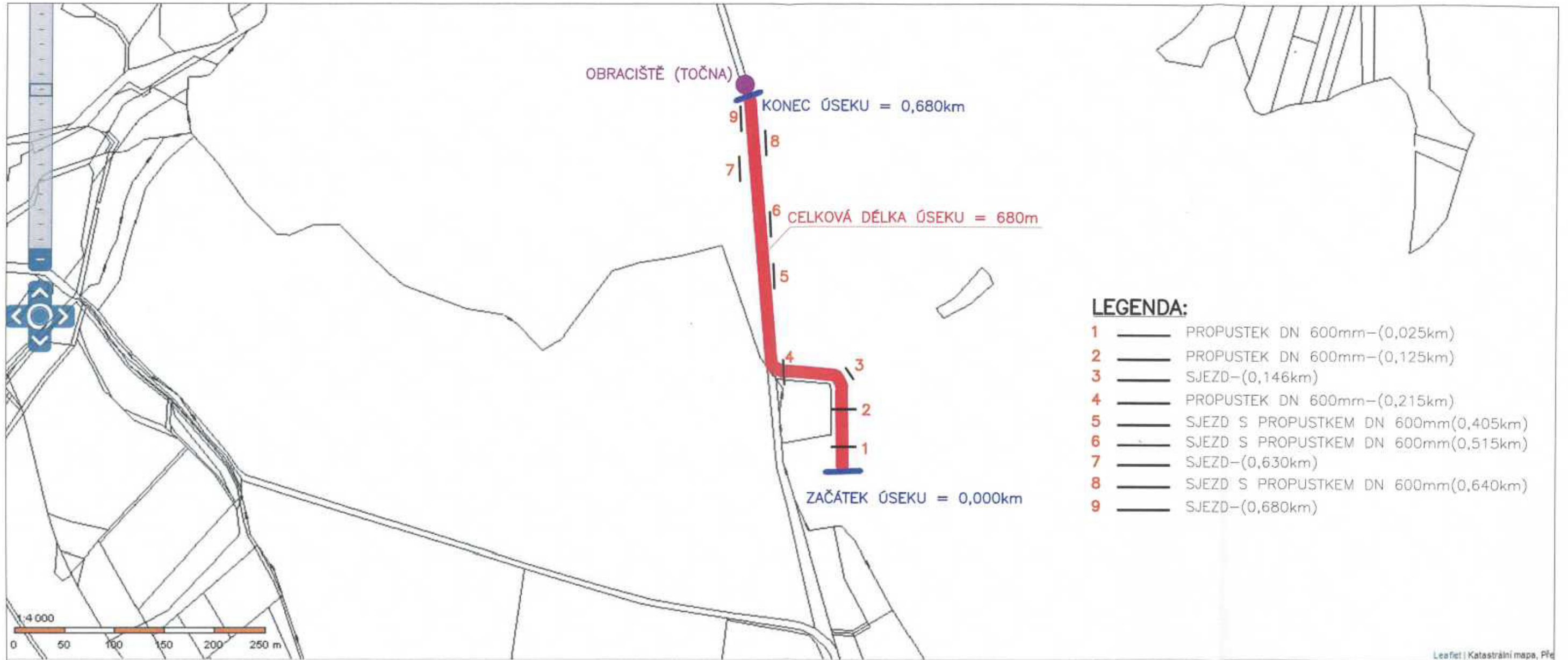
Pozemky sousedící s lesní cestou:

Číslo pozemku	Katastrální území	Vlastník pozemku	Druh pozemku	Výměra (m ²)
229/2	Vickovice (620891)	Hordková Jiřina, č. p. 55, 28401 Štipoklasy Murtlová Dana, Havříská stezka 140, Šipší, 28401 Kutná Hora Murtlová Lenka, Havříská stezka 140, Šipší, 28401 Kutná Hora Pospíšil Radek, Koblaso 34, 28504 Zbizubý	Lesní pozemek	2591m ²
230	Vickovice (620891)	Domas Jaroslav, č. p. 217, 28547 Křesetice	Lesní pozemek	3551m ²

233	Vickovice (620891)	Domas Jaroslav, č. p. 217, 28547 Křesetice	Lesní pozemek	133m ²
234	Vickovice (620891)	Lesy ČR, Přemyslova 1106/19, 50008 Hradec Králové	Lesní pozemek	198 653m ²
299/1	Vickovice (620891)	Obec Třebětín, č. p. 13, 28522 Třebětín	Ostatní plocha	3 151m ²
742	Zhoř u Červených Janovic (620912)	Město Kutná Hora, Havlíčkovo náměstí 552/1 KH	Lesní pozemek	3269m ²



KATASTRÁLNÍ MAPA SE ZÁKRESEM CESTY

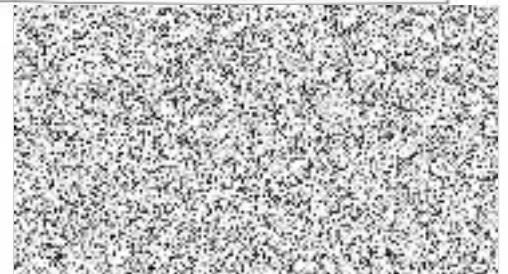


LEGENDA:

- 1 ——— PROPUSTEK DN 600mm-(0,025km)
- 2 ——— PROPUSTEK DN 600mm-(0,125km)
- 3 ——— SJEZD-(0,146km)
- 4 ——— PROPUSTEK DN 600mm-(0,215km)
- 5 ——— SJEZD S PROPUSTKEM DN 600mm(0,405km)
- 6 ——— SJEZD S PROPUSTKEM DN 600mm(0,515km)
- 7 ——— SJEZD-(0,630km)
- 8 ——— SJEZD S PROPUSTKEM DN 600mm(0,640km)
- 9 ——— SJEZD-(0,680km)

KATASTRÁLNÍ ÚZEMÍ: ZHOŘ U ČERVENÝCH JANOVIC (620912)

MĚŘÍTKO MAPY: 1:4000



PROJEKTANT ING.JAN HUSA	VYPRACOVAL ING.JAN HUSA	KRESLIL ING.JAN HUSA	KONTROLOVAL ING.JAN HUSA	KLOPFEN a.s.	
MÍSTO: LESNÍ CESTA ZHOŘ		KRAJ: STŘEDOČESKÝ		FORMÁT	A3
INVESTOR: MĚSTSKÉ LESY A RYBNÍKY KUTNÁ HORA SPOL. s.r.o.				DATUM	10/2021
AKCE: REKONSTRUKCE LESNÍ CESTY ZHOŘ				ÚČEL	
				ČÍSLO ZAK.	01
NÁZEV VÝKRESU: KATASTRÁLNÍ MAPA SE ZÁKRESEM CESTY				PAR' 3	
				MĚŘÍTKO	ČÍSLO VÝKR.