



MC22P005JH19

MC22-SD-ORS 00006/2023

## SMLOUVA O DÍLO

na vypracování územní studie

### „Zpracování územní studie lokality VV za Horáckou stezkou Praha 22“

číslo smlouvy objednatele: .....

číslo smlouvy zhotovitele: .....

uzavřena níže psaného dne měsíce a roku podle ustanovení § 2623 a násl. Občanského zákoníku č. 89/2012 Sb. v platném znění, mezi smluvními stranami:

Městská část Praha 22

sídlem: Nové náměstí 1250/10, 104 00 Praha 114

IČ: 00240915

DIČ: CZ00240915, registrované dle § 94 zákona č. 235/2004 Sb. o DPH

zastoupená: starostou MČ Praha 22, Tomášem Kaněrou  
(dále jen "objednatel" nebo „investor“)  
na straně jedné

**a**

Název: Pavel Hnilička Architects+Planners, s.r.o.

Se sídlem: Cukrovarnická 46, 162 00, Praha 6

IČ: 284 90 771

DIČ: CZ284 90 771, registrované dle § 94 zákona č. 235/2004 Sb. o DPH

zastoupená: Ing. arch. Pavel Hnilička, jednatelem  
(dále jen "zhotovitel")

dále jen jako „zhotovitel“

na straně druhé

### I. Úvodní ustanovení

1.1. Smlouva je uzavřena na základě vyhodnocení veřejné zakázky malého rozsahu ve smyslu ustanovení § 6 zákona č. 134/2016 Sb., o zadávání veřejných zakázek, ve znění platném ke dni zahájení zadávacího řízení (dále jen jako „ZZVZ“), k veřejné zakázce „Zpracování územní studie lokality VV za Horáckou stezkou Praha 22“ a rozhodnutí Objednatele o přidělení veřejné zakázky č.j.1012/2024 ORS ze dne 16.1.2024.

1.2. Na práva a povinnosti neupravené smlouvou se užije právní úprava stanovení zákonem č. 89/2012 Sb., občanským zákoníkem, v platném znění (dále jen jako „OZ“), a tomuto právu či povinnosti odpovídající zvláštní právní předpis.

- 1.3. Zhotovitel prohlašuje, že je držitelem platného oprávnění k podnikání podle zvláštního zákona (živnostenské oprávnění), a to alespoň v rozsahu potřebném k realizaci předmětu smlouvy.
- 1.4. Smluvní strany se zavazují, že změny údajů uvedených v úvodu smlouvy oznámí bez prodlení opačné smluvní straně.
- 1.5. Výchozím podkladem pro plnění veřejné zakázky je Zadávací dokumentace, nabídka dodavatele – zhotovitele díla.

## II. Předmět smlouvy

- 2.1. Zhotovitel se zavazuje provést na svůj náklad a nebezpečí pro objednatele a jeho stavbu vymezený předmět plnění (dále jen jako „**dílo**“) a objednatel se zavazuje dílo převzít a zaplatit dále dohodnutou cenu.

- 2.2. Dílem se rozumí

Vypracování územní studie pozemků o rozloze cca 17 ha v nově navržené ploše VV na území MČ Praha 22. Širší vztahy území a dopravní propojení jsou patrné z přílohy č. 2. Na území se předpokládá budoucí výstavba škol, školek, domů s pečovatelskou službou, prostor pro kulturní a sportovní využití a další objekty pro služby občanské vybavenosti.

Hlavním cílem studie bude nastavení stavební regulace dotčeného území a návrh způsobu využití jednotlivých pozemků, a to včetně řešení dopravy, krajinářského řešení, zásobování či řešení technické infrastruktury. Zásadní také bude plynulé propojení několika různorodých urbanistických struktur vyskytujících se v dané lokalitě do jednoho celku a hmotová a prostorová návaznost na centrum. Podrobné vymezení plnění je uvedeno v příloze č.1 – Lokalita VV za Horáckou stezkou – návrh zadání zastavovací studie území bývalé skládky v Praze Uhříněvsi

Plnění bude rozděleno takto:

1. Koncept
  - analýza stávajícího stavu
  - koncepce urbanistického řešení
  - koncepce etapizace
2. Hrubopis
  - Mapa širších urbanistických vztahů
  - Celková urbanistická situace řešení území v rozměru 1:2000
  - Rozložení etapizace
  - Návrh regulace zástavby
  - Vzorové urbanistické detaily v rozměru 1:500 a 1:200 (náměstí a významné ulice)
  - Vzorové urbanistické profily navrhovaných komunikací v rozměru 1:200
  - Koncepce krajinářských úprav
  - Koncepce dopravy
3. Čistopis
  - Do této fáze budou dopracovány části předchozí fáze podle připomínek objednatele
  - 3 vizualizace řešeného území
  - Hrubý propoččet kapacit ploch

V bodě 1 je počítáno i s veřejným projednáním návrhů za přítomnosti občanů MČ Praha 22 v rozsahu 5 hodin. V předmětu plnění je též zahrnuto projednání každé fáze se zástupci MČ Praha 22.

### III. Plnění předmětu smlouvy

- 3.1. Zhotovitel se zavazuje provést předmět smlouvy řádně, včas a s náležitou odbornou péčí (se znalostí a pečlivostí, která je s jeho povoláním nebo stavem spojena) a objednatel se mu k tomu zavazuje poskytnout náležitou součinnost, kterou na něm lze spravedlivě požadovat.
- 3.2. Zhotovitel se zavazuje provést dílo v množství a kvalitě dohodnuté ve smlouvě, jinak v kvalitě, která odpovídá účelu smlouvy.
- 3.3. Každá fáze 1 – 3 bude odevzdána ve sjednaném termínu v tištěné podobě ve formátu A3 ve dvojím vyhotovení + v digitální formě na nosiči flash ve formátu pdf. + dwg.
- 3.4. Zhotovení zahájení práce na 1. fázi okamžitě po účinnosti této smlouvy. Práce na 2. a 3. fázi zahájí okamžitě po doručení písemné výzvy objednatele.
- 3.5. Zhotovitel se zavazuje dílo objednateli předat i v otevřeném upravitelném zdrojovém elektronickém formátu, který umožní jeho další užití, dopracování či úpravu (dwg., pdf.).
- 3.6. Smluvní strany stanovují tyto zásady provádění plnění předmětu smlouvy
  - a) provádění plnění předmětu smlouvy bude zohledňovat koordinaci se souvisejícími záměry v řešeném území a kooperaci při jejich realizaci.
  - b) Součástí plnění ze strany dodavatele díla je část na projednání jednotlivých fází s objednatelem, zapracovávání jeho požadavků a připomínek. Účast na veřejném projednání řešení území s občany MČ Praha 22 v předpokládaném rozsahu 5 hodin.

### IV. Lhůty plnění předmětu smlouvy

- 4.1. Zhotovitel se zavazuje předmět smlouvy provést v následujících lhůtách
  - a) zhotovení konceptu tj. 1. fáze **do 16 týdnů** ode dne účinnosti smlouvy; (**Zadavatel stanovil maximální lhůtu v rozsahu 20 týdnů**)
  - b) zhotovení hrubopisu tj. 2. fáze **do 16 týdnů** ode dne obdržení písemné výzvy jednatele; (**Zadavatel stanovil maximální lhůtu v rozsahu 20 týdnů**)
  - c) zhotovení čistopisu tj. 3. fáze **do 12 týdnů** ode dne obdržení písemné výzvy objednatele; (**Zadavatel stanovil maximální lhůtu v rozsahu 16 týdnů**)

## V. Místa plnění předmětu smlouvy

5.1. Místa plnění jsou

a) **Sídlo objednatele – osobní jednání, předání díla**

5.2. Vznikne-li v průběhu plnění předmětu smlouvy potřeba provedení plnění na jiném než výše uvedeném místě, má se za to, že se o místo plnění sjednané podle této smlouvy jedná, je-li na územní Hlavního města Prahy, a doprava na něj je tak zahrnuta ve sjednané ceně díla.

## VI. Cena díla a platební podmínky

6.1. Cena za zhotovení díla v rozsahu čl. II. této smlouvy je stanovena v souladu s oznámením zadavatele o výběru dodavatele veřejné zakázky č. j. 1012/2024 ORS ze dne 16.1.2024 jako **cena smluvní**, a to ve výši:

CENA CELKEM BEZ DPH	1 237 000,- Kč
DPH	259 770,- Kč
<b>CENA CELKEM VČETNĚ DPH</b>	<b>1 496 770,- Kč</b>

Cena bude po každé fázi fakturována ve výši odpovídající předané fázi takto:

Cena za koncept – 50% z celkové ceny díla

Cena za hrubopis – 30% z celkové ceny díla

Cena za čistopis – 20% z celkové ceny díla

Zhotovitel je povinen účtovat DPH v zákonem stanovené výši platné v den uskutečnění zdanitelného plnění.

Cena je stanovena jako nejvýše přípustná s tím, že změna ceny díla je možná jen na základě Čl.XI. odst. 11.2. této smlouvy - Výhrada změny závazku objednatelem.

Nabídková cena je závazná po celou dobu poskytování plnění s tím, že se předpokládá dokončení díla do 31.1.2025. V případě, že započítí 2. nebo 3. výkonové fáze započne na základě výzvy objednatele déle než rok ode dne účinnosti smlouvy, bude cena příslušné výkonové fáze navýšena o roční míru inflace vyhlášenou ČSÚ.

Nabídková cena obsahuje veškeré nutné náklady dodavatele na veškeré služby nezbytné pro řádné a včasné splnění předmětu smlouvy, a to včetně všech nákladů, poplatků a dalších výdajů souvisejících při zohlednění veškerých rizik a vlivů, o kterých lze v průběhu plnění uvažovat. Součástí nabídkové ceny jsou i služby, které v zadávací dokumentaci nebo smlouvě uvedeny nejsou, ale dodavatel jako odborník o nich vědět musel nebo měl.

Nabídková cena je stanovena i s přihlédnutím k vývoji cen v daném oboru až do doby splnění předmětu smlouvy. V nabídkové ceně jsou zahrnuty i veškeré náklady dodavatele spojené s poskytováním služby.

6.2. Oprávněně vystavená faktura – daňový doklad – musí obsahovat náležitosti daňového dokladu ve smyslu zákona č. 235/2004 Sb. o dani z přidané hodnoty, ve znění pozdějších předpisů i další náležitosti požadované objednatelem. Musí tedy obsahovat tyto údaje:

- údaje objednatele, sídlo, IČO, DIČ
- údaje zhotovitele, sídlo, IČO, DIČ
- evidenční číslo daňového dokladu
- bankovní spojení zhotovitele
- datum vystavení daňového dokladu
- datum uskutečnění zdanitelného plnění
- rozsah a předmět fakturovaného plnění
- číslo smlouvy
- název služby
- fakturovanou částku ve složení základní cena, DPH a cena celkem
- zápis v obchodním rejstříku (číslo vložky, oddíl)
- razítko a podpis oprávněné osoby zhotovitele, stvrzující oprávněnost, formální a věcnou správnost faktury

6.3. Objednatel bude hradit přijaté faktury pouze na bankovní účet Zhotovitele uvedený v záhlaví této smlouvy, zveřejněný správcem daně způsobem umožňujícím dálkový přístup ve smyslu § 96 odst. 2 zákona č. 235/2004 Sb., o dani z přidané hodnoty, v platném znění.

6.4. V případě, že faktura nebude obsahovat náležitosti daňového dokladu a údaje uvedené v odstavci 6.2 tohoto článku, je objednatel oprávněn vrátit ji zhotoviteli k odstranění vad nebo k doplnění. V takovém případě se začne počítat nová lhůta splatnosti dnem doručení opravené či oprávněně vystavené faktury.

6.5. Veškeré faktury budou vystaveny ve dvojitým vyhotovení a odeslány na adresu objednatele uvedenou na první straně této smlouvy. Faktury je možné doručit i osobně nebo kurýrem do podatelny objednatele.

6.6. Splatnost faktur činí 21 dní od jejího doručení objednateli. Termínem úhrady se rozumí den odpisu platby z účtu objednatele.

6.7. Úhrada za poskytnuté služby bude hrazena na základě faktur vystavených vždy po předání příslušné části plnění, a to ve výši dle stanovené pro předmětnou část plnění. Faktura bude podepsán kontaktní osobou zadavatele s uvedením data, kdy byla předána příslušná část plnění. Faktura musí být vystavena nejdéle do 10. dne

následujícího kalendářního měsíce po měsíci, ve kterém byla příslušná část plnění poskytnuta. Den vystavení faktury je dnem zdanitelného plnění.

## VII. Odpovědnost za vady a záruční podmínky

- 7.1. Dílo má vady, jestliže provedení díla neodpovídá požadavkům stanoveným ve smlouvě.
- 7.2. Zhotovitel odpovídá za vady díla po dobu maximálně 5 let.
- 7.3. Zhotovitel odpovídá také za vady díla, které se vyskytly v záruční době.
- 7.4. Za vady díla, které se projeví po záruční době sjednané v rozsahu 5 let, odpovídá zhotovitel jen tehdy, pokud jejich příčinou bylo porušení jeho povinností.
- 7.5. Zhotovitel poskytuje na dílo resp. jednotlivé fáze díla záruku **v délce 60 měsíců** (dále jen „**záruční doba**“) ode dne jejich předání bez vad.
- 7.6. Vada (její oznámení) bude objednatelem písemně uplatněna e-mailem nebo poštou.
- 7.7. Oznámení o vadě musí mj. obsahovat stručný popis vzniklé vady.
- 7.8. E-mail pro uplatnění vady je [REDAKCE]. Adresa pro doručení oznámení o vadě poštou je Cukrovarnická 46, 162 00 Praha 6, nebo doručení formou datové schránky zva9ekm. V případě změny výše uvedené e-mailové, poštovní adresy či adresy datové schránky je zhotovitel povinen jejich změnu objednateli písemně oznámit nejméně 3 pracovní dny před jejich změnou, a to pod pokutou 5.000,- Kč za každý den prodlení.
- 7.9. Zhotovitel je povinen započít s odstraněním oznámené vady do 3 pracovních dnů ode dne doručení oznámení o vadě a provést její odstranění nejpozději do 21 kalendářních dnů, nebo ve lhůtě písemně sjednané s objednatelem.
- 7.10. Objednatel je povinen umožnit zhotoviteli odstranění vady.
- 7.11. V případě, že zhotovitel nezačne s odstraněním vady dle tohoto článku, je objednatel oprávněn objednat odstranění vady u jiné osoby. Zhotovitel je povinen uhradit náklady na odstranění vady, a to do 14 dnů od předložení jejich vyúčtování objednatelem.
- 7.12. V případě vzniku újmy při odstraňování záruční vady, je ji zhotovitel povinen nahradit v plné výši, a to do tří dnů od jejich uplatnění objednatelem.

- 7.13. Zhotovitel neodpovídá za vady díla, které byly způsobené použitím podkladů poskytnutých objednatelem a zhotovitel při vynaložení veškerého úsilí nemohl zjistit jejich nevhodnost anebo na ně upozornil objednatele a ten na jejich použití trval.

### **VIII. Smluvní sankce**

8.1. Zhotovitel je povinen objednateli zaplatit

- a) smluvní pokutu ve výši 25.000,- Kč za každý i započatý den prodlení s předáním a převzetím, a to i dílčí části díla
- b) smluvní pokutu ve výši 20.000,- Kč za každý i započatý den prodlení s odstraněním vady díla; .
- c) smluvní pokutu ve výši 5.000,- Kč za každé jiné porušení této smlouvy, není-li v konkrétním ustanovení stanovena sankce odlišně;

8.2. Smluvní pokuty je objednatel oprávněn započíst proti pohledávkám zhotovitele. V případě, že taková pohledávka neexistuje, bude objednatelem vystavena a zhotovitelem bezodkladně uhrazena faktura.

8.3. Smluvní pokuty jsou splatné do 21 kalendářních dnů ode dne doručení daňového dokladu, kterým jsou vyúčtovány druhé smluvní straně.

8.4. Sankčními ujednáními podle smlouvy nejsou dotčena jiná práva objednatele a zhotovitele (zejm. právo na náhradu újmy).

### **IX. Autorské dílo a licence k jeho užití**

9.1. Pokud v důsledku realizace díla dle této smlouvy dojde ke vzniku autorského díla ve smyslu zákona č. 121/2000 Sb., autorského zákona, v platném znění, přechází převoditelná autorská práva zhotovitele, jeho zaměstnanců a poddodavatelů v níže uvedeném rozsahu na objednatele, a to dnem předání a převzetí díla, a to i jeho části. Svolení k užití díla pro účely této smlouvy uděluje zhotovitel objednateli jako výhradní.

9.2. Objednatel je oprávněn bez místního a časového omezení upravit či měnit shora popsané autorské dílo nebo jeho část takovým způsobem, který podstatně nesníží hodnotu díla. V rámci poskytnuté licence je objednatel mj. oprávněn užít shora popsané dílo či jeho část k marketingovým potřebám prezentace díla veřejnosti, výstavách či jednotlivě u třetích osob v jakékoliv formě zachycené na jakémkoliv nosiči, a to i maketě; a pořízení jiných rozmnoženin a napodobenin díla, a to trvale nebo dočasně jakýmikoliv prostředky a v jakékoliv formě, za podmínky, že nebude takové užití v rozporu se smyslem a účelem této smlouvy a v rozporu s dobrými mravy.

- 9.3. Pokud by autorská práva náležela třetím osobám, zajistí zhotovitel jejich svolení k převodu autorských práv stejného rozsahu a písemné vyhotovení takového svolení předá objednateli při předání a převzetí díla. V případě uplatnění jakýchkoliv nároků třetích osob vůči objednateli z titulu porušení autorských práv, poskytne zhotovitel objednateli bezplatně veškerou požadovanou součinnost a uhradí objednateli veškeré náklady, vyplývající z úspěšného uplatnění nároků třetích osob, a to v plné výši.
- 9.4. Zhotovitel poskytuje osobám objednatele (podřízené osoby, osoby s majetkovou účastí objednatele) právo dílo užít ve stejném rozsahu, jako jej poskytuje objednateli samotnému.
- 9.5. Osoby objednatele ani objednatel nejsou povinny převoditelná práva využít.
- 9.6. Cena za převod autorských práv (odměna autorovi) je součástí ceny díla uvedené v této smlouvě.

## X. Ostatní a závěrečná ustanovení

- 10.1. Nestanoví-li tato smlouva jinak, doručují se veškeré písemnosti na adresu objednatele nebo zhotovitele uvedenou v této smlouvě. Pokud v průběhu plnění této smlouvy dojde ke změně adresy některé ze smluvních stran, je povinna tato smluvní strana neprodleně písemně oznámit druhé smluvní straně tuto změnu, a to způsobem uvedeným v tomto článku.
- 10.2. Nebyl-li objednatel nebo zhotovitel na uvedené adrese zastížen, písemnost se prostřednictvím poštovního doručovatele uloží na poštu. Nevyzvedne-li si účastník zásilku do deseti kalendářních dnů od uložení, považuje se poslední den této lhůty za den doručení.
- 10.3. Objednatel si vyhrazuje změnu závazku dle § 222 odst. 6 ZZVZ s tím, že tuto výhradu využije v případě, že se v průběhu realizace díla vyskytnou změny, které nemohl předvídat (například změny vyvolané projednáním studie s příslušnými orgány státní správy a samosprávy, zapracování jejich požadavků, zpracování variantních řešení atd.) a bude nutné tyto změny zapracovat.**
- 10.4. Práva smluvních stran vyplývající ze smlouvy či jejího porušení se promlčují ve lhůtě 5 let ode dne, kdy právo mohlo být uplatněno poprvé.
- 10.5. Smlouva obsahuje úplné ujednání o předmětu smlouvy a všech náležitostech, které smluvní strany měly a chtěly ve smlouvě ujednat, a které považují za důležité pro závaznost smlouvy. Žádný projev smluvních stran učiněný při jednání o smlouvě ani projev učiněný po uzavření této smlouvy nesmí být vykládán v rozporu s výslovnými ustanoveními smlouvy a nezakládá žádný závazek žádné ze smluvních stran.
- 10.6. Smluvní strany si sdělily všechny skutkové a právní okolnosti, o nichž ke dni uzavření smlouvy věděli nebo vědět museli, a které jsou relevantní ve vztahu k uzavření smlouvy. Kromě ujištění, která si smluvní strany poskytly ve smlouvě, nebude mít žádná ze smluvních stran



žádná další práva a povinnosti v souvislosti s jakýmkoliv skutečností, které vyjdou najevo a o kterých neposkytla protější smluvní strana informace při jednání o smlouvě. Výjimkou budou případy, kdy daná smluvní strana úmyslně uvedla protější smluvní stranu ve skutkový omyl ohledně předmětu smlouvy.

10.7 Smluvní strany shodně prohlašují, že si smlouvu před jejím podpisem přečetly a že byla uzavřena po vzájemném projednání podle jejich pravé a svobodné vůle určitě, vážně a srozumitelně, nikoliv v tísní nebo za nápadně nevýhodných podmínek, a že se dohodly o celém jejím obsahu, což stvrzují svými podpisy.

10.8 Smluvní vztah lze ukončit písemnou dohodou smluvní stran.

10.9. Smluvní vztah lze také ukončit

- písemnou výpovědí objednatele s 3měsíční výpovědní dobou, a to i bez uvedení důvodu,
- písemnou výpovědí zhotovitele s 3měsíční výpovědní dobou, a to v případě, že zhotovitel neobdrží od objednatele pokyn k byť dílčímu plnění ze smlouvy nejméně po dobu 3 let od okamžiku ukončení posledního plnění nebo uzavření smlouvy, nebylo-li plněno vůbec.

10.10. Výpovědní doba začíná běžet dnem následujícím po dni doručení výpovědi druhé smluvní straně.

10.11. Tímto ustanovením nejsou dotčeny zvláštní důvody ukončení smluvního závazku stanovené obecnými či zvláštními právními předpisy.

10.12. Neplatnost některého ustanovení smlouvy nemá za následek neplatnost celé smlouvy.

10.13. Smluvní strany se zavazují řešit případné spory vzniklé z této smlouvy primárně smírnou cestou. Všechny spory vyplývající z této smlouvy a s touto smlouvou související, a to včetně sporů týkajících se její platnosti, se budou řešit u věcně a místě příslušného soudu v České republice. Smluvní strany se dohodly na tom, že v rozsahu, ve kterém to připouští právní předpisy, je místně příslušným soudem ve všech případech soud objednatele.

10.14. Smlouvu lze měnit pouze písemnými, vzestupně číslovanými a oběma smluvními stranami odsouhlasenými dodatky.

10.15. Smluvní strany výslovně souhlasí, aby smlouva byla uvedena v Centrální evidenci smluv (CES) vedené objednatelem, která je veřejně přístupná a která obsahuje údaje o smluvních stranách, předmětu smlouvy, číselném označení smlouvy, datech podpisu a plný text smlouvy. Smluvní strany výslovně prohlašují, že skutečnosti uvedené ve smlouvě nepovažují za obchodní tajemství ve smyslu ustanovení § 504 zákona č. 89/2012 Sb., občanského zákoníku, v platném znění, a udělují svolení k jejich užití a zveřejnění bez stanovení jakýchkoliv dalších podmínek.

- 10.16. Smlouva nabývá platnosti dnem připojení platného uznávaného elektronického podpisu dle zákona o službách vytvářejících důvěru pro elektronické transakce do této smlouvy oběma Smluvními stranami (poslední z nich).
- 10.17. Smlouva nabývá účinnosti dnem jejího uveřejnění v registru smluv podle zákona č. 340/2015 Sb., o zvláštních podmínkách účinnosti některých smluv, uveřejňování těchto smluv a o registru smluv (zákon o registru smluv), v platném znění.
- 10.18. Smluvní strany výslovně sjednávají, že uveřejnění smlouvy dle zákona č. 340/2015 Sb., o zvláštních podmínkách účinnosti některých smluv, uveřejňování těchto smluv a o registru smluv (zákon o registru smluv), v platném znění, zajistí objednatel.
- 10.19. Smluvní strany berou na vědomí, že tato Smlouva obsahuje jejich osobní údaje, a ujednávají si, že s jejich uvedením souhlasí. Smluvní strany berou taktéž na vědomí, že ochranu osobních údajů upravuje Nařízení Evropského parlamentu a Rady (EU) 2016/679, o ochraně fyzických osob v souvislosti se zpracováním osobních údajů a o volném pohybu těchto údajů a o zrušení směrnice 95/46/ES (obecné nařízení o ochraně osobních údajů), ve znění pozdějších předpisů. Ochrana osobních údajů v této Smlouvě obsažených se řídí tímto nařízením.
- 10.20. Smluvní strany ve smyslu zákona č. 106/1999 Sb., o svobodném přístupu k informacím, v platném znění, berou na vědomí, že objednatel je povinným subjektem, a pro tento účel si sjednávají, že obě souhlasí s poskytováním veškerých informací obsažených v této smlouvě žadatelům.
- 10.21. Zhotovitel bere na vědomí, že dílo je ze strany objednatele spolufinancováno v rámci dotačního programu HL.m. Prahy a dotační orgán je oprávněn provést kontrolu financování do 5 let ode dne úplného ukončení plnění zhotovitelem. Zhotovitel je povinen tuto kontrolu umožnit a poskytnout veškerou součinnost kontrolnímu orgánu. Z tohoto důvodu povede účetnictví o této zakázce odděleně. Tuto povinnost je povinen přenést ve smluvním vztahu i na poddodavatele.
- 10.22. Doložka dle §43 odst. 1 zákona č. 131/2000 Sb., o hlavním městě Praze, v platném znění, potvrzující splnění podmínek pro platnost právního jednání městské části Praha 22. Uzavření této smlouvy bylo schváleno rozhodnutím RMČ Praha 22, a to usnesením č. UR-72-4/24 ze dne 7.2.2024.

**Přílohy smlouvy:**

příloha č. 1 smlouvy: Navržená plocha VV za Horáckou stezkou

příloha č. 2 smlouvy: Širší vztahy území a dopravní propojení

příloha č. 3 smlouvy: Seznam subdodavatelů s uvedením specifikace části jejich plnění

Za objednatele:

V Praze dne 07 -02- 2024

Zhotovitel / Za zhotovitele:

V Praze dne 12.2.24

Starosta MČ Praha 22

Tomáš Kaněra

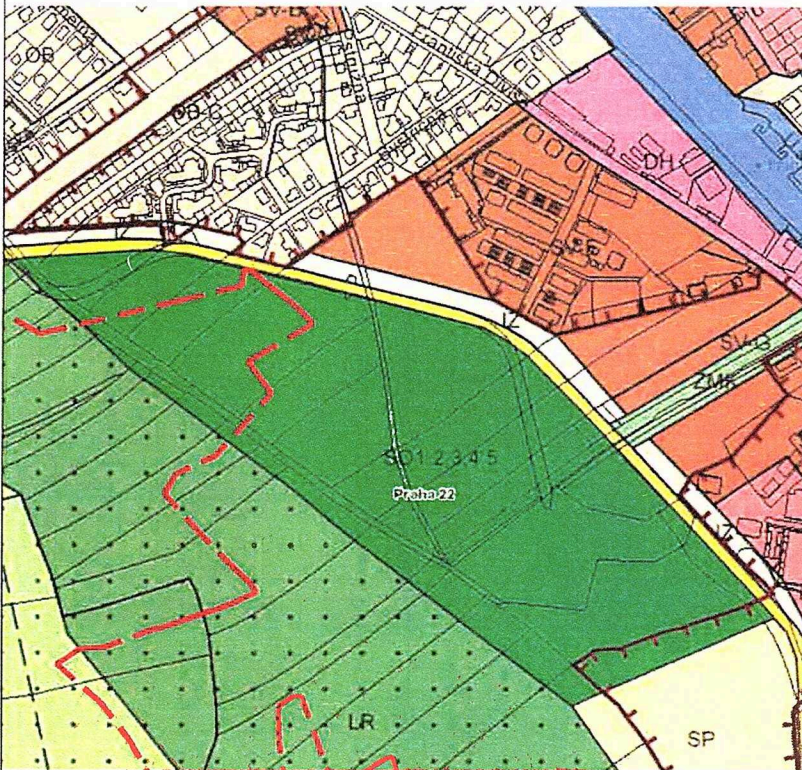
Ing. arch. Pavel Hnilička

Jednatel PHAP



Grafická príloha k návrhu na pořízení změny územního plánu:

PLATNÝ ÚZEMNÍ PLÁN HLAVNÍHO MĚSTA PRAHY



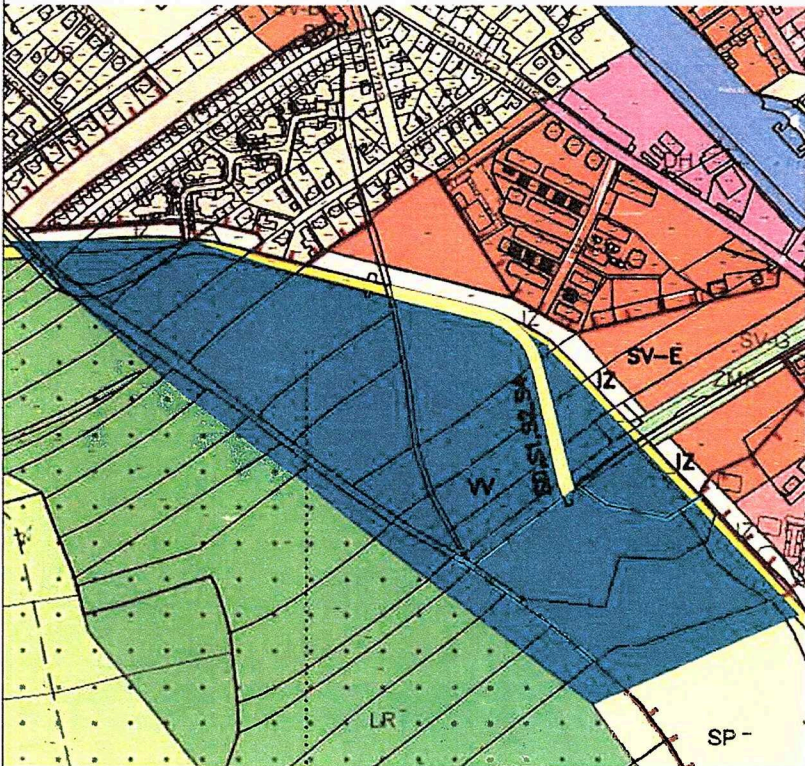
LEGENDA ČAR:

- HRANICE KATASTRÁLNÍHO ÚZEMÍ, KDE DNI 4.10.2021
- STÁVAJÍCÍ HRANICE ZASTAVĚNÉHO ÚZEMÍ

PLOCHY S ROZDÍLNÝM ZPŮSOBEM VYUŽITÍ  
STAV

- OBYTNÉ**
  - OV - E VŠEOBECNĚ OBYTNÉ, KÓD MÍRY VYUŽITÍ ÚZEMÍ - E
- SMÍŠENÉ**
  - SV - E VŠEOBECNĚ SMÍŠENÉ, KÓD MÍRY VYUŽITÍ ÚZEMÍ - E
- SPORTU A REKREACE**
  - SP SPORTU
  - SO1-SO5 ODDECHU, KÓD MÍRY VYUŽITÍ ÚZEMÍ - 1/2/3/4/5
- PŘÍRODNÍ, KRAJINNÁ A MĚSTSKÁ ZELENĚ**
  - LR LESNÍ POROSTY
  - ZMK ZELENĚ MĚSTSKÁ A KRAJINNÁ
  - IZ IZOLOVANÁ ZELENĚ

NÁVRH NA ZMĚNU ÚZEMNÍHO PLÁNU HLAVNÍHO MĚSTA PRAHY



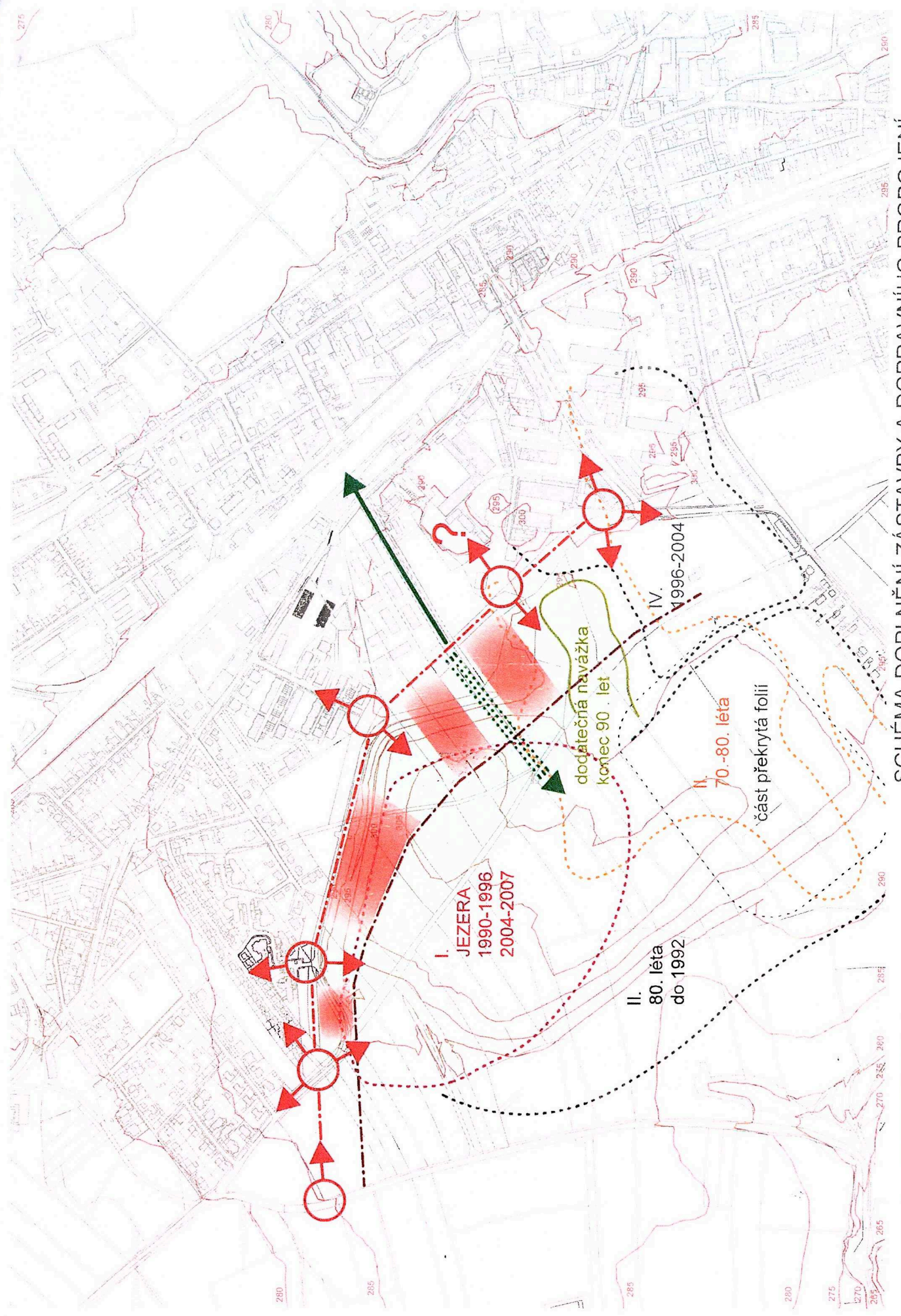
LEGENDA ČAR:

- HRANICE KATASTRÁLNÍHO ÚZEMÍ, KDE DNI 4.10.2021
- STÁVAJÍCÍ HRANICE ZASTAVĚNÉHO ÚZEMÍ
- NAVRHOVANÁ ZMĚNA HRANICE ZASTAVĚNÉHO ÚZEMÍ

PLOCHY S ROZDÍLNÝM ZPŮSOBEM VYUŽITÍ  
STAV

- OBYTNÉ**
  - OV - E VŠEOBECNĚ OBYTNÉ, KÓD MÍRY VYUŽITÍ ÚZEMÍ - E
- SMÍŠENÉ**
  - SV - E VŠEOBECNĚ SMÍŠENÉ, KÓD MÍRY VYUŽITÍ ÚZEMÍ - E
- SPORTU A REKREACE**
  - SP SPORTU
- PŘÍRODNÍ, KRAJINNÁ A MĚSTSKÁ ZELENĚ**
  - LR LESNÍ POROSTY
  - ZMK ZELENĚ MĚSTSKÁ A KRAJINNÁ
  - IZ IZOLOVANÁ ZELENĚ
- NÁVRH**
  - VEŘEJNÉ VYBAVENÍ
    - VV VEŘEJNÉ VYBAVENÍ
  - DOPRAVNÍ INFRASTRUKTURA
    - SO, S1, S2, S4 VYBRANÁ KOMUNIKAČNÍ SÍŤ

..... Rozsah území, na kterém je navržena změna funkčního využití (z SO1,2,3,4,5 na VV) ... 167 790 m2



# SCHEMA DOPLNĚNÍ ZÁSTAVBY A DOPRAVNÍHO PROPOJENÍ

PODKLAD: SCHEMA SKLÁDKOVÁNÍ 2005. ÚZEMNÍ PLÁN

○ M 1:5000 0 100 200 300 m

**Příloha č. 3 - Seznam subdodavatelů s uvedením specifikace části jejich plnění**

Dodavatel čestně prohlašuje, že pro plnění předmětu zakázky nevyužije žádné poddodavatele.

.....

Ing. arch. Pavel Hnilička

Jednatel PHAP

