

Smlouva

o přípravě a realizaci přeložky podzemního vedení komunikační sítě

Název: **Krajská správa a údržba silnic Středočeského kraje, příspěvková organizace**,
IČ: 00066001, DIČ: CZ00066001

se sídlem: Praha 5 – Smíchov, Zborovská 11, PSČ 150 21

zastoupená Ing. Alešem Čermákem. Ph.D., MBA, ředitelem, nebo dále zastoupena Ing. Janem Fidlerem, DiS., statutárním zástupcem ředitele, na základě plné moci ze dne 28.6.2022, oprávněného k výkonu práva a povinností Středočeského kraje podle zák. 13/1997 Sb., o pozemních komunikacích ve znění pozdějších předpisů

(dále jen „**stavebník**“)

a

FIBERNET, a.s.

se sídlem: Českobratrské náměstí 1321, 293 01 Mladá Boleslav

IČ: 27196763

DIČ: CZ 27196763

zapsaná u Městského soudu v Praze, oddíl B, vložka 9661

zastoupená Patrikem Benešem, místopředsedou představenstva

(dále jen „**vlastník**“)

(dále společně jen „**smluvní strany**“ nebo jednotlivě jen „**smluvní strana**“)

Název stavby:

„III/3321 Milovice (ul. Družstevní), rekonstrukce komunikace - PD“

I. Předmět smlouvy

Stavba „III/3321 Milovice (ul. Družstevní), rekonstrukce komunikace - PD“ zahrnuje stavební úpravu silnice III/3321, ulice Družstevní v Milovicích, k.ú. Milovice nad Labem. V rámci stavby bude provedena nová konstrukce vozovky, odvodnění, nové chodníky a vjezdy. Součástí stavby jsou přeložky dotčených inženýrských sítí.

V souvislosti se stavbou je vyvolaná potřeba provést přeložky/ochranu komunikačních zařízení vlastníka ze stavebních pozemků (dále jen „přeložka“). Jedná se o SO 452 Přeložka optické trasy.

Smluvní strany se dohodly, že stavebník na své náklady provede přeložku komunikačního zařízení vlastníka do nové kynety chráněné ochranným pásmem minimálně ve stejném rozsahu jako trasa před realizací přeložky. Přeložkou komunikačního zařízení nesmí dojít k omezení funkčnosti, poškození, změně či úpravě komunikačních zařízení vlastníka či ke zmenšení rozsahu práv nebo zhoršení právního postavení vlastníka ve vztahu ke komunikačnímu zařízení vlastníka.

Předmětem této smlouvy jsou práva a povinnosti smluvních stran při zajištění přípravy a realizace přeložky na základě vlastníkem odsouhlasené projektové dokumentace a plné moci udělené vlastníkem v této smlouvě.

II. Doba a místo plnění

Stavba je umístěna na pozemku p. č. 926/12 a 926/11 v katastrálním území Milovice nad Labem.

Předpokládané zahájení stavby: 2024

Termíny zahájení a ukončení prací na stavbě přeložky budou upřesněny dodatečně dohodou smluvních stran, a to 5 týdnů předem dle harmonogramu postupu prací stavby přeložky komunikačních zařízení vlastníka.

Stavebník se zavazuje zajistit, aby byl vlastník přizván k projednání a odsouhlasení Realizační dokumentace stavby (dále RDS) přeložky. Součástí odsouhlasení RDS bude i odsouhlasení harmonogramu stavby, popř. řešení přerušení provozu v důsledku realizace překládky.

Případné přerušení provozu veřejné komunikační sítě vlastníka je možné jen s jeho písemným souhlasem. Stavebník se zavazuje o souhlas písemně požádat nejméně 9 týdnů před požadovaným termínem přerušení provozu tak, aby navrhovaný termín zohledňoval harmonogram stavby a vypínací harmonogramy vlastníka.

III. Rozsah a obsah předmětu plnění

Stavebník se zavazuje na vlastní náklady provést přeložku podzemního vedení sítě elektronických komunikací vlastníka vlastníkem anebo jím určenou a odsouhlasenou odbornou společností oprávněnou provádět tyto práce na zařízení vlastníka a zajistit veškeré s přeložkou související činnosti včetně, ale ne výhradně:

- a) zajištění požadovaných povolení dle příslušných právních předpisů, územních rozhodnutí, zejména smluv o zřízení věcných břemen či jiných obdobných smluv, které budou zajišťovat vlastníková práva k dotčeným nemovitostem v nejméně stejném rozsahu, v jakém má vlastník zajištěna práva k nemovitostem dotčeným původní trasou komunikačního zařízení vlastníka;
- b) zabezpečení vstupních podkladů pro projektovou a investorskou přípravu;
- c) zabezpečení investorských činností před realizací přeložky;
- d) zajištění schválení projektové dokumentace DÚR přeložky odpovědným zástupcem vlastníka;
- e) zajištění odsouhlasení RDS přeložky odpovědným zástupcem vlastníka nejméně 40 dnů před provedením přeložky, včetně odsouhlasení detailního harmonogramu provedení přeložky a sjednání případného přerušení provozu v důsledku provedení přeložky, přičemž souhlas musí být písemný;
- f) zajištění vlastní realizace přeložky odbornou společností oprávněnou provádět tyto práce;
- g) zabezpečení technického dozoru vlastníka na stavbě, který bude zahrnovat zejména:
 - účast na předání staveniště;
 - kontrolu dodržování podmínek územního rozhodnutí;
 - prověření části dodávek, které budou zakryty či se stanou nepřístupnými;
 - sledování, zda dodavatel vykoná předepsané zkoušky, které prokazují kvalitu prováděných prací, kontrola jejich výsledků a vyžadování dokladů, které prokazují kvalitu prováděných prací a dodávek;

- sledování řádného provádění prací s možností záznamu stanoviska k provádění těchto prací zápisem na staveništi;
 - kontrolu postupu dle schváleného harmonogramu, kontrolu řádného převzetí a uskladnění dodávek na staveništi;
 - kontrolu při zajištění dokumentace skutečného provedení stavby;
 - kontrola úplnosti podkladů pro odevzdání a převzetí stavby včetně vlastní účasti na jednání, tj. dokumentace potřebná k převzetí provedené přeložky bude předána vlastníkovvi při přejímacím řízení;
- h) písemně vyzvat pověřené pracovníky vlastníka k účasti na předepsaných zkouškách (tlakové, kalibrační, měření kabelu), jimiž je prokazována kvalita stavby, a k polohovému a výškopisnému zaměření stavby;
- i) zajištění kopii těch částí stavebního deníku, týkajících se předmětu smlouvy a poskytnutí těchto kopií technickému dozoru vlastníka.

IV. Plná moc

Za účelem plnění předmětu smlouvy uděluje tímto vlastník plnou moc pro stavebníka k následujícímu jednání jménem vlastníka:

- a) k podání žádosti o vydání územního rozhodnutí, popř. stavebního povolení nezbytného k realizaci předmětu smlouvy jménem vlastníka a dále
- b) ke všem právním úkonům nutným ke zřízení věcných břemen ve prospěch vlastníka, která jsou potřebná pro realizaci předmětu smlouvy. Stavebník může tuto plnou moc zcela nebo zčásti převést na třetí osoby.

V. Způsob plnění předmětu smlouvy

Při zajišťování plnění předmětu této smlouvy se stavebník zavazuje zajistit dodržování závazných právních předpisů, technických norem a ustanovení této smlouvy a dále se bude při plnění svých závazků řídit podklady a pokyny vlastníka odevzdanými stavebníkovi v souvislosti s přípravou a realizací stavby přeložky.

RDS stavby přeložky musí být odsouhlasena vlastníkem před zahájením realizace přeložky.

VI. Čas plnění

Stavebník se zavazuje, že odborné investorské činnosti bude vykonávat od data uzavření této smlouvy do data převzetí hotové přeložky vlastníkem.

VII. Spolupůsobení a podklady vlastníka

Vlastník se zavazuje a je zároveň oprávněn:

- a) bez zbytečného odkladu posoudit jednotlivé stupně projektové dokumentace předložené stavebníkovi po podpisu této smlouvy a vydat k nim své písemné stanovisko;
- b) vykonávat odborný dohled a dozor a jmenovat pracovníky oprávněné provádět na stavbě v rámci odborného dohledu kontrolu kvality, postup prováděných prací a zjištěné závady namítat a kontrolovat jejich odstraňování; náklady spojené s tímto dozorem budou vyúčtovány vlastníkem

- zhotoviteli ve výši vycházející z hodinové sazby stanovené interními směrnici vlastníka. Počet vyúčtovaných hodin bude stanoven na základě zápisů ve stavebním deníku;
- c) na základě písemné výzvy stavebníka se zúčastnit předepsaných zkoušek a revizí, jimiž je prokazována kvalita stavby, a polohového a výškopisného zaměření stavby;
 - d) zúčastnit se na písemnou výzvu stavebníka přejímacího řízení a v případě, že nebudou zjištěny vady a nedodělky, převzít zrealizovanou přeložku se všemi potřebnými doklady;
 - e) pokud stavba nebude vykazovat závady a nedodělky bránící bezpečnému a trvalému provozu, potvrdit tuto skutečnost v rámci přejímacího řízení;
 - f) vyskytne-li se v průběhu záruční doby na přeložce vada, má právo reklamovat vadu vlastník přímo u zhotovitele stavebně-montážních prací, a to tím způsobem, že vlastník písemně oznámí zhotoviteli prací výskyt vady a jak se vada projevuje; má právo kontrolovat a potvrzovat jejich odstranění;
 - g) spolupracovat na koordinaci stavby tak, aby se předešlo zbytečným průtahům a škodám.

VIII.

Předání a převzetí staveniště a dokončené stavby přeložky

Vlastník předá stavebníkovi úseky překládaných vedení v souladu s projektovou dokumentací a odsouhlaseným časovým harmonogramem prací.

Vlastník má právo vyslat na stavbu přeložky pověřeného pracovníka (a stavebník má povinnost mu dozor umožnit), který pro něho bude provádět občasný či pravidelný technický dozor.

Vlastník si vyhrazuje právo být informován nejméně 3 pracovní dny předem o prováděných pracích, které budou v dalším pracovním postupu zakryty nebo se stanou nepřístupnými.

Převzetí přeložky provedené stavebníkem podléhá ověření správnosti provedení prací oprávněnými zástupci vlastníka samostatným písemným stanoviskem nebo spolupodpisem přejímacího protokolu.

V případě, že vlastník zjistí, že přeložka splňuje výše uvedené podmínky, do 30 dnů od obdržení návrhu na předání potvrdí tuto skutečnost podpisem přejímacího protokolu. Vlastníkův podpis přejímacího protokolu je převzetím provedené přeložky podle této smlouvy ze strany vlastníka

V případě, že vlastník zjistí, že přeložka nesplňuje podmínky stanovené touto smlouvou a podmínky stanovené schválenou projektovou dokumentací, písemně informuje stavebníka o nedostacích do 30 dnů od podpisu protokolu o předání.

Nedílnou součástí přejímacího protokolu jsou tyto doklady:

- kopie pravomocného rozhodnutí o umístění stavby (stavebního povolení), na základě kterého bude přeložka realizována;
- kopie smluv o věcných břemenech nebo jiným způsobem zajištěných právech k dotčeným nemovitostem ve stejném rozsahu, v jakém má vlastník zajištěna práva k nemovitostem dotčeným původní trasou komunikačního zařízení vlastníka;
- technická zpráva o provedení přeložky;
- měřicí protokoly zpracované podle standardů a směrnic vlastníka;
- seznam materiálu použitého pro realizaci přeložky;
- dokumentace skutečného provedení přeložky dle standardů a směrnic vlastníka;
- kopie částí stavebního deníku;
- geometrický plán pro vyznačení věcného břemene realizované přeložky pro účely vkladu věcného břemene do katastru nemovitostí;

- geodetická dokumentace skutečného provedení přeložky dle předpisů vlastníka zpracovaná na základě geodetických zaměření přeložky prováděných v průběhu realizace stavby přeložky;
- podklad pro změnu dokumentace skutečného provedení komunikačního zařízení vlastníka provedené ve formátu - *.dgn (MicroStation) dle standardů a směrnic vlastníka na zpracování dokumentace zpracovaná na základě geodetického zaměření, a to 2x v digitální formě na CD a 1x v tištěné podobě s potvrzením odpovědného geodeta;
- soubor souřadnicového polohopisu a výškopisu ve dvou vyhotoveních v tištěných digitálních sestavách ve formátu *.txt;
- dokumenty dle článku XI. této smlouvy.

IX.

Úhrada předmětu plnění a odpovědnost za škodu

Veškeré náklady spojené s přípravou a realizací přeložky, včetně nákladů souvisejících s činnostmi dle článků VII. a VIII. této smlouvy, budou v plné výši hrazeny stavebníkem.

X.

Odpovědnost za vady – záruka

Stavebník odpovídá za škodu způsobenou v souvislosti s plněním podle této smlouvy a zavazuje se tuto škodu nahradit. Za každé porušení této smlouvy, které bude mít za následek přerušení provozu na komunikačním zařízení vlastníka nad rámec vymezený na základě článku II. této smlouvy, je stavebník povinen zaplatit smluvní pokutu ve výši 30.000,- Kč za každou započatou hodinu přerušení provozu, maximálně však 300.000,- Kč a uhradí prokazatelné náklady spojené s odstraněním tohoto přerušení. Tím není dotčen případný nárok vlastníka na náhradu škody.

Stavebník odpovídá za zajištění ochrany komunikačního vedení v dotčeném rozsahu vlastníka před poškozením po celou dobu realizace stavby.

Stavebník poskytuje vlastníkově záruku na provedené práce dle této smlouvy a použité materiály v délce 5 let. Záruka bude vlastníkem uplatňována u zhotovitele přeložky.

XI.

Ostatní ujednání

Zmocněnci pro jednání na straně stavebníka a vlastníka uvedení v tomto článku jsou oprávněni v rámci plnění předmětu této smlouvy vést s ostatními smluvními stranami jednání technického rázu týkající se specifikace předmětu smlouvy a lhůt k plnění. Pokud ze závěrů takových jednání vyplynou návrhy na změnu smlouvy, je k jejich účinnosti nutný podpis písemného dodatku k této smlouvě. Zmocněnec pro jednání není oprávněn jménem stavebníka měnit, rušit, uzavírat dodatky ani uzavírat smlouvu.

XII.

Ujednání o pozemcích a věcných břemenech

V souvislosti s prováděním přeložky dojde ke změně polohy podzemního vedení veřejné sítě elektronických komunikací. Stavebník se zavazuje v rámci své investice a na své náklady zřídit věcná břemena ke všem pozemkům, na kterých bude trasa telekomunikačního vedení přeložena a uhradit vlastníkům dotčených pozemků vyrovnání za zřízení práva věcného břemene ve prospěch vlastníka. Stavebník splní tento svůj závazek tak, že vlastníkově předá výpisy z katastru nemovitostí osvědčující zápisy příslušných věcných břemen v jeho prospěch a geometrické plány pro vymezení rozsahu věcných břemen a dále veškeré originály listin s vyznačením rozhodnutí o povolení vkladu

práva do katastru nemovitostí (tzn. smlouvy nebo rozhodnutí), podle kterých byl zápis proveden současně s datem přejímacího řízení.

**XIII.
Závěrečná ujednání**

Tuto smlouvu lze měnit nebo rušit pouze po vzájemné dohodě smluvních stran a jen písemnou formou, číslovanými dodatky.

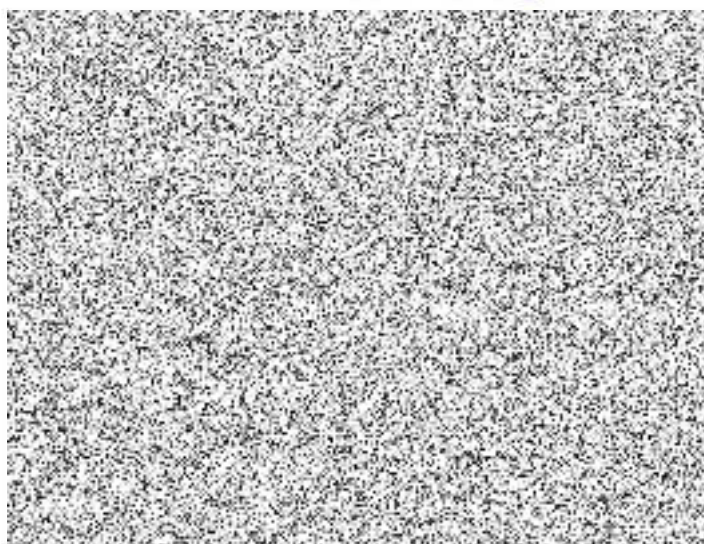
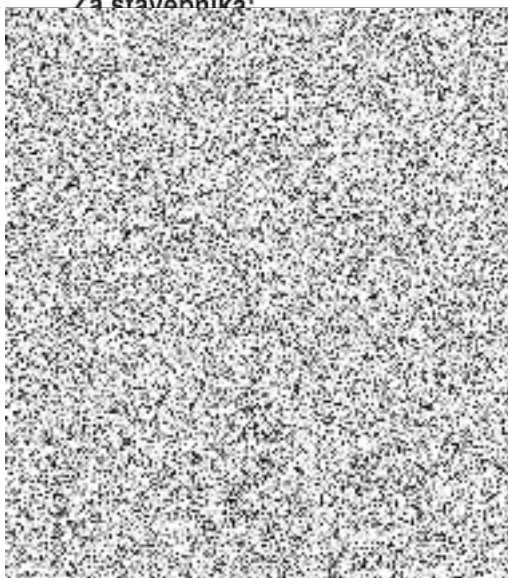
Tato smlouva je vyhotovena ve čtyřech vyhotoveních, z nichž každá smluvní strana obdrží dvě.

Pokud některé ustanovení smlouvy je, nebo se stane neplatným či neúčinným, zavazují se smluvní strany nahradit toto ustanovení takovým platným a účinným ustanovením, které nejlépe vystihuje úmysl stran sledovaný neplatným či neúčinným ustanovením.

V dne 13 -12- 2023

V Mladé Boleslavi dne 19.12. 2023

Za stavebníka:





Vaše značka:
Ze dne 16.10.2023

Naše značka:
5412/2023

Vyřizuje:



V Ml. Boleslavi
Dne: 17.10.2023

**Vyjádření k existenci našich optických datových sítí pro akci „III/3321 Milovice (ul. Družstevní),
rekonstrukce komunikace“**

Žadatel: Pontex, spol. s r.o.
Umístění: k. ú. Milovice nad Labem

Vyjádření je vydáváno pro účely: **ÚZEMNÍHO ŘÍZENÍ / SOUHLASU S PŘELOŽKOU OPTICKÉ TRASY**

Při zřizování prací dojde ke střetu s podzemním vedením sítě elektronických komunikací (PVSEK) ve správě společnosti FIBERNET, a.s.

Dotčené síť: **Síť společnosti FIBERNET, a.s.**

Společnost FIBERNET, a.s. souhlasí s vydáním rozhodnutí o umístění stavby na výše uvedenou akci, kterou je dotčeno PVSEK naší společnosti, za předpokladu splnění a dodržení těchto podmínek:

- zpracovaná projektová dokumentace bude respektovat naše síť, je nutno zakreslit do projektové dokumentace
- před zahájením prací bude vytyčena poloha vedení naší sítě přímo ve staveništi
- prokazatelné seznámení pracovníků, kteří budou provádět práce, s polohou PVSEK
- upozornění organizace provádějící práce na možnou polohovou odchylku uloženého PVSEK +/- 30 cm od výkresové dokumentace
- nad kabelovou trasou dodržet zákaz budování zařízení, která by omezovala přístup k PVSEK, dodržování zákazu skládek a budování zařízení, která by znemožňovala přístup k PVSEK
- při křížení nebo souběhu dodržení normy ČSN 73 60 05 o prostorovém uspořádání sítě technického vybavení
- v místech křížení je nutno podzemní komunikační vedení uložit do chráničky a provést následně zasypání suchou betonovou směsí, zpracovat dokumentaci skutečného provedení a po provedení prací předat dokumentaci FIBERNET, a.s.
- bez souhlasu společnosti FIBERNET, a.s. nesnižovat nebo nezvyšovat vrstvu zeminy nad trasami PVSEK
- předání dokumentace skutečného provedení stavby v místech přiblížení stavby s PVSEK
- dle §102 (ochranné pásmo) odst. 4 činností v ochranném pásmu PVSEK, které by znemožňovaly nebo podstatně znesnadňovaly přístup k tomuto vedení, nebo které by mohly ohrozit bezpečnost a spolehlivost jeho provozu, je možné vykonávat jen po předchozím souhlasu vlastníka vedení
- pokud dojde stavební činností v ochranném pásmu vedení ke změně druhu povrchu (pojezdová plocha, asfalt atp.) bude společnost FIBERNET, a.s. požadovat dle výše uvedeného §102 přeložku předmětného vedení; o překládce bude mezi stavebníkem a vlastníkem sítě uzavřena smlouva, ve které budou stanoveny podmínky přeložky vedení

Vaše organizace je povinna učinit veškerá opatření, aby nedošlo k poškození SEK stavebními pracemi, a to zejména tím, že zajistí:

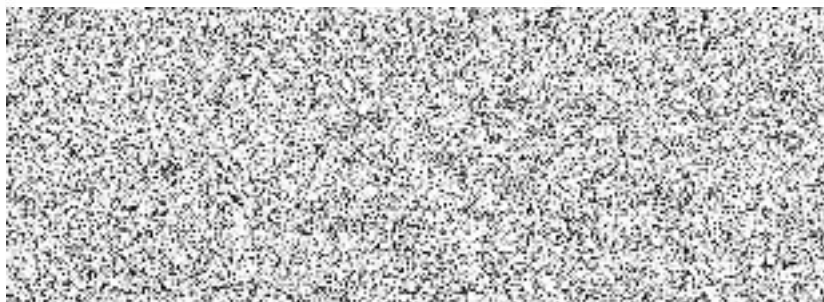
- ⚠ Upozornění pracovníků, aby dbali při pracích v těchto místech nejvyšší opatrnosti a nepoužívali zde nevhodného nářadí a ve vzdálenosti nejméně 1,5 m po každé straně vyznačené trasy vedení nepoužívali žádných mechanizačních prostředků.
- ⚠ Odkryté PVSEK zabezpečí proti poškození.
- ⚠ Při provádění zemních prací, kde dochází ke křížení se sítí společnosti FIBERNET, a.s. je nutné zhutnit zeminu pod kabelem a vyzvat společnost FIBERNET, a.s. k provedení kontrol před zakrytím vedení, zda není viditelně poškozeno a zda byly dodrženy příslušné normy a stanovené podmínky. Záznam o provedení této kontroly bude zapsán do stavebního deníku s podpisem příslušné osoby. Tyto činnosti u naší organizace zajišťuje p. Jan Vaněk, Českobratrské nám. 1321, Mladá Boleslav, tel. +420 721 873 243. **Prosím kontaktujte ho ohl. vytýčení a kontroly křížení.**
- ⚠ Každé poškození podzemního elektrokomunikačního vedení neprodleně oznámit společnosti, která vydala toto vyjádření, tj. FIBERNET, a.s.
- ⚠ Eventuální vytýčení polohy kabelu provede na základě žádosti, podané nejméně 3 týdny před požadovaným termínem, náš pracovník. Termín vytýčení konzultujte s p. Vaňkem, viz kontakt výše. Tomuto pracovníkovi je nutno předložit toto vyjádření.
- ⚠ S ohledem na to, že správce vedení/zařízení neodpovídá za změny, ke kterým došlo bez jeho vědomí, je nutné ověřit prostorovou polohu vedení/zařízení sondami.
- ⚠ V případě, že při zemních pracích bude zjištěno elektrokomunikační zařízení, které není zakreslené, ani vytýčené, nebo zakreslená, vytýčená poloha SEK nesouhlasí se skutečností, je nutné práce okamžitě přerušit a tuto skutečnost nahlásit pracovníkovi FIBERNET, a.s. panu Vaňkovi viz kontakt výše.

Nedílnou součástí tohoto vyjádření je příloha Všeobecné podmínky ochrany sítě elektronických komunikací (SEK) společnosti FIBERNET, a.s.

Nedodržení těchto podmínek je porušením právní povinnosti dle § 100 - 103 Zákona č. 127/2005 Sb. o elektronických komunikacích a o změně některých souvisejících zákonů (zákon o elektronických komunikacích).

Platnost tohoto vyjádření je 12 měsíců ode dne vydání.

S pozdravem





Všeobecné podmínky ochrany sítě elektronických komunikací (SEK) společnosti FIBERNET, a.s. (dojde-li ke střetu)

I. Obecná ustanovení

1. Stavebník, nebo jím pověřená třetí osoba, je povinen při provádění jakýchkoliv činností, zejména stavebních nebo jiných prací, při odstraňování havárií a projektování staveb, řídit se platnými právními předpisy, technickými a odbornými normami (včetně doporučených), správnou praxí v oboru stavebnictví a technologickými postupy a učinit veškerá opatření nezbytná k tomu, aby nedošlo k poškození nebo ohrožení sítě elektronických komunikací ve vlastnictví společnosti FIBERNET, a.s. a je výslovně srozuměn s tím, že SEK jsou součástí veřejné komunikační sítě, jsou zajišťovány ve veřejném zájmu a jsou chráněny právními předpisy.
2. Při jakékoliv činnosti v blízkosti vedení SEK je stavebník, nebo jím pověřená třetí osoba, povinen respektovat ochranné pásmo SEK tak, aby nedošlo k poškození nebo zamezení přístupu k SEK. Při křížení nebo souběhu činností se SEK je povinen řídit se platnými právními předpisy, technickými a odbornými normami (včetně doporučených), správnou praxí v oboru stavebnictví a technologickými postupy. Při jakékoliv činnosti ve vzdálenosti menší než 1,5 m od krajního vedení vyznačené trasy podzemního vedení SEK (dále jen PVSEK) nesmí používat mechanizačních prostředků a nevhodného nářadí.
3. Podle zákona o elektronických komunikacích 127/2005 Sb. činní **ochranné pásmo 0,5 m** od okraje vedení na každou stranu. Toto ochranné pásmo vzniká automaticky dnem nabytí právní moci územního rozhodnutí nebo dnem vydání územníhou souhlasu.
4. Pro případ porušení kterékoliv z povinností stavebníka, nebo jím pověřené třetí osoby, založené Všeobecnými podmínkami ochrany SEK společnosti FIBERNET, a.s. je stavebník, nebo jím pověřená třetí osoba, odpovědný za veškeré náklady a škody, které společnosti FIBERNET, a.s. vzniknou porušením jeho povinností.
5. V případě, že budou zemní práce zahájeny po uplynutí doby platnosti tohoto vyjádření, nelze toto vyjádření použít jako podklad pro vytyčení a je třeba požádat o vydání nového vyjádření.
6. Bude-li žadatel na společnosti FIBERNET, a.s. požadovat, aby se jako účastník správního řízení, pro jehož účely bylo toto vyjádření vydáno, vzdala práva na odvolání proti rozhodnutí vydanému ve správním řízení, pro jehož účely bylo toto vyjádření vydáno, je povinen kontaktovat pracovníka pověřeného ochranou sítě.

II. Součinnost stavebníka při činnostech v blízkosti SEK

1. Započetí činnosti je stavebník, nebo jím pověřená třetí osoba, povinen oznámit pracovníkovi pověřenému ochranou sítě. Oznámení bude obsahovat číslo vyjádření, k němuž se vztahují tyto podmínky.
2. Před započatím zemních prací či jakékoliv jiné činnosti je stavebník, nebo jím pověřená třetí osoba, povinen zajistit vyznačení tras PVSEK na terénu dle polohopisné dokumentace. S vyznačenou trasou PVSEK prokazatelně seznámí všechny osoby, které budou anebo by mohly činnosti provádět.
3. Stavebník, nebo jím pověřená třetí osoba, je povinen upozornit jakoukoliv třetí osobu, jež bude provádět zemní práce, aby zjistila nebo ověřila stranovou a hloubkovou polohu PVSEK příčnými sondami, a je srozuměn s tím, že možná odchylka uložení středu trasy PVSEK, stranová i hloubková, činí +/- 30 cm mezi skutečným uložením PVSEK a polohovými údaji ve výkresové dokumentaci.
4. Při provádění zemních prací v blízkosti PVSEK je stavebník, nebo jím pověřená třetí osoba, povinen postupovat tak, aby nedošlo ke změně hloubky uložení nebo prostorového uspořádání PVSEK. Odkryté PVSEK je stavebník, nebo jím pověřená třetí osoba, povinen zabezpečit proti prověšení, poškození a odcizení.
5. Při zjištění jakéhokoliv rozporu mezi údaji v projektové dokumentaci a skutečností je stavebník, nebo jím pověřená třetí osoba, povinen bez zbytečného odkladu přerušit práce a zjištění rozporu oznámit pracovníkovi pověřenému ochranou sítě. V přerušovaných pracích lze pokračovat teprve poté, co od pracovníka pověřeného ochranou sítě prokazatelně obdržel souhlas k pokračování v pracích.
6. V místech, kde PVSEK vystupuje ze země do budovy, rozvaděče, na sloup apod. je stavebník, nebo jím pověřená třetí osoba, povinen vykonávat zemní práce se zvýšenou mírou opatrnosti s ohledem na ubývající krytí nad PVSEK. Výkopové práce v blízkosti sloupů nadzemního vedení SEK (dále jen NVSEK) je povinen provádět v takové vzdálenosti, aby nedošlo k narušení jejich stability, to vše za dodržení platných právních předpisů, technických a odborných norem, správné praxi v oboru stavebnictví a technologických postupů.
7. Při provádění zemních prací, u kterých nastane odkrytí PVSEK, je povinen stavebník, nebo jím pověřená třetí osoba, před zakrytím PVSEK vyzvat pracovníka pověřeného ochranou sítě ke kontrole. Zához je oprávněn provést až poté, kdy prokazatelně obdržel souhlas pracovníka pověřeného ochranou sítě.
8. Stavebník, nebo jím pověřená třetí osoba, není oprávněn manipulovat s kryty kabelových komor a vstupovat do kabelových komor bez souhlasu společnosti FIBERNET, a.s.

9. Stavebník, nebo jím pověřená třetí osoba, není oprávněn trasu PVSEK mimo vozovku přejíždět vozidly nebo stavební mechanizací, a to až do doby, než PVSEK řádně zabezpečí proti mechanickému poškození. Stavebník, nebo jím pověřená třetí osoba, je povinen projednat s pracovníkem pověřeným ochranou sítě způsob mechanické ochrany trasy PVSEK. Při přepravě vysokého nákladu nebo mechanizace pod trasou NVSEK je stavebník, nebo jím pověřená třetí osoba, povinen respektovat výšku NVSEK nad zemí.

10. Stavebník, nebo jím pověřená třetí osoba, není oprávněn na trase PVSEK (včetně ochranného pásma) jakkoliv měnit niveletu terénu, vysazovat trvalé porosty ani měnit rozsah a konstrukci zpevněných ploch (např. komunikací, parkovišť, vjezdu aj.).

11. Stavebník, nebo jím pověřená třetí osoba, je povinen manipulační a skladové plochy zřizovat v takové vzdálenosti od NVSEK, aby činnosti na/v manipulačních a skladových plochách nemohly být vykonávány ve vzdálenost menší než 1 m od NVSEK.

12. Stavebník, nebo jím pověřená třetí osoba, je povinen obrátit se na pracovníka pověřeného ochranou sítě v průběhu stavby, a to ve všech případech, kdy by i nad rámec těchto Všeobecných podmínek ochrany SEK společnosti FIBERNET, a.s. mohlo dojít ke střetu stavby se SEK.

13. Stavebník, nebo jím pověřená třetí osoba, není oprávněn užívat, přemísťovat a odstraňovat technologické, ochranné a pomocné prvky SEK.

14. Stavebník, nebo jím pověřená třetí osoba, není oprávněn bez předchozího projednání s pracovníkem pověřeným ochranou sítě jakkoliv manipulovat s případně odkrytými prvky SEK, zejména s ochrannou skříní optických spojek, optickými spojkami, technologickými rezervami či jakýmkoliv jiným zařízením SEK. Stavebník, nebo jím pověřená třetí osoba, je výslovně srozuměn s tím, že technologická rezerva představuje několik desítek metrů kabelu stočeného do kruhu a ochranou optické spojky je skříně o hraně cca 1 m.

15. Stavebník, nebo jím pověřená třetí osoba, je povinen každé poškození či krádež SEK neprodleně od okamžiku zjištění takové skutečnosti oznámit pracovníkovi pověřenému ochranou sítě.

III. Práce v budovách a jiných objektech a odstraňování budov a jiných objektů

1. Stavebník, nebo jím pověřená třetí osoba, je povinen před zahájením jakýchkoliv prací v budovách a jiných objektech, kterými by mohl ohrozit stávající SEK, prokazatelně kontaktovat pracovníka pověřeného ochranou sítě a zajistit u společnosti FIBERNET, a.s. bezpečné odpojení SEK.

2. Při provádění činností v budovách a jiných objektech je stavebník, nebo jím pověřená třetí osoba, povinen v souladu s právními předpisy, technickými a odbornými normami (včetně doporučených), správnou praxí v oboru stavebnictví a technologickými postupy provést mimo jiné průzkum vnějších i vnitřních vedení SEK na omítce i pod ní.

IV. Součinnost stavebníka při přípravě stavby

1. Pokud by činností stavebníka, nebo jím pověřené třetí osoby, k níž je třeba povolení správního orgánu dle zvláštního právního předpisu, mohlo dojít k ohrožení či omezení SEK, je stavebník, nebo jím pověřená třetí osoba, povinen kontaktovat pracovníka pověřeného ochranou sítě a předložit zakreslení SEK do příslušné dokumentace stavby (projektové, realizační, koordinační atp.).

2. V případě, že pro činnosti stavebníka, nebo jím pověřené třetí osoby, není třeba povolení správního orgánu dle zvláštního právního předpisu, je stavebník, nebo jím pověřená třetí osoba, povinen předložit zakreslení trasy SEK i s příslušnými kótami do zjednodušené dokumentace (katastrální mapa, plánek), ze které bude zcela patrná míra dotčení SEK.

3. Při projektování stavby, rekonstrukce či přeložky vedení a zařízení silových elektrických sítí, elektrických trakcí vlaků a tramvají, nejpozději však před zahájením správního řízení ve věci povolení stavby, rekonstrukce či přeložky vedení a zařízení silových elektrických sítí, elektrických trakcí vlaků a tramvají, je stavebník, nebo jím pověřená třetí osoba, povinen provést výpočet rušivých vlivů, zpracovat ochranná opatření a předat je pracovníkovi pověřenému ochranou sítě. Stavebník, nebo jím pověřená třetí osoba, není oprávněn do doby, než obdrží od pracovníka pověřeného ochranou sítě vyjádření k návrhu opatření, zahájit činnost, která by mohla způsobit ohrožení či poškození SEK. Způsobem uvedeným v předchozí větě je stavebník, nebo jím pověřená třetí osoba, povinen postupovat také při projektování stavby, rekonstrukce či přeložky produktovodů s katodovou ochranou.

4. Pokud se v zájmovém území stavby nachází podzemní silnoproudé vedení (NN) společnosti FIBERNET, a.s. je stavebník, nebo jím pověřená třetí osoba, před zahájením správního řízení ve věci povolení správního orgánu k činnosti stavebníka, nebo jím pověřené třetí osoby, nejpozději však před zahájením stavby, povinen kontaktovat pracovníka pověřeného ochranou sítě.

5. Pokud by navrhované stavby (produktovody, energovody aj.) svými ochrannými pásmy zasahovaly do prostoru stávajících tras a zařízení SEK, či do jejich ochranných pásem, je stavebník, nebo jím pověřená třetí osoba, povinen realizovat taková opatření, aby mohla být prováděna údržba a opravy SEK, a to i za použití mechanizace, otevřeného plamene a podobných technologií.

V. Křížení a souběh se SEK

1. Stavebník, nebo jím pověřená třetí osoba, je povinen v místech křížení PVSEK se sítěmi technické infrastruktury, pozemními komunikacemi, parkovacími plochami, vjezdy atp. ukládat PVSEK v zákonnými předpisy stanovené hloubce a chránit PVSEK chráničkami s přesahem minimálně 0,5 m na každou stranu od hrany křížení. Chráničku je povinen utěsnit a zamezit vnikání nečistot.

2. Stavebník, nebo jím pověřená třetí osoba, je výslovně srozuměn s tím, že v případě, kdy hodlá umístit stavbu sjezdu či vjezdu, je povinen stavbu sjezdu či vjezdu umístit tak, aby metalické kabely SEK nebyly umístěny v hloubce menší než 0,6 m a optické nebyly umístěny v hloubce menší než 1 m. V případě, že stavebník, nebo jím pověřená osoba, není schopen zajistit povinnosti dle předchozí věty, je povinen kontaktovat

pracovníka pověřeného ochranou sítě.

3. Stavebník, nebo jím pověřená třetí osoba, je povinen základy (stavby, opěrné zdi, podezdívky apod.) umístit tak, aby dodržel minimální vodorovný odstup 1,5 m od krajního vedení, případně kontaktovat pracovníka pověřeného ochranou sítě.

4. Stavebník, nebo jím pověřená třetí osoba, není oprávněn trasy PVSEK znepřístupnit (např. zabetonováním).

5. Stavebník, nebo jím pověřená třetí osoba, je při křížení a souběhu stavby nebo sítě technické infrastruktury s kabelovodem povinen zejména:

- pokud plánované stavby nebo trasy sítě technické infrastruktury budou umístěny v blízkosti kabelovodu ve vzdálenosti menší než 2 m nebo při křížení kabelovodu ve vzdálenosti menší než 0,5 m nad nebo kdekoli pod kabelovodem, předložit pracovníkovi pověřenému ochranou sítě a následně projednat zakreslení v příčných řezech,
- do příčného řezu zakreslit také profil kabelové komory v případě, kdy jsou sítě technické infrastruktury či stavby umístěny v blízkosti kabelové komory ve vzdálenosti menší než 2 m,
- neumísťovat nad trasou kabelovodu v podélném směru sítě technické infrastruktury,
- předložit pracovníkovi pověřenému ochranou sítě vypracovaný odborný statický posudek včetně návrhu ochrany tělesa kabelovodu pod stavbou, ve vjezdu nebo pod zpevněnou plochou,
- nezakrývat vstupy do kabelových komor, a to ani dočasně,
- projednat s pracovníkem pověřeným ochranou sítě, nejpozději ve fázi projektové přípravy, jakékoliv výkopové práce, které by mohly být vedeny v úrovni či pod úrovní kabelovodu nebo kabelové komory a veškeré případy, kdy jsou trajektorie podvrtné a protlaké ve vzdálenosti menší než 1,5 m od kabelovodu.

Pracovník společnosti FIBERNET, a.s. pověřený ochranou sítě je:



Objednatel:

KSÚS Středočeského kraje, p.o.



Zborovská 11, 150 21 Praha 5



III/3321 Milovice (ul. Družstevní), rekonstrukce komunikace - PD

Souřadnicový systém: S-JTSK

Výškový systém: Bpv

Číslo zakázky: 19 008 00	HIP: 736662206, phr@ponte		
Schválil:	Zodp. projektant: 725518583, pho@ponte		
Tech. kontrola: 724396870, rst@ponte	Vypracoval: 725518583, pho@ponte		
Bezová 1658/1, 147 00 Praha 4 - Braník tel: +420 244462219 IČO: 407 63 439			

Objednatel: KSÚS Středočeského kraje, p.o.	Obec: Milovice	Kraj: Středočeský
Akce: III/3321 Milovice (ul. Družstevní), rekonstrukce komunikace - PD		Datum: 06/2020
Část: D.1 STAVEBNÍ ČÁST		Stupeň: DUR
Objekt: SO 452 - Přeložka optické trasy		Souprava: Č. přílohy
		D.4.4

SEZNAM PŘÍLOH

- | | | |
|----|--------------------|---------|
| 1. | Technická zpráva | |
| 2. | Situace | M 1:500 |
| 3. | Vzorový příčný řez | M 1:20 |

PRŮVODNÍ ZPRÁVA

1. Údaje o stavbě:

název: **III/3321 Milovice (ul. Družstevní), rekonstrukce komunikace – PD**
objekt: **SO 452 - Přeložka optické trasy**

kraj: Středočeský
kat. území: Milovice nad Labem
druh stavby: rekonstrukce
stupeň PD: dokumentace pro společné povolení

2. Údaje o žadateli (objednatel):

Krajská správa a údržba silnic Středočeského kraje, p.o.
Zborovská 81/11
150 21, Praha 5

3. Údaje o zpracovateli dokumentace:

Pontex spol. s r.o.
Bezová 1658/1
147 00 Praha 4 - Braník
IČ: 407 63 439

Zodpovědný projektant



4. Správce zařízení

FIBERNET, a.s.
Československé náměstí 1321
293 01 Mladá Boleslav

(dále jen "FIBERNET")

5. Technické řešení

Stavební objekt řeší přeložku PVSEK FIBERNET v Milovicích na ul. Družstevní mezi kříženími s ulicemi Letecká a Dukelská.

Rekonstrukce ul. Družstevní vyvolá vynucenou přeložku PVSEK v délce cca 35 m (orientačně mezi domy č.p. 3051 a 3053). Stávající trasa je vedena v těsné blízkosti vozovky a je velmi pravděpodobné, že bude dotčena stavbou (např. při osazování obrubníku).

V trase PVSEK se nachází prázdná optotrubka HDPE 40 zelené barvy a kabel typu MULTIDUCT oranžové barvy.

Stávající PVSEK bude s nejvyšší opatrností odkryta a v délce cca 35 m bude stranově přeložena o cca 0,5 m směrem od komunikace. Nepředpokládá se přerušení provozu na telekomunikačním zařízení.

Součástí stavby budou příslušná měření PVSEK před a po provedení přeložky. Měření prokážou, že nedošlo ke zhoršení jejich přenosových vlastností. Na prázdných trubkách se jedná zejména o měření kalibrace a tlakutěsnost. Před zásypem prvků optické trasy bude přizván správce zařízení k vizuální kontrole, která bude potvrzena do stavebního deníku.

SITUACE
M 1:500



k.ú. Milovice nad labem

č. přílohy
2

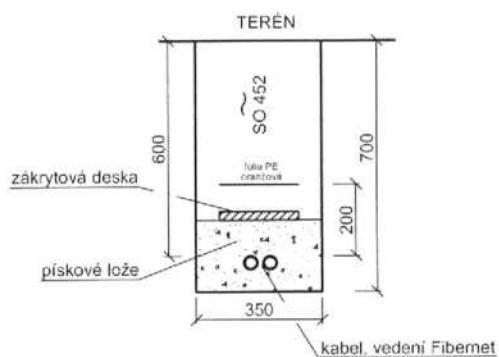
Akce: III/3321 Milovice (ul. Družstevní), rekonstrukce komunikace - PD
Objekt: SO 452 - Přeložka optické trasy
Příloha: SITUACE



POZNÁMKA

Před zahájením výkopových prací je nutné si vyžádat přesné vytyčení stávajících podzemních vedení jejich uživateli a provozovateli a zajistit si jejich dozor při provádění výkopových prací

VZOROVÝ PŘÍČNÝ ŘEZ M 1:20



Č. přílohy

3

Akce:

Objekt:

Příloha:

III/3321 Milovice (ul. Družstevní), rekonstrukce komunikace - PD

SO 452 - Přeložka optické trasy

VZOROVÝ PŘÍČNÝ ŘEZ

PONTEX^{S.R.O.}