

**DÍLČÍ SMLOUVA  
PRO BĚŽNÉ KÁCENÍ STROMŮ A ŘEZ DŘEVIN**

**Sil. I. tříd Pardubického kraje, kácení a řez dřevin, okres, CR/7**

Číslo související Rámcové dohody: 11PU-003856 ev.č. 263/20

Číslo dílčí smlouvy: 11PU-004908 ev.č. 015/24

ISPROFIN/ISPROFOND: 5001160009.50642

uzavřená níže uvedeného dne, měsíce a roku mezi následujícími Smluvními stranami

(dále jako „Dílčí smlouva“):

**Ředitelství silnic a dálnic s. p.**

se sídlem

Na Pankráci 546/56, 140 00 Praha

IČO:

65993390

DIČ:

CZ65993390

právní forma:

státní podnik

bankovní spojení:

zapsaný v obchodním rejstříku pod sp. zn.: A 80478 vedenou u Městského soudu v Praze

zastoupeno:

ředitelem Správy Pardubice,

na základě Pověření

(dále jen „ŘSD“)

a

**Společnost VL – K**

**Vertical Limit spol. s r. o., (vedoucím společníkem)**

se sídlem:

Dornych 129/57, 617 00 Brno

IČO:

63482037

DIČ:

CZ63482037

zápis v obchodním rejstříku:

C 20978 vedená u Krajského soudu v Brně

právní forma:

společnost s ručením omezeným

bankovní spojení:

zastoupen:

jednatelem společnosti

kontaktní osoba ve věcech smluvních:

e-mail:

tel:

kontaktní osoba ve věcech technických:

e-mail:

tel:

**Trade FIDES, a.s. (společníkem)**

se sídlem:

Dornych 129/57, 617 00 Brno

IČO:

61974731

DIČ:

CZ61974731

zastoupen:

předsedou představenstva

**Leoš Klíma (společníkem)**

se sídlem:

Šlakhamry 399, 591 01 Hamry nad Sázavou

IČO:

67519971

zastoupen:

jednatel společnosti

(dále jen „**Dodavatel**“)

(dále společně jen „**Smluvní strany**“)

1. Tato Dílčí smlouva byla uzavřena na základě Rámcové dohody uzavřené mezi Smluvními stranami dne 28.5.2021 postupem předvídaným v Rámcové dohodě a v zákoně č. 134/2016 Sb., o zadávání veřejných zakázek, ve znění pozdějších předpisů.
2. Práva a povinnosti Smluvních stran a ostatní skutečnosti výslovně neupravené v této Dílčí smlouvě se řídí Rámcovou dohodou, případně zákonem č. 89/2012 Sb., občanský zákoník, ve znění pozdějších předpisů.
3. Dodavatel se zavazuje na základě této Dílčí smlouvy dodat ŘSD následující Plnění:  
druh Plnění (dle přílohy č. 1 a 2 Rámcové dohody): **kácení a řez dřevin vč. odstranění pařezů a odstranění pařezů po havarijním kácení.**  
množství / rozsah Plnění: **dle přílohy č. 1. Položkový rozpočet plnění**
4. ŘSD se zavazuje na základě této Dílčí smlouvy zaplatit Dodavateli Cenu Plnění stanovenou dle přílohy č. 1 této Dílčí smlouvy obsahující jednotkové ceny jednotlivých položek dodávaného Plnění, přičemž jednotková cena každé položky dodávaného Plnění bude vynásobena množstvím skutečně odebraného množství dané položky Plnění.
5. Objednatel použije přijaté plnění pro účely určené k ekonomické činnosti a ve vztahu k danému plnění vystupuje jako osoba povinná k DPH.
6. Dodavatel se zavazuje dodat Plnění ŘSD na následující místo: **dle přílohy č. 3. Lokalizace plnění**
7. Dodavatel se zavazuje dodat Plnění ŘSD nejpozději do: **do 6 týdnů ode dne účinnosti dílčí smlouvy (nejzazší termín ukončení prací je 31.3.2024 – konec vegetačního klidu).**
8. Pojmy (zkratky) použité v Dílčí smlouvě s velkými počátečními písmeny mají význam odpovídající jejich definicím v Rámcové dohodě.
9. Tato Dílčí smlouva se vyhotovuje v elektronické podobě, přičemž obě Smluvní strany obdrží její elektronický originál.
10. Nedílnou součástí této Dílčí smlouvy jsou její přílohy:  
Příloha č. 1 – Položkový rozpočet Plnění.  
Příloha č. 2 – Závazek odkoupení vytěženého materiálu  
Příloha č. 3 – Lokalizace plnění.

NA DŮKAZ SVÉHO SOUHLASU S OBSAHEM TÉTO DÍLČÍ SMLOUVY K NÍ SMLUVNÍ STRANY PŘIPOJILY SVÉ ELEKTRONICKÉ PODPISY DLE ZÁKONA Č. 297/2016 SB., O SLUŽBÁCH VYTVÁŘEJÍCÍCH DŮVĚRU PRO ELEKTRONICKÉ TRANSAKCE, VE ZNĚNÍ POZDĚJŠÍCH PŘEDPISŮ.

Digitálně podepsal

Datum: 2024.02.08

15:06:35 +01'00'

**Položkový rozpočet plnění - rekapitulace  
RÁMCOVÁ DOHODA****Sil. I. tříd Pardubického kraje, kácení a řez dřevin, okres CR/7**

Číslo dílčí smlouvy: 11PU-004908 ev.č. 015/24

Dodavatel vyplní žlutá pole

Celková nabídková cena v Kč bez DPH	222 400,00 Kč
DPH 21%	46 704,00 Kč
Celková nabídková cena v Kč včetně DPH	269 104,00 Kč

Dne: \_\_\_\_\_

Nabídku podává: Vertical Limit spol. s r.o.

**ZÁVAZEK ODKOUPENÍ VYTĚŽENÉHO MATERIÁLU**

Společnost VL – K

zastoupena společností Vertical Limit spol. s r. o. jako vedoucím společníkem

se sídlem: Dornych 129/57, 617 00 Brno

IČO: 63482037

zapsaná v obchodním rejstříku vedeném u Krajského soudu v Brně, oddíl C, vložka 20978 jakožto dodavatel veřejné zakázky na služby „Sil. I. tříd Pardubického kraje, kácení a řez dřevin, okres CR/7“, číslo veřejné zakázky na profilu zadavatele VZ0105456 (dále jen „dodavatel“), prohlašuje, že je srozuměn s tím, že v průběhu realizace shora uvedené zakázky budou vytěženy materiály, jejichž specifikace a jednotkové ceny jsou uvedeny níže v tabulce:

Materiál	Množství	Jednotková cena v Kč bez DPH
Dřevo/Vytěžená dřevní hmota dále nevyužitelná k dalšímu zpracování – dřevo tvrdé		
Dřevo/Vytěžená dřevní hmota dále nevyužitelná k dalšímu zpracování – dřevo měkké		

Dodavatel se tímto zavazuje při respektování obecně závazných právních předpisů výše uvedený materiál (majetek České republiky) od zadavatele (objednatele) odkoupit, a to ve skutečně vytěženém množství, a to uzavřením kupní smlouvy na výzvu zadavatele (objednatele), jejíž závazný vzor tvoří nedílnou součást zadávací dokumentace. Kupní cena za vytěžený materiál se bude rovnat součinu skutečně vytěženého množství jednotlivých materiálů a jejich příslušné jednotkové ceně uvedené tabulce shora, přičemž k takto stanovené ceně bude připočtena DPH dle platných právních předpisů. Dodavatel se tímto zavazuje uhradit faktury vystavené objednatelem na kupní cenu vytěženého materiálu ve lhůtě splatnosti 30 dnů. Dodavatel se tímto zároveň zavazuje uhradit náklady na přepravu tohoto materiálu z místa vytěžení na místo jeho dalšího zpracování/uložení. Dodavatel tímto potvrzuje, že shora uvedený závazek platí po celou dobu realizace zakázky.

Dodavatel prohlašuje, že uvedený materiál koupí jako vedlejší produkt dle zákona č. 541/2020 Sb., o odpadech, ve znění pozdějších předpisů (dále jen „zákon o odpadech“), a zavazuje se s ním nakládat ve smyslu zákona o odpadech, příp. že s materiálem naloží v souladu se svým oprávněním pro nakládání s odpady v případě, kdy jej jako vedlejší produkt neužije.

Dodavatel dále bere na vědomí, že v průběhu realizace shora uvedené zakázky mohou vznikat odpady, jejichž původcem bude dodavatel, resp. jeho poddodavatelé. Dodavatel se zavazuje zajistit a monitorovat, že s těmito odpady bude nakládáno v souladu s platnou legislativou.

Digitálně podepsal:

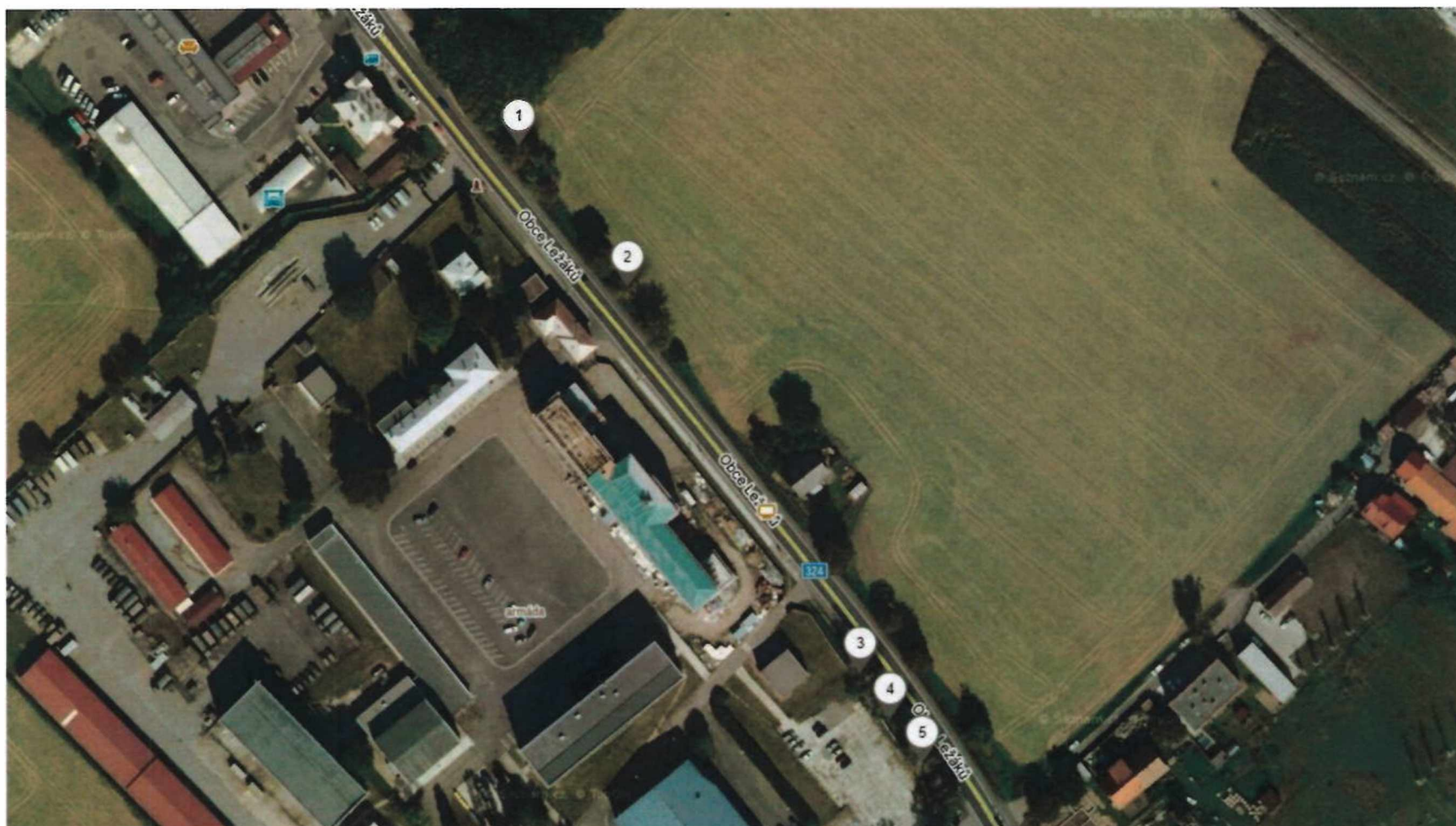
Datum: 14.02.2024 16:03:39 +01:00

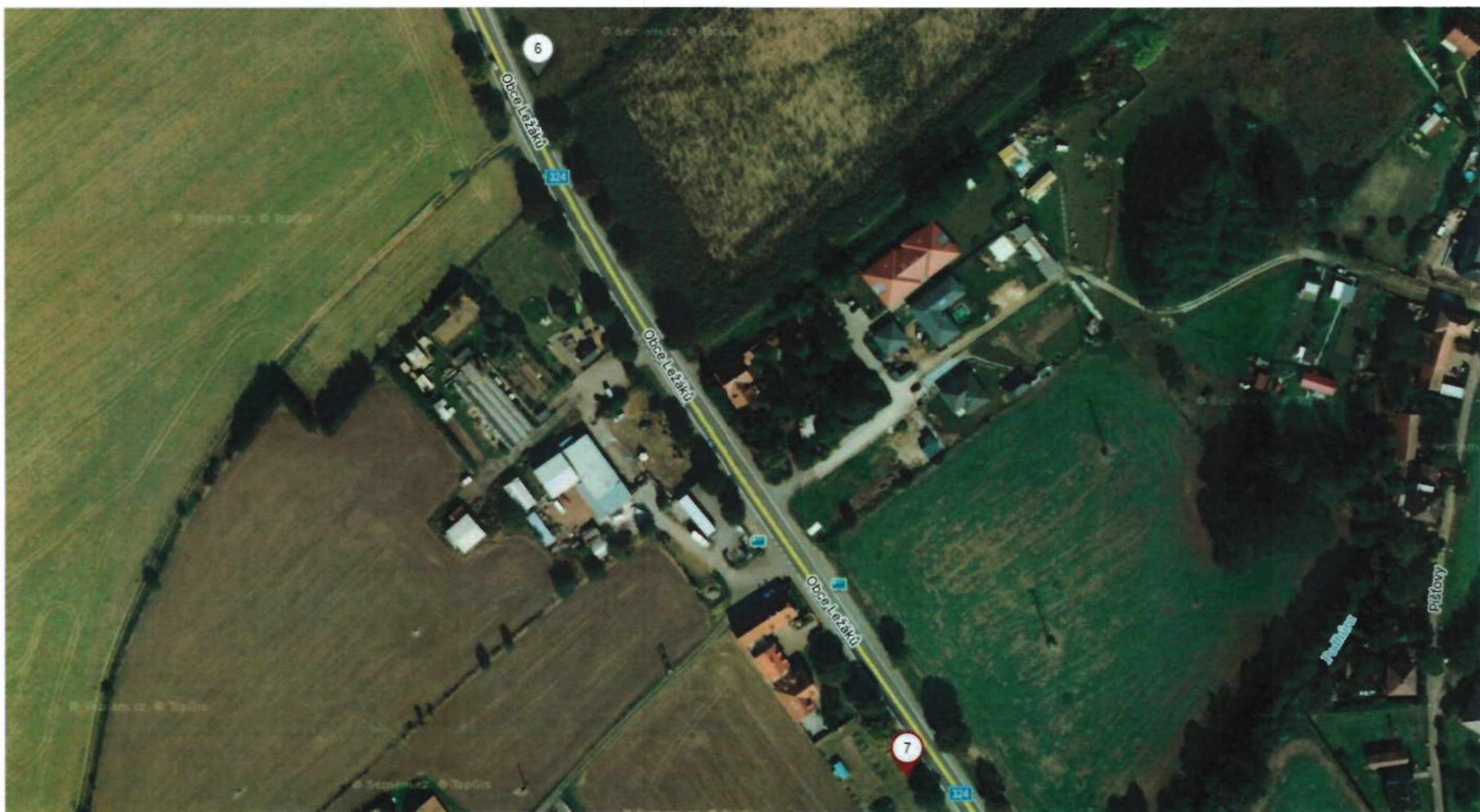
## I/37H k.ú. Chrudim

	č.stromu	č. štítku	p.p.č./k.ú.	druh stromu	obvod kmene cm	průměr kmene	návrh řešení	poznámka	vyjádření úřadu souhlas/nesouhlas
1	17677		2814/6-Chrudim	javor jasanolistý	120	38	kácení	postupně usychá, velké řezné rány	
2	17682	26247	2814/6-Chrudim	javor jasanolistý	129	41	kácení	postupně usychá, velké řezné rány, nevhodná struktura větvení	
3	17685		2814/6-Chrudim	bříza bělokorá	120	38	kácení	dynamicky usychá, silné suché větve v koruně	
4	17691		2814/6-Chrudim	bříza bělokorá	150, 126	48, 40	kácení	dvojkmen-postupně usychá, suchý vrchol	
5	17693		2814/6-Chrudim	bříza bělokorá	128	41	kácení	postupně usychá, suchá část koruny	
6	18065	862	2814/6-Chrudim	javor jasanolistý	113	36	kácení	Infekce báze kmene, z větší části odumřelý, poškození báze kmene	
7	17993	863	2814/6-Chrudim	javor horský	175	56	kácení	z větší části odumřelý, defektní větvení, infekce kmene, poškození kmene	
8	17692		2814/6-Chrudim	bříza bělokorá	152	48	frézování	likvidace pařezu po rizikovém kácení	
9	17688		2814/6-Chrudim	bříza bělokorá	68, 90	21, 28	frézování	dvoukmen-likvidace pařezu po rizikovém kácení	
10		4992	2814/6-Chrudim	bříza bělokorá	89	28	frézování	likvidace pařezů po rizikovém kácení	

k.ú. Chrudim

mezi body 3 – 5 se nachází body 8 – 9 – likvidace pařezů po rizikové kácení



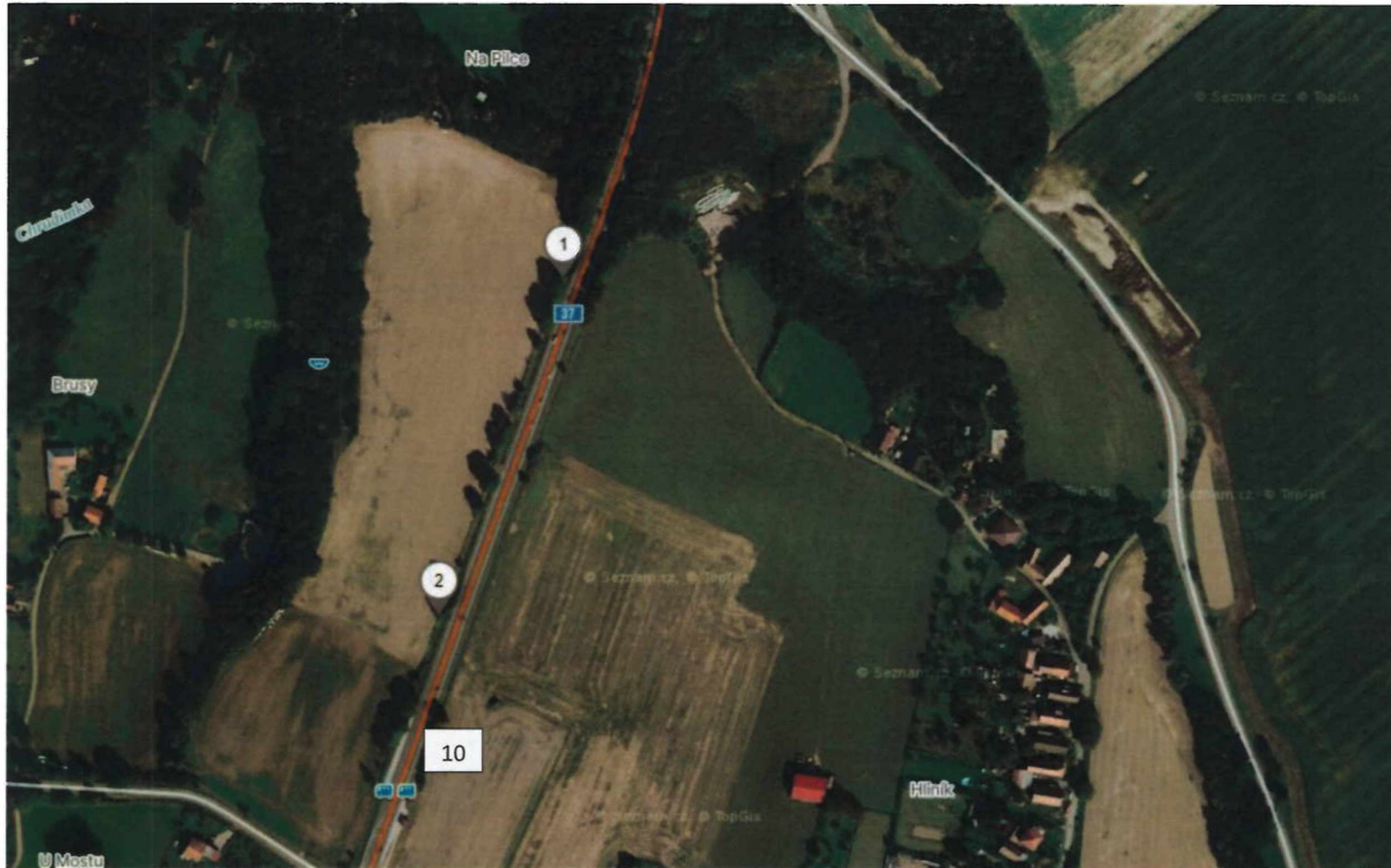


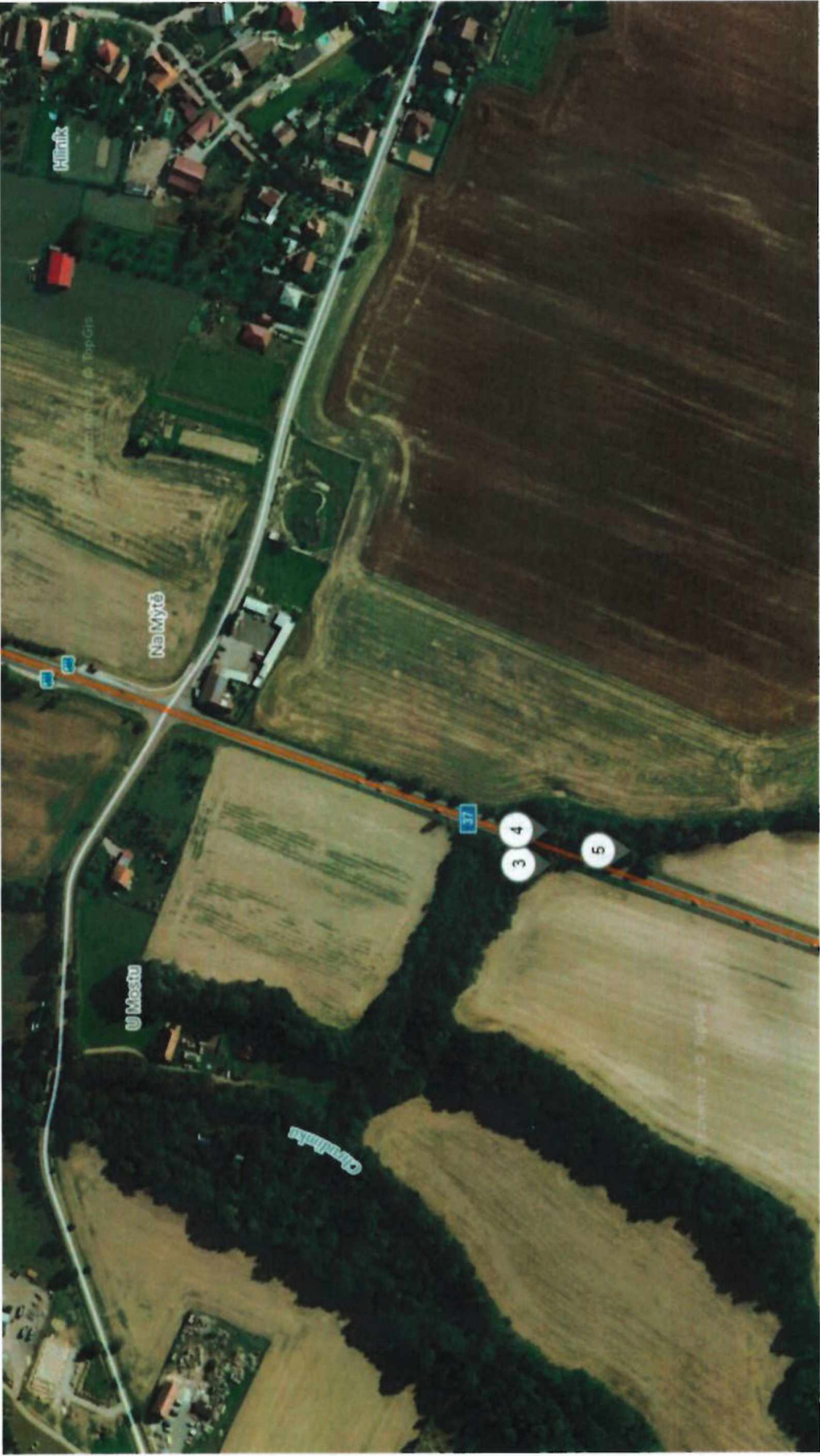
## I/37 k.ú. Lukavice, Výsonín

	č.stromu	č. štítku/ozn.	p.p.č./k.ú.	druh stromů	obvod kmene cm	průměr kmene	návrh řešení	poznámka	vyjádření úřadu souhlas/nesouhlas
1	18908		1431-Lukavice	jasan ztepilý	86	27	kácení	postupně usychá, suchá část koruny	
2	18166	877	1431-Lukavice	jasan ztepilý	141	45	kácení	odlomená část koruny, tlaková vidlice rozlomená	
3	18924	879	1431-Lukavice	vrba bílá	141	45	kácení	z větší části oudmřelý, infekce větví, defektní větvení	
4	18916	878	1431-Lukavice	vrba bílá	195	62	kácení	infekce kmene, infekce větví, suchý zlom v koruně	
5	18213	6618	1431-Lukavice	topol kanadský	229	73	kácení	odlomená část koruny, suché větve v koruně, dutina ve kmeni	
6	18217		510-Výsonín	třešeň ptačí	135	43	kácení	postupně usychá, thliny ve kmeni, poškozená báze kmene	
7	18141		362/7-Výsonín	třešeň ptačí	108	34	kácení	dynamicky usychá, suchá část koruny	
8	18140		362/7-Výsonín	třešeň ptačí	200	64	kácení	odlomená část koruny, dutina ve kmeni, tlaková vidlice rozlomená	
9	sk. 18935	1	362/8-Výsonín	olše lepkavá	118	37	kácení	postupně usychá, náklon k vozovce	
10	18210		1431-Lukavice	lípa malolistá	73	23	kácení	dynamicky usychá, olomená část koruny, infekce kmene	
11	18148		514-Výsonín	jeřáb ptačí	75	24	kácení	téměř suchý	

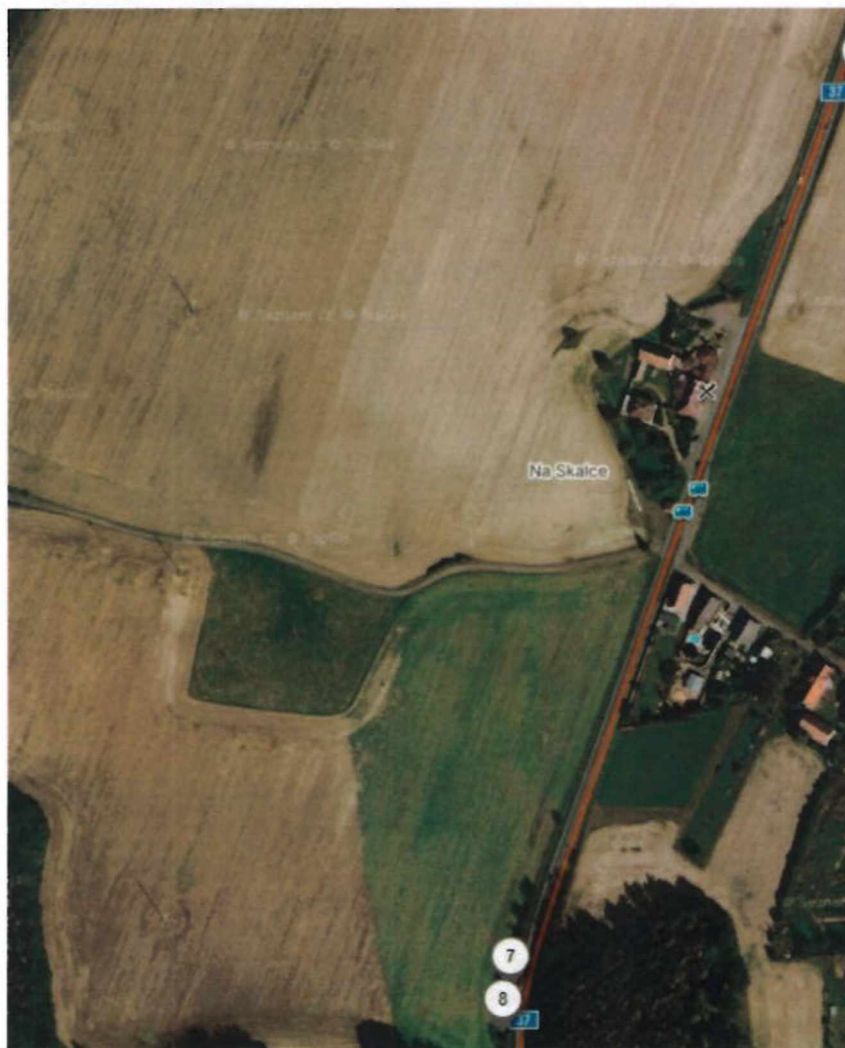


k.ú. Lukavice





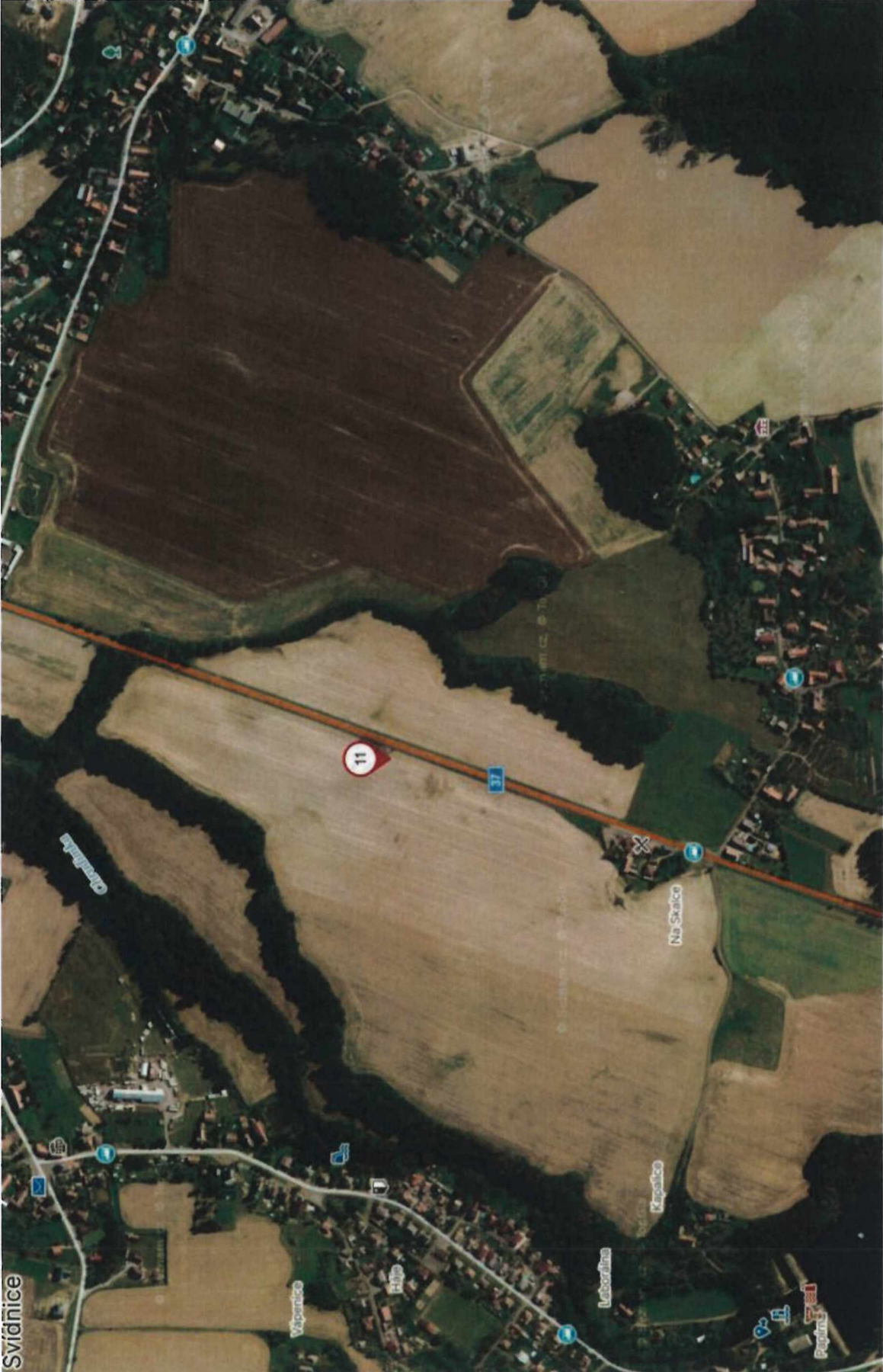
k.ú. Výsonín





Výsonín





## 1/37 k.ú. Ochoz u Nasavrk, Nasavrky

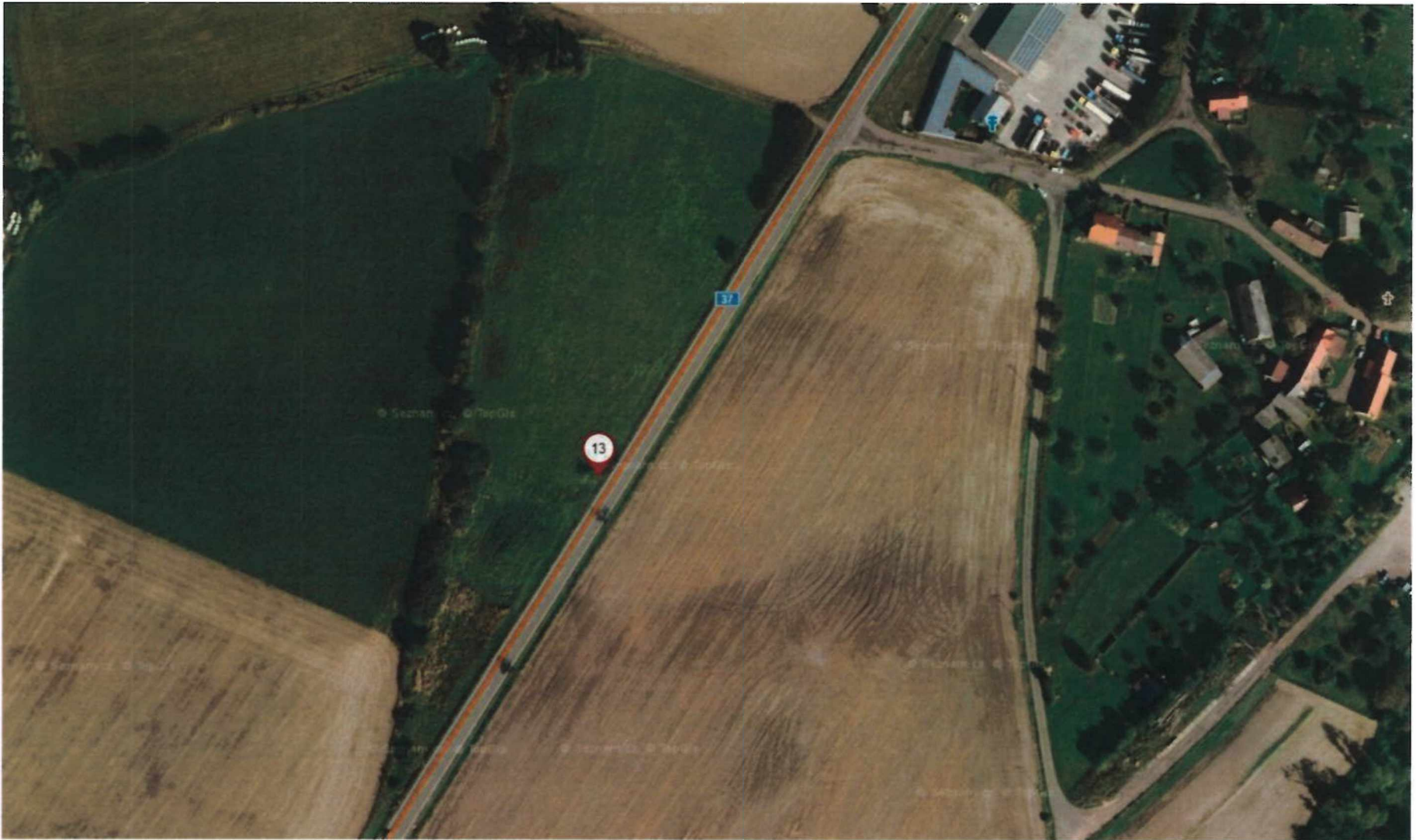
	č.stromu	č. štítku/ozn.	p.p.č./k.ú.	druh stromu	obvod kmene cm	průměr kmene	návrh řešení	poznámka	vyjádření úřadu souhlas/nesouhlas
1	18942		1420-Ochoz u Nasavrk	smrk ztepilý	148	47	kácení	postupně usychá, suché větve v koruně	
2	18129	6620	1420-Ochoz u Nasavrk	vrba bílá	386	123	kácení	tlačková vidlice od báze, infekce kmene, silné suché větve v koruněm dutina	
3	18127	6621	1420-Ochoz u Nasavrk	jasan ztepilý	160	51	kácení	dynamicky prosychá, defektní větvení, infekce větví	
4	18126	240370	1420-Ochoz u Nasavrk	topol vonný	154	49	kácení	postupně usychá, odlomená část koruny, silné suché větve v koruně	
5	18231	6623	1420-Ochoz u Nasavrk	topol vonný	132	42	kácení	postupně usychá, silné suché větve v koruně, poškození kmene	
6	18238	240363	1420-Ochoz u Nasavrk	topol vonný	173	55	kácení	postupně usychá, suché větve v koruně, defektní větvení	
7	18949		1420-Ochoz u Nasavrk	třešeň ptačí	119	38	kácení	z větších částí odumřelý, infekce kmene a větví	
8	18950		1420-Ochoz u Nasavrk	třešeň ptačí	106	34	kácení	dynamicky usychá, poškozený kmen, infekce kmene	
9	18243		1420-Ochoz u Nasavrk	jabloň	94	30	kácení	postupně usychá, suchá část koruny	
10	18116		1420-Ochoz u Nasavrk	jabloň	94	30	kácení	postupně usychá, poškozená báze kmene, trhliny ve kmeni	
11	18115		1420-Ochoz u Nasavrk	jabloň	142	45	kácení	postupně usychá, poškození kmene, suché větve v koruně	
12	18114		1420-Ochoz u Nasavrk	jabloň	116	37	kácení	postupně usychá, suché větve v koruně	
13	18109		1420-Ochoz u Nasavrk	jabloň	92	29	kácení	Z větších částí odumřelý, suché větve v koruně, praskliny ve kmeni	
14	18961	886	2193/1-Nasavrky	topol osika	179	57	kácení	dynamicky prosychá, poškození kmene, infekce kmene, dutina v kosterní větví	
15	sk.18084	1	2193/1-Nasavrky	vrba jíva	163	52	kácení	postupně usychá, suché větve v koruně, zlom v kosterní větví	
16	18971	89	2193/1-Nasavrky	bříza bělokorá	141	45	kácení	postupně usychá, bakteriální výtok, tlaková vidlice s trhlinou	
17	18270		2193/1-Nasavrky	jasan ztepilý	129	41	kácení	postupně usychá, suché větve v koruně	
18	18271		2193/1-Nasavrky	jasan ztepilý	131	42	kácení	postupně usychá, suchá část koruny	
19	18273	721	2193/1-Nasavrky	vrba jíva	129	41	kácení	infekce kmene, infekce větví, dutina ve kmeni, suché větve v koruně	
20	18442		3978-Trhová Kamenice	jeřáb ptačí	56	18	kácení	zcela suchý	
21	19037		703-Moždénice	jeřáb ptačí	78	24	kácení	suchý strom	

k.ú. Ochoz u Nasavrk







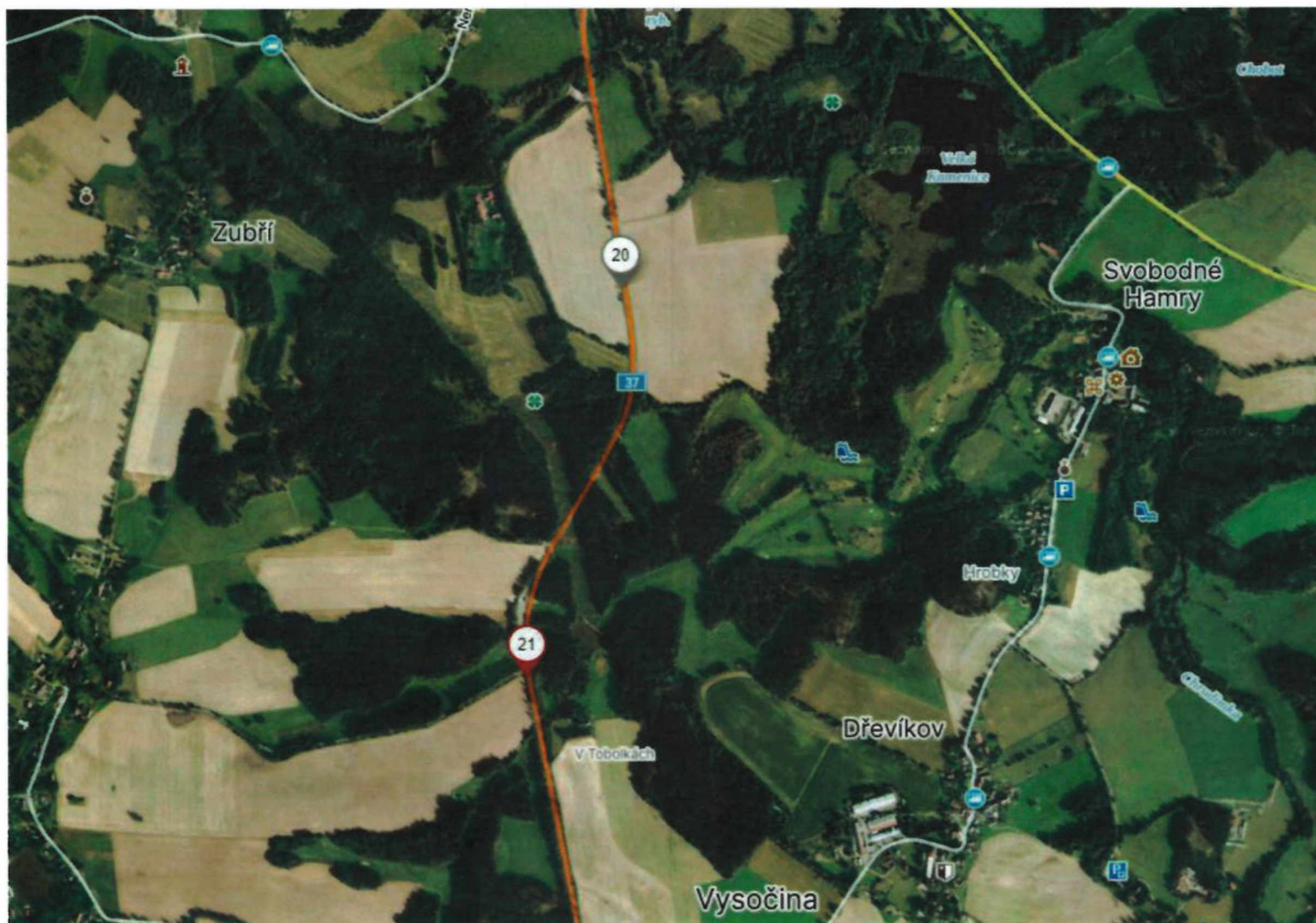


k.ú. Nasavrky





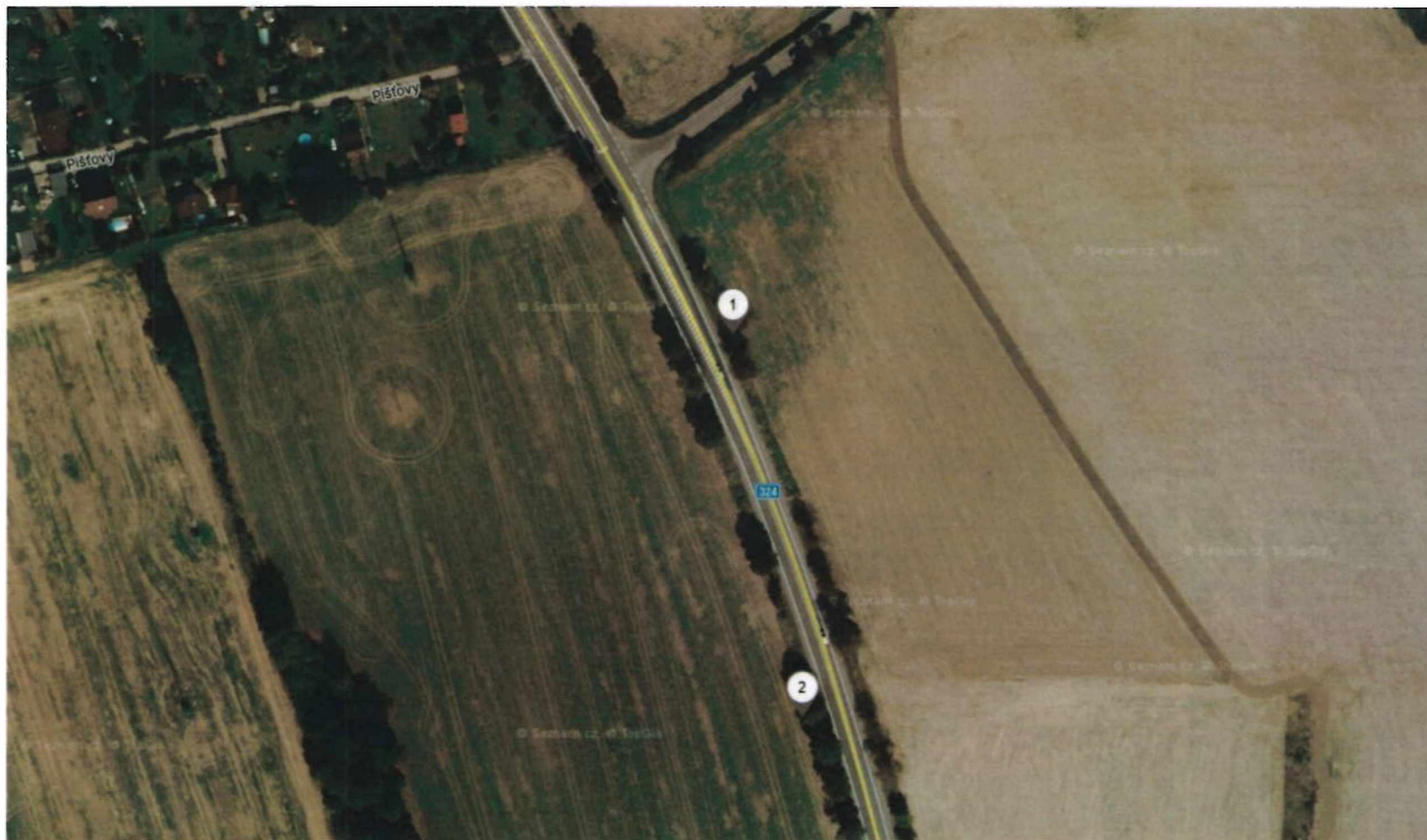
bod 20 k.ú. Trhová Kamenice - jeřáb ptačí a bod 21 k.ú. Možděnice – jeřáb ptačí



## I/37H k.ú. Slatiňany, Škrovád, Kunčič

	č.stromu	č. štítku/ozn.	p.p.č./k.ú.	druh stromu	obvod kmene cm	průměr kmene	návrh řešení	poznámka	vyjádření úřadu souhlas/nesouhlas
1	18027	716	686/1-Slatiňany	javor mléčný	126	40	kácení	postupně usychá, suchá část koruny, poškození báze kmene, dutina ve kmeni	
2	17981	864	686/1-Slatiňany	javor jasanolistý	254	81	kácení	postupně usychá, odlomená část koruny, infekce větví, dutina ve kmeni	
3	17777	4996	346/2-Škrovád	trnovník bílý	264	84	kácení	postupně usychá, tlaková vidlice rozlomená, dutina ve kmeni	
4	sk.17747	1	346/2-Škrovád	javor mléčný	106	34	kácení	postupně usychá, suchá část koruny	
5	17762		346/1-Škrovád	modřín opadavý	107	34	kácení	postupně usychá, suché větve v koruně	
6	17766		346/1-Škrovád	javor mléčný	94	30	kácení	postupně usychá, suché větve v koruně	
7	17767		346/1-Škrovád	javor mléčný	87	28	kácení	postupně usychá, suché větve v koruně	
8	sk.18055	2	346/1-Škrovád	javor mléčný	108	35	kácení	postupně usychá, suchá část koruny, dutina ve kmeni	
9	sk.18055	3	346/1-Škrovád	javor mléčný	87	27	kácení	postupně usychá, suché větve v koruně	
10	17942		346/2-Škrovád	lípa malolistá	130	41	kácení	postupně usychá, zlom v koruně, velké řezné rány	
11	18883	867	479/25-Kunčič	borovice lesní	151	48	kácení	odlomená část koruny, postupně usychá	
12	17937		479/16-Kunčič	jasan ztepilý	115	36	kácení	postupně usychá, suché větve v koruně	
13	18889	870	479/18-Kunčič	javor mléčný	141	45	kácení	tlaková vidlice rozlomená, infekce větví	
14	18055		346/1-Škrovád	modřín opadavý	76	24	frézování	likvidace pařezu po rizikovém kácení	

k.ú. Slatiňany



k.ú. Škrovád





k.ú. Kunčiči

