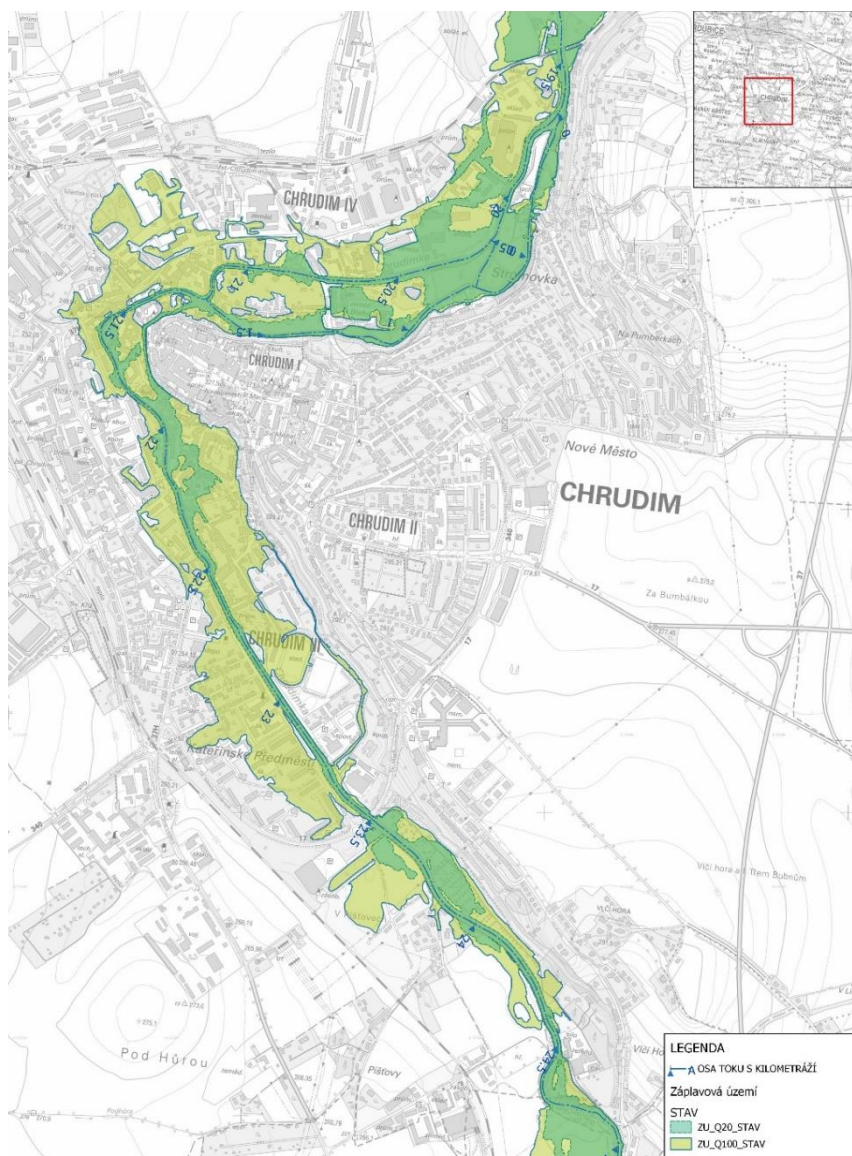


# NABÍDKA



**PPO Chrudim – vytipování souboru efektivních opatření a zpracování podkladů pro zadání další projektové přípravy**

**LISTOPAD 2023**



Vodohospodářský rozvoj a výstavba  
akciová společnost  
Nábřežní 4, Praha 5, 150 56

**Obchodní jméno:** Vodohospodářský rozvoj a výstavba a.s.

**Sídlo:** Nábřežní 4, Praha 5, PSČ 150 56

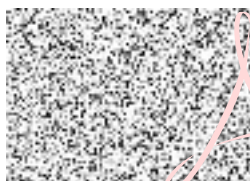
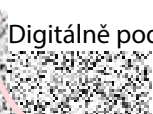
**IČO :** 47116901

**DIČ:** CZ47116901

**Bankovní spojení:** Komerční banka a.s., pobočka Praha 5,  
č.ú.: 19–1583390227/0100

**Finanční situace:** od založení společnosti trvale solventní  
Firma je zapsána v obchodním rejstříku vedeném  
městským soudem v Praze, oddíl B, vložka 1930

Kontakt:

 Digitálně podepsal  
  
Datum: 2023.11.16  
14:48:42 +01'00'

  
ředitel divize 06 Praha

Tel. :   
Fax. :   
Mob :   
Email :   
[www.vrv.cz](http://www.vrv.cz)

  
Vedoucí projektového týmu Hydrotechnika

Tel. :   
Mob :   
Email :   
[www.vrv.cz](http://www.vrv.cz)

**Předmět nabídky****2**

Předmětem nabídky je výtípnování nejefektivnějších opatření ze souboru variant protipovodňové ochrany města Chrudim, navržené v rámci akce „Chrudimka, Chrudim, zvýšení ochrany města rekonstrukcí koryta a hrázemi - studie proveditelnosti“ (Studie PPO). V rámci uvedené studie byly řešeny možné způsoby ochrany města před povodněmi ohrásováním, rekonstrukcí jezů, rekonstrukcí mostů a prohrábkami koryta. Ochrana před povodněmi byla řešena pro průtoky  $Q_{20}$  a  $Q_{100}$ .

Předmět zpracování se skládá z následujících etap a činností:

- Na základě výstupů ze Studie PPO a terénního průzkumu za účasti zástupců města bude zvolena úroveň liniové ochrany města ( $Q_{20}$  nebo  $Q_{100}$ ) a soubor opatření s nejvyšší efektivitou na snížení povodňových průtoků v řece Chrudimce.
- Pro vybranou úroveň ochrany a vybraný soubor opatření bude provedeno hydrotechnické posouzení a výpočet ekonomické efektivity dle Metodického pokynu k postupu administrace akcí v rámci programu 129 500 „Podpora prevence před povodněmi V“.
- Pro vybraná opatření bude zpracována textová zpráva a výkresové přílohy.
- Součástí prací je zpracování technické specifikace (rozsah prací) pro zadání dalšího stupně projektové přípravy, kterou dle Pravidel programu 129 500 zajišťuje navrhovatel (v tomto případě město Chrudim).
- Výsledky prací budou průběžně konzultovány se zhotovitelem. Předpokládá se uspořádání 2-3 výrobních výborů v průběhu prací.

Výstupy prací předá zhotovitel objednateli ve 3 vyhotoveních v tištěné formě, 1 x v digitální formě na CD.

<b>Nabídková cena a termín plnění</b>	<b>3</b>
---------------------------------------	----------

Cena za vypracování předmětu díla je stanovena na základě kalkulace a obsahuje veškeré náklady zhotovitele. Uvedená cena je bez DPH.

Činnost	Celkem bez DPH (Kč)
Terénní průzkum se zástupci města	9 600
Stanovení úrovně ochrany a vytipování souboru nejefektivnějších opatření	38 400
Hydrotechnické posouzení vybraných opatření	67 200
Zpráva, výkresy, zadání pro DUR	140 400
Textová zpráva - popis vybraných opatření	28 800
Mobilní hrazení - uskladnění, doba výstavby	9 600
Výkresy vybraného souboru opatření - situace, řezy	38 400
Výpočet efektivity	57 600
Technická specifikace pro zadání dalšího stupně PD	6 000
Projednání s objednatelem – výrobní výbory	28 800
Kompletace, tisk	7 000
<b>CELKEM</b>	<b>291 400</b>

Předmět zpracování bude předán objednateli **do 5 měsíců** od objednání.

## REVITALIZACE NIVY ŘEKY JIZERY V BENÁTKÁCH NAD JIZEROU



### REVITALIZACE NIVY ŘEKY JIZERY V BENÁTKÁCH NAD JIZEROU



INVESTOR
----------

Město Benátky nad Jizerou
---------------------------

INVESTIČNÍ NÁKLADY DLE URS
----------------------------

25 mil. Kč
------------

ZPŮSOB FINANCOVÁNÍ
--------------------

OPŽP
------

UVEDENÍ DO PROVOZU
--------------------

2015
------

PARAMETRY
-----------

Propojení mrtvého ramene s Jizerou, povodňový průleh, průtočné tůňe, meandrující kyneta v povodňovém průlehu
--

## REVITALIZACE SVITÁVKY, VELENICE 7,75- 9,30



INVESTOR
Povodí Ohře, státní podnik
INVESTIČNÍ NÁKLADY DLE URS
7 mil. Kč
ZPŮSOB FINANCOVÁNÍ
OPŽP
UVEDENÍ DO PROVOZU
2015
PARAMETRY
Kamenné výhony v toku pro podporu směrového vývoje koryta, říční dřevo, boční tůně, průtočné tůně, snížení břehové hrany (aktivace průtočnosti nivy)

## DLOUHÁ STOKA



INVESTOR
Povodí Ohře, státní podnik
INVESTIČNÍ NÁKLADY
31,7 mil. Kč
ZPŮSOB FINANCOVÁNÍ
OPŽP
UVEDENÍ DO PROVOZU
2015
PARAMETRY
<ul style="list-style-type: none"> <li>- kulturní technická památka</li> <li>- revitalizace v délce 16,5 km</li> <li>- obnova původního opevnění</li> <li>- obnova odlehčovacích objektů</li> </ul>

## AŠSKÝ POTOK



INVESTOR
Povodí Ohře, státní podnik
INVESTIČNÍ NÁKLADY
9,5 mil. Kč
ZPŮSOB FINANCOVÁNÍ
OPŽP
UVEDENÍ DO PROVOZU
2015
PARAMETRY
<ul style="list-style-type: none"> <li>- revitalizace toku v délce 1,4 km</li> <li>- složené lichoběžníkové koryto</li> <li>- výsadba doprovodné zeleně</li> </ul>

## Žlebský potok



INVESTOR
Správa NP Šumava
INVESTIČNÍ NÁKLADY
4,5 mil. Kč
ZPŮSOB FINANCOVÁNÍ
OPŽP
UVEDENÍ DO PROVOZU
2015
PARAMETRY
Obnova původní trasy pravostranného přítoku Teplé Vltavy ve Vltavském luhu v délce cca 3 km. Zaslepení odvodňovacích rýh rašeliniště.

## PPO TÁBOR



INVESTOR
Město Tábor
INVESTIČNÍ NÁKLADY
127 mil. Kč (63 mil. Kč)
ZPŮSOB FINANCOVÁNÍ
OPŽP
UVEDENÍ DO PROVOZU
2015
PARAMETRY
- revitalizace nábřeží
- protipovodňová stěna
- mobilní hrazení
- opatření na kanalizaci
- celková délka 1,1 km



## REVITALIZACE RAKOVSKÉHO POTOKA VČETNĚ POVODŇOVÉHO PARKU ŠTÁHLAVSKÁ V ROKYCANECH





## Říčanský potok PBPO



INVESTOR
Povodí Vltavy, státní podnik
INVESTIČNÍ NÁKLADY
7 mil. Kč
ZPŮSOB FINANCOVÁNÍ
OPŽP
UVEDENÍ DO PROVOZU
2015
PARAMETRY
Nahrazení stávajícího prizmatického koryta složeným profilem v blízkosti obytné zástavby. Celková délka cca 500 m.

## ÚPRAVA POTOKA MASTNÍK V SEDLČANECH



INVESTOR
Povodí Vltavy, státní podnik
INVESTIČNÍ NÁKLADY
0,6 mil. Kč
ZPŮSOB FINANCOVÁNÍ
Vlastní zdroje
UVEDENÍ DO PROVOZU
2010
PARAMETRY
Vytvoření obtokového ramene v délce cca 140 m pro usměrnění průtoků při povodňových stavech



# PROFIL SPOLEČNOSTI

## Vodohospodářský rozvoj a výstavba a. s.

### ZÁKLADNÍ INFORMACE

Vodohospodářský rozvoj a výstavba a. s. je zcela nezávislou soukromou společností, plně vlastněnou českými akcionáři-fyzickými osobami. Tato akciová společnost je řízena představenstvem a dozorčí radou a výkonným managementem v čele s ředitelem společnosti.

Společnost nemá návaznost na žádnou výrobní, dodavatelskou ani provozní firmu a hájí výhradně zájmy svých zákazníků. Nemá žádné závazky vůči státu, ani z běžného obchodního styku.

Vodohospodářský rozvoj a výstavba a. s. má u České pojišťovny a.s. uzavřenu pojistnou smlouvu č. 899-14157-19 o pojištění odpovědnosti za škodu způsobenou činnostmi autorizovaných inženýrů a techniků činných ve výstavbě do výše 20 mil. Kč.

Společnost je organizačně členěna na 6 divizí, z toho jedna divize je dislokována na Slovensku. Sídlo společnosti se nachází v Praze, na Slovensku v Bratislavě, další stálá pracoviště jsou v Brně, v Českých Budějovicích, České Lípě, Ústí nad Labem, Olomouci a Vysokém Mýtě a v Šamoríně. Na místech velkých zakázek vznikají dočasná pracoviště.

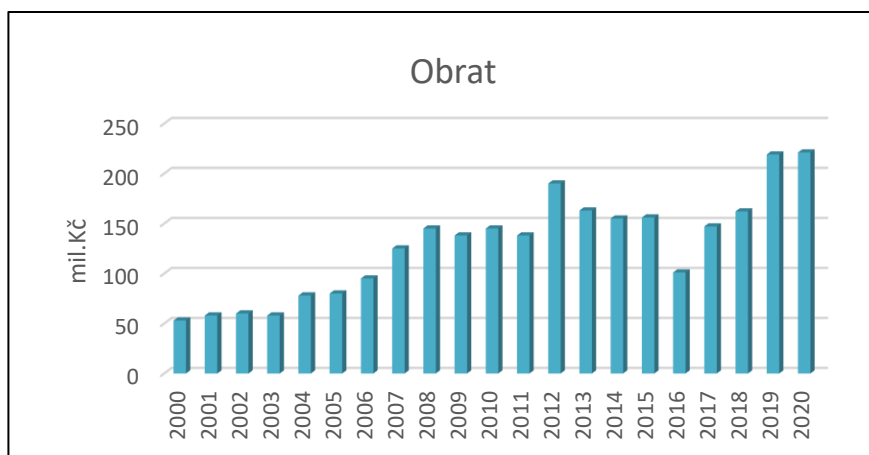
### HISTORIE SPOLEČNOSTI

Akciová společnost Vodohospodářský rozvoj a výstavba byla založena v rámci privatizace státního podniku stejného jména a stejného podnikatelského zaměření. Historie firmy sahá až do roku 1890, kdy po průchodu katastrofální povodně Prahou byl založen fond pro nápravu škod a regulaci Vltavy a zřízen speciální úřad pro přípravu a inženýrské řízení potřebných staveb.

V poválečné historii firma plnila roli investora a inženýrsky zabezpečovala státní zakázky z oboru vodního hospodářství. Pod jejím inženýrským vedením byly pořízeny téměř všechny významné stavby z oboru hydroenergetiky, vodních cest, vodárenských a kanalizačních systémů na území ČR.

V posledních dvaceti letech naše společnost zpracovala stovky projektů ve všech fázích, vykonávala roli profesionálního investora či příkazníka jiných investorů a poskytovala inženýrské a konzultační služby v oblastech inženýrských, průmyslových a pozemních staveb na celém území ČR, ale i na Slovensku, popř. jinde v zahraničí.

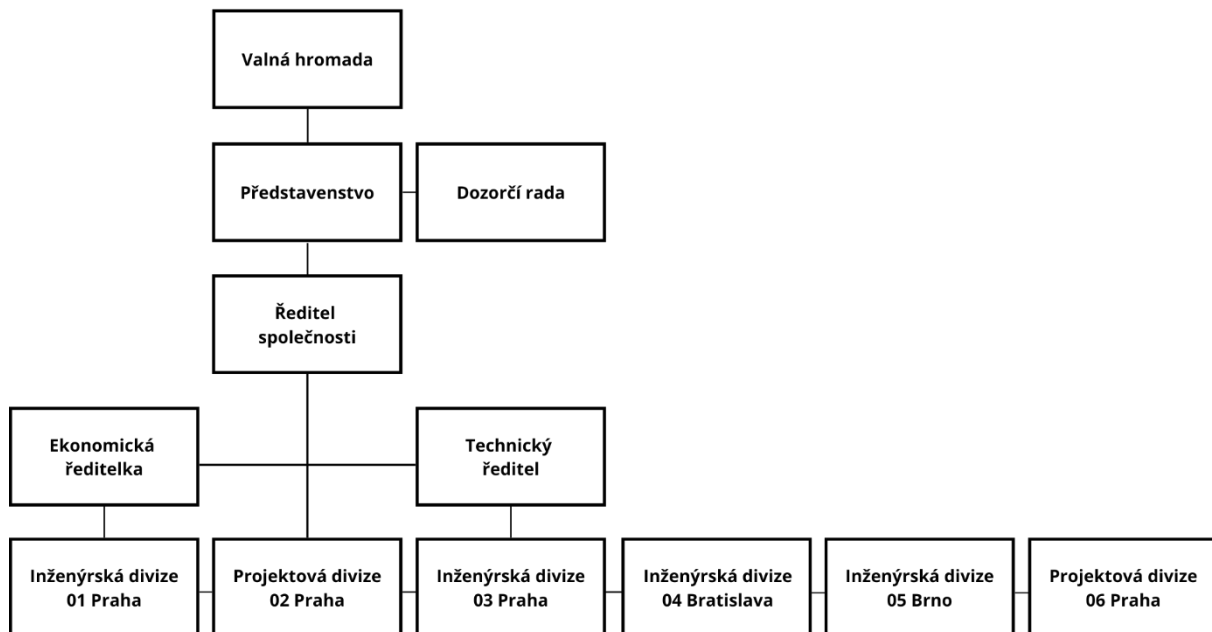
Obrat společnosti Vodohospodářský rozvoj a výstavba a. s. za posledních 21 let činil:



### POPIS ŘÍZENÍ SPOLEČNOSTI

Vodohospodářský rozvoj a výstavba a. s. je řízena představenstvem a dozorčí radou a výkonným managementem v čele s ředitelem společnosti. Divize jsou řízeny řediteli divizí, kteří disponují plnou mocí k uzavírání zakázkových smluv.

## Organizační schéma společnosti:



Rozdělení systému pravomocí a odpovědností ve společnosti je definováno v závazných interních dokumentech.

Společnost má zaveden a certifikován integrovaný systém managementu zahrnující systém managementu kvality, systém environmentálního managementu a systém managementu BOZP. Tento integrovaný systém je certifikován podle platných norem ISO 9001, ISO 14001 a dále dle ISO 45001. V rámci tohoto certifikovaného systému integrovaného managementu má společnost Vodohospodářský rozvoj a výstavba a. s. zavedeno procesní řízení, plánování a řízení zdrojů, vnitřní kontrolní mechanismy, monitoring a měření procesů a systémů, analýzu výsledků a řízení neshody včetně nápravných opatření. Společnost má definovány aspekty svého podnikání, rozhodnutí o rizicích a příležitostech podnikání a jejich hodnocení a přijímá opatření k eliminaci významných rizik a využití významných příležitostí. Dále společnost určuje environmentální aspekty svých činností, trvale je sleduje a vyhodnocuje, stanovuje si environmentální cíle a programy k jejich uskutečnění. Společnost má identifikována nebezpečí a zhodnocena pracovní rizika vyplývající z prováděných činností, trvale je sleduje a stanovuje si programy ke snížení míry významných rizik. Společnost sleduje legislativní a jiné požadavky vztahující se k její činnosti a vede registr těchto požadavků, řídí oblast havarijní připravenosti. Certifikaci uvedených systémů managementu prokazují certifikáty vydané 21.9.2020.

## PERSONÁLNÍ STAV SPOLEČNOSTI

V současné době společnost zaměstnává cca 140 pracovníků, z toho je 86 % vysokoškolsky vzdělaných odborníků v následujícím profesním složení:

- v oboru stavebním převážně se zaměřením na vodní hospodářství (61 % z VŠ)
- v oboru přírodovědném, ekologickém a v oblasti životního prostředí (18 % z VŠ)

dále cca 7 % z VŠ je vzdělán:

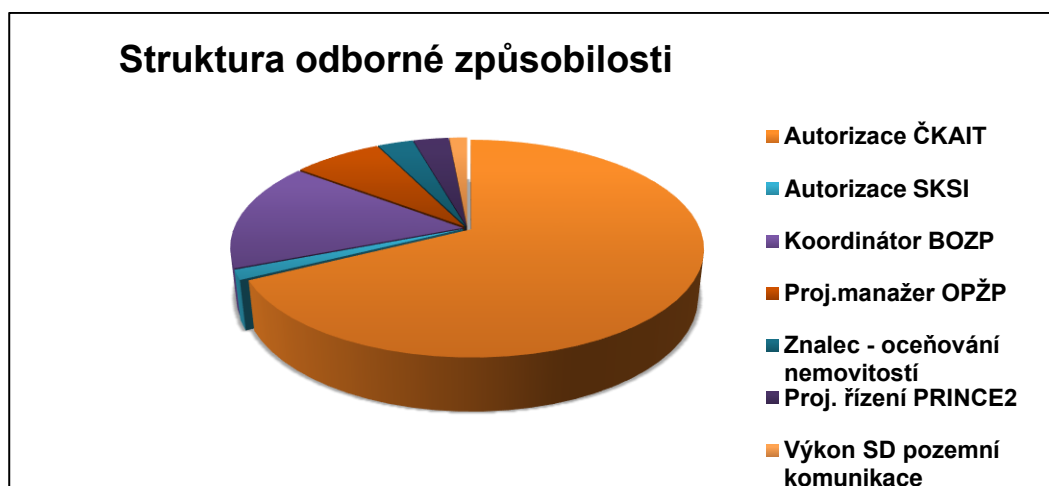
- v oboru strojním a jiném obdobném
- v oboru právním a jiném humanitním
- v oboru ekonomickém

dalších 14 % zaměstnanců je středoškolsky vzdělaných:

- polovina v oborech stavební, strojní a jiný podobný
- druhá polovina v ekonomickém oboru



Vysoká odbornost a kvalifikace našich specialistů je potvrzena také specifickou odbornou způsobilostí, kterou disponuje 58 našich zaměstnanců, někteří vícenásobně.



#### Podrobná specifikace těchto oprávnění:

Autorizace podle zák. č. 360/1992 Sb. České komory autorizovaných inženýrů a techniků:

- 42 zaměstnanců je autorizovaným inženýrem v oboru vodohospodářské stavby nebo stavby vodního hospodářství a krajinného inženýrství
- 1 zaměstnanec je autorizovaným inženýrem v oboru technologická zařízení staveb
- 2 zaměstnanci jsou autorizovaným technikem v oboru stavby vodního hospodářství a krajinného inženýrství, specializace stavby zdravotně technické
- 1 zaměstnanec je autorizovaným technikem v oboru technologická zařízení staveb

Autorizace podle zák. č. 138/1992 Zb. Slovenské komory stavebných inžinierov

- 1 zaměstnanec je autorizovaný Inžinier pre konštrukcie inžinierskych stavieb a pre Stavebný dozor pre inžinierske stavby, vodohospodárske stavby, potrubné a iné líniové stavby (vodovody, kanalizácie)

Osvědčením koordinátora BOZP ve smyslu § 14 a §18 zákona č.309/2006 Sb. disponuje 11 zaměstnanců.

Osvědčením Projektový manažer OPŽ disponuje 5 zaměstnanců.

Mezi zaměstnanci také jsou osoby, které disponují:

- oprávněním Soudní znalec pro ceny a odhady se zvláštní specializací oceňování nemovitostí
- oprávněním k výkonu stavebního dozoru na stavbách pozemních komunikací
- certifikací pro projektové řízení PRINCE 2 Foundation

Vodohospodářský rozvoj a výstavba a. s. je pověřen k provádění technickobezpečnostního dohledu nad vodními díly III. a IV. kategorie ve smyslu vodního zákona a vyhlášky o technickobezpečnostním dohledu vydaným Ministerstvem zemědělství ČR.

Dlouholeté kontakty s vědeckými centry technických vysokých škol a výzkumných ústavů ČR a členství v odborných organizacích jako je Svaz vodního hospodářství ČR, Česká asociace konzultačních inženýrů, SOVAK ČR, Česká vědeckotechnická vodohospodářská společnost, Asociace čistírenských expertů a Český přehradní výbor umožňují navázat vysoce odbornou spolupráci pro řešení velmi specifických témat.

Vodohospodářský rozvoj a výstavba a. s. se dlouhodobě podílí na řadě projektů vědecké činnosti v environmentální oblasti financované Technologickou agenturou ČR v rámci programů na podporu aplikovaného výzkumu a experimentálního vývoje.

## TECHNICKÉ VYBAVENÍ SPOLEČNOSTI

Vodohospodářský rozvoj a výstavba a. s. je ke své činnosti velmi dobře vybavena technickými i softwarovými prostředky.

Společnost vlastní řadu osobních automobilů včetně terénních, všichni zaměstnanci jsou vybaveni podle svého pracovního zaměření pravidelně obnovovanou IT technikou (smartphony, PC, NB, LCD monitory), u projektové divize jsou zaměstnanci vybaveni špičkovými grafickými stanicemi.

Data jsou sdílena v zabezpečené vnitřní síti s vysokorychlostním připojením k internetu. Pro tisk a digitalizaci jsou používána centrálně řízená tisková multifunkční zařízení a profesionální plottery.

Pro prezentace a fotodokumentaci jsou využívány dataprojektory, přenosné plátno, digitální fotoaparáty.

Komunikace je zajištěna mobilními telefony, propojením pracovišť linkami VPN, FTP servery, webovými portály, videokonferenčními systémy.

Pro měření v terénu a kontrolu na stavbách používají zaměstnanci různá měřicí zařízení (nivelační přístroje, GPS, digitální dálkoměry, tloušťkoměry, manuální hladinoměry, tlakoměrné sondy na měření hladiny vody a teploty, barometrickou sondu a jiné).

Společnost dále vlastní rozsáhlá licenční práva k užívání standardních kancelářských software a také vysoce specializovaných software, a to v řadě případů produkty různých výrobců, aby bylo možno vyhovět specifickému požadavku konkrétního klienta nebo zvolit software podle typu konkrétního problému či zadání.

### Vlastníme odborná software tohoto zaměření:

- Obecný konstrukční software včetně software pro BIM (informační model budovy)
- Konstrukční software pro inženýrské stavby včetně 3D projektování
- Geografické informační systémy
- Software pro vodárenství, kanalizace a ČOV, včetně výpočtů vodního rázu
- Software pro říční hydrauliku a hydrologii
- Software pro návrhy pozemkových úprav
- Rozpočtování
- Databázové systémy
- Grafické editory
- Software pro řízení a organizaci projektů
- Software pro zpracování Plánů BOZP

**Naši zaměstnanci mají k dispozici placený elektronický přístup:**

- k celému balíku legislativních předpisů a veškerým technickým normám pomocí systému ASPI
- do katastru nemovitostí prostřednictvím placeného dálkového přístupu
- k systému podávání žádostí o vyjádření k existenci sítí Mawis – UtilityReport
- do Databáze geologicky dokumentovaných objektů ČR Státní geologické služby

## OBLASTI NAŠICH SLUŽEB

Služby poskytované naší společností jsou svojí komplexností schopny pokrýt veškeré požadavky zákazníka zejména v těchto oblastech:

### INVESTIČNÍ VÝSTAVBA

- Projektový management
- Dotace, finanční analýzy
- Koordinátor BOZP
- Právní, majetkoprávní služby
- Příprava staveb, inženýring
- Technický dozor stavebníka, správce stavby

### PROJEKTOVÁNÍ

- Projektová dokumentace
- Zásobování vodou
- Kanalizace a ČOV
- Vodní toky a nádrže
- Protipovodňová opatření, digitální povodňové plány
- Komplexní pozemkové úpravy

### VODNÍ HOSPODÁŘSTVÍ A OCHRANA ŽIVOTNÍHO PROSTŘEDÍ

- Vodohospodářské plánování a koncepce
- Opatření proti suchu a nedostatku vody
- Poradenství, analýzy a konzultace
- Koncesní řízení – provozování
- Matematické modelování
- Legislativa a státní správa
- Technicko-bezpečnostní dohled nad vodními díly

### DALŠÍ SLUŽBY

- Věda a výzkum
- Konference a semináře

## Podrobné popisy poskytovaných služeb

### INVESTIČNÍ VÝSTAVBA

- **Projektový management**

Projektový management je souborem služeb, který navrhujeme individuálně podle konkrétních požadavků a potřeb zákazníka.

Zahrnuje koordinaci a řízení veškerých činností spojených s přípravou a realizací investičních akcí, poskytování technického, ekonomického a právního poradenství a další detailní odborné konzultace.

Naším cílem je dokonalá souhra klíčových subjektů (investora, projektanta stavby, stavebního zhotovitele, budoucího provozovatele, poskytovatele dotačních prostředků apod.), vedoucí k naplnění strategických očekávání zákazníka.

Projektový management znamená také významnou podporu při prosazení projektu a zabezpečení jeho publicity.

Mezi základní prvky nabízené služby patří:

- analýza potřeb zákazníka a jeho cílů
- analýza finančních potřeb s ohledem možnosti využití dotačních titulů
- nastavení informačních kanálů a organizace práce
- řízení přípravy a realizace investiční akce
- organizace koordinačních jednání
- zpracování řídicích dokumentů (plán strategie, harmonogram, manuál projektu...)
- zpracování průběžných zpráv o postupu prací
- zpracování tiskových zpráv
- prezentace projektu a pomoc se zabezpečením jeho politické podpory resp. podpory veřejnosti
- další služby reagující na aktuální potřeby zákazníka

• **Dotace, finanční analýzy**

Zajištění financování je bezpochyby jedním ze stěžejních aspektů každého projektu. Naší snahou je vždy minimalizovat nároky na vlastní zdroje investora využitím nejrozsáhlejších dotačních programů a fondů event. jejich kombinací.

Co se týká aktuálních dotačních titulů EU disponujeme bohatými zkušenostmi při přípravě žádostí o podporu z Operačního programu Životního prostředí, Programu rozvoje venkova, Operačního programu Praha a Regionálních operačních programů. Z národních dotačních titulů stojí za zmínku programy Ministerstva zemědělství, Státního fondu životního prostředí a fondy krajů.

Rámcový postup získání dotačních prostředků:

- dotační posouzení - možnosti využití dotačních titulů
- finanční a ekonomická analýza, výpočet finanční udržitelnosti projektu
- posouzení výše a formy finanční podpory
- vyladění projektu dle požadavků dotačního titulu
- návrh a spolupráce při zajištění vlastních zdrojů - úvěrové financování, předinvestice, ručení apod.
- zpracování žádosti o dotaci včetně veškerých příloh
- zajištění průběhu financování během realizace akce
- zajištění provozu realizovaného projektu - provedení koncesních řízení
- provedení závěrečného vyhodnocení akce a závěrečné vypořádání dotace

Dotační služby lze tedy využít ve kterékoli fázi investičního procesu. U projektů, které máme však šanci ovlivnit během raných fází přípravy se snáze daří dosahovat optimální výše dotace. Platí tedy čím dříve, tím lépe.

• **Koordinátor BOZP**

Koordinátor BOZP je osoba odborně způsobilá dle § 14 zákona 309/2006 Sb. Zajistit tuto pozici na stavbách splňujících požadavky zákona 309/2006 Sb. je dle zmíněného zákona povinen investor stavby. U většiny staveb se na staveništi bude pohybovat více než jeden zhotovitel, což je typická situace (kromě dalších případů stanovených zákonem č. 309/2006 Sb. ), která nutí investora ke jmenování koordinátora BOZP. Naše společnost se na základě těchto požadavků na investory staveb dle zákona 309/2006 Sb. rozhodla rozšířit své působení ve stavebnictví o činnost koordinátora BOZP. V reakci na požadavky investorů pro ně nabízíme výkon odborně způsobilých koordinátorů bezpečnosti a ochrany zdraví při práci na staveništi.

Činnosti koordinátora BOZP

Přípravná fáze staveb:

- zpracování plánu BOZP
- zpracování přehledu souvisejících právních předpisů pro daný typ stavby
- vypracování ohlášení stavby OIP po dohodě s investorem potřeb zákazníka a návrh variant řešení

#### Realizační fáze staveb:

- koordinuje spolupráci mezi dvěma a více zhotoviteli
- dává podněty a na vyžádání zhotovitele doporučuje technická řešení nebo opatření k zajištění bezpečnosti a ochrany zdraví při práci
- sleduje provádění prací na staveništi se zaměřením na zjišťování, zda jsou dodržovány požadavky BOZP
- upozorňuje na zjištěné nedostatky a požaduje bez zbytečného odkladu sjednání nápravy
- kontroluje, zda jsou práce prováděny podle plánu BOZP
- prokazatelně upozorňuje příslušné odpovědné osoby na zjištěné nedostatky v uplatňování požadavků na BOZP a ochranu životního prostředí a požaduje sjednání nápravy
- průběžně informuje všechny dotčené zhotovitele stavby o bezpečnostních a zdravotních rizicích, která vznikla na staveništi během postupu prací
- kontroluje realizaci nápravných opatření u příslušných odpovědných osob kontrolovaných subjektů
- navrhuje technická a organizační opatření vhodná z hlediska bezpečného a zdraví neohrožujícího pracovního prostředí, avšak respektující šetrný přístup k životnímu prostředí
- identifikuje nebezpečí a vyhodnocuje rizika, které se mohou v průběhu realizace na stavbě vyskytnout

#### • **Právní, majetkoprávní služby**

Každá stavba vyžaduje vypořádání majetkoprávních vztahů. VRV a. s. má v této oblasti rozsáhlé a dlouholeté zkušenosti, ověřené na celé řadě rozsáhlých staveb. Jsme připraveni zajistit veškeré činnosti, které právní řád investorovi ukládá v procesu přípravy, realizace i provozování díla.

#### Nabízíme tyto práce:

- vypracování návrhů řešení na vypořádání majetkoprávních vztahů v zájmovém území
- zajištění podkladů z evidence katastru nemovitostí a jejich ověření
- vypracování evidence dotčených pozemků
- zajištění změny charakteristik pozemků a způsobu jejich využití dle požadavků klienta
- ocenění pozemků a nemovitostí na základě znaleckého posudku
- dořešení dědického řízení, zajištění prohlášení opuštěného majetku, podání žaloby o určení vlastnictví, řízení o vyvlastnění
- projednání budoucích majetkoprávních vztahů se stávajícími vlastníky, vypracování návrhů vhodných smluv
- majetkoprávní vypořádání dle geometrických plánů a zápis dosud nezapsaných (dokončených i rozestavěných) staveb do katastru nemovitostí

#### Jsme připraveni pro Vás vyhotovit:

- nájemní smlouvy
- smlouvy o výpůjčce
- kupní smlouvy
- směnné smlouvy
- smlouvy o postoupení pohledávky
- smlouvy o zřízení věcného břemene
- zástavní smlouvy
- smlouvy uzavřené formou "smlouvy o smlouvě"

#### • **Příprava staveb, inženýring**

Investiční proces je velmi složitou a proměnlivou kategorií. Je to směs ekonomických, technických a právních činností, které vedou k dobrému výsledku pouze v případě, jsou-li vykonávány komplexně a s jasným cílem.

Řízení takového procesu je mnohem složitější, než se na první pohled může zdát. Tuto práci je rozumné svěřit profesionální firmě. Mnozí se o tom přesvědčí až ve chvíli, kdy škody jsou již neodvratné.



VRV a. s. vychází při zajišťování této služby ze zkušeností, které načerpala za desítky let činnosti v oboru na stovkách staveb, kde zastupovala investora. Je k této činnosti plně vybavena personálně i technicky, dokáže být na cestě k cíli vždy aktivním činitelem.

Před zahájením stavby:

- analýza potřeb zákazníka a návrh variant řešení
- konzultační služby a odborné posudky
- koncepční studie v oblasti vodního hospodářství
- vypracování investičních záměrů zpracování studií proveditelnosti
- zajištění plánu BOZP a činnosti koordinátora BOZP při přípravě stavby dle zák.č. 309/2006 Sb.
- zajištění projektové přípravy staveb
- zajištění komplexní územní přípravy včetně majetkoprávního vypořádání
- inženýrská činnost v průběhu územního a stavebního řízení
- pomoc při zajištění finančních zdrojů
- ekonomické poradenství, finanční projekty a analýzy
- příprava žádostí o podporu z domácích i zahraničních zdrojů
- organizace veřejných soutěží při výběru zhotovitelů
- odborná pomoc při uzavírání kontraktů s dodavateli

Při realizaci stavby:

- koordinace dodavatelských prací
- výkon technického dozoru stavebníka
- činnost koordinátora BOZP dle § 14 a § 18 zák. č. 309/2006 Sb.
- cenová kontrola prací
- zabezpečení funkce odpovědného geodeta investora
- uplatňování práv ze závazkových vztahů, zastupování ve sporech
- příprava a zajištění převímacích řízení dokončené stavby
- zajištění zpracování provozních předpisů a dokumentace skutečného provedení
- účast při zkušebním provozu a jeho vyhodnocení
- zabezpečení kolaudace dokončené stavby
- zpracování technicko-ekonomického vyhodnocení dokončené stavby
- odborná pomoc při uzavírání kontraktů s dodavateli

• **Technický dozor stavebníka, správce stavby**

VRV a.s. zajišťuje na řadě staveb roli Správce stavby v souladu s požadavky FIDIC popř. funkci TDI (technického dozoru investora, resp. stavebníka).

Před zahájením stavby:

- součinnost a spolupráce s projektantem díla při zpracování realizační dokumentace

Při realizaci stavby:

- předání staveniště (pracoviště) zhotoviteli díla
- kontrola a přebírání prováděných prací
- kontrola správnosti oceňovacích podkladů
- kontrola dodržování podmínek stavebního povolení
- kontrola změn dokumentace
- spolupráce s pracovníky projektanta, kteří provádějí autorský dozor, řešení závad v dokumentaci, které vyplynou až v průběhu realizace stavby
- kontrola zhotovitele, (zkoušky materiálů, konstrukcí a prací, kontrola výsledků zkoušek, kontrola atestů, protokolů apod.)
- kontrola řádného vedení stavebního a montážního deníku
- spolupráce s pracovníky dodavatelů při odvrácení nebo omezení škod v případech ohrožení stavby živelnými událostmi
- hlášení archeologických nálezů
- kontrola postupu prací podle časového plánu stavby
- kontrola odstraňování vad a nedodělků zjištěných při převzetí
- vedení obchodní agendy a aktualizace smluvních vztahů

- zajištění zpracování provozních předpisů a dokumentace skutečného provedení
- finanční administrace akce vzhledem k dotačnímu titulu

Po dokončení stavby:

- příprava a zajištění přejímacího řízení dokončené stavby
- příprava a kompletace dokladů a podání návrhu na povolení uvádění díla do provozu
- zastupování investora (stavebníka) v průběhu řízení o uvedení díla do provozu

## PROJEKTOVÁNÍ

- **Projektová dokumentace**

Veškerou dokumentaci jsme schopni zpracovat v dále uvedených oborech v následujících fázích:

Předprojektová příprava:

- koncepce
- studie proveditelnosti
- investiční záměr
- CBA, EA, CE analýzy

Průzkumy, podklady, rozborů:

- Geodetická zaměření
- Pasporty vodohospodářských systémů
- Inženýrsko-geologický průzkum
- Hydrogeologický průzkum
- Chemickotechnologický průzkum
- Stavební průzkum
- Biologický průzkum

A další

Projektová příprava:

- dokumentace k ohlášení stavby
- dokumentace k žádosti o vydání rozhodnutí o umístění stavby
- dokumentace k žádosti o vydání stavební povolení
- dokumentace pro sloučené řízení
- dokumentace pro výběr zhotovitele
- realizační dokumentace
- projekt komplexní pozemkové úpravy
- dokumentace skutečného provedení stavby
- provozní řády

Autorský dozor

- **Zásobování vodou**

Naše hlavní zaměření v této oblasti:

Zdroje vody:

- Podzemní zdroje vody
- Povrchové zdroje vody
- Vodárenské nádrže
- Jímací objekty
- Prameniště
- Ochranná pásma vodních zdrojů

Úpravy vody:

- Úprava vody pro vodovody pro veřejnou potřebu
- Úprava vody pro vodovody pro průmysl

Hlavní systémy zásobování vodou:

- Hlavní přiváděcí vodovodní řady
- Čerpací stanice
- Vodojemy

Distribuční systémy zásobování vodou:

- Rozvodné řady
- Domovní vodovodní přípojky
- Automatické tlakové stanice

Zpracujeme projektovou dokumentaci, koncepční práce, matematické modelování.

• **Kanalizace a ČOV**

Naše hlavní zaměření v této oblasti:

Čistírny odpadních vod:

- Městské čistírny odpadních vod
- Průmyslové a zemědělských čistírny odpadních vod
- Kalové a plynové hospodářství čistíren odpadních vod

Kanalizace:

- Kanalizační sítě, stoky
- Čerpací stanice odpadních vod
- Odlehčovací komory
- Kanalizační shybky
- Retenční nádrže
- Domovní přípojky
- Odvádění a retence srážkových vod

Zpracujeme projektovou dokumentaci, koncepční práce, matematické modelování.

• **Vodní toky a nádrže**

Naše hlavní zaměření v této oblasti:

Nádrže, rybníky:

- Malé vodní nádrže
- Suché a polosuché vodní nádrže
- Vodní nádrže

Úpravy a revitalizace vodních toků:

- Jezy a stupně
- Zprůchodnění migračních bariér – rybí přechody
- úpravy řek, potoků a bystřin
- Revitalizace upravených i neupravených vodních toků

Protierozní opatření, závlahy, hospodaření s dešťovou vodou:

- Eutrofizace vodních nádrží
- Protierozní opatření
- Závlahové systémy
- Systémy odvodnění
- Retence dešťových vod
- Zasakování dešťových vod

Vnitrozemská plavba a vodní cesty:

- přístavy pro nákladní plavidla a rekreační plavidla
- plavební dráha, plavební kanály
- nábřežní zdi

Zpracujeme projektovou dokumentaci i koncepční práce.

• **Protipovodňová opatření, digitální povodňové plány**

Naše hlavní zaměření v této oblasti:

Protipovodňová ochrana:

- Protipovodňová ochrana měst a obcí
- Protipovodňová ochrana průmyslových objektů
- Protipovodňové zdi, hráze, mobilní hrazení
- Povodňové čerpací stanice

Digitální povodňové plány a lokální výstražné systémy:

- Digitální povodňové plány obce, města, svazků obcí, ORP a krajů
- Digitální povodňové plány průmyslových areálů
- Lokální výstražné systémy, síť hlásných profilů a srážkoměrných stanic

Zpracujeme projektovou dokumentaci i koncepční práce.

- **Komplexní pozemkové úpravy**

Zpracujeme projekt komplexní pozemkové úpravy dle zák. 545/2002 Sb.:

- vyhodnocení podkladů a analýza současného stavu
- rekonstrukce přidělového plánu
- obnova a doplnění podrobného polohového bodového pole, zaměření skutečného stavu polohopisu a výškopisu
- stanovení obvodu včetně ZPMZ a GP, vytyčení a zaměření lomových bodů, včetně zjišťování hranic pozemků neřešených podle §2
- stabilizace lomových bodů hranic pozemků – kamenným a plastovým znakem a kolíkem
- dokumentace nároků vlastníků vypracování plánu společných zařízení (vč. vyjádření orgánů a organizací)
- výškopisné zaměření zájmového území dle skutečné potřeby
- vypracování návrhu nového uspořádání pozemků
- kompletní dokumentace návrhu PÚ vč. návrhu postupu realizace
- vytyčení hranic pozemků dle návrhu KPÚ vč. stabilizace hranic pozemků
- zpracování mapového díla včetně DKM a SPI

Zajistíme také koncepční práce.

## VODNÍ HOSPODÁŘSTVÍ A OCHRANA ŽIVOTNÍHO PROSTŘEDÍ

- **Koncesní řízení - provozování**

Potřebujete vybrat provozovatele vodohospodářské infrastruktury? Chcete změnit model provozování? Musíte upravit stávající provozní smlouvu tak, aby vyhovovala metodice pro žadatele a Podmínkám přijatelnosti vodohospodářských projektů pro Operační program Životní prostředí včetně vyplnění a projednání finančního modelu? VRV a.s. je připraveno zajistit Vám komplexní vodohospodářské, právní a ekonomické poradenství podle Vašich potřeb.

V rámci kompletní služby pro vás zajistíme:

- Organizaci koncesního řízení na výběr provozovatele vodohospodářské infrastruktury podle zákona č. 134/2016 Sb., o zadávání veřejných zakázek včetně vypracování:
  - o koncesní dokumentace,
  - o koncesního projektu,
  - o koncesní smlouvy,
  - o zadávací dokumentace,
  - o provozní smlouvy
 a jejich projednání s příslušnými orgány státní správy a SFŽP.
- Komplexní poradenství při transformaci modelu provozování vodohospodářské infrastruktury.

- Úpravu stávajících provozních smluv tak, aby vyhovovaly metodice pro žadatele rozvádějící podmínky OPŽP (Podmínky přijatelnosti vodohospodářských projektů pro Operační program Životní prostředí).
- Výpočet standardního finančního modelu podle aktuální metodiky MŽP.

- **TBD nad vodními díly**

VRV a.s. je podle § 61 odst. 10 vodního zákona pověřena Ministerstvem zemědělství ČR k provádění technickobezpečnostního dohledu nad vodními díly III. a IV. kategorie. Technickobezpečnostní dohled (TBD) v rozsahu § 61 vodního zákona zajišťuje společnost v následujícím rozsahu:

- konzultace s projektantem vodního díla ve fázi přípravy stavby
- zpracování programu dohledu
- provádění TBD ve fázi výstavby vodního díla
- provádění TBD při provozu vodního díla, např.:
  - o technická doporučení pro vlastníka vodního díla
  - o konzultační a poradenská činnost pro vlastníka vodního díla ve vztahu k vodoprávnímu úřadu
  - o zpracování povinných zpráv o provádění TBD

- **Poradenství, analýzy a konzultace**

Dlouholeté zkušenosti kvalifikovaných odborníků a specialistů společnosti z různých oborů vodního hospodářství a ochrany životního prostředí jsou předpokladem pro poskytování konzultačních a poradenských služeb zejména v těchto oblastech:

- strategické a koncepční dokumenty na úseku vodního hospodářství a životního prostředí
- implementace směrnic EU na úseku životního prostředí
- posuzování a monitorování projektů, zejména financovaných ze zdrojů státu, Evropské unie a finančních institucí
- ekonomické a finanční analýzy projektů
- marketingové studie
- informační systémy
- právní služby

- **Legislativa a státní správa**

Zkušenosti společnosti z širokého spektra konzultačních a poradenských činností a současně i profesní zaměření specialistů společnosti je zárukou poskytování odborné technické a právní pomoci v oblasti legislativy a státní správy na úseku životního prostředí, zejména pak v oblasti vod a vodního hospodářství.

V tomto okruhu služeb nabízíme:

- zpracování podkladových materiálů a studií pro návrhy změn zákonů a prováděcích právních předpisů v oblasti vod a vodního hospodářství
- analýzy právních předpisů Evropské unie v oblasti životního prostředí, zejména vod
- konzultační a poradenská činnost vztahující se k procesu správních řízení, zejména se zaměřením na vodní právo
- zajišťování technických podkladů pro metodické návody a pokyny vztahující se k právním předpisům ve vodním hospodářství

- **Matematické modelování**

Matematické hydraulické modelování se stává v posledních letech moderním nástrojem pro posouzení a návrh zásahů do vodovodních a kanalizačních systémů. Rozborem hydraulických a kvalitativních výsledků simulací se identifikují slabá místa systému, a to umožní návrh optimálních technických opatření a změn v systému a tím i optimalizaci investičních nákladů.

V rámci těchto činností zajišťujeme:

- Monitoring vodárenských systémů
- Monitoring kanalizačních systémů

Pomocí matematického hydraulické řešíme:

- Snížení úniků (ztrát) vody ve vodovodní síti
- Optimalizace tlakových pásem
- Protipožární zabezpečení
- Analýzy kvality vody
- Modelování vodního rázu
- Posouzení stávajícího systému zásobování vodou z hlediska hydraulických a kvalitativních parametrů dodávky vody
- Koncepční řešení dodávky vody pro rozvojová území
- Výpočet kapacity řadů
- Posuzování vlivu odpadních vod na recipient

- **Opatření proti suchu a nedostatku vody**

Příprava opatření proti suchu a nedostatku vody je v současné době jednou z hlavních priorit vodního hospodářství České republiky. Naše společnost se významně podílí na přípravě potřebných opatření, kde se prolínají jednotlivé vodohospodářské obory:

- Vodohospodářské plánování a koncepce
- Vodárenství
- Kanalizace a čištění odpadních vod
- Hydrotechnika (vodní toky a nádrže, protipovodňová opatření)

V rámci příprav opatření proti suchu a nedostatku vody se zaměřujeme zejména na následující oblasti:

#### Zadržování vody v krajině

- Projekty pro obnovu přirozené funkce krajiny
- Krajinné prvky na zpomalení odtoku vody z polí a luk
- Revitalizace vodních toků
- Tůně a mokřady
- Vodohospodářská opatření v rámci pozemkových úprav
- Protierozní opatření v rámci pozemkových úprav
- Vodní nádrže v rámci pozemkových úprav
- Odbahnění a výstavba rybníků
- Budování a rozvoj závlah

#### Opatření v lesích

- Revitalizace vodních toků
- Tůně a mokřady
- Vodní nádrže

#### Propojování vodohospodářských soustav

- Převody vody mezi povodími
- Příprava víceúčelových vodních nádrží

#### Propojování vodárenských soustav

- Hlavní přiváděcí řady pro propojení a posílení vodárenských soustav
- Zdroje vody
- Průzkumné vrty
- Úpravny vody
- Vodovody

#### Nakládání s vodou ve městech a obcích

- Zlepšení dodávky pitné vody
- Hospodaření s dešťovou vodou
- Revitalizace sídelní zeleně vč. vodních prvků a ploch

#### Voda pro průmysl

- Zabezpečení dodávky vody pro průmyslové podniky

#### Věda a výzkum

- Projekty vědy a výzkumu zabývající se tématem sucha a nedostatku vody

- **Vodohospodářské plánování a koncepce**

Naše hlavní zaměření v této oblasti:

Plánování v oblasti vod:

- Národní plány povodí, Plány dílčích povodí
- Plány pro zvládnání povodňových rizik

Analýzy odtokových poměrů:

- Analýzy odtokových poměrů v dílčích povodí
- Stanovení záplavových území
- Posouzení vlivu nových záměrů na odtokové poměry
- Analýza kritických bodů – řešení bleskových povodní
- Stanovení parametrů zvláštní povodně na vodních dílech

Řešení pro zlepšení jakosti vody v nádržích:

- Rekreační nádrže
- Vodárenské nádrže
- Eutrofizace vodních nádrží

Krajinné inženýrství:

- Územní studie krajiny

Programy a generely pro oblast vodovodů a kanalizací:

- Programy rozvoje vodovodů a kanalizací
- Generely zásobování vodou
- Generely odvodnění
- Posuzování vlivu odpadních vod na recipient

Řešení pro zvládnání sucha a nedostatku vody:

- Vodohospodářská řešení vodních nádrží
- Aplikace scénářů klimatické změny pro řešení vodohospodářských úloh

## **DALŠÍ SLUŽBY**

- **Věda a výzkum**

Vodohospodářský rozvoj a výstavba a.s. se podílí na vědeckovýzkumné činnosti v environmentální a vodohospodářské oblasti organizované Technologickou agenturou ČR v rámci Programu na podporu aplikovaného výzkumu a experimentálního vývoje EPSILON, resp. v programu na podporu aplikovaného výzkumu ZÉTA.

- **Pořádání pravidelné odborné konference Vodní toky a Semináře ke zprůchodnění migračních překážek ve vodních tocích**