

## SMLOUVA O DÍLO č. 24822003

### I. Smluvní strany

#### 1. Objednatel:

**Město Humpolec**, 396 22 Humpolec, Horní náměstí 300  
statutární zástupci: Ing. Petr Machek, starosta města  
Martin Hendrych, 2. místopředseda města

IČO: 00248266,  
DIČ: CZ00248266  
bank. [redacted]  
tel.: [redacted]

*dále jen objednatel*

#### 2. Zhotovitel:

**AGOS stavební a.s. Pelhřimov**, Tomáše ze Štítného 634, 393 01  
Pelhřimov

Zastoupený: Ing. Martin Beran, místopředseda představenstva

IČO: 46679626  
DIČ: CZ46679626  
bank. spojení: [redacted]  
číslo účtu: [redacted]

zápis v O.R.: Krajský soud České Budějovice, oddíl B, Vložka 529

*dále jen zhotovitel*

### II.

#### Předmět smlouvy

Předmětem smlouvy je zhotovení stavby „Opěrná zeď a oplocení hřiště Světlice“

1. Zhotovitel se touto smlouvou zavazuje ve stanovené době předat dílo objednateli. Objednatel se zavazuje, že řádně a včas dokončené dílo převezme a zaplatí za jeho zhotovení dohodnutou cenu.

2. Součástí díla je rovněž:

- dodržení podmínek zadávacího řízení a zadávací dokumentace na veřejnou zakázku

- zajištění vydání potřebných rozhodnutí a stanovení pro přechodnou úpravu provozu na pozemních komunikacích (zvláštní užívání, povolení uzavírek atd.), osazení, udržování a odstranění přechodného dopravního

značení.

- příprava staveniště včetně přístupu na staveniště a zařízení staveniště
- zajištění, případně obnova platnosti vyjádření správců dotčených sítí
- zajištění vytyčení veškerých stávajících inženýrských sítí na vlastní náklad, odpovědnost za jejich neporušení během výstavby a zpětné předání jejich správcům
- vypracování harmonogramu postupu prací a jeho aktualizace
- vypracování kontrolního a zkušebního plánu
- dodání veškerých materiálů podle požadavků objednatele a provedení prací v potřebné kvalitě. Objednatel si vyhrazuje právo odmítnout navržený materiál, či práci a požadovat dodání materiálů v požadovaných parametrech dle zpracované dokumentace a záměru objednatele.
- zajištění a provedení všech předepsaných či dohodnutých zkoušek a revizí vztahujících se k prováděnému dílu včetně pořízení příslušných protokolů
- zajištění dodávky potřebných energií, vody a ostatních služeb nutných k provedení díla
- prostorové vytyčení stavby oprávněným geodetem – bude doloženo protokolem o vytyčení stavby
- veškeré geodetické práce nutné k provedení díla, geodetické zaměření skutečného provedení stavby, geometrický plán stavby apod.
- dodání všech požadovaných dokladů dle čl. IX. odst. 3. této smlouvy.
- průběžné odstraňování veškerých znečištění přilehlých komunikací a ploch, ke kterým dojde provozem a činností na stavbě
- provedení úpravy a uklizení stavbou dotčených komunikací a ploch po ukončení stavby, vyklizení staveniště
- splnění všech podmínek uvedených ve vyjádření dotčených orgánů a stavebním povolení
- koordinace všech prací na staveništi a kompletační činnost celé stavby
- zajištění bezpečného přístupu do přilehlých nemovitostí a zajištění jejich obslužnosti pro integrovaný záchranný systém a svoz komunálního odpadu
- předání všech dokumentů potřebných pro získání kolaudace stavby, poskytnutí součinnosti v kolaudačním řízení.
- Provedení dalších veškerých prací a činností nezbytných pro komplexní dokončení díla v celém rozsahu zadání v souladu s obecně technickými požadavky na výstavbu, ČSN a obecně – závaznými právními předpisy.

3. Kompletní dodávkou díla se rozumí pro účely této smlouvy, zejména oprava, výroba, dodávka a montáž všech věcí, prací nebo služeb nutných pro řádné a úplné provedení smluveného předmětu díla v rozsahu dle článku II. této smlouvy a provedení všech předepsaných zkoušek a revizí (jsou-li obecně závaznými předpisy či odbornou praxí vyžadovány) umožňujících objednateli řádné užívání díla v souladu s touto smlouvou. Veškeré práce neuvedené v této smlouvě, ale nezbytné k řádnému provedení díla nebo jeho dokončení, které zhotovitel ke dni uzavření této smlouvy mohl při vynaložení veškeré odborné péče předvídat, jsou považovány za součást předmětu díla. Zhotovitel není oprávněn vznášet

jakékoli nároky z důvodu nesplnění své povinnosti či opomenutí, vyplývajících z tohoto článku.

4. Zhotovitel potvrzuje, že se v plném rozsahu seznámil s rozsahem a povahou díla, že jsou mu známy veškeré technické, kvalitativní a jiné podmínky nezbytné k realizaci díla, že disponuje takovými kapacitami a odbornými znalostmi, které jsou k provedení díla nezbytné.

5. Zhotovitel výslovně prohlašuje, že se seznámil se všemi dokumenty vztahujícími se k dílu a prohlašuje, že v nich nenalezl žádné vady a nesrovnalosti. Zároveň prohlašuje, že rozsah a kvalita informací v těchto dokumentech nebrání řádnému provedení díla a plně postačuje k dodání díla a následně k úplnému provedení díla. Zhotovitel prohlašuje, že při vynaložení veškeré odborné péče nezjistil žádnou chybu, opomenutí, nejasnost či nesrovnalost v těchto dokumentech a že jim plně porozuměl. Zhotovitel není oprávněn vznášet jakékoli nároky v rozporu s tímto prohlášením. Zhotovitel dále výslovně prohlašuje, že navštívil místo plnění díla, a s odbornou péčí prověřil místní podmínky (včetně provedení veškerých nezbytných průzkumů, resp. shledal, že jejich provedení není nezbytné) a vyhodnotil je jako zcela vyhovující pro realizaci díla za podmínek uvedených v této smlouvě.

### III.

#### Osoby pověřené provedením díla

1. Za objednatele:

a) Zástupce objednatele ve věcech technických: - investiční činnost

Veronika Vilímová, tel.: [redacted]  
e-mail.: [veronika.vilimova@mesto-humpolec.cz](mailto:veronika.vilimova@mesto-humpolec.cz)

2. Za zhotovitele:

a) Zástupce zhotovitele ve věcech technických:

Osoba pověřená vedením stavby – hlavní stavbyvedoucí:

Pavel Brůna, tel.: [redacted] e-mail.: [bruna@agos.cz](mailto:bruna@agos.cz)

b) Stavbyvedoucí: Jiří Pech, tel.: [redacted] email.: [pech@agos.cz](mailto:pech@agos.cz)

c) Technický dozor investora (dále jen TDI)

Ota Hanousek, tel. [redacted]  
e-mail: [stavba.hanousek@seznam.cz](mailto:stavba.hanousek@seznam.cz) , IČO: 65039335

3. Za projektanta: Ing. David Čepl

a) Osoba pověřená výkonem AD:

Ing. David Čepl, tel. [redacted] e-mail: [cepl6@seznam.cz](mailto:cepl6@seznam.cz)

#### IV. Vymezení lhůt

1. Doba předání a převzetí staveniště, předpoklad 1.3.2024
2. Doba zahájení stavebních prací, předpoklad 1.3.2024
3. Lhůta pro dokončení stavebních prací, nejpozději do 31.5.2024
4. Lhůta pro stavební práce max. 60 prac. dnů/ předání staveniště
5. Lhůta pro provádění díla od zahájení prací 60 pracovních dnů
6. Lhůta pro odstranění zařízení staveniště a vyklizení staveniště do 5. dnů od předání dokončené stavby
7. Počátek běhu záruční lhůty – Od data bezvadně předaného díla následující den po písemném předání a převzetí díla, popř. jeho částí dle článku X. Této smlouvy o dílo bez vad a nedodělků
8. Doba plnění díla se přiměřeně prodlužuje a uzavírá se o tom písemný dodatek této smlouvy v těchto případech:
  - a) při prodloužení vzniklé v souvislosti s archeologickými nálezy,
  - b) nebude-li moci zhotovitel pokračovat plynule v pracích z důvodů na straně objednatele

Doba plnění díla se po vzájemné dohodě může přiměřeně prodloužit z důvodu dlouhodobě nepříznivých klimatických podmínek, které by narušovaly technologické procesy prací. Na nový termín bude uzavřen dodatek této smlouvy. Na prodloužení nemá zhotovitel právní nárok. Nepříznivými klimatickými podmínkami se myslí takové, které jsou minimálně po dobu dvou týdnů výrazně horší, než je pro dané období z dlouhodobého hlediska obvyklé.

#### V. Cena díla

1. Cena díla v rozsahu čl. II této smlouvy je stanovena dohodou smluvních stran a představuje nejvýše přípustnou a nebude ovlivněna inflací ani jinými vlivy na základě cenové nabídky zhotovitele vzešlé ze zadávacího řízení v souladu s § 2620 zákona č. 89/2012 Sb. v platném znění ve výši:

Cena s DPH	1 169 102,00 Kč
DPH	202 902,00 Kč
Cena bez DPH	966 200,00 Kč

Cena díla zahrnuje všechny činnosti a věci nutné pro řádné provedení, dokončení, zprovoznění a předání díla. Cena díla je stanovena podle

rozpočtu, o kterém zhotovitel tímto bez jakýchkoli výhrad prohlašuje, že jde o rozpočet závazný a zaručuje jeho úplnost. V této souvislosti zhotovitel přebírá v souladu s ustanovením § 2620 občanského zákoníku nebezpečí změny okolností.

Součástí sjednané ceny díla jsou veškeré věci, výrobky, práce nebo služby, potřebné pro řádné a úplné provedení díla. Pro tyto věci, výrobky, práce a služby platí, že jsou součástí sjednané ceny díla bez ohledu na to, zda jsou uvedeny v rozpočtu.

2. Cena se může změnit při změně rozsahu prací oproti článku II. této smlouvy o práce požadované objednatelem, které nejsou předmětem zadání, nebo budou-li při realizaci díla vynuceny změny, doplňky, omezení nebo rozšíření předmětu díla.

3. V případě změny rozsahu z důvodu dodatečných stavebních prací, a víceprací bude postupováno v souladu se zákonem č. 134/2016 Sb. o zadávání veřejných zakázek, nebo vnitřní směrnici města Humpolec. Na změnu bude vždy uzavřen dodatek smlouvy o dílo.

Způsob ocenění dodatečných prací a víceprací: zhotovitel ocení tyto případné práce jednotkovými cenami uvedenými v položkovém rozpočtu původní nabídky zhotovitele. Pokud nebude možné ocenit práce dle již použitých jednotkových cen, budou tyto práce oceněny nově podle cenové soustavy ÚRS Praha platné pro příslušný rok výstavby, a to krácené v poměru předpokládané ceny veřejné zakázky a ceny díla dle článku V. odst. 1 smlouvy o dílo. V případě, že cena díla dle článku V. odst. 1 smlouvy o dílo bude vyšší než předpokládaná cena díla dle cenové soustavy ÚRS, tak se dodatečné práce oceňují podle cenové soustavy ÚRS pro příslušný rok výstavby. Pokud cenová soustava ÚRS Praha neobsahuje tyto práce a materiály, budou oceněny na základě dohody.

## VI. Úhrada ceny

1. V každém měsíci zhotovování díla bude zhotovitelem předložena dílčí faktura vystavená na základě objednatelem odsouhlaseného soupisu skutečně provedených prací za příslušný kalendářní měsíc, a to k pátému dni následujícího měsíce. Tento soupis je nedílnou přílohou faktury.

2. Dílčí měsíční faktura bude mít náležitosti daňového dokladu podle zákona č. 235/2004 Sb., o DPH v platném znění.

3. V případě, že doklad nespĺňuje některé z povinných nebo dohodnutých náležitostí, má objednatel právo jej vrátit zhotoviteli a požadovat jeho opravení. V takovém případě se hledí na fakturu jako na nedoručenou a běh lhůt započne, počínaje dnem doručení opraveného dokladu objednateli.

4. Faktury mají splatnost 30 dnů ode dne doručení objednateli. V pochybnostech se má za to, že faktura byla doručena třetího dne po

odeslání. Fakturace i úhrady jsou výhradně v české měně.

5. Právo na zaplacení ceny díla vzniká za každou část při jejím provedení a převzetí.

## VII. Provádění díla

1. Objednatel odevzdá formou zápisu zhotoviteli staveniště. Při předání staveniště objednatel předá zhotoviteli projektovou dokumentaci.
2. Při předání staveniště předá zhotovitel objednateli harmonogram stavby a kontrolní a zkušební plán.
3. Před zahájením prací zabezpečí zhotovitel na vlastní náklady vytyčení a označení veškerých inženýrských sítí nacházejících se v prostoru staveniště. Provoz těchto sítí bude zajištěn po celou dobu stavby a nesmí dojít k jejich poškození. V případě potřeby dočasného přeložení, nebo odkrytí budou zajištěny proti fyzickému poškození v souladu s příslušnými předpisy a podmínkami správců sítí.
4. Objednatel je oprávněn dávat zhotoviteli pokyny k upřesnění nebo určení způsobu provádění díla prostřednictvím zápisů do stavebního deníku a zhotovitel je povinen se jimi řídit.
5. Kontrolní dny organizované objednatelem se budou konat na stavbě dle aktuální potřeby při výstavbě.
6. Zápisy z kontrolních dnů jsou nedílnou součástí dokumentace staveb a mají stejnou platnost, jako zápisy ve stavebním deníku.
7. Zhotovitel se zavazuje, že bude provádět realizaci díla s vynaložením veškeré odborné péče, že bude dodržovat obecně závazné předpisy, nařízení orgánů státní správy, závazné i doporučené normy.
8. Veškeré činnosti při výstavbě je zhotovitel povinen provádět osobami, které mají odpovídající kvalifikaci, oprávnění, případně autorizaci podle zvláštních předpisů. Na vyžádání objednatele bude povinen příslušné doklady předložit.
9. Při realizaci díla nesmí být bez písemného souhlasu objednatele prováděny změny oproti schválené projektové dokumentaci, a to ani, pokud jde o materiály a technologie. Pokud se v průběhu stavby prokáže, že některé navržené materiály nebo technologie nejsou dostupné, případně se prokáže jejich škodlivost na životní prostředí nebo zdraví, navrhne zhotovitel objednateli písemně použití jiných materiálů či technologií a současně předloží, jaký vliv bude mít jejich použití na výši ceny díla. Použití nových materiálů nebo technologií je podmíněno cenovou dohodou smluvních stran a uzavřením příslušného dodatku k této smlouvě o dílo.
10. Nebezpečí škody na prováděném díle i na věcech souvisejících s prováděním díla nese zhotovitel, a to až do předání a převzetí hotového díla bez vad a nedodělků.
11. Zhotovitel je povinen naložit na vlastní náklad s vybouranými materiály a odpady vyprodukovanými v souvislosti s realizací díla v

souladu se zákonem č. 541/2020 Sb. a navazujícími obecně závaznými právními předpisy.

12. Zhotovitel má za povinnost zvat TDS ke všem zkouškám kvality, které se budou konat na staveništi.

13. Zhotovitel má za povinnost vyzvat zástupce města Humpolec ke kontrole navážení ornice a předseťové přípravy.

14. TDI má právo kdykoli kontrolovat jakékoli práce, které zhotovitel na staveništi provádí. Odpovědný zástupce zhotovitele má povinnost umožnit mu tuto kontrolu. Veškerá písemná komunikace mezi oběma stranami probíhá přes stavební deník, datové schránky nebo doporučenou korespondenci.

15. Pokud činností zhotovitele dojde ke způsobení škody objednateli, nebo třetím osobám z titulu opomenutí, nedbalosti nebo neplněním podmínek vyplývajících ze zákona, technických nebo jiných norem nebo vyplývajících z této smlouvy je zhotovitel povinen bez zbytečného odkladu tuto škodu odstranit a není-li to možné, tak finančně uhradit. Veškeré náklady s tím spojené nese zhotovitel.

16. Zhotovitel se zavazuje při provádění díla k dodržování předpisů BOZP. Při provádění díla bude dodržovat předpisy o bezpečnosti a ochraně zdraví při práci, hygienické a požární předpisy.

17. Zhotovitel je na základě písemného pokynu objednatele povinen provést práce, které nebyly obsaženy v původních zadávacích podmínkách, respekt, projektové dokumentaci a které jsou potřebné pro provedení plánovaných stavebních prací, a to i v případě, kdy jejich nezahrnutí do původních zadávacích podmínek respekt, projektové dokumentace, bylo zaviněno objednatelem. Změny ceny díla se řídí ustanovením čl. V odst. 4. Tato povinnost trvá i v případě, kdy se strany nedohodnou na konkrétním znění textu dodatku smlouvy.

## **VIII.**

### **Stavební deník**

1. Stavební deník bude na stavbě veden ode dne zahájení stavebních prací, a to způsobem dle zákona č. 183/2006 Sb., stavební zákon a vyhl. č. 499/2006 Sb., o dokumentaci staveb. Během pracovní doby musí být stavební deník na stavbě trvale přístupný pro objednatele. Denní záznamy budou čitelné a objednatel je bude podepisovat způsobem stanoveným v zápisu na první straně stavebního deníku. Vyhotovují se jeden originál a dvě kopie. Originál a druhá kopie stavebního deníku budou při předání díla předány objednateli výměnou za předání prvních kopií deníku, které si v průběhu realizace stavby po jejich podepsání vytrhl TDS.

2. Zápisy ve stavebním deníku nejsou změnou této smlouvy.

## IX. Přijímání díla

1. Dílo bude v případě potřeby přijímáno po částech.
2. Zhotovitel vyzve objednatele prokazatelným způsobem k předání a převzetí ukončené části díla. Přijímací řízení se uskuteční v místě stavby. Obě smluvní strany se dohodly, že přijímací řízení bude zahájeno nejpozději do 3 pracovních dnů od převzetí výzvy zhotovitele objednatelem.
3. Dokončené dílo bude předáváno zhotovitelem a přebíráno objednatelem písemným zápisem. Součástí předání budou zejména následující doklady v rozsahu odsouhlaseném se zadavatelem.
  - dokumentace skutečného provedení stavby v jednom par + 1x elektr.
  - geodetické zaměření stavby ve třech písemných vyhotoveních a 1 x elektronicky. Součástí geodetického zaměření díla bude zakreslení stavby do platné katastrální mapy,
  - doklady o prokázání kvality díla, předepsané zkoušky, revize...,
  - veškeré atesty, prohlášení o shodě a certifikáty na použité materiály a výrobky (po dohodě s objednatelem lze nahradit čestným prohlášením zhotovitele),
  - stavební deník,
  - doklady o likvidaci odpadů,
  - doklady o předání dotčených inženýrských sítí jejich správcům,
  - doklady o předání dotčených pozemků jejich vlastníkům,
  - seznam subdodavatelů podílejících se na realizaci předmětu smlouvy.
4. Nedodání uvedených dokladů je důvodem k nepřevzetí dokončeného díla či části díla.
5. Drobné stavební vady a nedodělky, které nebrání užívání díla ke stanovenému účelu, jsou důvodem, pro který by objednatel mohl převzetí díla odmítnout.
6. V případě zjištění vad a nedodělků při přijímacím řízení, budou tyto vady sepsány v zápise o předání a převzetí díla a tamtéž bude dohodnuta lhůta k jejich odstranění. Nedojde-li k dohodě o lhůtě k odstranění vad či nedodělků, bude tato lhůta 5 pracovních dnů od přijímacího řízení. O odstranění vad bude sepsán mezi smluvními stranami zápis. Nedojde-li k odstranění vad či nedodělků v uvedené lhůtě, může tyto odstranit objednatel sám či prostřednictvím třetí osoby na náklady zhotovitele.
7. Práce, které budou další činnostmi zakryty, nebo se stanou nepřístupnými, prověří objednatel bez zbytečného odkladu od výzvy zhotovitele ve stavebním deníku, nejpozději do 3 kalendářních dnů od této výzvy. V případě, že se na tuto výzvu objednatel bez závažných důvodů nedostaví, může zhotovitel pokračovat v provádění díla, po předchozím písemném upozornění objednatele a dostatečném a průkazném zdokumentování kvality předmětných prací.
8. Pokud bude objednatel požadovat dodatečné odkrytí těchto prací, je zhotovitel povinen tento požadavek splnit.
9. V případě, že se prokáže nedodržení technických parametrů díla, je zhotovitel povinen na vlastní náklady odstranit zjištěné vady. V



případě, že zhotovitel dodržel technické parametry díla, náklady na dodatečné odkrytí uhradí objednatel.

10. V případě, že zhotovitel k takovému prověření kvality objednatele nepozve, má objednatel právo žádat odkrytí zakrytých částí stavby na náklady zhotovitele, který je povinen tyto práce provést.

11. Zhotovitel odpovídá za vady, které má dílo v době jeho předání. Za vady, které se projeví po odevzdání díla, odpovídá zhotovitel jen tehdy, když byly způsobeny porušením jeho povinnosti.

12. Zhotovitel neručí za vady způsobené užíváním stavby jiným způsobem, než pro jaký byla zhotovena nebo pokud byla udržována nevhodným způsobem.

## **X. Záruční doba**

1. Záruční doba dohodnutá smluvními stranami činí 60 měsíců a počíná dnem převzetí díla bez vad a nedodělků.

2. Zárukou za jakost přejímá zhotovitel závazek, že dílo bude mít vlastnosti uvedené v projektové dokumentaci, stavebním povolení, technických normách a dalších dokumentech podle této smlouvy a v souladu s obecně závaznými právními předpisy, které se na provádění díla vztahují, vyjma běžného opotřebení.

3. Záruční doba materiálů a výrobků, které se stanou součástí díla, u nichž výrobce, ČSN či právní předpis stanoví kratší dobu životnosti, než je dohodnutá záruční doba, končí dnem uplynutí takto stanovené lhůty životnosti.

4. Reklamovat musí objednatel písemně u zhotovitele. V reklamaci objednatel uvede popis vady, jak se projevuje, jakým způsobem požaduje vadu odstranit nebo zda požaduje finanční náhradu. Zhotovitel je povinen se k reklamaci vyjádřit do pěti dnů ode dne, kdy ji obdržel.

5. Zhotovitel započne s odstraňováním reklamované vady do 5 dnů ode dne doručení písemného oznámení o vadě, pokud se smluvní strany nedohodnou jinak. V případě havárie započne zhotovitel s odstraněním vady bezodkladně, tj. do 48 hodin od jejího oznámení, pokud se strany nedohodnou jinak. Zhotovitel odstraní reklamované vady v technologicky nejkratším termínu. Není-li vada odstraněna ve stanovené lhůtě, může ji objednatel odstranit sám či prostřednictvím třetí osoby na náklady zhotovitele.

6. O předání a převzetí opravené reklamované vady stran sepiší zápis.

7. Zhotovitel bude respektovat právo SFDI na zajišťování veškerých podkladů a údajů nutných pro kontrolu hospodárného, účelného a efektivního nakládání s účelově poskytnutým Příspěvkem.

## XI. Sankce

1. Smluvní strany se dohodly, že neplnění závazků obou smluvních stran podléhá následujícím sankcím:
  - a ) V případě prodlení s úhradou faktury je objednatel povinen zaplatit zhotoviteli smluvní pokutu ve výši 0,05 % z dlužné částky za každý den prodlení.
  - b ) Za každý započatý den s prodlením v termínech či lhůtách dle čl. IV této smlouvy zaplatí zhotovitel objednateli smluvní pokutu ve výši 0,5 % z ceny díla bez DPH.
  - c ) Za každý započatý den prodlení se splněním termínu uvedeného v zápise z kontrolního dne, ve stavebním deníku nebo harmonogramu prací zaplatí zhotovitel objednateli smluvní pokutu ve výši 2 000,- Kč.
  - d ) Zhotovitel zaplatí objednateli smluvní pokutu za prodlení s termínem odstranění vad a nedodělků uvedených v zápisu o předání a převzetí díla a to 2 000,- Kč za každou vadu nebo nedodělek a za každý započatý den prodlení.
  - e ) V případě prodlení s termínem odstranění reklamovaných vad v průběhu záruční doby je zhotovitel povinen zaplatit objednateli smluvní pokutu ve výši 2 000,- Kč za každý započatý den prodlení, f ) V případě nedodržení ostatních ustanovení smlouvy o dílo je sjednána smluvní pokuta ve výši 1000,- Kč za každý případ a den prodlení s odstraněním nedostatku povinnou stranou, g ) V případě prodlení se zahájením prací dle odsouhlaseného harmonogramu je zhotovitel povinen zaplatit objednateli smluvní pokutu ve výši 3 000,-Kč za každý započatý den prodlení.
2. Vznikne-li v důsledku porušení závazku jedné smluvní strany (na který byla sjednána smluvní pokuta) straně druhé škoda, má tato nárok i na náhradu škody.
3. Strany se dohodly, že smluvní pokutu je objednatel oprávněn započítat proti pohledávce zhotovitele.
4. Splatnost smluvních pokut se stanoví ve lhůtě 30 dnů po obdržení daňového dokladu (faktury) s vyčíslením smluvní pokuty.

## XII. Odstoupení od smlouvy

1. Obě smluvní strany mají možnost od smlouvy odstoupit pouze v případě, že druhá strana závažným způsobem porušila své smluvní či zákonné povinnosti. Objednatel je dále oprávněn odstoupit od této smlouvy, je-li zhotovitel v úpadku, či zhotovitel vstoupil do likvidace.
2. Objednatel je oprávněn od této smlouvy odstoupit i v případě, kdy přes jeho upozornění je zřejmé, že dílo nebude řádně dokončeno v dohodnutém termínu nebo je zhotovitel v prodlení se zahájením stavebních prací o více jak tři týdny.
3. V případě, že objednatel odstoupí od smlouvy z jakéhokoliv

sjednaného či zákonem stanoveného důvodu, má právo na úhradu veškerých prokazatelných škod, které mu v důsledku neplnění smluvních povinností zhotovitele vznikly. Odstoupení od smlouvy nemá vliv na vznik a trvání nároku na dohodnuté sankce.

4. Záruky za provedené práce a předané části díla v případě odstoupení od smlouvy začínají běžet dnem předčasného ukončení smlouvy, pokud nebude písemně dohodnuto jinak.

5. Objednatel je oprávněn odstoupit od této smlouvy o dílo, pokud by zhotovitel překročil termín realizace předmětu díla nebo jeho části o více jak o 90 dní.

6. Zhotovitel prohlašuje, že se před uzavřením smlouvy nedopustil v souvislosti se zadávacím (či výběrovým) řízením sám, nebo prostřednictvím jiné osoby žádného jednání, jež by odporovalo zákonu, směrnicím objednatele, nebo dobrým mravům nebo by zákon obcházelo, zejména že nenabízel žádné výhody osobám, podílejícím se na zadání veřejné zakázky, na kterou s ním objednatel uzavřel smlouvu a, a že se zejména ve vztahu k ostatním uchazečům nedopustil žádného jednání narušujícího hospodářskou soutěž.

### **XIII.**

#### **Ostatní ujednání**

1. Při dočasném nebo definitivním zastavení prací na díle z příčin na straně objednatele zaplatí objednatel zhotoviteli skutečně vynaložené náklady.

2. Zhotovitel se zavazuje, že po celou dobu plnění svého závazku z této smlouvy bude mít na vlastní náklady sjednáno pojištění odpovědnosti za škodu způsobenou jím či dodavatelem třetí osobě s minimální pojistnou částkou pojištění odpovědnosti za škodu způsobenou třetím osobám ve výši min. 5 mil. Kč.

3. Zhotovitel je povinen předat objednateli úředně ověřenou kopii pojistné smlouvy na požadované pojištění při podpisu této smlouvy vč. potvrzení pojišťovny, že bylo zhotovitelem uhrazeno pojistné (s uvedením období, na které bylo pojistné zapláceno). Objednatel je kdykoli v průběhu platnosti této smlouvy oprávněn písemně požadovat platnou úředně ověřenou kopii pojistné smlouvy a potvrzení pojišťovny dle předchozí věty, které je zhotovitel povinen objednateli předat nejpozději do 15 dnů od doručení objednatelovy výzvy.

Smluvní strany se dohodly na vyloučení aplikace:

a) ust. § 545 občanského zákoníku co se týče zvyklostí a zavedené praxe stran,

b) ust. § 558 odst. 2 občanského zákoníku ohledně obchodních zvyklostí,

c) ust. § 564 věty za středníkem týkající se sjednané právní formy

právního jednání,

d) ust. § 1740 odst. 3 občanského zákoníku, tzn., že odpověď s dodatkem nebo odchylkou, která podstatným způsobem nemění podmínky nabídky, není přijetím nabídky,

e) ust. § 1995 odst. 2 upravující prominutí dluhu,

f) ust. § 1895 až 1900 občanského zákoníku týkající se postoupení smlouvy.

4. Zhotovitel označí staveniště podle platných předpisů a objednatel umožní zhotoviteli umístění tabulí se jménem zhotovitele na dohodnutém místě staveniště.

5. Změny této smlouvy mohou být provedeny pouze formou písemných dodatků, které budou platné jen budou-li potvrzené a podepsané oprávněnými zástupci obou smluvních stran. Zhotovitel bere na vědomí, že objednatel je veřejným zadavatelem dle zákona o veřejných zakázkách a jako takový je omezený v provádění jakýchkoliv změn této smlouvy.

6. Dle § 2e) zákona č. 320/2001 Sb., o finanční kontrole, je zhotovitel osobou povinnou spolupůsobit při výkonu finanční kontroly.

7. Tento smluvní vztah se řídí právem ČR. Strany smlouvy se dohodly, že pro řešení sporů z této smlouvy je místně příslušný Okresní soud v Pelhřimově, respekt. Krajský soud v Českých Budějovicích.

8. Tato smlouva je vyhotovena ve 2 provedeních, z nichž každé má platnost a závaznost originálu a po jejich podpisu oprávněnými zástupci smluvních stran obdrží zhotovitel i objednatel 1 vyhotovení.

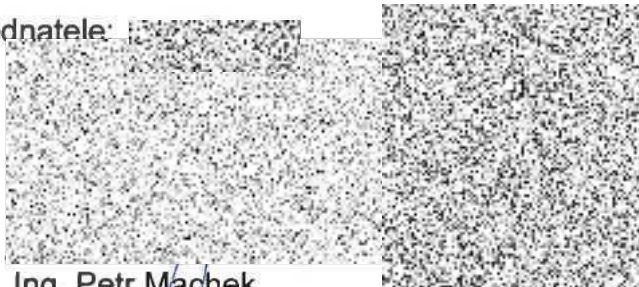
9. Práva a závazky, které pro smluvní strany ze smlouvy vyplývají, přecházejí na jejich případné právní nástupce.

13. Vklad smlouvy do registru smluv zajistí objednatel.

V Humpolci, dne: 19.2.2024

V Pelhřimově, dne: 9.2.2024

Za objednatele:



Ing. Petr Machek  
starosta města

Za zhotovitele:



Ing. Martin Beran  
místopředseda představenstva  
AGOS stavební a.s. Pelhřimov



Martin Hendrych  
2. místopředseda města

# REKAPITULACE STAVBY

Kód: 240103  
Stavba: Opěrná zeď a oplocení hřiště Světlice

KSO:  
Místo: Světlice

CC-CZ:  
Datum:

Zadavatel:  
Město Humpolec

IČ:  
DIČ:

Uchazeč:  
AGOS stavební a.s. Pelhřimov

IČ: 46679626  
DIČ: CZ46679626

Projektant:

IČ:  
DIČ:

Zpracovatel:

IČ:  
DIČ:

Poznámka:

Cena bez DPH 966 200,00

DPH základní	Sazba daně	Základ daně	Výše daně
	21,00%	966 200,00	202 902,00
DPH snížená	15,00%	0,00	0,00

Cena s DPH v CZK 1 169 102,00

Projektant

Zpracovatel

Datum a podpis:

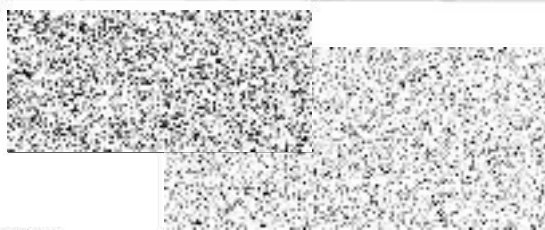
Razítko

Datum a podpis:

Razítko

Objednavatel

Uchazeč



Datum a podpis:

Razítko

Datum a podpis:

Razítko

# REKAPITULACE OBJEKTŮ STAVBY A SOUPISŮ PRACÍ

Kód: 240103

**Stavba:** Opěrná zeď a oplocení hřiště Světlice

Místo: Světlice

Datum:

Zadavatel: Město Humpolec

Projektant:

Uchazeč: AGOS stavební a.s. Pelhřimov

Zpracovatel:

Kód	Popis	Cena bez DPH [CZK]	Cena s DPH [CZK]
<b>Náklady z rozpočtů</b>		<b>966 200,00</b>	<b>1 169 102,00</b>
01	Oplocení	76 400,00	92 444,00
02	Opěrná zeď	850 000,00	1 028 500,00
03	VRN	39 800,00	48 158,00

# KRYCÍ LIST SOUPISU PRACÍ

Stavba:

Opěrná zeď a oplocení hřiště Světlice

Objekt:

01 - Oplocení

KSO:

Místo:

Světlice

CC-CZ:

Datum:

Zadavatel:

Město Humpolec

IČ:

DIČ:

Uchazeč:

AGOS stavební a.s. Pelhřimov

IČ:

46679626

DIČ:

CZ46679626

Projektant:

IČ:

DIČ:

Zpracovatel:

IČ:

DIČ:

Poznámka:

<b>Cena bez DPH</b>			<b>76 400,00</b>
	<b>Základ daně</b>	<b>Sazba daně</b>	<b>Výše daně</b>
DPH základní	76 400,00	21,00%	16 044,00
DPH snížená	0,00	15,00%	0,00
<b>Cena s DPH</b>	<b>v CZK</b>		<b>92 444,00</b>

Projektant

Zpracovatel

Datum a podpis:

Razítko

Datum a podpis:

Razítko

Objednavatel

Uchazeč

Datum a podpis:

Razítko

Datum a podpis:

Razítko

# SOUPIS PRACÍ

Stavba:

Opěrná zeď a oplocení hřiště Světlice

Objekt:

01 - Oplocení

Místo:

Světlice

Datum:

Zadavatel:

Město Humpolec

Projektant:

Uchazeč:

AGOS stavební a.s. Pelhřimov

Zpracovatel:

PČ	Typ	Kód	Popis	MJ	Množství	J.cena [CZK]	Cena celkem [CZK]
<b>Náklady soupisu celkem</b>							<b>76 400,00</b>
D	HSV		Práce a dodávky HSV				76 400,00
D	2		Zakládání				16 758,00
1	K	275313611	Základové patky z betonu tř. C 16/20	m3	4,200	3 990,00	16 758,00
	VV		0,5*0,5*0,8*21		4,200		
D	3		Svislé a kompletní konstrukce				46 586,00
2	K	338171123	Osazování sloupků a vzpěr plotových ocelových	kus	21,000	595,00	12 495,00
3	M	55342243Ra	sloupek plotový 1200/48x1,5mm	kus	21,000	400,00	8 400,00
4	K	34840114R	Montáž oplocení z pletiva s napínacími dráty	m	33,000	393,00	12 969,00
5	M	31327506	pletivo drátěné plastifikované se čtvercovými oky 50/2,5 mm v 1200mm	m	33,000	235,00	7 755,00
6	K	348401350	Rozvinutí, montáž a napnutí napínacího drátu na oplocení vč dodávky	m	96,000	15,00	1 440,00
7	K	348942143R	Ostatní pomocný materiál pro montáž oplocení	kpl	1,000	3 527,00	3 527,00
D	998		Přesun hmot				13 056,00
8	K	998232111	Přesun hmot pro oplocení v do 10 m	t	13,600	960,00	13 056,00



# KRYCÍ LIST SOUPISU PRACÍ

Stavba:

Opěrná zeď a oplocení hřiště Světlice

Objekt:

02 - Opěrná zeď

KSO:

Místo: Světlice

CC-CZ:

Datum:

Zadavatel:

Město Humpolec

IČ:

DIČ:

Uchazeč:

AGOS stavební a.s. Pelhřimov

IČ:

46679626

DIČ:

CZ46679626

Projektant:

IČ:

DIČ:

Zpracovatel:

IČ:

DIČ:

Poznámka:

<b>Cena bez DPH</b>				<b>850 000,00</b>
		<b>Základ daně</b>	<b>Sazba daně</b>	<b>Výše daně</b>
DPH základní		850 000,00	21,00%	178 500,00
DPH snížená		0,00	15,00%	0,00
<b>Cena s DPH</b>		<b>v CZK</b>		<b>1 028 500,00</b>

Projektant

Zpracovatel

Datum a podpis:

Razítko

Datum a podpis:

Razítko

Objednavatel

Uchazeč

Datum a podpis:

Razítko

Datum a podpis:

Razítko

# SOUPIS PRACÍ

Stavba:

Opěrná zeď a oplocení hřiště Světlíce

Objekt:

02 - Opěrná zeď

Místo:

Světlíce

Datum:

Zadavatel:

Město Humpolec

Projektant:

Uchazeč:

AGOS stavební a.s. Pelhřimov

Zpracovatel:

PČ	Typ	Kód	Popis	MJ	Množství	J.cena [CZK]	Cena celkem [CZK]
<b>Náklady soupisu celkem</b>							<b>850 000,00</b>
D	HSV		Práce a dodávky HSV				802 212,40
D	1		Zemní práce				181 074,53
1	K	121151103	Sejmutí ornice plochy do 100 m <sup>2</sup> tl vrstvy do 200 mm strojně	m <sup>2</sup>	54,900	88,50	4 858,65
	vv		(0,5+7,5+8+2+3+4+2+4+4+1,6)*1,5		54,900		
2	K	122251101	Odkopávky a prokopávky nezapažené v hornině třídy těžitelnosti I skupiny 3 objem do 20 m <sup>3</sup> strojně	m <sup>3</sup>	54,900	425,00	23 332,50
	vv		(0,5+7,5+8+2+3+4+2+4+4+1,6)*1,5*1		54,900		
3	K	132251251	Hloubení rýh nezapažených š do 2000 mm v hornině třídy těžitelnosti I skupiny 3 objem do 20 m <sup>3</sup> strojně	m <sup>3</sup>	17,800	1 171,50	20 852,70
	vv		35,6*1*0,5		17,800		
4	K	162751117	Vodorovné přemístění přes 9 000 do 10000 m výkopku/sypaniny z horniny třídy těžitelnosti I skupiny 1 až 3	m <sup>3</sup>	42,740	421,80	18 027,73
	vv		54,9*0,2+54,9+17,8-35,6-35,6*0,15		42,740		
5	K	167151101	Nakládání výkopku z hornin třídy těžitelnosti I skupiny 1 až 3 do 100 m <sup>3</sup>	m <sup>3</sup>	42,740	231,00	9 872,94
6	K	171152501	Zhutnění z hornin soudržných nebo nesoudržných násypů	m <sup>2</sup>	54,900	14,00	768,60
7	K	171201221	Poplatek za uložení na skládce (skládkovné) zeminy a kamení kód odpadu 17 05 04	t	79,069	394,99	31 231,46
	vv		42,74*1,85		79,069		
8	K	171251201	Uložení sypaniny na skládky nebo meziskládky	m <sup>3</sup>	42,740	29,40	1 256,56
9	K	175111201	Obsypání objektu nad přilehlým původním terénem sypaninou bez prohození, uloženou do 3 m ručně	m <sup>3</sup>	35,600	1 353,00	48 166,80
	vv		35,6*1*1		35,600		
10	K	181311103	Rozproštění ornice tl vrstvy do 200 mm v rovině nebo ve svahu do 1:5 ručně	m <sup>2</sup>	36,600	336,00	12 297,60
	vv		(0,5+7,5+8+2+3+4+2+4+4+1,6)*1		36,600		
11	K	181411131	Založení parkového trávníku výševem pl do 1000 m <sup>2</sup> v rovině a ve svahu do 1:5	m <sup>2</sup>	36,600	32,90	1 204,14
12	M	00572410	osivo směs travní parková	kg	1,300	148,42	192,95
	vv		39,003900390039*0,03333 Přepočtené koeficientem množství		1,300		
13	K	181912112	Úprava pláně v hornině třídy těžitelnosti I skupiny 3 se zhutněním ručně	m <sup>2</sup>	35,600	73,50	2 616,60
	vv		35,6*1		35,600		
14	K	19000000R	Vytyčení trasy inženýrských sítí	kpl	1,000	6 395,30	6 395,30
D	2		Zakládání				50 934,14
15	K	211971110	Zřízení opláštění žeber nebo trativodů geotextilií v rýze nebo zářezu sklonu do 1:2	m <sup>2</sup>	71,200	34,50	2 456,40
	vv		35,6*2		71,200		
16	M	69311081	geotextilie netkaná separační, ochranná, filtrační, drenážní PES 300g/m <sup>2</sup>	m <sup>2</sup>	81,880	34,50	2 824,86
	vv		71,2*1,15 Přepočtené koeficientem množství		81,880		
17	K	212572121	Lože pro trativody z kameniva drobného těženého	m <sup>3</sup>	8,900	1 700,00	15 130,00
	vv		35,6*0,5*0,5		8,900		
18	K	212755214	Trativody z drenážních trubek plastových flexibilních D 100 mm bez lože	m	40,400	75,00	3 030,00
	vv		35,6+8*0,6		40,400		
19	K	271532212	Podsyp pod základové konstrukce se zhutněním z hrubého kameniva frakce 16 až 32 mm	m <sup>3</sup>	4,404	2 180,00	9 600,72
	vv		35,6*1,2*0,1+1,2*1,1*0,1		4,404		
20	K	273313611	Základové desky z betonu tř. C 16/20	m <sup>3</sup>	4,576	3 910,00	17 892,16
	vv		35,6*0,1*1,1+1,2*1,1*0,5		4,576		
D	3		Svislé a kompletní konstrukce				496 080,00

PČ	Typ	Kód	Popis	MJ	Množství	J.cena [CZK]	Cena celkem [CZK]
21	K	348215121	Plot z gabionů šířky přes 0,5 m výšky do 1,5 m	m3	34,450	14 400,00	496 080,00
	vv		(0,5+7,5+8+2+3+4+2)*(1*0,5+1*0,5)		27,000		
	vv		(4+4+0,6)*(1*0,5+0,5*0,5)		6,450		
	vv		1		1,000		
	vv		Součet		34,450		
	D	5	Komunikace pozemní				16 216,20
22	K	564950413	Podklad z asfaltového recyklátu plochy do 100 m2 tl 150 mm	m2	94,500	171,60	16 216,20
	vv		21*4,5		94,500		
	D	9	Ostatní konstrukce a práce, bourání				2 103,00
23	K	966071721	Bourání sloupků a vzpěr plotových ocelových do 2,5 m odřezáním	kus	6,000	118,00	708,00
24	K	966071822	Rozebrání oplocení z drátěného pletiva se čtvercovými oky v přes 1,6 do 2,0 m	m	15,000	93,00	1 395,00
	D	998	Přesun hmot				55 804,53
25	K	998011001	Přesun hmot pro budovy zděné v do 6 m	t	147,436	378,50	55 804,53
	D	PSV	Práce a dodávky PSV				47 787,60
	D	711	Izolace proti vodě, vlhkosti a plynům				40 192,60
26	K	711161215	Izolace proti zemní vlhkosti nopovou fólií svislá, nopek v 20,0 mm, tl do 1,0 mm	m2	66,900	245,00	16 390,50
	vv		27*2		54,000		
	vv		8,6*1,5		12,900		
	vv		Součet		66,900		
27	K	711161383R	Dodávka a montáž ukončení nopové fólie horní lištou r.š 250 mm	m	35,600	345,00	12 282,00
28	K	711491272	Provedení doplňků izolace proti vodě na ploše svislé z textilií vrstva ochranná	m2	66,900	114,00	7 626,60
29	M	69311068	geotextilie netkaná separační, ochranná, filtrační, drenážní PP 300g/m2	m2	76,935	34,90	2 685,03
	vv		66,9*1,15 *Přepočtené koeficientem množství		76,935		
30	K	998711201	Přesun hmot procentní pro izolace proti vodě, vlhkosti a plynům v objektech v do 6 m	%	389,830	3,10	1 208,47
	D	741	Elektroinstalace - silnoproud				7 595,00
31	K	741371001R	Demontáž a zpětná montáž sloupu veřejného osvětlení	kus	1,000	7 595,00	7 595,00

# KRYCÍ LIST SOUPISU PRACÍ

Stavba:

Opěrná zeď a oplocení hřiště Světlice

Objekt:

03 - VRN

KSO:

Místo: Světlice

CC-CZ:

Datum:

Zadavatel:

Město Humpolec

IČ:

DIČ:

Uchazeč:

AGOS stavební a.s. Pelhřimov

IČ:

46679626

DIČ:

CZ46679626

Projektant:

IČ:

DIČ:

Zpracovatel:

IČ:

DIČ:

Poznámka:

<b>Cena bez DPH</b>			<b>39 800,00</b>
	Základ daně	Sazba daně	Výše daně
DPH základní	39 800,00	21,00%	8 358,00
DPH snížená	0,00	15,00%	0,00
<b>Cena s DPH</b>	<b>v CZK</b>		<b>48 158,00</b>

Projektant

Zpracovatel

Datum a podpis:

Razítko

Datum a podpis:

Razítko

Objednavatel

Uchazeč

Datum a podpis:

Razítko

Datum a podpis:

Razítko

# SOUPIS PRACÍ

Stavba:

Opěrná zeď a oplocení hřiště Světlice

Objekt:

03 - VRN

Místo:

Světlice

Datum:

Zadavatel:

Město Humpolec

Projektant:

Uchazeč:

AGOS stavební a.s. Pelhřimov

Zpracovatel:

PČ	Typ	Kód	Popis	MJ	Množství	J.cena [CZK]	Cena celkem [CZK]
----	-----	-----	-------	----	----------	--------------	-------------------

## Náklady soupisu celkem

**39 800,00**

D	VRN	Vedlejší rozpočtové náklady					39 800,00
1	K	030001000	VRN	%	9 266,666	3,00	27 800,00
2	K	0302	Geodetické vytýčení a činnost geodeta během výstavby	kpl	1,000	6 000,00	6 000,00
3	K	0304	Geodetické zaměření řešených objektů po dokončení díla	kpl	1,000	6 000,00	6 000,00