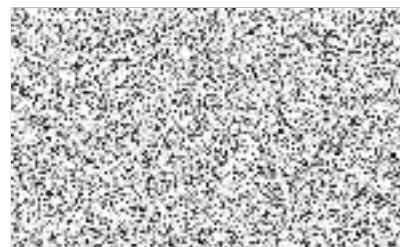


# Pojistná smlouva

## č. 8080225217



Smluvní strany:

**ČSOB Pojišťovna, a. s., člen holdingu ČSOB**

se sídlem Masarykovo náměstí 1458, Zelené Předměstí

53002 Pardubice, Česká republika

IČO: 45534306, DIČ: CZ699000761

zapsaná v obchodním rejstříku u Krajského soudu Hradec Králové, oddíl B, vložka 567

(dále jen pojistitel)

 [www.csobpoj.cz](http://www.csobpoj.cz)

pojistitele zastupuje: Ing. Kateřina Marková, account manager

a

**Město Tachov**

se sídlem / místem podnikání Hornická 1695

34701, Tachov

IČO: 00260231

Administrativní registr ekonomických subjektů

(dále jen pojistník)

pojistníka zastupuje: Mgr. Petr Vrána, starosta

uzavírají

tuto pojistnou smlouvu podle zákona č. 89/2012 Sb., občanský zákoník, ve znění pozdějších předpisů  
(dále jen „občanský zákoník“).

## **Článek I. Úvodní ustanovení**

1. Nedílnou součástí pojistné smlouvy jsou Všeobecné pojistné podmínky - obecná část VPP OC 2014 (dále jen "VPP OC 2014") stejně jako další pojistné podmínky uvedené v této pojistné smlouvě.
2. Není-li touto pojistnou smlouvou dále výslovně sjednáno jinak, je pojištěným v jednotlivých pojištěních sjednaných touto pojistnou smlouvou:
  - a) v jakémkoliv pojištění majícím charakter pojištění věci nebo jiného majetku vždy vlastník věci či jiného majetku, na něž se pojištění sjednané touto pojistnou smlouvou vztahuje, k okamžiku počátku pojištění,
  - b) ve všech ostatních pojištěních:

**Město Tachov**  
Hornická 1695  
34701, Tachov  
IČO: 00260231

Pokud jsou některá pojištění sjednána ve prospěch dalších pojištěných, jsou tito uvedeni u konkrétního předmětu pojištění.

3. Není-li touto pojistnou smlouvou dále výslovně sjednáno jinak, je oprávněnou osobou ve všech pojištěních sjednaných touto pojistnou smlouvou:
  - a) pojištěný, pokud nejde o případ uvedený v bodu b)
  - b) pojistník v pojištění cizího pojistného nebezpečí, splní-li podmínky stanovené občanským zákoníkem.
4. Není-li touto pojistnou smlouvou dále výslovně dohodnuto jinak, sjednávají se všechna pojištění sjednaná touto pojistnou smlouvou s následující pojistnou dobou:

**Počátek pojištění:** 25.01.2024 00:00 hodin

**Konec pojištění:** Pojištění se sjednává na dobu neurčitou.

## **Článek II.**

### **Pojistnou smlouvou sjednaná pojištění a jejich rozsah**

#### **1. Pojištění strojů**

V souladu s článkem I. pojistné smlouvy se toto pojištění řídí také Všeobecnými pojistnými podmínkami - zvláštní část Pojištění strojů VPP STR 2014 (dále jen "VPP STR 2014"), které jsou nedílnou součástí a přílohou této pojistné smlouvy. Dále se toto pojištění řídí také Doplnkovými pojistnými podmínkami - Pravidla zabezpečení proti odcizení DPP PZK 2014 (dále jen „DPP PZK 2014“), které jsou také nedílnou součástí a přílohou této pojistné smlouvy.

**Ujednává se, že výluka pod písmenem b) a c) odst. 3 čl. VI VPP STR 2014 se nepoužije a dále se ujednává, že odstavec 4. čl. VI VPP STR 2014 se doplňuje o písmena d) a e) následujícího znění:**

**d) součástech nebo příslušenství předmětu pojištění, které se vyměňují při změně pracovního úkonu nebo proto, že podléhají rychlému opotřebení (např. formy, matrice, razidla, ryté a vzorkované válce, řezné nástroje).**

**e) na součástech nebo příslušenství předmětu pojištění, kterými jsou hadice, těsnění, pásy, pneumatiky, řemeny, lamely, lana, řetězy, žáruvzdorné vyzdívky a obložení, trysky hořáků, drtící nástroje drtících strojů.**

**Spoluúčast se sjednává ve výši 20 000 Kč.**

**Limit pojistného plnění ve výši 200 000 Kč je horní hranicí pojistného plnění pojistitele za pojistné události nastalé na součástech a příslušenství pojištěných dle tohoto odstavce v každém jednom roce trvání účinnosti této pojistné smlouvy.**

V návaznosti na výluky uvedené ve VPP STR 2014, článku VI, se dále pojištění nevztahuje na jakékoli ztráty, škody, nároky, náklady nebo výdaje jakékoli povahy, uhrazené nebo vynaložené přímo či nepřímo v souvislosti s:

- a) jakoukoliv přenosnou chorobou nebo obavou z jejího přenosu nebo hrozbou (ať už skutečnou nebo vnímanou) přenosu jakékoli choroby bez ohledu na příčinu jejího vzniku nebo událost, která k přenosu choroby, obavě z jejího přenosu nebo hrozbě přenosu choroby přispěla současně nebo v jakémkoliv jiném pořadí,
- b) jakýmkoliv přijatými nebo nepřijatými opatřeními k prevenci, potlačení, zmírnění následků v souvislosti s písm. a) tohoto odstavce.

Přenosná choroba je každá nemoc, která se může přenášet pomocí jakékoli látky nebo prostředku, z kteréhokoliv organismu na jiný organismus jestliže:

- a) přenosnou látkou nebo prostředkem je virus, bakterie, parazit nebo jiný organismus nebo jejich varianty, derivace nebo mutace, ať už se považují za živé nebo ne, a
- b) přenos mezi organismy, ať už přímý či nepřímý je realizován mj. vzduchem, tělesnými tekutinami, z nebo na jakýkoliv povrch nebo objekt ve formě tuhé, kapalné nebo plynné a
- c) samotná nemoc, přenosná látka nebo původce přenosu způsobí nebo by mohly způsobit poškození nebo ohrožit lidské zdraví nebo životní podmínky lidí nebo způsobí nebo by mohly způsobit nebo ohrožit poškození, zhoršení kvality, ztrátu hodnoty, prodejnost nebo ztrátu možnosti užívání majetku nebo jakoukoliv ztrátu možnosti podnikání.

## ROZSAH POJIŠTĚNÍ

předmět pojištění: <b>1. stroj, strojní zařízení, příslušenství</b>	místo pojištění: ČR	vlastnictví předmětu pojištění: vlastní i cizí	pojistná hodnota: nová cena
Specifikace předmětu <b>Kolový traktor VALTRA N155EA, rok výroby 2023, včetně čelního nakladače ALO VALTRA G5M (nakladač/vidlice) a ochranného rámu Forest Meri, identifikační číslo 002/23</b>			
<b>Pojištění se sjednává pro případ negativního působení pojistných nebezpečí:</b>	<b>horní hranice pojistného plnění (Kč):</b>	<b>Limit pojistného plnění na všechny pojistné události v pojistném roce (Kč)</b>	<b>spoluúčast:</b>
Základní pojištění	4 083 000		20 000 Kč
FLEXA	4 083 000		20 000 Kč
Povodeň nebo záplava	4 083 000		20 000 Kč
Doplňková živelní nebezpečí	4 083 000		20 000 Kč
Vodovodní škoda	4 083 000		20 000 Kč
Odcizení	4 083 000		20 000 Kč
Pojištění skel	4 083 000	100 000 Kč	5 000 Kč

předmět pojištění: <b>2. stroj, strojní zařízení, příslušenství</b>	místo pojištění: ČR	vlastnictví předmětu pojištění: vlastní i cizí	pojistná hodnota: nová cena
Specifikace předmětu <b>Vyvážecí vlek s hydraulickou rukou s drapákem Pfanzelt P17, rok výroby 2023</b>			
<b>Pojištění se sjednává pro případ negativního působení pojistných nebezpečí:</b>	<b>horní hranice pojistného plnění (Kč):</b>	<b>spoluúčast:</b>	
Základní pojištění	2 886 000	20 000 Kč	
FLEXA	2 886 000	20 000 Kč	
Povodeň nebo záplava	2 886 000	20 000 Kč	
Doplňková živelní nebezpečí	2 886 000	20 000 Kč	
Vodovodní škoda	2 886 000	20 000 Kč	
Odcizení	2 886 000	20 000 Kč	
<p><i>Odchylně od kódů stupně zabezpečení Z 29, Z21 a Z24, čl. III, DPP PZK 2014 se pro předmět pojištění „Vyvážecí vlek“ ujednává, že pojistitel poskytne pojistné plnění až do výše 5 násobků limitů pojistného plnění stanoveného v DPP PZK 2014 pro výše uvedené kódy stupně zabezpečení a to za následujících podmínek zabezpečení:</i></p> <p><i>1) Vyvážecí vlek bude připojen k tažnému vozidlu.</i></p> <p><i>2) V případě, že bude vlek v areálu odpojen od vozidla, musí být umístěn v zabezpečeném oploceném pozemku, minimálně dle kódu zabezpečení Z21 a Z24, DPP PZK 2014, čl. III, tab. 4.</i></p>			

## VÝKLAD POJMŮ

Pojmem **Základní pojištění** se pro účely této pojistné smlouvy rozumí pojištění strojů sjednané pro případ poškození, zničení nebo pohřešování předmětu pojištění, v rozsahu dle čl. II odst. 1. VPP STR 2014.

Pojmem **FLEXA** se pro účely této pojistné smlouvy rozumí pojištění strojů sjednané touto pojistnou smlouvou odchylně od článku VI odst. 2. písm. a) VPP STR 2014 pro případ škodné události způsobené pojistným nebezpečím požár, chemický výbuch, úder blesku, náraz nebo zřícení pilotovaného letícího tělesa, jeho části nebo jeho nákladu.

Pojmem **Povodeň nebo záplava** se pro účely této pojistné smlouvy rozumí pojištění strojů sjednané touto pojistnou smlouvou odchylně od článku VI odst. 2. písm. b) VPP STR 2014 pro případ škodné události způsobené

Číslo pojistné smlouvy: 8080225217

pojistným nebezpečím povodeň nebo záplava.

Pojmem **Doplňková živelní nebezpečí** se pro účely této pojistné smlouvy rozumí pojištění strojů sjednané touto pojistnou smlouvou odchýlně od článku VI odst. 2. písm. c) VPP STR 2014 pro případ škodné události způsobené pojistným nebezpečím víchřice, krupobití, sesouvání půdy, zřícení skal nebo zemin, lavina, pád stromů, stožárů a jiných předmětů, zemětřesení, kouř nebo nadzvuková vlna (aerodynamický třesk).

Pojmem **Vodovodní škoda** se pro účely této pojistné smlouvy rozumí pojištění strojů sjednané touto pojistnou smlouvou odchýlně od článku VI odst. 2. písm. d) VPP STR 2014 pro případ škodné události způsobené pojistným nebezpečím vodovodní škoda.

Pojmem **Odcizení** se pro účely této pojistné smlouvy rozumí pojištění strojů sjednané touto pojistnou smlouvou odchýlně od článku VI odst. 2. písm. e) VPP STR 2014 pro případ škodné události způsobené pojistným nebezpečím odcizení.

Pojmem **Pojištění skel** se pro účely této pojistné smlouvy rozumí, že se pojištění sjednané touto pojistnou smlouvou odchýlně od článku VI odst. 2. písm. f) VPP STR 2014 vztahuje i na škody způsobené na skleněných součástech předmětu pojištění.

---

### Souhrnné limity pojistného plnění:


---

Bez ohledu na jakákoliv jiná ujednání smluvní strany pojistné smlouvy sjednávají, že limit pojistného plnění ve výši **6 969 000 Kč** je horní hranicí pojistného plnění pojistitele z pojištění sjednaných touto pojistnou smlouvou za pojistné události nastalé v každém jednom roce trvání účinnosti dle této pojistné smlouvy a způsobené pojistnými nebezpečími **sesuv půdy, zřícení skal nebo zemin, krupobití, zemětřesení, náraz vozidla, kouř, nadzvuková vlna, pád stromů, stožárů a jiných předmětů, lavina, víchřice**. Tento limit pojistného plnění se vztahuje i na pojištění přerušení nebo omezení provozu z důvodu věcné škody, došlo-li k věcné škodě z příčiny sesuv půdy, zřícení skal nebo zemin, krupobití, zemětřesení, náraz vozidla, kouř, nadzvuková vlna, pád stromů, stožárů a jiných předmětů, lavina, víchřice, je-li v pojistné smlouvě sjednáno. Pokud jsou pojištění s pojistnými nebezpečími vyjmenovanými tímto odstavcem sjednána v čl. II v samostatné části Pojištění vozidel nebo Pojištění přepravovaného nákladu, limit pojistného plnění se na ně nevztahuje.

Bez ohledu na jakákoliv jiná ujednání smluvní strany pojistné smlouvy sjednávají, že limit pojistného plnění ve výši **6 969 000 Kč** je horní hranicí pojistného plnění pojistitele z pojištění sjednaných touto pojistnou smlouvou za pojistné události nastalé v každém jednom roce trvání účinnosti dle této pojistné smlouvy a způsobené pojistnými nebezpečími **povodeň nebo záplava**. Tento limit pojistného plnění se vztahuje i na pojištění přerušení nebo omezení provozu z důvodu věcné škody, došlo-li k věcné škodě z příčiny povodeň nebo záplava, je-li v pojistné smlouvě sjednáno. Pokud jsou pojištění s pojistným nebezpečím záplava, povodeň sjednána v čl. II v samostatné části Pojištění vozidel nebo Pojištění přepravovaného nákladu, limit pojistného plnění se na ně nevztahuje.

## Článek III.

### Hlášení škodných událostí

Vznik škodné události je účastník pojištění podle ustanovení § 2796 občanského zákoníku povinen oznámit pojistiteli na tel.:  nebo na <http://www.csobpoj.cz> nebo na adrese:

ČSOB Pojišťovna, a. s., člen holdingu ČSOB  
Odbor klientského centra  
Masarykovo náměstí 1458, 53002 Pardubice

VÍTOVEC corp. a.s.  
Schwarzova 1847/50  
30100 Plzeň

Číslo pojistné smlouvy: 8080225217

## **Článek IV. Pojistné**

Pojistitel a pojistník sjednávají, že pojistné za všechna pojištění sjednaná touto pojistnou smlouvou je pojistným běžným.

Výše pojistného za jednotlivá pojištění činí:

	<b>Pojištění</b>	<b>Pojistné</b>	<b>Roční pojistné</b>
1.	Pojištění strojů	85 927 Kč	85 927 Kč
	<b>Součet</b>	<b>85 927 Kč</b>	<b>85 927 Kč</b>

**Pojistné** = pojistné za všechna pojištění sjednaná touto pojistnou smlouvou za pojistné období v délce 1 pojistného roku nebo je-li pojištění sjednáno na dobu kratší, tak za pojistné období, které je u takového pojištění rovno pojistné době

**Roční pojistné** = pojistné za všechna pojištění sjednaná touto pojistnou smlouvou za pojistné období v délce 1 pojistného roku

---

### **Splátkový kalendář**

**Placení pojistného** za všechna pojištění sjednaná touto pojistnou smlouvou **se do 25.01.2025 00:00 hodin řídí následujícím splátkovým kalendářem:**

Pojistník je povinen platit pojistné v následujících termínech a splátkách:

<b>Datum splátky pojistného</b>	<b>Splátka pojistného</b>
24.02.2024	85 927 Kč

Pojistné poukáže pojistník na účet ČSOB Pojišťovny, a. s., člena holdingu ČSOB, číslo **180135112/0300** u Československé obchodní banky, a. s., konstantní symbol 3558, variabilní symbol **8080225217**.

Pojistné se považuje za uhrazené dnem připsání na účet ČSOB Pojišťovny, a. s., člena holdingu ČSOB.

Případný rozdíl mezi součtem pojistného a sumou splátek pojistného je způsoben zaokrouhlováním a v celé výši jde na vrub pojistitele.

V dalších pojistných obdobích je splatnost pojistného vždy v následujících dnech a měsících splatnosti (dd.mm.): **25.01.**

Výše pojistného za další pojistné období se řídí splátkovým kalendářem zaslaným pojistníkovi na začátku dalšího pojistného období.

## **Článek V.** **Závěrečná ustanovení**


Správce pojistné smlouvy: Ing. Kateřina Marková

Pojistník pověřil písemnou plnou mocí, předanou pojistiteli před uzavřením této pojistné smlouvy, pojišťovacího makléře **VÍTOVEC corp. a.s., Schwarzova 1847/50, 301 00 Pízeň, IČO: 26367793**, výkonem zprostředkovatelské činnosti v pojišťovníctví týkající se jeho pojistného zájmu. Veškeré právní úkony a jiná sdělení pojistitele týkající se pojištění sjednaného touto pojistnou smlouvou a určená pojistníkovi doručí pojistitel vždy kromě pojistníka také výše uvedenému pojišťovacímu makléři. Pojistník se zavazuje informovat pojistitele písemně o tom, že plná moc jím udělená výše uvedenému pojišťovacímu makléři z jakýchkoliv důvodů zanikla, a to nejdéle do 10 dnů ode dne, kdy se pojistník o důvodu zániku plné moci dozvěděl.

### **1. Elektronická komunikace:**

- 1.1. V souladu s ustanoveními § 562, § 570 a násl. a § 2773 občanského zákoníku, pojistitel a pojistník výslovně deklarují, že veškerá písemná právní jednání týkající se pojištění mohou být učiněna také elektronickými prostředky.
- 1.2. Na žádost pojistníka stvrzenou podpisem pojistné smlouvy, pojistitel a pojistník sjednávají, že právní jednání pojistitele adresovaná účastníkům pojištění a učiněná elektronickou poštou se považují za doručená, bez ohledu na to, zda se s jejich obsahem adresát skutečně seznámil, okamžikem, kdy byla doručena:
  - a) na e-mailovou adresu účastníka pojištění uvedenou v pojistné smlouvě,
  - b) na e-mailovou adresu účastníka pojištění sdělenou prokazatelně pojistiteli kdykoliv v době trvání pojištění,
  - c) do datového prostoru v internetové aplikaci elektronického bankovníctví Československé obchodní banky, a. s., přístupného účastníkovi pojištění z titulu jeho smluvního vztahu s Československou obchodní bankou, a. s., nebo
  - d) do datového prostoru v internetové aplikaci pojistitele "Online klientská zóna" přístupné účastníkovi pojištění na internetové adrese pojistitele "www.csobpoj.cz" z titulu uzavření pojistné smlouvy.

### **2. Speciální ujednání o formě právních jednání týkajících se pojištění:**

- 2.1. V souladu s ustanovením § 1 odst. 2 občanského zákoníku pojistitel a pojistník výslovně sjednávají, že odchylně od ustanovení § 2773 občanského zákoníku mohou být zcela všechna právní jednání týkající se pojištění, bez ohledu na závažnost jejich obsahu a bez ohledu na právní důsledky s právním jednáním související, učiněna účastníky pojištění vedle písemné formy také v některé z následujících forem, respektive některým z následujících způsobů:
  - a) elektronickou poštou formou prostých e-mailových zpráv (tzn. e-mailových zpráv nevyžadujících opatření zaručeným elektronickým podpisem),
  - b) ústně prostřednictvím telefonu; v takovém případě však výhradně prostřednictvím
    - telefonního čísla pojistitele  nebo
    - jiných telefonních čísel pojistitele (nikoliv např. telefonních čísel pojišťovacího zprostředkovatele činného pro pojistitele) zveřejněných a určených pojistitelem k telefonní komunikaci s účastníky pojištění ve věci vzniku, změny či zániku pojištění nebo ve věci šetření škodných událostí, za podmínky, že o telefonních hovorech realizovaných prostřednictvím těchto telefonních čísel je pojistitelem pořizován zvukový záznam, o jehož pořízení je každá osoba volající na tato telefonní čísla hlasovým automatem pojistitele informována před zahájením zaznamenávaného telefonního hovoru,
  - c) elektronickými prostředky prostřednictvím internetové aplikace "Online klientská zóna" (zřízené a provozované pojistitelem a dostupné účastníkovi pojištění na internetové adrese pojistitele [www.csobpoj.cz](http://www.csobpoj.cz)) zabezpečeného internetového přístupu, k němuž účastník pojištění obdržel od pojistitele aktivací klíč (dále také jen "internetová aplikace").

Další ujednání a informace k formě právních jednání a oznámení týkajících se pojištění jsou uvedena ve všeobecných pojistných podmínkách, které jsou součástí této pojistné smlouvy.

### **3. Registr smluv**

- 3.1. Smluvní strany této pojistné smlouvy sjednávají, že povinnost řádně a včas zaslat tuto pojistnou smlouvu a její dodatky (elektronický obraz textového obsahu této smlouvy v otevřeném a strojově čitelném formátu a rovněž stanovená metadata této smlouvy) správci registru smluv k uveřejnění prostřednictvím registru smluv

(dále jen "registru") podle § 5 zákona č. 340/2015 Sb., o zvláštních podmínkách účinnosti některých smluv, uveřejňování těchto smluv a o registru smluv (zákon o registru smluv), ve znění pozdějších předpisů (dále také jen "ZRS"), má pojistník. Předchozí větou není dotčeno právo pojistitele, aby tuto pojistnou smlouvu v registru smluv uveřejnil sám.

- 3.2. Obě dvě smluvní strany této pojistné smlouvy čestně prohlašují a svými podpisy, respektive podpisy svých oprávněných zástupců, výslovně stvrzují, že souhlasí s uveřejněním celého obsahu této pojistné smlouvy a všech informací v ní obsažených, s výjimkou případných osobních údajů třetích fyzických osob odlišných od pojistitele a pojistníka, prostřednictvím registru smluv dle ZRS. Pojistník se dále zavazuje, že před zasláním této pojistné smlouvy k uveřejnění správci registru smluv k uveřejnění prostřednictvím registru smluv zajistí znečitelnění všech případných osobních údajů třetích fyzických osob odlišných od pojistitele a pojistníka.
- 3.3. Pojistník a pojistitel se dále dohodli, že ode dne nabytí účinnosti této pojistné smlouvy a jejích dodatků zveřejněním v registru smluv se účinky sjednaných pojištění, včetně práv a povinností z nich vyplývajících, vztahují i na období od okamžiku sjednaného v této pojistné smlouvě jako počátek pojištění do budoucna.
- 3.4. Právní úprava obsažená v tomto článku odst. 3. pojistné smlouvy (tzn. práva a povinnosti smluvních stran této pojistné smlouvy související s jejím uveřejněním prostřednictvím registru smluv) se použije pouze tehdy, pokud se na tuto pojistnou smlouvu, s ohledem na charakter jejich smluvních stran a s ohledem na obsah této smlouvy, vztahuje povinnost jejího uveřejnění prostřednictvím registru smluv dle ZRS.

#### 4. Prohlášení pojistníka

4.1. **Prohlášení pojistníka, je-li pojistník fyzickou osobou:** Prohlašuji a svým podpisem níže stvrzuji, že:

- a) jsem byl před uzavřením pojistné smlouvy, zcela v souladu s ustanovením čl. 13 a čl. 14 Nařízení Evropského parlamentu a Rady (EU) č. 2016/679 ze dne 27. dubna 2016 o ochraně fyzických osob v souvislosti se zpracováním osobních údajů a o volném pohybu těchto údajů a o zrušení směrnice 95/46/ES (obecné nařízení o ochraně osobních údajů; dále jen "GDPR"), pojistitelem řádně a detailně (co do vysvětlení obsahu a významu všech jeho jednotlivých ustanovení) seznámen s Informacemi o zpracování osobních údajů (tzv. Informačním memorandem);
- b) seznámení s Informačním memorandem za pojistitele provedla právě ta konkrétní fyzická osoba, která za pojistitele podepsala tuto pojistnou smlouvu (příčemž adresátem uvedených informací může být pojišťovací makléř, coby pojišťovací zprostředkovatel zastupující pojistníka);
- c) po seznámení se s Informačním memorandem a před uzavřením pojistné smlouvy mně byl dán naprosto dostatečný časový prostor pro vlastní seznámení se s Informačním memorandem a pro zodpovězení všech mých případných dotazů k Informačnímu memorandu;
- d) beru na vědomí a jsem srozuměn s informací pojistitele o tom, že Informační memorandum je a bude zájemci o pojištění resp. pojistníkovi a jinému účastníku pojištění k dispozici na internetových (webových) stránkách pojistitele na adrese [www.csobpoj.cz](http://www.csobpoj.cz) nebo na vyžádání pojistníka u té konkrétní fyzické osoby, která jménem pojistitele podepsala tuto pojistnou smlouvu, anebo na kterémkoliv obchodním místě pojistitele.

4.2. Prohlašuji a svým podpisem níže stvrzuji, že:

- a) jsem byl před uzavřením této pojistné smlouvy, zcela v souladu s ustanovením § 2774 občanského zákoníku, pojistitelem řádně a detailně (co do vysvětlení obsahu a významu všech jejích jednotlivých ustanovení) seznámen s Infolistem produktu, s Informačním dokumentem o pojistném produktu, s rozsahem pojištění a s všeobecnými pojistnými podmínkami (dále také jen "pojistné podmínky"), které jsou nedílnou součástí této pojistné smlouvy;
- b) jsem byl před uzavřením této pojistné smlouvy podrobně seznámen se všemi vybranými ustanoveními pojistných podmínek zvláště uvedenými v dokumentu „Infolist produktu“, která by mohla být považována za ustanovení neočekávaná ve smyslu ustanovení § 1753 občanského zákoníku, a souhlasím s nimi. Dále prohlašuji, že mé odpovědi na písemné dotazy pojistitele ve smyslu ustanovení § 2788 občanského zákoníku jsou pravdivé a úplné;
- c) seznámení s Informačním dokumentem o pojistném produktu a s pojistnými podmínkami za pojistitele provedla právě ta konkrétní fyzická osoba, která za pojistitele podepsala tuto pojistnou smlouvu (příčemž adresátem uvedených informací může být pojišťovací makléř, coby pojišťovací zprostředkovatel zastupující pojistníka);
- d) po seznámení se s obsahem všech předmluvních a smluvních dokumentů a před uzavřením pojistné smlouvy mně byl dán naprosto dostatečný časový prostor pro vlastní seznámení se s obsahem a



- významem těchto dokumentů a pro zodpovězení všech mých případných dotazů k těmto dokumentům;
- e) před uzavřením pojistné smlouvy mi byly v listinné podobě poskytnuty Informační dokument o pojistném produktu a pojistné podmínky;
- f) jsem v dostatečné době před uzavřením této pojistné smlouvy obdržel od pojišťovacího makléře Záznam z jednání, včetně všech jeho příloh;
- g) v souladu s ustanovením § 128 odst. 1 zákona č. 277/2009 Sb., o pojišťovnictví, ve znění pozdějších předpisů, uděluji pojistiteli souhlas s poskytnutím informací týkajících se pojištění:
- členům skupiny ČSOB, jejichž seznam je uveden na internetových stránkách [www.csob.cz/skupina](http://www.csob.cz/skupina) a
  - ostatním subjektům podnikajícím v pojišťovnictví a zájmovým sdružením či korporacím těchto subjektů.
- 4.3. Pojistník uzavřením této pojistné smlouvy uděluje pojistiteli plnou moc k tomu, aby ve věcech souvisejících s pojištěním sjednaným touto pojistnou smlouvou a zejména v případě pojistné nebo škodné události, jednal jeho jménem, zastupoval ho a požadoval nezbytné informace od orgánů veřejné moci nebo třetích osob, a to včetně možnosti nahlížení do spisů a pořizování výpisů či opisů z nich.
- 4.4. Pojistník čestně prohlašuje a podpisem této pojistné smlouvy pojistiteli pravdivě stvrzuje, že má objektivně existující pojistný zájem na pojištěních sjednávaných touto pojistnou smlouvou, neboť je na jeho straně naplněna některá z níže uvedených skutečností jeho pojistný zájem dokládající:

**a) Majetek, jehož se má pojištění týkat, je**

- ve vlastnictví, spoluvlastnictví (včetně přídatného), společenství jmění či řádné, poctivé a pravé držbě pojistníka;
- sice ve vlastnictví třetí osoby, ale pojistníkovi k němu svědčí některé z věcných práv k cizím věcem (např. věcné břemeno, zástavní právo, zadržovací právo apod.);
- sice ve vlastnictví třetí osoby, ale pojistník oprávněně vykonává jeho správu (např. jako správce či svěřenský správce apod.);
- pojistníkem po právu užíván na základě smlouvy;
- pojistníkem převzat za účelem splnění jeho závazku;
- ve vlastnictví či spoluvlastnictví osob blízkých pojistníkovi;
- ve vlastnictví či spoluvlastnictví právnické osoby, jejíž je pojistník členem či společníkem, členem jejího orgánu nebo tím, kdo právnickou osobu podstatně ovlivňuje na základě dohody či jiné skutečnosti;
- ve vlastnictví či spoluvlastnictví členů či společníků pojistníka, členů jeho orgánů nebo toho, kdo pojistníka podstatně ovlivňuje na základě dohody či jiné skutečnosti;
- určen k zajištění dluhu pojistníka nebo dluhu, jehož je pojistník věřitelem;
- součástí majetkové podstaty (je-li pojistníkem insolvenční správce jednajícím na účet dlužníka) nebo
- ve vlastnictví osob, které tento majetek od pojistníka pořídily.

**b) Finanční ztráty, jichž se má pojištění týkat, hrozí**

- pojistníkovi;
- osobě blízké pojistníkovi;
- právnické osobě, jejíž je pojistník členem či společníkem, členem jejího orgánu nebo tím, kdo právnickou osobu podstatně ovlivňuje na základě dohody či jiné skutečnosti nebo
- členům či společníkům pojistníka, členům jeho orgánů nebo tomu, kdo pojistníka podstatně ovlivňuje na základě dohody či jiné skutečnosti.

**c) Sjednávané pojištění odpovědnosti**

- je pojištěním pojistníkovi odpovědnosti za újmu;
- je pojištěním odpovědnosti za újmu osob blízkých pojistníkovi;
- je pojištěním odpovědnosti za újmu osob, které mohou způsobit újmu pojistníkovi (např. pojištění odpovědnosti zaměstnance za újmu způsobenou pojistníkovi, coby zaměstnavateli);
- je pojištěním odpovědnosti za újmu právnické osoby, jejíž je pojistník členem či společníkem, členem jejího orgánu nebo tím, kdo právnickou osobu podstatně ovlivňuje na základě dohody či jiné skutečnosti;
- je pojištěním odpovědnosti za újmu členů či společníků pojistníka, členů jeho orgánů nebo toho, kdo pojistníka podstatně ovlivňuje na základě dohody či jiné skutečnosti nebo
- je pojištěním odpovědnosti za újmu osoby, která se při plnění závazku pojistníka zavázala provést

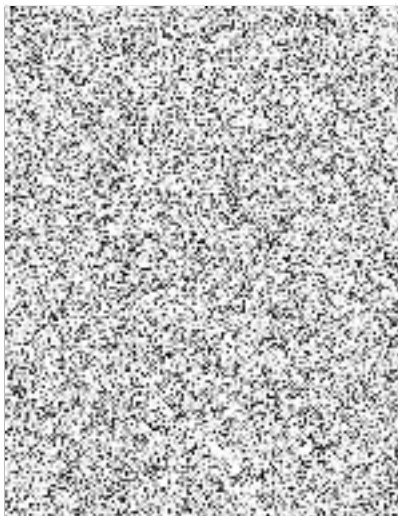
Číslo pojistné smlouvy: 8080225217

určitou činnost samostatně (např. tzv. subdodavatele pojistníka).

5. Vznikne-li v jakémkoliv pojištění věci nebo jiného majetku sjednaném touto pojistnou smlouvou v jednom místě pojištění pojistná událost na více pojištěných předmětech pojištění působením jednoho pojistného nebezpečí, podílí se oprávněná osoba na pojistném plnění pouze jednou, a to nejvyšší ze spoluúčastí sjednaných pro pojištění, v němž pojistná událost nastala. To neplatí, pokud je pro oprávněnou osobu výhodnější podílet se na pojistném plnění všemi dohodnutými spoluúčastmi.
6. Bez ohledu na jakákoliv jiná ujednání této pojistné smlouvy nebo pojistných podmínek, které jsou její nedílnou součástí, pojistitel a pojistník výslovně sjednávají, že je-li pojištěným podnikatel (ať fyzická nebo právnická osoba), pak se všechna pojištění věci či staveb (není-li stavba samostatnou věcí, ale jen součástí jiné věci) sjednaná touto pojistnou smlouvou výše vztahují pouze a jen na ty pojištěné věci či stavby, které jako majetek pojištěného podnikatele jsou v okamžiku vzniku škodné události součástí obchodního závodu pojištěného podnikatele ve smyslu ustanovení § 502 občanského zákoníku. Toto ustanovení se však nepoužije pro pojištění přepravovaných věcí sjednané dle VPP HA 2017.
7. Pojistná smlouva a jí sjednaná pojištění se řídí českým právním řádem.
8. Počet stran pojistné smlouvy bez příloh: 10
9. Přílohy:
  - 1) VPP OC 2014
  - 2) DPP PZK 2014
  - 3) VPP STR 2014
10. Pojistná smlouva je vyhotovena ve 4 stejnopisech shodné právní síly, přičemž jedno vyhotovení obdrží pojistník, jedno makléř a zbývající dvě pojistitel.

V Tachově dne 24.01.2024

.....  
razítko a podpis pojistníka



razítko a podpis pojistitele