

SMLOUVA O DÍLO č. CES-38/2024

uzavřená podle § 2586 a násl. zákona č. 89/2012 Sb., občanského zákoníku, ve znění
pozdějších předpisů (dále jen „občanský zákoník“)

Níže uvedeného dne, měsíce a roku byla uzavřena smlouva o dílo tohoto znění:

I.

Smluvní strany

MEDTEC-VOP, spol. s.r.o.

se sídlem: Brněnská 700/25, 500 06 Hradec Králové

zástupce: Ing. Oldřich Řezníček - ředitel

tel.: [REDACTED]

e-mail: [REDACTED]

IČO: 64791319

DIČ: CZ64791319

Bankovní spojení: [REDACTED]

Číslo účtu: [REDACTED]

osoba oprávněná jednat ve věcech technických [REDACTED]

Registrace : C 9655 vedená u Krajského soudu v Hradci Králové

/dále jen "zhotovitel"/

a

Česká republika - Hasičský záchranný sbor Plzeňského kraje

se sídlem: Kaplířova 9, 320 68 Plzeň

IČO: 70883378

Bankovní spojení: [REDACTED]

Číslo účtu: [REDACTED]

Datová schránka: p36ab6k

tel.: [REDACTED]

fax: [REDACTED]

zastoupená: brig. gen. Ing. František Pavlas, ředitel HZS Plzeňského kraje

kontaktní osoba objednatele: [REDACTED]

/dále jen "objednatel"/

II.

Předmět smlouvy

1. Předmětem této smlouvy je provedení **4-leté revize, kontroly a údržby na bezpečnostní transportní přetlakové plynotěsné komoře s manipulátorem a dvuosém přívěsu nákladním s navijecím zařízením (RZ: [REDACTED] dle Přílohy č. 1, která je nedílnou součástí této smlouvy** (dále jen „předmět smlouvy“ nebo „dílo“).
2. Předmět smlouvy a objem prostředků je blíže specifikován v příloze č. 1 této smlouvy, kterou tvoří cenová nabídka zhotovitele.

3. Touto smlouvou se zhotovitel zavazuje k provedení díla, v rozsahu a kvalitě touto smlouvou a její přílohou č. 1 požadovaném a objednatel se zavazuje řádně dle této smlouvy dokončené dílo převzít a zaplatit zhotoviteli sjednanou cenu podle této smlouvy.
4. Vlastnické právo ke zhotovené věci náleží po celou dobu realizace díla objednateli.

III. Doba a místo plnění díla

1. Místem plnění je provozovna zhotovitele, adresa Brněnská 700/25, Hradec Králové. Zhotovitel se zavazuje dokončit a předat dílo objednateli nejpozději do 15.04.2024 v místě plnění díla.
2. Dílo bude předáno na základě předávacího protokolu, jenž bude podepsán oprávněnými zástupci obou smluvních stran.

IV. Cena díla

1. Smluvní strany sjednávají cenu díla podle této smlouvy ve výši:

Cena za dílo dle čl. II bez DPH:	115 800,00 Kč
DPH ve výši 21 %:	24 318,00 Kč
Celkem s DPH :	140 118,00 Kč

(slovy:stočtyřicettisícstoosmnáctkorunčeských)

2. Sjednaná celková cena díla včetně DPH je cenou nejvýše přípustnou a zahrnuje veškeré náklady zhotovitele spojené s provedením díla.
3. Dojde-li v průběhu realizace této smlouvy ke změně výše sazby DPH, bude tato účtována podle platných předpisů.

V. Platební podmínky

1. Sjednanou cenu díla uhradí objednatel na základě faktury vystavené zhotovitelem do 14ti kalendářních dnů ode dne protokolárního předání a převzetí díla.
2. Faktura bude doručena objednateli nejdéle třetí pracovní den po jejím vystavení.
3. Splatnost faktury je 30 kalendářních dní ode dne doručení objednateli. Faktura se považuje za proplacenou okamžikem odepsání fakturované částky z účtu objednatele ve prospěch účtu zhotovitele, zřízeného na území České republiky, vedeného v CZK a uvedeného v čl. I této smlouvy.

4. Neobsahuje-li faktura povinnou náležitost v souladu se zák. č. 235/2004 Sb., o dani z přidané hodnoty, v platném znění a § 435 občanského zákoníku, nebo dohodnutou náležitost, je objednatel oprávněn fakturu vrátit zhotoviteli. Dnem odeslání vadné faktury přestává běžet lhůta splatnosti a běží od počátku dnem doručení nové faktury.
5. V případě, že faktura bude uhrazena opožděně prokazatelně z důvodů na straně banky, není objednatel po tuto dobu v prodlení s placením faktury.
6. Objednatel prohlašuje, že neposkytne zhotoviteli zálohu.

VI. Záruka a vady díla

1. Objednatel je oprávněn odmítnout převzetí díla pro vady a nedodělky, které brání řádnému užívání díla. Tato skutečnost bude písemně sdělena zhotoviteli. Zhotovitel poskytne objednateli záruku na náhradní díly 12 měsíců ode dne protokolárního předání a převzetí díla.
2. Zhotovitel poskytne objednateli záruku na provedené práce 12 měsíců ode dne protokolárního předání a převzetí díla.
3. Výskyt záručních vad oznámí objednatel zhotoviteli bez zbytečného odkladu po jejich zjištění. Zhotovitel je povinen sdělit objednateli své stanovisko k reklamaci a zároveň s ním dohodne termín a způsob odstranění vad.
4. Na písemné ohlášení vad je zhotovitel povinen zahájit opravu do 2 pracovních dnů ode dne doručení. Oprava musí být dokončena do 15 pracovních dnů, pokud se obě strany nedohodnou jinak, vzhledem k charakteru a rozsahu opravy.

VII. Smluvní sankce

1. Zhotovitel je povinen zaplatit objednateli za nedodržení termínu předání díla smluvní pokutu ve výši 0,05 % z celkové ceny díla, včetně DPH, za každý, i započatý kalendářní den prodlení.
2. Objednatel je povinen zaplatit zhotoviteli při prodlení s úhradou faktury úrok z prodlení ve výši 0,05 % z celkové řádně fakturované částky, včetně DPH, za každý, i započatý kalendářní den prodlení.
3. Za prodlení s odstraněním vad reklamovaných v záruční době v dohodnutých termínech je zhotovitel povinen zaplatit objednateli za každou vadu smluvní pokutu ve výši minimálně 200,- Kč za každý i započatý kalendářní den prodlení.
4. Za prodlení s odstraněním vad a nedodělků zjištěných při předání a převzetí díla je zhotovitel povinen zaplatit objednateli za každou vadu a nedodělek smluvní pokutu ve výši minimálně 200,- Kč za každý i započatý kalendářní den prodlení.

5. Smluvní sankce hradí povinná strana bez ohledu na to, zda a v jaké výši vznikla druhé smluvní straně v této souvislosti škoda, která je vymahatelná v plné výši samostatně vedle smluvní sankce.
6. Smluvní sankce jsou splatné do 30 kalendářních dnů od data, kdy byla povinné straně doručena oprávněnou stranou písemná výzva k jejich zaplacení, a to na bankovní účet oprávněné strany uvedený v písemné výzvě. Bude-li mít povinná smluvní strana námitky k výši nebo důvodu uplatnění smluvní sankce, je povinná vznést námitku nejpozději 3 pracovní dny před splatností smluvní sankce.

VIII. Odstoupení od smlouvy

1. Objednatel a zhotovitel jsou oprávněni odstoupit od smlouvy v souladu s § 2001 a násl. občanského zákoníku.
2. Smluvní strany pokládají za podstatné porušení smlouvy prodlení zhotovitele se splněním předmětu smlouvy ve sjednaném termínu dle čl. III. této smlouvy nebo nedodání předmětu smlouvy v požadované kvalitě dle této smlouvy.
3. Objednatel je oprávněn odstoupit od této smlouvy, jestliže je vůči zhotoviteli zahájeno insolvenční řízení nebo je zhotovitel v úpadku (zákon č. 186/2006 Sb., o úpadku a způsobech jeho řešení (insolvenční zákon), ve znění pozdějších předpisů).

IX. Kontaktní osoby

1. Za objednatele je ve věcech technických oprávněn jednat:



2. Za zhotovitele je ve věcech technických oprávněn jednat:



X. Ostatní ujednání

1. Závazkový vztah založený touto smlouvou se ve věcech výslovně neupravených touto smlouvou řídí občanským zákoníkem.
2. Smlouva nabývá platnosti dnem podpisu obou smluvních stran a účinnosti dnem zveřejnění prostřednictvím registru smluv ve smyslu § 6 odst. 1 zákona č. 340/2015 Sb., o zvláštních podmínkách účinnosti některých smluv, uveřejňování těchto smluv a o registru smluv (zákon o registru smluv), ve znění pozdějších předpisů. Smlouvu lze měnit pouze po dohodě obou smluvních stran, a to oboustranně podepsaným a vzestupně číslovaným dodatkem.

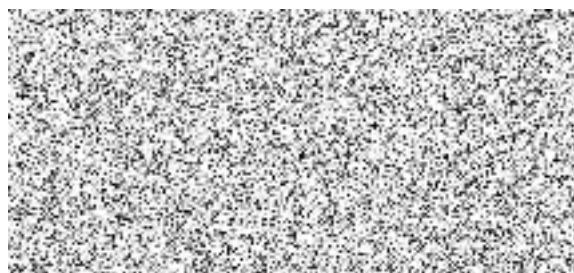
3. Veškeré spory mezi smluvními stranami budou řešeny nejprve smírně. Nebude-li smírného řešení dosaženo, budou spory řešeny v soudním řízení před věcně a místně příslušným českým soudem podle českého právního řádu.
4. Smlouva je sepsána ve dvou stejnopisech, z nichž jeden obdrží objednatel a jeden zhotovitel.
5. Smluvní strany uzavírají tuto smlouvu v souladu se zákonem č. 110/2019 Sb., o zpracování osobních údajů a podle Nařízení Evropského parlamentu a Rady (EU) 2016/679 ze dne 27. dubna 2016 o ochraně fyzických osob v souvislosti se zpracováním osobních údajů a o volném pohybu těchto údajů a o zrušení směrnice 95/46/ES (obecné nařízení o ochraně osobních údajů).
6. Přílohou této smlouvy je:

Příloha č. 1 – „Rozpis revizí, kontrol a údržby 4-leté revize na bezpečnostní transportní přetlakové plynotěsné komoře s manipulátorem a dvousém přívěsu nákladním s navíjecím zařízením“.

V Plzni dne



za objednatele
brig. gen. Ing. František Pavlas
ředitel HZS Plzeňského kraje



.....
za zhotovitele
Ing. Oldřich Řezníček
ředitel MEDTEC-VOP, spol. s.r.o.

**Rozpis revizí, kontrol a údržby 4-leté revize na bezpečnostní transportní
přetlakové plynotěsné komoře s manipulátorem a dvouosém přívěsu
nákladním s navijecím zařízením.**

Úkony shodné s 2-letou* revizí a navíc:

Vnitřní revize a zkouška těsnosti:

- vyčištění tlakové nádoby vně i uvnitř, odstranění případných usazenin a nápeků
- zjištění a vizuální posouzení stavu tlakové nádoby na zevní i vnitřní straně, včetně všech hrdel a výstroje
- kontrola pojistných ventilů vzrůstem přetlaku v tlakové nádobě
- kontrola provozních manometrů-srovnáním s kontrolním manometrem
- demontáž celého vnitřního zařízení
- naplnění tlakové nádoby vodou
- zvýšení tlaku do maximálního pracovního přetlaku
- zkouška těsnosti (15 minut stálý tlak, po vyrovnání teplot)
- vypuštění vody a úplné vysušení nádoby
- zpětná montáž vnitřního zařízení

* 2-letá revize:

Elektrorevize:

- elektrorevize příslušenství tlakové nádoby
- elektrorevize příslušenství přívěsu

Kontrola mechanických částí a úplnosti zařízení:

- kontrola kompletnosti výbavy přívěsu
- kontrola funkčnosti celého natahovacího systému
- kontrola navijáku, funkčnost, kontrola případného poškození lana, promazání
- kontrola funkčnosti, vyčištění a promazání všech pohyblivých částí přívěsu
- kontrola čitelnosti a nepoškozenosti výrobních štítků

Provozní revize:

- celkový stav tlakové nádoby
- celkový stav bezpečnostní výstroje, regulačních uzavíracích a blokovacích zařízení, měřících přístrojů jejich signalizačních zařízení
- kontrola vedení předepsané dokumentace
- kontrola způsobu provozu, zejména možných překročení přípustných provozních stavů
- kontrola čitelnosti a nepoškozenosti výrobních štítků
- kontrola nulových hodnot stupnice manometru a to včetně manometru s dálkovým přenosem
- kontrola nulových hodnot stupnice teploměru a to včetně teploměru s dálkovým přenosem
- průchodnost pojistných ventilů
- průchodnost a těsnost vypouštěcích ventilů
- promazání pohyblivých mechanických částí uvnitř tlakové nádoby
- promazání ozubů uzávěru tlakové nádoby
- kontrola provozních manometrů-srovnáním s kontrolním manometrem
- kontrola provozních teploměrů-srovnáním s kontrolním teploměrem

V ceně 2-leté revize jsou zahrnuty i pravidelné revize přívodního kabelu k transportní přetlakové plynotěsné komoře, který musel být v souladu s ČSN 33 1600 ed.2 zaříděn do skupiny s revizní lhůtou 6 měsíců. Tento kabel bude zasílán uživatelem prostřednictvím České pošty k revizi do sídla firmy MEDTEC-VOP, spol. s r.o., který jej po provedení revize zašle zpět.