




Smlouva o dodávce vody a odvádění odpadních vod č.2010810-0/00003

uzavřená v souladu s ustanovením § 8 odst. 16 a 17 zákona č. 274/2001 Sb., o vodovodech a kanalizacích pro veřejnou potřebu a o změně některých zákonů (zákon o vodovodech a kanalizacích), v platném znění a vyhláškou č. 428/2001 Sb., kterou se provádí zákon č. 274/2001 Sb., o vodovodech a kanalizacích pro veřejnou potřebu a o změně některých zákonů (zákon o vodovodech a kanalizacích), v platném znění.

I. Smluvní strany :

DODAVATEL:	ODBĚRATEL:	zákaznický účet č.: 8000163875
Vodovody a kanalizace Břeclav, a.s.	Základní škola a Mateřská škola Břeclav, Kpt. Nálepky 7, příspěvková organizace	
se sídlem: Ulice: Čechova Č.p. 1300	se sídlem: Ulice: Kpt. Nálepky Č.p. 	
Část obce: Břeclav Č.o.: 23	Část obce: Charvátská Nová Ves Č.o.: 7	
Obec: Břeclav PSČ: 69002	Obec: Břeclav PSČ: 69006	
Stát: Česká republika	Stát: Česká republika	
IČ: 49455168 Plátce DPH - DIČ: CZ49455168	IČ: 63434504	
zapsaný v obchodním rejstříku vedeném: Krajský soud v Brně, oddíl B, vložka 1176	zapsaný v obchodním rejstříku vedeném: Krajský soud v Brně, Pr 1975	
zastoupený (jméno): Milan Vojta, MBA, M.A. funkce: ředitel společnosti	zastoupený (jméno): Mgr. Jitka Šaierová (funkce): osoba oprávněná podpisovat smlouvy zastoupený právnickou osobou: Název:	
Kontaktní údaje platné ke dni podpisu smlouvy: Tel: 519 304 611 E-mail: info@vak-bv.cz Web: www.vak-bv.cz Číslo účtu dodavatele:  (dále jen "Dodavatel")	sídlo: IČ: (dále jen "Odběratel")	

Adresa pro doručování:

Základní škola a Mateřská škola Břeclav, Kpt. Nálepky 7, příspěvková organizace

Ulice: **Kpt. Nálepky** Č.p.: Č.o.: **7**
Část obce: **Charvátská Nová Ves** Obec: **Břeclav** Stát: **Česká republika**
Dodací pošta **69006 Břeclav 6**
Tel: **538 717 100** Mobil: E-Mail: **info@kptnalepky.cz**

II. Předmět smlouvy

Předmětem smlouvy je úprava vztahů mezi dodavatelem a odběratelem při dodávkách vody z vodovodu a při odvádění odpadních vod kanalizací.

Vlastníkem vodovodu a kanalizace je: Vodovody a kanalizace Břeclav, a.s.

Provozovatelem vodovodu a kanalizace jsou Vodovody a kanalizace Břeclav, a.s., IČ: 49455168, se sídlem Břeclav, Čechova 1300/23, PSČ 690 02, společnost zapsaná v obchodním rejstříku Krajského soudu v Brně, oddíl B, vložka 1176.

Odběratel prohlašuje, že vlastníkem vodovodní a kanalizační přípojky je: Město Břeclav

Vlastníkem připojené nemovitosti je: Město Břeclav, IČ: 00283061, DIČ: CZ00283061

Určení místa plnění:

Adresa odběru: Evidenční číslo OM: **32743** Technické číslo OM: **3057-391**

Obec: **Břeclav**
Část obce: **Charvátská Nová Ves**
Ulice: **Kpt. Nálepky** Č.p.: **186** Č.o.: **7**
Č.parc.: **386**

Popis nemovitosti :

Počet osob trvale připojených na vodovod a kanalizaci ke dni podpisu smlouvy: 0

III. Dodávka vody

Dodavatel se zavazuje zajistit pro odběratele dodávku vody, za což se odběratel zavazuje hradit dodavateli úplatu (dále jen vodné).

Požadavky na kvalitu pitné vody jsou stanoveny vyhláškou č. 252/2004 Sb.

Doporučené hodnoty pro vápník a hořčík jsou následující:

Vápník 40 mg/l

Hořčík 20 mg/l

Maximální přípustná hodnota pro dusičnany je:

Dusičnany 50 mg/l

Tlakové poměry:

Maximální tlak 0,60 MPa

Minimální tlak 0,15 MPa

Další ukazatele jakosti pitné vody v místě plnění jsou k dispozici na internetových stránkách dodavatele www.vak-bv.cz/o-spolecnosti/rozbory-vody/ nebo v jeho sídle.

Limit množství dodávané vody je dán profilem přípojky a kapacitou vodoměru.

Množství dodané vody bude zjišťováno:

hlavním vodoměrem

Umístění měřidla : **sklep**

Osazení, údržbu a výměnu vodoměru provádí dodavatel. Výměnu vodoměru oznámí odběrateli alespoň 15 dní předem, a to s uvedením dne, kdy výměna proběhne. Odběratel je povinen umožnit dodavateli přístup k vodoměru, chránit vodoměr před poškozením a bez zbytečného odkladu oznámit dodavateli závady v měření. Termín odečtu vodoměru stanoví dodavatel. Pokud není vodoměr v době odečtu pro dodavatele přístupný, je odběratel povinen do 5 dnů ohlásit dodavateli na zvláštním tiskopisu, který na místě zanechá pověřený zaměstnanec dodavatele, přesný stav počítadla vodoměru. Neučiní-li tak odběratel, je dodavatel oprávněn použít jako podklad pro vyúčtování dodávky vody údaj o průměrné dodávce vody za uplynulé období, případně jiný zákonem stanovený způsob. Jakýkoliv zásah do vodoměru bez souhlasu dodavatele je nepřipustný a dodavatel má právo jednotlivé části vodoměru zajistit proti neoprávněné manipulaci. Byla-li nefunkčnost nebo poškození vodoměru způsobena nedostatečnou ochranou vodoměru odběratelem nebo přímým zásahem odběratele vedoucím k poškození vodoměru, hradí újmu a náklady spojené s výměnou vodoměru odběratel.

IV. Odvádění odpadních vod

Dodavatel se zavazuje zajistit pro odběratele odvádění odpadních vod kanalizací a jejich čištění, za což se odběratel zavazuje hradit dodavateli úplatu (dále jen stočné).

Množství odváděné odpadní vody bude stanoveno:

ve stejné výši jako množství vody dodané (odebrané) z vodovodu, a to za předpokladu, že odběratel nebude vypouštět do kanalizace vodu z jiných zdrojů než z vodovodu. Bude-li odběratel vypouštět do kanalizace vodu z jiných zdrojů než z vodovodu, o čemž je povinen dodavatele vyrozumět, zjistí se množství vypouštěných odpadních vod odborným výpočtem ověřeným provozovatelem.

Jestliže odběratel vodu dodanou vodovodem zčásti spotřebuje bez vypuštění do kanalizace a toto množství je prokazatelně větší než 30 m³ za rok, zjistí se množství vypouštěné odpadní vody do kanalizace měřením, je-li instalováno měřidlo. Pokud není instalováno měřidlo, bude množství vypouštěné odpadní vody do kanalizace stanoveno výpočtem. Uplatňovaný způsob výpočtu je k dispozici na internetových stránkách dodavatele, nebo v jeho sídle.

Je-li odběratel povinen platit za odvádění srážkových vod do kanalizace bude jejich množství stanoveno níže uvedeným způsobem.

Množství srážkových vod odváděných do kanalizace:

Druh plochy:	Plocha (m ²)	Odtokový součinitel	Redukovaná plocha (m ²) (plocha krát odtokový součinitel)
A Zastavěné plochy a těžce propustné zpevněné plochy	1 692	0,90	1 523,160
B Zelená střecha 5-10 cm	0	0,60	0,000
C Lehce propustné zpevněné plochy	0	0,40	0,000
D Zelená střecha 11-30 cm	0	0,30	0,000
E Zelená střecha nad 31 cm	0	0,10	0,000
F Plochy kryté vegetací	2 978	0,05	148,900
Součet redukováných ploch			1 672,060
Dlouhodobý srážkový normál (v m/rok)			0,52
Roční množství odváděných srážkových vod Q v m ³ = součet redukováných ploch v m ² krát dlouhodobý srážkový normál v m/rok.			869

z toho:	
Podíl vypočteného množství, který nabývá účinnosti podpisem této smlouvy:	869
Podíl vypočteného množství, který nabude účinnosti dnem, kdy odběrateli bude zákonem stanovena povinnost platit za odvádění všech srážkových vod	0

Roční množství odváděných srážkových vod je součinem celkové redukované plochy a dlouhodobého srážkového normálu.

Množství srážkových vod odváděných do kanalizace se vypočte podle vzorce uvedeného v příloze č. 16 vyhl. č. 428/2001 Sb. na základě dlouhodobého srážkového normálu v oblasti, ze které jsou srážkové vody odváděny do kanalizace, zjištěného u příslušné regionální pobočky Českého hydrometeorologického ústavu a podle druhu a velikosti ploch nemovitostí a příslušných odtokových součinitelů uvedených v příloze č. 16 vyhl. č. 428/2001 Sb.

Kanalizací mohou být odváděny odpadní vody jen v limitech znečištění a v množství stanoveném v kanalizačním řádu. Limit množství odváděné odpadní vody není stanoven. Odběratel byl ovšem výslovně upozorněn na skutečnost, že kapacita kanalizace je omezená a při intenzivních dešťových srážkách může dojít k jejímu zahlcení.

Limity znečištění pro vypouštění odpadní vody jsou stanoveny v kanalizačním řádu. Kanalizační řád je k dispozici v sídle dodavatele a na internetových stránkách dodavatele.

V. Cena a platební podmínky

Cena za dodávku vody (vodné) a za odvádění odpadních vod (stočné) se stanovuje v souladu s platnými právními a cenovými předpisy. Ceny vodného a stočného budou vyhlášeny vždy vyvěšením v sídle dodavatele, na internetových stránkách dodavatele, na místně příslušném obecním nebo městském úřadě a v regionálním tisku.


Zálohové platby za vodné a stočné budou hrazeny do termínu splatnosti uvedeného na příslušném dokladu zaslaném dodavatelem odběrateli následujícím způsobem:

Nesjednáno

Vyúčtování za vodné a stočné (dále jen faktury) budou hrazeny do termínu splatnosti uvedeného na tomto dokladu následujícím způsobem:

Převodní příkaz

Případné přeplatky vrácí dodavatel odběrateli následujícím způsobem:

Převodní příkaz na č. účtu 

Elektronický přenos účetních dokladů: **na emailovou adresu: info@kptnalepky.cz**

Bude-li odběratel v prodlení se zaplacením plnění vyúčtovaných v souladu s touto smlouvou, je povinen zaplatit dodavateli náklady spojené se zasláním výzev k plnění.

VI. Neoprávněný odběr vody a neoprávněné vypouštění odpadních vod

Neoprávněným odběrem vody je ve smyslu § 10 odst. 1 zákona č. 274/2001 Sb. odběr:

- a) před vodoměrem,
- b) bez uzavřené písemné smlouvy o dodávce vody nebo v rozporu s ní,
- c) přes vodoměr, který v důsledku zásahu odběratele odběr nezaznamenává nebo zaznamenává odběr menší, než je odběr skutečný,
- d) přes vodoměr, který odběratel nedostatečně ochránil před poškozením.

Neoprávněným vypouštěním odpadních vod do kanalizace je ve smyslu § 10 odst. 2 zákona č. 274/2001 Sb. vypouštění:

- a) bez uzavřené písemné smlouvy o odvádění odpadních vod nebo v rozporu s ní,
- b) v rozporu s podmínkami stanovenými pro odběratele kanalizačním řádem,
- c) přes měřicí zařízení neschválené provozovatelem nebo přes měřicí zařízení, které v důsledku zásahu odběratele množství vypuštěných odpadních vod nezaznamenává nebo zaznamenává množství menší, než je množství skutečné.

Odběratel je povinen nahradit dodavateli ztráty vzniklé neoprávněným odběrem vody a neoprávněným vypouštěním odpadních vod.

Za neoprávněný odběr vody a za neoprávněné vypouštění odpadních vod je dodavatel oprávněn uplatnit vůči odběrateli smluvní pokutu ve výši 50.000,- Kč.

Dodavatel je rovněž oprávněn uplatnit vůči odběrateli smluvní pokutu ve výši 10.000,- Kč v případě, jestliže:

- neumožní dodavateli přístup k měřidlu, prověření stavu měřidla či jeho řádný odečet,
- neumožní dodavateli přístup k místu odběru vzorku odpadní vody,
- bude porušena plomba měřidla,
- odběratel uvede ve smlouvě nesprávné údaje mající vliv na určení výše plnění

Smluvní pokuta je splatná ve lhůtě 10 dnů ode dne jejího vyúčtování.

VII. Ostatní a závěrečná ustanovení

1) Tato smlouva se řídí ustanoveními zákona č. 274/2001 Sb., jeho prováděcích předpisů a zákona č. 89/2012 Sb. občanského zákoníku.

2) Smluvní strany se výslovně dohodly, že za dodávku vody a odvádění odpadních vod skutečně převede dnem uzavření této smlouvy na výše specifikovaném místě plnění je dodavatel oprávněn vyúčtovat odběrateli vodné/stočné ve výši dohodnuté touto smlouvou a odběratel se zavazuje toto vodné/stočné uhradit. Pokud byla dodavatelem již převede dnem uzavření této smlouvy dodána voda/odvedena odpadní voda, činí smluvní strany nesporným, že:

Plnění poskytnuto ode dne: **01.10.2023**

Číslo / stavy měřidel k tomuto datu:

V 29127849 / 4895m³

3) Odběratel se zavazuje sdělit dodavateli písemně změny veškerých skutečností týkajících se předmětu této smlouvy, a to nejpozději do 14 dnů ode dne, kdy taková změna nastala.

4) V souvislosti s ukončením účinnosti této smlouvy, je odběratel povinen umožnit dodavateli provedení konečného odečtu vodoměru, jeho demontáž a poskytnout dodavateli další součinnost potřebnou k ukončení odběru vody a odvádění odpadních vod. Veškeré činnosti související s ukončením odběru vody a odváděním odpadních vod provede dodavatel na náklady odběratele, přičemž je oprávněn požadovat zálohu na provedení těchto činností, a to až do výše předpokládaných nákladů.

5) Smluvní strany se dohodly, že pokud odběratel tuto smlouvu řádně neukončí v souvislosti se změnou vlastnictví připojené nemovitosti (odběrného místa) dohodou s dodavatelem, zaniká tato smlouva ke dni, kdy nový vlastník připojené nemovitosti (odběrného místa) prokáže dodavateli nabytí vlastnického práva k ní a uzavře novou smlouvu o dodávce vody a odvádění odpadních vod k odběrnému místu.

6) Bude-li odběratel v prodlení s placením sjednaného vodného a stočného či s placením sjednaných záloh na vodné a stočné delším než 30 dnů, je dodavatel oprávněn po předchozím oznámení přerušit dodávku vody a odvádění odpadních vod. Dodavatel obnoví dodávku vody a odvádění odpadních vod ihned poté, kdy odběratel dluh zaplatí, a to spolu s náklady spojenými s přerušením a obnovením dodávky vody a odvádění odpadních vod. Dodavatel neodpovídá za škody vzniklé odběrateli v důsledku přerušení dodávky vody a odvádění odpadních vod z důvodu prodlení s úhradou vodného a stočného či záloh na vodné a stočné.

7) Tato smlouva ruší a nahrazuje veškerá předchozí ujednání smluvních stran vztahující se k témuž odběrnému místu.

8) Smlouva se uzavírá na dobu neurčitou, s výpovědní lhůtou 1 měsíce, která počne běžet prvního dne měsíce následujícího po doručení výpovědi.

9) Smlouva je vyhotovena ve dvou stejnopisech, přičemž každá strana obdrží po jednom.

10) Smluvní strany prohlašují, že si smlouvu přečetly, s jejím obsahem souhlasí a na důkaz toho ji podepisují.

11) Smlouvu lze měnit pouze písemnými dodatky. Změna právních předpisů, v důsledku které dojde ke změně ceny plnění poskytovaných dle této smlouvy, nevyžaduje uzavření nové smlouvy či dodatku k ní.

12) Změna trvalého bydliště nebo sídla odběratele, korespondenční adresy a způsobu placení, která bude dodavatelem provedena na základě písemného oznámení či žádosti odběratele, není důvodem k uzavření nové smlouvy.

13) Reklamační řád stanovující rozsah a podmínky odpovědnosti za vady, způsobu a místě jejich uplatnění, včetně nároků vyplývajících z této odpovědnosti, je k dispozici v sídle dodavatele a dále na jeho internetových stránkách.

V Břeclavi dne **06.11.2023**

za dodavatele:

podpis

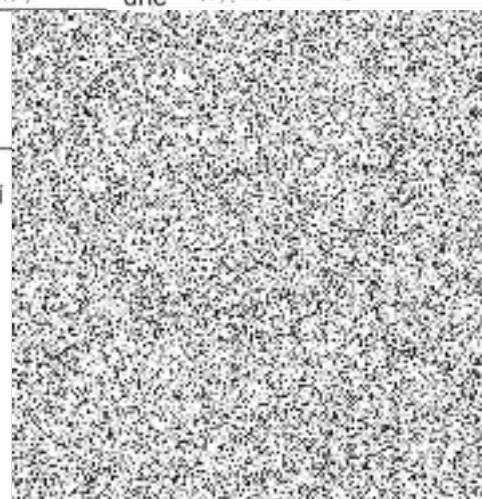
Milan Vojta, MBA, M.A.
ředitel společnosti

V BŘECLAVI dne 17.11.2023

za odběratele:

podpis _____

jméno a příjmení



**Ceník výrobků, výkonů a služeb
platný od 1.1.2024**

Popis	Měrná jednotka	Cena v Kč bez DPH
Voda pitná (vodné) VaK Břeclav	m3	56,50
Voda pitná volný prodej	m3	56,50
Voda pitná předaná (Malešovice, Medlov)	m3	27,35
Voda odpadní (stočné) VaK Břeclav	m3	66,00
Voda odpadní převzatá (Klentnice)	m3	59,60
<u>Odpadní vody:</u>		
Odpadní vody z jímek a septiků do 2000 mg CHSK _{Cr/l}	m3	66,00
Odpadní vody z jímek a septiků nad 2000 mg CHSK _{Cr/l}	1 kg CHSK	32,00
Kaly z čistíren odpadních vod	m3	450,00
<u>Hodinové zúčtovací sazby:</u>		
Za činnost technika	hodina	800,00
Za montážní práce včetně obsluhy strojů	hodina	610,00
Za činnost ostatních pracovníků	hodina	550,00
Za výkony autodílny a ostatních pracovníků	hodina	660,00
<u>Ceny výkonů autodopravy</u>		
Osobní auta	km	18,00
Malá nákladní auta	km	22,00
Avia 75	km	39,00
P V3S	km	220,00
M-B Atego - dílna	km a 15 min.	39,00 165,00
Renault WIDE sklápěč	km a 15 min.	40,00 275,00
MAN, sklápěč	km a 15 min.	30,00 132,00
MAN, nosič nástaveb	km a 15 min.	35,00 132,00
Liaz 110 cisterna, Man MK8 cisterna	km a 15 min.	66,00 200,00
Ifa - autojeřáb	km a 15 min.	55,00 132,00
Vlečka	km	39,00
Traktor Zetor	Mh	660,00
<u>Kanalizační vozidla</u>		
IVECO KAISER, MAN Kaiser	km a 15 min.	48,00 550,00
T 815, MAN-Kroll-Hell	km a 15 min.	48,00 350,00
<u>Stroje pro zemní práce</u>		
rypadlo CAT 428 B, CAT 428C, CAT 432 F2, CAT 432 F, CAT 0432, CAT 428 C	Mh	2 090,00
CAT 303.5E CR, CAT 304.E2 CR, CAT 303.5E CR	Mh	3 300,00
nakladač UNC 061, CAT 262 D3, CAT 0242, Bobcat	Mh	3 300,00
nakladač UN 053.1 (HON)	Mh	700,00

Popis	Měrná jednotka	Cena v Kč bez DPH
vibrační pěch (cena vč.obsluhy)	hodina	600,00
čerpadlo kalové (cena vč.obsluhy)	hodina	1 100,00
Hledač poruch		
všechny typy hledačů vč.obsluhy	hodina	2 000,00
plus za km jízdy	km	22,00
hodinová sazba pracovníka	hodina	550,00
Monitoring kanalizačních sítí		
monitoring kanalizace	hodina	880,00
doprava	km	22,00
zhotovení DVD+protokoly	ks	350,00
Ostatní činnosti a výkony:		
1. Diagnostika kanalizačních sítí kamerou + doprava a hodinová sazba obsluhy	m	35,00
2. Přezkoušení vodoměru + doprava a práce dle skutečnosti		dle skutečných nákladů
3. Výměna vodoměru poškozeného mrazem + doprava a práce dle skutečnosti		dle skutečných nákladů
4. Poplatek za zastavení dodávky vody a) při odběru pouze vodoměru b) při odběru navrtávacího kohoutu		1 000,00 dle skutečných nákladů
5. Znovuobnovení dodávky vody		dle skutečných nákladů
6. Zřízení vodovodní a kanalizační přípojky		dle skutečných nákladů
7. Poplatek za odstavení a znovuzprovoznění kanaliz.přípojky		dle skutečných nákladů
8. Poplatek za nájem hydrantu	den	200,00
9. Poplatek za pronájem kan.těsnícího vaku	den	220,00
10. Zapůjčení mobilního zdroje Torino -paušál provozní náklady technická asistence - paušál + doprava dle typu vozidla	den Mh den	4 000,00 600,00 1 000,00
11. Poplatky za poskytování digitálních dat a) poskytnutí zaměření vodovodu a kanalizace b) medium včetně nahrání dat	započ.km CD	240,00 100,00
12. Podružný vodoměr - montáž vodom.soustavy Podružný vodoměr - demontáž vodom.soustavy Nájem podružného vodoměru		4 820,00 1 495,00 200,00
13. Přirážka ke sklad.ceně spotřebovaného materiálu	%	10,00
14. Zaslání 2. upomínky		124,00
15. Poplatek za výjezd osádky při vymáhání pohledávek		500,00
16. Poskytnutí údajů za jedno odběrné místo		20,00
17. Cena za kopii/výtisk : A4 - jednostranně - oboustranně A3 - jednostranně - oboustranně	ks ks ks ks	10,00 15,00 20,00 30,00

V Břeclavi 22.12.2023

Platnost ceníku od 1.1.2024

Zpracovala:

Předkládá:

Schválil:

