

# Smlouva č. 2672902323 na dodávku služeb

uzavřená podle

platného znění zákona č. 89/2012 Sb., Občanský zákoník, zákona č. 526/1990 Sb., o cenách zákona č. 458/2000 Sb., o podmínkách podnikání a o výkonu státní správy v energetických odvětvích, zákona č. 406/2000 Sb., o hospodaření energií, ve znění pozdějších předpisů a jejich prováděcích vyhlášek

## I. SMLUVNÍ STRANY

České dráhy, a.s.,

Nábřeží L. Svobody 1222, 110 15 Praha 1,

IČO: 70994226 DIČ: CZ70994226,

zapsaná v obchodním rejstříku, vedeném Městským soudem v Praze, oddíl B, vložka 8039,

Regionální správa majetku Praha, Prvního pluku 81, 130 00 Praha 3

Bankovní spojení:

Č. účtů:

Zastoupená:

Kontakt:

Ing. Zdeněk SEDLÁČEK, DBA, ředitel RSM Praha

ve věcech smluvních:

Pavel Trtílek, tel. [REDACTED]

ve věcech technických:

- dodávka tepla a TV:
- dodávka vodné a stočné:
- úklid, elektřina:
- výtahy:

Jana Tichá,  
Marie Balínová,  
Miroslav Gabriel,  
David Maršálek,

ID datové schránky: 7mnrnuu

(dále jen dodavatel)

a

Dopravní a energetický stavební úřad

Nábřeží Ludvíka Svobody 1222, 110 00 Praha 1,

IČO: 19139314,

organizační složka státu,

Bankovní spojení:

Č. účtu:

Zastoupená:

Kontakt:

ID datové schránky: 7mnrnuu

Mgr. Martin KOZÁK, ředitel

Aleš Krupa, [REDACTED] email [REDACTED]

(dále jen odběratel)

## II. PŘEDMĚT SMLOUVY

A. **DODAVATEL SE** v souvislosti s nájmem prostor sloužících k podnikání v administrativní budově ČD, a.s. v Plzni, Purkyňova 22 **ZAVAZUJE**:

1. Dodávat odběrateli tepelnou energii na vytápění a TV, v rozsahu a za podmínek blíže určených v přílohách č. 1a a 1b této smlouvy.
2. Zajistit pro odběratele dodávku vody a odvádění odpadních a srážkových vod, v rozsahu a za podmínek blíže určených v příloze č. 2 této smlouvy.
3. Zajistit pro odběratele úklidové práce, v rozsahu a za podmínek blíže určených v přílohách č. 3a a 3b této smlouvy.

Veškerá korespondence  
na adresu uvedenou  
oznámenou adresou  
zásilky doručit  
od doručitele  
že z...

4. Zajistit pro odběratele sběr, odvoz a likvidaci separovaného a komunálního odpadu v rozsahu a za podmínek blíže určených v příloze č. 4 této smlouvy.
5. Zajistit odběrateli připojení jeho odběrných zařízení k zařízení lokální distribuční soustavy železnice (dále jen LDSŽ) a umožnit mu dodávku elektrické energie z LDSŽ za podmínek blíže určených v příloze č. 5 této smlouvy.  
Provozovatelem LDSŽ je Správa železnic, státní organizace (dále jen SŽ).  
České dráhy, a.s. nejsou přímým distributorem elektrické energie. V souladu se zákonem 235/2004 Sb. budou zajišťovat pouze přeúčtování této komodity uživatelům, kteří jsou nájemci objektu ve vlastnictví Českých drah, a.s.  
České dráhy, a.s., výše ve smlouvě označené jako "dodavatel", jsou jediným smluvním partnerem SŽ pro odběr elektrické energie v objektu (vyjma odběrů složek SŽ) a vůči konečným odběratelům elektrické energie jsou zprostředkovatelem a jako „zprostředkovatel“ jsou uvedeny v příloze č. 5 této smlouvy.
6. Umožnit odběrateli užívání osobních výtahů v rozsahu a za podmínek blíže určených v příloze č. 6 této smlouvy.

#### **B. ODBĚRATEL SE ZAVAZUJE:**

1. Odebírat shora uvedené dodávky a služby a řádně a včas za ně dodavateli platit.
2. Neprodleně nahlásit dodavateli veškeré skutečnosti, event. jejich změnu, které mají vliv na rozúčtování dodaných médií a služeb, jakož i změnu adresy pro doručování.
3. Odběratel se zavazuje, že bez předchozího písemného souhlasu dodavatele nebude provádět žádné technické zásahy do zařízení, ani k němu nepřipojí žádného dalšího odběratele ani jiné odběrné zařízení.
4. Zajišťovat si na své náklady požární ochranu v souladu se zákonem č. 133/1985 Sb. o požární ochraně, ve znění pozdějších předpisů a dle vyhlášky č. 246/2001 Sb. o požární prevenci
5. Zajišťovat si na své náklady likvidaci odpadů, vzniklých z vlastní podnikatelské činnosti.

### **III. PLATEBNÍ PODMÍNKY**

1. Dodavatel bude odběrateli za dodávky a služby dle této smlouvy pravidelně vystavovat a zasílat faktury vč. údaje o DPH (vodné, stočné, úklid atd.) a v případě dodávky tepla a TV příslušné platební kalendáře na zálohové platby vč. údaje o DPH.
2. Platby záloh i konečného vyúčtování poukazuje odběratel dodavateli na účet uvedený na titulní straně smlouvy ve výši, termínech splatnosti a pod VS dle příslušných platebních kalendářů, které jsou součástí jednotlivých příloh, anebo na základě platebních dokladů - faktur. Platební kalendář slouží pro odběratele též jako daňový doklad.
3. V platebním dokladu bude dále obsažena částka pokrývající náklad vzniklý se zajištěním služby ve výši 15 %, vypočtená ze základní částky před zdaněním.
4. Platební doklady - faktury vystavené dodavatelem jsou splatné do 30 dnů od data vystavení faktury dodavatelem. V případě úhrady na základě platebního kalendáře je splatnost uvedena přímo v platebním kalendáři. V případě prodlení s úhradou bude odběrateli účtován úrok z prodlení dle platného znění nařízení vlády č. 351/2013 Sb.
5. V případě porušení podmínek sjednaných touto smlouvou ze strany odběratele či prodlení s úhradou plnění se jedná o odběr v rozporu s touto smlouvou a dodavatel je oprávněn odběrateli omezit nebo přerušit dodávky dle této smlouvy. Opatření bude uplatňováno do úhrady dlužné částky odběratelem nebo do odstranění stavu způsobeného porušením podmínek sjednaných touto smlouvou. Takovéto přerušování dodávek či poskytování služeb z důvodu neplnění smlouvy na straně odběratele je právem dodavatele a nezakládá nárok odběratele na náhradu jakékoliv újmy.

Veškerá korespondence bude odběrateli doručována prostřednictvím datové schránky nebo na adresu uvedenou na titulní straně této smlouvy, případně na poslední písemně oznámenou adresu, či její změnu. **Bude-li odběratel záměrně mařit doručení doporučené zásilky dodavatele** tím, že ji odmítne převzít nebo si ji nevyzvedne v úložní době od doručovatele, popř. neoznámil-li dodavateli jinou doručovací adresu, má se za to, že zásilka je doručena dnem, kdy byla doručovatelem vrácena dodavateli.

#### IV. ZÁVĚREČNÁ USTANOVENÍ

1. Tato smlouva navazuje na **Nájemní smlouvu č. 2677205723 o nájmu prostor** uzavřenou mezi dodavatelem a odběratelem.
2. Tato smlouva nabývá platnosti a účinnosti dnem jejího podpisu poslední smluvní stranou. Smluvní strany současně prohlašují, že jejich práva a povinnosti vyplývající z této smlouvy se řídí jejími jednotlivými ustanoveními již od 01. 01. 2024 v případě, že by k podpisu jedné ze smluvních stran došlo až po tomto datu.
3. Ke změně smlouvy může dojít pouze na základě písemných dodatků uzavřených v listinné podobě, vyjma úpravy ceny za služby o procento míry inflace za předchozí kalendářní rok a úpravy o DPH a s tím související úpravy platebního kalendáře na dodávku tepla a TV a změn cen účtovaných vodárnou za vodné a stočné. Podepsané dodatky vzestupně číslované se dnem jejich uzavření stávají nedílnou součástí této smlouvy.
4. Tato smlouva se uzavírá na dobu neurčitou, kdy každá ze smluvních stran je oprávněna tuto smlouvu vypovědět s výpovědní lhůtou 3 měsíce. Výpověď může dát kterákoliv ze smluvních stran, a to i bez uvedení důvodu. Výpovědní lhůta začne běžet od prvního dne měsíce následujícího po doručení výpovědi druhé straně.
5. Nedílnou součástí této smlouvy jsou:
  - ⇒ Příloha č. 1 – Teplá voda
  - ⇒ Příloha č. 2 – Dodávka vody a odvádění odpadních a srážkových vod
  - ⇒ Příloha č. 3a – Úklid společných a pronajatých prostor - textová část
  - ⇒ Příloha č. 3b – Úklid společných a pronajatých prostor, el.energie, výtahy - tabulková část
  - ⇒ Příloha č. 4 – Sběr, svoz a likvidace odpadu
  - ⇒ Příloha č. 5 – Elektrická energie
  - ⇒ Příloha č. 6 – Užívání výtahů
6. Tato smlouva je vyhotovena ve dvou stejnopisech s platností originálu, z nichž každá ze smluvních stran obdrží po jednom vyhotovení.

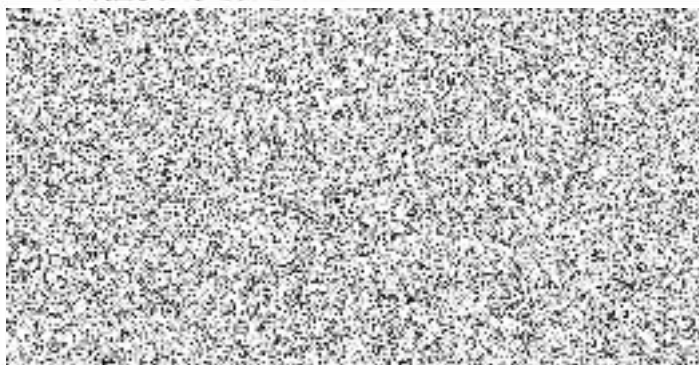
V Praze dne  
Za odběratele:



Mgr. Martin KOZÁK  
ředitel

**DOPRAVNÍ A ENERGETICKÝ  
STAVEBNÍ ÚŘAD**  
nábreží Ludvíka Svobody 1222/12  
110 00 Praha 1  
-6-

V Praze dne 15. 12. 2023



# Příloha č. 1 ke Smlouvě č. 2672902323 na dodávku služeb (dále jen "příloha ke smlouvě")

## Dodávka tepla a TUV

Předmětem přílohy ke smlouvě je dodávka tepla a TUV z výměníku do pronajatých prostor v administrativní budově Českých drah, a.s., Purkyňova 22, Plzeň. SAP 4/245

### Výpočet nákladů

- České dráhy, a.s. (dále jen "ČD") budou odběrateli účtovat spotřebovanou tepelnou energii z celkového množství podlahových ploch (TUV), započitatelných podlahových ploch (vytápění) a z celkových nákladů potřebných na výrobu, rozvod a dodávku tepelné energie. Metodika vychází z vyhlášky MMR č. 269/2015 Sb.

- pronajatá plocha	176,14 m <sup>2</sup>
- vytápěná podlahová plocha	0,00 m <sup>2</sup> - ohřev TUV
- započitatelná plocha	234,97 m <sup>2</sup> – teplo.

### 1. Podmínky dodávky:

- 1.1 ČD se zavazují udržovat stálou dodávku tepelné energie nájemci dle vyhl. MPO č.194/2007 Sb. po dobu topného období. Bude-li předem známa nutnost odstávky zdroje tepla a TUV na delší období oznámí tuto skutečnost nájemci telefonicky.
- 1.2. ČD neodpovídají za poruchy v dodávce tepelné energie, které samy nezavinily, proto nejsou povinny zajišťovat náhradní dodávku tepla a TUV.

### 2. Podmínky odběru:

- 2.1. Odběratel se zavazuje dodržovat všechny obecně platné předpisy týkající se dodávky tepla a TUV.
- 2.2. Bez předchozího písemného souhlasu ČD nesmí odběratel provádět jakékoliv zásahy do topného systému soustavy.
- 2.3. Bez předchozího písemného souhlasu ČD nesmí odběratel k zařízení, které je předmětem dohody, připojit žádného dalšího odběratele ani jiné odběrné zařízení.
- 2.4. Odběratel se zavazuje uhradit ČD škody, které vlastní vinou způsobí na odběrném zařízení.
- 2.5. Odběratel je povinen nahlásit ČD veškeré změny mající vliv na ujednání této přílohy ke smlouvě, a to zejména změny technické povahy.
- 2.6. Aby případná reklamace dodávky tepla a TUV mohla být uznána ode dne písemného nahlášení poruchy, je odběratel povinen hlásit ČD bezodkladně (nejpozději do 2 dnů) všechny závady v dodávkách tepla pro vytápění a dodávkách TUV.

### 3. Cenové ujednání:

- 3.1. Dle předběžné kalkulace bude vystaven předpis záloh na zúčtovací období. Po zohlednění skutečných nákladů bude vystaveno vyúčtování jednou ročně k 30. 4. dle platné legislativy.
- 3.2. ČD provedou vyúčtování skutečných nákladů za teplo a TUV dle vyhl. MMR č. 269/ 2015 Sb.
- 3.3. ČD budou k ceně za dodávku tepla a TUV účtovat DPH.

budova	číslo místnosti dle SAP	místnost	uživatel	pronajatá plocha [ m <sup>2</sup> ]	výška místnosti [ m ]	přepočtený koeficient k výšce stropů	započitatelná podl. plocha [ m <sup>2</sup> ]	
245	2P058	Kancelář	Dopravní a energetický stavební úřad	2672902323	29,26	3,70	1,35	39,61
245	2P057	Kancelář	Dopravní a energetický stavební úřad	2672902323	32,50	3,70	1,35	43,99
245	2P056	Kancelář	Dopravní a energetický stavební úřad	2672902323	37,00	3,70	1,35	50,09
245	2P055	Archiv	Dopravní a energetický stavební úřad	2672902323	15,34	3,70	1,13	17,30
245	2P054	Kancelář	Dopravní a energetický stavební úřad	2672902323	29,04	3,70	1,35	39,31
245	2P053	Kancelář	Dopravní a energetický stavební úřad	2672902323	33,00	3,70	1,35	44,67
				<b>176,14</b>				<b>234,97</b>

## Příloha č. 2 ke Smlouvě č. 2672902323 na dodávku služeb

**Dodávka vody a odvádění odpadních a srážkových vod pro objekt Plzeň, Purkyňova 22**  
číslo odběrného místa: 500009483, 500009478 a 500009484

1. Vodné, stočné a odvod srážkových vod bude vyúčtováno ve vystaveném daňovém dokladu. Fakturace za vodné, stočné a odvod srážkových vod, včetně DPH, bude probíhat na základě sjednaného paušálu průběžně podle došlých daňových dokladů od dodavatelské organizace, které jsou odběrateli u dodavatele k nahlédnutí. Dodavatel bude účtovat cenu danou dodavatelskou organizací. [Dále uvedená cena je poplatná době, ve které byla tato příloha vytvořena a bude se měnit dle změn ceny účtované dodavatelskou organizací. Smluvní strany se dohodly, že kvůli těmto změnám (ceny účtované dodavatelskou organizací), nebudou uzavírat žádný dodatek ke smlouvě, ani měnit nebo upravovat přísl. přílohu, tuto změnu nebude ani dodavatel odběrateli písemně oznamovat, tato změna bude vyplývat z vyúčtování a jeho podkladů.]

**Pro potřeby vyúčtování je stanoven objem vody:**

- |                      |   |
|----------------------|---|
| a) Pitné:            | 126,00 m <sup>3</sup> (paušál dle vyhl. 428/2001 Sb. v platném znění) |
| b) Odpadní:          | dle množství spotřebované vody pitné                                  |
| c) Odpadní srážkové: | 20,38 m <sup>3</sup>  |

**V době uzavření smlouvy je cena**

- |                     |                         |
|---------------------|-------------------------|
| a) Vodného          | 57,52 Kč/m <sup>3</sup> |
| b) Stočného         | 35,63 Kč/m <sup>3</sup> |
| c) Odpadní srážkové | 35,63 Kč/m <sup>3</sup> |

Náměr podružného vodoměru popř. paušál stanovený dle vyhlášky 428/2001 Sb. v platném znění je považován za poměrové číslo. V případě nadspotřeby celého odběrného místa naměřené hlavním vodoměrem, která nevznikne jiným vlivem (např. havárií rozvodu vody), bude tato nadspotřeba rozúčtována mezi konečné odběratele vody v poměru naměřené spotřeby podružným vodoměrem, popř. v poměru paušálů.

2. Dojde-li ke změně podmínek, které mají vliv na stanovení ceny vodného, stočného a odvodu srážkových vod, bude tato příloha upravena.
3. Odběratel nesmí bez souhlasu dodavatele předávat vodu dalším odběratelům.
4. **Dodavatel je oprávněn omezit nebo přerušit dodávku vody:**
  - a) při provádění plánovaných oprav
  - b) z důvodů způsobených živelnými pohromami
  - c) při havárii na vodovodní síti nebo v jiných případech vyvolaných provozní potřebou
  - d) nevyhovuje-li zařízení odběratele nebo způsob odběru předpisům tou měrou, že může ohrozit zdraví, bezpečnost osob nebo majetek, popřípadě způsobit mimořádný pokles nebo kolísání tlaku u jiných odběratelů
  - e) zabraňuje-li odběratel dodavateli v přístupu k přípojce nebo příslušejícímu zařízení
  - f) bylo-li u odběratele zjištěno připojení vodovodní přípojky bez souhlasu dodavatele
  - g) přenechá-li odběratel vodu bez souhlasu dodavatele dalšímu uživateli
  - h) nezaplatil-li odběratel úplaty za odběr vody ve stanoveném termínu
  - i) při omezování nebo jiné úpravě zásobování pitnou vodou vodoхозяйským orgánem
  - j) odebírá-li odběratel vodu k jinému účelu, než bylo sjednáno
5. Dodavatel neodpovídá za škody vzniklé nedostatkem tlaku vody při omezeném zásobování vodou pro poruchu na vodovodu nebo na části vodovodní přípojky, popř. při nedostatku pitné vody, či pro některé další důvody, kdy je dodavatel oprávněn dodávku vody omezit nebo přerušit.
6. Dodavatel není povinen splnit požadavky odběratele na dobu dodávky, množství, tlaku, odlišné kvality vody, které přesahují možnosti dodávky vody stávajícími zařízeními vodovodu. Splnění těchto požadavků si zajistí odběratel vlastním nákladem a vlastním zařízením, po schválení dodavatelem. V případě poruchy na vodovodním řádu ČD, nebude ČD zajišťovat náhradní zásobování vodou, totéž platí i pro kvalitu vody.
7. Při ukončení odběru nebo přerušení odběru vody je odběratel povinen oznámit toto dodavateli nejpozději 30 dnů před vznikem těchto skutečností.

## Příloha č. 3a ke Smlouvě č. 2672902323 na dodávku služeb

### Úklid společných prostor

Předmětem přílohy je specifikace podmínek pro zajišťování úklidových služeb v administrativní budově ČD, a.s. na adrese, Purkyňova 22, 301 00 Plzeň (RE 245).

Přehled místností, užívaných odběratelem v dotčené budově je uveden v příloze č. 3b ke Smlouvě č. 2672902323 – (část tabulková).

Dodavatel se zavazuje zajistit pro odběratele v budově ČD, a.s. Purkyňova 22, 301 00 Plzeň následující služby:

- úklid pronajatých prostor - pouze, je-li odběratelem tato služba požadována (definováno v příloze č. 3b),
- úklid společných prostor (vstupní hala, chodby, WC, schodiště, mezipatra).
- doplňování hygienických prostředků na společná WC (toaletní papír, tekuté mýdlo, papírové ručníky).

Četnost úklidu:

- vynesení odpadkových košů v pronajatých i společných prostorách - 5/T,
- úklid pronajatých prostor - 3/T (pondělí, středa, pátek),
- úklid pronajatých prostor - nonstop pracoviště - 5/T (pondělí - pátek),
- úklid společných WC - 5/T,
- úklid společných prostor mimo WC - 3/T (úterý, čtvrtek, sobota).

Náklady za úklid pronajatých prostor jsou dány rozsahem pronajatých ploch, náklady za úklid společných prostor administrativní budovy budou určeny aktuálním podílem odběratelem pronajatých ploch; obojí viz příloha č. 3b.

Fakturace za výše uvedené služby, včetně DPH, bude probíhat měsíčně podle došlých faktur od firmy, která tyto služby vykonává na základě smlouvy. Dodavatel bude odběrateli účtovat cenu danou provádějící firmou.

Smluvní strany se dohodly, že změny vyvolané změnami obsazenosti objektu, jež budou mít za následek navýšení účtovaného podílu, nebudou důvodem ke změnám smlouvy či dodatků, pokud podíl nepřesáhne 1,5 násobek podílu aktuálního ke dni nabytí platnosti smlouvy. Tyto změny nebudou odběrateli zvlášť oznamovány, ale budou vyplývat z faktury a jejích příloh. Podíl platný ke dni nabytí platnosti smlouvy je uveden v příloze č. 3b.

## Příloha č. 3b) ke Smlouvě č. 2672902323 na dodávku služeb

Přehled místností užívaných odběratelem v administrativní budově ČD, a.s.  
na adrese Purkyňova 22, 301 00 Plzeň  
pro výpočet podílu na nákladech za provoz společných prostor.

uživatel:		Dopravní a energetický stavební úřad					úklid		elektrická energie				výtah
budova	trakt	patro	modul RE	název místnosti	plocha m <sup>2</sup>	počet osob	úklid společných prostor	úklid pronajatých prostor	koefficient užívání pronajaté prostory (dle osob)	koef. podílu - společné prostory (dle užití)	samostatně měřená spotřeba (kWh)	sjednaný paušál za el. zařízení (kWh)	sjednaný paušál (Kč)
245	SB	2	2P053	kancelář	33,00	-	1	1			-	-	
245	SB	2	2P054	kancelář	29,04	-	1	1					
245	SB	2	2P054	archiv	15,34	-	1	1					
245	SB	2	2P056	kancelář	37,00	3	1	1			-	-	
245	SB	2	2P057	kancelář	32,50	2	1	1			-	-	
245	SB	2	2P058	kancelář	29,26	2	1	1			-	-	
			-	-	-	-							
			-	-	-	-							
suma dotčených ploch:					<b>176,14</b>	<b>7</b>	176,14	176,14	-	-	-	-	100,00

stav k: 01.01.2024  
smlouva nájem 2677205723  
**smlouva služby 2672902323**  
č. Pukl 147

## Příloha č. 4 ke Smlouvě č. 2672902323 na dodávku služeb

### Sběr, odvoz a likvidace odpadu

1. Předmětem smlouvy je zajišťování služeb níže specifikovaných v objektech ČD, a.s. RSM Praha. Dodavatel se zavazuje zajistit prostřednictvím vybraných firem pro odběratele následující služby:

- a) Sběr a odvoz komunálního odpadu (kód odpadu: 200301    kategorie O)
- b) Sběr a odvoz separovaného odpadu (kód odpadu: 150102    plast  
150107    sklo  
150101    papír)

#### Přehled svozových míst:

Svozové místo	Počet x objem nádoby	Četnost svozu	Svozová firma
Admin. budova Purkyňova 22, Plzeň	2 x 1100 l 1 x 1100 l Papír 1 x 1100 l Plast 1 x 240 l Sklo	2 x týdně 2 x týdně 1 x týdně 1 x měsíčně	AVE CZ odpadové hospodářství s.r.o.

- 2. Náklady za odvoz odpadu se rozdělí mezi jednotlivé uživatele sběrných nádob na základě procentuelního podílu dle počtu osob. Cena bude stanovena z došlých faktur za likvidaci odpadu.
- 3. Odběratel je povinen informovat dodavatele o změně počtu svých zaměstnanců.
- 4. Fakturace bude prováděna pololetně v závislosti na fakturaci od externích dodavatelů.



## Příloha č. 5 ke Smlouvě č. 2672902323 na dodávku služeb


### Dodávka elektrické energie

1. Předmětem přílohy je specifikace podmínek pro zprostředkování a rozúčtování dodávky elektrické energie v administrativní budově ČD, a.s. na adrese, Purkyňova 22, 301 00 Plzeň (RE 245).
2. Zprostředkovatel bude odběrateli za odběr elektrické energie účtovat:
  - a) Paušální spotřebu, která je stanovena součinem paušální sazby, výměry pronajaté plochy v m<sup>2</sup> a koeficientem definující způsob užívání pronajaté prostory (viz. příloha 3b - sloupec „koeficient způsobu užívané prostory“). Koeficient pro obvyklý způsob využití prostory je vždy roven hodnotě 1. Pro případy s očekávanou menším spotřebou elektrické energie, např. archivy, bude hodnota koeficientu menší než 1, u případů s očekávaným větší odběrem elektrické energie, např. nepřetržitě provozovaná pracoviště, bude hodnota koeficientu vyšší než 1. Případy, kdy koeficient způsobu využití pronajaté prostory nebude roven hodnotě 1, budou považovány za výjimečné a individuálně posuzovány.
  - b) Dále bude zprostředkovatel účtováno odběrateli za odběr elektrické energie podíl spotřebované elektrické energie ve společných prostorách, který je stanoven dle procentního podílu užívané plochy (viz. příloha 3b sloupec „podíl na společně užívaných prostorech v %“).
  - c) Pokud je odběratel vybaven samostatným elektroměrem, bude mu účtována naměřená spotřeba v závislosti na odečtech (viz. příloha 3b – sloupec „samostatně měřená spotřeba v kWh“). Odběratelům se samostatným měřením bude dále účtován podíl spotřebované elektrické energie ve společných prostorách dle odstavce 2b této přílohy.
  - d) Pokud je odběratel vybaven technologickým zařízením provozovaným v závislosti na spotřebě elektrické energie, bude mu zprostředkovatelem účtován sjednaný paušál za spotřebu tohoto zařízení (viz příloha 3b sloupec sjednaný paušál za el.zařízení).
3. Skutečnost, zda a kolik je odběrateli účtováno dle bodů 2a až 2d je uvedena v příloze č. 3b.
4. Zprostředkovatel bude odběrateli rovněž účtovat náklady, respektive podíl na nákladech spojených s připojením na rozvod el.energie.
5. Zprostředkovatel neodpovídá za výkyvy v dodávce elektrické energie vzniklé na zařízení LDSŽ a za případnou škodu vzniklou na odběrných zařízeních odběratele vlivem takových výkyvů.
6. Odběratel je povinen zprostředkovatele neprodleně informovat o všech skutečnostech, které mají vliv na vyúčtování dle odstavce 2 této přílohy.
7. Smluvní strany se dohodly, že nárůst/ponížení účtovaného podílu dle odstavce 2 této přílohy vyvolaný změnami obsazenosti objektu, nebude důvodem ke změnám smlouvy či jejích příloh. Tyto změny nebudou odběrateli zvlášť oznamovány, ale budou vyplývat z faktury a jejích příloh.

# Příloha č. 6 ke Smlouvě č. 2672902323 na dodávku služeb

## Užívání výtahů

### 1. Podmínky používání

- 1.1. Dodavatel umožní odběrateli užívání dvou osobních výtahů v objektu Plzeň, Purkyňova 22.
- 1.2. Dodavatel bude zajišťovat pravidelnou údržbu včetně revizí, dozorčí činnosti, prohlídek a zkoušek a dalších oprav.
- 1.3. Odběrateli je zásah do technologického zařízení výtahu zakázán. Takový zásah je dovolen pouze v nutných případech osobami proškolenými nebo pověřenými.
- 1.4. Odběratel je povinen hlásit provozní nehody a poruchy vzniklé v souvislosti s provozem výtahu kontaktní osobě dodavatele: p. Maršálek, 
- 1.5. Odběrateli je zakázáno přetěžovat výtah či jinak poškozovat kteroukoliv jeho součást.
- 1.6. Odběratel je povinen udržovat pořádek a čistotu na nástupištích i v kleci výtahu.
- 1.7. Odběratel je povinen umožnit zaměstnancům dodavatele, revizním orgánům a servisním pracovníkům přístup k výtahu a k příslušnému technologickému zařízení.

### 2. Cenové ujednání

- 2.1. Dodavatel bude odběrateli fakturovat smluvní paušál za užívání výtahu měsíčně zároveň s fakturací za ostrahu a úklid objektu a za dodávku elektrické energie.
- 2.2. Paušál je stanoven na 100,00 Kč/měs. bez DPH.

