

## SMLOUVA O DÍLO č. 2024/BSO/02/000010-000

Smluvní strany:

### **Vojenská lázeňská a rekreační zařízení, příspěvková organizace**

se sídlem Magnitogorská 1494/12, 101 00 Praha 10 – Vršovice  
zastoupená ředitelem VLL Karlovy Vary I [REDACTED]  
zapsaná u živnostenského odboru Úřadu městské části Praha 10  
IČO: 00000582, DIČ: CZ00000582

Bankovní spojení: [REDACTED]

Kontaktní osoba: [REDACTED]

Adresa pro doručování elektronických daňových dokladů: [podatelna@vlrz.cz](mailto:podatelna@vlrz.cz)  
jako **OBJEDNATEL** (dále jen „objednatel“) na straně jedné  
a

### **Kapoturo s.r.o.**

se sídlem Světova 5231, 180 00 Praha 8  
zapsaná v obchodním rejstříku vedeném Městským soudem v Praze, oddíl C, vložka 376081  
zastoupená [REDACTED]  
IČO: 17754593, DIČ: CZ17754593

Bankovní spojení: [REDACTED]

Kontaktní osoba: [REDACTED]

Adresa pro doručování korespondence: Světova 5231, 180 00 Praha 8  
jako **ZHOTOVITEL** (dále jen „zhotovitel“) na straně druhé

dle § 2586 a násl. zák. č. 89/2012 Sb., občanský zákoník, ve znění pozdějších předpisů (dále jen „občanský zákoník“) uzavírají na veřejnou zakázku **malého rozsahu** „Stavební opravy po havárii vodovodní přípojky“, zadávanou pod systémovým číslem v NEN: N006/24/V00001080, tuto smlouvu o dílo (dále jen „smlouva“):

## **1 Předmět a účel smlouvy**

- 1.1 Zhotovitel se touto smlouvou zavazuje provést na svůj náklad a nebezpečí pro objednatele dílo definované touto smlouvou a objednatel se zavazuje dílo převzít a zaplatit za něj sjednanou cenu.
- 1.2 Dílem se pro účely této smlouvy rozumí **oprava předmětu** díla, přičemž **předmětem** díla se pro účely této smlouvy rozumí místnosti ředitelny, sekretariátu, materiálové účetní a termoterapie v lázeňském hotelu Sadový Pramen, Mlýnské nábřeží 7, Karlovy Vary.
- 1.3 **Opravou předmětu** díla se pro účely této smlouvy rozumí stavební práce blíže specifikované v příloze č.1 a příloze č.2 této smlouvy.
- 1.4 Účelem této smlouvy **je obnova technického stavu havárii zasaženého objektu.**

## **2 Cena za dílo**

- 2.1 Cena za dílo se sjednává jako nejvýše přípustná, a to ve výši 256 568,48 Kč bez DPH (slovy: dvě stě padesát šest tisíc pět set šedesát osm korun českých čtyřicet osm haléřů). V takto stanovené ceně za dílo jsou zahrnuty veškeré náklady zhotovitele související s plněním této smlouvy (např. náklady na dopravu do místa plnění apod.). Tato cena za dílo byla stanovena dle rozpočtu uvedeného v příloze č. 2 této smlouvy.

- 2.2 Cenu za dílo je možné zvýšit pouze na základě písemného dodatku ve smyslu čl. 9.2 této smlouvy.

### **3 Čas a místo plnění**

- 3.1 Zhotovitel bere na vědomí, že provádění díla navazuje na ukončení sanačních prací prováděných na předmětu díla v důsledku havárie; objednatel umožní zhotoviteli přístup k předmětu díla za účelem provádění díla po ukončení provádění sanačních prací; objednatel je povinen písemně informovat zhotovitele o tom, že provádění sanačních prací bylo ukončeno.
- 3.2 Zhotovitel se zavazuje předat objednateli řádně dokončené dílo nejpozději 8 kalendářních týdnů ode dne, kdy objednatel zhotovitele písemně informoval o ukončení provádění sanačních prací.
- 3.3 Místem plnění je LH Sadový Pramen, Mlýnské nábřeží 7, Karlovy Vary.

### **4 Způsob provádění díla**

- 4.1 Zhotovitel provede dílo s potřebnou péčí v ujednaném čase a obstará vše, co je k provedení díla potřeba.
- 4.2 Zhotovitel je povinen vést zkušební a kontrolní záznamy k předmětu plnění dle této smlouvy tak, aby bylo možno prokázat shodu díla s požadavky stanovenými ve smlouvě.
- 4.3 Zhotovitel je povinen provést dílo:
- 4.3.1 s využitím komponentů a dílů nových, nepoužitých.
  - 4.3.2 tak, aby u položek, které jsou označené v příloze č.2 „viz. TZ“ použil materiály barvy a vzoru prokazatelně schválené objednatelem.
  - 4.3.3 tak aby práce prováděné v místnosti termoterapie proběhly, s ohledem na co nejmenší omezení provozu pracoviště, uceleně bez přestávek, vyjma přestávek technologických, a to v termínech předem prokazatelně schválených objednatelem.
- 4.4 Objednatel je oprávněn kontrolovat provádění díla ve smyslu § 2593 občanského zákoníku. Zhotovitel se zavazuje umožnit objednateli tuto kontrolu díla provádět. Za tímto účelem je zhotovitel povinen předložit objednateli veškerou dokumentaci související s prováděním díla, vyžádanou objednatelem, dále je zhotovitel povinen umožnit objednateli vstup do veškerých prostor, ve kterých je dílo prováděno nebo které s prováděním díla souvisejí.
- 4.5 Dílo je provedeno, je-li zhotovitelem dokončeno a objednatelem převzato. Dílo je dokončeno, nevykazuje-li vady, jsou-li k němu všechny doklady a dokumenty nutné k užívání díla (např. zákonem stanovené revizní zprávy) a je-li zhotovitelem předvedena způsobilost díla sloužit svému účelu.
- 4.6 Dokončené dílo zhotovitel předá objednateli nejpozději v termínu, který je uveden v čl. 3.2 této smlouvy, v místě plnění, které je sjednáno v čl. 3.3 této smlouvy. Objednatel požaduje, aby zhotovitel odevzdal dokončené dílo objednateli jako celek, a to včetně:
- 4.6.1 dokladů a dokumentů prokazujících shodu díla s požadavky stanovenými v této smlouvě;

- 4.6.2 dokladů a dokumentů nutných k užívání díla (např. zákonem stanovené revizní zprávy); a
- 4.6.3 dokladů a dokumentů nutných k převzetí díla.
- 4.7 Smluvní strany se dohodly, že objednatel není povinen převzít částečné plnění díla nebo dílo, které není ve smyslu této smlouvy dokončené.
- 4.8 Předání dokončeného díla zhotovitelem objednateli bude provedeno po předchozím projednání a odsouhlasení termínu a konkrétní hodině s kontaktní osobou objednatele. Při předání díla zhotovitelem objednateli bude provedena prohlídka díla a zhotovitelem předvedena jeho způsobilost sloužit svému účelu (dále jen „prohlídka plnění“).
- 4.9 Prohlídku plnění za objednatele provede kontaktní osoba objednatele, přičemž:
- 4.9.1 **není-li dílo** ve smyslu této smlouvy **dokončené**, je **objednatel** po provedené prohlídce **oprávněn odmítnout dílo převzít**. O nepřevzetí plnění bude objednatelem vyhotoven **zápis**, ve kterém objednatel uvede veškeré výhrady, pro které nebylo dílo převzato.
- 4.9.2 **není-li dílo** ve smyslu této smlouvy **dokončené a nevyžije-li objednatel svého práva odmítnout dílo převzít, objednatel dílo převezme s výhradami**. Zhotovitel bere na vědomí, že tak objednatel učiní pouze tehdy, je-li to pro objednatele výhodné. Do okamžiku vypořádání všech výhrad nebude dílo považováno za dokončené.
- 4.9.3 **v ostatních případech objednatel dílo převezme bez výhrad.**
- 4.10 O převzetí díla bude smluvními stranami sepsán protokol o předání a převzetí díla (dále jen „protokol“), který bude obsahovat zejména následující údaje:
- 4.10.1 číslo smlouvy;
- 4.10.2 soupis provedených prací a soupis dílů vmontovaných při provádění díla do předmětu díla, a to po položkách (tj. minimálně v členění rozpočtu);
- 4.10.3 popis stavu díla (tj. zda je dílo dokončené či nikoliv) a zvolený postup jeho převzetí objednatelem, tj. zda je dílo objednatelem převzato dle čl. **4.9.2** této smlouvy (tj. s výhradami) nebo dle čl. **4.9.3** této smlouvy (tj. bez výhrad);
- 4.10.4 podrobný popis veškerých výhrad, je-li dílo převzato objednatelem dle čl. **4.9.2** této smlouvy;
- 4.10.5 datum převzetí díla objednatelem; a
- 4.10.6 podpisy kontaktních osob obou smluvních stran.
- 4.11 Protokol před předáním díla připraví zhotovitel tak, že v něm uvede údaje dle čl. **4.10.1** až čl. **4.10.3** této smlouvy.
- 4.12 Protokol je úplný pouze tehdy, obsahuje-li náležitosti stanovené touto smlouvou. Dílo se považuje za převzaté objednatelem okamžikem podpisu úplného protokolu kontaktní osobou objednatele.

## **5 Platební podmínky**

- 5.1 Nárok na úhradu ceny za dílo objednatelem zhotoviteli vzniká po převzetí díla objednatelem, bylo-li dílo převzato objednatelem bez výhrad, a okamžikem vypořádání všech výhrad, bylo-li dílo objednatelem převzato s výhradami. Úhrada ceny za dílo bude

provedena na základě zhotovitelem vystaveného daňového dokladu (faktury), a to na bankovní účet uvedený na tomto daňovém dokladu (faktuře). **Objednatel neposkytuje zálohy.**

- 5.2 Daňový doklad (faktura) musí obsahovat zejména všechny náležitosti stanovené zák. č. 235/2004 Sb., o dani z přidané hodnoty, ve znění pozdějších předpisů, dále musí daňový doklad (faktura) obsahovat číslo smlouvy, podle které se uskutečňuje plnění. Zhotovitel je povinen v daňovém dokladu (faktuře) cenu za dílo rozepsat po jednotlivých položkách rozpočtu. Součástí daňového dokladu (faktury) je **originál protokolu** podepsaného za objednatele kontaktní osobou objednatele.
- 5.3 Daňový doklad (fakturu) doručí zhotovitel objednateli na doručovací adresu objednatele. Objednatel zaplatí cenu dle daňového dokladu (faktury) nejpozději do **30 dnů** ode dne obdržení tohoto daňového dokladu (faktury).
- 5.4 Za den splnění platební povinnosti se považuje den odepsání ceny dle daňového dokladu (faktury) z účtu objednatele ve prospěch zhotovitele.
- 5.5 Objednatel je oprávněn před uplynutím lhůty splatnosti vrátit daňový doklad (fakturu), který neobsahuje požadované náležitosti, není doložen požadovanými nebo úplnými doklady nebo obsahuje nesprávné cenové údaje. Stanoví-li zhotovitel v daňovém dokladu (faktuře) datum splatnosti v rozporu s touto smlouvou, není tato chyba důvodem pro vrácení daňového dokladu (faktury) a pro další plnění povinností smluvních stran se nebude k tomuto chybně uvedenému údaji přihlížet.
- 5.6 Ve vráceném daňovém dokladu (faktuře) musí objednatel vyznačit důvod vrácení daňového dokladu (faktury). Oprávněným vrácením daňového dokladu (faktury) přestává běžet původní lhůta splatnosti daňového dokladu (faktury) a běží nová lhůta stanovená dle čl. 5.3 této smlouvy ode dne prokazatelného doručení opraveného a všemi náležitostmi opatřeného daňového dokladu (faktury) objednateli.
- 5.7 Budou-li u zhotovitele, coby dodavatele zdanitelného plnění, shledány důvody k naplnění institutu ručení za daň podle § 109 zák. č. 235/2004 Sb., o dani z přidané hodnoty, ve znění pozdějších předpisů, je objednatel oprávněn při úhradě ceny postupovat zvláštním způsobem zajištění daně podle § 109a tohoto zákona.

## **6 Práva z vadného plnění a záruka za jakost**

- 6.1 Práva z vadného plnění se řídí § 2615 a násl. občanského zákoníku.
- 6.2 Zhotovitel uzavřením smlouvy poskytuje záruku za jakost díla. Poskytnutím záruky za jakost zhotovitel přejímá závazek, že dílo nebo jakákoliv jeho část bude po celou záruční dobu způsobilé k užívání, ke kterému je svou povahou určeno, bude plně funkční a že po celou tuto záruční dobu bude mít vlastnosti vyžadované smlouvou.
- 6.3 Zhotovitel poskytuje záruku za jakost v trvání **36 měsíců** (tj. záruční doba činí **36 měsíců**), v níž je objednatel oprávněn zhotoviteli vady oznámit a požadovat jejich odstranění. Záruční doba za jakost počíná běžet ode dne převzetí díla objednatel, bylo-li dílo převzato objednatel bez výhrad, a okamžikem vypořádání všech výhrad, bylo-li dílo objednatel převzato s výhradami.
- 6.4 Záruční doba neběží:
  - 6.4.1 po dobu, po kterou objednatel nemůže dílo, nebo jeho vadou dotčenou část, řádně v plném rozsahu užívat pro jeho vadu, za kterou odpovídá zhotovitel;

- 6.4.2 po dobu, po kterou zhotovitel odstraňuje vady plnění, za které odpovídá zhotovitel a které sice nebrání objednateli v řádném užívání plnění, ale vyskytnou se opakovaně.
- 6.5 Záruční doba neběží vždy ode dne doručení ohlášení vad zhotoviteli až do dne, kdy zhotovitel odevzdá objednateli příslušné plnění nebo jeho část po odstranění vady.
- 6.6 Záruční doba se prodlužuje vždy o dobu, po kterou tato záruční doba podle předchozích ustanovení neběží.

## **7 Smluvní pokuty**

- 7.1 Za nesplnění závazku z této smlouvy se sjednávají následující smluvní pokuty:
- 7.1.1 je-li zhotovitel v prodlení s předáním dokončeného díla objednateli ve lhůtě sjednané v čl. 3.2 této smlouvy, je zhotovitel povinen zaplatit objednateli za každý započatý den prodlení smluvní pokutu ve výši 0,2 % z ceny díla bez DPH, přičemž za poslední den prodlení se považuje den převzetí díla objednatelem, bylo-li dílo převzato objednatelem bez výhrad, anebo okamžik vypořádání všech výhrad, bylo-li dílo objednatelem převzato s výhradami.
- 7.1.2 je-li zhotovitel v prodlení s odstraněním vad díla a vad, na něž se vztahuje záruka, v objednatelem stanovených termínech, je zhotovitel povinen zaplatit objednateli za každý započatý den prodlení smluvní pokutu ve výši 0,2 % z ceny díla bez DPH.
- 7.2 Objednatel uplatní nárok na smluvní pokutu a její výši u zhotovitele výzvou. Zhotovitel je povinen zaplatit uplatněnou smluvní pokutu objednateli do 21 dnů od doručení této výzvy.
- 7.3 Smluvní pokutu zaplatí zhotovitel bez ohledu na to, vznikla-li objednateli škoda. Náhrada škody je vymahatelná samostatně v plné výši vedle smluvní pokuty.

## **8 Ukončení smlouvy**

- 8.1 Tato smlouva zaniká některým ze způsobů stanoveným občanským zákoníkem, není-li dále touto smlouvou stanoveno jinak.
- 8.2 Jedná-li se o výpověď, lze tuto smlouvu ukončit pouze výpovědí ze strany objednatele; výpovědní doba v takovém případě činí **10 dnů** ode dne doručení písemné výpovědi zhotoviteli.
- 8.3 Jedná-li se o jednostranné odstoupení pro její podstatné porušení, lze tuto smlouvu ukončit pouze jednostranným odstoupením od této smlouvy ze strany objednatele pro její podstatné porušení zhotovitelem; podstatným porušením této smlouvy zhotovitelem se pro účely této smlouvy rozumí:
- 8.3.1 prodlení zhotovitele s předáním dokončeného díla objednateli ve lhůtě sjednané v čl. 3.2 této smlouvy po dobu delší než **10 dnů**; a
- 8.3.2 opakované porušení povinností zhotovitele vyplývajících z této smlouvy, přičemž opakovaným porušením se rozumí nejméně třetí porušení jakékoliv povinnosti.
- 8.4 Objednatel je oprávněn ukončit tuto smlouvu, příp. závazek z této smlouvy, také dle § 223 zák. č. 134/2016 Sb., o zadávání veřejných zakázek, ve znění pozdějších předpisů.

## **9 Zvláštní ujednání**

- 9.1 Všechny právní vztahy, které vzniknou při realizaci závazků vyplývajících z této smlouvy, se řídí právním řádem České republiky.
- 9.2 Tuto smlouvu lze měnit pouze písemným, číslovaným, oboustranně potvrzeným ujednáním, výslovně nazvaným dodatek ke smlouvě podepsaným statutárními zástupci obou smluvních stran nebo osobami oprávněnými za smluvní strany jednat, a to ve stejné podobě, v jaké byla uzavřena smlouva. Jiné zápisy, protokoly apod. se za změnu smlouvy nepovažují. Změní-li se kterýkoliv údaj uvedený v záhlaví této smlouvy u smluvních stran, je smluvní strana, u níž ke změně došlo, povinna neprodleně písemně o této skutečnosti informovat druhou smluvní stranu. Účinnost změny u údajů, které se nezapisují do obchodního rejstříku (např. doručovací adresa, kontaktní osoba), nastává okamžikem doručení oznámení příslušné smluvní straně.
- 9.3 Kontaktní osoba objednatele je za objednatele oprávněna činit pouze tyto úkony:
- 9.3.1 dohodnout se zhotovitelem den a čas/(dobu) zpřístupnění předmětu díla – čl. 3.1 této smlouvy;
- 9.3.2 dohodnout se zhotovitelem den a čas předání díla – čl. 4.8 této smlouvy;
- 9.3.3 odmítnout dílo převzít dle čl. 4.9.1 této smlouvy, převzít dílo bez výhrad dle čl. 4.9.3 této smlouvy a převzít dílo s výhradami dle čl. 4.9.2 této smlouvy, a to včetně vyhotovení a podpisu zápisu o odmítnutí převzít dílo a podpisu protokolu;
- Kontaktní osoba objednatele není oprávněna zejména rozhodnout nebo se zhotovitelem dohodnout způsob vypořádání nároků z vadného plnění. Úkony učiněné kontaktní osobou objednatele nad takto vymezený rámec nezavazují objednatele.
- 9.4 Smluvní strany jsou oprávněny postoupit jakoukoliv pohledávku nebo závazek vyplývající z této smlouvy pouze s předchozím písemným souhlasem druhé smluvní strany.
- 9.5 Zhotovitel v souvislosti s plněním této smlouvy na sebe převzal nebezpečí změny okolností ve smyslu § 1765 občanského zákoníku s výjimkou těch okolností, které spočívají v dlouhodobě trvajících nepříznivých povětrnostních podmínkách; za dlouhodobě trvající nepříznivé povětrnostní podmínky se pro účely této smlouvy považují takové povětrnostní podmínky, které ve lhůtě určené pro provedení díla brání zhotoviteli v provádění díla v počtu dnů odpovídajícímu minimálně 10 % dnů lhůty pro provedení díla.
- 9.6 Tato smlouva nabývá platnosti dnem jejího podpisu smluvními stranami. Tato smlouva nabývá účinnosti dnem jejího uveřejnění v registru smluv ve smyslu zákona č. 340/2015 Sb., o zvláštních podmínkách účinnosti některých smluv, uveřejňování těchto smluv a o registru smluv (zákon o registru smluv), ve znění pozdějších předpisů.
- 9.7 Tato smlouva se pořizuje ve dvou vyhotoveních, každé s platností originálu. Každá ze smluvních stran obdrží jedno vyhotovení. Zhotovitel se zavazuje, že poskytne objednateli smlouvu včetně příloh ve strojově čitelném formátu. V případě, že tato smlouva bude uzavírána v elektronické podobě, považuje se za její podepsání připojení zaručeného elektronického podpisu osoby v souladu s dle nařízení Evropského Parlamentu a Rady č. 910/2014 (nařízení eIDAS). Smlouva je v elektronické podobě uzavřena připojením zaručených elektronických podpisů obou smluvních stran.

Přílohy:

Příloha č.1 – Technická zpráva

Příloha č.2 – Výkaz-výměr

V ....., dne

V ....., dne

Za objednatele

Za zhotovitele

# TECHNICKÁ ZPRÁVA

## 1. Všeobecné údaje

Název akce:	Stavební opravy po havárii vodovodní přípojky
Místo stavby:	LH Sadový Pramen, Mlýnské nábřeží 7, Karlovy Vary
Objednatel:	Vojenská lázeňská a rekreační zařízení, příspěvková organizace

## 2. Rozsah a stávající stav

### 2.1. Rozsah havárie

- 2.1.1. 4.NP kancelář Materiálové účetní – vnik havárie, prasklá pancéřová hadice na teplou vodu u umyvadla. Poškozeny lokálně stěny a kompletně podlaha.
- 2.1.2. 3.NP kancelář ředitele – průsak z 4.NP. Poškozeny lokálně strop a stěny a přibližně polovina podlahy.
- 2.1.3. 3.NP kancelář sekretariátu – průsak z 4.NP. Poškozená lokálně jedna stěna.
- 2.1.4. 2.NP pracoviště Termoterapie – průsak z 3.NP. Poškozený lokálně strop.

### 2.2. Stávající stav – po sanaci

- 2.2.1. 4.NP kancelář Materiálové účetní – odebrány svrchní vrstvy podlahy, kondenzačním vysoušením vysoušeny stěny a zásyp v podlahách, omítky ve stavu po havárii bez zásahu
- 2.2.2. 3.NP kancelář ředitele – – odebrány svrchní vrstvy podlahy v zasažené polovině kanceláře, kondenzačním vysoušením vysoušeny stěny a zásyp v podlahách, omítky ve stavu po havárii bez zásahu
- 2.2.3. 3.NP kancelář sekretariátu – omítky ve stavu po havárii bez zásahu.
- 2.2.4. 2.NP pracoviště Termoterapie – omítky letmo oškrábány v místě poškození, zatřeno provizorně sanační barvou pro zachování chodu.

## 3. Rozsah stavebních oprav

### 3.1. kancelář Materiálové účetní

#### 3.1.1. Podlahy

- Provést podklad dřevěné podlahy ve dvou vrstvách (první vrstva – neholbovaná prkna výšky 25 mm, druhá vrstva OSB desky výšky 25mm v systému drážka, pero pevně spojené s první vrstvou).
- Instalace koberce a kobercových soklů s obšitím lepením (viz. použité materiály).



- Oprava betonového podkladu prahu, včetně zpětného uložení prahu (stávající).

#### 3.1.2. Stěny a stropy

- Oškrábání výmalby v celé ploše stěn i stropu.
- Oprava lokálních poškození tmelením a sádrováním.
- Výmalba ve dvou vrstvách – bělost min. 95%

### 3.2. Ředitelna

#### 3.2.1. Podlahy

- Odstranění zbytků druhé vrstvy podlahy. Provést doplnění první vrstvy podlahy nehoblovanými prkny výšky 25 mm, provést pokládku druhé vrstvy podlahy z OSB desek výšky 25 mm v systému drážka v celé ploše kanceláře, pero pevně spojené s první vrstvou.
- Instalace koberce a kobercových soklů s obšitím lepením (viz. použité materiály).
- Demontáž stávajícího a montáž nového prahu mezi místnostmi sekretariát a ředitelna.

#### 3.2.2. Stěny a stropy

- Oškrábání výmalby a stržení tapet v celé ploše stěn i stropu.
- Oprava vápenné omítky v celé ploše stěn a stropu.
- Výmalba ve dvou vrstvách – bělost min. 95%

### 3.3. Sekretariát

#### 3.3.1. Stěny a stropy

- Oškrábání výmalby v celé ploše zasažené stěny.
- Oprava lokálních poškození tmelením a sádrováním.
- Výmalba ve dvou vrstvách – bělost min. 95% celé místnosti.

### 3.4. Termoterapie

#### 3.4.1. Stěny a stropy

- Oškrábání výmalby stropu a stěn po hranu stěny v místech zasažení vodou
- Oprava lokálních poškození tmelením a sádrováním.
- Výmalba ve dvou vrstvách – bělost min. 95% celé místnosti.

## 4. Použité materiály

### 4.1. Koberce

#### 4.1.1. Parametry:

- Materiál vlasu - 100% polyamid
- Podklad – syntetická juta – AB nebo 75% PES / 25 % PA –netkané

- Výrobní postup – všívané
- Typ koberce – střižený
- Výška vlasu nad primárním podkladem – cca 4 mm
- Výška vlasu nad primárním podkladem – cca 7 mm
- Váha vlasu – 730–980 g/m<sup>2</sup>
- Celková váha – 1730–2400 g/m<sup>2</sup>
- Hustota vlasu – 0,12 - 0,15 g/cm<sup>3</sup>
- Počet vpichů – 169.000 – 225.000 / m<sup>2</sup>
- Třída zátěže – min. 32
- Útlum kročejového hluku – cca 27 dB
- Tepelná odolnost – cca 0,13m<sup>2</sup> / K/W
- Odolnost proti vzplanutí – Cfl-s1
- Sokl v barvě a dekoru koberce s obšitím.

4.1.2. Barva a vzor koberce bude vybrán na základě vzorníku objednatelem po zahájení plnění.

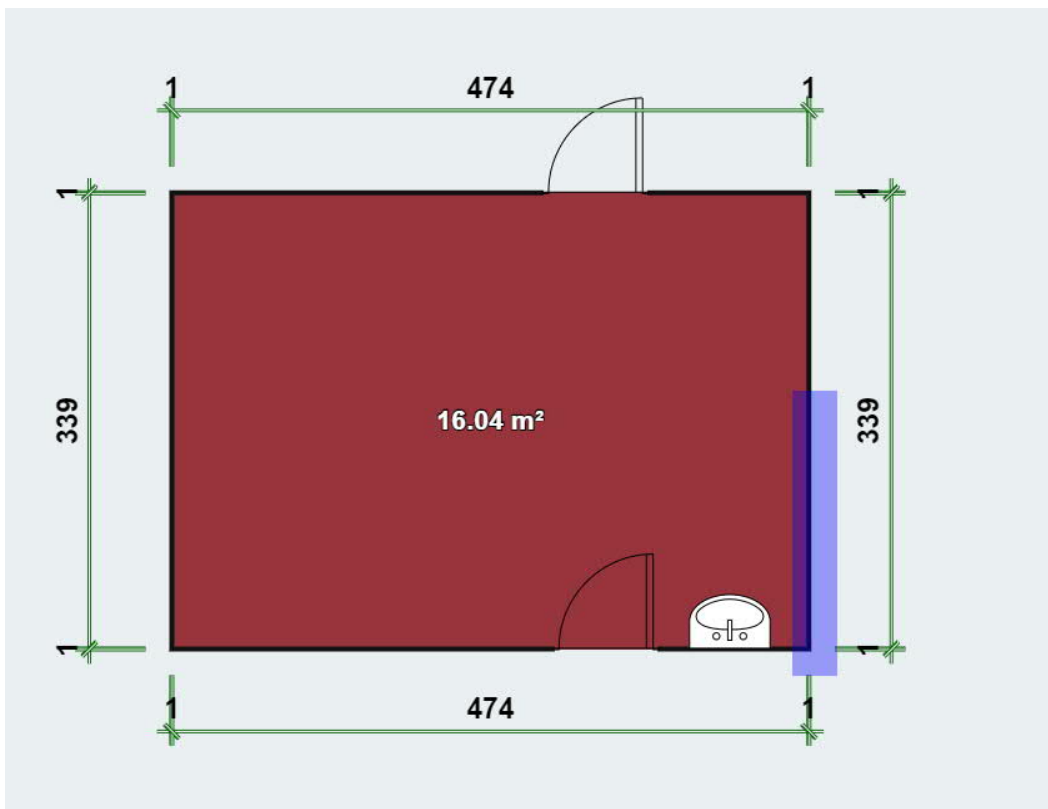
## 4.2. Dveře

4.2.1. Ředitelna

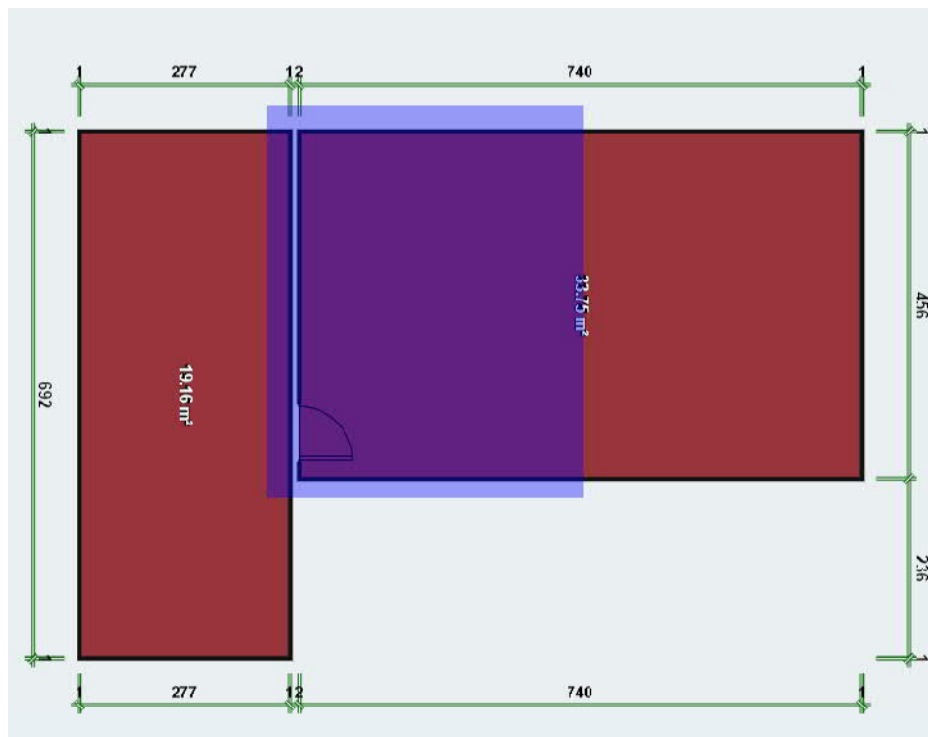
- Šířka: 80 cm, umístění: levé
- MDF rám, výplň: voština
- Povrch: koženkové čalounění z obou stran
- Barva a vzor čalounění bude vybrán na základě vzorníku objednatelem po zahájení plnění.

## 5. Půdorysy

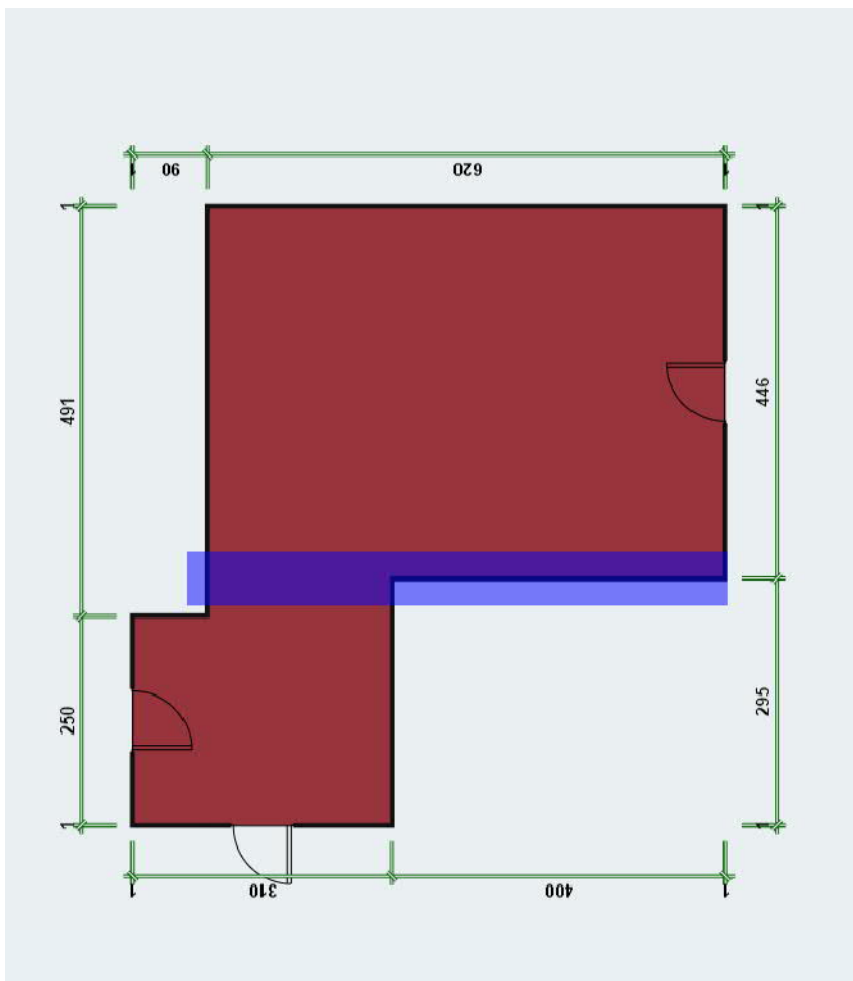
Modře zvýrazněno zasažené zdivo a omítky



Obrázek 1 - 4.NP – kancelář materiálové účetní



Obrázek 2 - 3. NP – sekretariát + ředitelna



Obrázek 3 - 2.NP - Pracoviště termoterapie

## 6. Fotodokumentace

## Výkaz - výměr

Položka	Jednotka	Počet	Cena/jednotka bez DPH	Cena za položku bez DPH
<b>Odstranění a přesun hmot</b>				
Demontáž dřevěné podlahy	m2	16,50	75,27	1 241,96 Kč
dřevěná podlaha - Odvoz suti	m2	16,50	115,00	1 897,50 Kč
<b>Omítky a výmalba</b>				
Oškrábání staré malby - stěny a stropy	m2	239,20	14,20	3 396,64 Kč
70,5 - termoterapie, 29,1 - sekretariát, 58 - ředitelna, účetní - 81,6				
Odstranění starých tapet - stěny	m2	34,10	21,85	745,09 Kč
ředitelna				
Hloubková penetrace	l	49,00	12,65	619,85 Kč
Penetrační nátěr nanášený ručně - stěny a stropy	m2	584,50	33,35	19 493,08 Kč
Vápenný štuk jemný - finální	kg	312,00	6,61	2 062,32 Kč
Potažení štukem vnitřních stropů	m2	33,80	306,55	10 361,39 Kč
ředitelna				
Potažení štukem vnitřních stěn	m2	96,00	244,16	23 439,36 Kč
ředitelna				
tmelení, vyspravení omítky vč. materiálu (3% z celkové plochy)	m2	7,20	274,85	1 978,92 Kč
Zakrytí konstrukcí nebo prvků před výmalbou	m2	105,40	74,75	7 878,65 Kč
Bílá interiérová barva - vysoká bělost 95%	kg	137,01	79,35	10 871,74 Kč
Dvojnásobná bílá malba- stropy a stěny	m2	456,70	100,05	45 692,84 Kč
<b>Podlahy</b>				
Prkna nehoblovaná 25mm tloušťky včetně prořezu	m2	43,25	15,87	686,38 Kč
Podlaha z nehoblovaných prken na sraz tl. 25 mm - spodní vrstva - montáž	m2	43,25	169,05	7 311,41 Kč
23,25 - ředitelna, účetní - 20				
Deska dřevotřísková tl. 25 mm - systém pero+drážka	m2	62,20	639,40	39 770,68 Kč
Podlaha z desek dřevotřískových tl. 25 mm šroubovaných- vrchní vrstva - montáž	m2	62,20	224,25	13 948,35 Kč

42,2 - ředitelna, účetní - 20				
Prah dubový 80x15cm lakovaný včetně montáže	ks	1,00	661,25	661,25 Kč
ředitelna				
Oprava betonové mazaniny pod prahem	ks	1,00	527,85	527,85 Kč
účetní				
Přesuny nábytku				
Koberec ředitelna včetně 7,5cm soklu s obšitím (viz. TZ)	m2	35,60	537,33	19 128,95 Kč
Koberec účetní včetně 7,5cm soklu s obšitím (viz. TZ)	m2	17,30	537,33	9 295,81 Kč
Pokládka koberce lepený - montáž	m2	52,90	317,40	16 790,46 Kč
<b>Dveře a zárubně</b>				
Dveře ředitelna (viz. TZ)	ks	1,00	8 648,00	8 648,00 Kč
<b>Ostatní náklady</b>				
Montážní materiál	kpl	1,00	2 127,50	2 127,50 Kč
Přesuny nábytku	kpl	1,00	2 645,00	2 645,00 Kč
likvidace odpadu	kpl	1,00	3 047,50	3 047,50 Kč
Dopravné	kpl	1,00	2 300,00	2 300,00 Kč

Celkem bez DPH      256 568,46 Kč