

## SMLOUVA o připojení – typ C č. 3614/01/2005/8785

Obchodní firma: České vysoké učení technické v Praze

sídlo: Praha 6, Zikova 4, PSČ 166 36

zastoupená: .....ředitel

IČ: 68407700

DIČ: CZ68407700

bankovní spojení: Komerční banka Praha

č.ú.: 27-4082120257/0100

Právní subjektivita je dána vysokoškolským zákonem 111/1998 Sb.

osoby pověřené k jednání a podepisování ve věcech plnění smlouvy

( dále jen osoba pověřená): .....

dále jen **zákazník** na straně jedné

a

Obchodní firma: **Pražská energetika, a. s.**

sídlo: Praha 10, Na Hroudě 1492/4, PSČ 100 05

zastoupená: xxxxxxxxxxxxxxxxxxxxxxxx ředitel divize Distribuce

IČ: 60193913

DIČ: CZ60193913, plátce DPH

bankovní spojení: Komerční banka, a.s. – pob. Praha východ, Václavské nám. 42

č. účtu: 7606021/0100

zapsaná v obchodní rejstříku vedeném Městským soudem v Praze,

oddíl B, vložka č. 2405

osoby pověřené k jednání a podepisování ve věcech plnění smlouvy

dále jen osoba pověřená): xxxxxxxxxxxxxxxxxxxxxxxx, vedoucí sekce Řízení aktiv sítě

dále jen **PRE** na straně druhé

uzavírají níže uvedeného dne, měsíce a roku tuto

### SMLOUVU O PŘIPOJENÍ – typ C

(dále jen „Smlouva“)

podle zák. č. 458/2000 Sb., energetický zákon (dále jen „Zákon“), a jeho prováděcích právních předpisů (dále jen „příslušné prováděcí předpisy“), v režimu zák. č. 513/1991 Sb., obchodní zákoník, jak následuje:

#### I. Účel smlouvy

Účelem této Smlouvy je:

smluvní úprava stávajícího stavu připojení odběrného elektrického zařízení České vysoké učení technické v Praze jako oprávněného zákazníka k distribuční soustavě PRE jako provozovatele distribuční soustavy v souladu se Zákonem a jeho příslušnými prováděcími předpisy.

## II. Předmět smlouvy

Předmětem této Smlouvy je úprava právního vztahu mezi zákazníkem a PRE založeného připojením odběrného elektrického zařízení zákazníka blíže specifikovaného v článku IV.2 této Smlouvy (dále jen „stávající zařízení“) k distribuční soustavě PRE v místě připojení specifikovaném v článku IV.1 této Smlouvy.

## III. Podmínky připojení zařízení

1. Připojení stávajícího zařízení zákazníka k distribuční soustavě PRE se řídí Zákonem, příslušnými prováděcími předpisy a Pravidly provozování distribuční soustavy schválenými Energetickým regulačním úřadem (dále jen „PPDS“). Místo a způsob připojení stávajícího zařízení jsou blíže specifikovány v článku IV. a Příloze č. 1 této Smlouvy.
2. Připojení stávajícího zařízení zákazníka k distribuční soustavě PRE je provedeno jako standardní a umožňuje zajišťovat pro zákazníka v místě připojení dle této Smlouvy standardní kvalitu dodávky elektřiny stanovenou příslušným prováděcím předpisem (v době uzavření Smlouvy vyhl. č. 306/2001 Sb.) Sjednání kvality dodávky elektřiny je předmětem příslušné smlouvy o zajištění distribučních a systémových služeb dodávek elektřiny do místa připojení zákazníka uzavřené zákazníkem nebo obchodníkem s elektřinou s PRE.
3. V případě ukončení smluvního vztahu na připojení stávajícího zařízení zákazníka trvá rezervace příkonu pro místo připojení ještě následujících 12 měsíců ode dne ukončení smlouvy.
4. V případě, že dojde ke smluvnímu snížení roční rezervované kapacity v příslušné smlouvě o zajištění distribučních a systémových služeb na hodnotu nižší, než odpovídá rezervovanému příkonu místa připojení zařízení zákazníka po dobu delší než 24 měsíců, snižuje se hodnota rezervovaného příkonu na tuto hodnotu.
5. Připojením stávajícího zařízení zákazníka k distribuční soustavě vzniklo PRE podle § 25 odst. 4 písm. g) Zákona ve veřejném zájmu právo vstupovat oprávněnými osobami bez časového omezení na/do nemovitosti zákazníka v souvislosti s provozováním a údržbou v nich umístěného zařízení distribuční soustavy a zákazník není oprávněn toto právo omezit způsobem, který poškozuje veřejný zájem. Způsob zajištění přístupu a podmínky provozování a údržby zařízení distribuční soustavy PRE umístěné na/v nemovitosti zákazníka jsou specifikovány v Příloze č. 1 této Smlouvy.
6. Při připojení stávajícího zařízení zákazníka k distribuční soustavě zákazník splnil zákonné podmínky připojení a umožnil PRE instalaci měřícího zařízení druhu a vybavení stanovených Zákonem, příslušnými prováděcími předpisy a PPDS a je povinen po dobu trvání Smlouvy zajistit oprávněným osobám PRE odpovídající přístup k měřícím zařízením za účelem jejich odečtu, kontroly, údržby, výměny či odebrání. Způsob zajištění přístupu k měřícím zařízením je specifikován v Příloze č. 1 této Smlouvy.
7. Stávající zařízení zákazníka připojené k distribuční soustavě nesmí zpětně ovlivňovat kvalitu elektřiny v distribuční soustavě nad meze stanovené příslušnými právními a technickými předpisy. V případě, že takové ovlivnění PRE zjistí, je zákazník povinen na písemnou výzvu PRE zajistit nápravná opatření na svůj náklad a ve lhůtě ve výzvě stanovené.
8. Je-li v/k stávajícím/u zařízení zákazníka připojeno zařízení pro výrobu elektřiny, je zákazník povinen provádět odpovídající opatření pro zajištění bezpečnosti v distribuční soustavě PRE

a trvale plnit zvláštní podmínky stanovené PRE v souladu se Zákonem, příslušnými právními předpisy a PPDS.

#### IV. Specifikace místa a způsobu připojení zařízení

1. Místo připojení stávajícího zařízení zákazníka k distribuční soustavě PRE a požadované navýšení hodnoty rezervovaného příkonu je následující:
  - Adresa: Praha 6, Vaníčková 7, PSČ 160 17
  - Místo připojení: TS 8785
  - Napěťová úroveň: 22 kV
  - Měření na straně: VN
  - Stávající rezervovaný příkon:
    - ve výši 900 kW,
  - Hranice vlastnictví:
    - a) *Zařízení zákazníka začíná:* konektorovými kabelovými koncovkami 22 kV v poli č. 3
    - b) *Distribuční soustava PRE končí:* konektorovými kabelovými průchodkami 22 kV v poli č. 3

Pozn.: Toto rozhraní je zároveň předávacím místem pro dodávku elektřiny.

2. Technická specifikace stávajícího zařízení zákazníka je následující:

- Celkový instalovaný výkon v transformaci: 2500 kVA
- Charakter odběru: proměnný
- Účinnost: 0,95 - 1
- Metoda kompenzace: centrální
- Údaje o zařízení na výrobu elektřiny: nemá vlastní zdroj

Způsob připojení stávajícího zařízení zákazníka k distribuční soustavě PRE je definován následovně:

Schéma způsobu připojení tvoří Přílohu č. 1 Smlouvy.

3. Zákazník se zavazuje rezervovaný příkon v místě připojení ve výši uvedené v článku IV.1 této Smlouvy svým odběrem nepřekročit. V případě překročení rezervovaného příkonu odpovídá zákazník za škody vzniklé PRE a třetím osobám v souvislosti s tímto překročením

#### V. Termín připojení zařízení

Zařízení zákazníka je v době uzavření této Smlouvy již na distribuční soustavu PRE připojeno. Navýšení hodnoty rezervovaného příkonu dle této Smlouvy bude zajištěno v termínu od 01.05. 2005.

#### VI. Výše podílu žadatele o připojení zařízení k distribuční soustavě

Zařízení zákazníka již bylo v době uzavření této Smlouvy připojeno a náklady, které PRE vynaložila za účelem jeho připojení, již byly uhrazeny. Vzhledem k tomu nebude PRE uplatňovat úhradu podílu zákazníka na připojení zařízení k distribuční soustavě.

## **VII. Další ujednání**

1. Účinnost této Smlouvy bude ukončena z důvodu trvalého faktického ukončení odběru elektřiny zákazníkem v místě připojení uvedeném v čl. IV.1 Smlouvy (např. z důvodu stěhování, ukončení činnosti atd.), a to ke dni konečného odebrání měřicího zařízení provedeného ze strany PRE. Zákazník bude povinen poskytnout PRE při ukončení odběru elektřiny potřebnou součinnost. Dále bude zákazník povinen uhradit PRE nezbytně nutné náklady vyvolané ukončením odběru elektřiny zákazníkem v místě připojení a vzniklé v souvislosti s úpravami v distribuční soustavě PRE (zejména provést podle pokynů PRE úpravy v rozvodném zařízení, apod.).
2. V případě, že zákazník omezí nebo způsobí omezení práva vstupu PRE podle článku III. této Smlouvy, bude povinen zaplatit PRE smluvní pokutu ve výši 10 000,- Kč za každý den trvání takového omezení. Zaplacením smluvní pokuty není dotčeno právo PRE na náhradu případně vzniklé škody.

## **VIII. Odpovědnost za škodu**

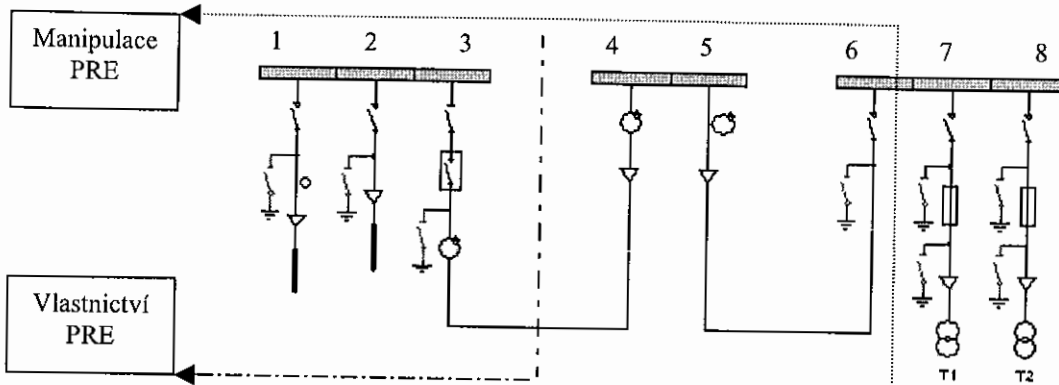
1. Každá smluvní strana odpovídá za škodu způsobenou druhé smluvní straně porušením povinnosti vyplývající z této Smlouvy.
2. PRE je zbavena odpovědnosti za částečné nebo úplné neplnění povinností daných touto Smlouvou a to v případech a za podmínek, kdy to vyplývá ze Zákona.
3. Smluvní strany jsou zbaveny odpovědnosti za částečné nebo úplné neplnění povinností daných touto Smlouvou v případech, kdy neplnění bylo výsledkem okolností vylučujících odpovědnost. Za okolnost vylučující odpovědnost je považována překážka, která nastala po uzavření Smlouvy nezávisle na vůli jedné ze smluvních stran a brání jí v plnění povinností, jestliže nelze rozumně předpokládat, že by tuto překážku nebo její následky odvrátila (se jedná zejména o havárie v distribuční síti, zničení či poškození vedení a míst připojení živelnými událostmi apod.).
4. Strana, dotčená okolnostmi vylučujícími její odpovědnost, je povinna o těchto okolnostech druhou stranu neprodleně písemně informovat. Na požádání předloží smluvní strana, odvolávající se na okolnosti vylučující odpovědnost, druhé smluvní straně důvěryhodný důkaz o takové skutečnosti.
5. Pokud se smluvní strany nedohodnou jinak, pokračují po vzniku okolností vylučujících odpovědnost v plnění svých závazků podle Smlouvy dokud je to rozumné a v dané době technicky možné.

## **IX. Závěrečná ustanovení**

1. Tato Smlouva nabývá platnosti a účinnosti dnem jejího podpisu oběma smluvními stranami a je uzavřena na dobu neurčitou.
2. Ve věcech výslovně neupravených touto Smlouvou se právní vztahy mezi PRE a zákazníkem řídí Zákonem, jeho prováděcími předpisy a příslušnými ustanoveními zák. č. 513/1991Sb., obchodní zákoník ve znění pozdějších předpisů.
3. Pro účely této Smlouvy jsou používány odborné pojmy a terminologie v souladu se Zákonem a jeho prováděcími a souvisejícími předpisy.
4. Tuto Smlouvu lze měnit pouze písemnými dodatky, číslovanými vzestupně a podepsanými oběma smluvními stranami.



Schéma zapojení TS 8785



Hranice vlastnictví a manipulace na energetickém zařízení jsou patrné ze schématu.

Hranicí vlastnictví jsou konektorové kabelové koncovky v kobce č.3. Kabelové konektorové koncovky 22kV v poli č. 3 jsou v majetku zákazníka.

Pražská energetika, a.s., manipuluje na svém zařízení (pole č.1 až 3) a na zařízení zákazníka, tj. v polích č.4 až 6.

Přístup k TS 8785 – z ul. Chloupeckého 311/11, vedle studentských kolejí, klíče – nádvoří vlevo

