

Č. j. KRPC-4888/ČJ-2024-0200VO-VZGH

SMLOUVA O DÍLO

podle § 2586 a násl. zákona č. 89/2012 Sb., občanského zákoníku
(dále jen „smlouva“)

1. Smluvní strany

1.1 Objednatel

Česká republika - Krajské ředitelství policie Jihočeského kraje,
se sídlem Lannova tř. 193/26, 370 74 České Budějovice.
Zastoupená Ing. Pavlem Rutem - náměstkem ředitele krajského ředitelství pro ekonomiku.
IČO: 75151511
Není plátcem DPH.
Bankovní spojení: ČNB České Budějovice
Číslo účtu: 64133881/0710
Datová schránka: eb8ai73

1.2 Zhotovitel

společnost: SYSTHERM s.r.o.
sídlo: K Papírně 172/26, 312 00 Plzeň
zastoupený: Jan Kazda, jednatel
IČO: 64830454
DIČ: CZ64830454
Bankovní spojení:
Číslo účtu:
Telefon: +420 377 241 177
E-mail: info@systherm.com
Datová schránka: 7mv5tzd
Zapsán v obchodním rejstříku, vedeném Krajským soudem v Plzni, oddíl C, vložka 7209

2. Předmět díla

2.1 Předmětem díla je stavební akce „**Rekonstrukce výměňkové stanice v areálu Lannova pod IOS**“, dle oceněného položkového rozpočtu, který je nedílnou přílohou smlouvy, a dle zadávacích podkladů a nabídky veřejné zakázky.

2.2 Předmětem díla dle této smlouvy je zhotovení díla specifikovaného v předchozím odstavci. Provedením díla se rozumí úplné, funkční a bezvadné provedení všech stavebních a montážních prací a konstrukcí, včetně dodávek potřebných materiálů a zařízení nezbytných pro řádné, včasné a kompletní dokončení celého díla, dále provedení všech činností souvisejících s dodávkou stavebních prací a konstrukcí, jejichž provedení je pro řádné dokončení díla nezbytné (např. zařízení staveniště, bezpečnostní opatření, apod.) včetně koordinační a kompletační činnosti celého díla tak, aby bylo dílo řádně, včas a kompletně dokončeno v souladu s obecně technickými požadavky na výstavbu a v souladu s touto smlouvou. Při provádění díla je zhotovitel povinen postupovat s potřebnou péčí.

2.3 V případě rozporu informací má vždy přednost informace uvedená ve smlouvě o dílo a její nedílné příloze, před ostatními informacemi.

3. Doba a místo plnění

3.1 Smluvní strany se dohodly na následujících základních lhůtách:

3.1.1 Zhotovitel se zavazuje zahájit práce na předmětném díle dne **15. července 2024**, pokud se smluvní strany dohodnou, je možné zahájit práce i dříve.

3.1.2 Zhotovitel se zavazuje dokončit a předat dílo objednateli nejpozději do **30 kalendářních dnů** ode dne zahájení prací.

3.1.3 Zhotovitel je oprávněn vystavit konečnou fakturu až po vyklizení staveniště podle odst. 9.8.

- 3.2 Objednatel se zavazuje předat zhotoviteli staveniště nejpozději v den zahájení prací.
- 3.3 Místem plnění předmětu díla je objekt KŘP Jčk, Lannova tř. č. p. 193/26, České Budějovice, parc. č. 304 v kat. území České Budějovice 6.
- 3.4 Stavební práce lze provádět v pracovní dny od 07:00 – 15:30 hod., případné nutné práce mimo stanovenou pracovní dobu je nutné s předstihem projednat s osobou oprávněnou jednat za objednatele.
- 3.5 Veškeré práce budou prováděny za plného provozu objektu.
- 3.6 Obvod staveniště je rámcově vymezen vlastním pozemkem objednatele. Pokud bude zhotovitel potřebovat pro vlastní realizaci stavby prostor větší, zajistí si jej zhotovitel na vlastní náklady, včetně povolení k záboru veřejného prostranství.

4. Cena díla

4.1 Smluvní strany se dohodly a sjednaly cenu díla ve výši:

Cena díla bez DPH	976 000,00 Kč
DPH 21%	204 960,00 Kč
CELKEM vč. DPH	1 180 960,00 Kč

S l o v y : jedenmilionstoosmdesáttisícdevětsetšedesátkorunčeských vč. DPH.

4.2 Stavební a montážní práce spadají do režimu přenesené daňové povinnosti podle § 92e zákona č. 235/2004 Sb., o dani z přidané hodnoty, v platném znění, daň zaplatí objednatel. V případě prací, které do režimu přenesené daňové povinnosti podle § 92e zákona č. 235/2004 Sb., o dani z přidané hodnoty nespádají, budou fakturovány včetně DPH.

4.3 Sjednaná cena je nejvýše přípustná.

4.4 Po dobu výstavby nebude uplatněna inflace. Zhotovitel prohlašuje, že cena zahrnuje veškeré náklady na provedení díla podle požadavku objednatele a sjednaná cena je úplná.

4.5 Jakákoliv záloha se nepřipouští.

5. Platební podmínky

5.1 Cena díla bude hrazena průběžně na základě daňových dokladů (dále jen „faktur“) vystavených zhotovitelem 1x měsíčně, pouze za skutečně provedené práce dle objednatelem schváleného soupisu provedených prací a dodávek uvedených ve zjišťovacím protokolu.

5.2 Faktura musí být zaslaná na adresu: **Krajské ředitelství policie Jihočeského kraje, OSM-Skupina stavební, Lannova tř. 193/26, 370 74 České Budějovice** a její splatnost bude nejméně 22 dnů ode dne doručení objednateli.

Faktura musí být označena: „**KRPC-4888/ČJ-2024-0200VO-VZGH**“. Nebude-li faktura takto označena, nebo nebude ve dvojím vyhotovení, je objednatel oprávněn ji vrátit zhotoviteli, aniž by se tímto postupem dostal do prodlení s její splatností.

5.3 Objednatel souhlasí s dodáním faktury v elektronické podobě, a to pouze jejím zasláním do datové schránky (eb8ai73). V tomto případě bude předmět zprávy povinně označen: „**Faktura pro OSNM – skupina stavební**“.

5.4 Objednatel může fakturu do data splatnosti vrátit, obsahuje-li:

- nesprávné cenové údaje rozdílné s ustanoveními smlouvy;
- nesprávné náležitosti;
- chybí-li ve faktuře některé náležitosti dohodnuté touto smlouvou

5.5 Způsob úhrady: převodním příkazem

5.6 Faktura se považuje za proplacenou okamžikem odepsání fakturované částky z účtu objednatele ve prospěch účtu zhotovitele.

5.7 Objednatel je oprávněn pozdržet proplacení faktury do doby odstranění zjištěných eventuelních vad a nedodělků.

5.8 Objednatel je oprávněn pozastavit financování v případě, že zhotovitel bezdůvodně přeruší práce nebo práce provádí v rozporu se smluvními dokumenty.

6. Povinnosti a práva zhotovitele

6.1 Zhotovitel odpovídá za průběh prací, včetně pořádku na staveništi a za dodržování bezpečnosti práce pracovníky provádějícími dílo.

6.2 Zhotovitel je povinen zabezpečit, aby během realizace díla nedošlo ke škodám na dotčené stavbě, ani na jiném majetku objednatele, dále na sousedních budovách, porostech a jiném majetku ve vlastnictví objednatele, či jiných osob.

6.3 Zhotovitel je před zahájením prací povinen přijmout taková opatření, aby nedošlo k ohrožení bezpečnosti a zdraví osob procházejících v okolí stavby.

6.4 Zhotovitel je povinen dbát na dodržování protipožárních předpisů.

6.5 Případné vzniklé škody je zhotovitel povinen na své náklady odstranit.

6.6 V případě požadavku objednatele je zhotovitel povinen před započítím díla předat objednateli seznam všech pracovníků včetně čísel občanského průkazu a registračních značek vozidel, která budou vjíždět na místo plnění. Osoby a vozidla mimo seznam dle předchozí věty může zástupce objednatele vyloučit z provádění stavby a vykázat mimo místo plnění. Zaměstnanci se nesmí pohybovat mimo objednatelům určená místa, jinak mohou být vykázáni z provádění díla.

6.7 Zhotovitel prohlašuje, že na sebe přebírá nebezpečí změny okolností dle § 1765 odst. 2, občanského zákoníku.

6.8 Zhotovitel se zavazuje a ručí za to, že při realizaci díla nepoužije žádný materiál, o kterém je v době jeho užití známo, že je škodlivý. Pokud tak zhotovitel učiní, je povinen na písemné vyzvání objednatele provést okamžitě nápravu a veškeré náklady s tím spojené nese zhotovitel. Stejně tak se zhotovitel zavazuje, že k realizaci díla nepoužije materiály, které nemají požadovanou certifikaci, je-li pro jejich použití nezbytná podle příslušných předpisů. Zhotovitel je povinen provádět všechny práce na díle v souladu s technickými specifikacemi, technologickými postupy stanovenými výrobcí použitých materiálů a výrobků.

6.9 Zhotovitel je povinen upozornit kontaktní osobu objednatele na nepředpokládané skutečnosti a skryté překážky, které mohou mít vliv na další průběh stavby nebo znemožňují provedení díla dohodnutým způsobem a byly zjištěny v průběhu stavby, popřípadě jiné nejasnosti. Zhotovitel nesmí bez předchozí dohody provádět změny v technologických pracích a v dodávkách, jakož i použitých materiálů, jinak odpovídá za škodu, která v souvislosti s takovou změnou vznikne a ponese náklady s uvedením k původnímu stavu, bude-li na tom objednatel trvat.

6.10 Zařízení staveniště vybuduje v rozsahu dle technických podkladů zadávací dokumentace zhotovitel.

6.11 Zhotovitel je povinen užívat staveniště pouze pro účely související s prováděním díla a při užívání staveniště je povinen dodržovat veškeré právní předpisy.

6.12 Před zahájením stavby je zhotovitel povinen předložit vyhodnocení bezpečnosti rizik pro objednatele (bezpečnost osob na pracovišti podle § 103 zákona č. 262/2006 Sb., zákoníku práce, v platném znění).

6.13 Zhotovitel je povinen při realizaci díla dodržovat příslušná ustanovení právních a ostatních předpisů a norem, které se týkají nejen jeho odborných činností stavebních a montážně technologických, ale i zajišťování požadavků bezpečnosti a ochrany zdraví při provádění těchto činností. Prostor stavby je pro realizaci díla předán zhotoviteli, který odpovídá za dodržování BOZP a PO.

6.14 Zhotovitel je povinen zajistit, aby jeho pracovníci, kteří se s jeho vědomím a v souvislosti s prováděním díla zdržují na staveništi, dodržovali obecně-závazné právní a ostatní předpisy k zajištění BOZP a PO a k předcházení vzniku jakýchkoliv škod na zdraví a majetku. Zhotovitel je rovněž povinen zabezpečit jejich vybavení ochrannými pomůckami. Zhotovitel se zavazuje proškolit pracovníky s předpisy k zajištění BOZP a PO a sepsat o tom zápis.

6.15 Zhotovitel je povinen při realizaci díla postupovat tak, aby byly minimalizovány dopady na životní prostředí. S ohledem na skutečnost, že práce budou probíhat za plného provozu, je zhotovitel povinen minimalizovat dopad veškerých prováděných prací na okolí, ať už jde o hluk, prach, vibrace a další negativní vlivy.

6.16 Zhotovitel zajistí na své náklady odvoz a recyklaci stavebního odpadu, příp. jeho ekologickou likvidaci, včetně příp. poplatků, a to v souladu se zák. č. 541/2020 Sb., o odpadech. Doklady o likvidaci odpadů je zhotovitel povinen předložit u přejímajícího řízení.

6.17 Zhotovitel je povinen zamezit mísení recyklovatelných a opětovně použitelných stavebních odpadů s jinými odpady, aby bylo zajištěno v co nejširší míře jejich opětovné použití a recyklace

6.18 Zhotovitel je povinen po dobu stavby zajistit staveniště vůči třetím osobám, vše v rozsahu a obsahu technických podkladů zadávací dokumentace objednatele.

6.19 Zhotovitel se zavazuje, že při realizaci stavebních prací bude provádět průběžný úklid a zejména závěrečný úklid všech prostor dotčených prováděním díla.

6.20 Zhotovitel je povinen dodržovat jednotlivé požadavky uvedené ve Stavebním povolení.

6.21 Zhotovitel je povinen zvolit takové technologické postupy, aby minimalizoval dobu přerušení dodávek tepla, resp. TUV. Tato přerušení dodávek je možné realizovat pouze v období od 22. 7. 2024 do 11. 8. 2024 a je nutné je v předstihu oznámit zástupci objednatele.

7. Povinnosti a práva objednatele

7.1 Objednatel zajistí zhotoviteli přiměřený přístup k místu provádění díla.

7.2 Objednatel není povinen zabezpečit a nezabezpečuje sociální zařízení staveniště.

7.3 Objednatel je povinen poskytnout potřebnou součinnost při zpřístupnění jednotlivých prostor.

7.4 Objednatel nebude zajišťovat skládky, ani hradit poplatky za uložení, včetně dopravy.

7.5 Objednatel si vyhrazuje právo ponechat si jím označený vybouraný materiál. Ostatní vybouraný materiál, o který objednatel nebude mít zájem, bude zlikvidován zhotovitelem na jeho náklad, včetně odvozu a skládkování.

8. Stavební deník

8.1 Zhotovitel vede ode dne převzetí staveniště o pracích, které jsou předmětem díla, stavební deník. Do deníku se zapisují všechny skutečnosti rozhodné pro plnění smlouvy a vedení stavby a také záznamy o námitkách uplatněných třetími osobami v souvislosti s prováděním stavby (zejména údaje o časovém postupu prací, jejich druhu, objemu a jakosti, jakož i další náležitosti ve smyslu § 6 vyhlášky č. 499/2006 Sb., o dokumentaci staveb, ve znění pozdějších předpisů (dále jen „vyhláška o dokumentaci staveb“). Zhotovitel zajistí, aby byl stavební deník vždy na stavbě přístupný v pracovní době. Zástupci objednatele jsou oprávněni sledovat záznamy provedené ve stavebním deníku a k zápisům připojovat své stanovisko, dále pak sami provádět zápisy do stavebního deníku.

8.2 Denní záznamy podepisuje stavbyvedoucí nebo jeho zástupce ve lhůtách podle přílohy č. 9 k vyhlášce o dokumentaci staveb. V den následující po provedení zápisu je povinen zhotovitel předložit na vyžádání zástupci objednatele, oprávněnému jednat ve věci provádění stavby denní záznamy a odevzdat mu první průpis stavebního deníku.

8.3 Mimo stavbyvedoucího nebo jeho zástupce mohou provádět záznamy ve stavebním deníku rovněž osoby uvedené v ustanovení §157 odst. 2 stavebního zákona a za objednatele též jeho oprávnění zástupci.

8.4 Jestliže stavbyvedoucí nesouhlasí s obsahem zápisu učiněným oprávněnými zástupci objednatele nebo projektantem, je povinen připojit k jejich zápisu do 3 pracovních dnů písemné vyjádření, o němž je písemně vyzoomí. Pokud tak neučiní, má se za to, že s obsahem zápisu souhlasí.

8.5 Oprávnění zástupci objednatele vykonávající na stavbě technický dozor investora po celou dobu výstavby sledují a jsou oprávněni provádět kontrolu prováděných stavebních prací, zda je dílo prováděno v souladu s projektovou dokumentací, touto smlouvou, obsahem nabídky, podle platných technických norem, rozhodnutí příslušných správních orgánů a v souladu s právními předpisy. Pokud zjistí, že tomu tak není, jsou oprávněni na to zhotovitele upozornit a žádat bezodkladné odstranění takových vad díla nebo práce přerušit bez toho, že by zhotoviteli vznikl nárok na prodloužení termínu dokončení díla. V případě zjištění, že je

dílo prováděno nekvalitně, mají oprávnění zástupci objednatele právo postup prací na díle zastavit, a to až do vyřízení nápravy, bez toho, že by zhotoviteli vznikl nárok na prodloužení termínu dokončení díla. Tím není dotčeno právo na náhradu škody, která v důsledku tohoto objednateli vznikla.

8.6 Kontrolní dny

8.6.1 Pro účely kontroly průběhu provádění díla organizuje objednatel kontrolní dny v termínech nezbytných pro řádné provádění kontroly, nejméně však jedenkrát za 7 kalendářních dní, pokud se smluvní strany nedohodnou jinak.

8.6.2 Organizaci kontrolního dne zajišťuje objednatel. Kontrolního dne jsou povinni účastnit se pověření zástupci obou smluvních stran. Zhotovitel je povinen v případě potřeby nebo požadavku objednatele zajistit účast svých podzhotovitelů.

8.6.3 Kontrolních dnů jsou povinni se zúčastnit zástupci objednatele a zástupci zhotovitele.

8.6.4 Vedením kontrolních dnů jsou pověřeni zástupci objednatele.

8.6.5 Obsahem kontrolního dne je zejména zpráva zhotovitele o postupu prací, kontrola časového a finančního plnění provádění prací a stanovení případných nápravných opatření a úkolů.

8.6.6 Zástupci objednatele v případě potřeby pořizují z kontrolního dne zápis o jednání, který na vyžádání písemně předá všem zúčastněným.

8.6.7 Zhotovitel zapisuje datum konání kontrolního dne a jeho závěry do stavebního deníku.

9. Předání díla

9.1 Dílo je považováno za dokončené, pokud jsou dokončené veškeré práce a dodávky v rozsahu dle smluvních dokumentů v termínech stanovených v této smlouvě, vyklizení stavby a podepsání posledního zápisu o předání a převzetí stavby, předání podkladů k ukončení stavby – dokladů k součástem stavby (záruční listy, návody k obsluze, certifikáty apod.). Odstranění případných zjištěných vad a nedodělků v dohodnutých termínech z investorského převzetí. U zabudovaných zařízení vyžadující obsluhu bude provedeno zaškolení pověřených pracovníků uživatele a budou splněny všechny další požadavky stanovené smluvními dokumenty.

9.2 Za dokumenty dle předchozího odstavce se považují zejména:

- stavební deník;
- doklad o likvidaci odpadů vzniklých v průběhu stavby;
- další doklady vyplývající z charakteru prací a dodávek, doklady vyplývající ze stavebního zákona;
- prohlášení o shodě.

9.3 Pokud zhotovitel připraví dílo k předání před sjednaným termínem, je objednatel povinen jej převzít.

9.4 Zhotovitel je povinen po ukončení prací provést závěrečný úklid prostor dotčených stavebními pracemi dle této smlouvy, při nesplnění této povinnosti má objednatel právo ne zahájit přejímání provedeného díla dle následujícího odstavce, a to až do doby, kdy bude závěrečný úklid řádně proveden.

9.5 Objednatel je povinen zahájit přejímání provedeného díla do 10 kalendářních dnů od výzvy zhotovitele, zapsané ve stavebním deníku. Objednatel se zavazuje přejímání díla bez zbytečného odkladu dokončit.

9.6 Objednatel je oprávněn odmítnout převzetí díla pro vady a nedodělky, které samy o sobě nebo ve svém úhrnu nebrání řádnému užívání díla.

9.7 Převzetí díla bude provedeno formou zápisu, který podepíší odpovědní pracovníci obou smluvních stran.

9.8 Zhotovitel je povinen vyklidit staveniště do 5 kalendářních dnů od podepsání zápisu o převzetí díla, případně od termínu stanoveného pro odstranění vad a nedodělků, nedohodnou-li se smluvní strany jinak.

10. Odpovědnost za vady díla

10.1 Zhotovitel poskytne objednateli záruku za provedené dílo na stavební práce po dobu **60 měsíců** a na dodaná zařízení **24 měsíců** ode dne podepsání zápisu o převzetí díla.

10.2 Výskyt případných záručních vad oznámí písemně objednatel zhotoviteli spolu s uplatňovanými reklamačními nároky bez zbytečného odkladu po jejich zjištění. Zhotovitel je povinen sdělit objednateli své stanovisko k reklamaci nejpozději do 5 kalendářních dnů od jejich doručení a zároveň si s objednatelem dohodne termín odstranění vad. Neučiní-li tak, má se za to, že reklamaci uznává a odstranění vad provede ve lhůtách uvedených níže.

10.3 Zhotovitel je povinen nastoupit na odstranění záruční vady do 5 kalendářních dnů od jejího řádného oznámení, nedohodne-li se s objednatelem jinak.

10.4 Zhotovitel je povinen odstranit záruční vadu do 10 kalendářních dnů od nastoupení dle předchozího odstavce, nedohodne-li se s objednatelem jinak.

11. Smluvní pokuty

11.1 Zhotovitel je povinen zaplatit objednateli za nedodržení termínu dokončení a předání díla dle odst. 3.1.2 smluvní pokutu ve výši 0,5 % z celkové ceny díla včetně DPH za každý, byť i započatý den prodlení.

11.2 Při prodlení objednatele s úhradou faktury je zhotovitel oprávněn účtovat objednateli zákonný úrok z neuhrazené fakturované částky vč. DPH za každý, byť i započatý den prodlení.

11.3 V případě prodlení zhotovitele se zahájením stavebních prací podle odst. 3.1.1 má právo objednatel na smluvní pokutu v částce 3.000,- Kč, za každý, byť i započatý den prodlení.

11.4 V případě nesplnění termínu sjednaného v zápise o převzetí díla pro odstranění vad či nedodělků, zaplatí zhotovitel objednateli smluvní pokutu ve výši 3.000,- Kč za každý, byť i započatý den prodlení.

11.5 V případě, že nedojde k odstranění záručních vad v dohodnuté lhůtě, popřípadě ve lhůtě uvedené v článku odst. 10.4, má objednatel právo na smluvní pokutu v částce 3.000,- Kč, za každý, byť i započatý den prodlení.

11.6 V případě porušení předpisů týkající se BOZP podle odst. 6.13 a 6.14 (zejména zákon č. 309/2006 Sb., zákon o zajištění dalších podmínek bezpečnosti a ochrany zdraví při práci, ve znění zákona č. 88/2016 Sb., dále stavební zákon, nařízení vlády č. 591/2006 Sb., o bližších minimálních požadavcích na bezpečnost a ochranu zdraví při práci na staveništích a zákon č. 262/2006 Sb., zákoník práce, ve znění pozdějších předpisů) kteroukoliv z osob zhotovitele vyskytujících se na staveništi je objednatel oprávněn účtovat zhotoviteli smluvní pokutu ve výši 500,- Kč za každý prokazatelně zjištěný případ.

11.7 Smluvní pokuta je splatná do 15 kalendářních dnů ode dne doručení výzvy k její úhradě povinné straně, nedohodnou-li se smluvní strany jinak.

12. Změna smlouvy

12.1 Smlouvu lze měnit pouze písemným, oboustranně potvrzeným ujednáním výslovně nazvaným: „Dodatek ke smlouvě o dílo“.

12.2 Dojde-li při realizaci díla k jakýmkoliv změnám, doplňkům, nebo rozšíření předmětu díla, vyplývajícím z podmínek při provádění díla, z odborných znalostí zhotovitele, je zhotovitel povinen provést soupis těchto změn, doplňků a rozšíření, ocenit je podle jednotkových cen použitých pro návrh ceny díla, a pokud to není možné, tak podle jím navrhovaných cen a předložit tento soupis objednateli k odsouhlasení, včetně návrhu případné změny termínu dokončení díla. Pokud tak zhotovitel neučiní, má se za to, že práce a dodávky jím realizované byly v předmětu díla a v jeho ceně zahrnuté.

12.3 Dojde-li při realizaci díla k jakýmkoliv změnám, doplňkům nebo rozšíření předmětu díla na základě požadavku objednatele, je objednatel povinen předat zhotoviteli soupis těchto změn, doplňků a rozšíření, který zhotovitel ocení podle jednotkových cen použitých pro návrh

ceny díla, a pokud to není možné, tak podle jím navrhovaných cen a předložit oceněný soupis objednateli k odsouhlasení, včetně návrhu případné změny termínu dokončení díla.

13. Ostatní ujednání

13.1 Smluvní strany sjednávají, že zhotovitel není oprávněn postupovat jiným osobám pohledávky vzniklé z této smlouvy.

13.2 Po dobu provádění díla nese zhotovitel nebezpečí škody na prováděném díle.

13.3 Dokumentaci poskytnutou objednatelem zhotoviteli, jakož i doklady spojené s realizací stavby může zhotovitel použít pouze pro provádění stavby a související správní řízení se stavbou a nesmí je poskytovat třetím osobám, ledaže k tomu dá objednatel výslovný písemný souhlas nebo tak stanoví zákon.

13.4 Tuto smlouvu lze ukončit dohodou smluvních stran. Dohoda musí mít písemnou formu. Smluvní strany jsou pro ten případ povinny vzájemně vypořádat své závazky, zejména si vrátit věci předané k provedení díla, vyklidit prostory poskytnuté k provedení díla a místo provedení díla a uhradit veškeré splatné peněžité závazky podle smlouvy; zánikem závazku rovněž nezanikají práva na již vzniklé (splatné) majetkové sankce podle smlouvy.

13.5 Od této smlouvy lze odstoupit, stanoví-li tak tato smlouva, nebo pro její podstatné porušení.

13.5.1 Za podstatné porušení smlouvy na straně objednatele se považuje prodlení s uhrazením faktury podle článku 5, které bude delší než 30 dní po době splatnosti.

13.5.2 Za podstatné porušení smlouvy na straně zhotovitele se považuje:

a) pokud je z nečinnosti zhotovitele objektivně zřejmé, že dílo neprovede řádně a včas;

b) pokud zhotovitel neprovádí práce v souladu se smlouvou, za předpokladu, že zhotovitel na základě písemné výzvy objednatele nezjedná nápravu ani do 10 kalendářních dnů od doručení písemné výzvy.

13.5.3 Odstoupením od smlouvy není dotčeno právo na náhradu škody.

13.6 Zhotovitel prohlašuje, že je pojištěn proti škodám, které mohou vzniknout jeho činností na majetku objednatele, a to minimálně v rozsahu, který odpovídá předmětu plnění.

14. Kontaktní osoby

14.1 Za objednatele je ve věcech technických oprávněn jednat a výkon technického dozoru vykonávat:

14.2 Za zhotovitele jsou oprávněni zastupovat zhotovitele v provozních záležitostech, k přejímání a předávání prací, k podepisování protokolů o provedených pracích, faktur a vedení stavebního deníku:

14.3 Za zhotovitele je ve věcech smluvních oprávněn jednat:

15. Závěrečná ustanovení

15.1 Zhotovitel souhlasí se zveřejněním této smlouvy na profilu zadavatele. Zhotovitel prohlašuje, že tato smlouva neobsahuje údaje, které tvoří předmět jeho obchodního tajemství podle § 504 občanského zákoníku.

15.2 Zhotovitel bere na vědomí, že objednatel je subjektem povinným zveřejňovat smlouvy dle zákona č. 340/2015 Sb., o zvláštních podmínkách účinnosti některých smluv, uveřejňování těchto smluv a o registru smluv (zákon o registru smluv), objednatel tuto smlouvu uveřejní v registru smluv.

15.3 Smlouva nabývá platnosti dnem jejího uzavření, tj. dnem podpisu smlouvy oprávněnými zástupci obou smluvních stran. Smlouva nabývá účinnosti teprve dnem zveřejnění v registru smluv dle předchozího odstavce.

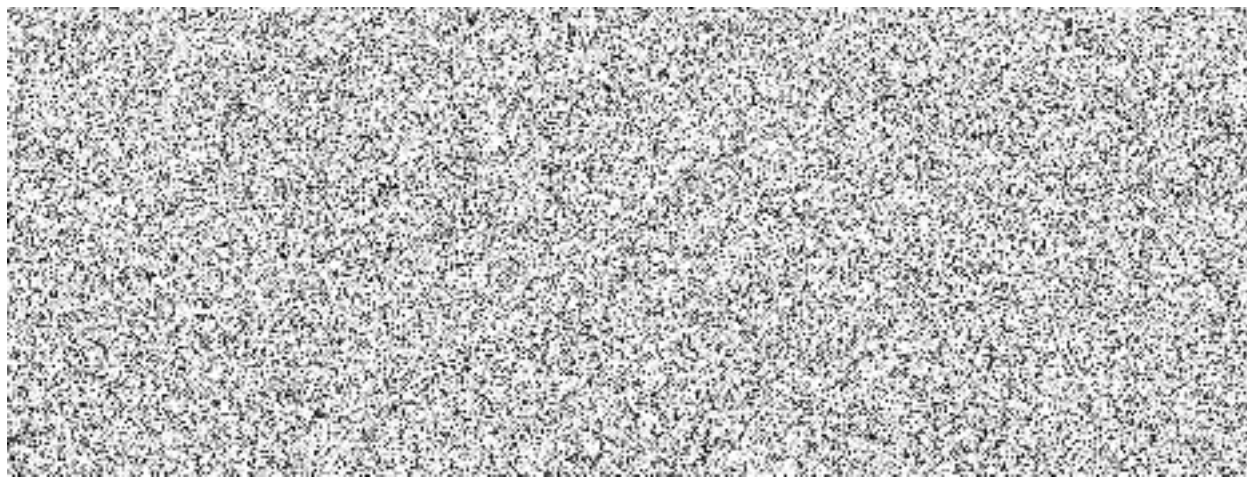
15.4 Smlouva je vyhotovena a podepsána elektronicky.

15.5 Smluvní strany shodně prohlašují, že si tuto smlouvu před jejím podpisem přečetly a že byla uzavřena po vzájemném projednání podle jejich pravé a svobodné vůle určitě, vážně a srozumitelně, nikoliv v tísní za nápadně nevýhodných podmínek, a že se dohodly o celém jejím obsahu, což stvrzují svými podpisy.

15.6 Zhotovitel prohlašuje, že souhlasí s tím, aby objednatel použil jeho osobní údaje v souladu s Nařízením Evropského parlamentu a Rady 2016/679 (GDPR) a související vnitrostátní právní úpravou pro účely sepsání této smlouvy a její zpracování v systému SAP a zajištění řádného plnění práv a povinností plynoucích z uzavřeného smluvního vztahu.

15.7 Nedílné přílohy:

Příloha č. 1: Oceněný položkový rozpočet



**Rekonstrukce výměňkové stanice v areálu Lannova pod IOS
Lannova tř. 193/26
370 74 České Budějovice**

SKP CZ-CC	Přehled nákladů stavby	v Kč bez DPH
	DODÁVKA STAVEBNÍHO DÍLA: SO 01 STAVEBNÍ OBJEKT - Lannova 26 Vytápění a ZTI	976 000
Celková cena za provedení díla bez DPH		976 000
Celková cena za provedení díla s DPH 21%		1 180 960

Položka č.	Popis	Rozměr / pozn	MJ	Počet	Dodávka	Montáž	D+M	DODÁVKA	MONTÁŽ	CELKEM D+M	Mezisoučty
	Sestavení rozpočtových nákladů										
1	a) Strojní část - Předávací stanice	213 658,00									
2	b) Demontáže + stavební úpravy	173524,70									
3	c) Nátěry potrubí	17340,00									
4	d) Vedlejší náklady	43615,00									
5	e) Tepelné izolace	32242,00									
6	f) Vodovod a včetně izolací	37082,00									
7	g) Teplovod včetně tepelných izolací	313372,00									
8	h) MaR a elektro	110166,30									
9	Výnos z prodeje železného šrotu (uvede zhotovitel)	35000,00									
13	Celkové náklady bez DPH	976000,00									
14	Celkové náklady s DPH	1180960,00									
	b) Demontáže										
15	Demontáže parní stanice										
16	Vypouštění systému ÚT		kpl	1,00	1,00	1 500,00	1 501,00	1,00	1 500,00	1 501,00	
17	Demontáž výměníků JAD		kpl	2,00	1,00	2 000,00	2 001,00	2,00	4 000,00	4 002,00	
18	Demontáž kondenzační nádrže		kpl	1,00	1,00	4 000,00	4 001,00	1,00	4 000,00	4 001,00	
19	Demontáž rozdělovač a sběrače		kpl	3,00	1,00	2 500,00	2 501,00	3,00	7 500,00	7 503,00	
20	Demontáž čerpadel do DN50		kpl	9,00	1,00	350,00	351,00	9,00	3 150,00	3 159,00	
21	Odstranění tepelných izolací		h	12,00	1,00	250,00	251,00	12,00	3 000,00	3 012,00	
22	Demontáž potrubí DN25-80 včetně armatur		m	157,00	1,00	200,00	201,00	157,00	31 400,00	31 557,00	
23	Demontáž potrubí VZT včetně ventilátoru		kpl	1,00	1,00	3 500,00	3 501,00	1,00	3 500,00	3 501,00	
24	Pronájem plošiny pro demontáž odfuku kondenz.nádrže		kpl	1,00	1,00	4 000,00	4 001,00	1,00	4 000,00	4 001,00	
25	Demontáž expanzní nádoba 500l		kpl	1,00	1,00	1 600,00	1 601,00	1,00	1 600,00	1 601,00	
26	Demontáž bojleru TUV		kpl	2,00	1,00	4 000,00	4 001,00	2,00	8 000,00	8 002,00	
27	Demontáže pomocných ocelových kovstrukcí		kpl	1,00	1,00	3 500,00	3 501,00	1,00	3 500,00	3 501,00	
28	Odstranění a odvoz izolací na skládku (ekologická likvidace)		kpl	1,00	1,00	12 500,00	12 501,00	1,00	12 500,00	12 501,00	
29	Odvoz šrotu a přesun hmot		kpl	1,00	1,00	12 000,00	12 001,00	1,00	12 000,00	12 001,00	
	Demontáže celkem									99 843,00	
	Stavební úpravy v předávací stanici										
30	vypouštění soklu z betonu prostého		m3	0,50	300,00	600,00	900,00	150,00	300,00	450,00	
31	čištění podlahy a stěn tlakovou vodou		h	8,00	1,00	250,00	251,00	8,00	2 000,00	2 008,00	
32	nátěr podlahy včetně úpravy podkladu- epoxidový nátěr		m2	63,00	80,00	110,00	190,00	5 040,00	6 930,00	11 970,00	
33	oprava omítek stěny		m2	21,00	150,00	250,00	400,00	3 150,00	5 250,00	8 400,00	

34	oprava omítek strop		m2	15,00	150,00	250,00	400,00	2 250,00	3 750,00	6 000,00	
35	oprava stěn šachty		m2	16,00	150,00	250,00	400,00	2 400,00	4 000,00	6 400,00	
36	vyčištění dna šachty		m2	3,00	150,00	200,00	350,00	450,00	600,00	1 050,00	
37	výmalba včetně vyspravení podkladu		m2	175,00	80,00	80,00	160,00	14 000,00	14 000,00	28 000,00	
38	oprava zábradlí+ řebřík šachty		kpl	1,00	1,00	1 200,00	1 201,00	1,00	1 200,00	1 201,00	
39	nátěry ocelových prvků(konzole, řebřík, zábradlí , dveře) včetně přípravy podkladu 2xzáklad 1x email		m2	10,00	250,00	150,00	400,00	2 500,00	1 500,00	4 000,00	
40	bezpečnostní značení nátěrem (hrana šachty, zábradlí)		kpl	1,00	1,00	800,00	801,00	1,00	800,00	801,00	
41	Přesun hmot pro v objektech výšky do 6 m		t	1,70	1,00	2 000,00	2 001,00	1,70	3 400,00	3 401,70	
	Stavební úpravy v předávací stanici celkem									73 681,70	105 000,00
	a) Strojní část - předávací stanice										
42	Kombinovaný rozdělovač a sběrač , včetně tepelné izolace modul120 položka č. 8	D+M	ks	1	10 000,00	5 000,00	15 000,00	10 000,00	5 000,00	15 000,00	
43	Stavitelné stojany ke kombinovanému R+S pro modul 100, výška 450-600mm	D+M	ks	2	1 000,00	300,00	1 300,00	2 000,00	600,00	2 600,00	
44	Stacionární ohřivač zásobníkový 500l plocha výměníku 6m2 č.2	D+M	ks	1,00	12 000,00	2 500,00	14 500,00	12 000,00	2 500,00	14 500,00	
45	Elektronické oběhové čerpadlo; Qmin= 10 m3/h, Hmin=4,0m č.4 včetně protipřirub	D+M	ks	1,00	8 000,00	1 500,00	9 500,00	8 000,00	1 500,00	9 500,00	
46	Elektronické oběhové čerpadlo; Qmin= 3,2 m3/h, Hmin=6,0m, č.3	D+M	ks	5,00	4 000,00	1 500,00	5 500,00	20 000,00	7 500,00	27 500,00	
47	Potrubi z trubek ocel. bezešvých závitových										
48	ČSN 4205710, mat. 11 353,0										
49	DN 15	D+M	m	7,00	110,00	250,00	360,00	770,00	1 750,00	2 520,00	
50	DN 25	D+M	m	32,00	160,00	250,00	410,00	5 120,00	8 000,00	13 120,00	
51	DN 32	D+M	m	28,00	180,00	250,00	430,00	5 040,00	7 000,00	12 040,00	
52	DN 40	D+M	m	40,00	200,00	250,00	450,00	8 000,00	10 000,00	18 000,00	
53	Automatické odvzdušňovací ventily se zpětnou klapkou DN15	D+M	ks	6,00	75,00	60,00	135,00	450,00	360,00	810,00	
54	Teploměr 120, D 100 / včetně jímky dl.50 mm a návarku	D+M	ks	14,00	91,00	50,00	141,00	1 274,00	700,00	1 974,00	
55	Tlakoměry, typ 312 o průměru 100 mm a rozsah 0-0,6 MPa včetně smyčky a man. trojcestného ventilu	D+M	ks	1,00	112,00	110,00	222,00	112,00	110,00	222,00	
56	Uzávirací závitový kulový kohout PN35										
57	DN 15 (1/2")	D+M	ks	2,00	200,00	60,00	260,00	400,00	120,00	520,00	
58	DN 25 (1/2")	D+M	ks	6,00	250,00	60,00	310,00	1 500,00	360,00	1 860,00	
59	DN 32 (5/4")	D+M	ks	6,00	300,00	80,00	380,00	1 800,00	480,00	2 280,00	
60	DN 40 (6/4")	D+M	ks	14,00	350,00	80,00	430,00	4 900,00	1 120,00	6 020,00	
61	Ventil vyvažovací s možností přednastavení a odběry tlaku DN32, kv14,2 č.12	D+M	ks	2,00	2 500,00	230,00	2 730,00	5 000,00	460,00	5 460,00	
62	Klapka zpětná pružinová mosazná, PN 25, 90°C										
63	DN 25 (1")	D+M	ks	1,00	250,00	60,00	310,00	250,00	60,00	310,00	
64	DN 32 (1 1/4")	D+M	ks	1,00	350,00	80,00	430,00	350,00	80,00	430,00	
65	DN 40 (6/4")	D+M	ks	3,00	400,00	80,00	480,00	1 200,00	240,00	1 440,00	

66	Filtr mosazný závitový topenářský	<u>D+M</u>									
67	DN 25 (1")	<u>D+M</u>	ks	1,00	500,00	60,00	560,00	500,00	60,00	560,00	
68	DN 32 (5/4")	<u>D+M</u>	ks	1,00	550,00	80,00	630,00	550,00	80,00	630,00	
69	DN 40 (6/4")	<u>D+M</u>	ks	3,00	650,00	80,00	730,00	1 950,00	240,00	2 190,00	
70	Filtr přírubový DN40 PN6	<u>D+M</u>	ks	1,00	5 800,00	120,00	5 920,00	5 800,00	120,00	5 920,00	
71	Přírubový spoj DN65, PN6 včetně přírub	<u>D+M</u>	kpl	4,00	1 500,00	210,00	1 710,00	6 000,00	840,00	6 840,00	
72	Mezipřírubová klapka PN6 DN65	<u>D+M</u>	ks	4,00	1 500,00	200,00	1 700,00	6 000,00	800,00	6 800,00	
73	Směšovač trojcestný DN 25; kvs 6,3 zařízení č.6, pohon dodávka MaR	<u>D+M</u>	ks	1,00	3 900,00	320,00	4 220,00	3 900,00	320,00	4 220,00	
74	Směšovač trojcestný DN 25; kvs 10 zařízení č.7, pohon dodávka MaR	<u>D+M</u>	ks	1,00	4 000,00	350,00	4 350,00	4 000,00	350,00	4 350,00	
75	Směšovač trojcestný DN 32; kvs 16 zařízení č.5, pohon dodávka MaR	<u>D+M</u>	ks	2,00	4 800,00	350,00	5 150,00	9 600,00	700,00	10 300,00	
76	Vypouštěcí kulový kohout DN15 včetně návarků	<u>D+M</u>	ks	16,00	95,00	60,00	155,00	1 520,00	960,00	2 480,00	
77	Redukce ocelová varná DN 65/40	<u>D+M</u>	ks	2,00	150,00	230,00	380,00	300,00	460,00	760,00	
78	Systémové uchycení potrubí (objímky,závěsy, konzoly)	<u>D+M</u>	kpl	1,00	10 000,00	1 000,00	11 000,00	10 000,00	1 000,00	11 000,00	
79	Orientační štítky	<u>D+M</u>	ks	12,00	110,00	30,00	140,00	1 320,00	360,00	1 680,00	
80	Směrové šipky	<u>D+M</u>	ks	14,00	100,00	30,00	130,00	1 400,00	420,00	1 820,00	
81	Pomocný materiál	<u>D+M</u>	kg	20,00	150,00	150,00	300,00	3 000,00	3 000,00	6 000,00	
82	Montáž předávací stanice činnosti nezahmuté v položkách	<u>M</u>	kpl	1,00	1,00	2 000,00	2 001,00	1,00	2 000,00	2 001,00	
83	Přesun hmot pro kotelny v objektech výšky do 6 m		t	1,00	10 000,00	1,00	10 001,00	10 000,00	1,00	10 001,00	
84											
85	a) Strojní část -předávací stanice - celkem										213 658,00
86											
87	c)Nátěry potrubí předávací stanice										
88	Nátěry kov.stavebních doplňk.konstrukcí syntetické dvojnásobné + 1x email, včetně pomocného lešení	<u>D+M</u>	m2	2,00	85,00	85,00	170,00	170,00	170,00	340,00	
89	Nátěry potrubí a armatur syntetické potrubí, do DN 50 mm, dvojnásobné s 1xemailováním a základním nátěrem na vzduchu schnoucí	<u>D+M</u>	m	100,00	85,00	85,00	170,00	8 500,00	8 500,00	17 000,00	
	c)Nátěry potrubí-celkem										17 340,00
	d)Vedlejší náklady										
90	Vedení projektu a účast zástupců dodavatele na Kontrolních dnech a s tím spojené vlastní náklady		soubor	1,00	1,00	5 000,00	5 001,00	1,00	5 000,00	5 001,00	
91	Komplexní a individuální funkční zkoušky dle Standardů		soubor	1,00	1,00	2 000,00	2 001,00	1,00	2 000,00	2 001,00	
92	Zpracování Technologických postupů		soubor	1,00	1,00	2 000,00	2 001,00	1,00	2 000,00	2 001,00	
93	Zpracování Dokumentace skutečného provedení a Dokladové části k Předávacímu protokolu díla		soubor	1,00	1,00	5 000,00	5 001,00	1,00	5 000,00	5 001,00	
94	Zpracování Dílenské, Výrobní a Montážní projektové dokumentace		soubor	1,00	1,00	2 000,00	2 001,00	1,00	2 000,00	2 001,00	
95	Opatření v oblasti BOZP a PO v průběhu realizace		soubor	1,00	1,00	2 000,00	2 001,00	1,00	2 000,00	2 001,00	
96	Zřízení, provoz a likvidace zařízení staveniště vč spotřebovaných energií		soubor	1,00	1,00	1 000,00	1 001,00	1,00	1 000,00	1 001,00	
97	Pravidelný úklid staveniště vč.závěrečného úklidu		soubor	1,00	1,00	5 000,00	5 001,00	1,00	5 000,00	5 001,00	

147	Servopohon k míchacím ventilům 10Nm, 24V, 150s	<u>D+M</u>	<u>ks</u>	3,00	2 000,00	300,00	2 300,00	6 000,00	900,00	6 900,00	
148	Regulátor tlaku vlnovcový, průmyslový pouze dopojení stávajícího	<u>D+M</u>	<u>ks</u>	1,00	1,00	250,00	251,00	1,00	250,00	251,00	
149	Montáž stávajících tepelných čidel	<u>D+M</u>	<u>ks</u>	6,00	1,00	150,00	151,00	6,00	900,00	906,00	
150	Osvětlení						0,00	0,00	0,00	0,00	
151	Zářivka MODUS V3236EP 2x36W IP65	<u>D+M</u>	<u>ks</u>	6,00	2 000,00	500,00	2 500,00	12 000,00	3 000,00	15 000,00	
152	LED trubice,120cm, studená bílá 6500K	<u>D+M</u>	<u>ks</u>	12,00	1 500,00	250,00	1 750,00	18 000,00	3 000,00	21 000,00	
153	Ochranné pospojování						0,00	0,00	0,00	0,00	
154	AB svorky	<u>D+M</u>	<u>ks</u>	6,00	12,00	15,00	27,00	72,00	90,00	162,00	
155	Ekvipotenciální svorkovnice	<u>D+M</u>	<u>ks</u>	1,00	150,00	150,00	300,00	150,00	150,00	300,00	
156	nerez pásek	<u>D+M</u>	<u>bal</u>	1,00	200,00	150,00	350,00	200,00	150,00	350,00	
157	Žlaby a trubky						0,00	0,00	0,00	0,00	
158	Žlab 100x50	<u>D+M</u>	<u>m</u>	8,00	300,00	150,00	450,00	2 400,00	1 200,00	3 600,00	
159	pospojovací sada	<u>D+M</u>	<u>bal</u>	1,00	2 000,00	200,00	2 200,00	2 000,00	200,00	2 200,00	
160	spojky	<u>D+M</u>	<u>bal</u>	1,00	20,00	50,00	70,00	20,00	50,00	70,00	
161	závěsníky	<u>D+M</u>	<u>bal</u>	1,00	200,00	70,00	270,00	200,00	70,00	270,00	
162	nosníky 50x50	<u>D+M</u>	<u>ks</u>	3,00	300,00	60,00	360,00	900,00	180,00	1 080,00	
163	trubka 20	<u>D+M</u>	<u>m</u>	4,00	70,00	50,00	120,00	280,00	200,00	480,00	
164	instalační materiál	<u>D+M</u>	<u>kpl</u>	1,00	1 500,00	1 500,00	3 000,00	1 500,00	1 500,00	3 000,00	
165	Kabely						0,00	0,00	0,00	0,00	
166	CYKY 3x1,5J	<u>D+M</u>	<u>m</u>	10,00	40,00	60,00	100,00	400,00	600,00	1 000,00	
167	drát CY6 z/ž	<u>D+M</u>	<u>m</u>	10,00	54,00	60,00	114,00	540,00	600,00	1 140,00	
168	Pomocný materiál						0,00	0,00	0,00	0,00	
169	Štítky popisovací	<u>D+M</u>	<u>kpl</u>	1,00	1 500,00	500,00	2 000,00	1 500,00	500,00	2 000,00	
170	Bužírky	<u>D+M</u>	<u>kpl</u>	1,00	500,00	200,00	700,00	500,00	200,00	700,00	
171	Pásky	<u>D+M</u>	<u>kpl</u>	1,00	200,00	200,00	400,00	200,00	200,00	400,00	
172	Pomocné instalační prvky	<u>D+M</u>	<u>kpl</u>	1,00	1 200,00	120,00	1 320,00	1 200,00	120,00	1 320,00	
173	Svorky	<u>D+M</u>	<u>kpl</u>	1,00	200,00	15,00	215,00	200,00	15,00	215,00	
174	Práce						0,00	0,00	0,00	0,00	
175	Nový software včetně úpravy vizualizace	<u>D+M</u>	<u>kpl</u>	1,00	1,00	18 000,00	18 001,00	1,00	18 000,00	18 001,00	
176	Elektro montáže	<u>D+M</u>	<u>kpl</u>	1,00	1,00	5 000,00	5 001,00	1,00	5 000,00	5 001,00	
177	Kalibrace snímačů a havarijních funkcí	<u>D+M</u>	<u>kpl</u>	1,00	1,00	1 500,00	1 501,00	1,00	1 500,00	1 501,00	
178	Uvedení do provozu regulacepředávací stanice	<u>D+M</u>	<u>kpl</u>	1,00	1,00	2 500,00	2 501,00	1,00	2 500,00	2 501,00	
179	Výchozí revize elektro instalace	<u>D+M</u>	<u>kpl</u>	1,00	1,00	3 500,00	3 501,00	1,00	3 500,00	3 501,00	
180	Demontáž staré elektroinstalace	<u>D+M</u>	<u>kpl</u>	1,00	1,00	6 000,00	6 001,00	1,00	6 000,00	6 001,00	
181	Montáž a dodávky nezahnuté v položkách	<u>M</u>	<u>kpl</u>	1,00	4 315,30	5 000,00	9 315,30	4 315,30	5 000,00	9 315,30	
182	Přesun hmot pro elektro v objektech výšky do 6 m	-	<u>kpl</u>	1,00	1,00	2 000,00	2 001,00	1,00	2 000,00	2 001,00	
	h)Měření a regulace - celkem									110 166,30	

UPOZORNĚNÍ:

Textová i výkresová část dokumentace pro provádění stavby tvoří jeden vzájemně propojený celek. V případě nejasností, rozporů atp. mezi jednotlivými částmi PD musí být bezodkladně kontaktován zpracovatel, který poskytne technickou pomoc. Významnou částí dokumentace je technická zpráva, která udává minimální standard použitých výrobků. V případě, že zhotovitel použije výrobky s jinými průtokovými charakteristikami, tlakovými ztrátami atp. musí si zpracovat dodavatelskou dokumentaci, jejíž součástí bude přeregulování otopné soustavy na použité výrobky. Jednotliví potenciální zhotovitelé (účastníci řízení o veřejnou zakázku) se musí seznámit s kompletní projektovou dokumentací včetně technické zprávy a výkresů, které mají návaznost na výkaz výměr. Při stanovení ceny dle vykázané výměry je potřeba počítat všechny předpokládané doplňkové prvky a činnosti s položkami související, tak aby cena byla kompletní a prvek funkční (příklad zapravení postupu se rozumí oboustranné zednické začištění konstrukcí vč. případného zdění porušeného zdiva, vyrovnání celé tl. stávající omítky, vápenocementového štuky a finální výmalby. V případě ŽB kcí. dojde k doplnění monolitické části a uvedení konstrukce do původního stavu atd.