

SMLOUVA O DÍLO SPOLU S LICENČNÍ SMLOUVOU A PŘÍKAZNÍ SMLOUVOU

Smluvní strany:

Vojenská lázeňská a rekreační zařízení, příspěvková organizace

se sídlem Magnitogorská 1494/12, 101 00 Praha 10 – Vršovice
zastoupená ředitelem Ing. Liborem Tejnilem
zapsaná u živnostenského odboru Úřadu městské části Praha 10
IČO: 00000582, DIČ: CZ00000582

Bankovní spojení: [REDAKCE]

Kontaktní osoba: [REDAKCE]

Adresa pro doručování elektronických daňových dokladů: podatelna@vlrz.cz
jako **OBJEDNATEL, NABYVATEL A PŘÍKAZCE** (dále jen „objednatel“) na straně jedné
a

ARCHITO ATELIER, s.r.o.

se sídlem Nad Vápenkou 373, 250 84 Křenice
zapsaná v obchodním rejstříku vedeném Městského soudu v Praze, sp. zn. C 190191
zastoupená jednatelkou Ing. arch. Alenou Chitovovou
IČO: 24223417, DIČ: CZ24223417

Bankovní spojení: [REDAKCE]

Kontaktní osoba: [REDAKCE]

Adresa pro doručování korespondence: rostislav.chitov@archito.cz
jako **ZHOTOVITEL, POSKYTOVATEL A PŘÍKAZNÍK** (dále jen „zhotovitel“) na straně druhé

dle § 2586 a násl., dle § 2358 a násl. a dle § 2430 zák. č. 89/2012 Sb., občanský zákoník, ve znění pozdějších předpisů (dále jen „občanský zákoník“) uzavírají na veřejnou zakázku s názvem „**VZ Měřín – obnova/výstavba sportovní haly – zpracování PD**“, zadávanou pod systémovým číslem v NEN: **N006/23/V00017895**, tuto smlouvu o dílo spolu licenční smlouvou a příkazní smlouvou (dále jen „smlouva“):

1 Předmět a účel smlouvy

- 1.1 Objednatel má v úmyslu realizovat stavbu, která je definována v příloze č. 1, 2, 3 a 4 této smlouvy; zhotovitel se touto smlouvou zavazuje:
 - 1.1.1 **provést** na svůj náklad a nebezpečí pro objednatele **dílo** definované touto smlouvou a objednatel se zavazuje dílo převzít a zaplatit cenu; rozsah díla je definován v příloze č. 5 této smlouvy;
 - 1.1.2 **poskytnout** objednateli k vytvořenému dílu **užívací práva** (dále jen „licence“) v rozsahu stanoveném touto smlouvou a objednatel se zavazuje za poskytnuté licence zaplatit zhotoviteli odměnu; a
 - 1.1.3 **obstarat** pro objednatele **záležitosti** definované touto smlouvou a objednatel se zavazuje za obstarání těchto záležitostí zaplatit zhotoviteli odměnu; záležitosti k obstarání jsou definovány v příloze č. 5 této smlouvy.

- 1.2 Plnění dle této smlouvy zhotovitel provede postupně ve třech dílčích plněních s tím, že:
- 1.2.1 1. dílčí plnění (předprojektová příprava a zhotovení studie záměru) zahrnuje provedení díla dle čl. 1.1.1 této smlouvy a poskytnutí užívacích práv k němu dle čl. 1.1.2 této smlouvy v rozsahu stanoveném v příloze č. 5 této smlouvy;
- 1.2.2 2. dílčí plnění (projektování) zahrnuje provedení díla dle čl. 1.1.1 této smlouvy a poskytnutí užívacích práv k němu dle čl. 1.1.2 této smlouvy v rozsahu stanoveném v příloze č. 5 této smlouvy;
- 1.2.3 3. dílčí plnění (obstarání stavebního povolení) zahrnuje obstarání záležitostí dle čl. 1.1.3 této smlouvy; rozsah dílčího plnění vymezuje příloha č. 5 této smlouvy.
- 1.3 Účelem této smlouvy je zabezpečit komplexní podklad pro bezproblémový průběh zadávacího řízení, na základě, kterého bude vybrán dodavatel stavby, a zabezpečit komplexní podklad pro bezproblémový průběh realizace stavby.

2 Cena

- 2.1 Cena za plnění poskytnutá v rámci této smlouvy se sjednává jako nejvýše přípustná, a to ve výši 2 300 000,- Kč bez DPH (slovy: dvě miliony třístatisíc korun českých). V takto stanovené ceně jsou zahrnuty veškeré náklady zhotovitele související s plněním této smlouvy (např. náklady na dopravu do místa plnění, obstarání podkladů apod.). Tato cena byla stanovena takto:

	Položka	Cena za položku bez DPH (Kč)	Cena celkem bez DPH (Kč)
1. dílčí plnění (předprojektová příprava a zhotovení studie záměru)	Cena za provedení díla dle čl. 1.1.1 této smlouvy	700 000,-	750 000,-
	Odměna za licenci dle čl. 1.1.2 této smlouvy	50 000,-	
2. dílčí plnění (projektování)	Cena za provedení díla dle čl. 1.1.1 této smlouvy	1 450 000,-	1 500 000,-
	Odměna za licenci dle čl. 1.1.2 této smlouvy	50 000,-	
3. dílčí plnění (obstarání stavebního povolení)	Odměna za obstarání záležitostí dle čl. 1.1.3 této smlouvy	50 000,-	50 000,-
CENA CELKEM BEZ DPH (Kč)			2 300 000,-

- 2.2 Cenu za dílo je možné zvýšit pouze na základě písemného dodatku ve smyslu čl. 11.2 této smlouvy.

3 Čas a místo plnění

- 3.1 Zhotovitel není oprávněn jednotlivá dílčí plnění zahájit přede dnem uvedeným v následující tabulce; zhotovitel se zavazuje předat objednateli jednotlivá řádně dokončená dílčí plnění nejpozději v den stanovený v níže uvedené tabulce takto:

Dílčí plnění:	Zhotovitel není oprávněn zahájit dílčí plnění přede dnem	Nejzazší termín splnění:
---------------	--	--------------------------

1. dílčí plnění	nabytí účinnosti této smlouvy	nejpozději do 2 měsíců od nabytí účinnosti této smlouvy o dílo
2. dílčí plnění	převzetí 1. dílčího plnění objednatelem	nejpozději do 4 měsíců od převzetí 1. dílčího plnění objednatelem
3. dílčí plnění	převzetí 2. dílčího plnění objednatelem	nejpozději do 60 dnů od převzetí 2. dílčího plnění objednatelem ; tato lhůta platí za předpokladu, že činnost stavebního úřadu (od podání žádosti zhotovitelem do vydání příslušného rozhodnutí správním orgánem) trvá 60 dnů; trvá-li tato činnost déle, prodlužuje se lhůta ke splnění dílčího plnění o počet dnů, po které činnost bez zavinění zhotovitele trvalo déle

- 3.2 Místem plnění, tj. místo, kde zhotovitel předá plnění z této smlouvy objednateli, je Vojenská lázeňská a rekreační zařízení, příspěvková organizace, Magnitogorská 1494/12, 101 00 Praha 10 – Vršovice.

4 Způsob provádění díla (dílčí plnění dle čl. 1.2.1 a 1.2.2 této smlouvy)

- 4.1 Zhotovitel provede dílo s potřebnou péčí v ujednaném čase a obstará vše, co je k provedení díla potřeba.
- 4.2 Zhotovitel je povinen provést dílo:
- 4.2.1 tak, že projektová dokumentace bude v souladu s § 2 a § 3 vyhlášky. č. 499/2006 Sb., o dokumentaci staveb, ve znění pozdějších předpisů;
- 4.2.2 dokumentace pro zadání veřejné zakázky na stavební práce na realizaci stavby dle zák. č. 134/2016 Sb., o zadávání veřejných zakázek, ve znění pozdějších předpisů, pro výše uvedenou stavbu bude v souladu s požadavky dle vyhlášky č. 169/2006 Sb., o stanovení rozsahu dokumentace veřejné zakázky na stavební práce a soupisu stavebních prací, dodávek a služeb s výkazem výměr, ve znění pozdějších předpisů;
- 4.2.3 tak, že soupis stavebních prací, dodávek a služeb (dále jen „soupis prací“) bude obsahovat všechny položky, které je potřeba na základě projektové dokumentace pro provedení stavby realizovat tak, aby stavba mohla být řádně dokončena a užívána,
- 4.2.4 tak, že dokumentace pro zadání veřejné zakázky na stavební práce nesmí být stanovena tak, aby určitým dodavatelům bezdůvodně přímo nebo nepřímo zaručovala konkurenční výhodu nebo vytvářela bezdůvodně překážky hospodářské soutěže, tzn. dokumentace pro zadání veřejné zakázky zejména nesmí obsahovat zjevně ani skrytě konkrétní výrobky či materiály,
- 4.2.5 tak, že zpracuje 1. dílčí plnění v podobě a způsobem stanoveným v příloze č. 6 této smlouvy,
- 4.2.6 tak, že zpracuje 2. dílčí plnění v podobě a způsobem stanoveným v příloze č. 7 této smlouvy,
- 4.2.7 prostřednictvím **Ing. arch. Rostislav Chitov**, [REDAKCE]; tato osoba bude autorem díla, tam, kde není přípustné dle zadávací dokumentace využití poddodavatele, osobou pověřenou zhotovitelem vedením projektu a bude zejména přítomna u každé kontroly ve smyslu čl. 4.3 této smlouvy a při předání a převzetí díla; změnu této osoby je možné provést pouze

na základě dodatku ke smlouvě, a to až poté, co dodavatel prokáže zadavateli kvalifikaci této osoby v rozsahu, ve kterém tuto kvalifikaci objednatel požadoval v rámci zadávacího řízení;

- 4.2.8 tak, že 1. ani 2. dílčí plnění nezadá k realizaci poddodavateli s výjimkou těch činností, u kterých ustanovení § 159 odst. 3 zák. č. 183/2006 Sb., o územním plánování a stavebním řádu, ve znění pozdějších předpisů (stavební zákon), umožňuje přizvat ke zpracování projektové dokumentace jinou osobu s oprávněním pro příslušný obor nebo specializaci;
- 4.2.9 tak, aby bylo zajištěno po celou dobu plnění této smlouvy dodržování veškerých právních předpisů České republiky s důrazem na legální zaměstnávání, spravedlivé odměňování a dodržování bezpečnosti a ochrany zdraví při práci, přičemž uvedené je zhotovitel povinen zajistit i u svých poddodavatelů; vůči poddodavatelům je zhotovitel povinen zajistit srovnatelnou úroveň objednatelům určených smluvních podmínek s podmínkami smlouvy a řádné a včasné uhrazení svých peněžitých závazků.
- 4.2.10 tak, aby při výkonu administrativních činností souvisejících s plněním veřejné zakázky používal, je-li to objektivně možné, recyklované nebo recyklovatelné materiály, výrobky a obaly.
- 4.3 Objednatel je oprávněn kontrolovat provádění díla ve smyslu § 2593 občanského zákoníku. Zhotovitel se zavazuje umožnit objednateli tuto kontrolu díla provádět. Za tímto účelem je zhotovitel povinen předložit objednateli veškerou dokumentaci související s prováděním díla, vyžádanou objednatelům, dále je zhotovitel povinen umožnit objednateli vstup do veškerých prostor, ve kterých je dílo prováděno nebo které s prováděním díla souvisejí.
- 4.4 Dílčí plnění je provedeno, je-li zhotovitelem dokončeno a objednatelům převzato. Dílčí plnění je dokončeno, nevykazuje-li vady, jsou-li k němu všechny doklady a dokumenty nutné k užívání díla a je-li zhotovitelem předvedena způsobilost díla sloužit svému účelu.
- 4.5 Dokončené dílčí plnění zhotovitel předá objednateli nejpozději v termínu, který je uveden v čl. 3.1 této smlouvy, v místě plnění, které je sjednáno v čl. 3.2 této smlouvy. Objednatel požaduje, aby zhotovitel odevzdal dokončené dílčí plnění objednateli jako celek, a to včetně dokladů a dokumentů nutných k převzetí díla.
- 4.6 Smluvní strany se dohodly, že objednatel není povinen převzít částečné plnění díla (dílčího plnění) nebo dílo (dílčí plnění), které není ve smyslu této smlouvy dokončené.
- 4.7 Předání dokončeného dílčího plnění zhotovitelem objednateli bude provedeno po předchozím projednání a odsouhlasení termínu a konkrétní hodině s kontaktní osobou objednatelům. Při předání dílčího plnění zhotovitelem objednateli bude provedena prohlídka dílčího plnění a zhotovitelem předvedena jeho způsobilost sloužit svému účelu (dále jen „prohlídka plnění“). Smluvní strany jsou si vědomy skutečnosti, že prohlídku plnění dle této smlouvy není možné uskutečnit v jednom dni, a proto si objednatel vyhrazuje k jejímu provedení 10 pracovních dnů; tato doba běží ode dne, kdy zhotovitel předal objednateli dílčí plnění jako celek k provedení prohlídky plnění; o dny, ve kterých objednatel prováděl prohlídku plnění, se prodlužuje doba plnění dle čl. 3.1 této smlouvy.

- 4.8 Prohlídku plnění za objednatele provede kontaktní osoba objednatele, přičemž:
- 4.8.1 **není-li dílčí plnění** ve smyslu této smlouvy **dokončené**, je **objednatel** po provedené prohlídce **oprávněn odmítnout dílčí plnění převzít**. O nepřevzetí plnění bude objednatelem vyhotoven **zápis**, ve kterém objednatel uvede veškeré výhrady, pro které nebylo dílčí plnění převzato.
 - 4.8.2 **není-li dílčí plnění** ve smyslu této smlouvy **dokončené a nevyužije-li objednatel svého práva odmítnout dílčí plnění převzít, objednatel dílčí plnění převezme s výhradami**. Zhotovitel bere na vědomí, že tak objednatel učiní pouze tehdy, je-li to pro objednatele výhodné. Do okamžiku vypořádání všech výhrad nebude dílo považováno za dokončené.
 - 4.8.3 **v ostatních případech objednatel dílčí plnění převezme bez výhrad**.
- 4.9 O převzetí dílčího plnění bude smluvními stranami sepsán protokol o předání a převzetí dílčího plnění (dále jen „protokol“), který bude obsahovat zejména následující údaje:
- 4.9.1 číslo smlouvy;
 - 4.9.2 popis stavu dílčího plnění (tj. zda je dílčí plnění dokončené či nikoliv) a zvolený postup jeho převzetí objednatelem, tj. zda je dílčí plnění objednatelem převzato dle čl. 4.8.2 této smlouvy (tj. s výhradami) nebo dle čl. 4.8.3 této smlouvy (tj. bez výhrad);
 - 4.9.3 podrobný popis veškerých výhrad, je-li dílčí plnění převzato objednatelem dle čl. 4.8.2 této smlouvy;
 - 4.9.4 datum převzetí dílčího plnění objednatelem; a
 - 4.9.5 podpisy kontaktních osob obou smluvních stran.
- 4.10 Protokol před předáním dílčího plnění připraví zhotovitel tak, že v něm uvede údaje dle čl. 4.9.1 této smlouvy.
- 4.11 Protokol je úplný pouze tehdy, obsahuje-li náležitosti stanovené touto smlouvou. Dílčí plnění se považuje za převzaté objednatelem okamžikem podpisu úplného protokolu kontaktní osobou objednatele.

5 Licenční ujednání (dílčí plnění čl. 1.2.1 a 1.2.2 této smlouvy)

- 5.1 Zhotovitel prohlašuje, že části díla, které bude zhotoveno v rámci plnění této smlouvy, jsou autorskými díly ve smyslu zák. č. 121/2000 Sb., autorský zákon, ve znění pozdějších předpisů (dále jen „předměty požívající ochrany autorského díla“ nebo „autorská díla“).
- 5.2 K předmětům požívající ochrany autorského díla, které jsou součástí díla, okamžikem převzetí díla dle čl. 4 této smlouvy nabývá objednatel právo užívat tato autorská díla všemi způsoby nezbytnými k naplnění účelu vyplývajícímu ze smlouvy, a to po celou dobu trvání autorského práva k autorským dílům, resp. po dobu autorskopravní ochrany, **bez omezení rozsahu množstevního, technologického, teritoriálního a časového**.
- 5.3 Součástí licence je rovněž neomezené právo objednatele poskytnout třetím osobám podlicenci k užití autorského díla v rozsahu shodném s rozsahem licence, souhlas zhotovitele k postoupení licence na třetí osoby a souhlas zhotovitele udělený objednateli k provedení jakýchkoliv změn nebo modifikací autorského díla, a to i prostřednictvím

třetích osob. Licence se automaticky vztahuje i na všechny nové verze, aktualizované verze, i na úpravy a překlady autorského díla dodaného zhotovitelem.

- 5.4 Zhotovitel prohlašuje, že je oprávněn vykonávat svým jménem a na svůj účet majetková práva autorů k autorskému dílu a že má souhlas autorů k uzavření těchto licenčních ujednání a že toto prohlášení zahrnuje i taková práva autorů, která by vytvořením autorského díla teprve vznikla.
- 5.5 Zhotovitel je povinen postupovat tak, aby udělení licence k autorským dílům zhotoveným v rámci plnění této smlouvy včetně oprávnění udělit podlicenci zabezpečil, a to bez újmy na právech třetích osob.
- 5.6 Smluvní strany činí nesporným, že jakékoliv autorské dílo vytvořené v rámci plnění této smlouvy vzniklo z podnětu a pod vedením objednatele.
- 5.7 Majetková práva k autorským dílům získaná v rámci plnění této smlouvy přecházejí i na případného právního nástupce objednatele. Případná změna v osobě zhotovitele (např. právní nástupnictví) nebude mít vliv na oprávnění udělená v rámci smlouvy zhotovitelem objednateli.
- 5.8 Odměna za poskytnutí, zprostředkování nebo postoupení licence k autorským dílům je zahrnuta v ceně díla.

6 Způsob obstarání záležitostí (dílčí plnění dle čl. 1.2.3 této smlouvy)

- 6.1 Zhotovitel plní jednotlivá dílčí plnění poctivě a pečlivě podle svých schopností v souladu s § 2432 občanského zákoníku.
- 6.2 Je-li zhotovitel objednatelem vyzván k předložení zprávy o postupu plnění dílčího plnění ve smyslu § 2435 občanského zákoníku, je povinen ji objednateli předat nejpozději do 2 pracovních dnů.
- 6.3 Je-li dílčí plnění zhotovitelem vykonáno, je zhotovitel oprávněn požádat objednatele o vystavení písemného potvrzení, že bylo objednateli poskytnuto. Písemné potvrzení o vykonání příkazu (splnění dílčího plnění) obsahuje zejména následující údaje (dále jen „potvrzení“):
 - 6.3.1 číslo smlouvy;
 - 6.3.2 datum splnění dílčího plnění; a
 - 6.3.3 podpisy kontaktních osob obou smluvních stran.
- 6.4 Potvrzení připraví zhotovitel tak, že v něm uvede údaje dle čl. 6.3.1 a čl. 6.3.2 této smlouvy.
- 6.5 Potvrzení je úplné pouze tehdy, obsahuje-li náležitosti stanovené touto smlouvou. Dílčí plnění se považuje za zhotovitelem splněné okamžikem obstarání poslední záležitosti ze všech požadovaných.

7 Platební podmínky

- 7.1 Nárok na úhradu ceny za plnění v rámci této smlouvy objednatelem zhotoviteli vzniká postupně po převzetí dílčího plnění objednatelem takto:

- 7.1.1 jedná-li se o 1. a 2. dílčí plnění – okamžikem převzetí díla, bylo-li dílo převzato objednatelem bez výhrad, a okamžikem vypořádání všech výhrad, bylo-li dílo objednatelem převzato s výhradami; a
- 7.1.2 jedná-li se o 3. dílčí plnění – okamžikem splnění dílčího plnění.
- 7.2 Úhrada ceny za dílčí plnění bude provedena na základě zhotovitelem vystaveného daňového dokladu (faktury), a to na bankovní účet uvedený na tomto daňovém dokladu (faktuře). **Objednatel neposkytuje zálohy.**
- 7.3 Každý daňový doklad (faktura) musí obsahovat zejména všechny náležitosti stanovené zák. č. 235/2004 Sb., o dani z přidané hodnoty, ve znění pozdějších předpisů, dále musí daňový doklad (faktura) obsahovat číslo smlouvy, podle které se uskutečňuje plnění. Zhotovitel je povinen v daňovém dokladu (faktuře) cenu za dílčí plnění rozepsat po jednotlivých položkách rozpočtu. Součástí daňového dokladu (faktury) je:
- 7.3.1 **originál protokolu** podepsaného za objednatele kontaktní osobou objednatele, jedná-li se o 1. nebo 2. dílčí plnění; a
- 7.3.2 **originál potvrzení** podepsaného za objednatele kontaktní osobou objednatele, jedná-li se o 3. dílčí plnění.
- 7.4 Každý daňový doklad (fakturu) doručí zhotovitel objednateli na doručovací adresu objednatele. Objednatel zaplatí cenu dle daňového dokladu (faktury) nejpozději do **30 dnů** ode dne obdržení tohoto daňového dokladu (faktury).
- 7.5 Za den splnění platební povinnosti se považuje den odepsání ceny dle daňového dokladu (faktury) z účtu objednatele ve prospěch zhotovitele.
- 7.6 Objednatel je oprávněn před uplynutím lhůty splatnosti vrátit daňový doklad (fakturu), který neobsahuje požadované náležitosti, není doložen požadovanými nebo úplnými doklady nebo obsahuje nesprávné cenové údaje. Stanoví-li zhotovitel v daňovém dokladu (faktuře) datum splatnosti v rozporu s touto smlouvou, není tato chyba důvodem pro vrácení daňového dokladu (faktury) a pro další plnění povinností smluvních stran se nebude k tomuto chybně uvedenému údaji přihlížet.
- 7.7 Ve vráceném daňovém dokladu (faktuře) musí objednatel vyznačit důvod vrácení daňového dokladu (faktury). Oprávněným vrácením daňového dokladu (faktury) přestává běžet původní lhůta splatnosti daňového dokladu (faktury) a běží nová lhůta stanovená dle čl. 7.4 této smlouvy ode dne prokazatelného doručení opraveného a všemi náležitostmi opatřeného daňového dokladu (faktury) objednateli.
- 7.8 Budou-li u zhotovitele, coby dodavatele zdanitelného plnění, shledány důvody k naplnění institutu ručení za daň podle § 109 zák. č. 235/2004 Sb., o dani z přidané hodnoty, ve znění pozdějších předpisů, je objednatel oprávněn při úhradě ceny postupovat zvláštním způsobem zajištění daně podle § 109a tohoto zákona.

8 Práva z vadného plnění

- 8.1 Zhotovitel je odpovědný za to, že dílo, licence a obstaraná záležitost jsou v souladu se zadávacími podmínkami veřejné zakázky a touto smlouvou.
- 8.2 Jedná-li se o dílo, řídí práva z vadného plnění §§ 2615 až 2619 a §§ 2629 až 2630 občanského zákoníku.

9 Smluvní pokuty

- 9.1 Za nesplnění závazku z této smlouvy se sjednávají následující smluvní pokuty:
- 9.1.1 je-li zhotovitel v prodlení s předáním dokončeného 1. dílčího plnění (projektová příprava a zhotovení studie záměru) objednateli ve lhůtě sjednané v čl. 3.1 této smlouvy, je zhotovitel povinen zaplatit objednateli za každý započatý den prodlení smluvní pokutu ve výši 0,2 % z ceny celkem bez DPH (tj. ceny uvedené v posledním řádku a posledním sloupci tabulky v čl. 2.1 této smlouvy), přičemž za poslední den prodlení se považuje den převzetí díla objednatelem, bylo-li dílo převzato objednatelem bez výhrad, anebo okamžik vypořádání všech výhrad, bylo-li dílo objednatelem převzato s výhradami;
 - 9.1.2 je-li zhotovitel v prodlení s předáním dokončeného 2. dílčího plnění (projektování) objednateli ve lhůtě sjednané v čl. 3.1 této smlouvy, je zhotovitel povinen zaplatit objednateli za každý započatý den prodlení smluvní pokutu ve výši 0,2 % z ceny celkem bez DPH (tj. ceny uvedené v posledním řádku a posledním sloupci tabulky v čl. 2.1 této smlouvy), přičemž za poslední den prodlení se považuje den převzetí díla objednatelem, bylo-li dílo převzato objednatelem bez výhrad, anebo okamžik vypořádání všech výhrad, bylo-li dílo objednatelem převzato s výhradami;
 - 9.1.3 je-li zhotovitel v prodlení s obstaráním záležitostí ve prospěch objednatele (tzn. je-li v prodlení s 3. dílčím plněním dle čl. 1.2.3 této smlouvy) ve lhůtě sjednané v čl. 3.1 této smlouvy, je zhotovitel povinen zaplatit objednateli za každý započatý den prodlení smluvní pokutu ve výši 0,2 % z ceny celkem bez DPH (tj. ceny uvedené v posledním řádku a posledním sloupci tabulky v čl. 2.1 této smlouvy);
 - 9.1.4 poruší-li zhotovitel povinnost stanovenou v čl. 4.2.3 této smlouvy, je zhotovitel povinen zaplatit objednateli smluvní pokutu ve výši 10 % z ceny celkem bez DPH;
 - 9.1.5 poruší-li zhotovitel povinnost stanovenou v čl. 4.2.4 této smlouvy, je zhotovitel povinen zaplatit objednateli smluvní pokutu ve výši 10 % z ceny celkem bez DPH;
 - 9.1.6 nesplní-li zhotovitel povinnost stanovenou v čl. 4.2.7 této smlouvy, je zhotovitel povinen zaplatit objednateli smluvní pokutu ve výši 200 000 Kč;
 - 9.1.7 je-li zhotovitel v prodlení s odstraněním vad díla v objednatel stanovených termínech, je zhotovitel povinen zaplatit objednateli za každý započatý den prodlení smluvní pokutu ve výši 0,2 % z ceny celkem bez DPH (tj. ceny uvedené v posledním řádku a posledním sloupci tabulky v čl. 2.1 této smlouvy).
- 9.2 Objednatel uplatní nárok na smluvní pokutu a její výši u zhotovitele výzvou. Zhotovitel je povinen zaplatit uplatněnou smluvní pokutu objednateli do 21 dnů od doručení této výzvy.
- 9.3 Smluvní pokutu zaplatí zhotovitel bez ohledu na to, vznikla-li objednateli škoda. Náhrada škody je vymahatelná samostatně v plné výši vedle smluvní pokuty.

10 Ukončení smlouvy

- 10.1 Tato smlouva zaniká některým ze způsobů stanoveným občanským zákoníkem, není-li dále touto smlouvou stanoveno jinak.
- 10.2 Jedná-li se o výpověď, lze tuto smlouvu ukončit pouze výpovědí ze strany objednatele; výpovědní doba v takovém případě činí 10 dnů ode dne doručení písemné výpovědi zhotoviteli.
- 10.3 Jedná-li se o jednostranné odstoupení pro její podstatné porušení, lze tuto smlouvu ukončit pouze jednostranným odstoupením od této smlouvy ze strany objednatele pro její podstatné porušení zhotovitelem; podstatným porušením této smlouvy zhotovitelem se pro účely této smlouvy rozumí:
 - 10.3.1 prodlení zhotovitele s dokončením a předáním kteréhokoliv dílčího plnění objednateli ve lhůtě sjednané v čl. 3.1 této smlouvy po dobu delší než 10 dnů; a
 - 10.3.2 opakované porušení povinností zhotovitele vyplývající z této smlouvy, přičemž opakovaným porušením se rozumí nejméně třetí porušení jakékoliv povinnosti.
- 10.4 Objednatel je oprávněn ukončit tuto smlouvu, příp. závazek z této smlouvy, také dle § 223 zák. č. 134/2016 Sb., o zadávání veřejných zakázek, ve znění pozdějších předpisů.

11 Zvláštní ujednání

- 11.1 Všechny právní vztahy, které vzniknou při realizaci závazků vyplývajících z této smlouvy, se řídí právním řádem České republiky.
- 11.2 Tuto smlouvu lze měnit pouze písemným, číslovaným, oboustranně potvrzeným ujednáním, výslovně nazvaným dodatek ke smlouvě podepsaným statutárními zástupci obou smluvních stran nebo osobami oprávněnými za smluvní strany jednat, a to ve stejné podobě, v jaké byla uzavřena smlouva. Jiné zápisy, protokoly apod. se za změnu smlouvy nepovažují. Změní-li se kterýkoliv údaj uvedený v záhlaví této smlouvy u smluvních stran, je smluvní strana, u níž ke změně došlo, povinna neprodleně písemně o této skutečnosti informovat druhou smluvní stranu. Účinnost změny u údajů, které se nezapisují do obchodního rejstříku (např. doručovací adresa, kontaktní osoba), nastává okamžikem doručení oznámení příslušné smluvní straně.
- 11.3 Kontaktní osoba objednatele je za objednatele oprávněna činit pouze tyto úkony:
 - 11.3.1 dohodnout se zhotovitelem den a čas předání dílčího plnění – čl. 4.7 této smlouvy;
 - 11.3.2 odmítnout dílo (dílčí plnění) převzít dle čl. 4.8.1 této smlouvy, převzít dílo (dílčí plnění) bez výhrad dle čl. 4.8.3 této smlouvy a převzít dílo (dílčí plnění) s výhradami dle čl. 4.8.2 této smlouvy, a to včetně vyhotovení a podpisu zápisu o odmítnutí převzít dílo (dílčí plnění) a podpisu protokolu;
 - 11.3.3 podepsat potvrzení dle čl. 6.3 až 6.5 této smlouvy; a
 - 11.3.4 uplatňovat nároky z vadného plnění.Úkony učiněné kontaktní osobou objednatele nad takto vymezený rámec nezavazují objednatele.
- 11.4 Smluvní strany jsou oprávněny postoupit jakoukoliv pohledávku nebo závazek vyplývající z této smlouvy pouze s předchozím písemným souhlasem druhé smluvní strany; toto neplatí pro práva vyplývající objednateli z čl. 5 této smlouvy, pro která platí,

že objednatel je oprávněn poskytnout bez souhlasu zhotovitele třetí osobě jakékoliv oprávnění vyplývající z čl. 5 této smlouvy.

- 11.5 Zhotovitel v souvislosti s plněním této smlouvy na sebe převzal nebezpečí změny okolností ve smyslu § 1765 občanského zákoníku.
- 11.6 V případě, že nastane rozpor mezi touto smlouvou a jejími přílohami, budou přednostně aplikována ustanovení této smlouvy.
- 11.7 Tato smlouva nabývá platnosti dnem jejího podpisu smluvními stranami. Tato smlouva nabývá účinnosti dnem jejího uveřejnění v registru smluv ve smyslu zákona č. 340/2015 Sb., o zvláštních podmínkách účinnosti některých smluv, uveřejňování těchto smluv a o registru smluv (zákon o registru smluv), ve znění pozdějších předpisů.
- 11.8 Tato smlouva se pořizuje ve dvou vyhotoveních, každé s platností originálu. Každá ze smluvních stran obdrží jedno vyhotovení. Zhotovitel se zavazuje, že poskytne objednateli smlouvu včetně příloh ve strojově čitelném formátu. V případě, že tato smlouva bude uzavírána v elektronické podobě, považuje se za její podepsání připojení zaručeného elektronického podpisu osoby v souladu s dikcí nařízení Evropského Parlamentu a Rady č. 910/2014 (nařízení eIDAS). Smlouva je v elektronické podobě uzavřena připojením zaručených elektronických podpisů obou smluvních stran.

Přílohy:

Příloha č. 1 – Požadavky objednatele na stavbu

Příloha č. 2 – Technická zpráva k (původnímu) projektu stavby, zpracovaná v 04/2001 spol. Ateliér A ČR, s.r.o., Praha 4

Příloha č. 3 – Statické posouzení konstrukcí po požáru stavby zpracované v 04/2023 spol. LANGER Consulting s.r.o., Příbram

Příloha č. 4 – Výkresy a půdorysy budovy

Příloha č. 5 – Podrobnosti k rozsahu díla

Příloha č. 6 – Požadavky objednatele na podobu a způsob zpracování 1. dílčího plnění

Příloha č. 7 – Požadavky objednatele na podobu a způsob zpracování 2. dílčího plnění

V, dne

Za objednatele

V, dne

Za zhotovitele

Ing. Libor Tejnil
ředitel

Ing. arch. Alena Chitovová
jednatel

Požadavky objednatele na stavbu

A.

Popis stávajícího stavu a všech souvislostí

Areál Vojenské zotavovny Měřín se rozkládá na břehu Slapské přehrady v katastrálním území Blaženice. Součástí areálu je také multifunkční sportovní pavilon (dále jen „původní stavba“) vystavěný v roce 2002 podle projektového návrhu, DPS, zpracovaného spol. Ateliér A ČR, s.r.o., Praha 4 z 04/2001 (dále jen „původní projektová dokumentace“). Zhotovitelem stavby byla spol. VW Vachal, a.s., Kroměříž.

Provedení původní stavby

Jednalo o sportovní pavilon se dvěma halami v 1. NP stavby, které je zasazeno do terénu, aby co nejméně narušovalo současný ráz okolí slapské přehrady. Jedna hala určená výhradně pro tenis (hala „A“), druhá pro víceúčelové využití – volejbal, basketbal, sálová kopaná, nohejbal, tenis (hala „B“). Půdorysné rozměry obou hal jsou shodné: 19,1 x 37,4 m, výška 12,280 m (vše venkovní rozměry).

Přístup do objektu je řešen ocelovou lávkou uloženou na straně původní stavby kloubově na nosné obvodové stěně.

Haly jsou spojeny dvoupodlažním objektem lichoběžníkové půdorysu o rozměrech cca 38,9 x 12,6 m (dále jen „spojovací krček“); v jeho 1. NP je umístěna strojovna VZT s kotelnou, dva kurty na squash, sklady, posilovna, šatny a hygienická zařízení; ve 2. NP je hlavní vstup po lávce se vstupní halou, recepcí s barem, galerií, posilovnou, hygienickými zařízeními a dětskou hernou. Obě podlaží jsou spojena dvěma schodišti; jednoramenným ve vstupní hale a točitým v posilovně.

Založení hal je plošné na armované žebrované betonové desce. Spojovací krček je založen na armovaných pasech a patkách. Nosné svislé konstrukce jsou z keramických bloků Porotherm 40. Nosná stěna VZT kanálu je ze železobetonu. Příčky jsou vyzděny z keramických cihel Porotherm; v halách jsou provedeny přízdívky betonových prahů a VZT šachet cihlami Klinker. Vodorovné konstrukce jsou částečně z nosníků POT a keramických vložek systému Wienergerger, částečně z monolitické železobetonové desky.

Zastřešení objektu je z lepených dřevěných nosníků kloubově uložených, v halách osazeny v osové vzdálenosti 4,0 m, ve spojovacím krčku 3,0 m. Střecha je jednoplášťová provětrávaná, střešní krytina povlaková mPVC fólie; vybrané prostory spojovacího krčku 1. NP jsou zastřešeny tzv. obrácenou střechou.

Výplně otvorů standardní, dveře s povrchovou lakovanou úpravou, okna dřevěná z profilů typu Euro.

Podlahy v halách jsou z pružné vrstvy Sportaflex, ve spojovacím krčku povlakové krytiny a keramická dlažba.

Plášť hal je proveden z části dřevěným překládaným obkladem kotveným na dřevěný rošt. Železobetonové konstrukce jsou opatřeny zateplovacím systémem s omítkovou stěrkou.

Budova je napojena na areálovou vodovodní přípojku. Odvod splaškových vod je řešen kanalizační přípojkou do areálového rozvodu splaškové kanalizace. Budova je napájena z přípojky NN z prostoru hotelu. Vytápění elektrokotly; haly cestou VZT.

Další podrobnosti provedení stavby jsou zřejmé z výtahu z výkresové části *původní projektové dokumentace*, architektonicko-stavební části: technická zpráva, půdorysy, řezy, pohledy, které jsou přílohou č. 4 této smlouvy.

Havarijní událost

Dne 5. 4. 2023 došlo k požáru v tenisové hale (hala „A“). Tato hala celá shořela; střecha, střešní vazníky se propadly do haly, poškozeny byly i obě štítové stěny – venkovní byla následně celá stržena, vnitřní odbourána na tvar profilu spojovacího krčku.

Současně došlo vlivem působení požáru i zásahu při jeho hašení k poškození prostorů spojovacího krčku v obou podlažích, a to do cca poloviny jeho podélného rozměru v části přiléhající k hale „A“.

Stav po události:

Stav stavby po požáru dokumentuje Zpráva o statickém posouzení konstrukcí po požáru stavby, Souhrnná zpráva, zpracovaná spol. LANGER Consulting, s.r.o. dne 18. 4. 2023 (dále jen „Zpráva o statickém posouzení“) – viz příloha č. 3 této smlouvy.

V návaznosti na ni byly postupně provedeny zajišťovací a sanační práce, vyklizení požářiště v místě haly A, statická zajištění a sanace spojovacího krčku. Současně zpracována projektová dokumentace (ve stupni DPS) pro obnovu zasažené části spojovacího krčku v původním rozsahu a provedení při zachování původního účelu užívání všech vnitřních prostorů (místností); zpracovaná spol. Masák & Partner, s.r.o., (dále jen „projektová dokumentace obnovy krčku“). Obnova bude provedena ještě v letošním roce. Část spojovacího krčku požárem nezasažená je užívaná. Projektovou dokumentaci pro obnovu zasažené části spojovacího krčku předá objednatel zhotoviteli v průběhu plnění této smlouvy.

B.

Záměr stavby – projektového řešení:

Záměrem je obnova shořelé haly („A“), tj. výstavba nové haly, funkčně propojené s renovovaným spojovacím krčkem původní stavby (dále už jen „stavba“).

Objednatel (dále také „stavebník“ nebo „investor“) vyhodnotil původní účel využití tenisové haly ve vazbě na stávající a do budoucna predikovaný zájem klientů vojenské zotavovny o služební i volnočasové aktivity jako překonaný. Aktuální poptávka upouští od kolektivních míčových sportů a směřuje spíše do individuálního pojetí tělesné přípravy, primárně založeného

na fitness programech, posilování a kondičním tréninku. Pro tenis (resp. kolektivní hry) je ve VZ Měřín dostatečná disponibilní kapacita v rámci jiných prostorů.

Obnova původní tenisové haly tak není pro objednatele důvodná a je nutno ji směřovat do záměru provedení stavby s jiným funkčním využitím – nově: **tělovýchova a fitness**.

Návrhem stavby budou řešeny indikátory jejího provedení v rovině:

- **Kapacitní** – vytvoření dostatečného prostoru k naplnění nového funkčního využití sportovní haly, vč. nezbytného zázemí v určené kapacitní průchodnosti osob (uživatelů) v 1 čase – viz dále;
- **Dispoziční** – uspořádání/rozčlenění prostoru do logických, ucelených a komunikačně vyhovujících celků (pro pohyb klientů i personálu);
- **Stavebně-technické** – provedení nových stavebních konstrukcí, dílů a technických zařízení podle aktuálních předpisů a norem, jejich přizpůsobení novému provedení stavby i jejího propojení s původní stavbou, případně jinými částmi technické infrastruktury areálu vojenské zotavovny.

Projektová dokumentace bude řešit provedení obnovy původní tenisové haly tak, že:

- stavba (hala) je funkční součástí původní stavby (sportovního pavilonu); z hlediska stavebního zákona se bude jednat o „změnu dokončené stavby“, budovy bez č.p., č.ev. na pozemku parc. č. 259 v k.ú. Blaženice,
- vnitřní prostor bude dispozičně členěn tak, že v něm budou umístěny plochy s funkčním využitím:
 - o **fitness a kardiozóna** (vybavení: běžecké pásy, veslovací trenažery, eliptické trenažery, cyklo trenažery, spinning, silové fitness /posilovací lavice, multifunkční posilovací stroje, činky, kettlebells aj.), tatami puzzle, posilovací lana, ribstole žebřiny),
 - o **cvičební zóna a funkční trénink** (TRX závěsné systémy, stretching, tréninkové boxovací pytle, fitball, gymnastické míče, cvičební maty a podložky /jóga, zumba aj/, nářadí pro svižné pohyby),
- vnitřní prostor stavby (haly) bude rozdělen, resp. funkční plochy budou umístěny ve dvou „podlažích“ (provedení vestavěného podlaží na celé nebo na části půdorysné plochy haly); světlá výška podlaží bude uzpůsobena tak, aby dotčený prostor mohl být užíván zcela komfortním způsobem,
- jednotlivá podlaží haly budou samostatně přístupná z 1. NP, resp. 2. NP napojeného spojovacího krčku; propojení obou podlaží haly je možné dle návrhu projektanta ve vazbě na dispoziční řešení a uspořádání funkčních celků;
- rozdělení do zón, resp. v nižším stupni do logických celků dle konkrétních cvičebních prvků či aktivit, lze navrhnout v horizontálním i vertikálním pojetí; dělení prostoru lehkými dělicími konstrukcemi, nebo optickým pojetím, resp. kombinací obojího;
- **posilovna – posilovací stroje a vybavení bude umístěno výhradně v 1. NP** tak, že bude vytvořen jeden funkční celek se stávající posilovnou v 1. NP spojovacího krčku – m. č. 1.09 (pozn.: část posilovny ve 2. NP spojovacího krčku – m. č. 2.08 bude následně po výstavbě haly zrušena, resp. prostor bude upraven pro umístění stolů na stolní tenis);

- **kardiozóna, resp. trenažery musí být umístěny v prostorech vytvářejících interakci s vnějším prostředím** – prosklení, výhled do okolí, ideálně směřující k vodní ploše;
- cvičební zařízení ve 2. NP musí být variabilní k rychlému přemístění pro vytvoření volného prostoru (např. boxovací pytle na kolejnicích aj.);
- vstup do prostoru haly (obou podlaží) bude „centrální“ přes společnou a jedinou recepci umístěnou naproti hlavnímu vstupu ve spojovacím krčku; v hale se neuvažuje s žádným prostorem (místností) pro recepční či jinou službu,
- v hale nebude zřízeno žádné místo s výdejem jakýchkoliv pokrmů či nápojů,
- stavba bude disponovat samostatným s exteriérem přímo spojeným únikovým východem (součást požárně bezpečnostního řešení).

- prostory a vybavení bude kapacitně navrženo na přepokládaný maximální počet **50 trénujících a cvičících osob v 1 čase** (dále jen „*kapacitní průchodnost v 1 čase*“);
- budou navrženy prostory hygienického zařízení – toalety, sprchy, šatny (dále jen „*hygienická zařízení*“) v rozsahu dle platných právních předpisů nutných pro danou kapacitu;
- budou navrženy prostory pro ukládání kusového drobného sportovního vybavení, částečně uzamykatelné, v rozsahu daném navrženým vybavením;

- **z hlediska venkovního vzhledu (obálky) stavby** objednatel připouští:
 - o tvarové provedení stavby identicky s původní stavbou, tj. zachování obálky nové haly v nezměněném tvaru a rozměrech jako měla původní tenisová hala;
 - o jiné tvarové a rozměrové řešení vyhovující podmínkám místního prostředí (krajinná architektura)bude provedeno **variantním řešením ve fázi „Studie“**,

Rekapitulace základních ukazatelů kapacit stavby:

Obestavěný prostor: cca 5 800 m³ (dle původního provedení stavby)
Zastavěná plocha: cca 715 m²
Počet podlaží: 1 + 1 (částečné, vestavěné)
Využitelnost: 50 osob (počet osob = kapacitní průchodnost v 1 čase)

Zóna / zařízení	Požadovaná kapacita (počet osob)	Poznámka
Prostory celkem	50	maximálně v 1 čase
Fitness a kardiozóna	25	najednou současně cvičících
Cvičební zóna a funkční trénink	30	najednou současně cvičících
Hygienická zařízení	50	počty dle předpisů
Úložné prostory	dle rozsahu vybavení	

Proces návrhu stavby je požadován v posloupnosti:

- provést zaměření a průzkum stavu stávajících zůstatkových základových konstrukcí původní tenisové haly, tj. armované žebrované betonové desky a betonových základových prahů původní haly; posoudit možnost jejich použití (zachování) v rámci nové stavby (haly),
- v případě, že tyto konstrukce budou posouzeny jako spolehlivé s možností jejich zachování, navrhnout pouze jejich nezbytné úpravy v kontextu navrhované stavby.

Návrh provedení stavby (nové haly) bude dále respektovat následující podmínky:

Celkové projektové řešení musí být vedeno **snahou minimalizovat stavební náklady**. V souladu s tím jsou definovány základní výchozí principy, které investor požaduje v rámci přístupu k projektovým návrhům zohlednit:

- posoudit možnost využití stávajících zůstatkových základových konstrukcí – viz výše; v případě, jejich spolehlivosti stavbu navrhovat s jejich využitím (s nezbytnými úpravami);
- propojení stavby (nové haly) s původní stavbou přizpůsobit provedení spojovacího krčku v podobě dle *projektové dokumentace obnovy krčku*; navrhnout technicky a ekonomicky nejjednodušší řešení;
- stavba je technologicky součástí původní stavby (sportovního pavilonu), může však technologicky působit i autonomně; napojení stavby na technická zařízení budov řešit technicky i ekonomicky nejjednoduššími způsoby:
 - o pro připojení na síť původní stavby (ve spojovacím krčku) jsou přizpůsobeny elektroinstalace; silnoproudé i slaboproudé,
 - o výměna vzduchu může být zajištěna z „centrální“ vzduchotechnické jednotky původní stavby umístěné ve spojovacím krčku; připojení stávajícím potrubím v kanále pod úrovní podlahy 1. NP spojovacího krčku,
 - o vytápění se jeví optimální řešit pro stavbu autonomně, preferován je obnovitelný zdroj (např. tepelné čerpadlo),
 - o v případě vodovodu a odpadních vod (splaškové kanalizace) posoudit řešení připojení na síť původní stavby, variantně pak na přilehlé areálové rozvody a související zařízení příslušné technické infrastruktury areálu;
 - o likvidaci dešťových vod ze střechy stavby řešit původním způsobem, tj. odvodem do dešťové areálové kanalizace;
- návrh hygienických zařízení, jejich umístění, členění, velikosti, počet zařizovacích předmětů řešit v kontextu stanovené *kapacity průchodnosti v 1 čase*, při splnění aktuálních právních předpisů a norem,
- návrh úložných prostorů v rozsahu a členitosti dle navrženého vybavení.

V návrhu stavby dále zohlednit tyto podmínky:

- dimenzování všech prostorů, zařízení a vnitřního vybavení dle výše stanovené *kapacitní průchodnosti v 1 čase*,
- požárně bezpečnostní řešení – posoudit v kontextu s *kapacitní průchodností v 1 čase*; v případě potřeby současně navrhnout nezbytné úpravy původní stavby,
- technická zařízení budov – elektroinstalaci, vytápění, větrání, zdravotně technické instalace navrhnout v kontextu se stanoveným účelem využití a s *kapacitní průchodností v 1 čase*, při splnění aktuálních právních předpisů a norem,
- řešit objekt z hlediska energetické zátěže a energetické spotřeby, zohlednit možnosti využití alternativního zdroje energie pro vytápění,

- součástí návrhu bude kamerový systém – podrobnosti upřesní objednatel v průběhu zpracování PD,
- prostory a zařízení budou adekvátně vybaveny interaktivními obrazovkami – zobrazování živých statistik, časomír, taktických instrukcí, videí s návody a dalšími informacemi.

Související návrhy:

V rámci zpracování projektové dokumentace (ve stupni pro provádění stavby) bude dále **nad rámec stavby projektován záměr:**

- provedení zimní zahrady na západní straně spojovacího krčku sportovního pavilonu (směrem „k vodě“) o půdorysné ploše cca 50 m², orientační předpokládané rozměry 9,0 x 5,5 m; z lehké ocelové konstrukce s prosklením, otevíravé na třech stranách pro dostatečné větrání, pro celoroční využití;
- na ni směrem „k vodě“ navazující provedení zpevněné plochy o rozměrech cca 9,0 x 5,5 m;
- místnosti skladu pro potřeby stravovacího úseku, uskladnění mobiliáře, umístěné na západní straně budovy, mezi nově provedenou zimní zahradou a novou halou, přístupný ze spojovacího krčku i z exteriéru, o tvaru a rozměrech dle možných podmínek a návrhu projektanta.

Další požadavky, včetně obecných:

- dispoziční uspořádání musí obsahovat návrh provedení všech prostor, které stanoví obecně platné předpisy a normy,
- úložné (skladové) prostory budou navrženy včetně všech úložných ploch – regály, skříně, police, aj. Investor upřednostňuje provedení tohoto příslušenství jako pevně spojeného s budovou, tzv. „vestavěné vnitřní vybavení“,
- hygienická zařízení musí být navrženy kapacitou, umístěním a provedením v souladu s příslušnými obecně platnými hygienickými předpisy; hygienická zařízení pro klienty oddělená pro muže a ženy,
- provozně technické součásti stavby musí být navrženy v rozsahu a dispozici dle konkrétních návrhů provedení technických zařízení a technologických celků budovy;
- celý prostor musí být zajištěn zařízeními elektronické požární signalizace, jejichž skladba a rozmístění bude definován požárně bezpečnostním řešením dle aktuálních předpisů a norem v oblasti požární bezpečnosti staveb; veškeré uvedené systémy musí být propojeny s původní stavbou;
- vnitřní vybavení – investor v oblasti vnitřního vybavení, tj. zejm. věšákové stěny, stěny se zrcadly, šatní skřínky, skřínky pod umyvadly, úložné prostory a plochy pro uložení a skladování materiálu, prostory pro ochranu některých zařízení atd., obecně preferuje jeho provedení formou pevného spojení s budovou, tj. „vestavěného nábytku a zařízení“,
- podružné měření spotřeb energií a vody není vyžadováno,
- dveřní otvory a dveře dle příslušných předpisů a norem podle způsobu využití jednotlivých místností (dveřní otvory budou mít bezbariérovou úpravu);
- podlahy budou splňovat požadavky na ochranu proti hluku a protiskluznou úpravu povrchu odpovídající normovým hodnotám v místnostech, kde jsou pro ně tyto hodnoty stanovené;
- budou naplněny požadavky na tepelně technické vlastnosti při prostupu tepla, prostupu vodní páry a vzduchu konstrukcemi dané normovými hodnotami tak, aby byla zajištěna

celková tepelná pohoda prostoru v případech, kde to zvláštní předpisy a normy stanoví,

- interiérové provedení stěn, obkladů, podlah a dveří bude standardní; malby bílé, obklady v hygienických zařízeních do výšky min. horní hrany zárubní v neutrálním matném provedení, dveře, obložky, případné dřevěné obklady, okna v odstínu přírodních barev.

C.



Shrnutí záměru

1. Vypracování projektové dokumentace pro provádění stavby za účelem obnovy/výstavby nové budovy (haly) původního sportovního pavilonu, stavby bez č.p., č.ev. na pozemku parc. č. 259 v k.ú. Blaženice, **s funkčním využitím – tělovýchova, fitness se stanovenou kapacitou průchodnosti 50 osob v 1 čase.**
2. Tato stavba (hala) je **funkční součástí původní stavby (sportovního pavilonu)**, v odůvodněných případech však může technologicky působit autonomně (např. vytápění).
3. Celkové projektové řešení musí být vedeno **snahou minimalizovat stavební náklady**, např. cestou zachování stávajících základových konstrukcí, pokud tyto budou posouzeny jako využitelné.

**

*

Stavba II – Rekonstrukce a dostavba sportovního pavilonu

akce:	<u>DOSTAVBA A REKONSTRUKCE VZ MĚŘÍN</u>		atelier  <small>ARELIER A ČR, s.r.o. LOJOVICKÁ 55 142 00 PRAHA 4 T: 61710592 F: 41471059</small>
stavba	Stavball –Rekonstrukce a dostavba sportovního pavilonu		
místo	Areál VZ Měříň, okr. Benešov, Rabyně, k.ú. Blaženice		
investor	VLRZ, Magnitogorská 12, Praha 10		
gen. projektant	ATELIER A ČR, s.r.o., Lojovická 55, Praha 4		
HIP	Ing. Radim Kotrbatý, Střednice 9, 277 24, Vysoká		
arch. řešení:	Mgr. Ing. arch. Jindřich Sadílek, Ing. arch. Petr Nosek		
projektant části:	Ing. arch. Grebáčová, Mir. Wais		
stupeň:	DPP		
měřítko:			
datum:	Duben 2001		
výkres:	TECHNICKÁ ZPRÁVA		

TECHNICKÁ ZPRÁVA

K PROJEKTU STAVBY

Stavba II - Rekonstrukce a dostavba sportovního pavilonu VZ Měřín

Úvodem

Stavební část projektové dokumentace stavby je zpracována ve stupni prováděcího projektu a obsah odpovídá zvyklostem pro tento stupeň dokumentace. Nejedná se o výrobní dokumentaci, kterou si zpracovává dodavatel stavby a odsouhlasí s investorem nebo jeho technickým zástupcem.

PD tvoří výkresová část, technická zpráva a výkaz výměr. V případě rozporných údajů v jednotlivých částech PD je povinností dodavatele v rámci výrobní přípravy kontaktovat projektanta před započítím prací, aby mu sdělil platnost těchto údajů.

Platnost PD je jeden rok od data vydání, v případě nezačínání stavby do této lhůty je povinností objednatele ověřit si platnost údajů u zhotovitele.

Dokumentace je zpracována v souladu se souvisejícími ČSN a technickými podklady výrobců. Záměny materiálů a výrobků se považují za změnu PD.

Stavební program záměru

Rekonstrukce a dostavba sportovního areálu se nachází v areálu VZ Měřín v dosahu přehrady Slapy na místě současného objektu tzv. „Pionýrského domu“, který bude demolován a na jeho místě bude postaven nový objekt sportovního pavilonu. Stavba bude napojena na stávající vodovodní přípojku. Odvod splaškových vod je řešen novou kanalizační přípojkou do přeložky splaškové kanalizace. Objekt bude elektricky napájen z přípojky nn z prostoru hotelu. Vytápění bude rovněž elektrické. V rámci stavby bude nutné provést přeložku vodovodního řadu.

Po provedení geologického průzkumu a posouzení stavu základových konstrukcí byla statikem doporučena demolice stávajícího objektu tzv. „Pionýrského domu“, který se měl v předchozím stupni projektové dokumentace pouze rekonstruovat.

Předmětem stavby je v této fázi projektové dokumentace demolice a výstavba sportovního pavilonu se dvěma víceúčelovými halami, s kurty na squash, posilovnou s fitness a zázemím s možností malého občerstvení. Stavba podstatně vylepší možnosti sportovního využití ubytovaných hostů, ale i ostatní veřejnosti. Bližší popis stavební náplně je uveden v souhrnné části stavby . .

STAVEBNÍ POPIS SPECIFICKÝCH ČÁSTÍ STAVBY

Projekt navrhuje výstavbu sportovního pavilonu s dvěma tenisovými halami. V I.NP stavby, která je zasazena do terénu, aby co nejméně narušila současný ráz okolí slapské přehrady, budou tenisové haly, z toho bude jedna připravena pro víceúčelové využití (volejbal, basketbal, sálová kopaná, nohejbal apod.), strojovna VZT s kotelnou, dva kurty na squash, posilovna, šatny a sociální zařízení se sprchami pro muže a ženy. Dvoupodlažní objekt pokračuje v 2. NP hlavním vstupem po lávce do sportovního pavilonu se vstupní halou, recepcí s barem, která umožňuje výdej občerstvení. Jedná se o rozlévané posilující nápoje, vitamínové doplňky a trvanlivé pečivo v nevrátných obalech. Dále se v 2. podlaží nachází galerie pro odpočinek s výhledem na přehradu Slapy a průhledy na squashové kurty, dětský koutek a sociální zařízení pro muže a ženy. Hlavní schodiště spojuje I.NP a 2. NP. Další schodiště je v prostoru posilovny a v propojovacích chodbách hal z důvodů zasazení hal do terénu.

Prostory sociálních zařízení jsou opatřeny protiskluznými dlažbami na vodotěsných izolacích a keramickým obkladem do výšky 2m. Vstupní hala a propojovací chodby budou opatřeny probarvenými umyvateľnými stěrkami na bázi pryskyřice s vytažením soklu do výše 10 cm.

Oba navržené kurty pro squash budou mít betonové tři stěny. Zádňí stěna je navržena jako speciální skleněná konstrukce z nerozbitného skla. Betonové stěny budou opatřeny speciální omítkou s ohraničením dle pravidel pro squash. Podlaha s finální úpravou z tvrdého laku je odpružená palubková dřevěná podlaha tl. cca 100 mm na betonové mazanině. Osvětlení a odvětrání kurtů bude skryto v konstrukci stěn.

Přistavěné tenisové haly jsou zasazeny do terénu, aby bylo dosaženo co nejmenšího rušivého dojmu pro okolí. Konstrukce zastřešení hal je navržena z dřevěných lepených nosníků s provětrávanou jednoplášťovou střechou.

Tenisové kurty budou vybaveny vícevrstvou sportovní podlahou s pružnou vložkou na betonové mazanině.

Posilovna bude vybavena posilovacími stroji dle určení investora.

Pláště budov

Plášť tenisových hal je proveden části dřevěným překládaným obkladem z prken kotveným na dřevěný rošt. Železobetonové konstrukce budov jsou opatřeny zateplovacím systémem s probarvenou vrchní omítkovou stěrkou. Okenní otvorové prvky jsou navrženy dřevěné s profilem typu EURO. Střešní plášť jednoplášťové provětrané střechy objektu a tenisových hal tvoří hydroizolace na bázi mPVC SIKAPLAN G15 v barvě určené architektem a kotvené na bednění. Pod bedněním je provedena provětrávací mezera z roštu kontralatí. Nosnou konstrukci střešního pláště tvoří obloukové lepené dřevěné nosníky.

Schodiště

V prostoru rekonstruovaného objektu je navrženo hlavní betonové schodiště spojující I. NP a II.NP, dvoje betonové schodiště do prostoru tenisových hal, dvoje schodiště protipožárního úniku.

Posilovny jsou propojeny lehkým točitým schodištěm.

Venkovní prostory

V prostoru pod galerií je navržena terasa s venkovním krbem a přístupným sociálním zařízením z venkovních prostorů včetně WC pro osoby s omezenou schopností pohybu a orientace, před objektem bude vybudováno hřiště pro plážový volejbal a dětské hřiště.

Vzhledem k tomu, že výstavba objektu je v soustředěném zájmu investora i obou architektů je nutno při realizaci stavby postupovat v souladu s jejich požadavky a novými úpravami. Zásady stavební činnosti jsou plně popsány ve výkresové části, tabulkách prvků, které jsou doplněny touto technickou zprávou, která je nezbytnou součástí projektové dokumentace.

PRÁCE HSV

Zemní práce

Výkopové práce budou provedeny v místě zasazení tenisových hal do terénu včetně výkopů pro konstrukce železobetonových základových prahů pro kotvení obloukových nosníků a všech základových armoovaných plošných základů pod nosné svíslé konstrukce – viz výkres základů. Předpokládá se nevyrovaná bilance zeminy, kdy přebytek zeminy z výkopů pro základové konstrukce bude z části použit pro zpětné násypy kolem hal a přebytečná zemina odvezena na skládku.

Založení stavby

Založení stavby je na základě geologického průzkumu hodnoceno jako relativně složité ve smyslu ČSN 73 1001 – Základová půda pod plošnými základy. Návrh založení stavby je plošné na armoovaných pasech a patkách do deluviálních písčitých a štěrkových zemin, případně na povrchu zvětralého skalního podloží s případnou úpravou – sanací základové spáry dle dispozic geotechnika při její přebírce. **Základovou spáru je nutné převzít geotechnikem a statikem!**

Založení tenisových hal bude plošné na armované žebrované betonové desce B20 a dřevěné lepené nosníky budou kotveny do betonového prahu B 20. Základová deska bude na provedenou izolaci proti zemní vlhkosti typu SIKAPLAN V TUNEL chráněné geotextilií a vrstvou ochranné betonové mazaniny tl. 50mm. Podrobnosti k založení stavby – viz statická část.

Upozornění: Je nutné před betonáží základových konstrukcí osadit v místech prostupů dřevěné truhlíky. Prostupy základovými konstrukcemi jsou vyznačeny ve výkresech základů.

Nosné konstrukce

Svislé konstrukce

Nosné svislé konstrukce jsou navrženy v převážné míře z keramických bloků POROTHERM 40 – P8, 36,5 a 25, přestřešení terasy je navrženo ze železobetonové monolitické konstrukce sloupů a trámů – viz statická část.

Nosná stěna VZT kanálu je navržena ze železobetonu.

Prostupy nosnými stěnami jsou vyvolané dodávkami specialistů, především profese VZT a jsou ve výkresech vyznačeny.

Vodorovné konstrukce

Stropy jsou navrženy ze systému fy WIENERBERGER z nosníků POT a keramických vložek. Zastropení místností č. 1.09, 1.22 a 1.21 je navrženo z monolitické žlb desky o tl. 180mm. Rovněž zastropení VZT kanálu je z žlb desky o tl. 150mm. Křížení VZT kanálu s nosnými stěnami je vyneseno sestavou I profilů č.180 podle tl. stěny.

Jako překlady jsou navrženy vesměs sestavy typizovaných překladů POROTHERM v závislosti na tl. zdi a zda se jedná o venkovní nebo vnitřní stěnu.

Veškeré nosné zdi jsou zakončeny železobetonovými věnci – viz statická část.

Přístup do objektu je řešen ocelovou lávkou uloženou na jedné straně na betonovém základu a na druhé osazena kloubově na nosné obvodové stěny – viz statická část.

Doplňujícími konstrukcemi jsou ramena schodišť do úrovně podlahy –1,8 m tenisových hal a rameno schodiště mezi I.NP a II.NP.

Příčky

Příčky jsou vyzděny z keramických cihel POROTHERM. V tenisových halách je navržena přízdívka betonových prahů cihlami KLINKER. Rovněž potrubí VZT bude obezděno cihlami KLINKER.

PRÁCE PSV

Izolace proti vodě a zemní vlhkosti:

Nosné konstrukce jsou od základových odizolovány izolací proti zemní vlhkosti ze svařované fólie na bázi mPVC v tloušťce 1,5mm. V místě žebrované žlb. desky tenisových hal je navržena izolace fy SIKA – SIKAPLAN V TUNEL s vysokou mezí průtažnosti a kompatibilitou k napojení na hydroizolaci střešního pláště, který je navržen z folie SIKAPLAN G 15.

Tepelné izolace

Tepelná izolace podlah je navržen z pěnového polystyrenu STYROPOR SP 25 tl. 40 mm. Tepelná izolace střeš je navržena z minerální vaty ORSIK o tl. 180mm. Na monolitickou železobetonovou konstrukci je proveden fasádní izolační systém

z pěnového polystyrenu o tl. 50mm. Tepelná izolace stěn pod úrovní upraveného terénu bude ze stabilizovaného polystyrenu STYROPOR PSB 25 tl. 4cm.

V místě se zvýšeným vlhkostním provozem (sprchy, WC atd.) je navržena pod tmel na dlažbu hydroizolační stěrka.

Konstrukce tesařské

Zastřešení objektu je navrženo z lepených dřevěných nosníků kloubově uložených na betonových prazích. Vazníky jsou osazeny u hal v osové vzdálenosti 4m a v místě spojovacího krčku v osové vzdálenosti 1,45m.

Konstrukce truhlářské a zámečnické

Konstrukce truhlářské a zámečnické jsou popsány v tabulce prvků. Která je nedílnou součástí této technické zprávy. Vybavení baru s recepcí, šaten řeší projekt interiéru. Štitové stěny jsou obloženy prkenným obkladem kotveným na rošt z latí.

Konstrukce klempířské a krytiny

Střešní krytina – hydroizolační vrstva je navržena povlaková na bázi mPVC fólie tl. 1,5mm se smrštěním do 0,2% kotvená na podbití v barvě dle určení architekta typ SIKAPLAN G15. Zastřešení šaten a sociálního zázemí je navrženo tzv. obrácenou střechou s vrchní vrstvou praného říčního štěrku. Zastřešení místností 1.22 a 1.21 je rovněž obrácenou skladbou s travnatým povrchem na hydroakumulační vrstvě.

Úpravy povrchů a skladby podlah

Úpravy povrchů podlah a stěn jsou podrobně zpracovány v tabulce prvků, která je součástí této technické zprávy a ve výkresové části dokumentace.

Vnitřní omítky – vápenné štukové, veškeré přechody k ráům oken pomocí APU lišt. Při provádění omítek použít rohovníky apod.

Vnější omítky provedeny vrchní probarvenou tenkovrstvou omítkovinou, barevné řešení odsouhlasí architekt. Přechody na rámy oken a dveří pomocí spec. APU lišt.

Dveře

Dveře jsou navrženy převážně standardní s povrchovou lakovanou úpravou dle výběru architekta nebo dýhované. Tam kde se požaduje v projektové části požární ochrany jsou navrženy protipožární dveře. Bližší specifikace jednotlivých výrobků je v tabulce prvků. Zárubně jsou ocelové ostře hraněné typ HSE Humpolec dle šire ostění otvoru.

Okna

Okna jsou navržena dřevěná z profilů typu EURO, opatřena lazurovací lakem dle výběru architekta. Tam kde se požaduje v projektové části požární ochrany jsou

navrženy protipožární dveře. Bližší specifikace jednotlivých výrobků je v tabulce prvků. Prosklené stěny – modulový rozměr je uveden v tabulce prvků.

Malby a nátěry:

Malby jsou navrženy bílé, z běžných malířských směsí. Barevné řešení fasád bude konzultováno v rámci autorského dozoru s architektem

Technická zařízení budov:

VZT, EI,ZTI a ÚT jsou řešeny v samostatné části projektu.

Požární ochrana

TZPO je řešena v samostatné části projektu.
Hydranty – 2ks

Ostatní

Povrch sportovní podlahy je navržen z pružné vrstvy SPORTAFLEX INDOOR v tl. 7+2mm, v hale č. 1.15 bude provedeno vytyčení a vyznačení hřišť pro volejbal, basketbal, nohejbal a v obou halách pro tenis. Vybavení hal bude 2x tenisová síť, 2x můstek pro rozhodčí, 2x mobilní stojan s koši pro basketbal, 2xstojen pro volejbal.

Závěrem:

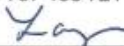
Osazení stavby vychází z polohy stávajícího objektu určeného k demolici. Území stavby se nachází v rekreačním zařízení přehrady Slapy, areálu VZ Měřín a je vybaveno inženýrskými sítěmi ve zvýšeném rozsahu. Při výstavbě dojde k dotčení ochranných pásem nejméně těchto podzemních zařízení : vodovodu, kabelů NN, kabelu VN, kabelů VO, kanalizace a sdělovacího kabelu.

Vzhledem k tomu, že při řešení stavebních úprav bude prováděna stavební činnost středně obtížného charakteru projektant ve spolupráci s investorem požaduje, aby před zahájením všech zásadních i dílčích stavební etap a zahájení provádění profesí, byly provedeny vstupní konzultace s dodavatelem, na kterých budou zpřesněny stavební postupy a cílové řešení daného úkolu. Tyto konzultace zjednoduší a zrychlí stavební práce, hlavně se však předejde nejasnostem a možným úpravám, které by mohly vzejít ze špatného výkladu projektu dodavatelem. Konzultace je nezbytně nutná před zahájením zásahů do krovu a do staticky nosné konstrukce a dále v průběhu provádění všech nosných prvků.

V průběhu provádění stavby je nutné stavebními ochrannými prostředky zabránit možnému zatékání do nehotových konstrukcí, případně do odkrytých stavebních konstrukcí.

O provádění všech povrchových úprav, výběru materiálů je nutno provést konzultace a na provedeném vzorku dohodnout s investorem a architektem způsob provádění.

S architekty stavby budou při realizaci konzultovány všechny interiérové a estetické prvky stavby, které nestihly dořešit v přípravné projektové fázi, a to zejména zábradlí, výkladce, detaily návazností, povrchových úprav a další prvky stavby, které

Stavba / objekt	Objednatel			
Víceúčelová hala VZ Měřín Jablonná nad Vltavou 257 44 Netvořice	Vojenská lázeňská a rekreační zařízení, příspěvková organizace Magnitogorská 1494/12 101 00 Praha 10 - Vršovice			
Projekt / zpráva	Zpracoval			
Statické posouzení konstrukcí po požáru stavby	LANGER Consulting, s.r.o. Husova 635, 261 01 Přebram VI www.langerpro.cz, Tel.: 737 158 721 Ing. Jaroslav Langer 			
				
Obsah / část	Měřítko	Datum	Revize	Číslo
Souhrnná zpráva	-	18.4.2023	-	1

OBSAH:

1	ÚVOD.....	1
2	STÁVAJÍCÍ STAV, PRŮBĚH POŽÁRU	1
3	ZJIŠTĚNÉ STATICKÉ PORUCHY.....	3
3.1	Prohlídka objektu.....	3
3.2	Zjištěné poruchy při prohlídce.....	3
3.3	Sondy pro ověření stavu konstrukcí.....	5
3.4	Rozsah zasažení požárem.....	5
4	MÍRA POŠKOZENÍ KONSTRUKCÍ.....	6
5	MOŽNOSTI UŽÍVÁNÍ.....	6
6	PŘEDPOKLÁDANÉ ZABEZPEČOVACÍ PRÁCE	7
6.1	Zajištění konstrukcí	7
6.2	Návrh postupu bourání.....	8
7	PODKLADY, NORMY, SOFTWARE.....	8
8	ZÁVĚR	9

Celkem stran : 1+9 = 10 A4

1 ÚVOD

Na základě objednávky č.2023-000-15-000139 je zpracováno statické posouzení konstrukcí po požáru stavby.

Předmětem je vyhodnocení technického stavu a návrh nutných zabezpečovacích prací pro zajištění částečného provozu v objektu do doby rekonstrukce. Zahájení obnovy spojovacího krčku se nyní předpokládá na podzim 2023, výstavba nové haly v následujícím roce.

2 STÁVAJÍCÍ STAV, PRŮBĚH POŽÁRU

Původní objekt tvořily dvě sportovní haly zastřešené obloukovými dřevěnými vazníky. Spojovací objekt mezi halami je dvoupodlažní, slouží jako zázemí hal a jsou v něm umístěny recepcce, posilovny, dva kurty na squash, hygienické a technická zázemí a společenská místnost s grilem.

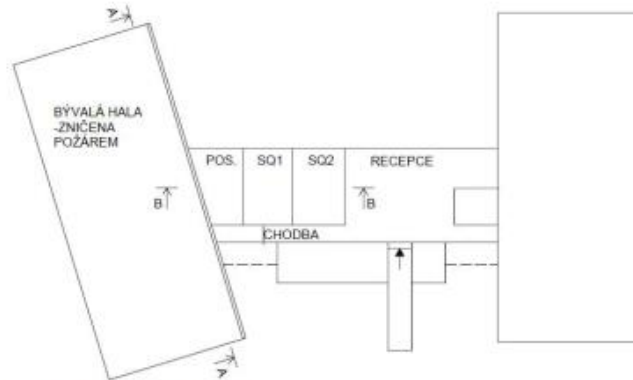
Při požáru dne 5.4.2023 byla požárem zcela hala v části „A“ na jižní straně objektu. Podle předběžných informací začalo hořet v hale a následně se oheň rozšířil i do spojovacího objektu.

Dřevěná střecha obloukové byla zcela zničena ohněm a propadla dolů. Jižní štítová stěna haly zůstala stát, ale vykazovala deformace, hrozilo její zřícení a byla stržena 6.4.2023. Druhá štítová stěna u spojovacího objektu zůstala ve svislé poloze, ale vykazuje poškození žárem.

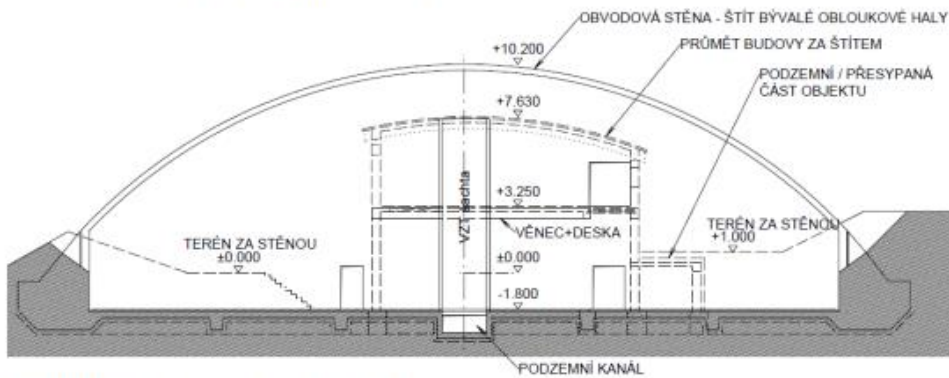
Ve spojovacím objektu se oheň rozšířil hlavně pod střechou ve druhém nadzemím podlaží v posilovně, která je přímo za štítovou stěnou. Dále oheň přes chodbu zasáhl prostory kurtů na squash.

Pro orientaci a souvislosti konstrukcí jsou níže vykresleny schéma objektu, pohled na štít a dílčí podélný řez v zasažené části spojovacího objektu.

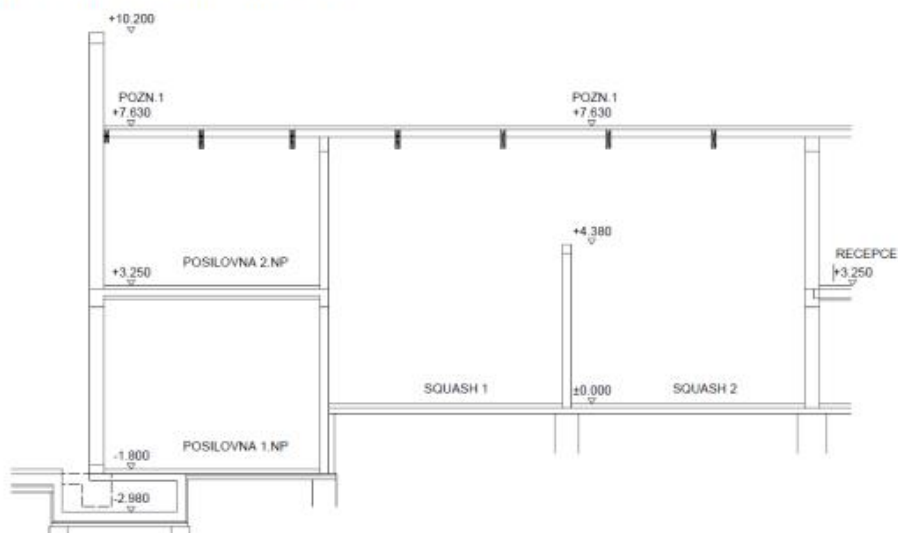
Schéma objektu ve 2.NP, označení řezů:



Řez A-A – pohled na štít u spojovacího objektu:



Řez B-B – podélný řez spojovacím objektem:



3 ZJIŠTĚNÉ STATICKÉ PORUCHY

3.1 Prohlídka objektu

Prohlídka objektu proběhla dne 6.4.2023 v rámci přípravy ohledání požářiště a dále 12.4.2023.

Nejvíce zasaženou částí zbylého objektu je samotná štítová stěna, prostory chodby, posilovny a kurtů na squash. V prostorách recepcce a dále směrem k hale „B“ nebyly zjištěny přímé stopy zasažení ohněm.

3.2 Zjištěné poruchy při prohlídce

Dokumentace byla pořízena z úrovně podlah, uveden je popis poruch viditelných při prohlídce.

Štítová stěna ze strany bývalé haly – celkový pohled



-celý povrch zasažen odpadááním krajních žeber tvarovek

Detaily poškození keramického zdiva – v dolní části stěny, foceno z úrovně podlahy bývalé haly



-vizuálně přímo poškozená zóna ~100mm

Štítová stěna zevnitř v posilovně, 2.NP



-vodorovná prasklina podél místnosti, sondou zjištěna ocelová pásnice tl.~5mm (? - důvod neznámý)

Střeška ve 2.NP - posilovna



-poškození prohořením, zuhelnatěním



-poškození zuhelnatěním

Střeška nad squash1



-poškození zuhelnatěním
-prostupy zřízeny při hašení

Střeška nad squash2



-poškození zuhelnatěním

3.3 Sondy pro ověření stavu konstrukcí

Zdivo meziokenní pilíř, 2.NP, východní strana



-bez poškození

Zdivo meziokenní pilíř, 2.NP, západní strana



-bez poškození

Stropní konstrukce nad 1.NP, chodba



-bez poškození

Stropní konstrukce nad 1.NP, posilovna



-bez poškození

3.4 Rozsah zasažení požárem

Výčet konstrukcí zjevně zasažených požárem:

- celá štitová stěna u spojovacího objektu
- střešní konstrukce nad chodbou, posilovnou a squashovými kurty až recepci

Konstrukce zasažené požárem s možným skrytým poškozením:

- VZT šachta v posilovně
- dělicí prosklené stěny v chodbě
- všechny kotevní prvky atd.

Do výčtu spadají také všechny zbylé prvky a konstrukce bývalé haly. Pro účely případného dalšího využití je třeba do účinků zasažení požárem uvážit i teplotní šoky ve fázi chladnutí a mechanické účinky pádu konstrukcí při požáru i při odstraňování stavby.

4 MÍRA POŠKOZENÍ KONSTRUKCÍ

Štitová stěna

- keramické tvarovky stěny jsou přímo poškozeny žárem, hloubka přímo zasažené zóny je odhadována na 100mm
- stěna je nepřímo poškozena dále tím, že byla odhalena a je nyní z obou stran vystavena zatížení větrem, obecně klimatickým vlivům
- stěna byla v původním návrhu uvažována hlavně jako štitová stěna haly a spojovací objekt k ní v úrovni střechy jen dobíhal
- globální únosnost - při statickém posouzení na tlak a sání větru v současném stavu není stěna zajištěna proti převrácení pro návrhové normové zatížení větrem - staticky nevyhovuje a to ani v nepoškozeném stavu
- **celková míra poškození vysokou teplotou při požáru a změnou statického schématu expozice vůči větru je zásadní, stěna nevyhovuje a hrozí pádem při zatížení větrem**

Střešní konstrukce

- lepené lamelové vazníky jsou ohořelé a zuhelnatělé ve spodních částech profilů pod úrovní podbití
- obdobně jsou ohořelá a zuhelnatělá i prkna podbití vazniček
- míra poškození a hloubka zuhelnatění se zmenšuje směrem od štítu k recepci
- **celkově je míra poškození neslučitelná s dalším použitím prvků v konstrukci – všechny zuhelnatělé prvky je třeba nahradit novými**

Poznámka:

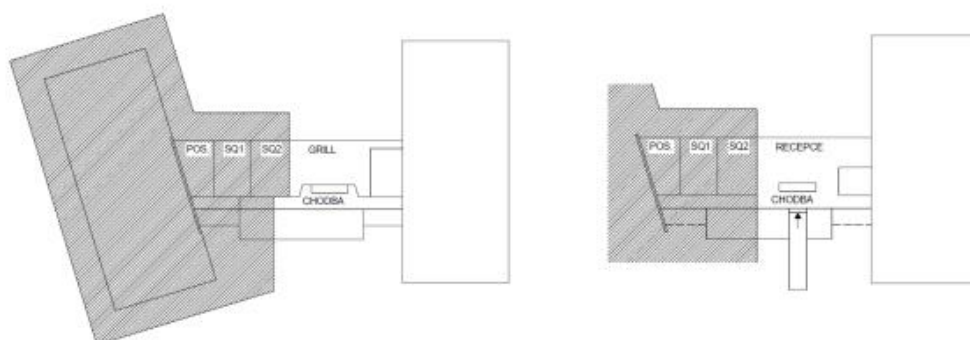
Nové prvky, obecně novou střešní konstrukci, bude nutné navrhnout podle platných technických norem, které se od roku 2001 změnily.

5 MOŽNOSTI UŽÍVÁNÍ

Při přijetí zabezpečovacích prací, navržených dále, je možné uvažovat o využívání objektu podle schémat:

Schéma 1.NP +0,000

Schéma 2.NP +3,250



Šrafované oblasti není možné využívat.

6 PŘEDPOKLÁDANÉ ZABEZPEČOVACÍ PRÁCE

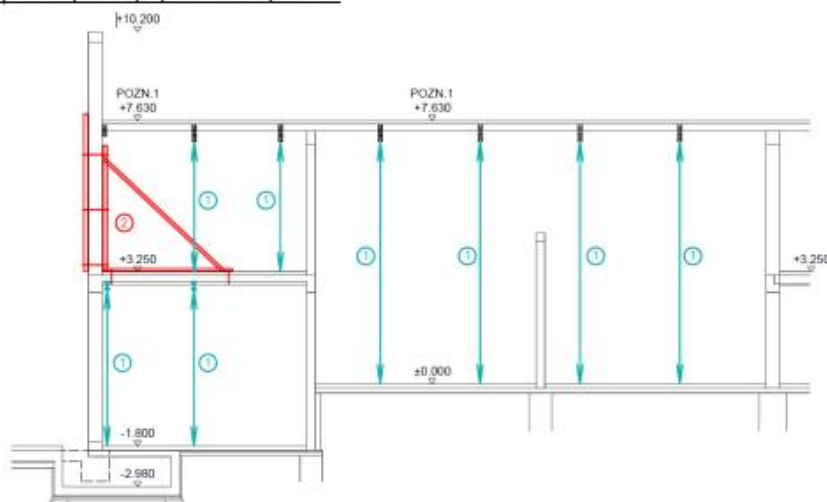
6.1 Zajištění konstrukcí

Kritickým bodem návrhu zajištění je bezpečné snesení částí štitové stěny nad a vedle profilu spojovacího objektu. Současně je navrženo zachování zdiva v čele spojovacího objektu.

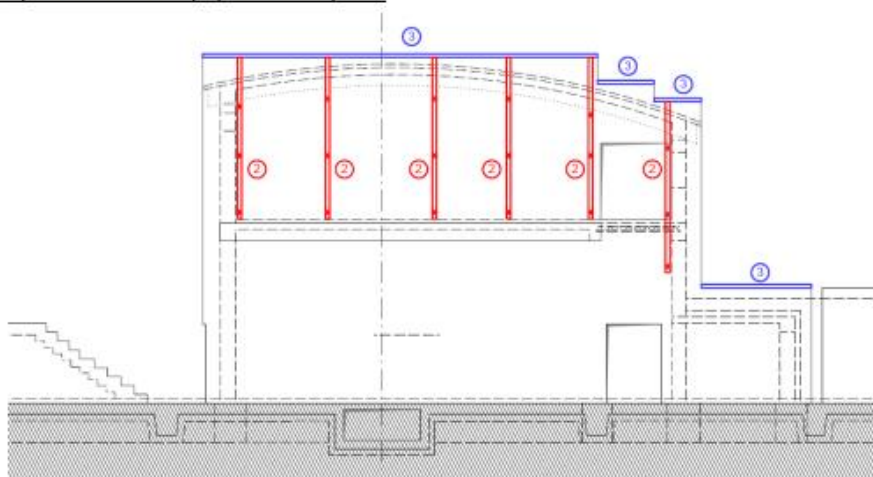
Navržená zajištění:

- (1) – podepření dřevěných vazníků ve střeše a stropní konstrukce nad 1.NP systémovými stojkami a nosníky standard DOKA
- (2) – přikotvení zdiva ve 2.NP k ocelové konstrukci kotvené do stropní desky nad 1.NP
- (3) – uzavření zdiva betonovou mazaninou se sítí

Řez B-B – podélný řez spojovacím objektem:



Řez A-A – pohled na štit u spojovacího objektu:



Navržená zajištění v daném okamžiku neřeší definitivní zajištění nebo výměna zdiva štítu pro přímé použití v novém budoucím stavu. To bude řešeno až následně v rámci rekonstrukce spojovacího objektu.

Hlavním úkolem je nyní bezpečně odbourat vysoký štít a připravit bezpečně zajištěné staveniště pro následný nástup stavební firmy pro rekonstrukci objektu.

Variantou ke snesení části štítu je snesení celého štítu. V takovém případě by byl objekt na jižní straně otevřen do doby provedení nového zdiva. Podepření vazníků a stropů by bylo cca obdobné. Ocelová konstrukce zajištění ve 2.NP by se pro tento případ změnila na stolici stabilizující konce ŽB věnců podélných stěn.

6.2 Návrh postupu bourání

Bourání štítu se předpokládá „z dálky“ snášením materiálu a postupným snižováním výšky stěny po částech pomocí hydraulických kleští.

ŽB věnec na vrcholu stěny bude drcen na místě, výztuž přeřezávána postupně přístupem ze zavěšeného koše na jeřábu nebo z vysokozdvizné plošiny umístěné v bezpečné vzdálenosti.

Práce je třeba provést během bezvětřného dne a po narušení věnce postupovat maximálně opatrně.

Po ukončení bourání hydraulickými kleštěmi se předpokládá ruční dočištění a snesení všech nesoudržných částí s přístupem z vysokozdvizné plošiny.

Dodavatel demoličních prací předloží podrobný technologický postup ke schválení.

7 PODKLADY, NORMY, SOFTWARE

Podklady

- [1] Projektová dokumentace, architektonicko-stavební část: DOSTAVBA A REKONSTRUKCE VZ MĚŘÍN, Atelier A ČR, s.r.o., 04/2021
- [2] Projektová dokumentace, stavebně-konstrukční část: DOSTAVBA A REKONSTRUKCE VZ MĚŘÍN, Atelier A ČR, s.r.o., 02/2021

Normy

Hlavní normy - výběr:

- /1/ ČSN EN 1990 (73 0002) – Zásady navrhování konstrukcí
- /2/ ČSN EN 1991-1-1 (73 0035) – Eurokód 1: Zatížení konstrukcí – Část 1-1: Obecná zatížení – objemové tíhy, vlastní tíha a užitná zatížení pozemních staveb
- /3/ ČSN ISO 13822 (73 0038) – Zásady navrhování konstrukcí – Hodnocení existujících konstrukcí

Dále ostatní platné technické normy ČSN EN.

Software

Analýza konstrukce MKP+dim: Scia Engineer 22.0 (SCIA CZ s.r.o.),
Geometrie konstrukce: Allplan Eng.Buliding 2022 (ALLPLAN Česko s.r.o)

8 ZÁVĚR

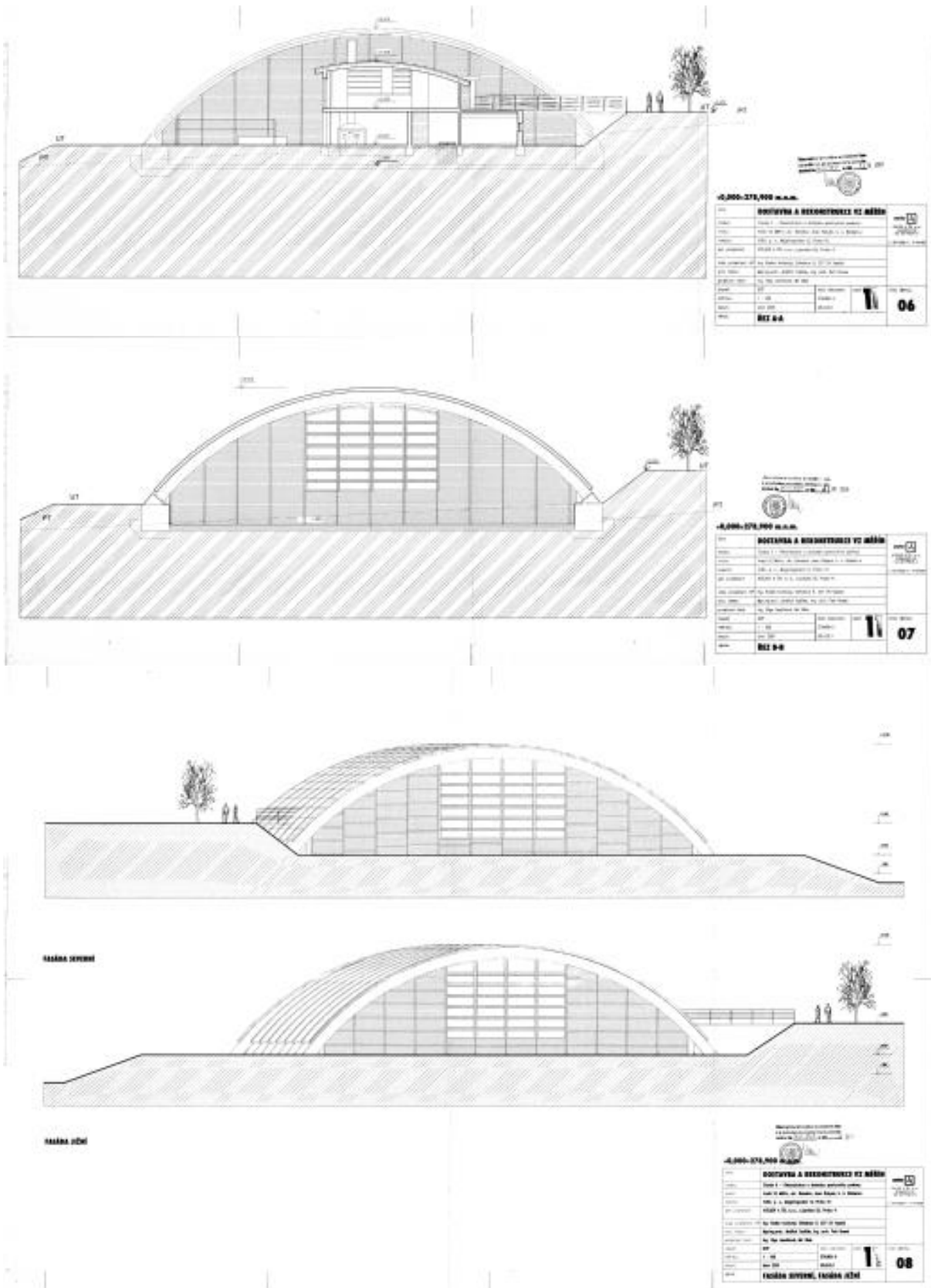
Posouzení a návrhy jsou provedeny podle předaných podkladů a platných technických norem ČSN EN.

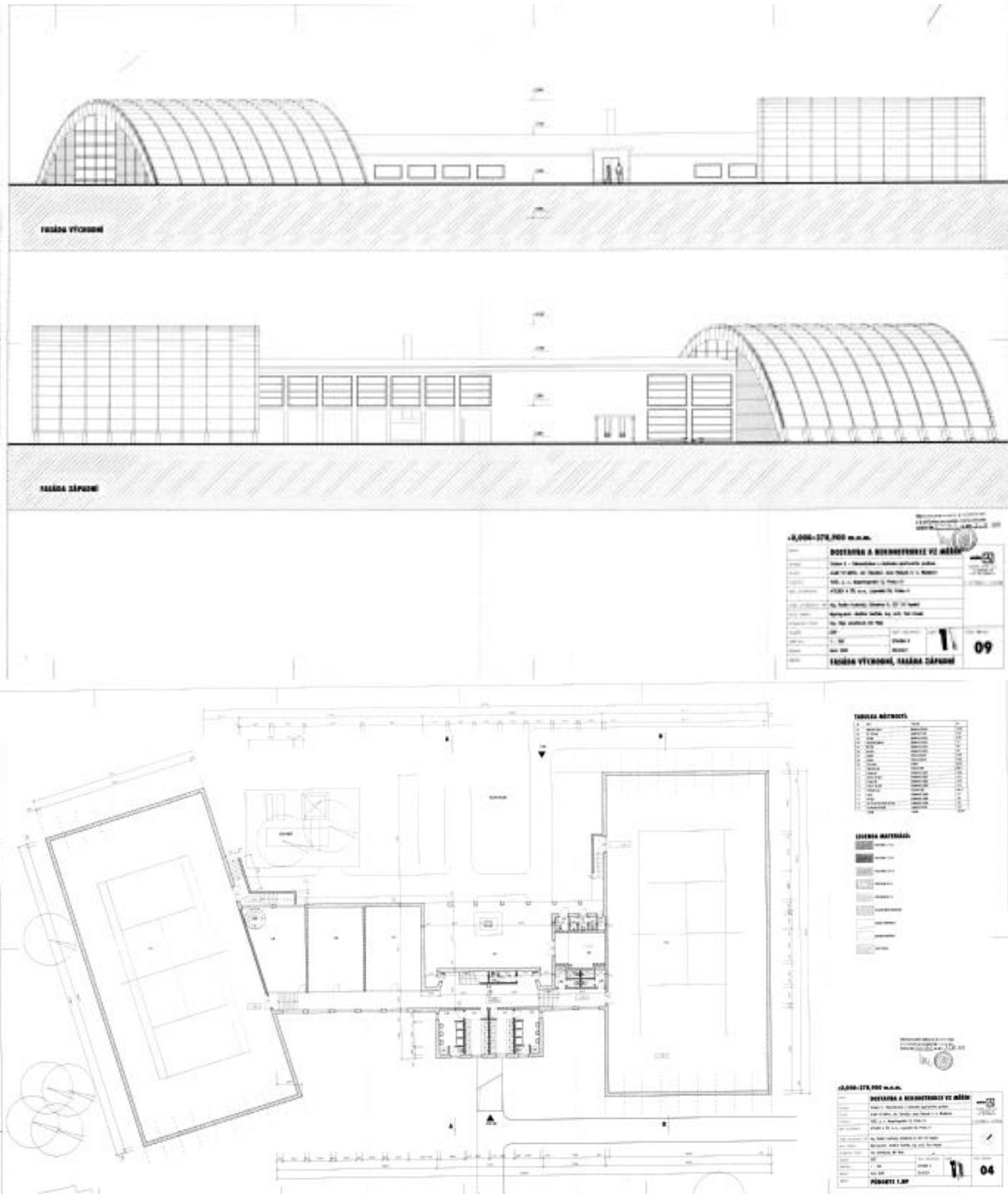
V případě změny podkladů nebo vzniku nových skutečností si projektant vyhrazuje právo posouzení dopadu těchto změn na řešení a eventuální doplnění nebo úpravu posudku.

Vypracoval: Ing. Jaroslav Langer

Datum: 18.4.2023







Podrobnosti k rozsahu díla

Předmětem plnění je poskytnutí projektových prací, inženýrských činností a souvisejících služeb za účelem obnovy/výstavby nové budovy (haly) původního sportovního pavilonu, tj. změny dokončené stavby bez č.p., č.ev. na pozemku parc. č. 259 v k.ú. Blaženice, podle podmínek stanovených stavebním programem, a to v následujících výkonových fázích a v dále uvedeném rozsahu:

1. Dílčí plnění (předprojektová příprava a zhotovení studie)

A. Zabezpečení vstupních podkladů, tj.

- zaměření a technické posouzení zbytkových základových konstrukcí původní tenisové haly z hlediska jejich případné využitelnosti v rámci stavby (haly),
- zaměření konstrukcí původní stavby (spojovacího krčku) pro „napojení“ stavby,
- zaměření „napojovacích bodů“ původní stavby (spojovacího krčku) a jiných areálových rozvodů z hlediska možností připojení stavby na sítě technické infrastruktury,
- další průzkumné a předprojektové práce nezbytné pro zpracování požadované projektové dokumentace.

Objednatel před podpisem této smlouvy poskytl zhotoviteli (jako součást zadávací dokumentace veřejné zakázky) v elektronické podobě následující dokumenty:

- technickou zprávu k (původnímu) projektu stavby, zpracovanou v 04/2001 spol. Ateliér A ČR, s.r.o., Praha 4 (příloha č. 2 této smlouvy),
- statické posouzení konstrukcí po požáru stavby zpracované v 04/2023 spol. LANGER Consulting s.r.o., Příbram (příloha č. 3 této smlouvy),
- výkresy a půdorysy budovy (příloha č. 4 této smlouvy).

B. Zpracování studie záměru (dále jen „Studie“), obsahující:

- stavebně architektonické řešení stavby v základních výkresech – půdorysy, řezy, pohledy,
- popis materiálových řešení a navržených hmot,
- rámcový popis vnitřního vybavení, včetně všech cvičebních strojů, přístrojů a zařízení,
- rámcový popis záměru připojení stavby na sítě technické infrastruktury a zdroje energií.

Objednatel v rámci Studie požaduje předložení **variantního řešení** venkovního vzhledu (obálky) stavby:

- o tvarové provedení stavby identicky s původní stavbou, tj. zachování obálky nové haly v nezměněném tvaru a rozměrech jako měla původní tenisová hala,
- o jiné tvarové a rozměrové řešení vyhovující podmínkám místního prostředí (krajinná architektura),

přičemž obě varianty musí být krátce a výstižně odůvodněny a vyhodnoceny, zejm. provozními a ekonomickými hledisky, s popisem výhod a nevýhod jednotlivých řešení, a Studie bude obsahovat závěrečné doporučení výběru varianty.

2. Dílčí plnění (projektování)

C. Zpracování jednostupňové projektové dokumentace pro stavební povolení a pro provádění stavby (dále jen „projektová dokumentace“) v rozsahu a způsobem stanovením v příloze č. 4 této smlouvy.

Objednatel v průběhu plnění díla/zpracovávání projektové dokumentace postupně upřesní:

- požadavky na vnitřní vybavení,
- skladbu předpokládaných organizovaných cvičebních a tréninkových programů,
- bližší parametry kapacity průchodnosti v 1 čase,
- případné požadavky na prostory personálu,
- podrobnosti některých technických prvků a zařízení, např. kamerový systém, klíčové hospodářství aj.

Objednatel dále v průběhu plnění díla/zpracovávání projektové dokumentace upřesní zhotoviteli požadavky na napojení stavby na spojovací krček tak, že předá zhotoviteli projektovou dokumentaci k provedení tohoto spojovacího krčku; projektovou dokumentaci provedení spojovacího krčku v současné době pro objednatele zhotovuje třetí osoba.

D. Zpracování plánu BOZP

V době přípravy stavby; osobou s osvědčením odborné způsobilosti podle zák. č. 309/2006 Sb. o zajištění dalších podmínek bezpečnosti a ochrany zdraví při práci, v platném znění.

E. Zpracování soupisu stavebních prací, dodávek a služeb, včetně výkazu výměr dle vyhlášky č. 169/2016 Sb. (dále jen „Soupis prací“) a stanovení celkových nákladů stavby (dále jen „Kontrolní rozpočet“). Pro zpracování výkazu výměr a jeho ocenění bude použita obecně používaná cenová soustava (URS Praha, RTS Brno);

F. Zpracování časového harmonogramu postupu stavebních a montážních prací

G. Inženýring - Projednání projektové dokumentace a zajištění závazných stanovisek, popřípadě rozhodnutí dotčených orgánů nebo jiných dokladů podle zvláštních právních předpisů a stanovisek vlastníků technické a dopravní infrastruktury k možnosti a způsobu napojení nebo k podmínkám dotčených ochranných a bezpečnostních pásem v rozsahu stanoveném § 110 odst. 2 zákona č. 183/2006., o územním plánování a stavebním řádu (stavební zákon), v platném znění pro zajištění pravomocného stavebního povolení postupem podle § 108 a násl. stavebního zákona.

Rámcový výčet dotčených orgánů:

- Ministerstvo obrany – Sekce majetková, odbor ochrany územních zájmů a státního odborného dozoru, oddělení ochrany územních zájmů;
- Ministerstvo obrany – Sekce majetková, odbor ochrany územních zájmů a státního odborného dozoru, oddělení státního dozoru;
- Ministerstvo obrany, hlavní hygienička MO
- Městský úřad Benešov, odbor životního prostředí;
- Povodí Vltavy, státní podnik;
- případné další, pokud to vyplyne z podrobnosti záměru.

Veškeré připomínky všech dotčených orgánů musí být zapracovány do projektové dokumentace.

3. Dílčí plnění (obstarání stavebního povolení)

H. Zajištění pravomocného stavebního povolení postupem podle § 108 a násl. stavebního zákona.

**

*

Požadavky objednavatele na podobu a způsob zpracování 1. dílčího plnění

Zhotovitel předá objednateli dílo zpracované v následující podobě a následujícím způsobem:

- studii záměru v 2 tištěných vyhotoveních v textové a grafické podobě a ve 2 vyhotoveních v elektronické podobě na samostatných nosičích (disk CD nebo DVD nebo flash disk), ve formátu *.dgn nebo *.dwg a současně ve formátu *.pdf.

**

*

Požadavky objednavatele na podobu a způsob zpracování 2. dílčího plnění

Ke splnění předmětu díla budou dílčí plnění předána v tomto rozsahu:

- projektovou dokumentaci v 6 tištěných vyhotoveních v textové a grafické podobě a ve 2 vyhotoveních v elektronické podobě na samostatných nosičích (USB flash, disk CD nebo DVD), ve formátu *.dgn nebo *.dwg a současně ve formátu *.pdf;
- soupis prací a Kontrolní rozpočet ve 2 vyhotoveních v elektronické podobě na samostatných nosičích (USB flash, disk CD nebo DVD) ve formátu kompatibilním s programem KROS a současně ve formátu *.xls;
- dokladovou část (stanoviska dotčených orgánů k projektové dokumentaci a stanoviska a vyjádření správců dopravní a technické infrastruktury k projektové dokumentaci) ve 2 vyhotoveních v tištěné textové podobě, z toho 1 v originální podobě a 1 v kopii, a v 1 vyhotovení v elektronické podobě ve formátech *.pdf;
- náležitostí podle příloh č. 12 a 13 vyhlášky č. 499/2006 Sb., o dokumentaci staveb, ve znění pozdějších předpisů (dále jen „vyhláška č. 499/2006 Sb.“), včetně stanovení technických podmínek ve smyslu § 92 zákona č. 134/2016 Sb., o zadávání veřejných zakázek, ve znění pozdějších předpisů, a v podrobnostech dle vyhlášky č. 169/2016 Sb., o stanovení rozsahu dokumentace veřejné zakázky na stavební práce a soupisu stavebních prací, dodávek a služeb s výkazem výměr, ve znění pozdějších předpisů (dále jen „vyhláška č. 169/2016 Sb.“).
- požadavků stanovených zákonem č. 406/2000 Sb., o hospodaření energií, v platném znění;
- prováděcí výkresy budou vyhotoveny v příslušném měřítku tak, aby bylo technické a konstrukční řešení zřejmé a přehledné; součástí prováděcích výkresů budou příslušné specifikace materiálů a výrobků. Budou obsahovat nezbytně nutné konstrukční detaily;
- výkresová část musí být na nosiči (USB flash, disk CD nebo DVD), ve formátu *.dgn nebo *.dwg a současně ve formátu *.pdf
- každý výtisk zpracované projektové dokumentace musí obsahovat soupis všech výkresů, popřípadě listů, včetně označení formátů a uvedení jejich počtu. Členění bude po profesích s označením jednotlivých výkresů;
- každá složka (dokladová část, souhrnná technická zpráva, výkresy aj.) jednotlivých výtisků projektové dokumentace musí být opatřena štítkem s uvedením seznamu příloh, jejich počtu a formátů;

součástí projektové dokumentace bude dokladová část dle dále uvedeného písm. G. přílohy č. 4 této smlouvy.

**
*