

Číslo smlouvy poskytovatele:
Číslo smlouvy uživatele:

CEN CZ.....

19/224/23a0E

SMLOUVA O UMÍSTĚNÍ A PROVOZOVÁNÍ ZAŘÍZENÍ (dále jen „smlouva“)

uzavřená níže uvedeného dne, měsíce a roku podle § 1746 a násl. zákona č. 89/2012 Sb., občanský zákoník, ve znění pozdějších předpisů, a zákona č. 219/2000 Sb., o majetku České republiky a jejím vystupování v právních vztazích, ve znění pozdějších předpisů (dále jen „zákon o majetku“), mezi těmito smluvními stranami:

Česká republika - Hasičský záchranný sbor Karlovarského kraje

se sídlem: Závodní 205/70, 360 06 Karlovy Vary
IČO: 70883611
DIČ: CZ70883611, není plátcem DPH
Zastoupená: plk. Ing. Oldřichem Volfem, Ph.D., MBA, ředitelem Hasičského záchranného sboru Karlovarského kraje
Bankovní spojení: ČNB
č.ú.: 1247881/0710
Kontaktní osoba: [REDACTED]
ID DS: xknaa/s

(dále jen „poskytovatel“)

a

PATROL group s.r.o.

se sídlem: Romana Havelky 4957/5b, 586 01 Jihlava
IČO: 46981233
společnost zapsaná v obchodním rejstříku vedeném Krajským soudem v Brně, oddíl C, vložka 8188
Zastoupená: Jiřím Pospíšilem, jednatelem
Bankovní spojení: Česká spořitelna a.s., číslo účtu: 1465356319/0800
Kontaktní osoba: I [REDACTED]
ID DS: g8ish42

(dále jen „uživatel“)

I.

1. Česká republika vlastní a Hasičský záchranný sbor Karlovarského kraje je příslušný hospodařit mj. s pozemkem parc. č. 527/22 o výměře 1162 m², jehož součástí je budova krajského ředitelství č. p. 205/70, to vše zapsáno v katastru nemovitostí na LV 642 pro k. ú. Dvory a obec Karlovy Vary, u Katastrálního úřadu pro Karlovarský kraj, Katastrální pracoviště Karlovy Vary (dále jen „předmětná budova“). Předmětná budova je součástí areálu krajských institucí na adrese Závodní 205/70, 360 06 Karlovy Vary.

2. Uživatel je vlastníkem přijímací části zařízení dálkového přenosu (dále jen „zařízení“). Podrobný soupis zařízení umístěného v pronajímané části prostor je uveden v příloze č. 1 této smlouvy.

3. Předmětem této smlouvy je poskytnutí části prostor předmětné budovy do užívání uživateli za účelem umístění a provozování zařízení. Konkrétně se jedná o část prostor ve 3. nadzemním podlaží předmětné budovy o výměře 1 m². Nákres s vyznačením pronajímané části prostor pronajímatele je uveden v příloze č. 2 této smlouvy. Předmětná budova je v účetní

evidenci poskytovatele zaevidovaná pod č. 2105072.1; celková výměra poskytnutých prostor činí 1 m², účetní hodnota pak 25 574,80 Kč.

II.

1. Poskytovatel přenechává za úplaty uživateli do užívání prostory předmětné budovy v rozsahu specifikovaném v čl. I. odst. 3. této smlouvy (dále jen „poskytnuté prostory“) za účelem umístění, provozování, oprav a údržby zařízení. Toto zařízení bude uživatelem instalováno a provozováno za účelem zajištění přenosu signálů na Pult centralizované ochrany (dále jen „PCO“), který je provozován poskytovatelem. Zařízení pracuje v automatickém režimu bez obsluhy.

2. Na základě této smlouvy je uživatel (jím pověřené osoby) oprávněn celoročně vjíždět do areálu poskytovatele a vstupovat do poskytnutých prostor v potřebném rozsahu v souladu s čl. VI. této smlouvy.

3. Uživatel není oprávněn užívat poskytnuté prostory jinak než v souladu s účelem vymezeným v odstavci 1. tohoto článku smlouvy. Uživatel prohlašuje, že je mu znám stav poskytnutých prostor, který je způsobilý ke sjednanému účelu užívání.

4. Fyzické předání a převzetí poskytnutých prostor se uskuteční formou písemného zápisu, a to nejpozději do deseti pracovních dnů od nabytí účinnosti této smlouvy. Za poskytovatele je oprávněn podepsat výše uvedený Zápis pověřený příslušník úseku IZS. Zápis bude obsahovat i podrobný popis zařízení a způsob jeho napojení na vybavení u poskytovatele (napojení na PCO), soupis používaných zařízení (typy/popis jednotlivých komponent) umístěných u IIZS kraje včetně doložení typového schválení ZDP vydaného generálním ředitelstvím a oprávnění příslušného výrobce pro instalaci těchto komponent, popis použité technologie přenosové hlavní a záložní cesty a jejich přivedení do poskytnutých prostor, způsob zajištění vzdálené obsluhy zařízení (kontrola funkčního stavu jednotlivých komponent, monitoring komunikace mezi jednotlivými komponenty), telefonní kontakt pro hlášení poruch v rozsahu dostupnosti 24/7. Uživatel doloží finanční ocenění hlavních částí zařízení a výpočet potřebného příkonu zařízení se započtením příkonu potřebného zejména pro chlazení poskytnutých prostor. Uživatel zajistí na jeho náklady opakované zkoušky, revize a kontroly elektrických zařízení a spotřebičů jeho zařízení dle ČSN EN 50699 a ČSN 33 1600 ed.2. Doklad o zkoušce nebo revizi předá uživatel neprodleně poskytovateli.

III.

1. Smluvní strany se dohodly, že úplata za umístění a provozování zařízení činí celkem 5 569,00 Kč za rok (slovy: pět tisíc pět set šedesát devět korun českých). Cena za poskytnuté prostory se bude každý kalendářní rok, vždy zpětně k 1. lednu daného roku, zvyšovat o průměrnou roční míru inflace stanovenou Českým statistickým úřadem za předchozí rok, a to na základě faktury vystavené poskytovatelem dle odstavce 3 tohoto článku. Do ceny za poskytnuté prostory nejsou zahrnuty náklady na elektrickou energii.

2. Poskytovatel se zavazuje, že po celou dobu platnosti této smlouvy umožní uživateli odběr elektrické energie (netýká se havárií či odstávek dodávek). Náklady za spotřebu elektrické energie budou hrazeny dle skutečné spotřeby na základě pravidelných měsíčních odečtů na podružném, 1-fázovém a 1-tarifním elektroměru pro přímé informativní měření, který je nainstalován do rozvaděčové skříně v technologické místnosti ve 3. NP objektu.

3. Stanovená úplata podle odstavce 1 tohoto článku smlouvy za umístění a provozování zařízení, jakož i částka za spotřebovanou elektrickou energii dle odstavce 2 tohoto článku je splatná na základě jedné faktury vystavené poskytovatelem vždy jednou ročně, a to nejpozději do 15. listopadu příslušného kalendářního roku. Uživatel uhradí celou

dohodnutou cenu za umístění a provozování zařízení, jakož i částku za spotřebovanou elektrickou energii jednorázově, bezhotovostním převodem na účet poskytovatele; za den úhrady se považuje den, kdy příslušná částka byla připsána na účet poskytovatele. Žádné další služby nejsou uživateli v souvislosti s touto smlouvou poskytovány.

4. Smluvní strany se dohodly, že za období od zahájení plnění podle této smlouvy dnem 01.03.2024 do 31.12.2024 uhradí uživatel poskytovateli poměrnou částku z celkové dohodnuté ceny za užívání poskytnutých prostor ve výši 4 641,00 Kč, a to na základě faktury vystavené nejpozději do 15. listopadu příslušného kalendářního roku. Stejným způsobem bude současně uhrazena poměrná částka za spotřebu elektrické energie.

5. Faktura - daňový doklad musí obsahovat povinné náležitosti daňového dokladu v souladu s platnými právními předpisy.

6. Faktura bude vystavena se splatností 14 dnů ode dne doručení a bude obsahovat náležitosti platných právních předpisů.

7. Uživatel se o uložení, provoz a údržbu zařízení stará vlastními silami, poskytovateli v této souvislosti nevznikají žádné náklady (vyjma nákladů na elektrickou energii; viz odstavce 2. tohoto článku smlouvy). Za funkčnost zařízení odpovídá uživatel. Rozhraním odpovědnosti mezi poskytovatelem a uživatelem je výstup z přijímací části ZDP a vstup do vyhodnocovací části PCO poskytovatele.

8. V případě ukončení této smlouvy je poskytovatel povinen vrátit uživateli předplacenou poměrnou část, a to nejpozději do 30 kalendářních dnů od ukončení této smlouvy.

9. V případě neplnění řádně vyúčtovaných a splatných finančních závazků plynoucích z této smlouvy, je poskytovatel oprávněn vypovědět tuto smlouvu poté, co uživatele písemně vyzval k nápravě, a k této nápravě ve stanovené lhůtě nedošlo. Tím nejsou dotčeny nároky poskytovatele na úhradu dlužných částek.

IV.

1. Uživatel je povinen užívat poskytnuté prostory řádně a v souladu s dohodnutým účelem užívání podle pokynů vydaných poskytovatelem. V souvislosti s jejich užíváním je povinen dodržovat obecně platné právní předpisy, zvláště pak na úseku ochrany životního prostředí, ochrany svěřeného majetku, bezpečnostní, hygienické a požární ochrany.

2. Uživatel není oprávněn přenechat poskytnuté prostory nebo jejich část do užívání třetí osobě.

3. Uživatel odpovídá za škody, které vzniknou v souvislosti s jeho činností. Tyto škody uživatel odstraní vlastním nákladem. O vzniku škody je uživatel povinen neprodleně vhodným způsobem informovat poskytovatele.

4. V případě zjištění poskytovatelem, že zařízení nepříznivě ovlivňuje provoz technologií nutných pro plnění jeho úkolů nebo jsou porušovány zásady a požadavky kybernetické bezpečnosti, je poskytovatel oprávněn odpojit zařízení a o této skutečnosti bezodkladně informovat uživatele, na kontakty [REDACTED]. V takovém případě je uživatel povinen na vlastní náklady zajistit odborné měření vlivu zařízení, sjednat neprodleně nápravu a v případě nemožnosti sjednání nápravy odstranit zařízení a uvést smlouvený prostor do původního stavu, pokud se smluvní strany nedohodnou jinak.

5. Změny a úpravy poskytnutých prostor není uživatel oprávněn provádět. Uživatel je povinen bez zbytečného odkladu oznámit poskytovateli závady a havárie na poskytnutých prostorech. Rovněž je povinen písemně oznámit poskytovateli potřebu oprav poskytnutých prostor.

6. Poskytovatel upozorňuje uživatele, že poskytnuté prostory nejsou pojištěny.

7. Poskytovatel požaduje, aby uživatel byl pojištěn na škody vzniklé třetí osobě či poskytovateli. Uživatel je povinen mít uzavřenou pojistnou smlouvu po celou dobu trvání této smlouvy, a to do výše 50 000 000,00 Kč pojistného krytí.

8. Poskytovatel je oprávněn ke kontrolám, zda jsou poskytnuté prostory užívány řádným způsobem a v souladu s touto smlouvou.

V.

1. Plnění podle této smlouvy se sjednává na dobu určitou, a to od 01.03.2024 do 29.02.2032. Je vyloučeno pokračování užívacího vztahu po dni 29.02.2032 bez uzavření nové smlouvy nebo dodatku této smlouvy; na tom nic nemění ani případné bezsmluvní užívání poskytnutých prostor uživatelem po uplynutí sjednané doby.

2. Tato smlouva zaniká, dojde-li ke změně vlastníka předmětné budovy nebo bude předmětná budova převedena na jinou organizační složku státu či státní organizaci.

3. Uživatel je oprávněn tuto smlouvu vypovědět ve výpovědní lhůtě jednoho měsíce, která počíná běžet od prvního dne měsíce následujícího po doručení písemné výpovědi poskytovateli.

4. V souladu s ustanovením § 27 odst. 2 zákona o majetku je poskytovatel oprávněn tuto smlouvu ukončit výpovědí. Výpovědní lhůta v tomto případě činí jeden měsíc a počíná běžet od prvního dne měsíce následujícího po doručení výpovědi uživateli.

5. Uživatel je oprávněn v souladu s ustanovením § 2004 odst. 3 zákona č. 89/2012 Sb., občanský zákoník, ve znění pozdějších předpisů, odstoupit od této smlouvy kdykoliv během jejího trvání, pokud se poskytnuté prostory stanou bez jeho zavinění nezpůsobilé k užívání pro účely uvedené v čl. II. odst. 1 této smlouvy, nebo pokud poskytnuté prostory nebudou kapacitně dostatečné pro činnost uživatele, pokud se nedohodne s poskytovatelem na rozšíření těchto prostor. V těchto případech zaniká tato smlouva v okamžiku, kdy bude písemný projev vůle doručen poskytovateli, pokud se smluvní strany nedohodnou jinak.

6. Poskytovatel je oprávněn užívání podle této smlouvy okamžitě ukončit v případě, že přestanou být plněny podmínky dané v ustanovení § 27 odst. 1 zákona o majetku, tj. poskytovatel bude předmětnou budovu nebo její část potřebovat k plnění funkcí státu nebo jiných úkolů v rámci své působnosti nebo stanoveného předmětu činnosti a stejně tak v případě, že tak bude dosaženo hospodárnějšího nebo účelnějšího využití předmětné budovy při zachování hlavního účelu, ke které předmětná budova poskytovateli slouží, anebo bude-li to účelné před konečným naložením s předmětnou budovou v případě, že na straně poskytovatele bylo rozhodnuto o její trvalé nepotřebnosti. V těchto případech smlouva zaniká dnem doručení takového písemného projevu vůle poskytovatele uživateli.

7. V případě ukončení této smlouvy je uživatel povinen předat poskytnuté prostory poskytovateli vyklizené a ve stavu, v jakém je převzal, s přihlédnutím k obvyklému opotřebení. Náklady, které tímto vzniknou, hradí v plné výši uživatel. Fyzické předání a převzetí

poskytnutých prostor se uskuteční formou písemného zápisu, a to nejpozději do deseti pracovních dnů od ukončení této smlouvy.

VI.

1. Poskytovatel umožní uživateli vstup za účelem správy technologie PCO v případě plánovaných oprav v rozmezí pondělí až pátek v čase 7:00 – 15:00 hod.

2. Termín servisního zásahu bude sdělen odpovědnou osobou uživatele minimálně 24 hodin před plánovanou opravou telefonicky, případně e-mailem na

Uživatel sdělí v oznámení: jméno a příjmení osoby, která požaduje vstup, datum a čas vstupu. V případě, že osoba uvedená v oznámení není zaměstnancem uživatele, uživatel zajistí doprovod odpovědnou osobou uživatele, která bude přítomna po celou dobu opravy/technického zásahu.

3. Poskytovatel umožní uživateli vstup za účelem řešení oprav v případě neočekávané havárie, a to neprodleně od vznesení požadavku na vstup telefonicky, případně e-mailem na Uživatel sdělí v oznámení jméno a příjmení osoby, která požaduje vstup, datum a čas vstupu. V případě, že osoba uvedená v oznámení není zaměstnancem uživatele, uživatel zajistí doprovod odpovědnou osobou uživatele, která bude přítomna po celou dobu opravy/technického zásahu.

VII.

1. Práva a povinnosti smluvních stran v této smlouvě výslovně neupravená se řídí právním řádem České republiky. Změnit tuto smlouvu lze pouze formou písemných dodatků, které budou vzestupně číslovány, výslovně prohlášeny za dodatek této smlouvy a podepsány oprávněnými zástupci obou smluvních stran.

2. Smluvní strany shodně prohlašují, že si tuto smlouvu před podepsáním řádně přečetly, že byla uzavřena po vzájemném projednání podle jejich pravé a svobodné vůle. Smluvní strany na důkaz svého souhlasu s jejím obsahem připojují pod ní své podpisy.

3. Smluvní strany se zavazují, že veškeré spory vzniklé v souvislosti s realizací této Smlouvy budou řešeny nejprve smírnou cestou – dohodou. Nedojde-li k dohodě stran, bude spor projednán před příslušným obecným soudem IZS kraje v souladu s § 89a zákona č. 99/1963 Sb., občanského soudního řádu.

4. Smluvní strany uzavírají tuto smlouvu v souladu se zákonem č. 110/2019 Sb., o zpracování osobních údajů, a podle Nařízení Evropského parlamentu a Rady (EU) 2016/679 ze dne 27. dubna 2016 o ochraně fyzických osob v souvislosti se zpracováním osobních údajů a o volném pohybu těchto údajů a o zrušení směrnice 95/46/ES (obecné nařízení o ochraně osobních údajů).

5. Tato smlouva nabývá platnosti dnem podpisu obou smluvních stran. Tato smlouva podle § 6 odst. 1 zákona č. 340/2015 Sb., o zvláštních podmínkách účinnosti některých smluv, uveřejňování těchto smluv a o registru smluv, ve znění pozdějších předpisů (zákon o registru smluv), nabývá účinnosti dnem uveřejnění prostřednictvím registru smluv poskytovatelem jako osobou povinnou k uveřejnění smlouvy v registru smluv, pokud tomuto zákonu podléhá, jinak je účinná rovněž dnem podpisu druhé smluvní strany.

6. Tato smlouva je podepsána vlastnoručně nebo elektronicky. Je-li smlouva podepsána vlastnoručně, je vyhotovena ve třech (3) stejnopisech s platností originálu, z nichž poskytovatel obdrží dva (2) stejnopisy a uživatel jeden (1) stejnopis. Je-li smlouva podepsána elektronicky, je podepsána pomocí uznávaného elektronického podpisu.

V *K. Vorech* dne: 14 -02- 2024

V dne: 12 -02- 2024

Za poskytovatele:



plk. Ing. Oldřich Volf, PhD., MBA
ředitel HZS Karlovarského kraje

Za uživatele:



jednatel



Hasičská
Karlo
360 06 H

Přílohy:

- 1) Soupis technologického zařízení umístěného v pronajímané části prostor.
- 2) Nákres s vyznačením pronajímané části prostor pronajímatele.

Soupis technologického zařízení umístěného v pronajímané části prostorObjekt: KOPIS Karlovy Vary

Název	umístění	Rozměr (š/v/h cm)	příkon	ocenění Kč
RSN451 datový modem DM2	Serverovna	32x30x9	20,1W	39.500,-
RSN451 datový modem DM2	Serverovna	32x30x9	20,1W	39.500,-
MOXA karta	Serverovna	10x5x2	1,2W	5.500,-
MOXA karta	Serverovna	10x5x2	1,2W	5.500,-
Vf. symetrický dělič XF1500	Serverovna	27x13x4	-	8.500,-
		Celkem:	42,6W 373,176kWh/rok	98.500,-

Popis použitých přenosových cest

Pro připojení EPS v objektu jsou použity duální vysílače ZDP systému NAM typové řady Reggae EPS. Tyto vysílače umožňují přenos zpráv na PCO dvěma nezávislými cestami v kombinaci rádio+GPRS a GPRS+LAN.

Jako hlavní přenosová cesta je primárně používaná cesta rádio v pásmu 400MHz na frekvenci dle povolení vydané Českým telekomunikačním úřadem. Vlastníkem povolení je provozovatel přenosové cesty. V rámci kraje je provozovatelem přenosové cesty vybudována síť retranslačních stanic, prostřednictvím těchto stanic jsou zprávy z objektových vysílačů ZDP směrovány na PCO HZS umístěné na KOPIS HZS, a paralelně na PCO dohled PATROL umístěné v sídle společnosti PATROL Romana Havelky 4957/5b Jihlava. Rádiové spojení mezi jednotlivými body sběrných stanic je trvale monitorováno, o výpadku spojení je informován příslušnou zprávou dohled PATROL. Je rovněž monitorován případný výpadek napájení 230V příslušné sběrné stanice a dále technický stav záložní baterie.

Přenosová cesta GPRS síť mobilních operátorů je použita jako záložní tam, kde je pokrytí rádiovou sítí, nebo jako hlavní tam, kde rádiové pokrytí není možno zajistit (v tom případě je jako záložní cesta použita LAN). Pro GPRS je použita tříoperátorová SIM, kdy objektový vysílač ZDP se připojuje k BTS operátora s nejlepší kvalitou signálu. Při výpadku spojení s BTS vysílač hledá jinou BTS pro obnovu spojení. O výpadku komunikace objektového ZDP s PCO po této záložní trase je informován příslušnou zprávou dohled PATROL. Zprávy po přenosové cestě GPRS jsou komunikačním tunelem přenášeny do technologického centra výrobce NAM, a odtud internetem distribuována na příslušné PCO HZS a PCO dohled PATROL.

Přenosová cesta LAN je použita jako záložní cesta tam, kde není možno zajistit pokrytí rádiovou sítí.

Zprávy o objektového ZDP se na PCO HZS i PCO dohled PATROL přenášejí současně v obou přenosových trasách. V případě zapnutí párování zpráv jsou došlé zprávy na příslušných PCO spojeny v jednu zprávu. V případě, že je vhodné na PCO monitorovat příchozí zprávy z obou přenosových cest samostatně, na PCO se tyto zprávy objeví dvakrát s informací, po které cestě zpráva přišla (uvedený způsob se používá zejména pro servisní činnosti).

Popis rozhraní přenosové cesty ZDP s EPS a PCO HZS.

Objektový vysílač ZDP je na objektu připojen k výstupům systému EPS v tomto rozsahu:

- Všeobecný poplach – reléový výstup EPS
- Všeobecná porucha – reléový výstup EPS
- „ZDP vypnuto/zapnuto“ – kontakt OPPO
- „Zkouška ZDP“ – kontakt OPPO
- Sériové rozhraní RS485/RS232 – pro adresný přenos informací z EPS

Na straně HZS přenosová cesta kanálu rádio končí sériovým výstupem rádiového datového modemu, který je prostřednictvím MOXA karty propojen do vnitřní sítě PCO 1Box.

Na straně HZS přenosová cesta kanálu GPRS a LAN končí internetovým připojením PCO 1Box.

Význam jednotlivých přijatých zpráv je dána konfigurací jednotlivých převodních tabulek připojených EPS. Aktualizaci převodních tabulek EPS zajišťuje provozovatel přenosové cesty v součinnosti s výrobcí/dodavateli EPS a NAM.

Akce na jednotlivé zprávy:

- „Všeobecný poplach“ – vyhlásí poplach v PCO HZS a založí událost v systému „spojář“ s výjezdem jednotky HZS
- „všeobecná porucha“ – systém „spojář“ vyšle zprávu o poruše na kontaktní osoby provozovatele EPS. Provozovatel EPS přijme opatření k odstranění závad a zabezpečení požární bezpečnosti objektu. Pro informaci o přesném rozlišení typu poruchy kontaktuje případně PCO dohled PATROL
- Porucha přenosové cesty – na zprávu neprodleně reaguje provozovatel přenosové cesty, zahájí případnou opravu do 6 hodin
- „ZDP vypnuto“ – zpráva automaticky nastaví připojený objekt do neaktivního stavu
- „ZDP zapnuto“ – zpráva automaticky nastaví připojený objekt do aktivního stavu
- „Zkouška ZDP“ – zpráva informativního charakteru o celistvosti přenosové trasy
- Sériové rozhraní RS485/232 přenáší adresně poplachové a poruchové stavy informativního charakteru (adresy hlásičů, typy poruch atd.)

Výstup PCO HZS je propojen do systému HZS „spojář“.

Vzdálená obsluha PCO HZS (konfigurace objektů, konfigurace/aktualizace převodních tabulek systémů EPS, monitoring zkoušek EPS objektů, atd.) je zajištěna trvalým vzdáleným přístupem k PCO HZS prostřednictvím VPN.

Monitoring technického stavu propojeného systému.

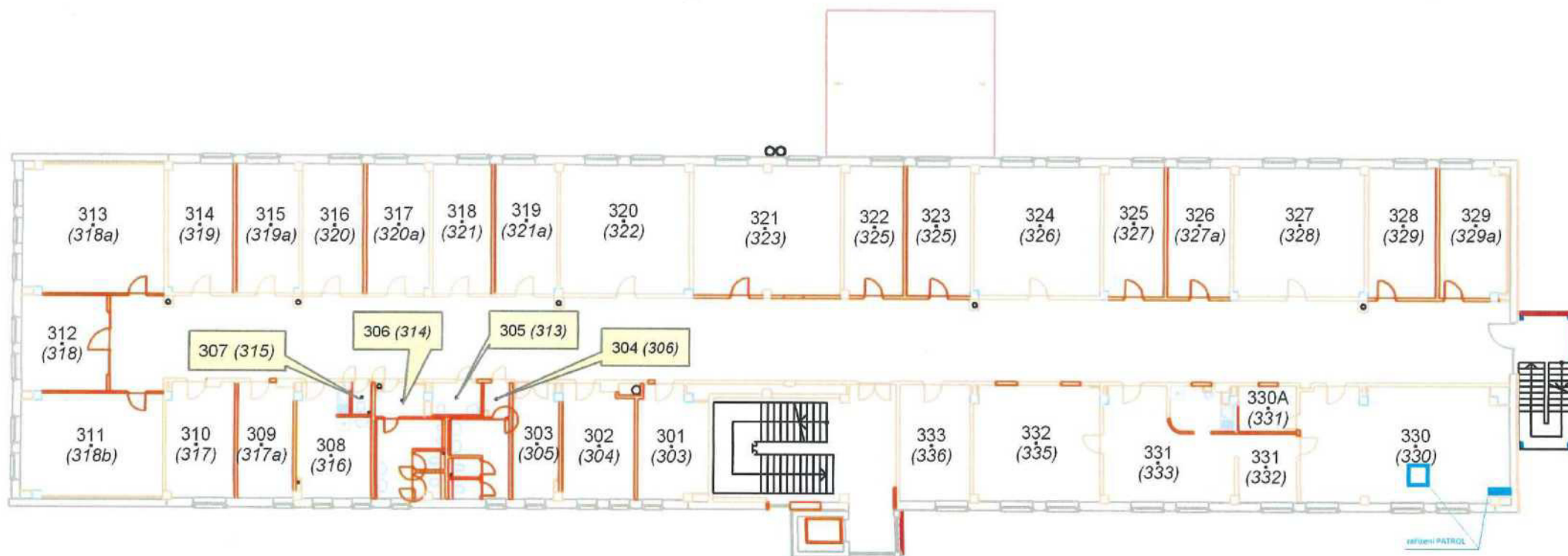
Konektivita přenosových tras (spojení s objektovým ZDP, rádiových sběrných stanic, trasy GPRS), a technický stav zařízení (napájení 230V, stav baterie..) je trvale monitorován na PCO HZS a PCO dohled PATROL.

Funkčnost jednotlivých částí systému PCO 1Box včetně technologického připojení uzlů přenosových tras je monitorována grafickým systémem Zabbix. Tento systém je instalován a trvale monitorován na pracovišti výrobce NAM, a rovněž na PCO dohled PATROL. Nefunkčnost jednotlivých uzlů propojeného systému vyhlásí poplachovou zprávu, na kterou reaguje obsluha, která informuje službu vykonávajícímu servisnímu technikovi.

V případě zjištěné závady na systému přenosové cesty je kontaktní místo pracoviště dohledu PATROL :



Číslování kanceláří 3 NP



Legenda:

- 325 nová čísla kanceláří
- (327) stará čísla kanceláří (doposud nalepená na zárubních)