

DOHODA O VYPOŘÁDÁNÍ BEZDŮVODNÉHO OBOHACENÍ (dále jen „Dohoda“)

uzavřená dle § 1746, odst. 2 zákona č. 89/2012 Sb., občanský zákoník, v platném znění,
níže uvedeného dne, měsíce a roku

mezi těmito smluvními stranami

Základní škola, Praha 2, Sázavská 5
Sázavská 830/5, 120 00 Praha 2
zastoupená: Mgr. Michalem Voldřichem
IČ: 48132926
DIČ:
(dále jen „objednatel“)

a

VIS Plzeň, s.r.o.
Farského 638/14, 326 00 Plzeň
zastoupená: 
IČ: 45330344
DIČ : CZ45330344
(dále jen „dodavatel“)

I.

Smluvní strany uzavírají tuto dohodu o vypořádání bezdůvodného obohacení vzhledem k tomu, že:

- Uzavřely:
 - dne 31.5.2019 smlouvu o poskytování licencí k užití SW a souvisejících služeb (dále jen smlouva)
 - dne 27.5.2021 dodatek č 1 ke smlouvě o poskytování licencí z 31. 5. 2019, jehož předmětem byla úprava ročního paušálního poplatku
 - dne 31.5.2022 dodatek č. 2 ke smlouvě o poskytování licencí z 31. 5. 2019, jehož předmětem byla úprava ročního paušálního poplatku
 - dne 04. 06. 2023 dodatek č.3 ke smlouvě o poskytování licencí z 31. 5. 2019, jehož předmětem byla úprava ročního paušálního poplatku.
- měly podle § 2 odst. 1 písm. a) zákona č. 340/2015, o registru smluv, povinnost uveřejnit smlouvu a její dodatky uvedené v článku I. odst. 1. této dohody postupem podle zákona č. 340/2015 Sb., o zvláštních podmínkách účinnosti některých smluv, uveřejňování těchto smluv a o registru smluv (zákon o registru smluv), ve znění pozdějších předpisů (dále jen „ZRS“) a
- ze smlouvy a jejích dodatků bylo poskytnuto plnění, přestože v době poskytnutí byla smlouva a její dodatky chybně zveřejněny dle § 5 ZRS z důvodu neuvedení celkové částky a nenabývaly tak účinnosti, proto má poskytnuté plnění povahu bezdůvodného obohacení strany přijímající takové plnění, neboť bylo plněno bez právního důvodu.

II.

1. Smluvní strany konstatují, že:
 - a) dne 9.6.2020 dodavatel provedl plnění dle smlouvy, spočívající v poskytnutí služeb a dne 17.6.2020 byla dodavateli uhrazena smluvní cena za provedené plnění ve výši 17.474 Kč bez DPH, z toho DPH činilo 3.669,54 Kč. Celková cena včetně DPH činila 21.143,54 Kč.
 - b) dne 8.6.2021 dodavatel provedl plnění dle dodatku č. 1 smlouvy, spočívající v poskytnutí služeb a dne 9.6.2021 byla dodavateli uhrazena smluvní cena za provedené plnění ve výši 18.874 Kč bez DPH, z toho DPH činilo 3.963,54 Kč. Celková cena včetně DPH činila 22.837,54 Kč.
 - c) dne 15.6.2022 dodavatel provedl plnění dle dodatku č. 2 smlouvy, spočívající v poskytnutí služeb a dne 16.6.2022 byla dodavateli uhrazena smluvní cena za provedené plnění ve výši 21.474 Kč bez DPH, z toho DPH činilo 4.509,54 Kč. Celková cena včetně DPH činila 25.983,54 Kč.
 - d) dne 7.6.2023 dodavatel provedl plnění spočívající v poskytnutí služeb dle Přílohy č.3 Dodatku č.3 a dne 19.6.2023 byla dodavateli uhrazena smluvní cena za provedené plnění ve výši 27 700 Kč bez DPH, z toho DPH činilo 5 817 Kč. Celková cena včetně DPH činila 33 517 Kč.
2. Smluvní strany výše uvedené plnění smlouvy dle odstavce 1. tohoto článku považují za nesporné, v souladu se smlouvou a jejími dodatky uvedenými v čl. I odst. 1 této dohody a prohlašují, že plnění přijímají do svého vlastnictví.
3. Obě smluvní strany prohlašují, že se bezdůvodně neobohatily na úkor druhé smluvní strany a jednaly v dobré víře.
4. V zájmu úpravy vzájemných práv a povinností vyplývajících z původně sjednané smlouvy a jejích dodatků, s ohledem na skutečnost, že obě strany jednaly s vědomím závaznosti uzavřené smlouvy a v souladu s jejím obsahem plnily, co si vzájemně ujednaly, a ve snaze napravit stav vzniklý v důsledku chybného uveřejnění smlouvy v registru smluv, sjednávají smluvní strany tuto novou dohodu ve znění, jak je dále uvedeno.
5. Smluvní strany si tímto ujednáním vzájemně stvrzují, že obsah vzájemných práv a povinností, který touto dohodou nově sjednávají, je zcela a beze zbytku vyjádřen textem původně sjednané smlouvy a jejích dodatků, které tvoří pro tyto účely přílohy č. 1 až č. 4 této smlouvy. Lhůty se rovněž řídí původně sjednanou smlouvou.
6. Smluvní strany prohlašují, že veškerá vzájemně poskytnutá plnění na základě původně sjednané smlouvy považují za plnění dle této dohody a že v souvislosti se vzájemně poskytnutým plněním nebudou vzájemně vznášet vůči druhé smluvní straně nároky z titulu bezdůvodného obohacení.
7. Smluvní strany prohlašují, že veškerá budoucí plnění z této dohody, která mají být od okamžiku jejího uveřejnění v registru smluv plněna v souladu s obsahem vzájemných závazků vyjádřených v přílohách této dohody, budou splněna podle sjednaných podmínek.

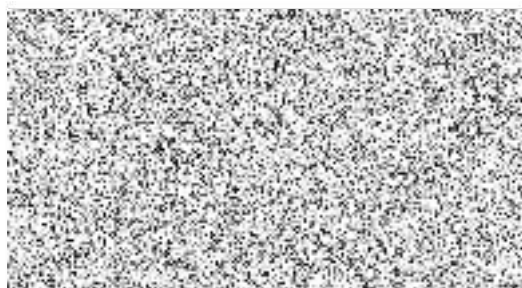
III.

1. Smluvní strany souhlasí s uveřejněním plného znění této dohody v registru smluv podle ZRS a rovněž na profilu zadavatele, případně i na dalších místech, kde tak stanoví právní předpis. Uveřejnění Dohody prostřednictvím registru smluv zajistí objednatel.

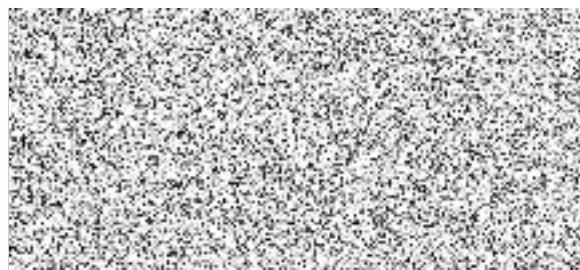
2. Práva a povinnosti touto dohodou výslovně neupravené se řídí právními předpisy České republiky, zejména zákonem č. 89/2012 Sb., občanský zákoník, ve znění pozdějších předpisů.
3. Nedílnou součástí této dohody tvoří:
 - příloha č. 1 – smlouva ze dne 31.5.2019
 - příloha č. 2 – dodatek č. 1 ze dne 27.5.2021
 - příloha č. 3 – dodatek č. 2 ze dne 31.5.2022
 - příloha č. 4 – dodatek č. 3 ze dne 4. 6. 2023
4. Tato dohoda je vyhotovena ve dvou stejnopisech, z nichž každý má platnost originálu, přičemž objednatel obdrží jedno vyhotovení a dodavatel jedno vyhotovení.
5. Smluvní strany potvrzují, že si tuto dohodu před jejím podpisem přečetly a že s jejím obsahem souhlasí. Na důkaz toho připojují své podpisy.
6. Dohoda nabývá účinnosti dnem uveřejnění v registru smluv.

V Praze dne 14.2.2023

V..... dne.....



objednatel



dodavatel

Smlouva o poskytování licencí k užití SW a souvisejících služeb

uzavřená v souladu s ustanoveními autorského zákona 121/2000 a v souladu s ustanoveními § 1724 a násl. a § 2358 a násl. zákona 89/2012 (občanský zákoník) mezi těmito smluvními stranami:

1. nabyvatelem (zák. číslo 1946)

Základní škola, Praha 2, Sázavská 5
Sázavská 830, 12000 Praha
IČO: 48132926
DIČ: CZ48132926

zastoupení ve věcech smluvních:
Mgr. Michal Voldřich

a

2. poskytovatelem

Veřejná informační služba, spol. s r.o.
Plzeň, Farského 638/14, okres Plzeň-město, PSČ 326 00
[redacted]
IC: 45330344
DIČ: CZ 45330344
Obch. rejstřík: Krajský soud v Plzni, oddíl C, vložka 1561
zastoupení ve věcech smluvních:
Mgr. Eva Feketová – na základě plné moci

Článek I.

Předmět smlouvy

1. Poskytovatel se zavazuje po dobu platnosti této smlouvy poskytovat nabyvateli licence k veškerým aktualizacím SW a jeho modulů dle číslované přílohy této smlouvy, ke kterým má poskytovatel práva a nabyvatel je užívá.
2. Poskytovatel se zavazuje vykonávat pro nabyvatele přímo nebo prostřednictvím svých smluvních partnerů objednané služby specifikované v číslované příloze této smlouvy.
3. Poskytovatel se zavazuje vykonávat pro nabyvatele přímo nebo prostřednictvím svých smluvních partnerů i další servisní činnosti, které se vztahují k softwarovému vybavení dle článku I. odstavec 1 a dále k hardwarovému vybavení, které bylo nabyvateli dodáno poskytovatelem.

Článek II.

Cena plnění

1. Výše paušálního poplatku je stanovena na základě rozsahu softwarových licencí, dohodnutých dodacích lhůt servisních služeb, náhradní techniky a ostatních poskytovaných služeb. Výše poplatku je uvedena v číslované příloze této smlouvy.
2. Poskytovatel bude k dohodnuté ceně připočítávat daň z přidané hodnoty v sazbě odpovídající zákonné úpravě v době uskutečnění zdanitelného plnění.
3. Výše sazeb u předem nesjednaných servisních služeb se řídí aktuálně platným ceníkem servisních prací poskytovatele.
4. Dojde-li v době trvání smlouvy ke změně rozsahu softwarových licencí, dohodnutých dodacích lhůt, náhradní

techniky, vyhrazeného servisního pracovníka či poskytovaných služeb, bude příloha s rozsahem licencí a služeb změněna číslovaným dodatkem, který poskytovatel zašle v elektronické podobě na e-mailovou adresu nabyvatele. Pokud nabyvatel nesouhlasí se změnou cenou služby dle tohoto dodatku, má právo od smlouvy odstoupit bez výpovědní lhůty.

Článek III.

Lhůty plnění

1. Licenci na software v aktuální verzi poskytne poskytovatel nabyvateli do jednoho měsíce od podpisu smlouvy zasláním aplikačního čísla na e-mailovou adresu nabyvatele.
2. Každou další aktualizaci software, kterou nabyvatel objedná, poskytne poskytovatel nabyvateli vždy do jednoho měsíce od jejího vydání zasláním aplikačního čísla na e-mailovou adresu nabyvatele.
3. Obsahuje-li software zakázkové úpravy, prodlužují se lhůty z článku III. odstavce 1. a 2. o jeden měsíc.
4. Dodací lhůty pro jednotlivé objednané servisní služby jsou uvedeny v číslované příloze této smlouvy.

Článek IV.

Platební podmínky

1. Poskytovatel bude po dobu platnosti této smlouvy vystavovat vždy jednou ročně fakturu na úhradu ročního paušálního poplatku a zašle ji v elektronické podobě na e-mailovou adresu nabyvatele. Nabyvatel prohlašuje, že s elektronickým zasláním faktur souhlasí.
2. Dohodne-li poskytovatel s nabyvatelem jiný než roční režim plateb paušálního poplatku, jsou platební podmínky specifikovány v číslované příloze této smlouvy.
3. Faktura je splatná na účet poskytovatele do 14 dnů od data jejího vystavení.

Článek V.

Způsob objednávání servisních služeb

1. Služby dle této smlouvy mohou nabyvatelem pověřeni pracovníci objednávat osobně, písemně, prostřednictvím internetu i telefonicky. V případě objednávky většího rozsahu má poskytovatel právo vyžadovat zaslání písemné objednávky.

Článek VI.

Povinnosti poskytovatele

1. Poskytovatel je povinen udržovat SW dodaný nabyvateli v provozuschopném stavu a v souladu s aktuálně platnou legislativou, pokud jej nabyvatel používá ve spojení s doporučenou technikou a operačním systémem. Dojde-li díky vnějším vlivům k náhlé a nepředvídatelné legislativní změně, je poskytovatel povinen zveřejnit prakticky použitelný náhradní postup, jak s používaným SW přiměřeně plnit aktuální legislativní požadavky.
2. Poskytovatel je povinen zpřístupnit nabyvateli každou novou verzi (aktualizaci) i opravu SW. Opravy SW i nové verze programů včetně popisu jejich obsahu zveřejňuje na svých internetových stránkách www.visplzen.cz.
3. Poskytovatel je povinen při plnění této smlouvy postupovat tak, aby požadavky nabyvatele splnil efektivně s ohledem na

priority sdělené nabyvatelem (např. minimální cena, rychlost zásahu apod.).

4. Poskytovatel je povinen postupovat při servisním zásahu v souladu s platnými zákony ČR.
5. Poskytovatel je povinen při zásahu u nabyvatele provést o servisním zásahu záznam na dodací list.
6. Veškeré důvěrné či citlivé informace o nabyvateli a jeho klientech je poskytovatel povinen uchovat v tajnosti.

Článek VII.

Povinnosti nabyvatele

1. Nabyvatel je povinen poskytnout poskytovateli řádně a včas všechny informace nutné pro splnění povinností vyplývajících z této smlouvy.
2. Zjištění závady uskutečněných dodávek je nabyvatel povinen poskytovateli nahlásit bez zbytečných odkladů.
3. Bezprostředně před každou aktualizací SW nebo servisním zásahem poskytovatele je nabyvatel povinen pořídit ověřenou zálohu dat. Bez tohoto kroku nelze následně reklamovat ztrátu a poškození dat vzniklé v průběhu servisního zákroku.
4. Nabyvatel je povinen být přítomen servisnímu zákroku a v jeho závěru potvrdit pracovníkovi poskytovatele vypsany dodací list.
5. Jakékoli výhrady k provedení servisního zásahu je nabyvatel povinen zaznamenat na dodací list a podepsat.
6. Nabyvatel je povinen jakékoliv zamýšlené zásahy, změny, opravy a rozšíření informačního systému předem konzultovat s poskytovatelem. Přitom je povinen respektovat ty podmínky, které poskytovatel označí jako podstatné pro zachování spolehlivé funkčnosti systému.

Článek VIII.

Smluvní pokuty

1. Nedodrží-li poskytovatel termín servisních služeb, uhradí smluvní pokutu definovanou v popisu služby v číslované příloze této smlouvy.
2. Neuhradí-li nabyvatel fakturu dle článku IV. této smlouvy v dohodnutých termínech, je poskytovatel oprávněn odmítnout poskytování dalších služeb.

Článek IX.

Platnost smlouvy

1. Tato smlouva je uzavřena na dobu neurčitou, a to od prvního dne měsíce následujícího po datu podpisu smlouvy.
2. Smlouva nabývá účinnosti dnem uhrazení sjednané a vyfakturované ceny na účet poskytovatele.
3. Pokud nabyvatel neuhradí fakturu dle článku IV. této smlouvy ani ve lhůtě 3 měsíců od data její splatnosti, tato smlouva zaniká.
4. Celou smlouvu i jednotlivou objednanou službu může vypovědět kterákoliv smluvní strana s výpovědní lhůtou 3 měsíce. Výpověď lze druhé smluvní straně doručit písemně nebo e-mailem.
5. Uhradil-li nabyvatel řádně všechny licenční poplatky předepsané přílohou této smlouvy, má právo nadále užívat SW ve verzi, která byla aktuální na konci řádně uhrazeného období. Pokud v příloze smlouvy není počet poplatků nijak specifikován,

získává nabyvatel toto právo po uhrazení pěti ročních licenčních poplatků. Při dřívějším ukončení smlouvy může nabyvatel nadále užívat tu verzi softwaru, na kterou měl nárok před jejím uzavřením.

6. Nevyčerpanou preventivně-servisní návštěvu lze převést pouze do nejbližšího následujícího ročního období.

Článek X.

Inflační doložka

1. Smluvní strany se dohodly, že je poskytovatel oprávněn zvýšit roční paušální poplatek vždy k datu jeho splatnosti maximálně o míru inflace vyhlášenou Českým statistickým úřadem (nebo jeho nástupcem) za všechny uplynulé celé kalendářní roky od zahájení služby, za které tato inflační doložka dosud nebyla uplatněna.
2. V případě, že poskytovatel toto právo podle bodu 1 tohoto článku využije, zavazuje se tuto skutečnost sdělit nabyvateli e-mailem, zasláním dodatku ke smlouvě s uvedenou výší nového poplatku nejpozději 14 dnů před fakturací ročního poplatku.
3. Za základ pro výpočet inflačního navýšení v dalších letech se bere vždy paušální poplatek, který měl nabyvatel zaplatit v předchozím roce.

Článek XI.

Ukončení dosavadních platných smluv

1. Pokud jsou ke dni podpisu této smlouvy mezi poskytovatelem a nabyvatelem uzavřeny platné licenční nebo servisní smlouvy na stejný předmět plnění, jsou podpisem této smlouvy automaticky ukončeny a nahrazeny touto smlouvou.
2. Uhrazené a dosud nevyčerpané prostředky z původních smluv budou vyčísleny a odečteny z první splátky dle této smlouvy. Tato částka bude odečtena v první faktuře vystavené dle článku IV. této smlouvy jako sleva.

Článek XII.

Další ujednání

1. V ostatním se tato smlouva řídí příslušnými ustanoveními autorského zákona a občanského zákoníku a ostatních právních předpisů.
2. Smlouva je sepsána ve dvou vyhotoveních, z nichž každá strana obdrží jedno vyhotovení.
3. Na důkaz souhlasu s celým obsahem této smlouvy připojují smluvní strany své vlastnoruční podpisy.
4. Smlouvu lze doplňovat číslovanými přílohami a dodatky.



na základě přímé tisk

V Plzni

dne 31.5.2019

Příloha č.1

Smlouvy o poskytování licencí k užití SW a souvisejících služeb

Ochrana osobních údajů

Preambule:

V souvislosti s dodávkami, údržbou a provozem softwaru od poskytovatele (Veřejná informační služba, spol. s r.o. dále jen VIS) se tato firma dostává anebo v budoucnu může dostat do pozice zpracovatele osobních údajů při zpracování dále uvedených agend pro nabyvatele. V souladu s Nařízením EU 2016/679 (GDPR) vystupuje poskytovatel dále v roli zpracovatele osobních údajů a nabyvatel v roli správce.

Předmět zpracování:

1. Zpracování dat při servisním zásahu na počítači správce, kdy má technik VIS přístup ke všem zpracovávaným osobním údajům.
2. Zpracování dat na zaslané či předané záložce dat správce, kde jsou i osobní údaje.
3. Zpracování dat při provozování internetových aplikací, kde jsou i osobní údaje.

Doba trvání zpracování:

Doba trvání je dána smlouvou o provozu internetových aplikací nebo dobou trvání obchodně právního vztahu a prováděného servisního zásahu. Doba uchování zálohy dat je dána oprávněným zájmem zpracovatele doložit a prokázat stav před a po provedeném servisním zásahu.

Povaha a účel zpracování:

Smyslem a účelem zpracování je bezchybný provoz internetových aplikací a bezchybný provoz softwaru od firmy Veřejná informační služba, spol. s r.o. u správce.

Typ osobních údajů:

Zpracování se týká všech osobních údajů, které umožňuje SW zpracovatele evidovat bez ohledu na to, zda ke zpracování konkrétního osobního údaje správcem dochází. Jde o následující osobní údaje:

jméno, příjmení, titul, telefon, mail, adresa, funkce, poznámka, rodné číslo, datum narození, osobní číslo, druh diety, evidenční číslo, číslo karty, kategorie, třída, škola, obvyklé objednávky, objednávky, platby, způsob platby, číslo účtu, banka, záznam o výdeji stravy, místo a čas výdeje stravy, prodané zboží v bufetu, IČO, DIČ, příznak neplatíče, úvazek, datum nástupu a výstupu, začátek a konec pracovní doby, záznam o průchodu, odpracovaná doba, další záznamy provedené správcem

Kategorie subjektů údajů:

Zpracování se týká všech kategorií subjektů údajů, které umožňuje SW zpracovatele evidovat bez ohledu na to, zda ke zpracování konkrétní kategorie správcem dochází. Jde o následující kategorie subjektů údajů:

Děti, žáci, studenti a jejich zákonní zástupci.

Cizí strážníci.

Zaměstnanci správce.

Další kontaktní osoby v informačním systému správce

Zpracovatel se zavazuje:

- Nepoužít osobní údaje k žádnému jinému účelu zpracování a osobní údaje zpracovávat pouze na základě pokynů správce.
- Zachovávat mlčenlivost o všech zjištěných osobních údajích a k mlčenlivosti zavázat i osoby oprávněné osobní údaje zpracovávat.
- Přijmout všechna bezpečnostní, technická, organizační a jiná opatření v souladu s nařízením a mít zpracovanou vnitřní směrnici k ochraně osobních údajů a aktivně ji naplňovat. K plnění vnitřní směrnice i podmínek této smlouvy zavázat i své zaměstnance.
- Nezapojit do zpracování žádné další osoby bez předchozího písemného souhlasu správce.
- Být nápomocen správci při plnění povinností reagovat na žádosti o výkon práv subjektů údajů.
- Zajistit nutnou součinnost se správcem v otázce zabezpečení zpracování, v případě bezpečnostního incidentu v souvislosti s ochranou osobních údajů, při oznamování případů porušení zabezpečení osobních údajů subjektu údajů, ohledně posouzení vlivu na ochranu osobních údajů a předchozí konzultace s dozorovým úřadem.
- V souladu s rozhodnutím správce po doběhnutí reklamační lhůty po ukončení této smlouvy nebo při změně rozsahu nebo účelu zpracování osobních údajů nepotřebné osobní údaje vymazat včetně existujících kopií.
- Poskytnout správci veškeré informace potřebné k doložení toho, že byly splněny povinnosti stanovené nařízením, umožnit kontroly či inspekce prováděné správcem nebo jiným příslušným orgánem dle právních předpisů.
- Informovat správce v případě, pokud zjistí, že některý z jeho pokynů porušuje nařízení nebo jiné právní předpisy.
- Přijmout odpovědnost za prokázanou jednoznačnou příčinnou souvislost mezi svým pochybením na poli ochrany osobních údajů a poškozením subjektu údajů v důsledku tohoto pochybení.

Práva a povinnosti správce:

- Mít zpracovanou vnitřní směrnici k ochraně osobních dat v souladu s nařízením GDPR a aktivně ji naplňovat.
- Vyžadovat plnění závazků zpracovatele dle této smlouvy.
- Hradit objednané služby zpracovateli v dohodnutých cenách a lhůtách.

Příloha č.2

Smlouvy o poskytování licencí k užití SW a souvisejících služeb Popis servisních služeb

Popis obsahuje všechny poskytovatelem nabízené služby. Služby sjednané nabyvatelem jsou uvedeny v této příloze v části Rozsah smlouvy.

Zvýhodněné servisní sazby

Nárok na zvýhodněnou servisní sazbu vzniká, pokud má zákazník ve smlouvě sjednanu průběžnou aktualizaci SW, alespoň 1 hodinu preventivně-servisní návštěvy a minimální garantovanou pohotovost k servisnímu zásahu. Pokud má zákazník více provozoven, posuzuje se výše uvedená podmínka pro každou provozovnu samostatně.

Preventivně-servisní návštěva

Předem smluvně sjednaná návštěva technika, kdy zákazník souhlasí s orientační lhůtou realizace v řádu 1-3 měsíců. Konkrétní termín návštěvy vždy nabídne VIS. Návštěva slouží k preventivní kontrole a zlepšování využití informačního systému, instalaci nových verzí programů, zavádění nových modulů programů, školení uživatelů a k veškerým servisním zásahům, které nejsou urgentní.

Vzdálená servisní podpora (HL) – tarify předplatného

Vzdálená servisní podpora zahrnuje přímé telefonické poradenství, dálkovou správu a poradenství prostřednictvím e-mailu. Služba se účtuje po minutách, přičemž minimální čerpání pro jeden servisní zásah je 12 minut. Zákazník hradí celkovou dobu odpracovanou na efektivním řešení požadavku zákazníka. Čas servisního zásahu určuje VIS dle aktuálních kapacitních možností s ohledem na zákazníkem smluvně sjednané lhůty.

Pohotovost k servisnímu zásahu

Služba poskytuje zákazníkovi garanci, že VIS zajistí dostupnou servisní kapacitu pro urgentní servisní zásah při řešení vážného provozního problému v informačním systému. Vážným provozním problémem se rozumí taková situace, kdy po nepředpokládané nahodilé závadě nefunguje výdejní terminál nebo počítač v pokladně, kdy není možné zjistit stav objednávek nebo kdy je

informační systém natolik nefunkční, že vznikají dodatečné provozní náklady ve výši přes 500 Kč denně, a přitom neexistuje levnější varianta. Tuto skutečnost musí zákazník při objednávání servisního zásahu jasně sdělit. Pokud VIS neposkytne servisní kapacitu ve stanovené lhůtě, zákazník má nárok na odstoupení od této služby s vrácením zaplacené roční ceny služby a úhradu penále ve stejné výši.

Náhradní terminál

Služba poskytuje zákazníkovi garanci, že VIS má trvale na skladě k dispozici techniku pro operativní zprovoznění náhradního režimu výdeje či objednávání stravy nebo přístupového či docházkového systému ve sjednaném množství a je připraven ji podat k přepravě k zákazníkovi do druhého pracovního dne od objednávky. Náhradní řešení nemusí odpovídat původně dodané technice, ale musí umožnit výdej či objednávání stravy alespoň v nouzovém režimu bez zásadních provozních komplikací. Zákazník s více terminály hradí službu za každý výdejní nebo objednávací terminál shodného typu. Pokud VIS nezajistí potřebnou náhradní techniku, zákazník má nárok na odstoupení od této služby s vrácením zaplacené roční ceny služby a úhradu penále ve stejné výši. Cena služby zahrnuje poplatek za zapůjčení náhradní techniky na 1 měsíc a počet zápujček není omezen.

Individuální konzultant pro nasmlouvané preventivně-servisní návštěvy

Doplňková služba, kdy zákazník požaduje pro preventivně-servisní návštěvy účast stále stejného vybraného konzultanta. Roční poplatek závisí na vzdálenosti pracoviště konzultanta od zákazníka. Součástí služby je také možnost přímého kontaktování určeného konzultanta pro řešení nahodilých servisních problémů. Tento konzultant se znalostí situace rozhodne o dalším efektivním postupu.

Datum podpisu příloh 1 a 2 31.5.2019



Za poskytovatele



Za nabyvatele

Příloha č.3
Smlouvy o poskytování licencí k užití SW a souvisejících služeb
Rozsah smlouvy - soupis SW licencí a servisních služeb

Zákaznické číslo 1946

Rozsah SW

	PC1 - SW Stravné
	• <i>ProVIS</i>
38-0104	• <i>systém ProVIS úroveň funkčnosti 4</i>
38-0002	• <i>síťový modul do 2 st.</i>
380-021000	• <i>mod. Banka</i>
	• <i>Stravné</i>
330-000020	• <i>Stravné do 1000 zpracovávaných osob</i>
330-002050	• <i>Strava.cz - objednávání internetem do 600 os.</i>
330-003450	• <i>mod. Objednávání a výdej na ID média</i>
	PC1 - SW MSklad
38-0104	• <i>systém ProVIS úroveň funkčnosti 4</i>
38-0002	• <i>síťový modul do 2 st.</i>
35-1004	• <i>MSklad do 200000 Kč na inv.</i>
35-1121	• <i>modul Došlé faktury</i>
35-1130	• <i>modul Normování</i>
35-1150	• <i>modul Finanční bilance</i>
35-1160	• <i>modul Spotřební koš</i>

Rozsah smlouvy

	• <i>Software</i>
390-095150	• <i>Licenční sml. na SW1 - roční paušál</i>
	• <i>Služby</i>
800-095411	• <i>preventivně servisní návštěva 1</i>
800-096520	• <i>vzdálená servisní podpora 2,0 hod.</i>
800-095130	• <i>pohotovost HL: 8h / na místě: 5dnů</i>
	<i>zvýhodněné servisní sazby Ano</i>

Roční paušální poplatek činí 17.474,- Kč bez DPH.

Datum podpisu 31.5.2019



Za poskytovatele



Za nabyvatele

Dodatek č. 1
ke smlouvě o poskytování licencí k užití SW a souvisejících služeb

uzavřené dne 31.5.2019
mezi těmito smluvními stranami

1. nabyvatelem zák. číslo 1946

Základní škola, Praha 2, Sázavská 5
Sázavská 830, 12000 Praha
IČO: 48132926
DIČ: CZ48132926

zastoupení ve věcech smluvních:
Mgr. Michal Voldřich

a

2. poskytovatelem

Veřejná informační služba, spol. s r.o.
Plzeň, Farského 638/14, okres Plzeň-město, PSČ 326 00
bankovní spojení: Raiffeisenbank, 5046888001/5500

IČ: 45330344

DIČ: CZ 45330344

Obch. rejstřík: Krajský soud v Plzni, oddíl C, vložka 1561
zastoupení ve věcech smluvních:

Článek I.

Předmět dodatku

1. Tento dodatek mění přílohu číslo 3, která je součástí původní smlouvy. Nová příloha je nedílnou součástí tohoto dodatku.

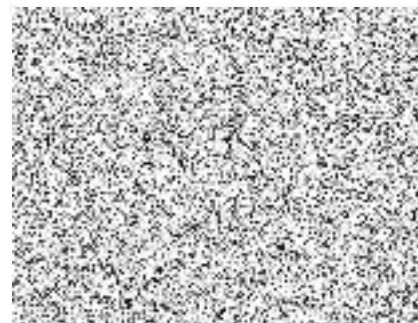
Článek II.

Další ujednání

1. Všechna ostatní ustanovení a přílohy předmětné smlouvy zůstávají nadále v platnosti.

Za poskytovatele:

Za nabyvatele:



V Plzni

dne 27.5.2021

Příloha č.3
Smlouvy o poskytování licencí k užití SW a souvisejících služeb
Rozsah smlouvy - soupis SW licencí a servisních služeb

Zákaznické číslo 1946

Rozsah SW

	PC1 - SW Stravné
	• Řídící moduly
380-000020	• síťový modul do 2 st. - Stravné i MSklad
380-021000	• mod. Banka
	• Stravné
330-000020	• Stravné do 1000 zpracovávaných osob
330-002070	• Strava.cz - objednávání internetem do 1000 os.
330-003450	• mod. Objednávání a výdej na ID média
	PC1 - SW MSklad - samostatný ProVis
350-010040	• MSklad do 200000 Kč na inv.
350-011300	• modul Normování
350-011500	• modul Finanční bilance
350-011600	• modul Spotřební koš

Rozsah smlouvy

390-095150	• Licenční sml. na SW1 - roční paušál	1	ks
	• Služby		
800-095411	• preventivně servisní návštěva 1	3	hod
800-096520	• vzdálená servisní podpora 2,0 hod.	1	ks
800-095130	• pohotovost VSP: 8h / na místě: 5dnů	1	ks
	zvýhodněné servisní sazby Ano		

Rozsah HW na zápůjčky

Roční paušální poplatek činí 18.874,- Kč bez DPH.

Datum podpisu 27.5.2021



.....
 Za poskytovatele



.....
 Za nabyvatele

Dodatek č. 2
ke smlouvě o poskytování licencí k užití SW a souvisejících služeb

uzavřené dne 31.5.2019
mezi těmito smluvními stranami

1. nabyvatelem zák. číslo 1946

Základní škola, Praha 2, Sázavská 5
Sázavská 830, 12000 Praha
IČO: 48132926
DIČ: CZ48132926

zastoupení ve věcech smluvních:
Mgr. Michal Voldřich

a

2. poskytovatelem

VIS Plzeň s.r.o.
Plzeň, Farského 638/14, okres Plzeň-město, PSČ 326 00
bankovní spojení: Raiffeisenbank, 5046888001/5500
IČ: 45330344
DIČ: CZ 45330344

Obch. rejstřík: Krajský soud v Plzni, oddíl C, vložka 1561
zastoupení ve věcech smluvních:



Článek I.
Předmět dodatku

1. Tento dodatek mění přílohu číslo 3, která je součástí původní smlouvy. Nová příloha je nedílnou součástí tohoto dodatku.

Článek II.
Další ujednání

1. Všechna ostatní ustanovení a přílohy předmětné smlouvy zůstávají nadále v platnosti.

Za poskytovatele:

Za nabyvatele:



V Plzni

dne 31.5.2022

Příloha č.3
Smlouvy o poskytování licencí k užití SW a souvisejících služeb
Rozsah smlouvy - soupis SW licencí a servisních služeb

Zákaznické číslo 1946

Rozsah SW

	PC1 - SW Stravné
	• Řídící moduly
380-000020	• síťový modul do 2 st. - Stravné i MSklad
380-021000	• mod. Banka
	• Stravné
330-000030	• Stravné bez omezení počtu osob
330-002090	• Strava.cz objednávání bez omezení
330-003450	• mod. Objednávání a výdej na ID média
	PC1 - SW MSklad - samostatný ProVis
350-010040	• MSklad do 200000 Kč na inv.
350-011300	• modul Normování
350-011500	• modul Finanční bilance
350-011600	• modul Spotřební koš

Rozsah smlouvy

obj. číslo	popis	mn.	m.j.
	• <i>Software</i>		
390-095150	• <i>Licenční sml. na SW1 - roční paušál</i>	1	ks
	• <i>Služby</i>		
800-095411	• <i>preventivně servisní návštěva 1</i>	3	hod
800-096520	• <i>vzdálená servisní podpora 2,0 hod.</i>	1	ks
800-095130	• <i>pohotovost VSP: 8h / na místě: 5dnů</i>	1	ks
	zvýhodněné servisní sazby Ano		

Rozsah HW na zápůjčky

Roční paušální poplatek činí 21. 474,- Kč bez DPH.

Datum podpisu 31.5.2022



Dodatek č. 3
ke smlouvě o poskytování licencí k užití SW a souvisejících služeb

uzavřené dne 31.5.2019
mezi těmito smluvními stranami

1. nabyvatelem zák. číslo 1946

Základní škola, Praha 2, Sázavská 5
Sázavská 830, 12000 Praha
IČO: 48132926
DIČ: CZ48132926

zastoupení ve věcech smluvních:
Mgr. Michal Voldřich

a

2. poskytovatelem

VIS Plzeň, s.r.o.


Plzeň, Farského 638/14, okres Plzeň-město, PSČ 326 00

IČ: 45330344

DIČ: CZ 45330344

obch. rejstřík: Krajský soud v Plzni, oddíl C, vložka 1561

zastoupení ve věcech smluvních:



web: www.visplzen.cz

Článek I.

Předmět dodatku

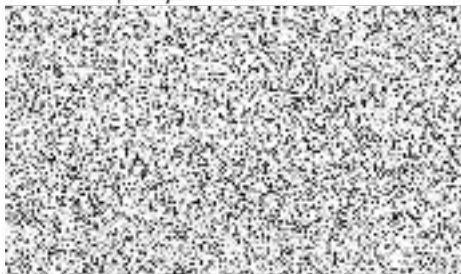
1. Tento dodatek mění přílohu číslo 3, která je součástí původní smlouvy. Nová příloha je nedílnou součástí tohoto dodatku.

Článek II.

Další ujednání

1. Všechna ostatní ustanovení a přílohy předmětné smlouvy zůstávají nadále v platnosti.

Za poskytovatele:



Za nabyvatele:



Příloha č.3
Smlouvy o poskytování licencí k užití SW a souvisejících služeb
Rozsah smlouvy - soupis SW licencí a servisních služeb

Zákaznické číslo 1946

Rozsah SW

Rozsah SW vybavení
PC1 - SW Stravné
• Rídící moduly
• síťový modul. - Stravné i MSklad
• modul Banka
• Stravné
• Stravné bez omezení počtu osob
• Strava.cz objednávání bez omezení
• modul Objednávání a výdej na ID média
PC1 - SW MSklad - samostatný ProVis
• MSklad do 200000 Kč na inv.
• modul Finanční bilance
• modul Spotřební koš

Rozsah smlouvy

obj. číslo	popis	mn.	m.j.
	• Software		
390-095150	• Licenční sml. na SW1 - roční paušál	1	ks
	• Služby		
800-095411	• preventivně servisní návštěva 1	2	hod
800-095130	• rychlost VSP: 8h / na místě: 5dnů	1	ks
800-095516	• servisní webináře All in	1	ks

Roční paušální poplatek činí 27. 700,- Kč bez DPH.

Datum podpisu 4.6.2023



Za poskytovatele



Za nabyvatele