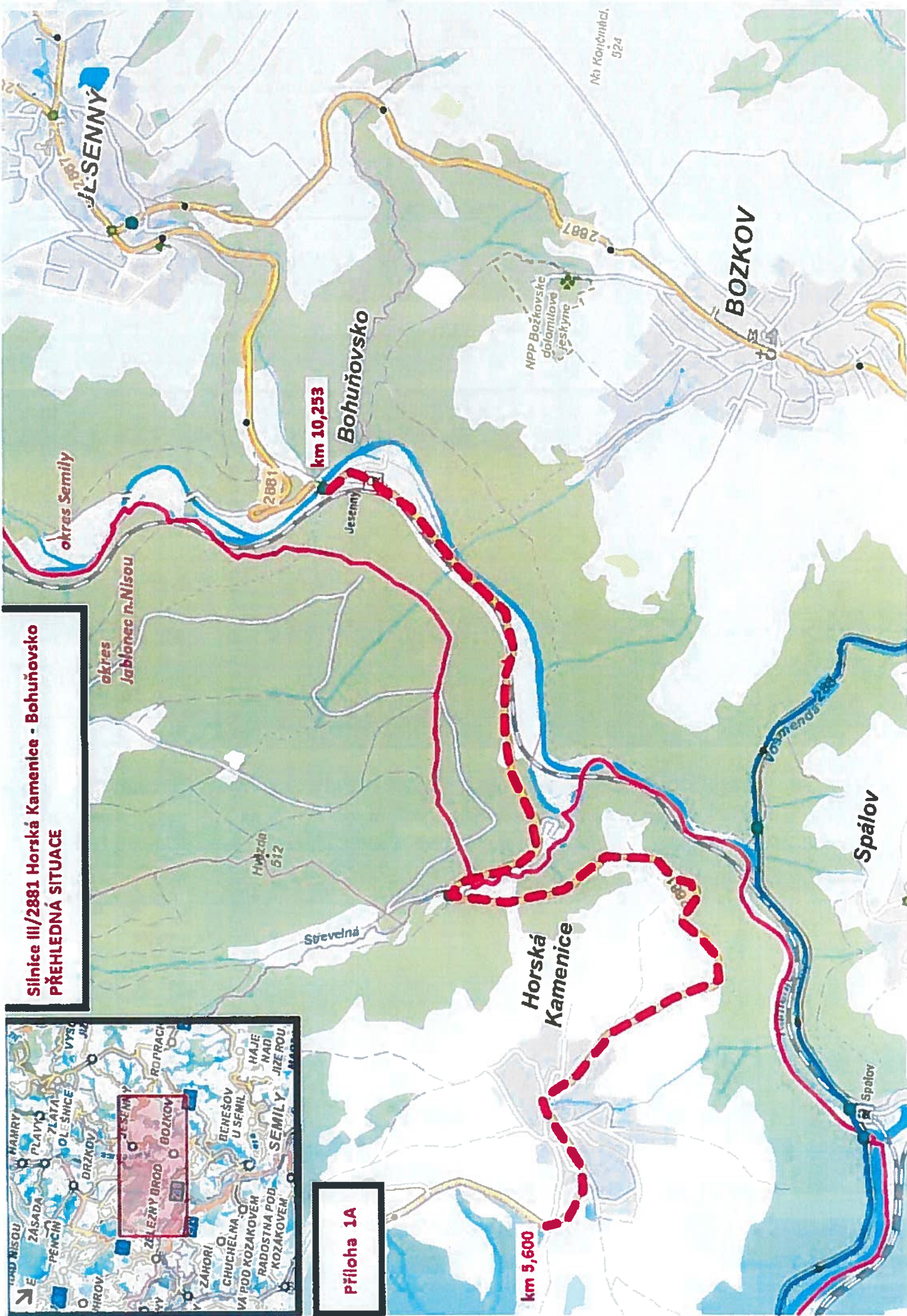


PŘÍLOHA č. 1
SPECIFIKACE AKCE

PŘÍLOHA 1 - SPECIFIKACE AKCE

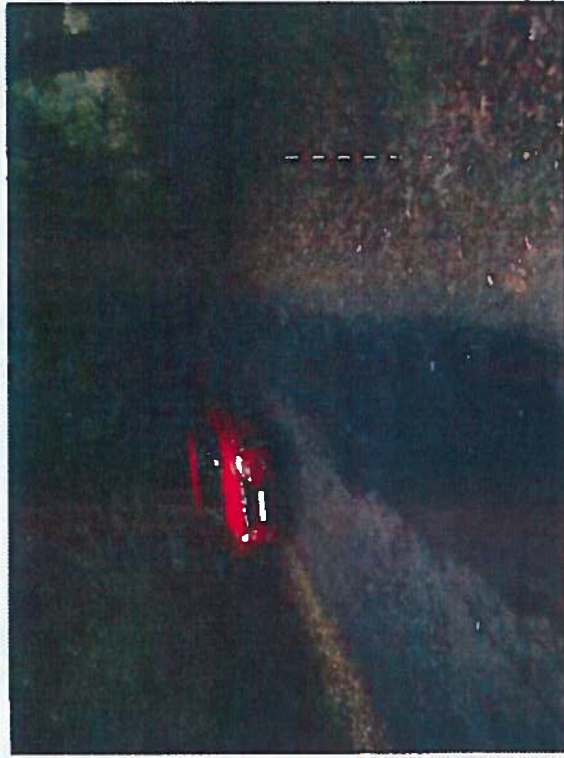
Název akce:					
		Silnice III/2881 (Horská Kamenice - Jesenný), rekonstrukce silnice			
Datum:	1.7.2016	Staničení:	5,600 - 10,253	Mostů:	1
Silnice:	III/2881	Délka úseku:	4 653 m	Zdi:	0
Okres:	Jablonec n.Nisou/Semily	Šířka úseku:	4,2 m	Propustů:	35
Předmět veřejné zakázky:					
<p>Předmětem veřejné zakázky je zpracování jednostupňové projektové dokumentace ve stupni PDPS. Dokumentace bude zpracována dle směrnice pro dokumentaci staveb pozemních komunikací z 12/2009. Předmětem je zpracování soupisu prací, dodávek a služeb a rozpočtu, provedení potřebných průzkumů a zaměření, inženýrské činnosti a autorského dozoru. Součástí projektu budou i související nebo vyvolané stavební a inženýrské objekty a přeložky inženýrských sítí.</p>					
Popis současného stavu:					
<p>Řešeným úsekem je úsek silnice III/2881 od obce Železný Brod, místní část Horská Kamenice (DZ IZ4) po most ev.č. 2881-5 v obci Jesenný, místní část Bohuňovsko, tedy od km 5,600 - 10,253 provozního staničení. Předmětný úsek délky 4,653 km je s průměrnou šířkou vozovky 4,2m veden v extraviánu a intraviánu obce Železný Brod, místní část Horská Kamenice a obce Jesenný, místní část Bohuňovsko. Předmětný úsek silnice se nachází na území okresu Jablonec nad Nisou a Semily (hranice okresů je v km 8,327 provozního staničení). Vozovka vykazuje závady: korozí obusné vrstvy, ztísta asfaltového tmelu, trhliny, lokální výtluky. Povrch byl v dřívějších letech opravován lokálními opravami vozovkových vrstev. Nezpěvněné krajnice jsou zanesené, nestržené. Na úseku jsou chybějící svodidla, nebo zastaralé. Osazeny jsou v nenormových krajnicích nedostatečné šířky. Okraj silnice v některých úsecích lemují stromy. V řešeném úseku se nachází příčné propustky, které jsou součástí komunikace. Odvodnění komunikace je z velké části nefunkční. Vodorovné dopravní značení není. V úseku je most ev.č. 2881-2.</p>					
Stručný popis požadovaných úprav komunikace:					
<p>Provede se geodetická zaměření a zjištění inženýrských sítí a diagnostika vozovky z které vyjde způsob rekonstrukce řešeného úseku silnice III/2881, bude provedena možnost sjednocení na jednotnou kategoriální šířku (bude provedena možnost provedení rekonstrukce vozovky technologií PowerCem) S rekonstrukcí krytu se provede modernizace, nebo rekonstrukce nezpěvněných krajnic - v případě, že budou krajnice nenormové, budou uvedeny do normových šířek. V rámci akce se provede odstranění náletových porostů a stromů v krajnicích a v příkopech. Zároveň budou navrženy stromy, u kterých dojde k prořezání či odstranění stromů, jejichž větve zasahují nad průjezdný profil silnice. Součástí akce bude provedena kompletní obnova odvodnění včetně rekonstrukce všech propustů. Počet propustků je pouze orientační a v případě většího množství propustků se nezvyšuje cena díla. Budou modernizovány nebo zřízeny nové příkopy. Součástí akce je zrekonstruování autobusových zastávek - tzn. vybudování normových nástupišť. V případě, že zastávky jsou v autobusových zářvech, je součástí akce i rekonstrukce autobusových zářvů. V rámci rekonstrukce se provede obnova a doplnění vodorovného dopravního značení v plastu a kompletní výměna a doplnění svislého dopravního značení. Zároveň bude provedena modernizace zádržných systémů dle platných předpisů a jejich případné doplnění. V místech nedostatečně široké krajnice pro svodidla bude provedeno rozšíření pomocí armovaného násypu nebo opěrné zdi. Situace navrženého dopravního značení celého úseku (VDZ a SDZ) včetně úpravy a doplnění zachytých systémů bude odsouhlasena Polici ČR. Veškeré práce musí být představeny investorovi akce a technické řešení musí být investorem odsouhlaseno. Most ev.č. 2881-2 je po rekonstrukci a není předmětem této PD. Most ev.č. 2881-5 není předmětem této PD. V projektu bude provedena koordinace s plánovanými požadavky obce a jiných investorů tak, aby v budoucnu nebylo zasahováno při výstavbě těchto záměrů do rekonstruované komunikace. V rámci této stavby bude řešen vyvolaný zásah do stávajících inženýrských sítí a zásah do pozemků mimo vlastnictví Libereckého kraje, tyto činnosti nezvyšují cenu projektčních prací.</p>					
Požadované průzkumy a měření:					
<p>Geodetické zaměření potřebné pro projekt včetně zjištění aktuálního průběhu inženýrských sítí Diagnostika vozovky dle platných předpisů, zejména ČSN - 721191, 736133, 736160, 736192, TP - 82, 87, 115, 170, 208, 209 (včetně zjištění únosnosti podloží - silniční pláně) Dendrologický průzkum Geotechnický průzkum v souledu s TP 76 (vrtné sondy v místě rozšíření krajnice z důvodu osazení svodidel)</p>					
Přílohy:					
Příloha 1A		Situace stavby			
Příloha 1B		Fotodokumentace			

**Silnice III/2881 Horská Kamenice - Bohuňovsko
PŘEHLEDNÁ SITUACE**



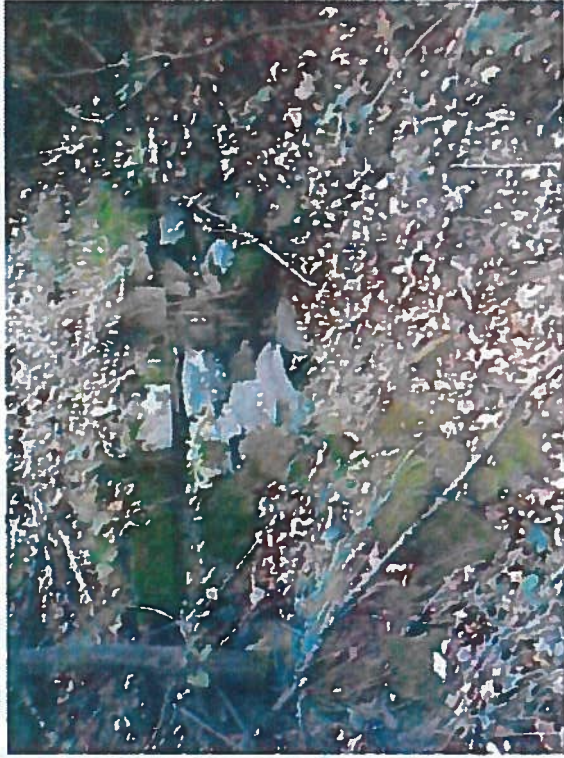
Příloha 1A

PŘÍLOHA 1B - FOTODOKUMENTACE



Silnice III/2881 Horská Kamenice – Bohuňovsko, rekonstrukce silnice

PŘÍLOHA 1B - FOTODOKUMENTACE



Silnice III/2881 Horská Kamenice – Bohuňovsko, rekonstrukce silnice

PŘÍLOHA 1B - FOTODOKUMENTACE



Silnice III/2881 Horská Kamenice – Bohuňovsko, rekonstrukce silnice

PŘÍLOHA č. 2

PODROBNÁ SPECIFIKACE PROVEDENÍ DÍLA

Rozsah prováděných projekčních prací v souvislosti se zpracováním projektové dokumentace, výkazu výměr a rozpočtu, prováděním průzkumů a zaměření, inženýrské činnosti a autorského dozoru¹:

1. Průzkumy a zaměření

V rámci zajištění podkladů potřebných pro řádné díla se předpokládá realizace zejména následujících druhů průzkumů:

- Diagnostický průzkum - bude zpracován vždy jako základní podklad pro stanovení technického řešení návrhu stavby a rozsahu navrhovaných prací. V případě diagnostického průzkumu stávajících konstrukcí vozovek bude při jeho zpracování postupováno v souladu se všemi požadavky TP 87 - Navrhování údržby a oprav netuhých vozovek. V případě diagnostického průzkumu stávajících mostních konstrukcí či konstrukcí propustků, zdí či jejich jednotlivých částí, bude při jeho zpracování postupováno v souladu se všemi požadavky TP 72 - Diagnostický průzkum mostů PK, TP 120 - Údržba, opravy a rekonstrukce betonových mostů pozemních komunikací, TP 183 - Diagnostický průzkum mostů pozemních komunikací, potupy monitorování a vyhodnocení koroze výztuží v betonu metodou akustické emise, TP 200 - Stanovení zatížitelnosti mostů PK navržených podle norem a předpisů platných před účinností EN a TP224 - Ověřování existujících betonových mostů pozemních komunikací.
- Geotechnický průzkum - bude zpracován vždy, pokud budou v rámci stavby navrženy nové konstrukce, k jejichž posouzení je dle platných ČSN třeba znát podrobné geotechnické údaje o jejich podloží. Při jeho zpracování bude postupováno v souladu se všemi požadavky TP 76A - Geotechnický průzkum po pozemní komunikace a TP 76B - Geotechnický průzkum po pozemní komunikace - část B, přičemž rozsah průzkumu bude odpovídat požadavkům pro tzv. „Podrobný průzkum“, viz. kap. 4.3 TP 76 A.
- Dendrologický průzkum - bude zpracován vždy, pokud bude zjištěno, že k realizaci navrhované stavby bude zapotřebí provést kácení mimolesní zeleně, na niž nelze uplatnit kritéria dle §8 odstavce 3 zákona č. 114/1992 Sb. o ochraně přírody a krajiny.

V rámci zajištění podkladů potřebných pro řádné provedení díla bude provedeno zaměření polohopisu a výškopisu lokality nezbytné pro zpracování dokumentací včetně zaměření viditelných znaků podzemních inženýrských sítí, soliterních stromů od průměru 10 cm, chodníků, ulic, vjezdů a ostatních předmětů měření. Zaměřeny budou šířkové a výškové poměry silnice a budou podloženy katastrální mapou. Bude provedeno mapování zobrazení polohopisu a výškopisu zájmového území a obstarání podkladů u majitelů a správců inženýrských sítí (Zaměření), zjištění hranic pozemků dle KN a/nebo PK a jejich majitelů příp. oprávněných z věcných břemen. Součástí zaměření bude popis povrchu měřeného území, např. asphalt, dlažba betonová, dlažba kamenná apod.

Zákres sítí a hranic pozemků dle KN a/nebo PK do mapového podkladu. Podzemní inženýrské sítě budou zobrazeny podle dodaných podkladů od jejich správců. Pokud budou získána digitální data,

¹ Rozsah specifikace je obecnější a zahrnuje i činnosti, které v konkrétním případě nemusí být relevantní. Například pokud specifikace uvádí diagnostiku mostů, je tento popis relevantním pro plnění smlouvy, pouze pokud je předmětem plnění rekonstrukce mostů, apod. Skutečný rozsah činností plyne z přílohy č. 4 smlouvy (plněny mají být naceňované položky).

budou tyto sítě zakresleny jako ověřené. Ostatní budou zakresleny podle převzatých podkladů neověřenou značkou.

Zaměření bude provedeno s podrobnostmi pro měřítko 1:1000 (v případě malého rozsahu řešeného území 1:500) s přesností odpovídající 3. třídě mapování. Zaměření bude provedeno formou digitální mapy vyhotovené v systému souřadnic S-JTSK a výškovém systému Bpv, a to ve formátu DXF (DWG, DGN), následně bude proveden export dat pro DMT (seznam souřadnic povinných hran). Zpracovaný elaborát musí splňovat podmínky ČSN 03410 a ČSN 013411 a musí vyhovovat zákonu č. 200/1994 Sb., o zeměměřičství, ve znění pozdějších předpisů, vyhlášce č. 31/1995 Sb., kterou se provádí zákon č. 200/1994 Sb., o zeměměřičství, ve znění pozdějších předpisů. Součástí díla je i zajištění vstupů na pozemky potřebné pro zaměření.

Jako součást zaměření bude zajištěn mapový podklad pro následné vyhotovení vytyčovacího výkresu prostorové polohy stavby, vyhotovení výkresu podrobného vytyčení hranice staveniště (zahrnuje dočasný a trvalý zábor pozemků) a záborového elaborátu s výpočtem náhrad.

2. Projektová dokumentace pro územní rozhodnutí (DÚR)

DÚR bude realizována v rozsahu přílohy č. 1 k vyhlášce č. 499/2006 Sb. ve smyslu zákona č. 183/2006 Sb, dále dle vyhlášky 146/2008 Sb. včetně všech souvisejících směrnic a dle podmínek a požadavků zadavatele a obecně závaznými právními a technickými předpisy. Poskytovatel se musí zavázat, že bude při tvorbě projektové dokumentace zohledňovat připomínky zadavatele.

3. Jednostupňová projektová dokumentace pro provádění stavby (PDPS)

Návrh způsobu rekonstrukce krytu či celé konstrukce vozovky bude stanoven na základě provedeného diagnostického průzkumu stávajících konstrukcí vozovky. Nezbytnou součástí navržené opravy vozovky bude zejména návrh zajištění funkčnosti jejího povrchového odvodnění (součástí bude oprava a pročištění stávajících propustků), včetně řešení příkopů a krajnic. Obecně je zájem zadavatele vylítnout se zásahu do soukromých pozemků.

Obsah jednostupňové projektové dokumentace pro provádění stavby (PDPS) je určen přílohou č. 9 k vyhlášce č. 146/2008 Sb., o dokumentaci dopravních staveb, ve znění pozdějších předpisů, ve smyslu zákona č. 183/2006 Sb. ve znění pozdějších předpisů, včetně všech souvisejících směrnic. Projektová dokumentace pro provádění stavby (PDPS) bude dále obsahovat soupis prací s podrobným výkazem výměr (SP). Rozsah soupisu prací s výkazem výměr (SP) je určen vyhláškou č. 169/2016 Sb., o stanovení rozsahu dokumentace veřejné zakázky na stavební práce a soupisu stavebních prací, dodávek a služeb s výkazem výměr.

Rozsah PDPS zahrnuje přílohy a výkresy stavby a stavebních objektů v členění podle dokumentace pro vydání stavebního povolení (případně kladného stanoviska k ohlášení stavby či jiných povolení zajišťujících realizaci stavby) (DSP), doplněné o další přílohy a výkresy tak, že dokumentace PDPS bude svým obsahem a podrobnostmi beze zbytku odpovídat požadavkům přílohy č. 9 k vyhlášce č. 146/2008 Sb., o dokumentaci dopravních staveb, ve znění pozdějších předpisů, včetně všech souvisejících směrnic a dále podmínkám stanoveným výzvou k podání nabídky, požadavkům objednatelů a obecně závazným právním a technickým předpisům, dále je PDPS vypracována ve smyslu zákona č. 134/2016 Sb., o zadávání veřejných zakázek.

Dokumentace PDPS musí být dále rozpracována do podrobností, které jednoznačně vymezují předmět díla, tj. stavbu, její technické vlastnosti a umožňují vyhotovit soupis prací jako podklad pro ocenění zhotovení stavby zhotovitelem stavby.

Jako technicky podrobnější vodítko pro rozsah a obsah dokumentace pro provádění stavby (PDPS) slouží „Směrnice pro dokumentaci staveb pozemních komunikací“ Ministerstvo dopravy, Odbor infrastruktury, únor 2007 a její Dodatek č. 1 z ledna 2010 a další návazné předpisy v účinném znění.

PDPS upřesní technické a kvalitativní požadavky potřebné pro jednoznačné vymezení realizace stavebních prací, dodávek a služeb, musí obsahovat technické specifikace, které představují technické charakteristiky prací a materiálů, které mají být použity při provádění stavby. Tyto musí být popsány objektivním způsobem, který zajišťuje užití za účelem, který je objednatelům zamýšlen. Technické

specifikace nesmí být stanoveny tak, aby určitým dodavatelům zaručovaly konkurenční výhodu nebo vytvářely neodůvodněné překážky hospodářské soutěže.

Technické specifikace budou stanoveny odkazem na:

- a) české technické normy přejímající evropské normy nebo jiné národní technické normy přejímající evropské normy,
- b) evropská technická schválení,
- c) obecné technické specifikace stanovené v souladu s postupem uznaným členskými státy Evropské unie a uveřejněné v Úředním věstníku Evropské unie,
- d) mezinárodní normy, nebo
- e) jiné typy technických dokumentů než normy, vydané evropskými normalizačními orgány.

Dokumentace nesmí obsahovat požadavky nebo odkazy na obchodní firmy, názvy nebo jména a příjmení, specifická označení výrobků a služeb, která platí pro určitého podnikatele nebo jeho organizační složku za příznačné, patenty na vynálezy, užité vzory, průmyslové vzory, ochranné známky nebo označení původu.

Soupis prací s výkazem výměr (SP) bude zpracovaný dle třídníku OTSKP-SPK vč. souhrnného listu s podrobným popisem požadovaných standardů. Výkaz výměr musí být rozpracován podrobně do jednotlivých položek, tzn., že v uváděném kompletu je nutné specifikovat jednotlivé položky. SP musí vyhovovat požadavkům vyhlášky č.169/2016 Sb., o stanovení rozsahu dokumentace veřejné zakázky na stavební práce a soupisu stavebních prací, dodávek a služeb s výkazem výměr.

Soupis prací s výkazem výměr (SP) musí být zpracován v tabulkovém editoru.

Součástí díla bude vedle PDPS i Kontrolní položkový rozpočet stavby (KR) – oceněný soupis prací s výkazem výměr. Tento bude zpracován v aktuální cenové úrovni za použití s objednatelům dohodnutých ceníků a odborných znalostí zhotovitele. KR bude zpracován vč. souhrnného listu, u jednotlivých položek bude uvedena jednotková cena příslušné položky, počet jednotek v položce, množství a celková cena za položku.

Zhotovitel bude plně odpovídat za úplnost zpracování soupisu prací s výkazem výměr (SP) a kontrolního položkového rozpočtu (KR) jak stanovuje zákon č.134/2016 Sb., o zadávání veřejných zakázek.

Součástí projektu jsou i související nebo vyvolané stavební a inženýrské objekty a přeložky inženýrských sítí.

Dokumentace bude projednána na výrobních výborech za účasti všech orgánů, organizací a vlastníků pozemků dotčených touto stavbou.

Dopravně inženýrská opatření navržená během stavby (DIO) budou projednána se zástupci dotčených obcí a následně schválena příslušným dopravním inspektorátem Policie ČR.

Pozn.: S ohledem na snahu o dosažení co možná nejkratších lhůt výstavby, zadavatel preferuje návrh rekonstrukce komunikace za úplné uzavírky provozu., z důvodu zajištění co nejkratší lhůty výstavby, provedení projektované rekonstrukce za uzavřeného silničního provozu.

Projektová dokumentace bude na rozpiskách označena stupněm PDPS a konkrétním jménem akce.

4. Inženýrská činnost a zajištění povolení stavby

Předmětem plnění je provádění inženýrské činnosti za účelem zajištění pravomocných územních rozhodnutí a stavebních povolení (případně kladných stanovisek k ohlášení stavby či jiných povolení zajišťující realizaci stavby). Celkový rozsah činnosti je určen platnou právní úpravou ČR a obsahem IČ je zajištění všech dokladů a pravomocných rozhodnutí nutných k završení činnosti (zajištění povolení stavby).

Veškerá rozhodnutí a smlouvy musí být vystaveny na objednatele, případně na jiný subjekt dle pokynů objednatele. Při zřizování věcného břemene bude jako stavebník uveden objednatel, případně jiný

subjekt dle pokynů objednatele, jako budoucí oprávněný majetkový správce IS, jako budoucí povinný vlastník pozemku.

Objednatel vystaví zhotoviteli plnou moc k uskutečnění právních jednání jménem objednatele a k jednání s dotčenými správními orgány, fyzickými osobami a právními osobami pro provádění inženýrské činnosti za účelem zajištění povolení stavby.

Inženýrská činnost zahrnuje projednání s dotčenými subjekty, majetkovými správci a dotčenými orgány státní správy, formulace a podání žádostí s cílem vydání zásadních stanovisek, vyjádření, rozhodnutí (vč. doložky právní moci), souhlasu a výjimek potřebných k vydání stavebních povolení (případně kladných stanovisek k ohlášení stavby či jiných povolení zajišťujících realizaci stavby), a to v souladu s právními předpisy.

V rámci výkonu zajištění povolení stavby je zabezpečení majetkoprávní agendy spojené s přípravou stavby včetně zabezpečení příslušných smluv (např. vstup na pozemky, věcná břemena, výkupy a pronájmy pozemků popřípadě objektů a atd.). Nedílnou součástí majetkoprávní agendy je i projednání s dotčenými majiteli.

Součástí díla jsou i práce v tomto bodu výše nespecifikované, které však jsou k řádnému plnění díla nezbytné a o kterých uchazeč, vzhledem ke své kvalifikaci a zkušenostem měl nebo mohl vědět. Provedení těchto prací však v žádném případě nezvyšuje sjednanou cenu díla. Součástí ceny díla jsou veškeré správní poplatky.

5. Autorský dozor během realizace akce

Výkon autorského dozoru (dále jen „AD“), se bude účtovat podle skutečně odpracovaných hodin a bude vykonán pouze na vyzvu objednatele po dobu realizace stavby. Výkon autorského dozoru bude probíhat od zahájení stavby až do nabytí právní moci kolaudačního rozhodnutí. Rozsah činnosti autorského dozoru je dán přílohou č. 2 Výkonového a honorářového řádu ČKAIT, 2003.

Zhotovitel bude provádět posuzování návrhů na případné změny vyvolané nepředvídatelnými okolnostmi při realizaci stavby. Souhlas s případnou změnou potvrdí svým podpisem na změnovém listu.

V případě, že změna bude vyvolaná chybou v PD, nevzniká zhotoviteli nárok na odměnu.

Zjistí-li zhotovitel při výkonu autorského dozoru nedodržení projektové dokumentace stavby, uvědomí bez zbytečného odkladu o této skutečnosti objednatele. Dodavatele stavby uvědomí v případě nebezpečí z prodlení. V odůvodněných případech uvede stručnou charakteristiku porušení dokumentace a tomu odpovídající důsledky.

Objednatel zajistí pro zhotovitele nezbytné podmínky pro výkon sjednaného autorského dozoru, v tomto smyslu zejména oznámí zhotovitele jako osobu vykonávající autorský dozor dodavateli stavby a zajistí, aby zhotovitel dostával potřebné podklady týkající se realizace stavby a kontrolních dnů stavby. Předpoklad počtu hodin výkonu AD je součástí přílohy č. 4 této smlouvy. Do sazby za odpracovanou hodinu jsou započítány náklady na dopravu.

Do předmětu plnění jsou zahrnuty i práce v tomto bodu výše nespecifikované, které však jsou k řádnému plnění díla nezbytné a o kterých zhotovitel vzhledem ke své kvalifikaci a zkušenostem měl nebo mohl vědět. Provedení těchto prací však v žádném případě nezvyšuje sjednanou cenu díla.

Dokumentace bude předávána objednateli následovně:

Průzkumy a zaměření	<u>Zaměření</u> : 1x v listinné podobě a 1x digitálně na CD <u>Průzkumy</u> : 6x v listinné podobě a 1x digitálně na CD – budou odevzdány součástí PDPS
Projektová dokumentace pro územní rozhodnutí (DÚR)	6x v listinné podobě a 1x digitálně na CD
Jednostupňová dokumentace pro provádění stavby (PDPS), skládající se z Projektové dokumentace pro provádění stavby (PDPS) a Soupisu prací s výkazem výměr (SP) vč. Soupisu prací s výkazem výměr (SP) bez cen	6x v listinné podobě a 1x digitálně na CD
Kontrolní položkový rozpočet stavby (KR)	1x v listinné podobě a 1x digitálně na CD
Dokladová část	1x v tištěné podobě a 1x digitálně na CD
Originál platného stavebního povolení (případně kladného stanoviska k ohlášení stavby či jiných povolení zajišťujících realizaci stavby) vč. dokladové části). Součástí je i případné územní rozhodnutí (ÚR)	1x v tištěné podobě a 1x digitálně na CD

Zhotovitel předá veškerou grafickou, obrazovou, textovou, tabulkovou a jinou dokumentaci v elektronické (digitální) podobě, která bude 1x ve formátu pdf. a 1x v otevřeném (editovatelném) formátu .doc, .dwg nebo .dgn a .xls.

Pokud je předmětem plnění rovněž zpracování geodetického zaměření, zavazuje se zhotovitel předat toto zaměření v tištěné podobě a v digitální podobě ve formátu .dwg, resp. .dgn, případně odevzdat vytyčovací síť stavby a vytyčované body ve formátu .doc, nebo .xls.

PŘÍLOHA č. 3
VZOR PŘEDÁVACÍHO PROTOKOLU

Předávací protokol

ke smlouvě o dílo č. [DOPLNÍ OBJEDNATEL]

Smluvní strany:

Krajská správa silnic Libereckého kraje, příspěvková organizace

se sídlem: České mládeže 632/32, 460 06 Liberec 6

IČ: 70946078 dále jen „objednatel“

a

HBH Projekt spol. s r.o.

se sídlem / místem podnikání Kabátníkova 216/5, 602 00 Brno

IČ: 44961944

dále jen „zhotovitel“

sepisují tento předávací protokol o předání díla na základě smlouvy o dílo č. [BUDE DOPLNĚNO], kterou výše uvedené smluvní strany uzavřely dne [BUDE DOPLNĚNO]

Předmět a rozsah plnění:

Smluvní strany potvrzují, že zhotovitel v níže uvedený den, měsíc a rok a v níže uvedeném místě předal toto dílo:

[BUDE DOPLNĚNO]

Čas a místo předání:

Smluvní strany potvrzují, že se předání uskutečnilo dne [BUDE DOPLNĚNO] na pracovišti Krajská správa silnic Libereckého kraje, příspěvková organizace, Československé armády 4805/24, 466 05 Jablonec nad Nisou..

Oznámení o výhradách:

Objednatel potvrzuje, že provedl prohlídku předávaného díla a nemá žádné výhrady / má tyto výhrady: [BUDE DOPLNĚNO]

Objednatel s ohledem na uvedené výhrady dílo akceptuje a požaduje odstranění vad díla v souladu s podmínkami smlouvy. / Objednatel s ohledem na uvedené výhrady dílo odmítá a požaduje odstranění vad díla v souladu s podmínkami smlouvy.

Vyjádření zhotovitele k uvedeným výhradám:

[BUDE DOPLNĚNO]

Smluvní strany svým podpisem shodně stvrzují pravdivost údajů uvedených v tomto předávacím protokolu.

V Jablonci n. N. dne [BUDE DOPLNĚNO]

Za objednatele

Za zhotovitele

.....
[BUDE DOPLNĚNO]

.....
[BUDE DOPLNĚNO]