

Správa silnic Královéhradeckého kraje

příspěvková organizace

se sídlem: Na Okrouhlíku 1371/30, Pražské Předměstí, 500 02 Hradec Králové
zastoupená: Mgr. Petrem Kašparem - ředitelem organizace
IČO: 709 47 996 DIČ: CZ 709 47 996
Bankovní spojení: Komerční banka Hradec Králové č. účtu: [REDACTED]
Zapsaná v obchodním rejstříku vedeném Krajským soudem v Hradci Králové, spisová značka Pr 146

vykonávající vlastnická práva Královéhradeckého kraje

se sídlem: Pivovarské náměstí 1245/2, 500 03 Hradec Králové
IČO: 708 89 546 DIČ: CZ 708 89 546
na základě zřizovací listiny schválené Zastupitelstvem Královéhradeckého kraje
dne 10. 9. 2009 usnesením ZK/8/434/2009, ve znění pozdějších dodatků

(dále jen „Budoucí povinná“)

a

ČEZ Distribuce, a. s.

se sídlem: Děčín, Děčín IV - Podmokly, Teplická 874/8, PSČ 405 02
IČO: 247 29 035 DIČ: CZ 247 29 035
Bankovní spojení: [REDACTED] č. účtu: [REDACTED]
Zapsaná v obchodním rejstříku vedeném Krajským soudem v Ústí nad Labem, spisová značka B 2145
zastoupená na základě pověření e.č. POV – [REDACTED]
Pověřencem: [REDACTED]

(dále jen „Budoucí oprávněná“)

(společně dále též „Smluvní strany“),

uzavřeli níže uvedeného dne, měsíce a roku tuto:

SMLOUVU O BUDOUCÍ SMLOUVĚ O ZŘÍZENÍ VĚCNÉHO BŘEMENE A DOHODU O UMÍSTĚNÍ STAVBY Č. IE-12-2008787

podle ustanovení § 1785 a násl. a § 1257 a násl. zákona č. 89/2012 Sb. občanského zákoníku, podle ustanovení § 25 odst. 4 zákona č. 458/2000 Sb. energetického zákona (dále jen tato smlouva).

Článek I. Úvodní ustanovení

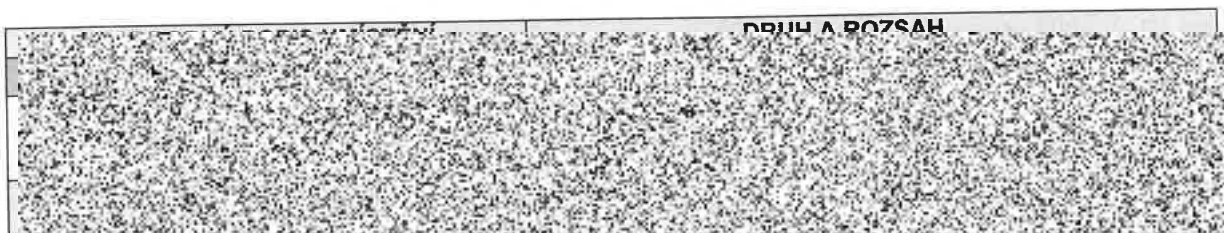
Budoucí oprávněná je provozovatelem distribuční soustavy (dále jen „PDS“) na území vymezeném licencí na distribuci elektřiny udělenou PDS Energetickým regulačním úřadem. Distribuční soustava je provozována ve veřejném zájmu. PDS má povinnost zajišťovat spolehlivé provozování, obnovu a rozvoj distribuční soustavy, přičemž pokud dochází k umístění zařízení distribuční soustavy na cizí nemovitost, je PDS povinen podle § 25 odst. 4 energetického zákona k této nemovitosti zřídit věcné břemeno a zajistit si právo provést stavbu dle příslušných ustanovení stavebního zákona.

Článek II. Prohlášení o právním a faktickém stavu

1. Budoucí povinná prohlašuje, že je výlučným vlastníkem:

pozemku parc.č. 593/6, v k.ú. Štikov, obec Nová Paka,
zapsáno v katastru nemovitostí vedeném Katastrálním úřadem pro Královéhradecký kraj, Katastrální
pracoviště Jičín (dále jen „**Dotčená nemovitost**“)

2. Budoucí oprávněná je investorem stavby zařízení distribuční soustavy – [REDAKCE] pod
názvem „**Štikov, rekonstrukce nn**“ dále jen „**Zařízení distribuční soustavy**“), která se bude
nacházet mj. na Dotčené nemovitosti.



V pochybnostech platí výlučně oficiální výkazy výměr podle platného výpisu z katastru nemovitostí.

3. Budoucí povinná prohlašuje, že není žádným způsobem omezena v právu zřídit k Dotčené nemovitosti
věcné břemeno podle této smlouvy, a že jí nejsou známy žádné faktické nebo právní vady Dotčené
nemovitosti, kterými by byl znemožněn účel této smlouvy.

Článek III. Předmět smlouvy

1. Smluvní strany se zavazují, že spolu za dále uvedených podmínek uzavřou vlastní smlouvu o zřízení
věcného břemene (dále jen „**Vlastní smlouva**“), jejímž předmětem bude zřízení věcného břemene
podle § 25 odst. 4 energetického zákona. Obsahem věcného břemene bude právo Budoucí
oprávněné v plošném rozsahu vymezeném geometrickým plánem na Dotčené nemovitosti umístit,
provozovat, opravovat a udržovat Zařízení distribuční soustavy na Dotčené nemovitosti provádět jeho
obnovu, výměnu a modernizaci, a povinnost Budoucí povinné výkon těchto práv strpět (dále jen
„**Věcné břemeno**“).
2. Předpokládaný rozsah omezení Dotčené nemovitosti Věcným břemenem činí [REDAKCE] a nepřesáhne
rozsah vyznačený v situačním snímku tvořícím přílohu č. 1 této smlouvy.
3. Budoucí oprávněný se zavazuje po dokončení stavby Zařízení distribuční soustavy vyhotovit
geometrický plán pro vyznačení rozsahu Věcného břemene, Vlastní smlouvu, znalecký posudek a
zaslat Budoucí povinné písemnou výzvu k uzavření Vlastní smlouvy, jejíž přílohou bude Vlastní
smlouva, geometrický plán a znalecký posudek pro ocenění věcného břemene.
4. Budoucí oprávněná se zavazuje zaslat výzvu dle odstavce 3. Budoucí povinné ve lhůtě
do 6 kalendářních měsíců od kolaudace Zařízení distribuční soustavy (popř. od jeho uvedení do
provozu), nejpozději však do 5 let od uzavření této smlouvy. Budoucí povinná se zavazuje Vlastní
smlouvu uzavřít nejpozději do 60 dnů ode dne doručení výzvy.

5. Do doby uzavření Vlastní smlouvy jsou Smluvní strany vázány obsahem této Smlouvy a zavazují se, že neučiní žádné právní ani jiné kroky, které by vedly ke zmaření jejího účelu.
6. Smluvní strany se dohodly, že za omezení vlastnického práva Budoucí povinné v důsledku výstavby Zařízení distribuční soustavy a zřízení Věcného břemene bude Budoucí povinné na základě Vlastní smlouvy vyplacena jednorázová náhrada. Výše náhrady bude stanovena **znaleckým posudkem** po dokončení stavby vypracovaného max. 6 měsíců před uzavřením Vlastní smlouvy, který určí náhradu za zřízení Věcného břemene. Znalecký posudek zajistí na svůj náklad Budoucí oprávněná. K této částce bude připočtena daň z přidané hodnoty dle zákonné sazby platné ke dni uskutečnění platby. Jednorázová náhrada bude uhrazena na základě faktury (daňového dokladu), kterou vystaví Budoucí povinná nejpozději do 14 dnů od oboustranného podpisu Vlastní smlouvy, a to se splatností 30 dní.

Článek IV. Podmínky pro provedení stavby

1. Budoucí povinná uděluje Budoucí oprávněné souhlas s provedením stavby Zařízení distribuční soustavy na Dotčené nemovitosti v rozsahu dle čl. III. odst. 2 této smlouvy, a to i prostřednictvím třetích osob. Budoucí povinná se zavazuje umožnit v nezbytném rozsahu Budoucí oprávněné a jí pověřeným třetím osobám přístup a příjezd na Dotčené nemovitosti a realizaci stavby.
2. Smluvní strany se dohodly, že část Dotčené nemovitosti zahrnující rozsah technologického/pracovního pruhu pro uložení Zařízení distribuční soustavy, případně další plochy související s výstavbou Zařízení distribuční soustavy budou předmětem zvláštního užívání po dobu výstavby.
3. Podmínky zvláštního užívání po dobu výstavby dle odst. 2 tohoto čl. smlouvy budou specifikovány prostřednictvím jednostranného stanoviska Budoucí povinné.
4. Ve smyslu § 25 odst. 6 písm. c) bod 3 provádění stavebních prací zákona č. 13/1997 Sb., o pozemních komunikacích, je zpoplatněno zvláštní užívání předmětného úseku pozemní komunikace/silničního pomocného pozemku sazbou ve smyslu Postupu Správy silnic Královéhradeckého kraje pro zvláštní užívání silnic, schváleného Usnesením Zastupitelstva KHK ZK/7/424/2017.
5. Při provádění stavebních prací musí být dodrženy „Zásady a technické podmínky pro zásahy do povrchů komunikací (včetně havárií) při umístování inženýrských sítí a staveb podél komunikací“ (příloha č. 2 Postupu Správy silnic Královéhradeckého kraje pro zvláštní užívání silnic, schváleného Usnesením Zastupitelstva KHK ZK/7/424/2017, <https://www.sskhk.cz/zadosti-a-postupy/technicke-podminky>).

6. Budoucí oprávněný se zavazuje, že před zahájením realizace stavby na dotčeném úseku pozemní komunikace/pomocném silničním pozemku vyzve budoucího povinného k předání dotčeného úseku pozemní komunikace/pomocného silničního pozemku, o čemž bude sepsaný předávací protokol. V případě, že budoucí oprávněný zahájí realizaci stavby Zařízení distribuční soustavy na dotčeném úseku pozemní komunikace/pomocném silničním pozemku, aniž by před tím došlo k protokolárnímu předání dotčeného úseku pozemní komunikace/pomocného silničního pozemku budoucímu oprávněnému, platí, že budoucí oprávněný je povinen uhradit platby zvláštního užívání předmětného úseku pozemní komunikace/pomocného silničního pozemku od nabytí účinnosti této smlouvy, a to na základě daňového dokladu vystaveného budoucím povinným se splatností 14 dnů.

Článek V. Ostatní ujednání

1. Budoucí povinná se pro případ převodu vlastnického práva k Dotčené nemovitosti smluvně zavazuje převést na nabyvatele Dotčené nemovitosti zároveň práva a povinnosti vyplývající z této smlouvy, a to formou postoupení smlouvy dle § 1895 a násl. občanského zákoníku, k čemuž Budoucí oprávněná tímto uděluje svůj předchozí souhlas.
2. Veškeré náklady spojené s vyhotovením této a Vlastní smlouvy, geometrického plánu a podáním návrhu na vklad do katastru nemovitostí, se zavazuje uhradit Budoucí oprávněná.

Článek VI. Závěrečná ustanovení

1. Jakékoli změny či doplnění textu tohoto návrhu smlouvy ze strany Budoucí povinné budou považovány za nový návrh smlouvy a k uzavření smlouvy dojde teprve akceptací takto upraveného návrhu Budoucí oprávněnou. Totéž platí pro uzavírání dodatků k této smlouvě.
2. Tuto smlouvu lze měnit nebo doplňovat pouze písemně, formou číslovaných dodatků, jiná forma se vylučuje. Písemná forma je nezbytná i pro právní jednání směřující ke zrušení smlouvy.
3. Tato smlouva zaniká, pokud Budoucí oprávněná upustí od záměru vybudovat Zařízení distribuční soustavy na Dotčené nemovitosti nebo pokud v rámci realizace stavby nedojde k umístění Zařízení distribuční soustavy na Dotčené nemovitosti. V takovém případě se Budoucí oprávněná zavazuje tuto skutečnost Budoucí povinné bez zbytečného odkladu oznámit.
4. Tato smlouva je vyhotovena ve třech stejnopisech, z nichž dva stejnopisy obdrží Budoucí oprávněná a jeden stejnopis obdrží Budoucí povinná.

5. Smluvní strany berou na vědomí, že tato smlouva bude uveřejněna v registru smluv podle zákona č. 340/2015 Sb., o zvláštních podmínkách účinnosti některých smluv, uveřejňování těchto smluv a o registru smluv (zákon o registru smluv), ve znění pozdějších předpisů. Uveřejnění této smlouvy jakož i anonymizaci osobních údajů a dalších ustanovení, která uveřejnění v registru smluv nepodléhají, zajistí Budoucí oprávněná.

Smluvní strany se zavazují, že při uzavření smlouvy si vzájemně písemně odsouhlasí rozsah anonymizace smlouvy v souladu se zákonem o registru smluv.

Smlouva nabývá platnosti dnem uzavření a účinnosti dnem jejího uveřejnění v registru smluv v souladu se zákonem o registru smluv.

6. Součástí této smlouvy je její:

Příloha č. 1 - *Situační snímek se zákresem předpokládaného rozsahu Věcného břemene s podpisy vlastníků*

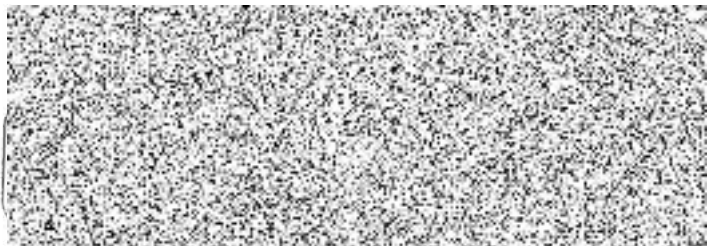
Příloha č. 2 - *V případě zastupování plná moc*

Příloha č. 3 - Jednostranné stanovisko Budoucí povinné č.j. SSKHK/SS/18573/2023 ze dne 31.10.2023

Dne 12 . 12 . 2023

Dne 10 - 11 - 2023

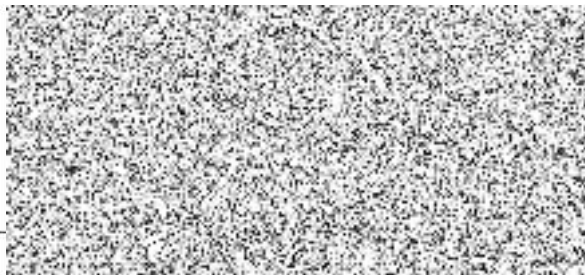
Budoucí povinná



Mgr. Petr Kašpar

ředitel Správa silnic Královéhradeckého kraje

Budoucí oprávněná



pověřený zaměstnanec

Správa silnic Královéhradeckého kraje
příspěvková organizace, Na Okrouhliku 1371/30
500 02 Hradec Králové - Pražské Předměstí
IČO: 709 47 996 (31)