

# NÁVRH NA ZMĚNU STAVBY

Akce : **Výstavba TT sídliště Modřany - Libuš**

Stavba: **SO 101 Tramvajová trať**

Číslo stavby:

Pořadové číslo změnového listu:

**7**


Změna:

<b>X</b>
<b>X</b>

D - dokumentace

P - příprava

R - realizace

OBJEKT: <b>SO101</b>	Číslo (pod) objektu:	Název: <b>práce na pozemku 4423/58 a 4423/60, nový obslužný chodník</b>
<b>Popis změny:</b> Demontáž stávajícího oplocení z pozinkovaného vlnitého plechu a demontáž 22m opěrné zídky na hranici pozemku 4423/58 a 4423/60. Provedení nového oplocení ze svařovaných panelů s horizontálním prolisem včetně osazení vstupní branky a vjezdové brány na hranici pozemku 4423/58 v rozsahu dle přílohy č.3. Provedení obslužného chodníku z vegetačních tvárnic k elektrickému sloupku v km 2,800.		
<b>Zdůvodnění změny:</b> Po odstranění křovin z místa realizace tramvajové trati bylo zjištěno, že se zde nachází stávající staré oplocení cizího vlastníka z vlnitého plechu (pozemek 4423/58 a 4423/60), v některých místech včetně opěrné zídky. Stávající oplocení bylo nutné pro potřeby stavby odstranit a následně, po dokončení stavby TT, bude provedeno nové oplocení na hranici pozemku 4423/58 dle požadavku staveního povolení (obnova oplocení - viz příloha č.6). Z důvodu přístupu k el. sloupku v km 2,800 byl proveden obslužný chodník z vegetačních tvárnic. Provedeno na základě požadavku správce TT - viz příloha č.4.		
<b>Posouzení změny - autorský dozor projektant:</b> METROPROJEKT Praha a.s. hlavní inženýr projektu: 		
Souhlasím s použitými výměrami, materiály i výše uvedeným zdůvodněním.		



**Seznam příloh k návrhu na změnu stavby:**

Číslo přílohy	Název	Počet listů
Příloha č. 1	Rozpočet	1 x A4
Příloha č. 2	Fotodokumentace před zahájením stavby	3 x A4
Příloha č. 3	Situace oplocení	1 x A4
Příloha č. 4	Požadavek na provedení obslužného chodníku	1 x A4
Příloha č. 5	Komunikace ohledně Oplocení pozemku	3 x A4
Příloha č. 6	Požadavek ze stavebního povolení na obnovu oplocení	2 x A4

	<b>Celkem počet stran návrhu změny stavby</b>	<b>10 x A4</b>
--	---	----------------

# Změna č.7

Název projektu: Výstavba TT sídliště Modřany - Libuš

SO 101 Tramvajová trať - Demontáž betonové opěrné zdi v délce 22 m - rozhraní pozemku č. 4423/58 Neumajer a stavby, odstranění plechového plotu, realizace oplocení, přístupový chodník k el. sloupku

Objednatel: Dopravní podnik hl.m. Prahy, akciová společnost

Zhotovitel: STRABAG Rail a.s.

	Cena celkem [CZK]
BOD 1) MĚNĚPRÁCE	0.00
BOD 2) VÍCEPRÁCE	233,312.64

Celkem [CZK] **233,312.64**

# Soupis prací - Změna č.7

Název projektu: Výstavba TT sídliště Modřany - Líbuš

- SO 101 Tramvajová trať - odstranění stávajícího plechového oplocení (pozemek 4423/60 Green Bohemia)  
 - přístupový chodník k el. sloupku v km 2,800  
 - odstranění opěrné zidky a provedení nového oplocení (pozemek 4423/58 Neumajer)

Objednatel: Dopravní podnik hl.m. Prahy, akciová společnost Zhotovitel: STRABAG Rail a.s.

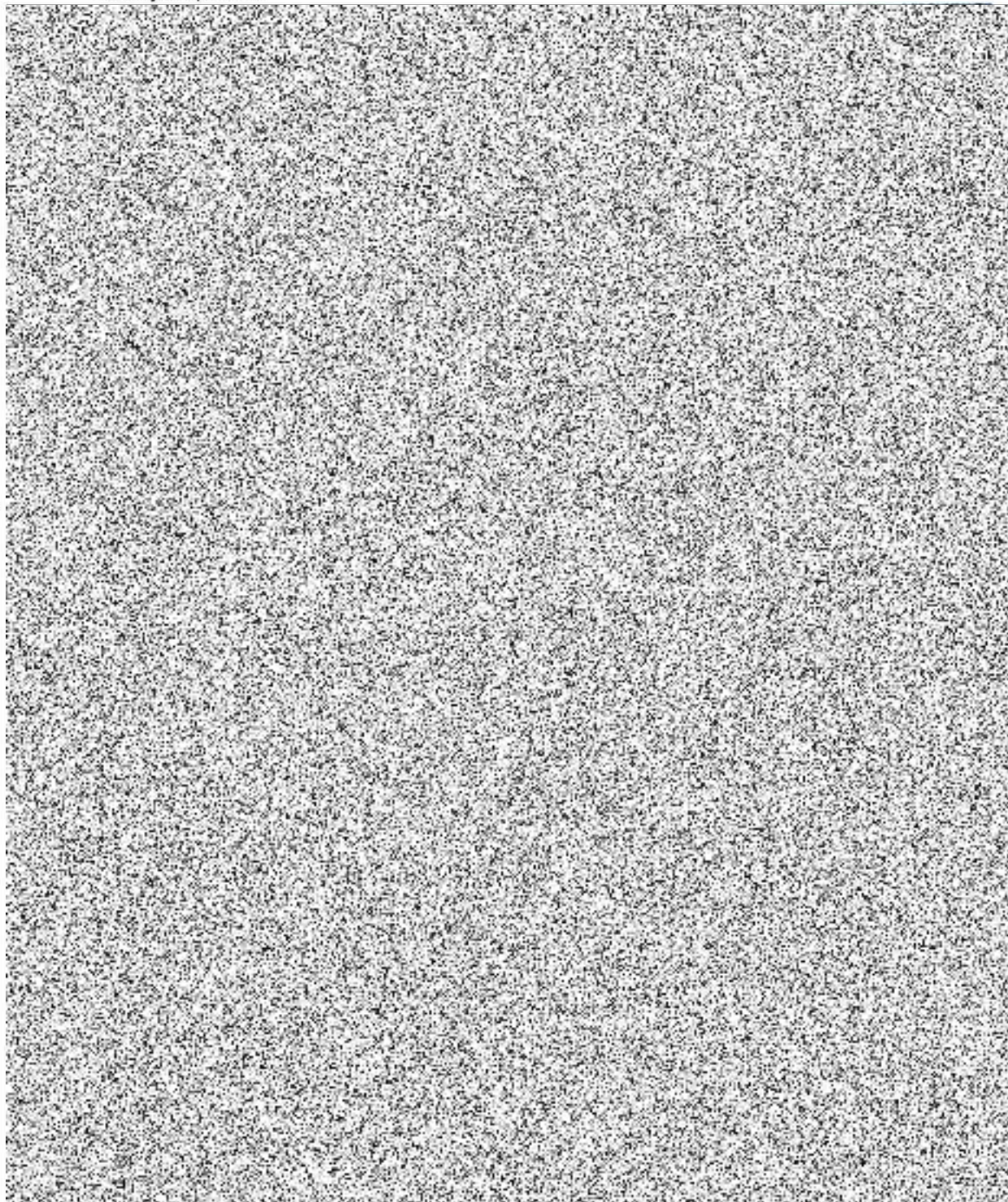
Celkem [CZK] **233,312.64**

ČP	Kód položky	Název položky/popis	MJ	Množství dle SOD/DPS	Množství dle RDS	Množství rozdíl	JC [CZK]	Cena celkem [CZK]	Poznámka
<b>BOD 1) MĚNĚPRÁCE</b>								0,00	
								0,00	
								0,00	položka ze SOD
<b>BOD 2) VÍCEPRÁCE</b>								<b>233,312.64</b>	
odstranění stávajícího plechového oplocení (pozemek 4423/60 Green Bohemia a 4423/58 Neumajer)									
	767	Konstrukce zámečnické						36,868.00	
SO705 pol.42	767134821R00	Demontáž oplocení z pozinkovaného vlnitého plechu	m2					36,868.00	položka ze SOD
přístupový chodník k el. sloupku v km 2,800									
<b>Nové položky</b>								3,208.50	
Nová položka	596412312	Kladení dlažby z vegetačních tvárců pozemních komunikací tl do 100 mm pl přes 100 do 300 m2	m2					1,368.00	ÚRS 23-03
Nová položka	59246016	dlažba plošná betonová vegetační 600x400x80mm	m2					1,840.50	ÚRS 23-03
odstranění opěrné zidky a provedení nového oplocení (pozemek 4423/58 Neumajer)									
	1	Zemní práce						17,643.14	
SO101 pol.8	122000001	Odkopávky pro spodní stavbu silnic a železnic v hor. tř. I - II vč. odstranění všech detailů v ploše (základky, zidky, odvodňovače, bahníky a pod.), vč. odvozu a uložení	m3					17,643.14	položka ze SOD
<b>Nové položky</b>								175,593.00	
Nová položka	131112502	Hloubení jamek pro sloupky, zábradlí, značky objem do 0,5 m3 v nesoudrzných horninách třídy těžitelosti I skupiny 1 a 2 ručně	m3					6,996.60	ÚRS 23-03
Nová položka	338171123	Osazování sloupků a vzpěr plotových ocelových v přes 2 do 2,6 m se zabetonováním	kus					17,618.00	ÚRS 23-03
Nová položka	55342185	plotový profilovaný sloupek D 60-70mm dl 2,0-2,5m pro svařované pletivo v návínu povrchová úprava Pz a komaxit	kus					38,720.00	ÚRS 23-03
Nová položka	55342193	plotová profilovaná vzpěra D 40-50mm dl 3,5-4,0m bez hlavy a objímky pro svařované pletivo v návínu povrchová úprava Pz a komaxit	kus					5,514.00	ÚRS 23-03
Nová položka	55342195	hlava plotové vzpěry D 40-50mm pro svařované pletivo v návínu povrchová úprava Pz a komaxit	kus					1,134.00	ÚRS 23-03
Nová položka	348171149	Montáž panelového svařovaného oplocení v přes 2,0 do 2,5 m	m					16,060.00	ÚRS 23-03
Nová položka	55342431	plotový panel svařovaný v 2,0-2,5m š do 2,5m průměru drátu 5mm oka 55x100mm s horizontálním prolisem a drátem 6mm povrchová úprava PZ komaxit	kus					79,640.00	ÚRS 23-03
Nová položka	55342332	branka plotová jednokřídlá Pz 1000x2030mm	kus					7,080.00	ÚRS 23-03
Nová položka	348101210	Osazení vrat nebo vrátek k oplocení na ocelové sloupky pl do 2 m2	kus					305.00	ÚRS 23-03
Nová položka	162211311	Vodorovné přemístění výkopku z horniny třídy těžitelosti I skupiny 1 až 3 stavebním kolečkem do 10 m	m3					1,314.45	ÚRS 23-03
Nová položka	162211319	Příplatek k vodorovnému přemístění výkopku z horniny třídy těžitelosti I skupiny 1 až 3 stavebním kolečkem za každých dalších 10 m	m3					1,210.95	ÚRS 23-03



## **Příloha č.2: fotodokumentace**

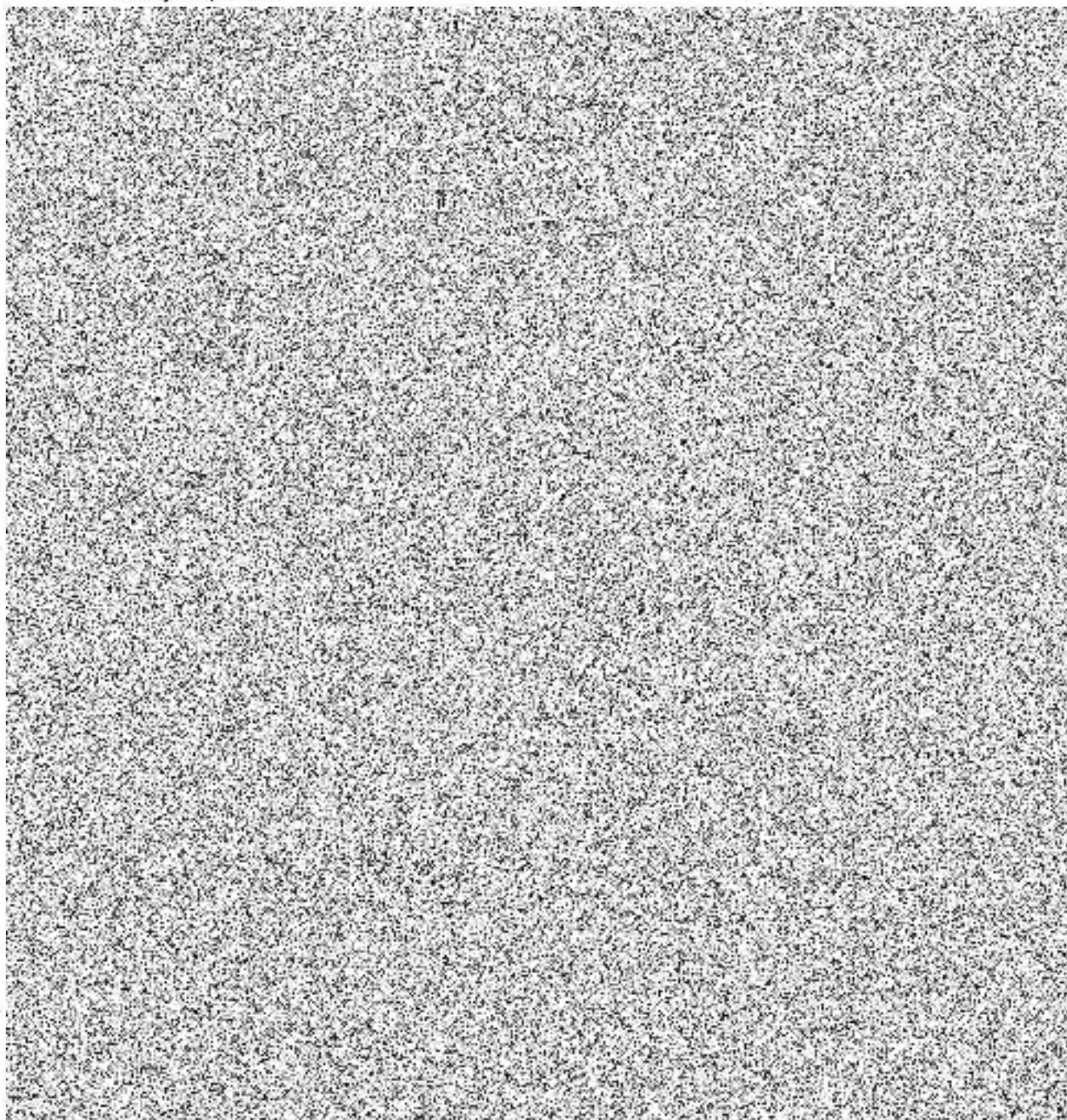
stávající oplocení





## **Příloha č.2: fotodokumentace**

stávající oplocení

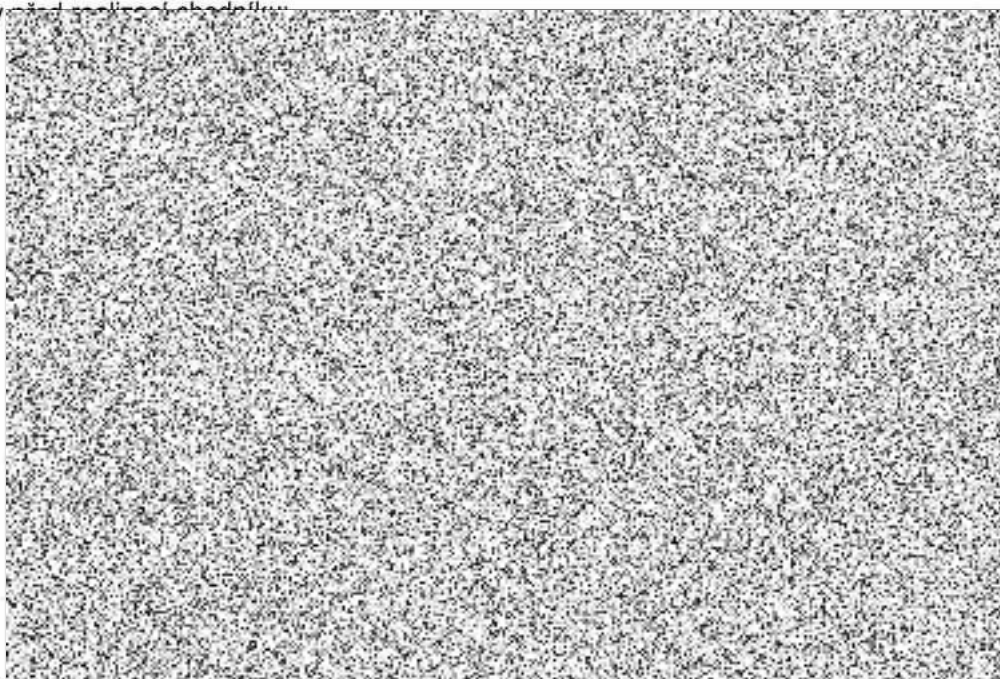




## Příloha č.2: fotodokumentace

provedení obslužného chodníku k el.sloupku

- stav



- nový chodník z tvárnic 0,4x0,6:

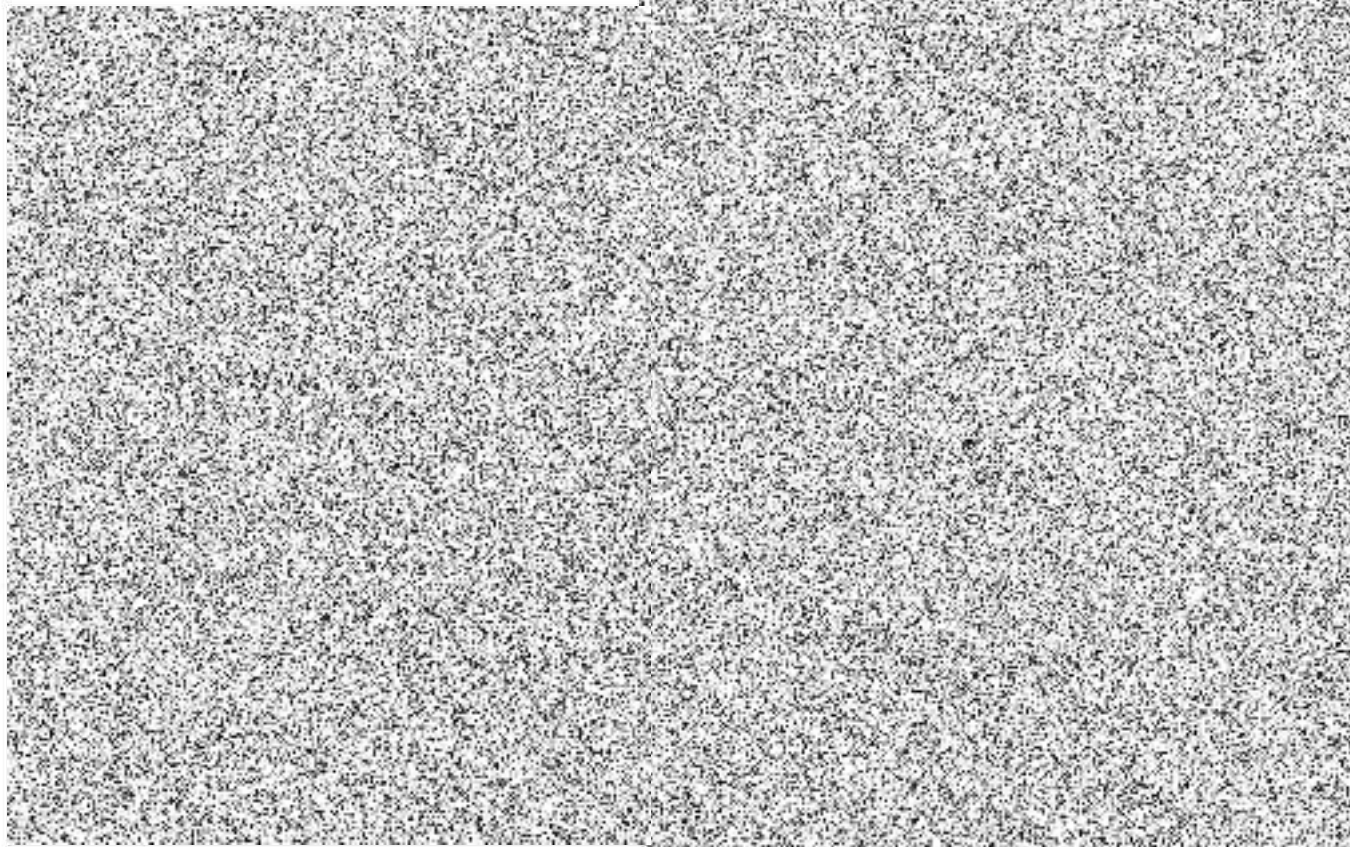
Výpočet plochy:

3 x 0,4x0,6

15 x 0,4x0,6

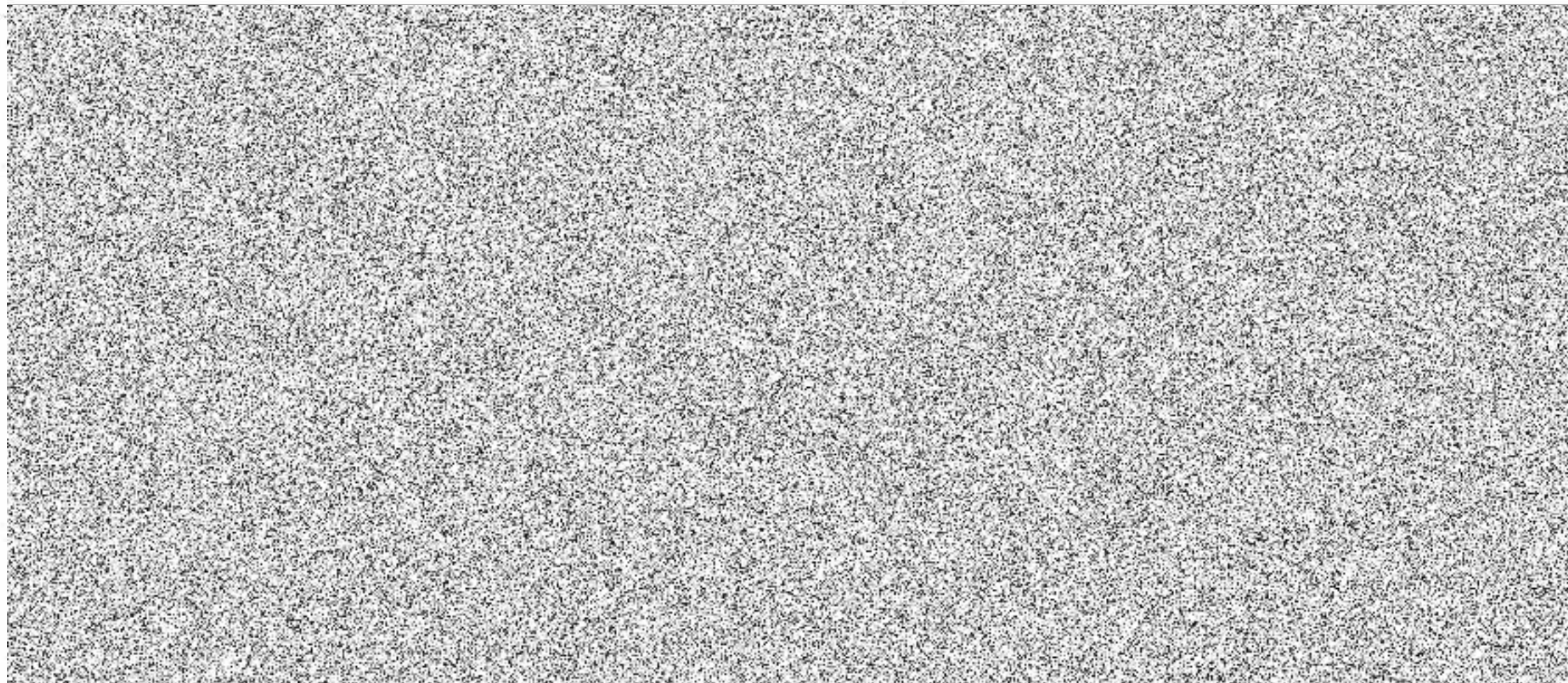
1 x 0,3x0,6

= 4,5m<sup>2</sup>





PRÍLOHA Č. 3  
SITVACE



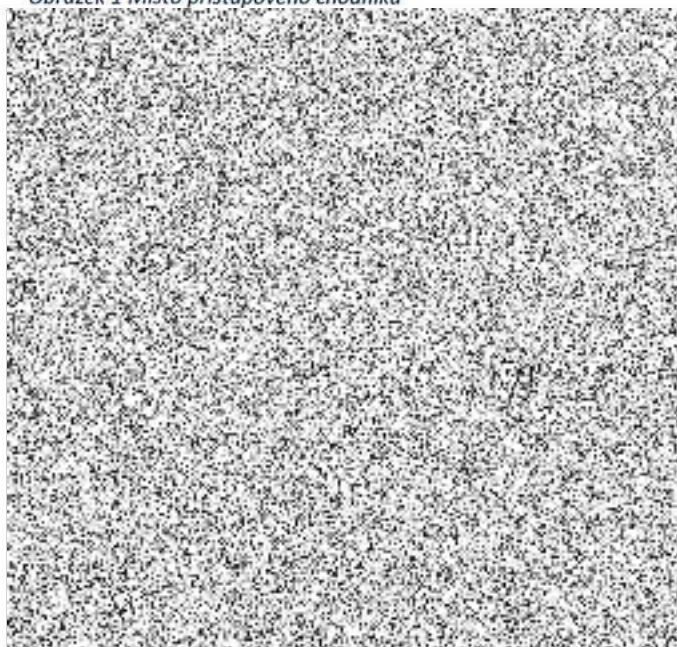


## Zápis z místního šetření

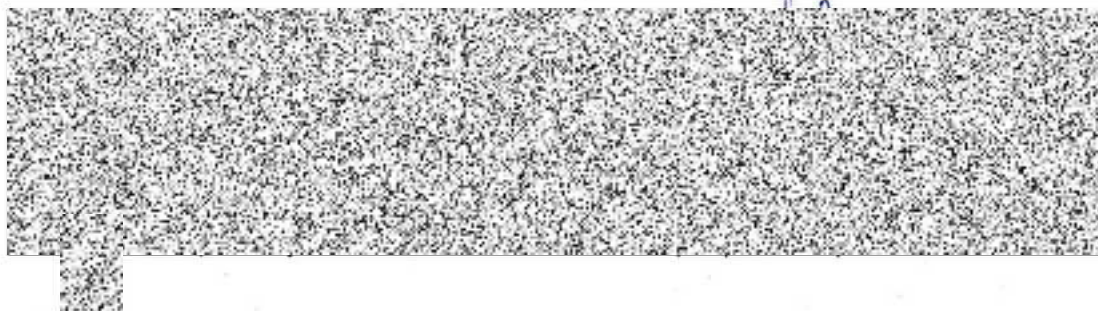
<b>OBJEDNATEL:</b> <b>Dopravní podnik hl. m. Prahy a.s.</b> Sokolovská 42/217, 190 00 Praha 9	<b>ZÁPIS Z MÍSTNÍHO ŠETŘENÍ</b> <b>stavby, nebo její dokončené části</b>	<b>ZHOTOVITEL:</b> <b>Společnost TT Modřany</b> Vedoucí společník: OHLA ŽS, a.s. Druhý společník: STRABAG Rail a.s.
Název budovy, stavby (nebo její dokončené části) <b>SO 101 – Tramvajová trať</b>		

Pro přístup k obsluze el. sloupku v km cca 2,800 bude proveden obslužný chodník z vegetačních tvárníc. Umístění viz obr. č.1

Obrázek 1 Místo přístupového chodníku



V Praze dne 05.05.2023



OHLA ŽS, a.s.  
 Tuřanka 1554/115b, CZ - 627 00 Brno  
 tel.: +420 541 571 111, e-mail: info@ohla-zs.cz  
 web: www.ohla-zs.cz, linkedin.com/company/ohla-zs  
 IČ: 463 42 796, DIČ: CZ46342796

Společnost zapsána v Obchodním rejstříku Krajského soudu Brno, oddíl B, vložka 695.

STRABAG Rail a.s.  
 Dir. TJ, Oblast DD, PJ - Kolejové stavby Čechy DG  
 Železničářská 1385/29, Střekov  
 400 03 Ústí nad Labem

[www.strabagrail.cz](http://www.strabagrail.cz)  
 Společnost je zapsaná v OR u Krajského soudu v Ústí nad Labem, spisová značka B 1370  
 Člen koncernu STRABAG SE.



**Roman Abraham**

---

**Od:** [REDACTED]  
**Odesláno:** pondělí 17. července 2023 9:36  
**Komu:** [REDACTED]  
**Kopie:** [REDACTED]  
**Předmět:** [EXTERNAL] RE: TT Modřany - Libuš - oplocení pozemku 4423/58

Dobrý den,

Měl by tam být plotový dílec, který posílal ing. Abraham níže, tedy s prolomením, tedy 3D. Branku k bráně přidáme, bude však vycházet zřejmě mimo asfalt, tak se to pod ní dosype ŠD.

Děkuji.

S pozdravem

[REDACTED]  
projektový manažer

**Dopravní podnik hl. m. Prahy, akciová společnost**

Sokolovská 42/217, Vysočany, 190 00 Praha 9

200300 odhor.Investice - Povrch

[REDACTED]

[www.dpp.cz](http://www.dpp.cz)

[REDACTED]

**Subject:** FW: TT Modřany - Libuš - oplocení pozemku 4423/58

Dobrý den,

souhlasíme se zápisem ze společného setkání a doplňujeme:

- předpokládáme plotový panel 3D výška 2,03 m viz. Obrázek. Na měnícím není 3D.
- Je možné k bráně přidat branku stejně jako na měnícím?

Před definitivním výběrem vjezdové brány, prosíme o zaslání katalogového listu výrobku k odsouhlasení.

Děkuji a přeji hezký den

[REDACTED]

Sent: Friday, July 7, 2023 8:55 AM

[REDACTED]

**Subject:** TT Modřany - Libuš - oplocení pozemku 4423/58

Dobrý den všem

Níže zasílám zjednodušený zápis:

Dne 30.6 se uskutečnilo místní šetření na stavbě TT Modřany - Libuš za účelem určení rozsahu realizace oplocení pozemku p.č. 4423/58) dle stavebního povolení, kterému předcházelo na pokyn investora (DPP) geodetické vytyčení nové hranice dotčeného pozemku.

Odsouhlasený rozsah prací:

- Terénní úpravy v délce realizovaného plotu – niveleta paty oplocení ve výšce panelové plochy pozemku p.č. 4423/58
- Vjezdová brána na pozemek – příjezdová komunikace, šířka 4 m
- Plot komplet nový v délce 42,5 m (plotový panel 3D výška 2,03 m viz. obrázek přílohy tohoto e mailu)
- Plotové sloupky nové v délce 45 m – rozestupy dle šířky plotových dílců 2,50 m

Součástí tohoto e mailu je:

1. Fotografie, jako vzorový příklad oplocení měřírny SO 701
2. Zjednodušená situace rozsahu prací



S pozdravem  
Best regards  
Mit freundlichen Grüßen

**I WORK ON  
PROGRESS**



Stavbyvedoucí



## STRABAG Rail a.s.

Dir. TJ, Oblast DD, PJ - Kolejové stavby Čechy DG  
Železničářská 1385/29, Střekov  
400 03 Ústí nad Labem



[www.strabagrail.cz](http://www.strabagrail.cz)

Společnost je zapsaná v OR u Krajského soudu v Ústí nad Labem, spisová značka B 1370  
Členkonzernu STRABAG SE.



Tato e-mailová zpráva a veškeré k ní přiložené soubory jsou důvěrné a určeny pouze osobě adresáta. Obsah zprávy je předmětem ochrany obchodního tajemství, osobních údajů, osobnostních práv a autorských práv. Neoprávněné šíření, zpřístupnění jejího obsahu nebo použití pro jiný než určený účel je zakázané. Pokud nejste adresátem této zprávy, nešířte ani jinak nenakládejte s touto zprávou nebo s jejími přílohami. Okamžitě uvědomte odesílatele o tom, že jste obdrželi tuto zprávu a odstraňte ji ze svého systému. Tato e-mailová zpráva a veškeré k ní přiložené soubory mají pouze informativní charakter. Má-li být tato e-mailová zpráva součástí jednání mezi odesílatelem a adresátem e-mailové zprávy o obsahu smlouvy, pak k platnému a účinnému uzavření smlouvy dojde až podpisem jejího písemného znění oprávněnými zástupci smluvních stran a do té doby si odesílatel vyhrazuje právo kdykoliv od jednání odstoupit a nemá v úmyslu z toho být nijak vázán a adresát e-mailové zprávy tak nemůže důvodně očekávat uzavření písemné smlouvy a domáhat se jakékoliv náhrady škody z neuzavřené smlouvy.

„ Informace o zpracování Vašich osobních údajů najdete [zde](#). “



### \*Upozornění\*

*Tento e-mail je určen výhradně adresátovi (adresátům) a může obsahovat důvěrné informace. Neoprávněná distribuce, úprava nebo zveřejnění jeho obsahu je nezákonná. Pokud jste tento e-mail obdrželi omylem, neprodleně o tom, prosím, informujte odesílatele zpátečním e-mailem. Poté, prosím, odstraňte tento e-mail včetně všech jeho příloh ze svého systému a nekopírujte ani nezveřejňujte jeho obsah žádné osobě.*

*Tento e-mail není nabídkou na uzavření smlouvy, včetně dodatků, nebo přijetím nabídky, není-li v něm dále uvedeno jinak. Je-li tento mail součástí obchodního jednání, jakékoliv smlouvy uzavírané DP a.s., musí být sjednány v písemné listinné podobě, dosažením úplné shody o obsahu smlouvy a všech jejích náležitostech. Uzavření smlouvy, včetně dodatků, v jiné než písemné listinné podobě není platné. Jakékoliv písemné potvrzení určitého ústního jednání nenahrazuje sjednání smlouvy v písemné listinné podobě. DP a.s. si vyhrazuje právo kdykoli ukončit jednání o uzavření smlouvy, a to z jakéhokoli důvodu nebo bez uvedení důvodu. Ukončení vyjednávání o smlouvě nemůže být považováno za protiprávní jednání umožňující vznik jakýchkoli závazků nebo nároků vůči DP a.s.*



č.j. MHMP 2531575/2019

- Ing. Václav Misárek, AI pro technologická zařízení staveb, ČKAIT 0008616 (SO 701, PS 901, 902, 903, 904)
  - Ing. Pavel Burian, AI pro pozemní stavby, ČKAIT 0007688 (část E. ZOV)
3. Stavební povolení platí 2 roky ode dne nabytí právní moci.
  4. Před započítím provádění stavby budou stanoviska správců technické infrastruktury (poduličních zařízení), jejichž platnost skončí před zahájením stavebních prací, aktualizována.
  5. Stavba bude provedena stavebním podnikatelem - osobou oprávněnou k provádění stavebních nebo montážních prací jako předmětu své činnosti podle zvláštních právních předpisů.
  6. Stavebník je povinen oznámit stavebnímu úřadu minimálně 10 dní předem termín zahájení stavby a termíny kontrolních dní, název a sídlo stavebního podnikatele, který bude stavbu provádět, a též případné změny v těchto skutečnostech.
  7. Při provádění stavby bude zajištěno, že:
    - a) Před prováděním výkopů v blízkosti sítí technického vybavení bude ověřeno jejich uložení a zemní práce v jejich blízkosti budou prováděny ručně.
    - b) Před zahájením stavební činnosti musí být provedeno vytyčení stávajícího plynárenského zařízení a dalších inženýrských sítí na základě požadavku vlastníka či správce.
    - c) V prostoru určeném jednotlivými správci sítí technického vybavení (v ochranných pásmech) nebudou umístěny objekty zařízení staveniště ani skládky.
    - d) Odkryté sítě technického vybavení budou zabezpečeny proti poškození.
    - e) Nedojde k vniknutí stavebního ani výkopového materiálu do kanalizace.
    - f) Budou zachovány veškeré povrchové znaky stávajících vodárenských a kanalizačních zařízení, bude též zachován přístup k revizním šachtám.
    - g) Před zahájením stavebních prací v blízkosti stávajících sítí elektronických komunikací stavebník zajistí aktualizaci zakreslení jejich polohy.
    - h) Zahájení stavebních prací bude prokazatelně oznámeno vlastníkům, resp. provozovatelům těchto sítí elektronických komunikací.
    - i) Při zahájení a před ukončením stavby (před záhozem) v blízkosti stávajících sítí elektronických komunikací bude přítomen pracovník vlastníka (správce, provozovatele) předmětné sítě.
  8. Stavba v ochranných pásmech vedení sítí elektronických komunikací bude prováděna v souladu s podmínkami vyjádření vlastníků či správců těchto sítí vydaných ve smyslu § 102 odst. 2 - 4 zákona č. 127/2005 Sb., o elektronických komunikacích. Souběh a křížení se stávajícími sítěmi technického vybavení budou provedeny v souladu s ČSN 73 6005 „Prostorové uspořádání sítí technického vybavení“.
  9. Po celou dobu realizace stavby bude na veřejných komunikacích zabezpečen příjezd a průjezd hasičských vozidel, zachován přístup ke stávajícím uličním hydrantům a dalším uzávěrům inženýrských sítí, bude zachován přístup ke všem objektům, vjezd dopravní obsluze, pohotovostním vozidlům, přístup na zastávky autobusů MHD a budou zajištěny bezpečné tranzitní trasy pro pěší.
  10. Práce v ochranném pásmu venkovního vedení 110 kV budou prováděny technikou, jejíž nejvyšší vyložení nebo zdvih nepřekročí výšku 6 m a nebude zde používán jeřáb. Veškeré kovové konstrukce instalované v ochranném pásmu venkovního vedení budou uzemněny.
  11. Bude prodlouženo zábradlí podél tramvajové trati od křižovatky Generála Šišky – Novodvorská až k zastávce Libuš směrem z centra.
  12. Bude-li stávající oplocení na hranici pozemků parcelní číslo 4423/51 a 4423/58 v katastrálním území Modřany poškozeno stavební činností (bez ohledu na to, zda v budoucnu vlivem majetkových úprav bude oplocení na pozemku DP nebo paní Marty Neumajetové), pak bude v daném úseku nahrazeno novým oplocením na nové hranici pozemků. Pokud dojde stavební činností k poškození další části existujícího oplocení, bude taková část nahrazena novým oplocením beze změny polohy. Stavebník je povinen oplocení provést ve stavu, materiálu a kvalitě přinejmenším tak, v jakém stavu je oplocení stávající. Kvalitu a vzhled lepší než stávající není povinen provádět.



- Předmětem následných řízení o povolení užívání stavby bude též kontrola provedení obnoveného plotu paní PhDr. Marty Neumajerové.
13. Stavebník zajistí pravidelné provádění zkoušek míry ztuhnutí zemin v podloží a zkoušky podkladových vrstev vozovky a provede o tom záznamy ve stavebním deníku.
  14. Stavba bude dokončena do 31.12.2024.
  15. Před dokončením stavby bude předložen Policii ČR k odsouhlasení návrh úprav svislého a vodorovného dopravního značení na pozemních komunikacích a bude požádán příslušný silniční správní úřad o stanovení užití dopravního značení.
  16. Z důvodu ověření funkčnosti a vlastností provedené stavby, ukládá stavební úřad v souladu s ustanovením § 124 stavebního zákona provedení zkušebního provozu výše uvedené stavby ve stanovené délce nejméně 2 měsíce, nejdéle však 1 rok, pokud stavební úřad v jiném řízení nerozhodne o délce trvání jinak. Řízení o povolení zkušebního provozu stavby povede zdejší stavební úřad.
  17. Dokončenou stavbu, popřípadě část stavby schopnou samostatného užívání lze podle ustanovení § 119 stavebního zákona užívat pouze na základě kolaudačního souhlasu nebo kolaudačního rozhodnutí. Stavebník zajistí, aby byly před započítáním užívání stavby provedeny a vyhodnoceny zkoušky a měření předepsané zvláštními právními předpisy.

**Podmínky dotčených orgánů a správců a vlastníků inženýrských sítí:**

- Stavba bude věcně, prostorově a časově koordinovaná s těmito stavbami:
  - Trasa I.D metra v Praze, stavba provozní úsek I.D Náměstí Míru – Depo Písnice (investor Dopravní podnik hl. m. Prahy, a.s.)
  - Stavební úpravy VTL regulační stanice Libuš (investor Pražská plynárenská Distribuce, a.s.)
  - Novodvorská, BÚ 2016 (investor TSK hl. m. Prahy)
  - Meteorologická, BÚ 2016 (investor TSK hl. m. Prahy)
  - Novodvorská, Generála Šišky, Meteorologická BÚ 2016 P12 (investor TSK hl. m. Prahy)
  - Generála Šišky, modernizace sběrného dvora (investor MČ Praha 12)
  - Generála Šišky, areál britské tenisové akademie P12 (investor MČ Praha 12)
- Budou splněny podmínky závazného stanoviska drážního správního úřadu odboru dopravních agend MHMP ze dne 6.9.2017, č.j. MHMP-1409450/2017/ODA-O2/Vi
  - a) Stavebník dodrží ČSN 280318 – Průjezdné průřezy tramvajových tratí
  - b) Stavebník dodrží ČSN 73 6425-1 Autobusové, trolejbusové a tramvajové zastávky, přestupní uzly a stanoviště – Část 1: Navrhování zastávek, a to v bodě 5.3, kdy hranice bezpečnostního odstupu musí být vyznačena vizuálně kontrastním pruhem se zarovnanými okraji o šířce nejméně 0,15 m a pás šířky 0,60 m navazující na vyznačení bezpečnostního odstupu musí být jednobarevný a nesmí v něm být použity žádné vzory, viz příloha D.
- Budou splněny podmínky stanoviska odboru dopravy Úřadu Městské části Praha 12 ze dne 13.9.2017, č.j. P12 35259/2017 ODO/Br :
  - a) Dešťové srážky z objektů a zpevněných ploch nebudou svedeny na veřejné komunikace.
  - b) V rozhledových trojúhelnících nebudou umístovány překážky.
- Budou splněny podmínky stanoviska odboru životního prostředí Úřadu Městské části Praha 12 ze dne 3.11.2017, č.j. P12 35302/2017 OŽP/HI :
  - a) Monitorovat prašnost na staveništi, a pokud bude zaznamenána zvýšená prašnost, provést adekvátní protiprašná opatření.
  - b) Dopravu stavebního materiálu a zeminy nákladními automobily vést pokud možno mimo ulice Meteorologická a Libušská.
  - c) Mezideponie prašného materiálu plachtovat nebo kropit tak, aby jejich povrch nevysychal.