

Technická zpráva – kácení břehového porostu

Pozemky parc.č.3495/1 a 3495/2 v k. ú. Oldřichovice u Třince

Název: **Rovňa km 0,800-1,150 a LP Rovni km 0,110**Místo: **Obec Třinec**k. ú.: **Oldřichovice u Třince**Okres: **Frýdek - Místek**č. h. p.: **2-03-03-0320**IDVT: **10208699**GPS poloha: **49.651103011, 18.644702011**

Popis stávajícího stavu:

Na základě podnětu občanů byl proveden monitoring stavu stromů (stabilita, vitalita, zdravotní stav a provozní bezpečnost) v majetkové správě Lesy České republiky s.p., Přemyslova 1106/19 Nový Hradec Králové 50008, Hradec Králové, na pozemcích byly dne 18. 08. 2023 identifikovány stromy, které představují zdravotní riziko (stromy jsou suché nebo silně prosychající, s tlakovými vidlicemi, vnitřní hnilobou, podélnými trhlinami). Dřeviny rostou v zapojeném břehovém porostu drobného vodního toku Rovňa na parc. č. 3495/1;3495/2 v k. ú. Oldřichovice u Třince, a to v říčním kilometru Rovni 0,800 až 1,150 a LP Rovni 1,150 ve směru toku. Stromy jsou označeny oranžovým reflexním sprejem s ID stromu.

Seznam kácených dřevin

Rovňa km 0,800-1,150 a LP Rovni km 0,110				
ID	Dřevina	Průměr	Obvod	pozn.
1	Jasan ztepilý	83	261	
2	Lípa srdčitá	49	154	zamítnuto úřadem
3	Jasan ztepilý	69	217	zamítnuto úřadem
4	Jasan ztepilý	68	214	
5	Jasan ztepilý	65	204	
6	Lípa srdčitá	40	126	
7	Jasan ztepilý	46	144	
8	Jasan ztepilý	68	214	
9	Jasan ztepilý	58	182	
10	Jasan ztepilý	57	179	
11	Jasan ztepilý	53	166	
12	Jasan ztepilý	57	179	
13	Jasan ztepilý	73	229	
14	Vrba	60	188	
15	Vrba	53	166	
16	Vrba	50	157	
17	Jasan ztepilý	66	207	
18	Jasan ztepilý	70	220	
19	Javor	72	226	

Navrhovaný stav:

Na základě výše uvedeného je v rámci této zakázky navrženo odstranění **celkem 17 ks označených stromů**, který bude ponechán za břehovou hranou v úseku Rovni ř. km 0,800 až 1,150 a LP Rovni 1,150. **Stromy s ID 2 a 3 nekácet!!! Stromy ke kácení byly zamítnuty od MM Třinec.**

Kácení stromů bude probíhat ve ztížených podmínkách – rizikové kácení (předpoklad použití techniky směrového či postupného kácení bez spouštění nebo i se spouštěním) zejména u některých stromů z důvodu blízkosti komunikace, vedení NN a rekreačních objektů. **Z tohoto důvodu doporučujeme dodavatelům před podáním nabídky seznámení se s pracovištěm.**

Stromy určené ke kácení jsou v terénu označeny oranžovou reflexní barvou (dle evidence dřevin, která je přílohou této zprávy). Větve stromů charakteru nehroubí, stejně jako těžební zbytky budou průběžně likvidovány dle zvolené technologie zhotovitele (např. odvezeny na skládku, kompostárnu, spalovnu, popř. spáleny na vhodném místě či rozštěpkovány a štěpka ponechána rozprostřená na březích). Likvidace nehroubí musí proběhnout v souladu se zákonem o odpadech v účinném znění. Ponechané pařezy nesmí být vyšší než 20 cm.

Kácení stromů bude probíhat za dodržení všech opatření dle BOZP. Kácení dřevin bude provedeno bez poškození okolních stromů, pozemků, nemovitostí atd. Veškerá manipulace v blízkosti ponechaných stromů se bude řídit dle příslušné normy ČSN 839061 Technologie vegetačních úprav v krajině – Ochrana stromů, porostů a vegetačních ploch při stavebních pracích. Při kácení dřevin (pojezd techniky) nesmí zároveň dojít k jakémukoli poškození kmenů ponechaných stromů a keřů ani jejich ostatních částí, které by mohlo výrazně celkově snížit jejich stabilitu a perspektivu. V případě, že i přes veškerou opatrnost dojde k poškození porostů, které nejsou předmětem kácení dle této technické zprávy, zajistí zhotovitel na své náklady ošetření těžbou nebo soustředováním dříví poškozených kořenových náběhů a kmenů či větví proti dřevokazným houbám, a to nejpozději do 6 hodin od jejich poškození.

Práce budou provedeny na pozemcích v majetku ČR s právem hospodařit s tímto majetkem ve prospěch Lesů České republiky, s. p. (viz výše uvedený seznam pozemků na začátku této zprávy), podrobněji viz situace KN a viz seznam kácených dřevin.

Zhotovitel odkoupí od objednatele hroubí ve vlastnictví objednatele vytěžené zhotovitelem při provádění díla dle smlouvy o dílo. Hroubím se rozumí nadzemní část stromu od 7 cm v průměru s kůrou, bez hmoty pařezu; do hroubí se započítávají i tyče v celém svém objemu. Odkoupen bude jak surový kmen, tak ostatní hroubí; ostatní hroubí se zhotovitel zavazuje připravit k měření v podobě hrání. Náklady zhotovitele spojené s přípravou hroubí pro měření a měřením jsou zahrnuty v ceně za dílo. Vytěžená dřevní hmota z pozemků objednatele (LČR) bude zhotovitelem odkoupena za stanovené ceny: **vrby-700 Kč, měkké listnaté 1000,-Kč, jehličnaté-1100 Kč, tvrdé listnaté-1500 Kč**. Ceny jsou uvedeny v Kč bez DPH za m³ surových kmenů. Veškeré označené vývraty navržené k jejich odstranění nebudou předmětem odkoupení zhotovitelem, ale budou pouze vytaženy mimo koryto a ponechány v lesním porostu k zetlení.

Podkladem pro fakturaci za odkupované hroubí je písemný přehled dodaného hroubí (soupis číselníků), potvrzený objednatelem a zhotovitelem, včetně příslušných objednatelům potvrzených číselníků

vytěženého hroubí. Tento písemný přehled zhotovitel předloží objednateli nejpozději spolu se soupisem provedených prací k potvrzení. Množství hroubí se bude pro potřeby fakturace stanovovat měřením jednotlivých surových kmenů a hrání ostatního hroubí a evidencí v datovaném číselníku, odsouhlaseném oprávněnými pracovníky obou smluvních stran. Číselníky pro objednatele vyhotoví a adjustovat dřevní hmotu bude zhotovitel. Příjem dříví (hroubí) je prováděn zásadně na lokalitě P (při pařezu). Mísení dříví v hráních tak, že není umožněna objednateli řádná kontrola objemu vyrobeného a prodávajícího dříví, je nepřipustné.

Objem dlouhého dříví se středním průměrem nad 20 cm včetně je zjišťován podle ČSN 480009 (Tabulky a polynomy pro výpočet objemu kulatiny podle středové tloušťky měřené v kůře, vydané Ministerstvem zemědělství k 1. 1. 1995). Objem dlouhého dříví se středním průměrem do 19 cm je zjišťován podle „Souboru tabulek pro krychlení surového dříví v desetínách“, (doporučeno Ministerstvem zemědělství, 1996), resp. podle Tabulek pro krychlení surového dříví v 0,1 m3, 2. upravené vydání ÚHÚL 1990 č. p. 164/90. Objem rovného dříví se podle ČSN 48 0050 odvozuje na základě prostorové míry a převodních koeficientů uvedených v Doporučených pravidlech pro měření a třídění dříví v ČR platných v okamžiku těžby. Konkrétní převodní koeficienty jsou stanoveny v příloze smlouvy o dílo.

Odvoz dříví, které je předmětem prodeje dle smlouvy o dílo, či jiná manipulace s ním nad rámec jeho přípravy k měření dle smlouvy o dílo jsou možné až po potvrzení jeho číselníků objednatelem dle smlouvy o dílo.

Podmínky pro zhotovitele: vytažení stromů bude probíhat vodním korytem nebo přes obecní pozemky. Pokud zhotovitel usoudí, že bude nutné využít pozemky fyzických osob, musí si zařídit přístup na pozemek a bude zodpovídat za případnou škodu, která vznikne. K přístupu na pozemek bude podepsán souhlas se vstupem na pozemek a po ukončení prací na pozemku protokol o předání pozemku. Tyto souhlasy slouží pro krytí zhotovitele. Dále se zavazuje, že **po dokončení těžebních prací budou všechny dotčené pozemky uvedeny do původního stavu. V korytě toku nesmí zůstat žádné těžební zbytky, větve či kmene z provedených prací.**

Kácení bude provedeno v průběhu vegetace, tzn. **od 10.2.2024 – 31.03.2024.**

Termín provedení prací: po obdržení objednávky do 31.03.2024.

Kontaktní osoba objednatele:

Nádražní 2811, 738 01 Frýdek-Místek

adresa odloučeného pracoviště –

Přílohy jsou připojeny v TZ:

- Seznam kácených dřevin

- Situace kácení
- Informace o pozemcích

Přílohy mimo TZ:

- Fotodokumentace

Frýdek-Místek, leden 2024

Vypracoval: [REDACTED]



Přílohy:

Údaje z KN

Informace o pozemku

Parcelní číslo:	3495/1
Obec:	Třinec [598810]
Katastrální území:	Oldřichovice u Třince [710032]
Číslo LV:	1143
Výměra [m ²]:	5605
Typ parcely:	Parcela katastru nemovitostí
Mapový list:	KMD
Určení výměry:	Graficky nebo v digitalizované mapě
Způsob využití:	koryto vodního toku přirozené nebo upravené
Druh pozemku:	vodní plocha



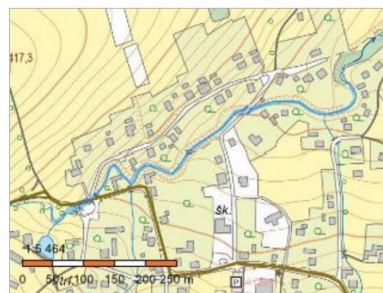
Sousední parcely

Vlastníci, jiní oprávnění

Vlastnické právo	Podíl
Česká republika	
Právo hospodařit s majetkem státu	Podíl
Lesy České republiky, s.p., Přemyslova 1106/19, Nový Hradec Králové, 50008 Hradec Králové	

Informace o pozemku

Parcelní číslo:	3495/2
Obec:	Třinec [598810]
Katastrální území:	Oldřichovice u Třince [710032]
Číslo LV:	1143
Výměra [m ²]:	2821
Typ parcely:	Parcela katastru nemovitostí
Mapový list:	KMD
Určení výměry:	Graficky nebo v digitalizované mapě
Způsob využití:	koryto vodního toku přirozené nebo upravené
Druh pozemku:	vodní plocha



Sousední parcely

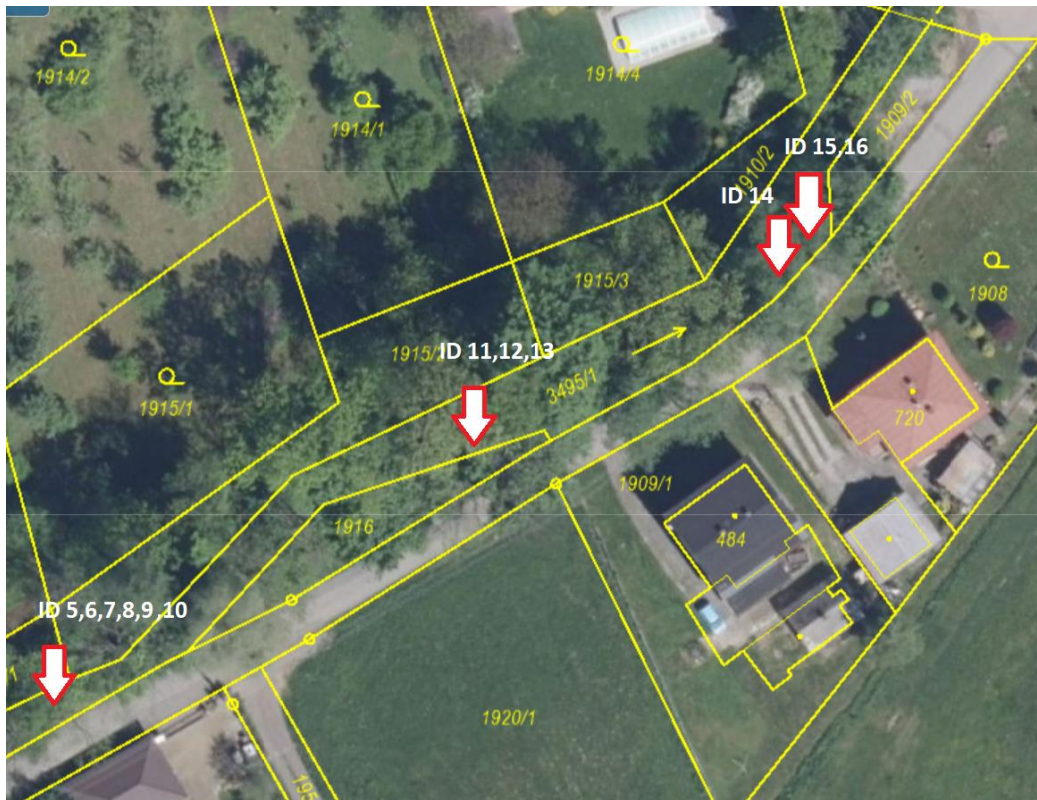
Vlastníci, jiní oprávnění

Vlastnické právo	Podíl
Česká republika	
Právo hospodařit s majetkem státu	Podíl
Lesy České republiky, s.p., Přemyslova 1106/19, Nový Hradec Králové, 50008 Hradec Králové	

Lesy České republiky, s.p., se sídlem Přemyslova 1106/19, Nový Hradec Králové, Hradec Králové, PSČ 500 08
 Spisová značka AXII 540 vedená u rejstříkového soudu v Hradci Králové, IČ: 42196451, DIČ: CZ42196451
 Lesy České republiky, s.p., jsou držitelem osvědčení o účasti v certifikaci lesů, loga PEFC (08-2101/0001) a certifikátu C-o-C.

Státní podnik Lesy České republiky, s.p., zachovává nulovou toleranci k jakémukoli nelegálnímu jednání a dodržuje maximální transparentnost, legalitu a etiku. Součástí firemní kultury státního podniku Lesy České republiky, s.p., je Criminal compliance program (viz www.lesy.cz), který stanoví zásady a pravidla jednání zaměstnanců či jiných osob jednajících za státní podnik Lesy České republiky, s.p. (dále jen „zaměstnanec“). Každý zaměstnanec má povinnost oznámit jakékoli podezřelé či nelegální jednání. V jakémkoli případě, kdy je jednání zaměstnance v rozporu s Criminal compliance programem, nelze je považovat za jednání v rámci nebo v zájmu státního podniku Lesy České republiky, s.p. Takové jednání je možné oznámit, a to i anonymně způsoby uvedenými na webových stránkách.
www.lesy.cz

Situační zakres



Lesy České republiky, s.p., se sídlem Přemyslova 1106/19, Nový Hradec Králové, Hradec Králové, PSČ 500 08

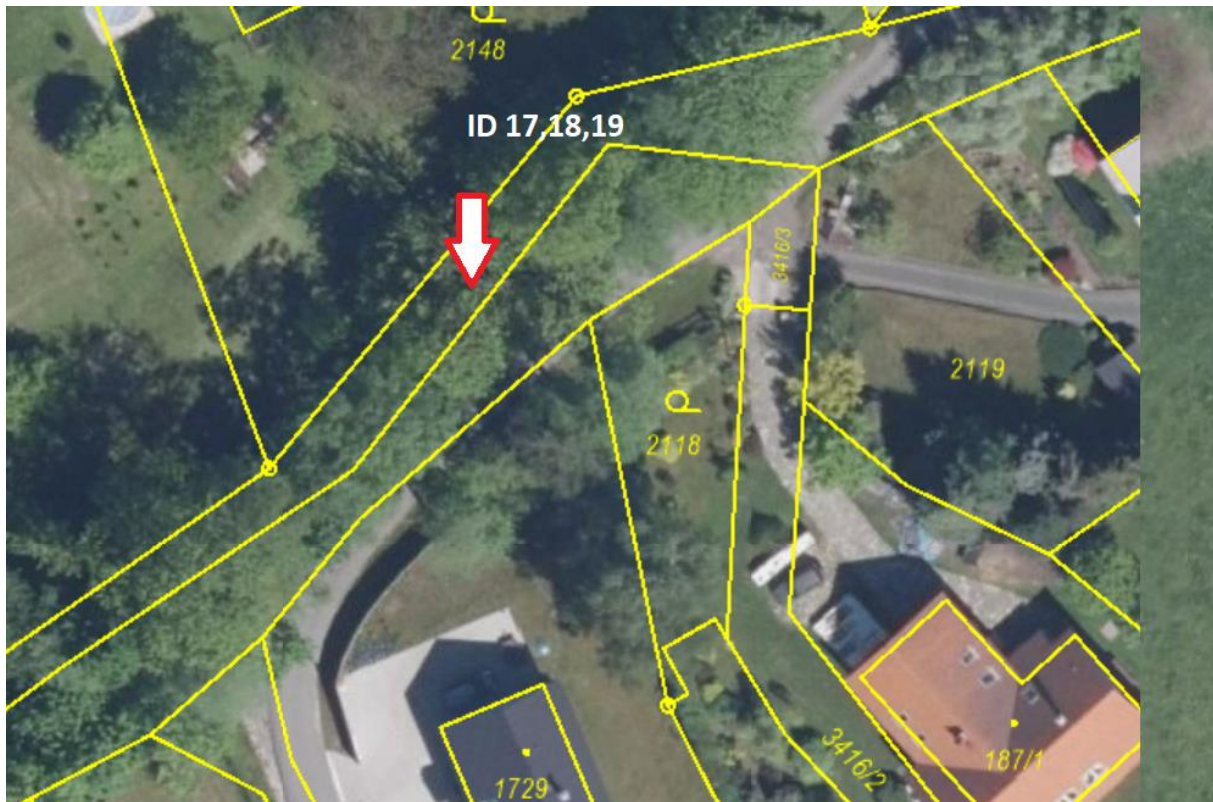
Spisová značka AXII 540 vedená u rejstříkového soudu v Hradci Králové, IČ: 42196451, DIČ: CZ42196451

Lesy České republiky, s.p., jsou držitelem osvědčení o účasti v certifikaci lesů, loga PEFC (08-2101/0001) a certifikátu C-o-C.



Státní podnik Lesy České republiky, s.p., zachovává nulovou toleranci k jakémukoli nelegálnímu jednání a dodržuje maximální transparentnost, legalitu a etiku. Součástí firemní kultury státního podniku Lesy České republiky, s.p., je Criminal compliance program (viz www.lesy.cz), který stanoví zásady a pravidla jednání zaměstnanců či jiných osob jednajících za státní podnik Lesy České republiky, s.p. (dále jen „zaměstnanec“). Každý zaměstnanec má povinnost oznámit jakékoli podezřelé či nelegální jednání. V jakémkoli případě, kdy je jednání zaměstnance v rozporu s Criminal compliance programem, nelze je považovat za jednání v rámci nebo v zájmu státního podniku Lesy České republiky, s.p. Takové jednání je možné oznámit, a to i anonymně způsoby uvedenými na webových stránkách.

www.lesy.cz



Lesy České republiky, s.p., se sídlem Přemyslova 1106/19, Nový Hradec Králové, Hradec Králové, PSČ 500 08

Spisová značka AXII 540 vedená u rejstříkového soudu v Hradci Králové, IČ: 42196451, DIČ: CZ42196451

Lesy České republiky, s.p., jsou držitelem osvědčení o účasti v certifikaci lesů, loga PEFC (08-2101/0001) a certifikátu C-o-C.

Státní podnik Lesy České republiky, s.p., zachovává nulovou toleranci k jakémukoli nelegálnímu jednání a dodržuje maximální transparentnost, legalitu a etiku. Součástí firemní kultury státního podniku Lesy České republiky, s.p., je Criminal compliance program (viz www.lesy.cz), který stanoví zásady a pravidla jednání zaměstnanců či jiných osob jednajících za státní podnik Lesy České republiky, s.p. (dále jen „zaměstnanec“). Každý zaměstnanec má povinnost oznámit jakékoli podezřelé či nelegální jednání. V jakémkoli případě, kdy je jednání zaměstnance v rozporu s Criminal compliance programem, nelze je považovat za jednání v rámci nebo v zájmu státního podniku Lesy České republiky, s.p. Takové jednání je možné oznámit, a to i anonymně způsoby uvedenými na webových stránkách. www.lesy.cz