

## Technická zpráva – kácení břehového porostu

Pozemky parc.č. 1158/1;1158/3;1642 v k. ú. Dolní Údolí a Horní Údolí

Název: **BP Olešnice 9,800 – 11,400**Místo: **Dolní a Horní Údolí**k. ú.: **Dolní a Horní údolí**Okres: **Jeseník**č. h. p.: **2-04-04-0920**IDVT: **10100556**GPS poloha: **50.2396523N, 17.3459157E; 50.2155087N, 17.3541324E**

### Popis stávajícího stavu:

Na základě podnětu občanů byl proveden monitoring stavu stromů (stabilita, vitalita, zdravotní stav a provozní bezpečnost) v majetkové správě Lesy České republiky s.p., Přemyslova 1106/19 Nový Hradec Králové 50008, Hradec Králové, druh pozemku vodní plocha. Na výše uvedených pozemcích byly dne 17. 01. 2024 identifikovány stromy, které představují zdravotní riziko (stromy jsou suché nebo silně prosychající, s tlakovými vidlicemi, vnitřní hnilobou, jmelím a začínající chalarou). Dřeviny rostou v zapojeném břehovém porostu vodního toku Olešnice v k. ú. Dolním a Horním Údolí, a to v říčním kilometru 9,800 – 11,400 ve směru toku. Stromy jsou označeny oranžovým reflexním sprejem s ID stromu.

### Seznam kácených dřevin

Pozemek p. č.	Katastrální území	Druh dřeviny	Pořadové číslo	Obvod kmene ve výšce 1,3 m	Poznámka
1158/3	Dolní Údolí	JS	3	183	odumírající
1158/3	Dolní Údolí	JS	4	195	odumírající
1158/1	Dolní Údolí	JS	5	88	souš
1158/1	Dolní Údolí	JS	6	100	odumírající
1158/1	Dolní Údolí	JS	7	166	odumírající
1158/1	Dolní Údolí	JS	8	148	souš
1158/1	Dolní Údolí	JS	9	116	souš
1158/1	Dolní Údolí	JS	10	151	odumírající
1158/1	Dolní Údolí	JS	11	204	odumírající
1158/1	Dolní Údolí	JS	12	195	odumírající
1158/1	Dolní Údolí	JS	13	173	souš
1158/1	Dolní Údolí	JS	14	179	odumírající
1158/1	Dolní Údolí	JS	15	164	odumírající

1158/1	Dolní Údolí	JS	16	158	odumírající
1158/1	Dolní Údolí	JS	17	170	odumírající
1158/1	Dolní Údolí	JS	18	132	odumírající
1158/1	Dolní Údolí	JS	19	167	odumírající
1158/1	Dolní Údolí	JS	20	164	odumírající
1158/1	Dolní Údolí	JS	21	158	odumírající
1158/1	Dolní Údolí	JS	22	116	souš
1158/1	Dolní Údolí	JS	23	129	souš
1158/1	Dolní Údolí	JS	24	160	souš
1158/1	Dolní Údolí	JS	25	135	odumírající
1158/1	Dolní Údolí	JS	26	135	odumírající
1158/1	Dolní Údolí	JS	27	151	odumírající
1158/1	Dolní Údolí	JS	28	94	odumírající
1158/1	Dolní Údolí	JS	29	104	odumírající
1158/1	Dolní Údolí	JS	30	183	odumírající, nakloněný
1158/1	Dolní Údolí	JS	31	286	odumírající, vyhnílý kmen

*Pozn.: 7 ks stromů (ID 1,2,32,33,34,35,36) jsou v CHKO Jeseníky viz. situace; nejsou uvedeny v tabulce kácení, jsou zahrnuti v rozpočtu.*

### **Navrhovaný stav:**

Na základě výše uvedeného je v rámci této zakázky navrženo odstranění **celkem 36 ks označených stromů**.

Kácení stromů bude probíhat ve ztížených podmínkách – rizikové kácení (předpoklad použití techniky směrového či postupného kácení bez spouštění nebo i se spouštěním) zejména u většiny stromů z důvodu blízkosti zástavby, elektrického vedení a mostní konstrukce. **Z tohoto důvodu doporučujeme dodavatelům před podáním nabídky seznámení se s pracovištěm.**

Stromy určené ke kácení jsou v terénu označeny oranžovou reflexní barvou (dle evidence dřevin, která je přílohou této zprávy). Větve stromů charakteru nehroubí, stejně jako těžební zbytky budou průběžně likvidovány dle zvolené technologie zhotovitele (např. odvezeny na skládku, kompostárnu, spalovnu, popř. spáleny na vhodném místě či rozštěpkovány a štěpka ponechána rozprostřená na březích v maximální vrstvě 5 cm). Likvidace nehroubí musí proběhnout v souladu se zákonem o odpadech v účinném znění. Ponechané pařezy nesmí být vyšší než 20 cm.

Kácení stromů bude probíhat za dodržení všech opatření dle BOZP. Kácení dřevin bude provedeno bez poškození okolních stromů, pozemků, nemovitostí atd. Veškerá manipulace v blízkosti ponechaných stromů se bude řídit dle příslušné normy ČSN 839061 Technologie vegetačních úprav v krajině – Ochrana stromů, porostů a vegetačních ploch při stavebních pracích. Při kácení dřevin (pojezd techniky) nesmí zároveň dojít k jakémukoliv poškození kmenů ponechaných stromů a keřů ani jejich ostatních částí, které by mohlo výrazně celkově snížit jejich stabilitu a perspektivu. V případě, že i přes veškerou

opatrnost dojde k poškození porostů, které nejsou předmětem kácení dle této technické zprávy, zajistí zhotovitel na své náklady ošetření těžbou nebo soustředováním dříví poškozených kořenových náběhů a kmenů či větví proti dřevokazným houbám, a to nejpozději do 6 hodin od jejich poškození. V případě, že bude nehroubí likvidováno pálením, zajistí zhotovitel stálý dozor u ohniště, a to až do úplného vyhoření ohně a provede důkladné uhašení zbytkového popela. Pálení bude předem oznámeno na příslušný obecní úřad a na místě bude příslušný hasičský záchranný sbor (nutno domluvit na úřadě).

Práce budou provedeny na pozemcích v majetku ČR s právem hospodařit s tímto majetkem ve prospěch Lesů České republiky, s. p. (viz výše uvedený seznam pozemků na začátku této zprávy), podrobněji viz situace KN a viz seznam kácených dřevin.

Zhotovitel odkoupí od objednatele hroubí ve vlastnictví objednatele vytěžené zhotovitelem při provádění díla dle smlouvy o dílo. Hroubím se rozumí nadzemní část stromu od 7 cm v průměru s kůrou, bez hmoty pařezu; do hroubí se započítávají i tyče v celém svém objemu. Odkoupen bude jak surový kmen, tak ostatní hroubí; ostatní hroubí se zhotovitel zavazuje připravit k měření v podobě hrání. Náklady zhotovitele spojené s přípravou hroubí pro měření a měřením jsou zahrnuty v ceně za dílo. Vytěžená dřevní hmota z pozemků objednatele (LČR) bude zhotovitelem odkoupena za stanovené ceny: **vrby-700 Kč, měkké listnaté 1000,-Kč, jehličnaté-1100 Kč, tvrdé listnaté-1500 Kč**. Ceny jsou uvedeny v Kč bez DPH za m<sup>3</sup> surových kmenů. Veškeré označené vývraty navržené k jejich odstranění nebudou předmětem odkoupení zhotovitelem, ale budou pouze vytaženy mimo koryto a ponechány v lesním porostu k zetlení.

Podkladem pro fakturaci za odkupované hroubí je písemný přehled dodaného hroubí (soupis číselníků), potvrzený objednatelem a zhotovitelem, včetně příslušných objednatelům potvrzených číselníků vytěženého hroubí. Tento písemný přehled zhotovitel předloží objednateli nejpozději spolu se soupisem provedených prací k potvrzení. Množství hroubí se bude pro potřeby fakturace stanovovat měřením jednotlivých surových kmenů a hrání ostatního hroubí a evidencí v datovaném číselníku, odsouhlaseném oprávněnými pracovníky obou smluvních stran. Číselníky pro objednatele vyhotoví a adjustovat dřevní hmotu bude zhotovitel. Příjem dříví (hroubí) je prováděn zásadně na lokalitě P (při pařezu). Mísení dříví v hráních tak, že není umožněna objednateli řádná kontrola objemu vyrobeného a prodávajícího dříví, je nepřijatelné.

Objem dlouhého dříví se středním průměrem nad 20 cm včetně je zjišťován podle ČSN 480009 (Tabulky a polynomy pro výpočet objemu kulatiny podle středové tloušťky měřené v kůře, vydané Ministerstvem zemědělství k 1. 1. 1995). Objem dlouhého dříví se středním průměrem do 19 cm je zjišťován podle „Souboru tabulek pro krychlení surového dříví v desetínách“, (doporučeno Ministerstvem zemědělství, 1996), resp. podle Tabulek pro krychlení surového dříví v 0,1 m<sup>3</sup>, 2. upravené vydání ÚHÚL 1990 č. p. 164/90. Objem rovného dříví se podle ČSN 48 0050 odvozuje na základě prostorové míry a převodních koeficientů uvedených v Doporučených pravidlech pro měření a třídění dříví v ČR platných v okamžiku těžby. Konkrétní převodní koeficienty jsou stanoveny v příloze smlouvy o dílo.

Odvoz dříví, které je předmětem prodeje dle smlouvy o dílo, či jiná manipulace s ním nad rámec jeho přípravy k měření dle smlouvy o dílo jsou možné až po potvrzení jeho číselníků objednatelem dle smlouvy o dílo.

**Podmínky pro zhotovitele:** vytažení stromů bude probíhat vodním korytem nebo přes obecní pozemky. Pokud zhotovitel usoudí, že bude nutné využít pozemky fyzických osob, musí si zařídit přístup na pozemek a bude zodpovídat za případnou škodu, která vznikne. K přístupu na pozemek bude podepsán souhlas se vstupem na pozemek a po ukončených pracích na pozemku protokol o předání pozemku. Tyto souhlasy slouží pro krytí zhotovitele. Dále se zavazuje, že **po dokončení těžebních prací budou všechny dotčené pozemky uvedeny do původního stavu. V korytě toku nesmí zůstat žádné těžební zbytky, větve či kmeny z provedených prací.**

Kácení bude provedeno v době vegetačního klidu, tzn. **od 01. 02.2024 do 31.03. 2024.**

**Termín provedení prací:** po obdržení objednávky kácení do **31.03.2024.**



Kontaktní osoba objednatele:

\_\_\_\_\_ adresa odloučeného pracoviště –  
Nádražní 2811, 738 01 Frýdek-Místek

Přílohy jsou připojeny v TZ:

- Seznam kácených dřevin
- Situace kácení
- Informace o pozemcích

Přílohy mimo TZ:

- Fotodokumentace

Frýdek-Místek, leden 2024

Vypracoval: \_\_\_\_\_



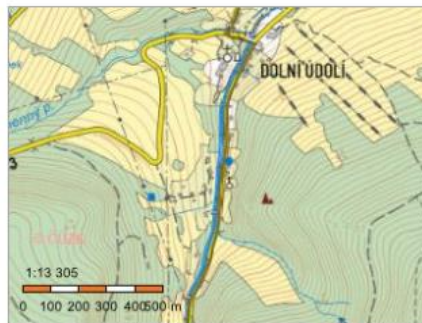


## Přílohy:

### Údaje z KN

#### Informace o pozemku

Parcelní číslo:	1158/1
Obec:	Zlaté Hory [597996]
Katastrální území:	Dolní Údolí [793132]
Číslo LV:	74
Výměra [m <sup>2</sup> ]:	11474
Typ parcely:	Parcela katastru nemovitostí
Mapový list:	KMD
Určení výměry:	Graficky nebo v digitalizované mapě
Způsob využití:	koryto vodního toku přirozené nebo upravené
Druh pozemku:	vodní plocha



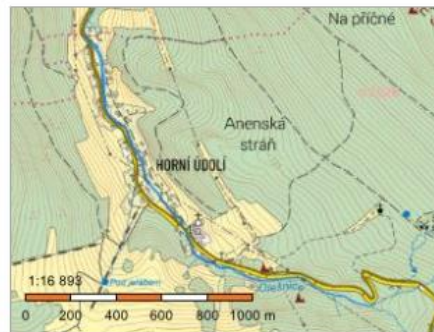
#### Sousední parcely

#### Vlastníci, jiní oprávnění

Vlastnické právo	Podíl
Česká republika	
Právo hospodařit s majetkem státu	Podíl
Lesy České republiky, s.p., Přemyslova 1106/19, Nový Hradec Králové, 50008 Hradec Králové	

#### Informace o pozemku

Parcelní číslo:	1642
Obec:	Zlaté Hory [597996]
Katastrální území:	Horní Údolí [793141]
Číslo LV:	67
Výměra [m <sup>2</sup> ]:	13996
Typ parcely:	Parcela katastru nemovitostí
Mapový list:	KMD
Určení výměry:	Graficky nebo v digitalizované mapě
Způsob využití:	koryto vodního toku přirozené nebo upravené
Druh pozemku:	vodní plocha



#### Sousední parcely

#### Vlastníci, jiní oprávnění

Vlastnické právo	Podíl
Česká republika	
Právo hospodařit s majetkem státu	Podíl
Lesy České republiky, s.p., Přemyslova 1106/19, Nový Hradec Králové, 50008 Hradec Králové	

Lesy České republiky, s.p., se sídlem Přemyslova 1106/19, Nový Hradec Králové, Hradec Králové, PSČ 500 08

Spisová značka AXII 540 vedená u rejstříkového soudu v Hradci Králové, IČ: 42196451, DIČ: CZ42196451

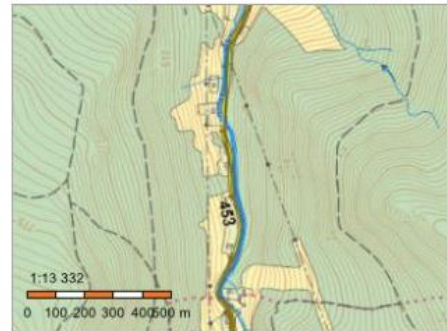
Lesy České republiky, s.p., jsou držitelem osvědčení o účasti v certifikaci lesů, loga PEFC (08-2101/0001) a certifikátu C-o-C.

Státní podnik Lesy České republiky, s.p., zachovává nulovou toleranci k jakémukoli nelegálnímu jednání a dodržuje maximální transparentnost, legalitu a etiku. Součástí firemní kultury státního podniku Lesy České republiky, s.p., je Criminal compliance program (viz www.lesy.cz), který stanoví zásady a pravidla jednání zaměstnanců či jiných osob jednajících za státní podnik Lesy České republiky, s.p. (dále jen „zaměstnanec“). Každý zaměstnanec má povinnost oznámit jakékoli podezřelé či nelegální jednání. V jakémkoli případě, kdy je jednání zaměstnance v rozporu s Criminal compliance programem, nelze je považovat za jednání v rámci nebo v zájmu státního podniku Lesy České republiky, s.p. Takové jednání je možné oznámit, a to i anonymně způsoby uvedenými na webových stránkách.

www.lesy.cz

### Informace o pozemku

Parcelní číslo:	<a href="#">1158/3</a>
Obec:	<a href="#">Zlaté Hory [597996]</a>
Katastrální území:	<a href="#">Dolní Údolí [793132]</a>
Číslo LV:	74
Výměra [m <sup>2</sup> ]:	12642
Typ parcely:	Parcela katastru nemovitostí
Mapový list:	<a href="#">KMD</a>
Určení výměry:	Graficky nebo v digitalizované mapě
Způsob využití:	koryto vodního toku přirozené nebo upravené
Druh pozemku:	vodní plocha

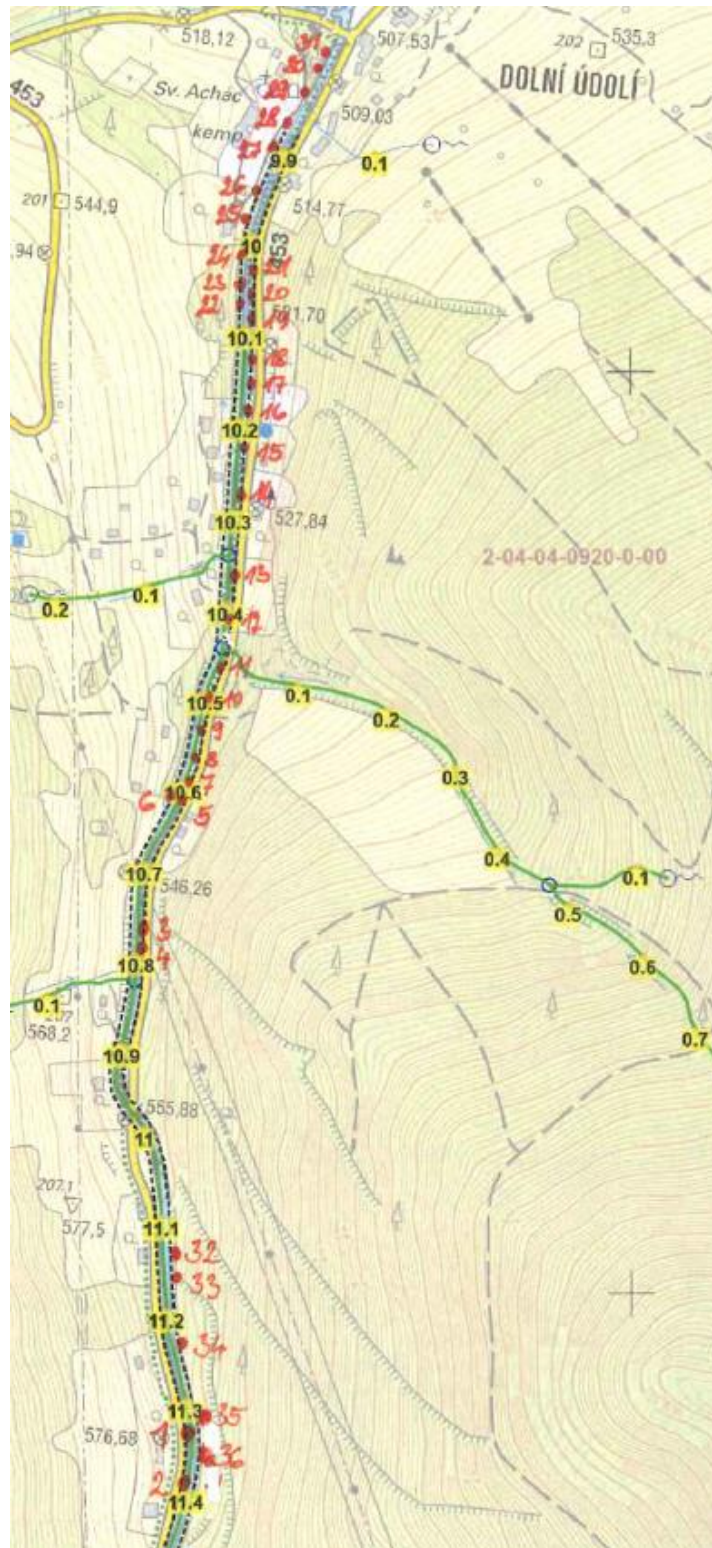


#### Sousední parcely

### Vlastníci, jiní oprávnění

Vlastnické právo	Podíl
Česká republika	
Právo hospodařit s majetkem státu	Podíl
Lesy České republiky, s.p., Přemyslova 1106/19, Nový Hradec Králové, 50008 Hradec Králové	

Situační zakres



Lesy České republiky, s.p., se sídlem Přemyslova 1106/19, Nový Hradec Králové, Hradec Králové, PSČ 500 08  
 Spisová značka AXII 540 vedená u rejstříkového soudu v Hradci Králové, IČ: 42196451, DIČ: CZ42196451  
 Lesy České republiky, s.p., jsou držitelem osvědčení o účasti v certifikaci lesů, loga PEFC (08-2101/0001) a certifikátu C-o-C.



Státní podnik Lesy České republiky, s.p., zachovává nulovou toleranci k jakémukoli nelegálnímu jednání a dodržuje maximální transparentnost, legalitu a etiku. Součástí firemní kultury státního podniku Lesy České republiky, s.p., je Criminal compliance program (viz [www.lesy.cz](http://www.lesy.cz)), který stanoví zásady a pravidla jednání zaměstnanců či jiných osob jednajících za státní podnik Lesy České republiky, s.p. (dále je „zaměstnanec“). Každý zaměstnanec má povinnost oznámit jakékoli podezřelé či nelegální jednání. V jakémkoli případě, kdy je jednání zaměstnance v rozporu s Criminal compliance programem, nelze je považovat za jednání v rámci nebo v zájmu státního podniku Lesy České republiky, s.p. Takové jednání je možné oznámit, a to i anonymně způsoby uvedenými na webových stránkách.  
[www.lesy.cz](http://www.lesy.cz)