



Správa železniční dopravní cesty

Správa železniční dopravní cesty, státní organizace

Oblastní ředitelství Hradec Králové

U Fotochemy 259/1

501 01 HRADEC KRÁLOVÉ

čj.: 10700/2017-SŽDC-OŘ HKR-NT
Vyřizuje: Ing. Kuna
Telefon: 972 342 098, 601 394 950
E-mail: kuna@szdc.cz
Datum: 06.03. 2017
K čj. 20828/2016-SŽDC-OŘ HKR-ÚT

Ing. Vladimír Wünsch
Ruprechtická 387/49
460 01 Liberec

Souhrnné stanovisko Správy železniční dopravní cesty, státní organizace ke stavebnímu řízení

Na základě předložené žádosti a PD stavby vydává Správa železniční dopravní cesty, státní organizace, Oblastní ředitelství Hradec Králové (dále jen „OŘ HKR“) toto

Souhrnné stanovisko ke stavebnímu řízení pro akci:

Název akce: Oprava mostu ev.č. 26833-1 v Srní
Místo stavby: k.ú. Srní u České Lípy, p.p.č. 244/10, 42/1, 40, 32/2, 32/3, 32/4 (SŽDC s.o.), p.p.č. 244/1, 42/10, 42/14, 42/15, 42/16 (ČD, a.s.)

Trat': Bakov nad Jizerou – Jiříkov, žkm 38,088, oboustranně, křížení

TÚDÚ: 1101G1 žst. Srní u České Lípy

Žadatel: Ing. Vladimír Wünsch, Ruprechtická 387/49, 460 01 Liberec

Investor: Krajská správa silnic Libereckého kraje, České Mládeže 632/32, 460 06 Liberec

Podle předložené dokumentace ke stavebnímu řízení se v obvodu a ochranném pásmu dráhy jedná o rekonstrukci stávajícího silničního mostu, nadjezdu nad železniční tratí v žkm 38,088 včetně navazujících úseků komunikace na předpolích. Most převádí silnici III/26833. Stavba je členěna na stavební objekty SO 001 – Příprava staveniště a SO 201 – Most ev.č. 26833-1. Rekonstrukce mostu. Součástí objektu SO 001 je provizorní staveništní lávka pro pěší. SO 201 - Rekonstrukce mostu spočívá v odstranění všech závad, které se na mostě vykytují. Na mostě bude proveden nový hydroizolační systém, nové římsy a nový zádržný systém. Zároveň budou na mostě vyměněna ložiska a zřízeny nové úložné prahy. Dále je součástí objektu zřízení nové spádové sřažené desky, nové mostní závěry. Vozovka na předpolích bude upravena tak, aby byly vyrovnány předchozí poklesy. Chodník na mostě bude zpětně napojen na stávající. Stávající nosná konstrukce zůstane zachována. Pro účely vybudování nových úložných prahů a výměny ložisek bude nosná konstrukce nadzdvihnuta přibližně o 550 mm. Na určité fáze rekonstrukce bude nutno zavést výluky železničního provozu.

Stavebním zábohem jsou zatíženy pozemky v právu hospodařit pro SŽDC - dočasným (p.č. 32/2, p.č. 32/3, p.č. 32/4, p.č. 40, p.č. 42/1 a p.č. 244/10) a již trvalým (p.č. 32/3, 42/1, 244/10) vše v k.ú. Srní u České Lípy. KSS Libereckého kraje požádala o majetkové vypořádání pozemků pod komunikacemi v jejich vlastnictví (čj. KSSLK/815/2017 ze dne 2.2.2017).

V území dotčeném stavbou se nachází podzemní vedení ve správě OŘ HKR a ČD Telematika, a.s.

Toto souhrnné stanovisko se vydává pro účely stavebního řízení.

Správa železniční dopravní cesty, státní organizace se stavbou situovanou v obvodu a ochranném pásmu dráhy

s o u h l a s í

za předpokladu, že budou splněny následující podmínky:

1. Dočasný stavební zábor pozemků SŽDC s.o. bude řešen uzavřením nájemní smlouvy ještě před vydáním stavebního povolení (kontakt p. Kořínková, tel. 972 341 261).
2. Zátěž (mostní patky) části pozemku p.č. 42/1 v k.ú. Srní u České Lípy, bude řešena spolu s obchodním případem na základě podané žádosti KSSLK o bezúplatný převod. Realizace bude dle GP skutečného provedení stavby a na dobu do realizace převodu bude uzavřena nájemní smlouva.
3. Před vydáním stavebního povolení bude uzavřena smlouva o budoucí smlouvě na zřízení služebnosti umístění mostovky nad pozemkem p.č. 42/1 v k.ú. Srní u České Lípy.
4. Realizace stavby smí být zahájena až po protokolárním předání drážních stavebních pozemků.
5. Minimálně měsíc před zahájením prací bude s drážním dohledem nad stavbami v OPD, Správou tratí Liberec, **vedoucím TO Doksy, p. Neumanem, tel. 725 552 193** a Ing. Homolovou, tel. 728 163 913 prokazatelně projednán harmonogram, technologie provádění prací a rozsah dohledu. Objednávka dohledu bude obsahovat identifikační údaje objednavatele, jméno odpovědného pracovníka a jeho telefonní číslo, určení místa a kontraktní údaje o požadovaných úkonech. O všech úkonech ze strany pracovníků SŽDC bude proveden zápis ve stavebním deníku. Drážní dohled bude prováděn na náklady objednavatele dohledu.
6. Železniční provoz nesmí být po dobu stavby nikým a ničím ohrožován. Pro dobu provádění demoličních a bouracích prací na mostě, sanování opěr a úložných prahů, zdvihání a spouštění nosné konstrukce, sanování podhledu nosné konstrukce a zřízení a odstranění provizorní lávky bude vyžádána kolejová výluka na kolejích v obvodu železniční stanice Srní u České Lípy pod mostem. Případně další práce (bednění pro betonáž, římsy, zábradlí atd.) budou prováděny ve vlakových přestávkách za dozoru pracovníka ST Liberec na základě objednávky. Dozor Správy tratí Liberec je nutné si dohodnout a objednat minimálně 10 dní předem na Správě tratí Liberec tel. 972365023.
7. Po dobu realizace stavby a provádění prací na mostě, které by mohly ovlivnit železniční provoz bude na průběžné koleji č.1, kde je traťová rychlost 90 km/hod., zavedena pomalá jízda 50 km/hod. Na ostatních kolejích omezení rychlostí zaváděno nebude, na kolejích č.2, 4 a 3 je v obvodu žst. Srní u České Lípy rychlost 50 km/hod. V případě, že si technologie prací vyžádá snížení rychlosti na trati, požádá investor/zhotovitel stavby o zavedení pomalé jízdy dle bodu 8. tohoto stanoviska.
8. Je třeba zpracovat harmonogram prací, s rozsahem výluk a dalších omezení železniční dopravy. Výluky a pomalé jízdy je nutné projednat v dostatečném předstihu. Výluky delší než 24 hodin a výluky delší než 5 hodin konaných více než 5 dní po sobě musí být zahrnuty v ročním plánu výluk (žádost pro rok 2018 je nutné podat nejpozději do 31. 7. 2017). Ostatní výluky se objednávají min. 120 dní před jejich zahájením. Rozsah výluk a pomalých jízd požadujeme konzultovat již při přípravě přesného harmonogramu s pracovníkem OŘ HKR p. Starým tel. 972 341 211. Minimálně 60 dní před výlukou nebo pomalou jízdou projedná investor nebo jím pověřená osoba se SŽDC, Odbor plánování a koordinace výluk, Dlážděná 1003/7, 110 00 Praha 1 (p. Adamec tel. 972 244 551), uzavření smluvního vztahu o poskytnutí výluk a pomalých jízd na tratích provozovaných SŽDC (na náklady objednavatele). Bez tohoto smluvního vztahu nebudou výluky ani pomalé jízdy umožněny.
9. Provedením navržené opravy mostu nedojde ke zmenšení průjezdného profilu na železnici pod mostním objektem. Po dobu realizace stavby nebudou navržena žádná opatření, kterými by byl prostor pod mostem zmenšen.
10. Odvodnění povrchu nové vozovky na mostě bude zajištěno jejím podélným a příčným sklonem, a musí být zajištěno mimo odvodňovací zařízení dráhy a mimo drážní pozemky.
11. V provozovaných kolejích nebudou umístěna žádná zařízení, stroje, lešení atp., to ani dočasně, která by zasahovala do obrazce průjezdného průřezu shora od mostní konstrukce, tj. 5500 mm měřeno od temene kolejnice. Vně krajních kolejí bude vždy dodržen předepsaný volný schůdný a manipulační prostor, tj. do vzdálenosti 3000mm od osy krajní koleje. V případě nutnosti zásahu do výše vymezeného prostoru, resp. při opravách spodní stavby lze tyto práce provádět pouze za výluky koleje. Manipulace s břemeny nad tratí smí být prováděna pouze za výluky koleje. Mimo období výluk bude pracoviště v obvodu dráhy odděleno od provozované tratě ve vzdálenosti 3,0 m od osy krajní koleje pevnou bezpečnostní páskou výrazné barvy ve výšce 1 m nad temenem kolejnice. Bez vědomí a souhlasu zaměstnance Správy tratí Liberec, vedoucího TO nesmí být do tohoto vymezeného prostoru cizím právním subjektem nijak zasahováno ani vstupováno.
12. Prostor do vzdálenosti 2,5 m od osy krajní koleje je prostorem nepřístupným (§ 4a zákona č. 266/1994Sb. v platném znění). Zaměstnanci zhotovitele, kteří budou při realizaci stavby do tohoto prostoru vstupovat,

musí být prokazatelně proškoleni z drážního předpisu Bp1, musí splňovat stanovená zdravotní a smyslová kritéria pro činnost v tomto prostoru a musí mít vydaný „Průkaz pro vstup do provozované ŽDC“ (dle předpisu SŽDC Ob1 část II). Při vykonávání prací odpovídá zhotovitel za dodržování bezpečnostních předpisů podle platné legislativy.

13. Na TO Doksy bude nahlášen pracovník stavebního dozoru investora a tel. spojení na něj.
14. V zájmovém prostoru se nachází kabelové vedení sdělovacího a zabezpečovacího zařízení. Před zahájením prací požádá zhotovitel o vytyčení pověřeného zástupce SZZT Hradec Králové, jenž koná dozor nad stavbou (kontakt p. Jirkovský tel: 725549925) a projedná s ním technologický postup prací.
15. Prováděnými pracemi nesmí být poškozovány stávající části venkovního zabezpečovacího a sdělovacího zařízení. Případné opravy nebo přeložky kabelů budou provedeny na náklady investora.
16. Pod mostem se nacházejí podzemní kabely NN ve správě SEE. Toto zařízení nesmí být prováděnými pracemi jakkoliv poškozeno, či jinak znehodnoceno. Vytyčení kabelů NN provede. Vrchní mistr OED Česká Lípa p. Doležal, tel. - 972 362 424, mobil - 724 357 083.
17. Dojde ke styku s telekomunikačním vedením (DK Doksy – Česká Lípa, DOK Doksy – Česká Lípa) v majetku SŽDC s. o., které je chráněno ochranným pásmem dle § 102 zákona č. 127/2005 Sb. o elektronických komunikacích, viz vyjádření ČD Telematika č. j. 1201614440 ze dne 19. 10. 2016. Požadujeme před stavbou objednat u ČD Telematika vytyčení těchto kabelů a v případě, že by stavbou došlo k přiblížení k jejich trasám, je nutné projednat způsob jejich ochrany s majitelem tj. SŽDC s. o., TÚDC Praha dle platných Všeobecných podmínek pro kabely SŽDC.
18. Po dobu rekonstrukce mostu budou na most umístěny zábrany proti znečištění kolejiště a drážních pozemků a proti pádu materiálu, pracovního náčiní apod. na trať. Tyto zábrany musí být navrženy a instalovány tak, aby odolaly případným zhoršeným klimatickým podmínkám.
19. Zhotovitel musí při realizaci stavby respektovat pokyny výše uvedených odpovědných zástupců OŘ HKR týkající se bezpečnosti železniční dopravy, železničních zařízení a sítí. Výše jmenovaní odpovědní zástupci OŘ HKR si vyhrazují právo zápisu do stavebního deníku.
20. Při provádění prací musí být dodržena především vyhláška č. 177/1995 Sb. stavební a technický řád drah v platném znění, Technické kvalitativní podmínky staveb státních drah, předpisy SŽDC S3 – Železniční svršek, SŽDC S 4 - Železniční spodek, ustanovení zejména norem ČSN 73 6005 a ČSN 73 6133 a další příslušné normy, přepisy a směrnice SŽDC v platném znění. Práci je třeba organizovat dle předpisů Bp1 a D1.
21. Vytěžená zemina nebude trvale ukládána na těleso dráhy, přebytečná zemina bude odvezena mimo drážní pozemky, Po skončení prací budou veškeré zájmové prostory v obvodu dráhy uvedeny do původního stavu.
22. Při případném naražení podzemní vody bude tato čerpána mimo odvodňovací zařízení dráhy a drážní pozemky.
23. Staveniště na pozemcích dráhy bude řádně zabezpečeno a označeno dle platné legislativy.
24. Pracovní činnosti nesmí dojít k narušení stability drážního tělesa, k omezení provozuschopnosti všech drážních zařízení včetně přístupu k nim v plném rozsahu. Nesmí dojít k ohrožení bezpečnosti provozování dráhy a drážní dopravy.
25. SŽDC si vyhrazuje právo na dočasné zastavení stavebních prací v případě ohrožení bezpečnosti provozování dráhy a drážní dopravy.
26. Pokud při realizaci prací vznikne škoda na majetku ve správě SŽDC (např. dojde k znečištění šterkového lože nebo přejezdu, poškození drážního zařízení, ohrožení stability drážního tělesa apod.), bude zhotovitel neprodleně o této skutečnosti informovat vedoucího TO a zajistí uvedení dotčeného úseku dráhy do původního stavu, a není-li to možné, do stavu odpovídajícího původnímu účelu nebo užití dotčeného úseku dráhy zcela na své náklady včetně finanční posíhů z případného vyloučení dopravy.
27. Likvidaci příp. odpadů požadujeme řešit v souladu s platnou legislativou v aktuálním znění dle stupně jejich nebezpečnosti, nesmí dojít k ekologické zátěži pozemků SŽDC.
28. Stavba bude provedena tak, aby ani v budoucnu nedošlo k porušení funkce objektu vlivem provozu dráhy.
29. Po dokončení prací v ochranném pásmu dráhy a v obvodu dráhy požádá investor OŘ HKR o účast na prohlídce dokončené stavby a o kontrolu splnění výše uvedených podmínek, případně zašle na technický úsek OŘ HKR zápisy s výše uvedenými správci drážních zařízení a sítí o splnění těchto podmínek. Dokladem o souhlasu s provedením prací u dokončené stavby bude kladné vyjádření OŘ HKR.
30. Veškeré změny v projektové dokumentaci požadujeme předložit k novému posouzení a to ještě před zahájením prací.

Doporučujeme, aby platby za výluky a omezení traťové rychlosti byly zahrnuty do nákladů stavby, aby nedošlo k rozporům mezi zhotovitelem a investorem v průběhu realizace stavby nebo po jejím dokončení.

Jako účastník stavebního řízení trváme na tom, aby **výše uvedené podmínky tohoto souhrnného stanoviska byly stavebníkovi zapracovány do podmínek stavebního povolení jako nezbytně závazné**, s uvedením č.j. a data vydání souhrnného stanoviska.

Toto souhrnné stanovisko nenahrazuje souhlas Drážního úřadu ve smyslu ustanovení § 7 odst. 3 nebo § 9 odst. 1 zákona č. 266/1994, o dráhách, v platném znění.

Toto souhrnné stanovisko se týká předmětné stavby pouze v rozsahu předložené dokumentace stavby s platností **2 let** od data vydání tohoto souhrnného stanoviska. Pokud nebude v této lhůtě vydáno pravomocné stavební povolení, je investor stavby, popř. s jeho souhlasem stavebník povinen zažádat o vydání nového souhrnného stanoviska, podle aktuálních podmínek a platných právních předpisů.

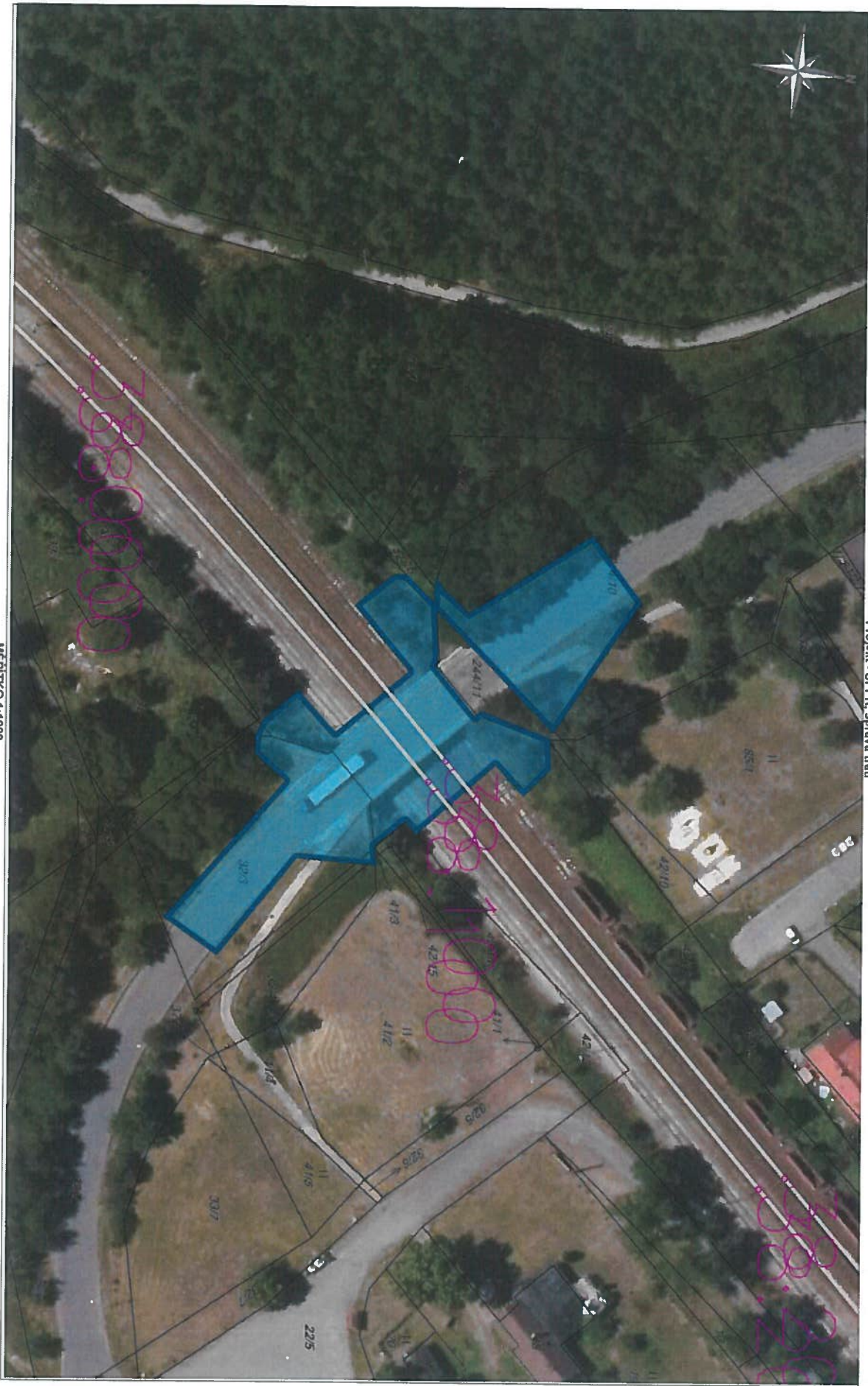
Pro případné další žádosti nebo jiná podání týkající se předmětné stavby (např. při předkládání žádostí k dalšímu stupni dokumentace stavby) bychom Vás rádi požádali, abyste uváděli naše číslo jednací pro naši rychlejší orientaci k uvedenému záměru.



Ing. Jiří Vencel
náměstek ředitele pro techniku
Oblastního ředitelství Hradec Králové

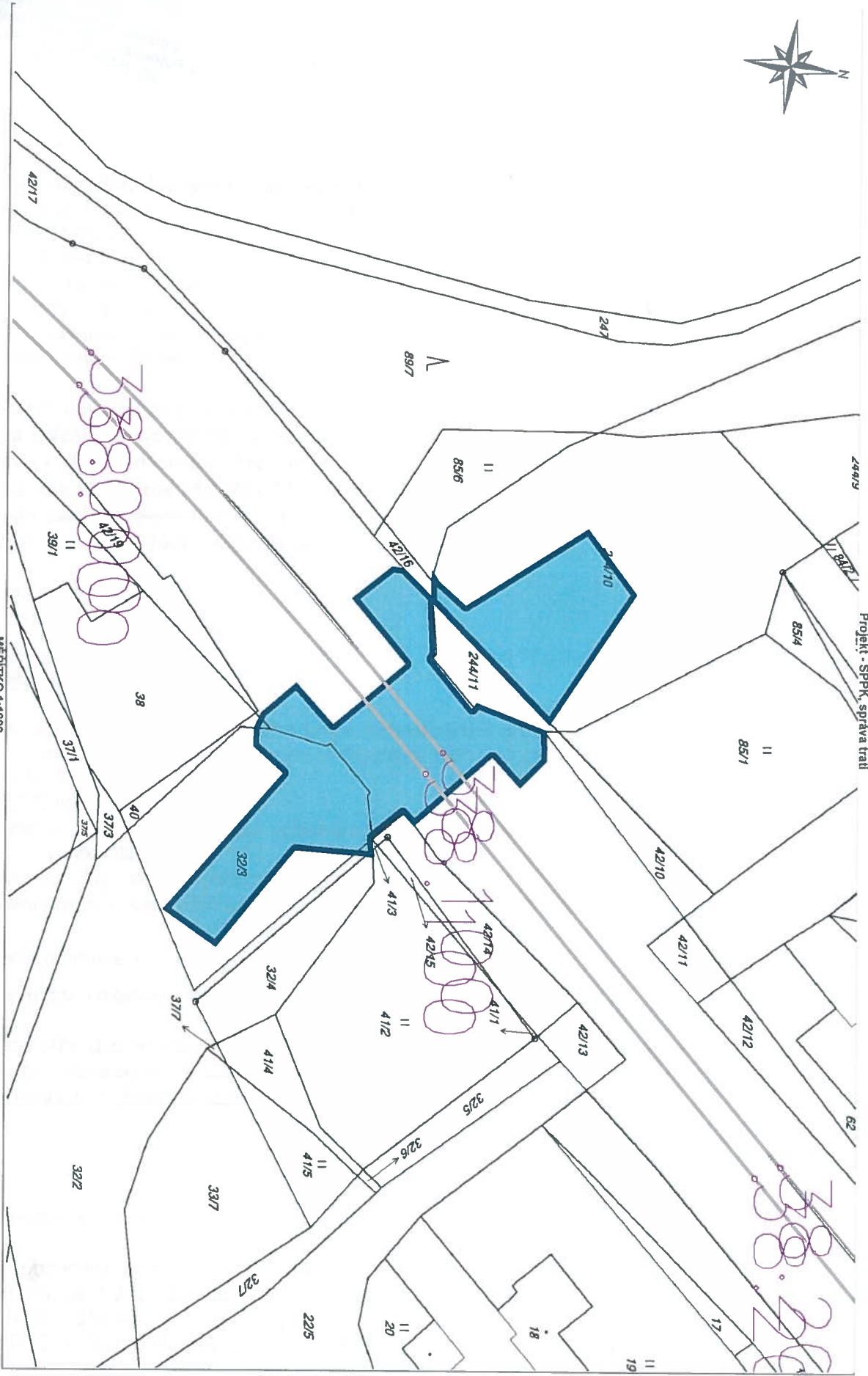
Přílohy: PD, ČD Telematika

Správa železniční dopravní cesty,
státní organizace
Oblastní ředitelství Hradec Králové
Fotochemy 259, 501 01 Hradec Králové
IČ: 70994234, DIČ: CZ70994234
(14)



Projekt - SPPK, správa trati

MÉRITKO 1:1000



Projekt - SPPK, sprava trati

MÉRITKO 1:1000