

POŽADAVEK NA ČERPÁNÍ MD / ZMĚNOVÝ POŽADAVEK Č. 08-2024

Poskytovatel	Aricoma Systems a.s.
Správce IS	Digitální a informační agentura
Objednatel	Digitální a informační agentura, Na Vápence 915/14, 130 00 Praha 3
Smlouva	SZR- 4231-15/Ř-2020
Číslo RFC	RFC 1319
Název RFC	Nastavení jednotného rozhraní pro ISZR a ISSS
Kategorie RFC	Change
Číslo tiketu (ServisDesk)	156148 / RITM0107022
Katalogový list	ISRZ05 objednávka
Typ odstavky	Bez odstavky

1. Identifikace vzniku požadavku

Zadání požadavku prostřednictvím ServisDesk.

2. Zadání požadované změny

V současné době se AISy připojují ke dvěma rozhraním, ISZR a ISSS. Pro usnadnění připojení je třeba nastavit jednotné rozhraní, které bude ale zpětně kompatibilní, tedy bez dopadu na již připojené AISy.

3. Popis zajištění realizace změny**3.1 Úvod**

V současné době existují pro čerpání dat datového fondu eGovernmentu dvě základní platformy, ISZR a ISSS. Nastavení jednotné sběrnice propojeného datového fondu zajistí čtenářským i publikačním AISům jedno rozhraní a sjednotí tak proces k připojení k propojenému datovému fondu. Na tuto jednotnou sběrnici budou směřovány všechny požadavky na datové služby, zde pak budou aplikovány potřebné kontroly a odtud bude předáno volání dále ke zpracování. Pro AISy, které jsou již připojeny bude zachována plná zpětná kompatibilita.

3.1.1 Zkratky

Zkratka	Význam
AIS	Agendový informační systém
ISSS	Informační systém sdílené služby
ISZR	Informační systém základních registrů
JLAP	Jednotné logovací a auditní prostředí
OMO	Online matice oprávnění
RAZR	Registrační autorita základních registrů
RR	Referenční rozhraní
RRR	Router referenčního rozhraní
TC	Traffic control (řízení provozu)

3.2 Princip realizace

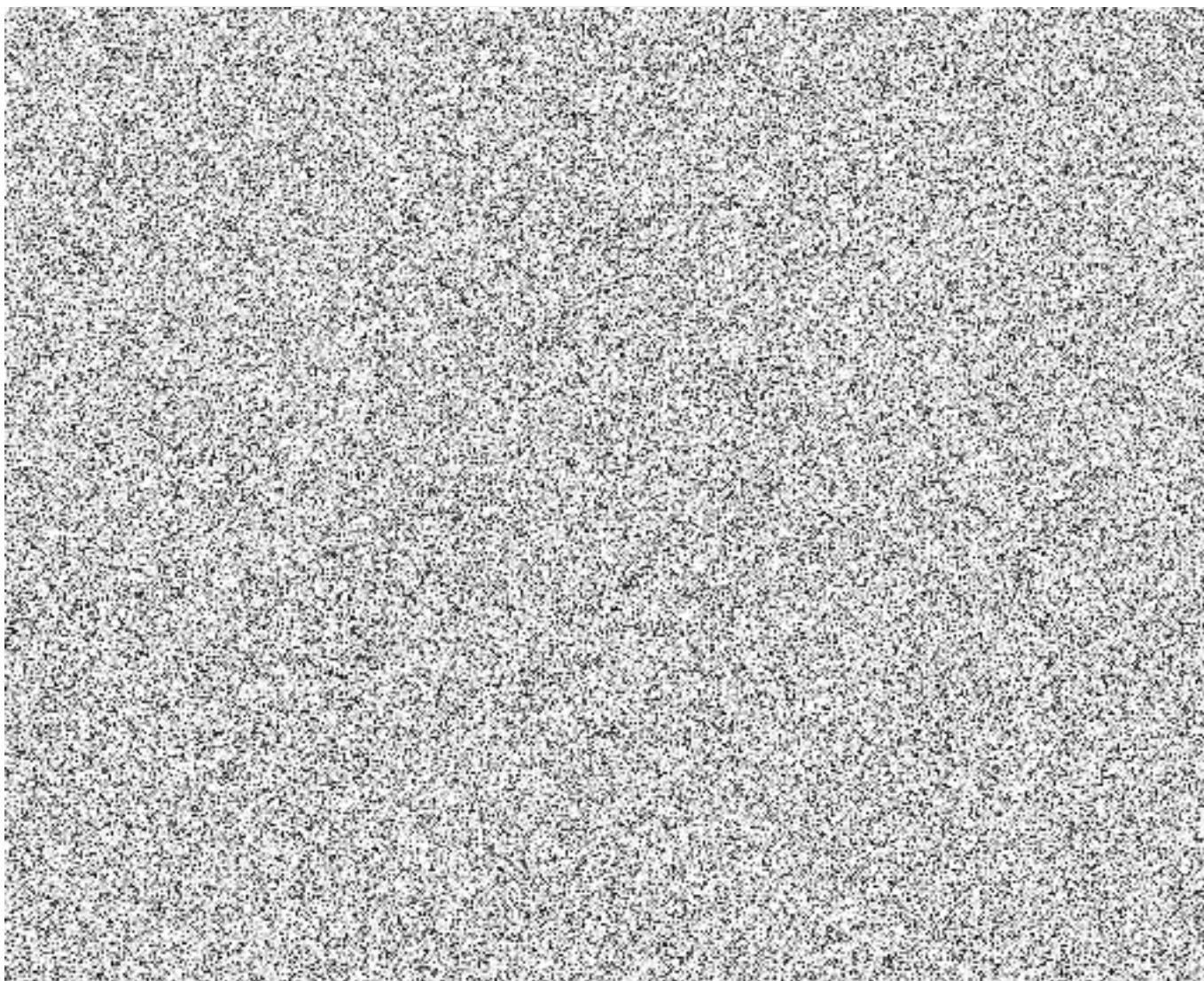
Stávající rozhraní budou nastavena na univerzální rozhraní, na kterém budou publikovány eGON služby ISZR (Exxx), služby ISSS (Gxxx, Kxxx, Axxx) a služby JLAP (Lxxx).

Na tomto rozhraní budou aplikovány kontroly společné pro ISZR, ISSS a JLAP, následně budou požadavky směřovány do ISZR, ISSS nebo JLAP

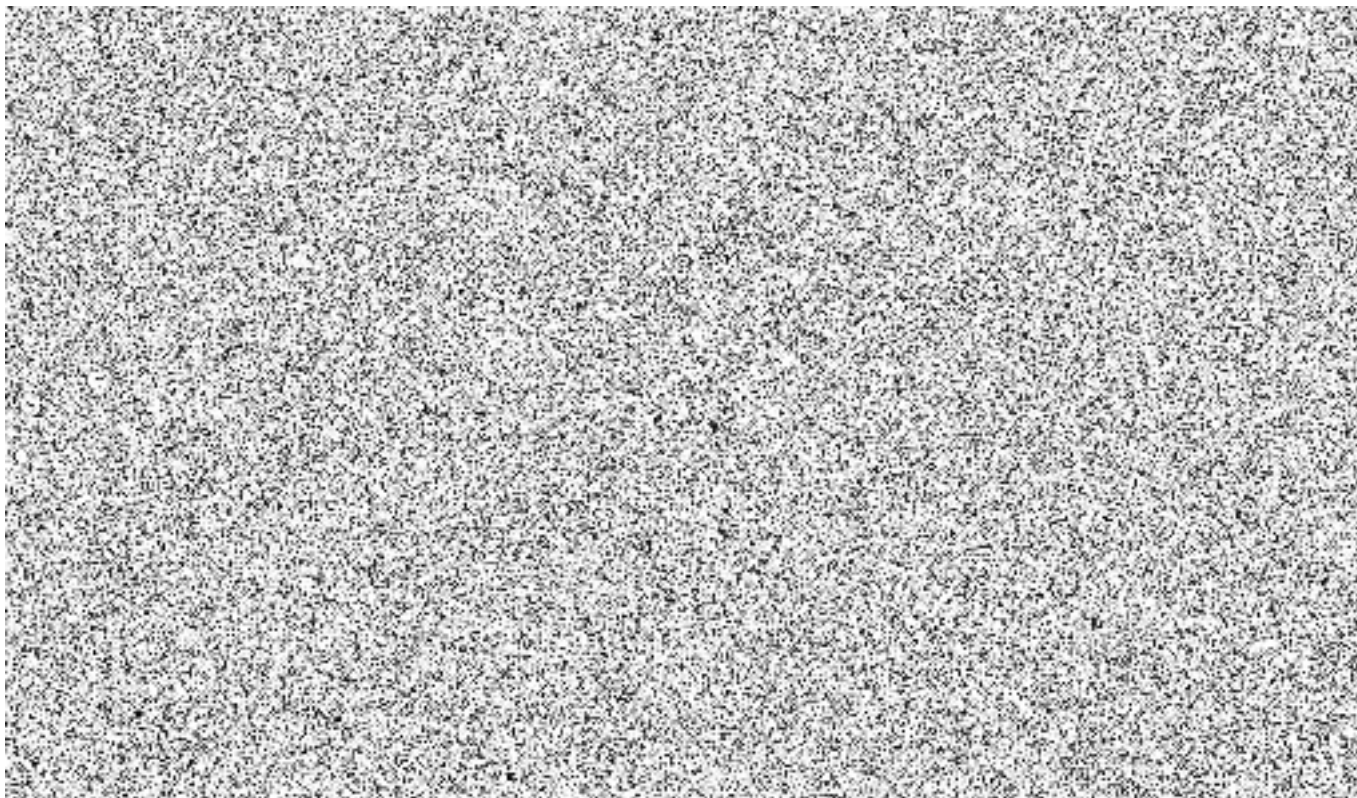
V ISZR, ISSS a JLAP bude upravena logika fungování tak, že kontroly aplikované na univerzálním rozhraní již nebudou v těchto systémech prováděny.

3.3 Schéma řešení

3.3.1 Stávající stav



3.3.2 Navržený stav – univerzální rozhraní



3.4 Funkce univerzálního rozhraní

Univerzální rozhraní převezme základní funkce spojené především s povolením přístupu k vystaveným službám:

- Kontrola certifikátu AIS,
- Kontrola přístupu k rozhraní dle OMO dle systémové hlavičky,
- Kontrola přístupu dle registračních údajů z RAZR,
- Řízení provozu,
- Logování (syslog).

Funkce, které převezme RRR, budou z ISZR, ISSS a JLAP vyjmuty.

3.5 Způsob implementace

Router referenčního rozhraní bude implementován v technologii umožňující provoz v kontejnerové platformě.

3.6 Infrastruktura

Infrastrukturní konfigurace bude upravena pro provoz univerzálního rozhraní.

3.7 Způsob přechodu na univerzální rozhraní

Po definovanou dobu bude funkcionální zachována a poskytována na stávajících rozhraních.

Současně bude možné využívat sjednocené univerzální rozhraní.

Interní funkcionální ISZR a ISSS bude detekovat způsob přístupu a podle způsobu přístupu zvolí příslušné ověřovací mechanismy.

3.8 Postup nasazení a možnost rollback

Nasazení musí probíhat v několika postupných fázích.

V první fázi se implementují změny na jednotlivých komponentách (ISZR, ISSS a JLAP). Implementace těchto změn je na sobě nezávislá. Spočívá v tom, že tyto komponenty budou umět přijímat volání na stávajících rozhraních a současně budou umět přijímat i volání z univerzálního rozhraní.

Změny na těchto komponentách (ISZR, ISSS a JLAP) se nasazují nezávisle na sobě v libovolném pořadí a v různých vhodně zvolených časech.

Vždy po nasazení každé jednotlivé komponenty (ISZR, ISSS, JLAP) je okamžitě zřejmé, že změna nezpůsobila problém. V případě zjištění problému je okamžitě možné každou jednotlivou problematickou komponentu ihned vrátit do předchozího stavu, jde o standardní ověřený bezpečný krizový scénář.

Jednotlivé komponenty stále fungují na stávajících umístěních (na stávajících URL).

Ve druhé fázi se implementuje univerzální rozhraní. Implementace univerzálního rozhraní spočívá v tom, že bude nastavena jednotná komponenta, která přijímá volání a tato volání směřuje na komponenty připravené v první fázi.

Jednotlivé komponenty stále fungují na stávajících umístěních (na stávajících URL).

Ve třetí fázi probíhá přepínání komunikace AIS na univerzální rozhraní, to lze procesně řídit.

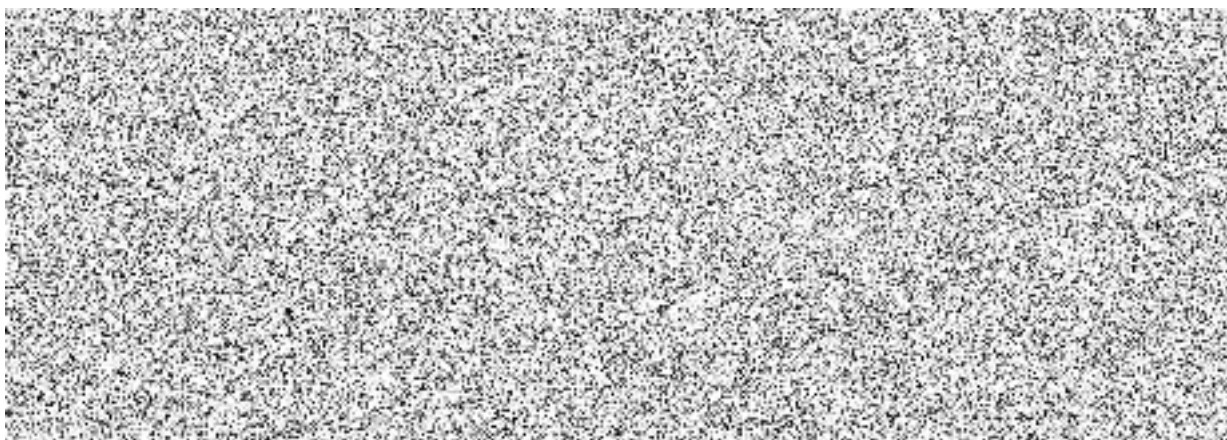
Univerzální rozhraní je vystaveno na nové URL. Budou dojednány AIS, které ověří funkčnost univerzálního rozhraní. Podstatné je, že z pohledu těchto AIS spočívá změna POUZE ve změně URL, respektive v akceptaci https certifikátu pro toto URL (vydané stávající autoritou DIA, stejně jako certifikáty samostatných komponent ISZR, ISSS a JLAP), takže by přepínání komunikace AIS mělo být bezproblémové.

Zásadní je, že tento krok je čistě v režii dojednaného AIS a lze jej jednoduše procesně řídit (nejde o přepnutí všeho současně). AIS změní URL a okamžitě zná stav. Pokud by zjistil problém, může ihned přejít zpět na původní URL a nadále využívat původní rozhraní.

V poslední fázi dojde k přepnutí všech zbývajících AIS.

Jednotlivé AIS změní URL, na které konzumují služby komponent na nové URL univerzálního rozhraní. Opět v okamžiku problému mohou individuálně přejít zpět na původní URL. Zásah v infrastruktuře není nutný.

4. Odhad pracnosti



Celková cena činí 4 474 800,- Kč bez DPH, tj. 5 414 508,- Kč včetně DPH.

Článek 4.1.2 Prováděcí smlouvy č. 3 o poskytování služeb podpory a rozvoje informačního systému základních registrů a informačního systému sdílené služby k Rámcové dohodě č.j. SZR-4231-4/Ř-2020 „Cena Služeb na objednávku“, Katalogový list ISZR05 „Další služby nad rámec paušálů“ – tento KL v rámci tohoto PnČ neslouží k pracím, které vedou k navýšení stávajících funkcionalit, a tedy k technickému zhodnocení IS ISZR dle vyhlášky č. 410/2009 Sb., k provedení zákona č. 563/1991 Sb., o účetnictví, ve znění pozdějších předpisů pro vybrané jednotky. V rámci tohoto PnČ nebudou prováděny žádné rozvojové činnosti.

Poskytovatel služby (dále jen „Aricoma“) bere na vědomí, že předmět plnění tohoto PnČ je spolufinancován z fondů Evropské unie, konkrétně z programu Národní plán obnovy (dále jen „NPO“), v rámci pilíře Digitální transformace, pro projekt, který byl zahrnut do projektu s názvem „Budování referenčního rozhraní propojeného datového fondu“ (dále jen „projekt“) s registračním číslem projektu: CZ.31.1.01/MV/22_22/0000022. Aricoma v této souvislosti bere na vědomí, že je povinen plnit některé další povinnosti vyplývající z podmínek realizace projektu, a to uchovávat veškerou dokumentaci související s realizací poskytnutého plnění dle tohoto PnČ, včetně všech účetních dokladů, nejméně po dobu 10 let ode dne schválení závěrečné zprávy o projektu, s tím, že o datu jejího schválení bude Aricoma ze strany DIA informován po skončení projektu. Faktura za plnění dle tohoto PnČ bude obsahovat údaje o názvu projektu a registrační číslo projektu, viz identifikace výše.

5. Návrh harmonogramu změnového požadavku

Harmonogram realizace požadavku se bude řídit datem objednání a platným Release kalendářem. První verze aplikace nasazena do testovacího prostředí do 120 pracovních dnů od objednání změny.

Nasazení plnění na produkční prostředí provede Zhotovitel na základě písemného pokynu Objednatele, nejpozději do 14 pracovních dnů.

Termín dodání může být prodloužen v případě neposkytnutí nezbytné součinnosti dle bodu 9. tohoto PnČ, nebo z dalších důvodů na straně objednatele. Nejzazší termín dodání je však 31.12.2024.

6. Návrh testovacího scénáře

Návrh testovacího scénáře:

- Regresní testy ISZR, ISSS a JLAP:
 - Přes stávající rozhraní,
 - Přes univerzální rozhraní.
- Chování přes obě rozhraní je totožné.

7. Výstupy změnového požadavku

- Jednotná sběrnice RRR.
- Nová verze ISZR.
- Nová verze ISSS.
- Nová verze JLAP.
- Provozní dokumentace.

8. Akceptační kritéria, způsob ověření na produkci

8.1 Akceptační kritéria

- Stávající rozhraní je nastaveno na univerzální rozhraní, na kterém jsou publikovány eGON sužby ISZR (Exxx), služby ISSS (Gxxx, Kxxx, Axxx) a služby JLAP (Lxxx).
- Na rozhraní jsou nastaveny kontroly, které jsou společné pro ISZR, ISSS a JLAP.
- V systémech ISZR, ISSS a JLAP došlo ke zrušení dotčených kontrol.

8.2 Způsob ověření na produkci

- Po přepnutí komunikace na jednotné rozhraní fungují všechny systémy jako před touto změnou.

9. Požadavky na součinnosti

- DIA – koordinace, součinnost při akceptaci.

10. Dopady do provozu / dopady do provozní dokumentace / dopady na finanční prostředky na podporu provozu daného IS

- Zjednodušení stávající infrastruktury a lepší využití systémových zdrojů.
- Úprava provozní dokumentace.

10.1 Náklady na podporu provozu IS

Úpravy definované v čl. 3. „Popis zajištění realizace změny“ tohoto PnČ nebudou vyžadovat další dodatečné finanční prostředky na podporu provozu daného IS.

11. Dopady na bezpečnost IS / dopady do bezpečnostní dokumentace

- Bez dopadu.

	Schválil (poskytovatel)	Schválil (objednatel)
Jméno		
Datum		

