

1. ÚČEL SMLOUVY

- 1.1. Účelem Smlouvy je dohodnout právní podmínky provedení veřejné zakázky na stavební práce spočívající v provedení stavebních prací a provedení všech dalších souvisejících činností nutných k úplnému řádnému dokončení díla ze strany Zhotovitele pro Objednatele.

2. PŘEDMĚT SMLOUVY

- 2.1. Předmětem Smlouvy je závazek Zhotovitele provést pro Objednatele na vlastní nebezpečí a vlastní odpovědnost rozšíření vozovky v ul. Jiřího z Poděbrad v Litoměřicích za podmínek stanovených Smlouvou a v rozsahu stanoveném v čl. 2.2 Smlouvy (dále jen „Dílo“) a závazek Objednatele zaplatit Zhotoviteli za Dílo dohodnutou cenu.
- 2.2. Zhotovitel se zavazuje provést Dílo dle této Smlouvy a v rozsahu detailně specifikovaném zejména v příloze č. 1 Smlouvy – Specifikace předmětu plnění obsahující soupis stavebních prací, dodávek a služeb s oceněným výkazem výměr (dále jen „Výkaz výměr“).
- 2.3. Zhotovitel se zavazuje Dílo řádně zhotovit v souladu s touto Smlouvou a předat jej Objednateli v termínu nejpozději do 30.4.2024.
- 2.4. Objednatel se zavazuje zaplatit Zhotoviteli za Dílo cenu v souladu a způsobem dle čl. 3 Smlouvy.

3. CENA DÍLA A PLATBY

- 3.1. Cena Díla je stanovena na základě Výkazu výměr (příloha č. 1) a činí

cena bez DPH:	123 004,01 Kč
DPH ve výši 21 %:	25 830,84 Kč
cena včetně DPH:	148 834,85 Kč
- 3.2. Cena Díla, jež je tvořena součtem cen jednotlivých dílčích položek ve Výkazu výměr, je cenou smluvní, pevnou a neměnnou (dále jen „Cena“).
- 3.3. Cena Díla zahrnuje veškeré náklady a výdaje spojené s prováděním Díla, zejména náklady na pracovní sílu, materiály, stroje, zařízení staveniště, dodávku elektřiny, vodné stočné, odvoz a likvidaci odpadů, používání strojů a služeb, zajištění a přepravu veškerých věcí, zařízení, materiálu a dodávek, poplatky a zajištění veškerých dokladů, které je Zhotovitel povinen zajistit pro úspěšný průběh přejímacího řízení a kolaudaci Díla v souladu s příslušnými právními předpisy.
- 3.4. Smluvní strany sjednávají, že platba ceny za Dílo bude jednou splátkou po předání a převzetí Díla. Nedílnou součástí faktury bude zápis o předání a převzetí Díla oběma Smluvními stranami stanovící, že Dílo je bez jakýchkoliv vad a nedodělků
- 3.5. Smluvní strany sjednávají, že Zhotovitel nemá právo na zálohové platby.
- 3.6. Faktura musí být doručena Objednateli a mít náležitosti daňového dokladu a obchodní listiny dle příslušných právních předpisů včetně vyčísleného DPH v zákonné výši. Nebude-li mít faktura příslušné náležitosti, je Objednatel oprávněn fakturu vrátit; v takovém případě nebude v prodlení s jejím zaplacením.
- 3.7. Faktura je splatná do 14 dnů ode dne jejího doručení Objednateli. Cena se hradí bezhotovostním převodem na účet Zhotovitele uvedený v záhlaví této Smlouvy či později Zhotovitelem Objednateli písemně oznámený. Faktura se považuje za uhrazenou dnem odeslání příslušné částky z účtu Objednatele na účet Zhotovitele.

4. PŘEDÁNÍ A PŘEVZETÍ DÍLA

- 4.1. Objednatel se zavazuje předat staveniště Zhotoviteli a Zhotovitel se zavazuje staveniště převzít na základě výzvy Objednatele. Zhotovitel je povinen poskytnout Objednateli k předání staveniště veškerou součinnost. Zhotovitel se zavazuje příslušné staveniště převzít a při převjímcce s odbornou péčí prověřit, zda staveniště nemá zjevné překážky nebo vady bránící zahájení nebo řádnému provedení Díla.
- 4.2. Dílo je řádně Zhotovitelem Objednateli předáno a Objednatelem převzato podpisem zápisu o předání a převzetí Díla oběma Smluvními stranami stanovící, že Dílo je bez jakýchkoliv vad a nedodělků.
- 4.3. Objednatel je oprávněn převzít Dílo i za předpokladu, že bude obsahovat drobné vady a nedodělky; v tom případě budou tyto drobné vady a nedodělky zaznamenány v zápisu o předání a převzetí Díla a stanovena lhůta k jejich odstranění.

5. ODPOVĚDNOST ZA VADY, ZÁRUKA

- 5.1. Zhotovitel odpovídá za to, že Dílo jako celek bude mít vlastnosti stanovené v právních předpisech, Smlouvě (včetně veškerých jejích příloh) a technických normách i doporučujících, jinak vlastnosti a jakost obvyklou.
- 5.2. Zhotovitel poskytuje Objednateli záruku za jakost na Dílo i jeho jednotlivé části v délce 36 měsíců; pokud je pro dodané technologické zařízení či jiné dodané věci výrobcem stanovena záruční doba delší, platí tato delší záruční doba poskytnutá výrobcem technologického zařízení či jiné věci.

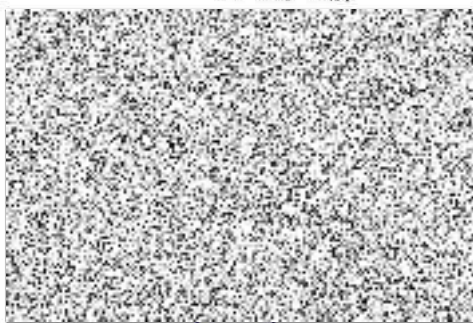
6. ZÁVĚREČNÁ USTANOVENÍ

- 6.1. Práva a povinnosti Smluvních stran vzniklé na základě Smlouvy nebo v souvislosti se Smlouvou se řídí právními předpisy České republiky.
- 6.2. Pokud se jakékoliv ustanovení Smlouvy stane neplatným, právně neúčinným nebo nevymahatelným, zůstanou zbývající ustanovení v plné platnosti a účinnosti. Smluvní strany se dohodly nahradit neplatné, právně neúčinné a nevymahatelné ustanovení takovými platnými, právně účinnými a vymahatelnými ustanoveními, jež se svým významem co nejvíce přiblíží smyslu a účelu dotčených ustanovení.
- 6.3. Smlouvu je možné měnit pouze písemně, a to formou vzestupně číslovaných dodatků podepsaných oprávněnými zástupci obou Smluvních stran.
- 6.4. Smluvní strany se zavazují řešit veškeré spory vzniklé na základě Smlouvy nebo v souvislosti s ní především dohodou; není-li dohoda ani do 30 dnů od předložení sporu ke smírnému řešení jednou Smluvní stranu druhé Smluvní straně, budou rozhodovány příslušnými obecnými soudy České republiky.
- 6.5. Zhotovitel je oprávněn postoupit pohledávky vyplývající ze Smlouvy třetím osobám pouze po předchozím písemném souhlasu Objednatele.
- 6.6. Objednatel, jako povinný subjekt podle zákona č. 340/2015 Sb., o zvláštních podmínkách účinnosti některých smluv, uveřejňování těchto smluv a o registru smluv (dále jen „**Zákon o registru smluv**“), touto doložkou potvrzuje, že pro platnost a účinnost tohoto právního jednání splní povinnosti uložené uvedeným zákonem, tedy že tuto Smlouvu zveřejní v informačním systému registru smluv (dále jen „ISRS“).
- 6.7. Smluvní strany jsou si vědomy, že Objednatel je povinným subjektem podle Zákona o registru smluv, a tímto vyslovují svůj souhlas se zveřejněním této Smlouvy v ISRS na dobu neurčitou a uvádějí, že výslovně označily údaje, které se neuveřejňují.

- 6.8. Smluvní strany podpisem této Smlouvy potvrzují, že ve smyslu § 1770 ObčZ mezi sebou před uzavřením této Smlouvy ujednaly dohodu, podle které je tato Smlouva platně uzavřena dnem podpisu poslední ze Smluvních stran.
- 6.9. Smlouva nabývá účinnosti dnem uveřejnění Smlouvy v ISRS.
- 6.10. Nedílnou součástí této Smlouvy jsou:
- příloha č. 1 – Výkaz výměr
- 6.11. Smlouva je vyhotovena ve třech stejnopisech s platností originálu, přičemž dva obdrží Objednatel a jeden Zhotovitel.

Objednatel

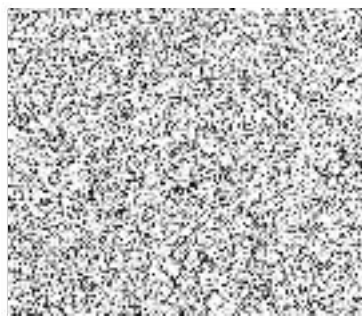
V Litoměřicích dne **7. 02. 2024**



Ing. Venuše Brunclíková, MBA
vedoucí OÚR

Zhotovitel

V Litoměřicích dne **8. 02. 2024**



Ing. Kamil Žilka

Příloha č. 1:

Výkaz výměr

Název: Rozšíření vozovky ul. Jiřího z Poděbrad

Místo: ul. Jiřího z Poděbrad od ul. Hájkova po ul. Alšova

Datum: 02.02.2024

Vypracoval: Ing. Kamil Žilka

soubpis prací

poř.č.	pol.číslo	popis položky	m.j.	množství	cena/mj.	cena celkem
1.	122251102	Odkopávky nezapaž.v hor.tř.těž.l skup.3 do 50 m3 strojně	m3	34,1	211,00	7195,10
2.	167151101	Nakládání výkopku z hor.tř.těž.l skupiny 1 až 3 do 100 m3	m3	34,1	164,00	5592,40
3.	162751117	Vodorovné přemístění přes 9 000 do 10000 m výkopku	m3	34,1	304,00	10366,40
4.	171201231	Poplatek za uložení zeminy a kamení na recyklační skládce	t	58,0	314,00	18202,58
5.	181912112	Úprava pláně v hor.tř.těž. l skupiny 3 se zhutněním ručně	m2	47,7	52,50	2504,25
6.	113202111	Vytrhání obrub krajníků obrubníků stojatých	m	42,0	71,80	3015,60
7.	997221571	Vodorovná doprava vybouraných hmot do 1 km	t	8,6	715,00	6156,15
8.	997221579	Příplatek ZKD 1 km u vodorovné dopravy vybouraných hmot	t	77,5	19,40	1503,31
9.	997221862	Poplatek za uložení na recyklační skládce (skládkovné)	t	8,6	250,00	2152,50
10.	564861011	Podklad ze štěrkodrtě ŠD plochy do 100 m2 tl 200 mm	m2	47,7	302,00	14405,40
11.	916131213	Osazení silničního obrub.bet.stoj.s boční opěrou do lože z bet.	m	40,5	342,00	13851,00
12.	916991121	Lože pod obrubníky z betonu prostého	m3	1,4	4170,00	5910,98
13.	Specifikace	Obrubník silniční betonový	ks	41,7	229,00	9552,74
14.	567133113	Podklad ze směsi stmelené cementem SC C 5/6 (KSC II) tl 180	m2	33,5	525,00	17587,50
15.	181912111	Úprava pláně v hornině tř.těž.l skup.3 bez zhutnění ručně	m2	42,0	32,70	1373,40
16.	998225111	Přesun hmot pro poz. komunikace s krytem bet.nebo živič.	t	46,6	78,00	3634,71
Celkem						123 004,01 Kč
Celkem						123 004,01 Kč
DPH						% 21,0 25 830,84 Kč